



Úřad práce ČR

Krajská pobočka Úřadu práce ČR v Příbrami

Měsíční statistická zpráva

listopad 2018

Zprávu předkládá:

Petr Šindelář

analytik trhu práce ÚP ČR - krajské pobočky v Příbrami

Příbram 2018

www.uradprace.cz



Informace o nezaměstnanosti ve Středočeském kraji k 30.11.2018

V tomto měsíci celkový počet uchazečů o zaměstnání oproti minulému měsíci klesl o 0,9 % a to na 23 752, počet hlášených volných pracovních míst (VPM) vzrostl o 3,5 % na 45 690 a podíl nezaměstnaných osob zůstal na hodnotě 2,5 % tedy na stejné úrovni jako minulý měsíc.

K 30.11.2018 evidoval Úřad práce ČR - Krajská pobočka v Příbrami celkem 23 752 uchazečů o zaměstnání. Jejich počet byl o 227 nižší než na konci předchozího měsíce a ve srovnání se stejným obdobím minulého roku 2017 je nižší o 4 241 osob.

Z tohoto počtu bylo 21 440 dosažitelných uchazečů o zaměstnání ve věku 15-64 let. Bylo o 253 méně než na konci předchozího měsíce. Ve srovnání se stejným obdobím minulého roku byl jejich počet nižší o 4 652 dosažitelných uchazečů o zaměstnání.

V průběhu tohoto měsíce bylo nově zaevidováno 4 481 osob. Ve srovnání s minulým měsícem to bylo o 12 nově evidovaných uchazečů více a v porovnání se stejným obdobím předchozího roku o 10 nově evidovaných uchazečů více. Z evidence během měsíce odešlo celkem 4 708 uchazečů (ukončená evidence, vyřazení uchazeči), bylo to o 916 uchazečů méně než v předchozím měsíci a o 467 uchazečů méně než ve stejném měsíci minulého roku. Do zaměstnání z nich v tomto měsíci nastoupilo 3 004, tj.: o 744 méně než v předchozím měsíci a celkem o 351 méně než ve stejném měsíci minulého roku, z toho 1 543 uchazečů o zaměstnání bylo umístěno prostřednictvím ÚP ČR tj.: o 440 méně než v předchozím měsíci a o 1 007 více než ve stejném období minulého roku. Dále bez umístění (vyřazení z jiných důvodů např. sankční vyřazení, odchod do důchodu, apod.) bylo vyřazeno 1 704 uchazečů.

V okresech Středočeského kraje (Stč. kraj úbytek: -0,95 %) byl tento měsíc zaznamenán meziměsíční přírůstek nezaměstnaných a meziměsíční úbytek nezaměstnaných, kdy největší meziměsíční přírůstek nezaměstnaných v evidenci +3,54 % zaznamenal okres Kutná Hora a největší meziměsíční úbytek nezaměstnaných v evidenci -5,46 % zaznamenal okres Praha východ.

Ke konci tohoto měsíce bylo evidováno na ÚP ČR - Krajské pobočce v Příbrami 13 107 žen. Jejich podíl na celkovém počtu uchazečů činil 55,2 %. V evidenci bylo 3 649 osob se zdravotním postižením, což představovalo 15,4 % z celkového počtu nezaměstnaných.



Ke konci tohoto měsíce bylo evidováno 1 183 absolventů škol všech stupňů vzdělání a mladistvých, jejich počet klesl ve srovnání s předchozím měsícem o 203 osob a ve srovnání se stejným měsícem minulého roku (2017) byl nižší o 123 osob. Na celkové nezaměstnanosti ve Středočeském kraji se podíleli 5,0 %.

Podporu v nezaměstnanosti pobíralo 8 631 uchazečů o zaměstnání tj. 36,3 % všech uchazečů vedených v evidenci.

Podíl nezaměstnaných osob na obyvatelstvu, tj. počet dosažitelných uchazečů o zaměstnání ve věku 15-64 let k obyvatelstvu stejného věku k 30.11.2018 meziměsíčně dosáhl hodnoty 2,5 %. Podíl nezaměstnaných osob stejný nebo vyšší než republikový průměr vykazoval 6 okresů, nejvyšší byl v okresech Kladno (3,6 %) a Nymburk (3,5 %), nejnižší podíl nezaměstnaných byl zaznamenán v okresech Praha východ (1,1 %) a Benešov (1,4 %). Podíl nezaměstnaných žen ve Středočeském kraji v tomto měsíci činil 2,8 % a podíl nezaměstnaných mužů v tomto měsíci činil 2,2 %.

Středočeský kraj evidoval k 30.11.2018 celkem 45 690 volných pracovních míst. Jejich počet byl tak o 1 537 vyšší než v předchozím měsíci a o 16 101 vyšší než ve stejném měsíci minulého roku. Na jedno volné pracovní místo připadalo v průměru 0,5 uchazeče, z toho nejvíce v okrese Kladno (1,5). Z celkového počtu nahlášených volných míst bylo 1 391 míst vhodných pro osoby se zdravotním postižením (OZP), na jedno volné pracovní místo připadalo 2,6 OZP. Volných pracovních míst pro absolventy a mladistvé bylo v tomto měsíci registrováno 9 771, na jedno volné místo připadalo 0,1 uchazečů této kategorie.

V rámci nástrojů aktivní politiky zaměstnanosti (mimo rekvalifikace) bylo od počátku roku 2018 k 31.10.2018 vytvořeno 2 427 nových pracovních míst a na vytvořená místa prostřednictvím příspěvků podpořeno - umístěno celkem 2 436 uchazečů o zaměstnání. Dále v rámci nástroje rekvalifikace bylo do rekvalifikačních kurzů v průběhu roku 2018 zařazeno (podpořeno) celkem 903 osob (uchazeči o zaměstnání a zájemci). Nejčastějšími obory činností, které byly v tomto měsíci podpořeny prostřednictvím SÚPM-SVČ, byly obory spojené se službami pro obyvatelstvo.

Informace o vývoji nezaměstnanosti v ČR v elektronické formě jsou zveřejněny na internetové adrese: <http://portal.mpsv.cz/sz/stat>.



1. Základní charakteristika vývoje nezaměstnanosti a volných pracovních míst ve Středočeském kraji

Tabulka č. 1 - Vývoj nezaměstnanosti

ukazatel (celkový počet)		stav k		
		Před rokem	Minulý měsíc	Aktuální měsíc
evidovaní uchazeči o zaměstnání		27993	23979	23 752
- z toho	ženy	15 363	13 312	13 107
	absolventi a mladiství	1306	1386	1 183
	uchazeči se zdravotním postižením	4275	3654	3 649
uchazeči s nárokem na PvN		8828	8308	8 631
podíl nezaměstnaných osob v % ¹⁾		3,0	2,5	2,5
volná pracovní místa		29589	44153	45 690
počet uchazečů na 1 volné pracovní místo		0,9	0,5	0,5

1) od ledna 2013 nový ukazatel registrované nezaměstnanosti

Tabulka č. 2 - Tok nezaměstnanosti

ukazatel (celkový počet)	stav k		
	Před rokem	Minulý měsíc	Aktuální měsíc
nově evidovaní uchazeči o zaměstnání - ve sled. měsíci	4471	4 469	4 481
uchazeči s ukonč. evidencí a vyřazení - ve sled. měsíci	5175	5 624	4 708
- z toho umístění celkem	3355	3 748	3 004
- z toho umístění úřadem práce	536	1 983	1 543



Tabulka č. 3 - Nezaměstnanost v okresech Středočeského kraje k 30.11.2018

Okres	Počet nezaměstnaných		Volná pracovní místa	Počet uchazečů na 1 VPM	Podíl nezaměstnaných osob [%]
	Celkem	z toho ženy			
Benešov	1013	549	2058	0,5	1,4
Beroun	1604	870	3116	0,5	2,4
Kladno	4222	2330	2867	1,5	3,6
Kolín	2444	1391	2471	1,0	3,4
Kutná Hora	1523	842	1405	1,1	2,9
Mělník	2396	1404	2547	0,9	3,1
Mladá Boleslav	1659	970	6776	0,2	1,9
Nymburk	2295	1206	3574	0,6	3,5
Praha Východ	1403	769	11296	0,1	1,1
Praha Západ	1642	896	6289	0,3	1,5
Příbram	2511	1245	2210	1,1	3,2
Rakovník	1040	635	1081	1,0	2,5
Středočeský kraj	23752	13107	45690	0,5	2,5
Česká republika	215010	114069	323542	0,7	2,8



2. Nástroje aktivní politiky zaměstnanosti ve Středočeském kraji

Tabulka č. 4 – Osoby podpořené v rámci APZ a rekvalifikace uchazečů a zájemců o zaměstnání

Osoby podpořené v rámci APZ a rekvalifikace uchazečů a zájemců o zaměstnání				
ukazatel (celkový počet)	Stav k		Celkem od počátku roku do	
	30.11.2017	30.11.2018	30.11.2017	30.11.2018
osoby podpořené v rámci APZ				
veřejně prospěšné práce (VPP)	925	274	1174	414
veřejně prospěšné práce (VPP) - ESF ¹⁾	354	378	520	867
společensky účelná prac. místa (SÚPM)	240	92	517	113
společensky účelná prac. místa (SÚPM) - ESF ¹⁾	396	312	655	863
SÚPM - samostatně výděleč. činnost (SVČ)	150	112	107	91
SÚPM - samostatně výděleč. činnost (SVČ) - ESF ¹⁾	0	0	0	0
chrán. prac. místa - zřízená	19	17	0	2
chrán. prac. místa - SVČ osob se ZP	1	0	0	0
ostatní nástroje APZ	8	67	8	86
rekvalifikace uchazečů a zájemců o zaměstnání				
uchazeči a zájemci zařazení do rekvalifikací	23	1	226	4
uchazeči a zájemci zařazení do rekvalifikací - ESF ¹⁾	40	0	899	83
uchazeči a zájemci, kteří zahájili zvolenou rekvalifikaci	71	2	229	71
uchazeči a zájemci, kteří zahájili zvolenou rekvalifikaci - ESF ¹⁾	61	88	428	745
Osoby podpořené v rámci APZ celkem	2288	1343	4763	3339

1) financováno převážně z Evropského sociálního fondu

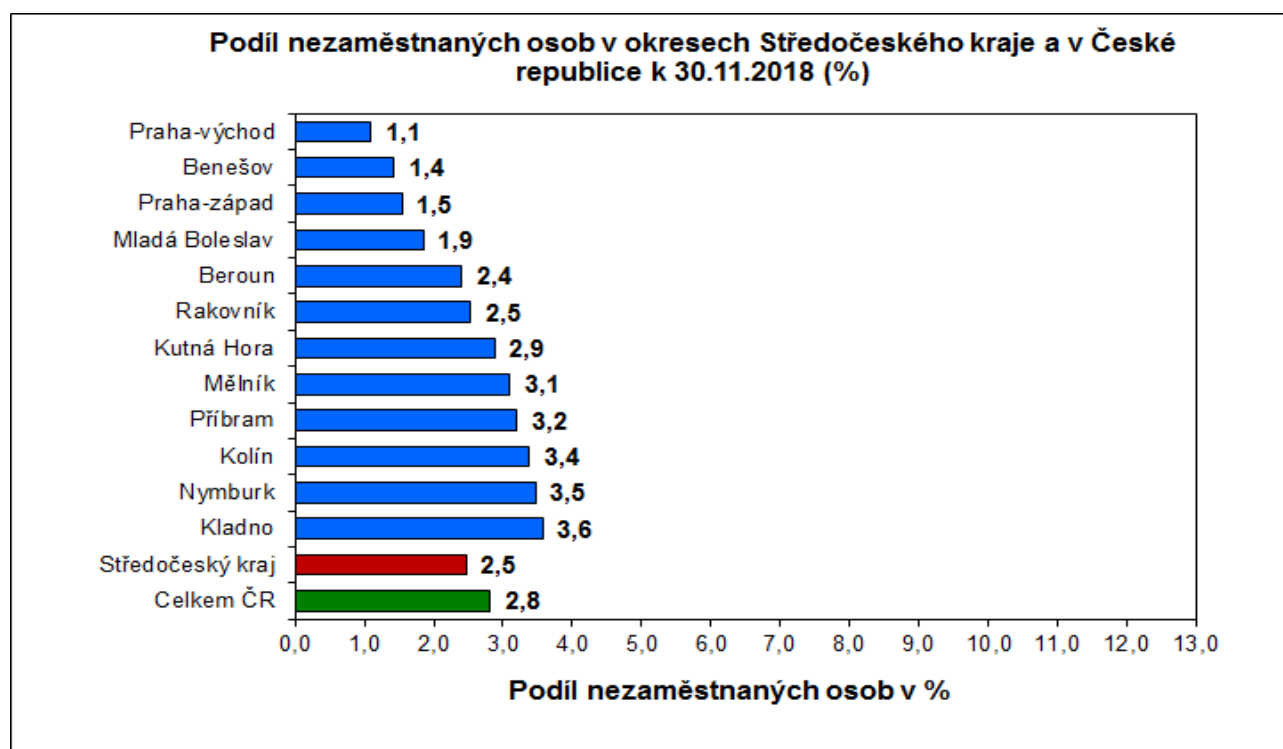
Podrobnější statistické údaje o nástrojích APZ naleznete na stránkách Integrovaného portálu MPSV, v měsíčních statistikách nezaměstnanosti <http://portal.mpsv.cz/sz/stat/nz/mes>

3. MAPY „ ArcView“ - Podíl nezaměstnaných v okrese kraje, apod. (viz přílohy)

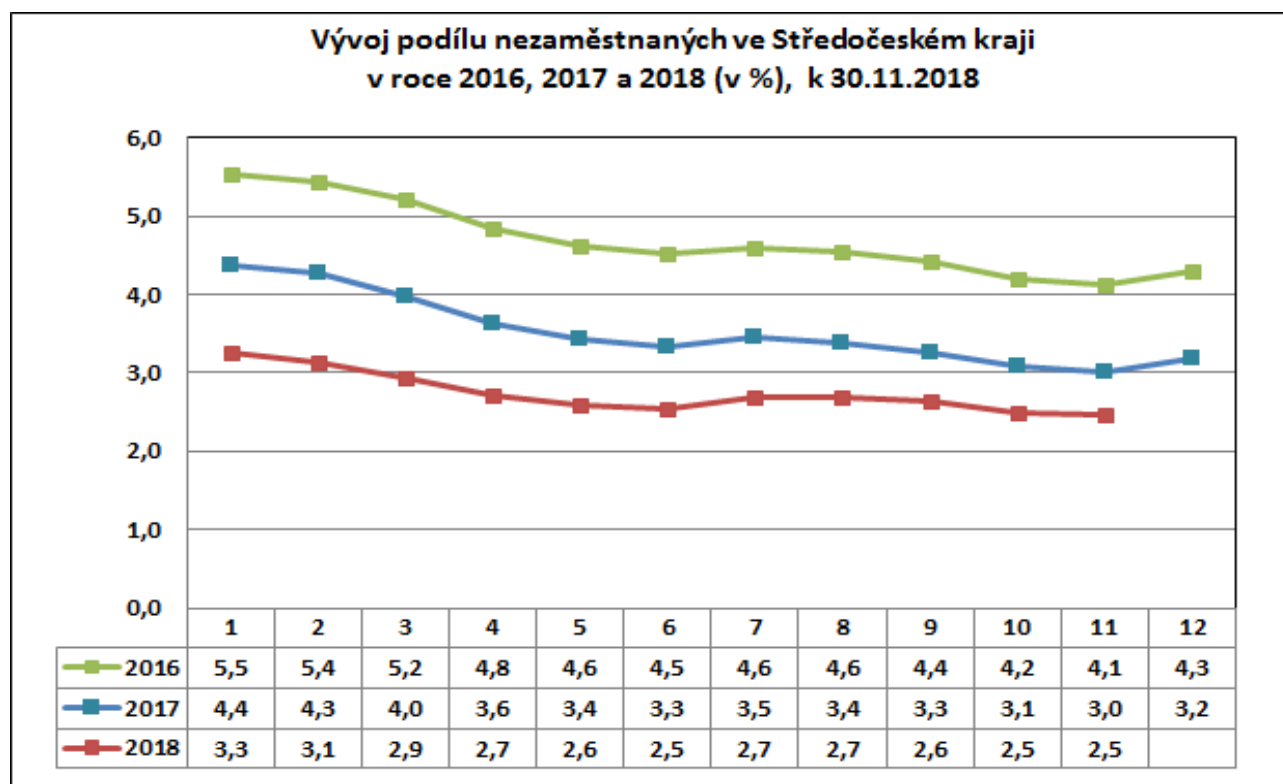
4. GRAFY



Podíl nezaměstnaných osob v okresech Středočeského kraje a v ČR k 30.11.2018

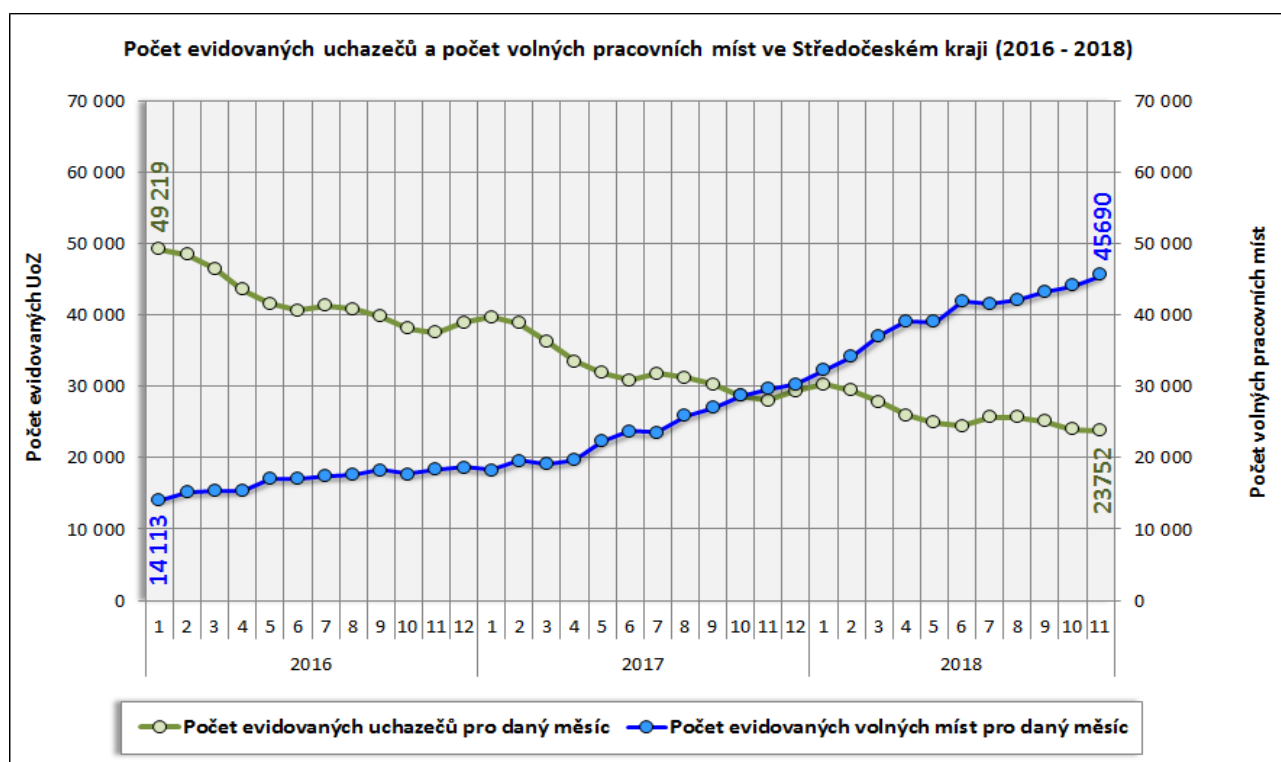


Vývoj podílu nezaměstnaných ve Středočeském kraji v letech 2016 - 2018

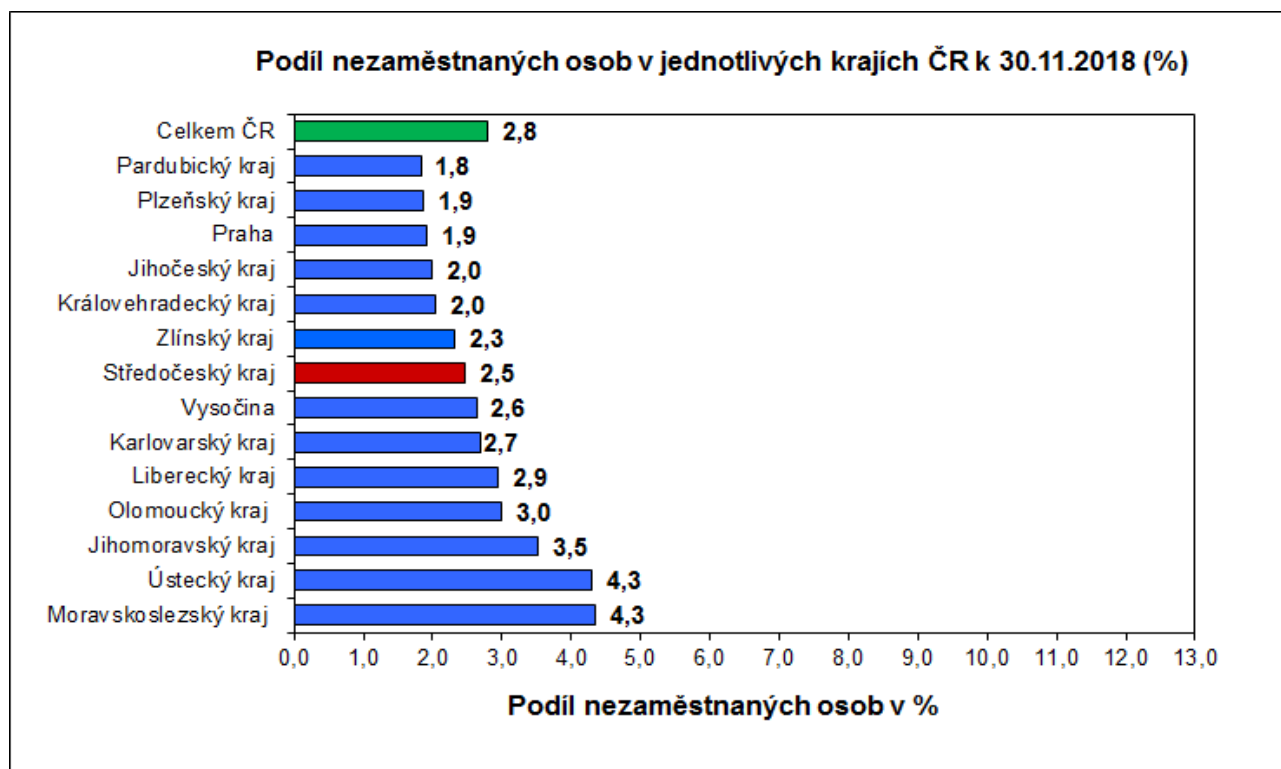




Vývoj počtu uchazečů a VPM ve Středočeském kraji v letech 2016 - 2018



Podíl nezaměstnaných osob v jednotlivých krajích ČR k 30.11.2018 v (%)





5. Setřídění okresů k 30.11.2018

	PNO v %		meziměs. přírůst./ úbytek nezam. v %		počet uchazečů na 1 VPM	
1	Karviná	6,8	Jeseník	29,5	Karviná	5,1
2	Most	5,8	Jindřichův Hradec	13,9	Jeseník	3,3
3	Znojmo	5,1	Klatovy	11,6	Ústí nad Labem	3,0
4	Ostrava-město	5,1	Prachatice	11,3	Znojmo	2,7
5	Bruntál	5,0	Chrudim	8,7	Bruntál	2,7
6	Chomutov	4,9	Břeclav	7,5	Most	2,6
7	Jeseník	4,8	Pelhřimov	6,7	Sokolov	2,2
8	Ústí nad Labem	4,7	Český Krumlov	6,2	Hodonín	2,1
9	Hodonín	4,5	Písek	5,4	Děčín	2,0
10	Louny	4,4	Znojmo	5,0	Ostrava-město	1,8
11	Děčín	4,2	Svitavy	4,0	Opava	1,8
12	Brno-město	4,1	Náchod	3,8	Jablonec nad Nisou	1,7
13	Sokolov	3,8	Rychnov nad Kněžnou	3,7	Frydek-Místek	1,7
14	Přerov	3,6	Kutná Hora	3,5	Přerov	1,7
15	Kladno	3,6	Strakonice	3,3	Blansko	1,7
16	Nymburk	3,5	Třebíč	3,2	Šumperk	1,6
17	Kolín	3,4	Rakovník	2,8	Kroměříž	1,6
18	Šumperk	3,3	Rokycany	2,6	Třebíč	1,5
19	Třebíč	3,2	Pardubice	2,4	Kladno	1,5
20	Jablonec nad Nisou	3,2	Vsetín	2,3	Žďár nad Sázavou	1,4
21	Liberec	3,2	Bruntál	2,2	Litoměřice	1,4
22	Příbram	3,2	Jičín	2,2	Louny	1,3
23	Žďár nad Sázavou	3,1	Šumperk	2,2	Brno-město	1,3
24	Mělník	3,1	Děčín	2,0	Břeclav	1,3
25	Český Krumlov	3,1	Litoměřice	1,8	Chomutov	1,2
26	Litoměřice	3,1	Domažlice	1,8	Příbram	1,1
27	Teplice	3,0	Karlovy Vary	1,7	Kutná Hora	1,1
28	Břeclav	3,0	České Budějovice	1,7	Teplice	1,0
29	Semily	2,9	Sokolov	1,3	Kolín	1,0
30	Kutná Hora	2,9	Ústí nad Orlicí	1,0	Strakonice	1,0
31	Nový Jičín	2,7	Hodonín	0,6	Trutnov	1,0
32	Kroměříž	2,7	Nový Jičín	0,5	Rakovník	1,0
33	Frydek-Místek	2,7	Havlíčkův Brod	0,4	Mělník	0,9
34	Jihlava	2,7	Jihlava	0,3	Nový Jičín	0,9
35	Karlovy Vary	2,7	Brno-venkov	0,2	Havlíčkův Brod	0,9
36	Vsetín	2,7	Prostějov	0,1	Olomouc	0,9
37	Opava	2,6	Mladá Boleslav	0,1	Náchod	0,9
38	Olomouc	2,6	Příbram	0,0	Jihlava	0,9
39	Náchod	2,5	Nymburk	-0,1	Semily	0,8
40	Rakovník	2,5	Liberec	-0,1	Vsetín	0,8
41	Tábor	2,5	Kroměříž	-0,2	Vyškov	0,8
42	Beroun	2,4	Chomutov	-0,2	Česká Lípa	0,8
43	Brno-venkov	2,4	Vyškov	-0,3	Zlín	0,7
44	Strakonice	2,3	Jablonec nad Nisou	-0,3	Uherské Hradiště	0,7
45	Tachov	2,3	Žďár nad Sázavou	-0,4	Prostějov	0,7
46	Blansko	2,3	Česká Lípa	-0,5	Liberec	0,7
47	Česká Lípa	2,3	Plzeň-sever	-0,6	Jindřichův Hradec	0,7
48	Hradec Králové	2,3	Louny	-0,6	Hradec Králové	0,7
49	Rokycany	2,2	Semily	-0,6	Svitavy	0,6
50	Prostějov	2,2	Plzeň-jih	-0,7	Nymburk	0,6
51	Trutnov	2,1	Frydek-Místek	-0,8	Chrudim	0,6
52	Svitavy	2,1	Opava	-0,8	Tábor	0,6
53	Uherské Hradiště	2,1	Kolín	-0,9	Karlovy Vary	0,6
54	Havlíčkův Brod	2,1	Praha-západ	-0,9	České Budějovice	0,5
55	Plzeň-sever	2,0	Trutnov	-0,9	Beroun	0,5
56	Zlín	2,0	Karviná	-1,0	Klatovy	0,5
57	Vyškov	2,0	Uherské Hradiště	-1,0	Benešov	0,5
58	Praha	1,9	Benešov	-1,2	Brno-venkov	0,5
59	Pardubice	1,9	Mělník	-1,6	Jičín	0,4
60	Klatovy	1,9	Cheb	-1,8	Písek	0,4
61	Mladá Boleslav	1,9	Brno-město	-1,8	Český Krumlov	0,4
62	Chrudim	1,9	Plzeň-město	-1,9	Plzeň-sever	0,4
63	Domažlice	1,8	Tábor	-2,1	Prachatice	0,4
64	České Budějovice	1,8	Ústí nad Labem	-2,1	Cheb	0,3
65	Plzeň-město	1,7	Kladno	-2,2	Rokycany	0,3
66	Jičín	1,6	Ostrava-město	-2,7	Praha	0,3
67	Prachatice	1,6	Beroun	-2,7	Pelhřimov	0,3
68	Cheb	1,6	Olomouc	-2,9	Praha-západ	0,3
69	Praha-západ	1,5	Tachov	-2,9	Rychnov nad Kněžnou	0,3
70	Písek	1,5	Most	-3,0	Ústí nad Orlicí	0,2
71	Jindřichův Hradec	1,5	Praha	-3,2	Mladá Boleslav	0,2
72	Pelhřimov	1,5	Blansko	-3,7	Plzeň-město	0,2
73	Ústí nad Orlicí	1,5	Přerov	-3,9	Domažlice	0,2
74	Plzeň-jih	1,4	Hradec Králové	-3,9	Plzeň-jih	0,1
75	Benešov	1,4	Zlín	-4,3	Praha-východ	0,1
76	Rychnov nad Kněžnou	1,2	Praha-východ	-5,5	Tachov	0,1
77	Praha-východ	1,1	Teplice	-5,5	Pardubice	0,1
	Celkem ČR	2,8	Celkem ČR	-0,3	Celkem ČR	0,7



6. Mapování predikce trendů zaměstnanosti a potřeb zaměstnavatelů

PREDIKCE VÝVOJE ZAMĚSTNANOSTI

➤ Krátkodobá predikce vývoje zaměstnanosti

Na základě poznatků z vývoje zaměstnanosti z roku 2017 a 2018, sběru dat provedeného monitoringem u největších zaměstnavatelů a ze současného stavu na trhu práce lze v průběhu měsíců prosinec 2018 a leden 2019 předpokládat: v měsíci prosinec mírný nárůst nezaměstnanosti v měsíci leden 2019 prosinec nárůst registrované nezaměstnanosti.

Předpokládáme, že podíl nezaměstnaných na obyvatelstvu se tak bude pohybovat kolem 2,5 % až 2,7 %, bereme-li v potaz současnou deklarovanou výši počtu obyvatel ve věku od 15-64 let ve Středočeském kraji.

➤ Hromadné propouštění

Záměr k hromadnému propuštění za toto sledované období, tj.: počet přijatých oznámení o záměru hromadného propuštění ve Středočeském kraji v souladu s § 62 odst. 4 zákona č. 262/2006 Sb., Zákoník práce, ve znění pozdějších předpisů, **nenahlásil ve sledovaném měsíci žádný podnikatelský subjekt.**

7. PŘÍLOHY k měsíční statistické zprávě

**Středočeský kraj****Vývoj počtu uchazečů, meziměsíční a meziroční rozdíl**

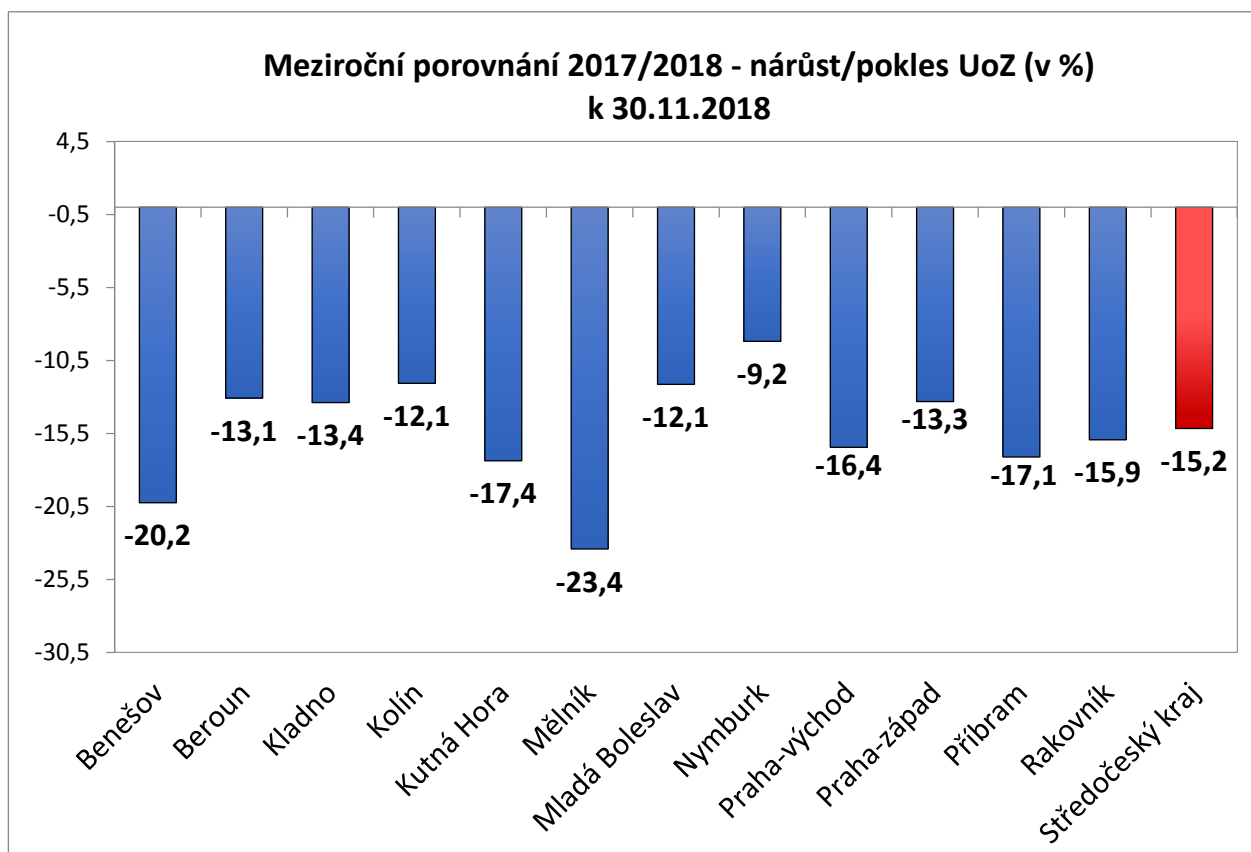
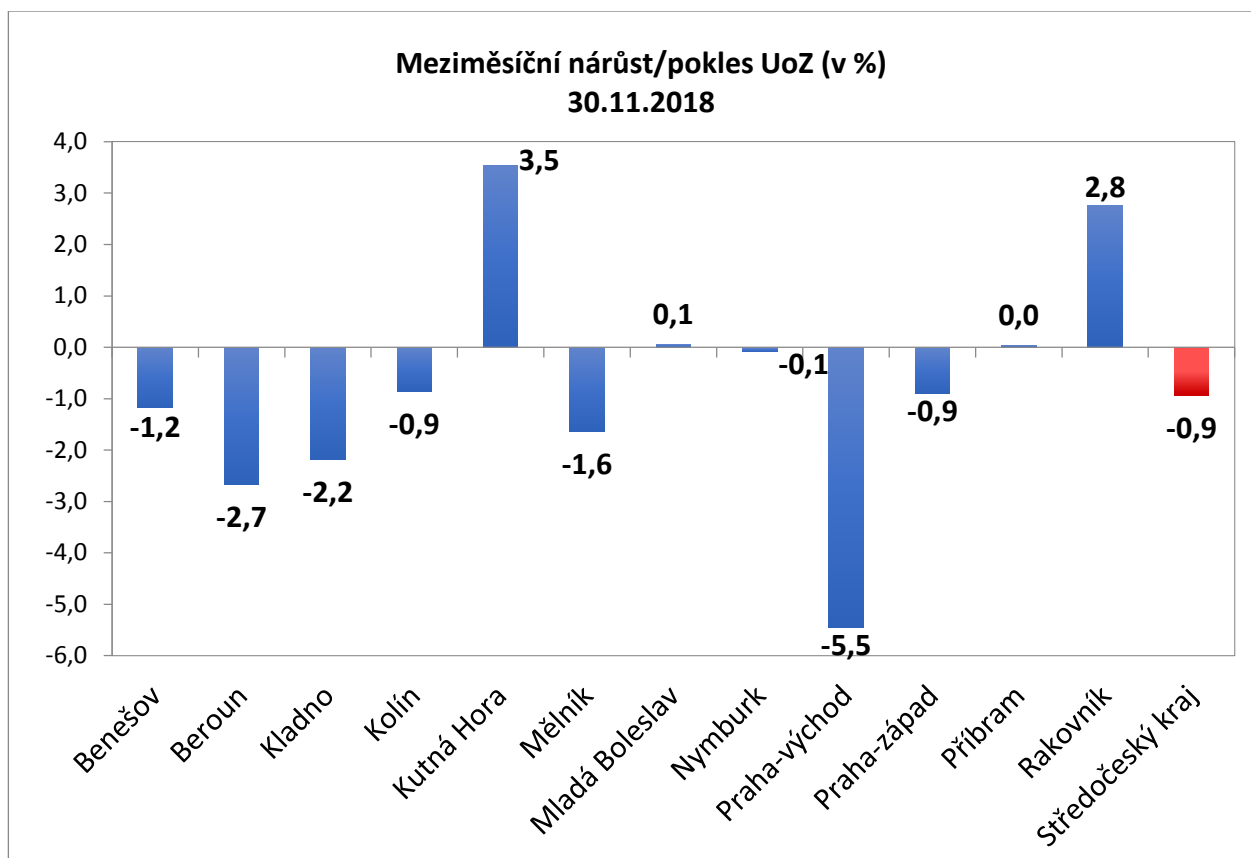
Rok	Měsíc	Počet evidovaných uchazečů pro daný měsíc	Meziroční rozdíl	Meziroční rozdíl (%)	Meziměsíční rozdíl	Meziměsíční rozdíl (%)	Rozdíl počtu uchazečů mezi daným měsícem a před třemi měsíci	Rozdíl počtu uchazečů mezi daným měsícem a před třemi měsíci (%)
2015	1	58 214	-6 779	-10,43%	1 540	2,72%	2 829	5,11%
	2	57 329	-7 790	-11,96%	-885	-1,52%	2 489	4,54%
	3	55 149	-8 115	-12,83%	-2 180	-3,80%	-1 525	-2,69%
	4	52 100	-8 098	-13,45%	-3 049	-5,53%	-6 114	-10,50%
	5	49 826	-8 116	-14,01%	-2 274	-4,36%	-7 503	-13,09%
	6	48 614	-8 085	-14,26%	-1 212	-2,43%	-6 535	-11,85%
	7	49 184	-8 352	-14,52%	570	1,17%	-2 916	-5,60%
	8	48 594	-8 543	-14,95%	-590	-1,20%	-1 232	-2,47%
	9	47 854	-8 775	-15,50%	-740	-1,52%	-760	-1,56%
	10	46 484	-8 901	-16,07%	-1 370	-2,86%	-2 700	-5,49%
	11	46 555	-8 285	-15,11%	71	0,15%	-2 039	-4,20%
	12	48 102	-8 572	-15,13%	1 547	3,32%	248	0,52%
2016	1	49 219	-8 995	-15,45%	1 117	2,32%	2 735	5,88%
	2	48 427	-8 902	-15,53%	-792	-1,61%	1 872	4,02%
	3	46 417	-8 732	-15,83%	-2 010	-4,15%	-1 685	-3,50%
	4	43 528	-8 572	-16,45%	-2 889	-6,22%	-5 691	-11,56%
	5	41 564	-8 262	-16,58%	-1 964	-4,51%	-6 863	-14,17%
	6	40 638	-7 976	-16,41%	-926	-2,23%	-5 779	-12,45%
	7	41 295	-7 889	-16,04%	657	1,62%	-2 233	-5,13%
	8	40 834	-7 760	-15,97%	-461	-1,12%	-730	-1,76%
	9	39 811	-8 043	-16,81%	-1 023	-2,51%	-827	-2,04%
	10	38 062	-8 422	-18,12%	-1 749	-4,39%	-3 233	-7,83%
	11	37 511	-9 044	-19,43%	-551	-1,45%	-3 323	-8,14%
	12	38 966	-9 136	-18,99%	1 455	3,88%	-845	-2,12%
2017	1	39 670	-9 549	-19,40%	704	1,81%	1 608	4,22%
	2	38 810	-9 617	-19,86%	-860	-2,17%	1 299	3,46%
	3	36 274	-10 143	-21,85%	-2 536	-6,53%	-2 692	-6,91%
	4	33 522	-10 006	-22,99%	-2 752	-7,59%	-6 148	-15,50%
	5	31 835	-9 729	-23,41%	-1 687	-5,03%	-6 975	-17,97%
	6	30 861	-9 777	-24,06%	-974	-3,06%	-5 413	-14,92%
	7	31 819	-9 476	-22,95%	958	3,10%	-1 703	-5,08%
	8	31 254	-9 580	-23,46%	-565	-1,78%	-581	-1,83%
	9	30 255	-9 556	-24,00%	-999	-3,20%	-606	-1,96%
	10	28 697	-9 365	-24,60%	-1 558	-5,15%	-3 122	-9,81%
	11	27 993	-9 518	-25,37%	-704	-2,45%	-3 261	-10,43%
	12	29 370	-9 596	-24,63%	1 377	4,92%	-885	-2,93%
2018	1	30 303	-9 367	-23,61%	933	3,18%	1 606	5,60%
	2	29 412	-9 398	-24,22%	-891	-2,94%	1 419	5,07%
	3	27 847	-8 427	-23,23%	-1 565	-5,32%	-1 523	-5,19%
	4	25 984	-7 538	-22,49%	-1 863	-6,69%	-4 319	-14,25%
	5	24 921	-6 914	-21,72%	-1 063	-4,09%	-4 491	-15,27%
	6	24 455	-6 406	-20,76%	-466	-1,87%	-3 392	-12,18%
	7	25 636	-6 183	-19,43%	1 181	4,83%	-348	-1,34%
	8	25 701	-5 553	-17,77%	65	0,25%	780	3,13%
	9	25 134	-5 121	-16,93%	-567	-2,21%	679	2,78%
	10	23 979	-4 718	-16,44%	-1 155	-4,60%	-1 657	-6,46%
	11	23 752	-4 241	-15,15%	-227	-0,95%	-1 949	-7,58%

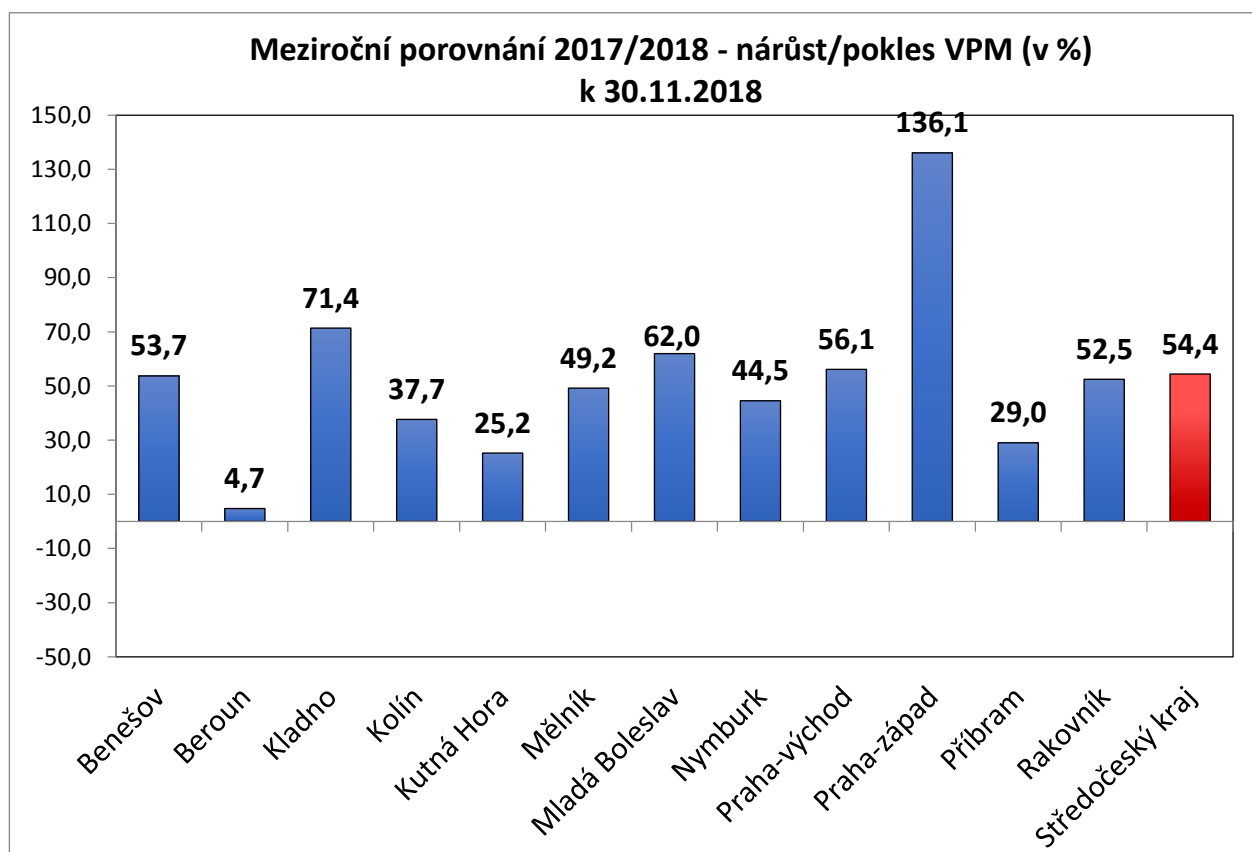
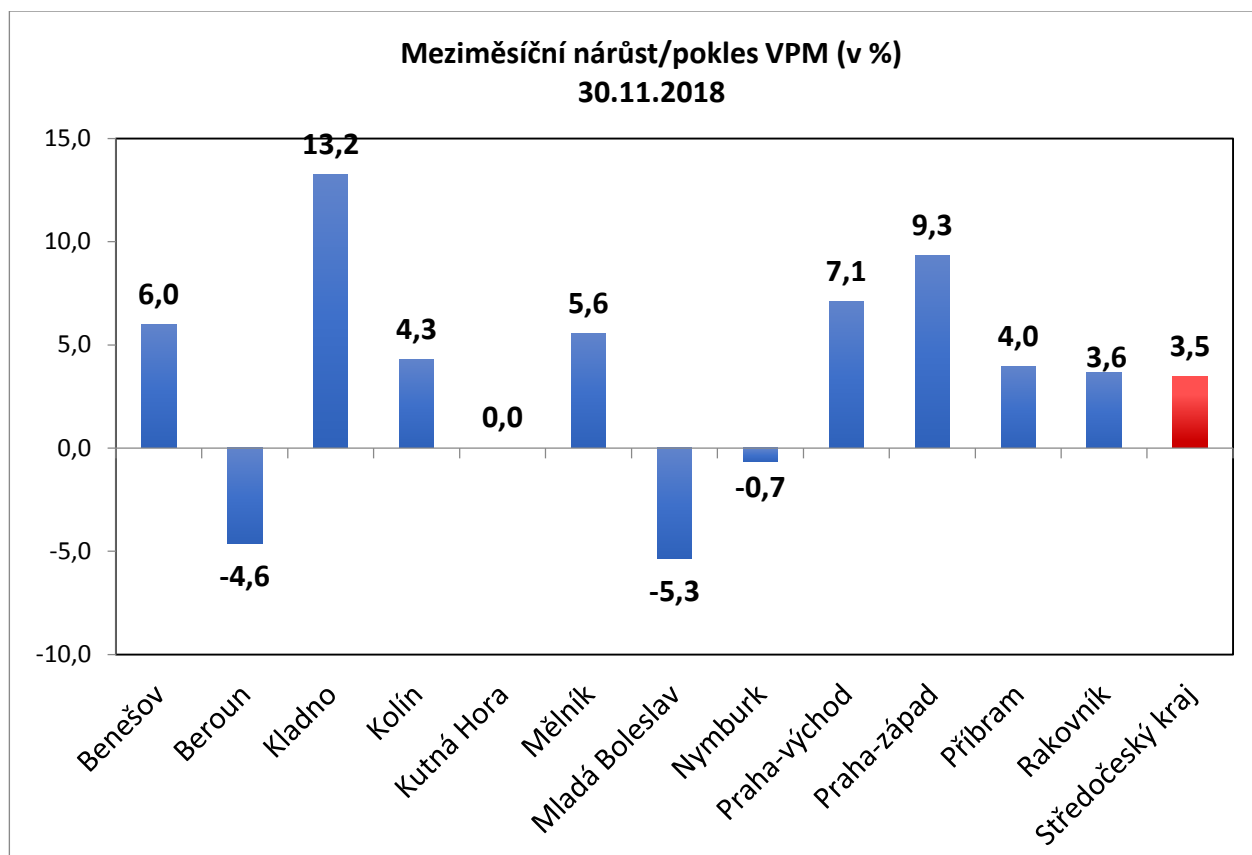


Středočeský kraj

Vývoj počtu volných míst, meziměsíční a meziroční rozdíl

Rok	Měsíc	Počet evidovaných volných míst pro daný měsíc	Meziroční rozdíl	Meziroční rozdíl (%)	Meziměsíční rozdíl	Meziměsíční rozdíl (%)	Rozdíl počtu volných míst mezi daným měsícem a před třemi měsíci	Rozdíl počtu volných míst mezi daným měsícem a před třemi měsíci (%)
2015	1	8 453	4 385	107,79%	238	2,90%	933	12,41%
	2	8 756	4 293	96,19%	303	3,58%	1 092	14,25%
	3	9 858	4 755	93,18%	1 102	12,59%	1 643	20,00%
	4	10 768	4 926	84,32%	910	9,23%	2 315	27,39%
	5	11 384	4 811	73,19%	616	5,72%	2 628	30,01%
	6	12 028	4 930	69,46%	644	5,66%	2 170	22,01%
	7	12 656	6 162	94,89%	628	5,22%	1 888	17,53%
	8	12 732	5 735	81,96%	76	0,60%	1 348	11,84%
	9	13 550	6 325	87,54%	818	6,42%	1 522	12,65%
	10	14 222	6 702	89,12%	672	4,96%	1 566	12,37%
	11	13 497	5 833	76,11%	-725	-5,10%	765	6,01%
	12	13 551	5 336	64,95%	54	0,40%	1	0,01%
2016	1	14 113	5 660	66,96%	562	4,15%	-109	-0,77%
	2	15 151	6 395	73,04%	1 038	7,35%	1 654	12,25%
	3	15 321	5 463	55,42%	170	1,12%	1 770	13,06%
	4	15 360	4 592	42,64%	39	0,25%	1 247	8,84%
	5	16 972	5 588	49,09%	1 612	10,49%	1 821	12,02%
	6	17 024	4 996	41,54%	52	0,31%	1 703	11,12%
	7	17 396	4 740	37,45%	372	2,19%	2 036	13,26%
	8	17 567	4 835	37,98%	171	0,98%	595	3,51%
	9	18 264	4 714	34,79%	697	3,97%	1 240	7,28%
	10	17 668	3 446	24,23%	-596	-3,26%	272	1,56%
	11	18 376	4 879	36,15%	708	4,01%	809	4,61%
	12	18 650	5 099	37,63%	274	1,49%	386	2,11%
2017	1	18 271	4 158	29,46%	-379	-2,03%	603	3,41%
	2	19 574	4 423	29,19%	1 303	7,13%	1 198	6,52%
	3	19 098	3 777	24,65%	-476	-2,43%	448	2,40%
	4	19 618	4 258	27,72%	520	2,72%	1 347	7,37%
	5	22 238	5 266	31,03%	2 620	13,36%	2 664	13,61%
	6	23 673	6 649	39,06%	1 435	6,45%	4 575	23,96%
	7	23 480	6 084	34,97%	-193	-0,82%	3 862	19,69%
	8	25 810	8 243	46,92%	2 330	9,92%	3 572	16,06%
	9	27 007	8 743	47,87%	1 197	4,64%	3 334	14,08%
	10	28 702	11 034	62,45%	1 695	6,28%	5 222	22,24%
	11	29 589	11 213	61,02%	887	3,09%	3 779	14,64%
	12	30 321	11 671	62,58%	732	2,47%	3 314	12,27%
2018	1	32 233	13 962	76,42%	1 912	6,31%	3 531	12,30%
	2	34 100	14 526	74,21%	1 867	5,79%	4 511	15,25%
	3	37 036	17 938	93,93%	2 936	8,61%	6 715	22,15%
	4	39 105	19 487	99,33%	2 069	5,59%	6 872	21,32%
	5	39 066	16 828	75,67%	-39	-0,10%	4 966	14,56%
	6	41 938	18 265	77,16%	2 872	7,35%	4 902	13,24%
	7	41 565	18 085	77,02%	-373	-0,89%	2 460	6,29%
	8	42 180	16 370	63,43%	615	1,48%	3 114	7,97%
	9	43 298	16 291	60,32%	1 118	2,65%	1 360	3,24%
	10	44 153	15 451	53,83%	855	1,97%	2 588	6,23%
	11	45 690	16 101	54,42%	1 537	3,48%	3 510	8,32%

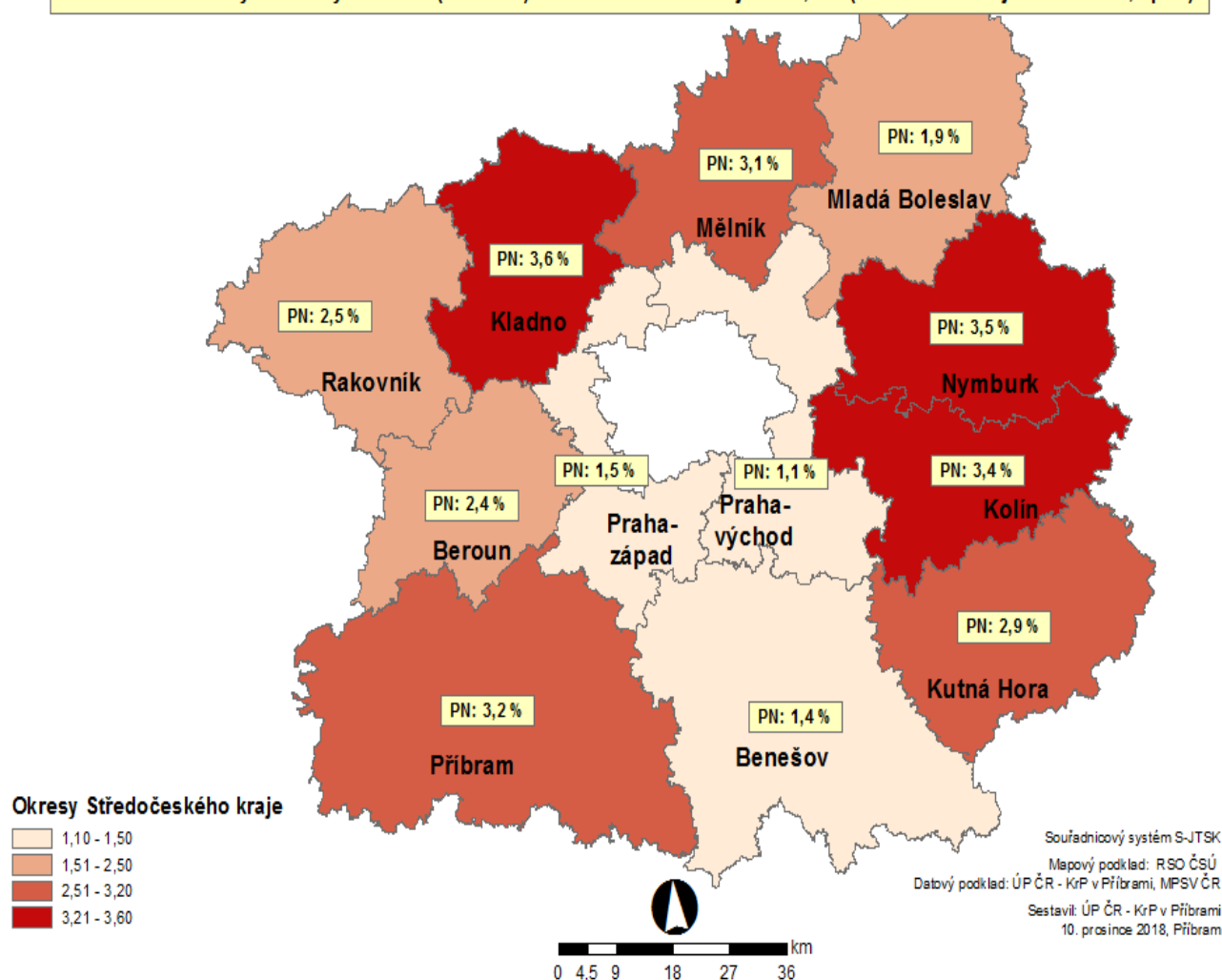




PODÍL NEZAMĚSTNANÝCH NA OBYVATELSTVU (15-64 LET) [%]

v okresech Středočeského kraje, stav k 30. listopadu 2018

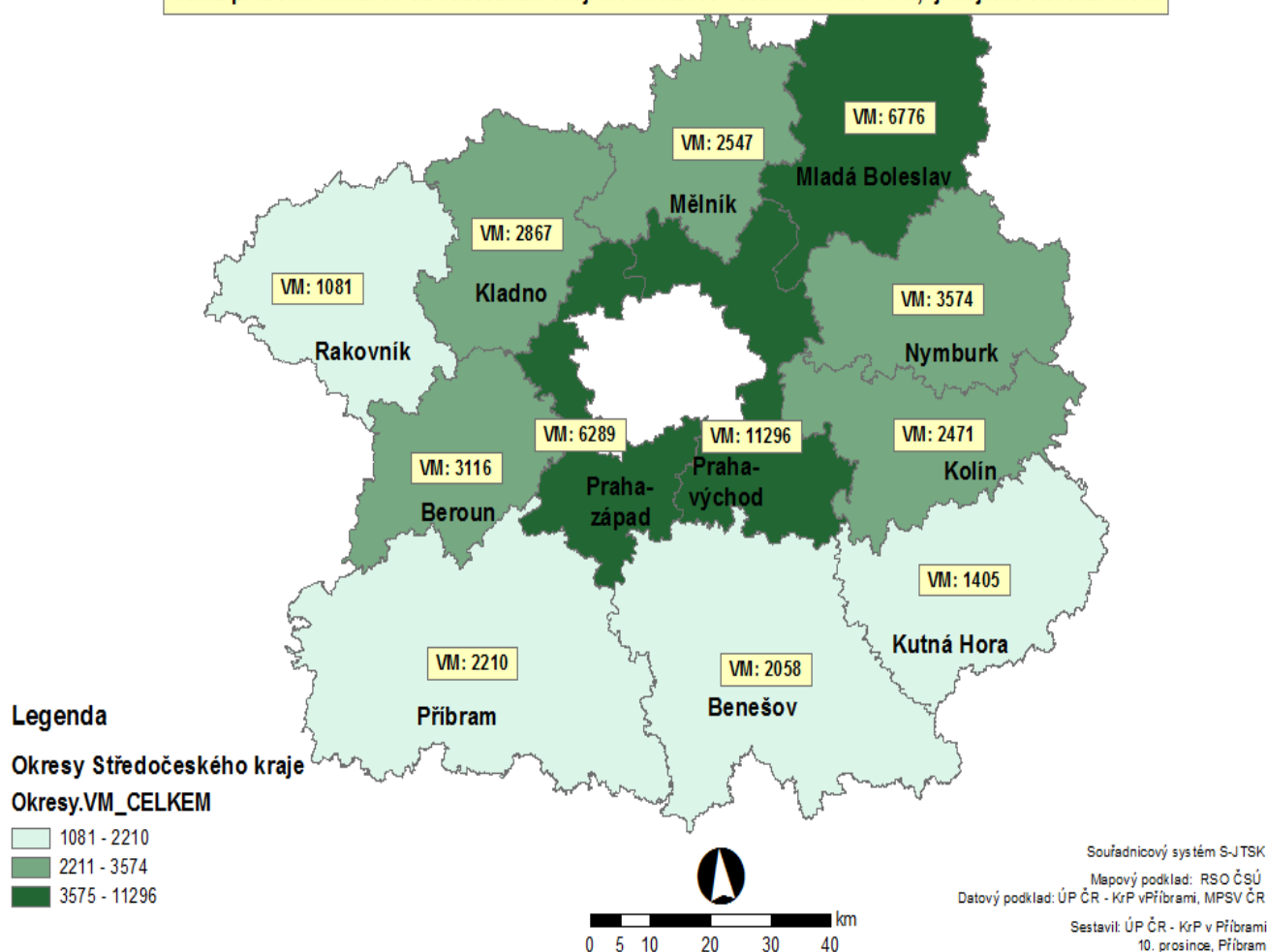
Podíl nezaměstnaných na obyvatelstvu (15-64 let) ve Středočeském kraji činí 2,5 % (ve srovnání s říjnem 2018 : 0,0 p.b.).



POČET VPM EVIDOVANÝCH NA ÚP ČR - KrP v PŘÍBRAMI

Okresy Středočeského kraje, stav k 30. listopadu 2018

Volná pracovní místa ve Středočeském kraji k 30.11.2018 - celkem 45690 VPM, tj. nejvíce od roku 1990.

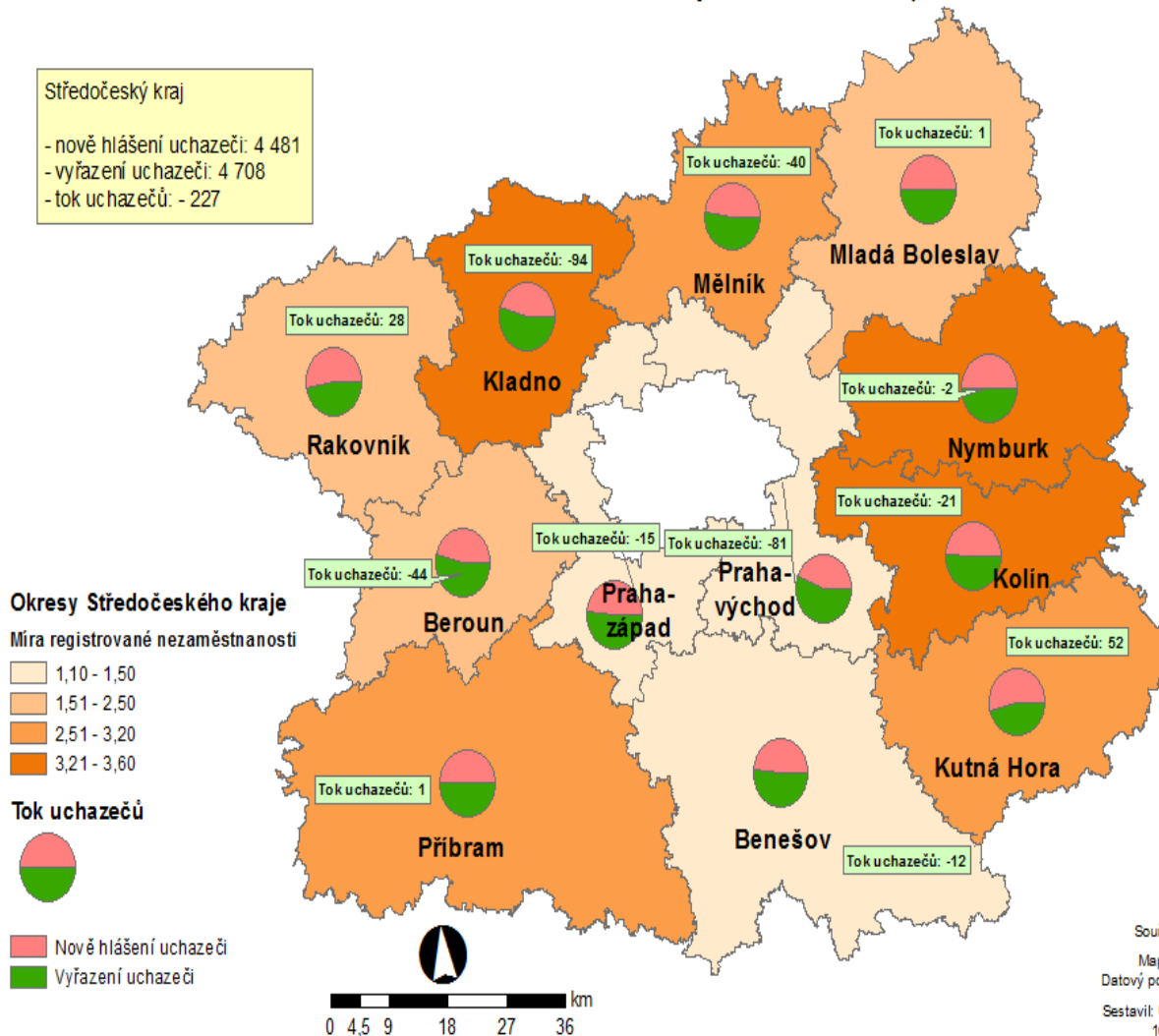


TOK UCHAZEČŮ [rozdíl mezi nově evidovanými a vyřazenými uchazeči]

v okresech Středočeského kraje, stav k 30. listopadu 2018

Středočeský kraj

- nově hlášení uchazeči: 4 481
 - vyřazení uchazeči: 4 708
 - tok uchazečů: - 227



Souřadnicový systém S-JTSK

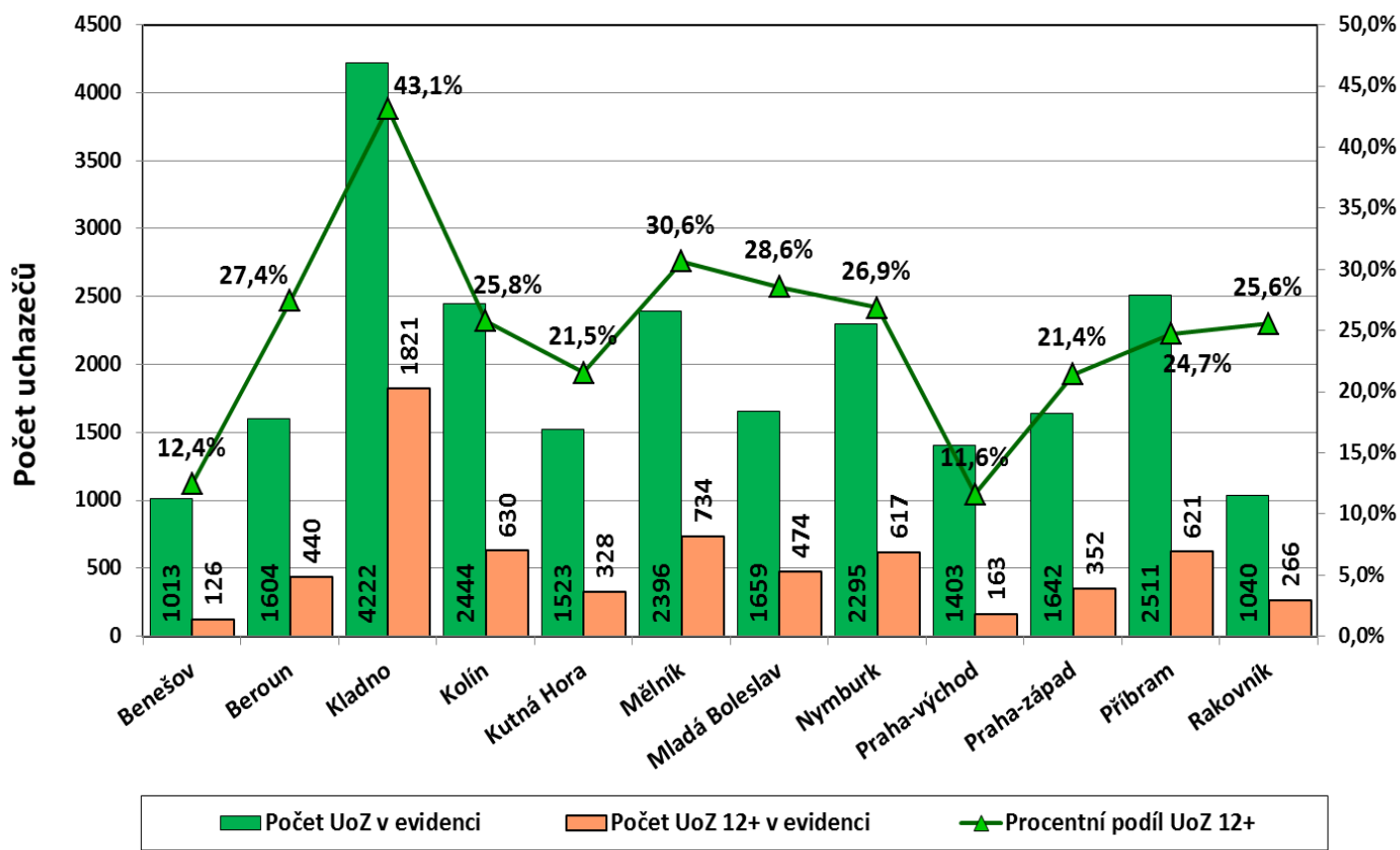
Mapový podklad: RSO ČSÚ
 Datový podklad: ÚP ČR, MPSV ČR

Sestavil: ÚP ČR - KrP v PŘÍBRAMI
 10. prosince 2018, Příbram



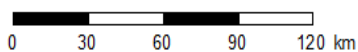
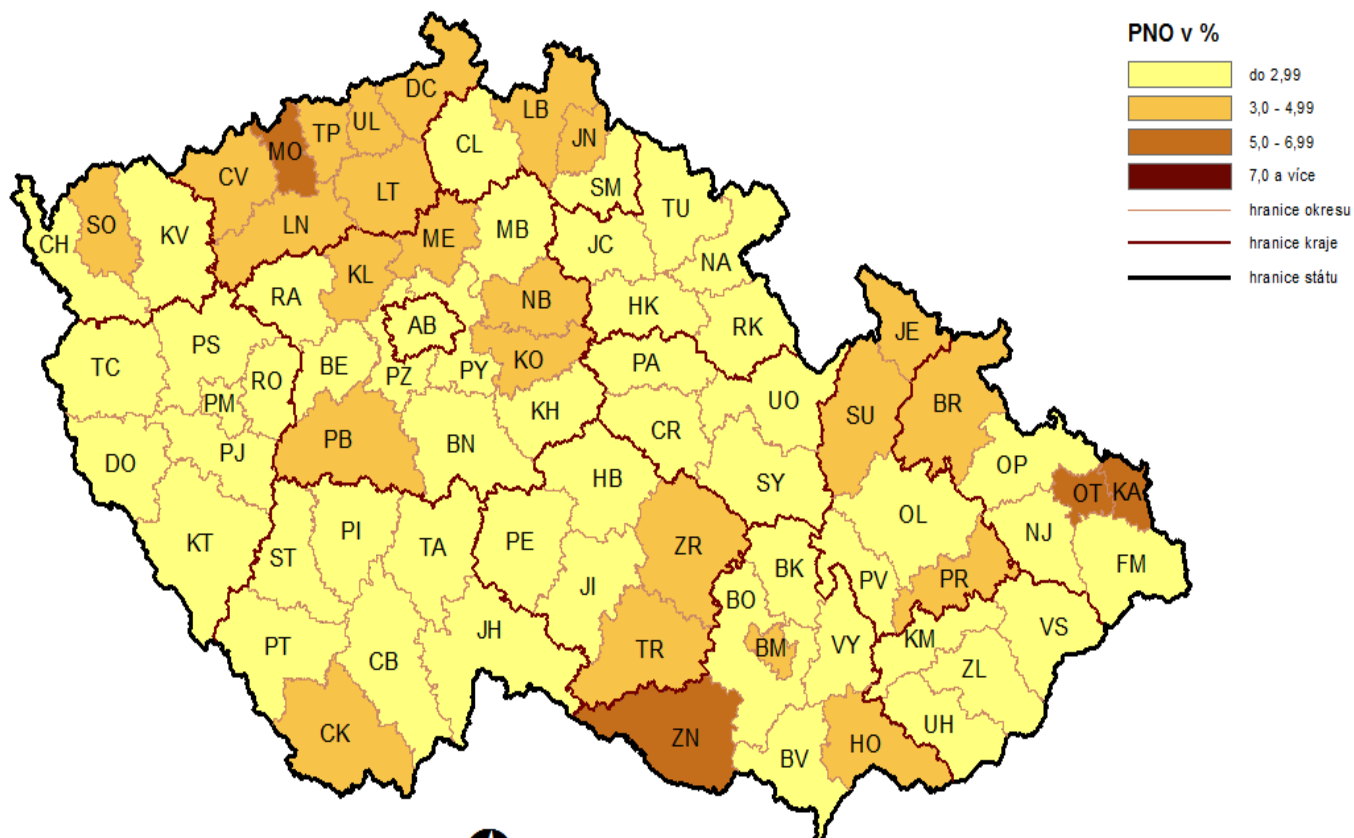
Porovnání počtu VPM s počtem UoZ, Míra VPM k 30.11.2018	Počet evidovaných UoZ	Počet dosažitelných UoZ	Počet evidovaných VPM	Procentní podíl VPM na UoZ (počet UoZ sl. G=100 %)	Počet UoZ na jedno VPM	Počet VPM na jednoho UoZ	Počet všech obyvatel v okrese (sl. M)	Počet - obyvatelstvo 15-64 let	Procentní podíl obyvatelstva 15-64 let (sl. M=100 %)	Míra VPM na obyvatelstvu 15-64 let v (%)	Podíl nezaměstnaných na obyvatelstvu 15-64 let v (%)
Benešov	1013	882	2058	203	0,5	2,0	97860	61993	63,3	3,3	1,4
Beroun	1604	1428	3116	194	0,5	1,9	91981	59279	64,4	5,3	2,4
Kladno	4222	3763	2867	68	1,5	0,7	163773	105479	64,4	2,7	3,6
Kolín	2444	2162	2471	101	1,0	1,0	100149	64020	63,9	3,9	3,4
Kutná Hora	1523	1389	1405	92	1,1	0,9	75066	48248	64,3	2,9	2,9
Mělník	2396	2145	2547	106	0,9	1,1	107007	69291	64,8	3,7	3,1
Mladá Boleslav	1659	1556	6776	408	0,2	4,1	127392	83826	65,8	8,1	1,9
Nymburk	2295	2203	3574	156	0,6	1,6	98554	63426	64,4	5,6	3,5
Praha-východ	1403	1237	11296	805	0,1	8,1	175138	113430	64,8	10,0	1,1
Praha-západ	1642	1416	6289	383	0,3	3,8	142219	91534	64,4	6,9	1,5
Příbram	2511	2357	2210	88	1,1	0,9	114359	73766	64,5	3,0	3,2
Rakovník	1040	902	1081	104	1,0	1,0	55342	35553	64,2	3,0	2,5
Středočeský kraj	23 752	21 440	45690	192	0,5	1,9	1348840	869845	64,5	5,3	2,5

Celkový počet UoZ a počet UoZ 12+, Středočeský kraj k 30.11.2018





PODÍL NEZAMĚŠTNANÝCH OSOB (PNO) NA POČTU OBYVATEL v okresech České republiky k 30. 11. 2018



© Úřad práce ČR, GR
Datum zhotovení 10. 12. 2018
Zdroj dat: MPSV, ČSÚ