



Úřad práce ČR

Krajská pobočka Úřadu práce ČR v Příbrami

Měsíční statistická zpráva prosinec 2018

Zprávu předkládá:

Petr Šindelář

analytik trhu práce ÚP ČR - krajské pobočky v Příbrami

Příbram 2018

www.uradprace.cz



Informace o nezaměstnanosti ve Středočeském kraji k 31.12.2018

V tomto měsíci celkový počet uchazečů o zaměstnání oproti minulému měsíci vzrostl o 6,3 % a to na 25 238, počet hlášených volných pracovních míst (VPM) vzrostl o 5,2 % na 48 071 a podíl nezaměstnaných osob podíl nezaměstnaných osob se zvýšil na hodnotu 2,6 %.

K 31.12.2018 evidoval Úřad práce ČR - Krajská pobočka v Příbrami celkem 25 238 uchazečů o zaměstnání. Jejich počet byl o 1 486 vyšší než na konci předchozího měsíce a ve srovnání se stejným obdobím minulého roku 2017 je nižší o 4 132 osob.

Z tohoto počtu bylo 22 968 dosažitelných uchazečů o zaměstnání ve věku 15-64 let. Bylo to celkem o 1 528 více než na konci předchozího měsíce. Ve srovnání se stejným obdobím minulého roku byl jejich počet nižší o 4 577 dosažitelných uchazečů o zaměstnání.

V průběhu tohoto měsíce bylo nově zaevidováno 4 375 osob. Ve srovnání s minulým měsícem to bylo o 106 nově evidovaných uchazečů méně a v porovnání se stejným obdobím předchozího roku o 312 nově evidovaných uchazečů méně. Z evidence během měsíce odešlo celkem 2 889 uchazečů (ukončená evidence, vyřazení uchazeči), bylo to o 1 819 uchazečů méně než v předchozím měsíci a o 421 uchazečů méně než ve stejném měsíci minulého roku. Do zaměstnání z nich v tomto měsíci nastoupilo 1 650, tj.: o 1 354 méně než v předchozím měsíci a celkem o 284 méně než ve stejném měsíci minulého roku, z toho 805 uchazečů o zaměstnání bylo umístěno prostřednictvím ÚP ČR tj.: o 738 méně než v předchozím měsíci a o 506 více než ve stejném období minulého roku. Dále bez umístění (vyřazení z jiných důvodů např. sankční vyřazení, odchod do důchodu, apod.) bylo vyřazeno 1 239 uchazečů.

V okresech Středočeského kraje (Stč. kraj přírůstek: +6,26 %) byl tento měsíc zaznamenán meziměsíční přírůstek nezaměstnaných a meziměsíční úbytek nezaměstnaných, kdy největší meziměsíční přírůstek nezaměstnaných v evidenci +17,07 % zaznamenal okres Kutná Hora. Meziměsíční úbytek nezaměstnaných v evidenci -0,24 % zaznamenal jen okres Praha západ.

Ke konci tohoto měsíce bylo evidováno na ÚP ČR - Krajské pobočce v Příbrami 13 516 žen. Jejich podíl na celkovém počtu uchazečů činil 53,6 %. V evidenci bylo 3 749 osob se zdravotním postižením, což představovalo 14,9 % z celkového počtu nezaměstnaných.



Ke konci tohoto měsíce bylo evidováno 1 144 absolventů škol všech stupňů vzdělání a mladistvých, jejich počet klesl ve srovnání s předchozím měsícem o 39 osob a ve srovnání se stejným měsícem minulého roku (2017) byl nižší o 83 osob. Na celkové nezaměstnanosti ve Středočeském kraji se podíleli 4,5 %.

Podporu v nezaměstnanosti pobíralo 9 630 uchazečů o zaměstnání tj. 38,2 % všech uchazečů vedených v evidenci.

Podíl nezaměstnaných osob na obyvatelstvu, tj. počet dosažitelných uchazečů o zaměstnání ve věku 15-64 let k obyvatelstvu stejného věku k 31.12.2018 meziměsíčně dosáhl hodnoty 2,6 %. Podíl nezaměstnaných osob stejný nebo vyšší než republikový průměr vykazalo 6 okresů, nejvyšší byl v okresech Nymburk (3,8 %) a Příbram (3,7 %), nejnižší podíl nezaměstnaných byl zaznamenán v okresech Praha východ (1,1 %) a Benešov (1,6 %).

Podíl nezaměstnaných žen ve Středočeském kraji v tomto měsíci činil 2,9 % a podíl nezaměstnaných mužů v tomto měsíci činil 2,4 %.

Středočeský kraj evidoval k 31.12.2018 celkem 48 071 volných pracovních míst. Jejich počet byl tak o 2 381 vyšší než v předchozím měsíci a o 17 750 vyšší než ve stejném měsíci minulého roku. Na jedno volné pracovní místo připadalo v průměru 0,5 uchazeče, z toho nejvíce v okrese Kladno (1,5). Z celkového počtu nahlášených volných míst bylo 1 387 míst vhodných pro osoby se zdravotním postižením (OZP), na jedno volné pracovní místo připadalo 2,7 OZP. Volných pracovních míst pro absolventy a mladistvé bylo v tomto měsíci registrováno 9 617, na jedno volné místo připadalo 0,1 uchazečů této kategorie.

V rámci nástrojů aktivní politiky zaměstnanosti (mimo rekvalifikace) bylo od počátku roku 2018 k 31.12.2018 vytvořeno 2 532 nových pracovních míst a na vytvořená místa prostřednictvím příspěvků podpořeno - umístěno celkem 2 535 uchazečů o zaměstnání. Dále v rámci nástroje rekvalifikace bylo do rekvalifikačních kurzů v průběhu roku 2018 zařazeno (podpořeno) celkem 985 osob (uchazeči o zaměstnání a zájemci). Nejčastějšími obory činností, které byly v tomto měsíci podpořeny prostřednictvím SÚPM-SVČ, byly obory spojené se službami pro obyvatelstvo.

Informace o vývoji nezaměstnanosti v ČR v elektronické formě jsou zveřejněny na internetové adrese: <http://portal.mpsv.cz/sz/stat>.



1. Základní charakteristika vývoje nezaměstnanosti a volných pracovních míst ve Středočeském kraji

Tabulka č. 1 - Vývoj nezaměstnanosti

ukazatel (celkový počet)		stav k		
		Před rokem	Minulý měsíc	Aktuální měsíc
evidovaní uchazeči o zaměstnání		29370	23752	25 238
- z toho	ženy	15 638	13 107	13 516
	absolventi a mladiství	1227	1183	1 144
	uchazeči se zdravotním postižením	4365	3649	3 749
uchazeči s nárokem na PvN		9743	8631	9 630
podíl nezaměstnaných osob v % ¹⁾		3,2	2,5	2,6
volná pracovní místa		30321	45690	48 071
počet uchazečů na 1 volné pracovní místo		1,0	0,5	0,5

1) od ledna 2013 nový ukazatel registrované nezaměstnanosti

Tabulka č. 2 - Tok nezaměstnanosti

ukazatel (celkový počet)	stav k		
	Před rokem	Minulý měsíc	Aktuální měsíc
nově evidovaní uchazeči o zaměstnání - ve sledovaném měsíci	4687	4 481	4 375
uchazeči s ukončenou evidencí a vyřazení - ve sledovaném měsíci	3310	4 708	2 889
- z toho umístění celkem	1934	3 004	1 650
- z toho umístění úřadem práce	299	1 543	805



Tabulka č. 3 - Nezaměstnanost v okresech Středočeského kraje k 31.12.2018

Okres	Počet nezaměstnaných		Volná pracovní místa	Počet uchazečů na 1 VPM	Podíl nezaměstnaných osob [%]
	Celkem	z toho ženy			
Benešov	1101	563	1805	0,6	1,6
Beroun	1693	901	3236	0,5	2,6
Kladno	4298	2341	2903	1,5	3,6
Kolín	2541	1387	2327	1,1	3,5
Kutná Hora	1783	930	1456	1,2	3,4
Mělník	2528	1480	2887	0,9	3,3
Mladá Boleslav	1715	973	7157	0,2	1,9
Nymburk	2471	1265	3847	0,6	3,8
Praha Východ	1443	780	12611	0,1	1,1
Praha Západ	1638	883	6668	0,2	1,5
Příbram	2862	1337	2092	1,4	3,7
Rakovník	1165	676	1082	1,1	2,9
Středočeský kraj	25238	13516	48071	0,5	2,6
Česká republika	231534	117822	324410	0,7	3,1



2. Nástroje aktivní politiky zaměstnanosti ve Středočeském kraji

Tabulka č. 4 – Osoby podpořené v rámci APZ a rekvalifikace uchazečů a zájemců o zaměstnání

Osoby podpořené v rámci APZ a rekvalifikace uchazečů a zájemců o zaměstnání				
ukazatel (celkový počet)	Stav k		Celkem od počátku roku do	
	31.12.2017	31.12.2018	31.12.2017	31.12.2018
osoby podpořené v rámci APZ				
veřejně prospěšné práce (VPP)	483	218	1176	438
veřejně prospěšné práce (VPP) - ESF ¹⁾	314	27	536	874
společensky účelná prac. místa (SÚPM)	194	103	523	139
společensky účelná prac. místa (SÚPM) - ESF ¹⁾	420	270	744	898
SÚPM - samostatně výděleč. činnost (SVČ)	143	112	111	96
SÚPM - samostatně výděleč. činnost (SVČ) - ESF ¹⁾	0	0	0	0
chrán. prac. místa - zřízená	20	1	1	2
chrán. prac. místa - SVČ osob se ZP	1	0	0	0
ostatní nástroje APZ	8	62	8	88
rekvalifikace uchazečů a zájemců o zaměstnání				
uchazeči a zájemci zařazení do rekvalifikací	1	1	227	5
uchazeči a zájemci zařazení do rekvalifikací - ESF1)	6	0	900	83
uchazeči a zájemci, kteří zahájili zvolenou rekvalifikaci	38	4	238	75
uchazeči a zájemci, kteří zahájili zvolenou rekvalifikaci - ESF ¹⁾	35	50	451	822
Osoby podpořené v rámci APZ celkem	1663	848	4915	3520

1) financováno převážně z Evropského sociálního fondu

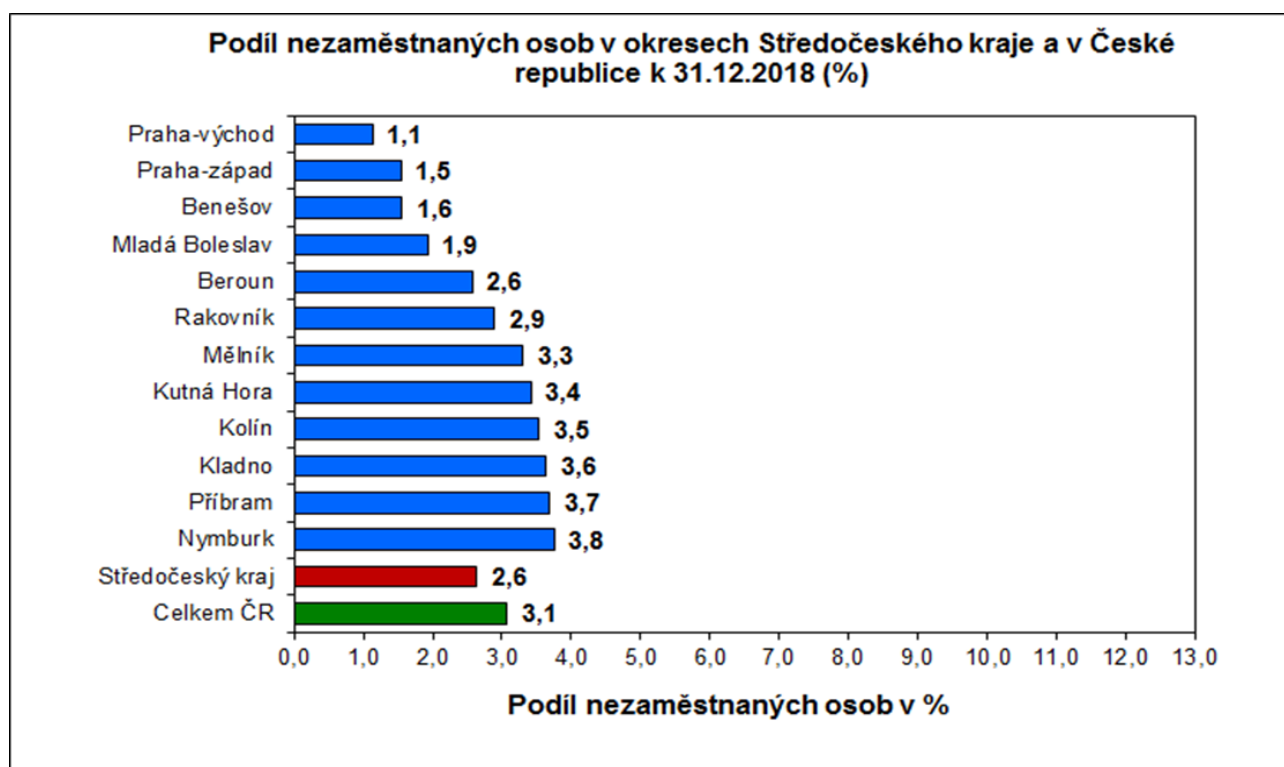
Podrobnější statistické údaje o nástrojích APZ naleznete na stránkách Integrovaného portálu MPSV, v měsíčních statistikách nezaměstnanosti <http://portal.mpsv.cz/sz/stat/nz/mes>

3. MAPY „ ArcView“ - Podíl nezaměstnaných v okrese kraje, apod. (viz přílohy)

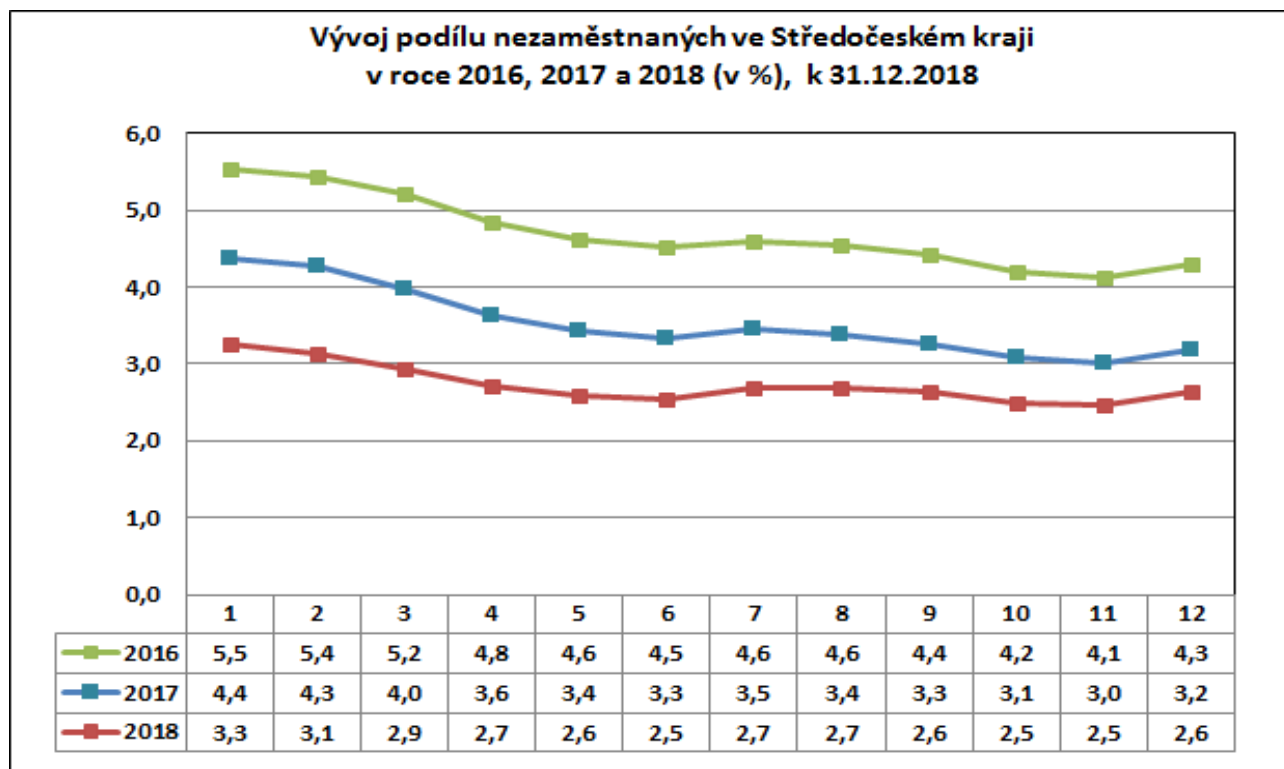
4. GRAFY



Podíl nezaměstnaných osob v okresech Středočeského kraje a v ČR k 31.12.2018

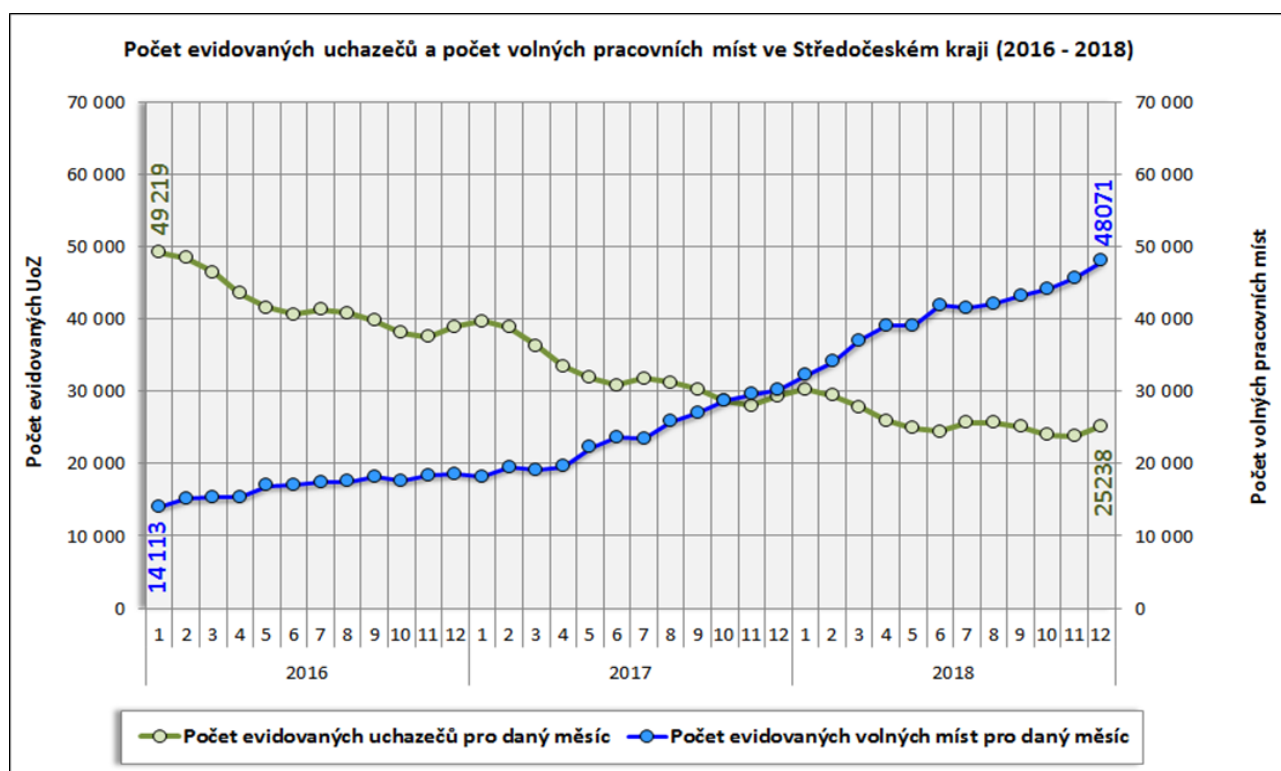


Vývoj podílu nezaměstnaných ve Středočeském kraji v letech 2016 - 2018

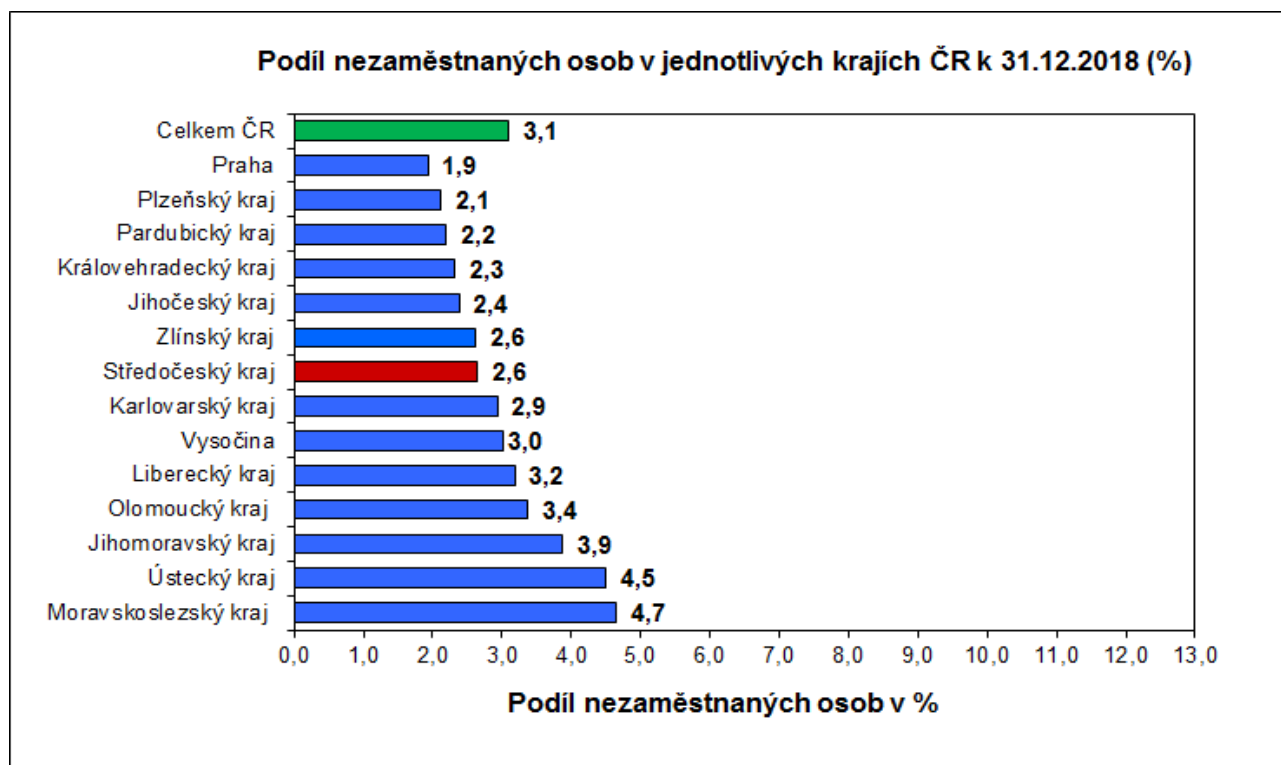




Vývoj počtu uchazečů a VPM ve Středočeském kraji v letech 2016 - 2018



Podíl nezaměstnaných osob v jednotlivých krajích ČR k 31.12.2018 v (%)





5. Setřídění okresů k 31.12.2018

	PNO v %		meziměs. přírůst./ úbytek nezam. v %		počet uchazečů na 1 VPM
1 Karviná	6,9	Prachatice	34,4	Karviná	5,4
2 Bruntál	6,0	Chrudim	30,2	Jeseník	4,2
3 Znojmo	5,9	Jindřichův Hradec	29,5	Ústí nad Labem	3,3
4 Most	5,7	Svitavy	25,0	Bruntál	3,1
5 Jeseník	5,6	Tachov	21,0	Znojmo	3,1
6 Ostrava-město	5,2	Klatovy	20,1	Hodonín	2,6
7 Hodonín	5,2	Písek	19,0	Most	2,5
8 Chomutov	5,0	Břeclav	18,9	Sokolov	2,4
9 Ústí nad Labem	5,0	Bruntál	18,1	Děčín	2,1
10 Louny	4,8	Náchod	17,2	Přerov	2,1
11 Děčín	4,5	Kutná Hora	17,1	Opava	1,9
12 Brno-město	4,3	Třebíč	16,9	Frydek-Místek	1,9
13 Sokolov	4,2	Strakonice	16,6	Ostrava-město	1,9
14 Přerov	4,1	Český Krumlov	16,0	Šumperk	1,9
15 Šumperk	3,9	Znojmo	16,0	Blansko	1,8
16 Třebíč	3,8	Jeseník	14,5	Kroměříž	1,8
17 Nymburk	3,8	Šumperk	14,5	Třebíč	1,8
18 Příbram	3,7	Jihlava	14,4	Jablonec nad Nisou	1,8
19 Břeclav	3,7	Havlíčkův Brod	14,2	Litoměřice	1,7
20 Kladno	3,6	Litoměřice	14,2	Žďár nad Sázavou	1,6
21 Český Krumlov	3,6	Tábor	14,0	Louny	1,6
22 Litoměřice	3,6	Příbram	14,0	Břeclav	1,6
23 Kolín	3,5	Plzeň-jih	13,9	Kladno	1,5
24 Žďár nad Sázavou	3,5	Domažlice	13,7	Brno-město	1,4
25 Kutná Hora	3,4	Opava	13,3	Příbram	1,4
26 Liberec	3,4	Kroměříž	12,8	Chomutov	1,3
27 Jablonec nad Nisou	3,3	Ústí nad Orlicí	12,7	Kutná Hora	1,2
28 Mělník	3,3	Pelhřimov	12,7	Strakonice	1,1
29 Semily	3,3	Žďár nad Sázavou	12,6	Nový Jičín	1,1
30 Kroměříž	3,1	Semily	12,3	Kolín	1,1
31 Jihlava	3,1	Vsetín	12,2	Rakovník	1,1
32 Teplice	3,1	Rakovník	12,0	Náchod	1,1
33 Vsetín	3,1	Hodonín	11,9	Havlíčkův Brod	1,1
34 Nový Jičín	3,1	Cheb	11,5	Teplice	1,1
35 Opava	3,1	Přerov	11,0	Trutnov	1,1
36 Náchod	3,0	Uherské Hradiště	10,8	Jihlava	1,0
37 Frydek-Místek	3,0	Rychnov nad Kněžnou	10,4	Semily	1,0
38 Tábor	2,9	Nový Jičín	10,3	Olomouc	0,9
39 Rakovník	2,9	Česká Lípa	10,0	Uherské Hradiště	0,9
40 Karlovy Vary	2,9	Plzeň-sever	9,9	Mělník	0,9
41 Tachov	2,9	Rokycany	9,7	Vsetín	0,9
42 Olomouc	2,8	Hradec Králové	9,7	Jindřichův Hradec	0,9
43 Strakonice	2,8	Vyškov	9,5	Vyškov	0,8
44 Svitavy	2,7	Olomouc	9,1	Česká Lípa	0,8
45 Česká Lípa	2,6	Frydek-Místek	9,1	Prostějov	0,8
46 Brno-venkov	2,6	Benešov	8,7	Svitavy	0,8
47 Beroun	2,6	Trutnov	8,6	Liberec	0,8
48 Hradec Králové	2,6	Sokolov	8,5	Hradec Králové	0,8
49 Blansko	2,5	Nymburk	7,7	Chrudim	0,7
50 Chrudim	2,5	Brno-venkov	7,6	Zlín	0,7
51 Rokycany	2,5	Pardubice	7,6	Tábor	0,7
52 Havlíčkův Brod	2,4	České Budějovice	7,6	Nymburk	0,6
53 Uherské Hradiště	2,4	Louny	7,6	Klatovy	0,6
54 Klatovy	2,4	Zlín	6,9	Benešov	0,6
55 Prostějov	2,4	Blansko	6,6	České Budějovice	0,6
56 Trutnov	2,3	Prostějov	6,3	Karlovy Vary	0,6
57 Plzeň-sever	2,3	Beroun	5,5	Brno-venkov	0,5
58 Prachatice	2,3	Mělník	5,5	Písek	0,5
59 Vyškov	2,2	Děčín	4,8	Beroun	0,5
60 Zlín	2,2	Jičín	4,8	Prachatice	0,5
61 Pardubice	2,1	Plzeň-město	4,7	Český Krumlov	0,5
62 Domažlice	2,0	Karlovy Vary	4,7	Jičín	0,5
63 Jindřichův Hradec	2,0	Liberec	4,2	Plzeň-sever	0,4
64 Praha	1,9	Kolín	4,0	Cheb	0,4
65 Mladá Boleslav	1,9	Ústí nad Labem	3,6	Rokycany	0,4
66 České Budějovice	1,9	Mladá Boleslav	3,4	Pelhřimov	0,3
67 Písek	1,9	Praha-východ	2,9	Praha	0,3
68 Plzeň-město	1,8	Jablonec nad Nisou	2,6	Rychnov nad Kněžnou	0,3
69 Jičín	1,8	Karviná	1,9	Ústí nad Orlicí	0,3
70 Cheb	1,8	Kladno	1,8	Praha-západ	0,2
71 Plzeň-jih	1,7	Teplice	1,8	Plzeň-město	0,2
72 Ústí nad Orlicí	1,7	Brno-město	1,7	Mladá Boleslav	0,2
73 Pelhřimov	1,7	Ostrava-město	1,6	Domažlice	0,2
74 Benešov	1,6	Chomutov	1,1	Plzeň-jih	0,2
75 Praha-západ	1,5	Praha	0,5	Tachov	0,1
76 Rychnov nad Kněžnou	1,3	Praha-západ	-0,2	Praha-východ	0,1
77 Praha-východ	1,1	Most	-1,0	Pardubice	0,1
Celkem ČR	3,1	Celkem ČR	7,7	Celkem ČR	0,7



6. Mapování predikce trendů zaměstnanosti a potřeb zaměstnavatelů

PREDIKCE VÝVOJE ZAMĚSTNANOSTI

- **Krátkodobá predikce vývoje zaměstnanosti**

Na základě poznatků z vývoje zaměstnanosti z roku 2017 a 2018, sběru dat provedeného monitoringem u největších zaměstnavatelů a ze současného stavu na trhu práce lze v průběhu měsíců leden a únor 2019 předpokládat: v měsíci leden 2019 nárůst nezaměstnanosti a v měsíci únor 2019 mírný nárůst registrované nezaměstnanosti nebo stagnaci registrované nezaměstnanosti na lednové hodnotě.

Předpokládáme, že podíl nezaměstnaných na obyvatelstvu se tak bude pohybovat kolem 2,7 % až 2,8 %, bereme-li v potaz současnou deklarovanou výši počtu obyvatel ve věku od 15-64 let ve Středočeském kraji.

- **Hromadné propouštění**

Záměr k hromadnému propouštění za toto sledované období, tj.: počet přijatých oznámení o záměru hromadného propouštění ve Středočeském kraji v souladu s § 62 odst. 4 zákona č. 262/2006 Sb., Zákoník práce, ve znění pozdějších předpisů, **nenahlásil ve sledovaném měsíci žádný podnikatelský subjekt.**

7. Přílohy k měsíční statistické zprávě

**Středočeský kraj****Vývoj počtu uchazečů, meziměsíční a meziroční rozdíl**

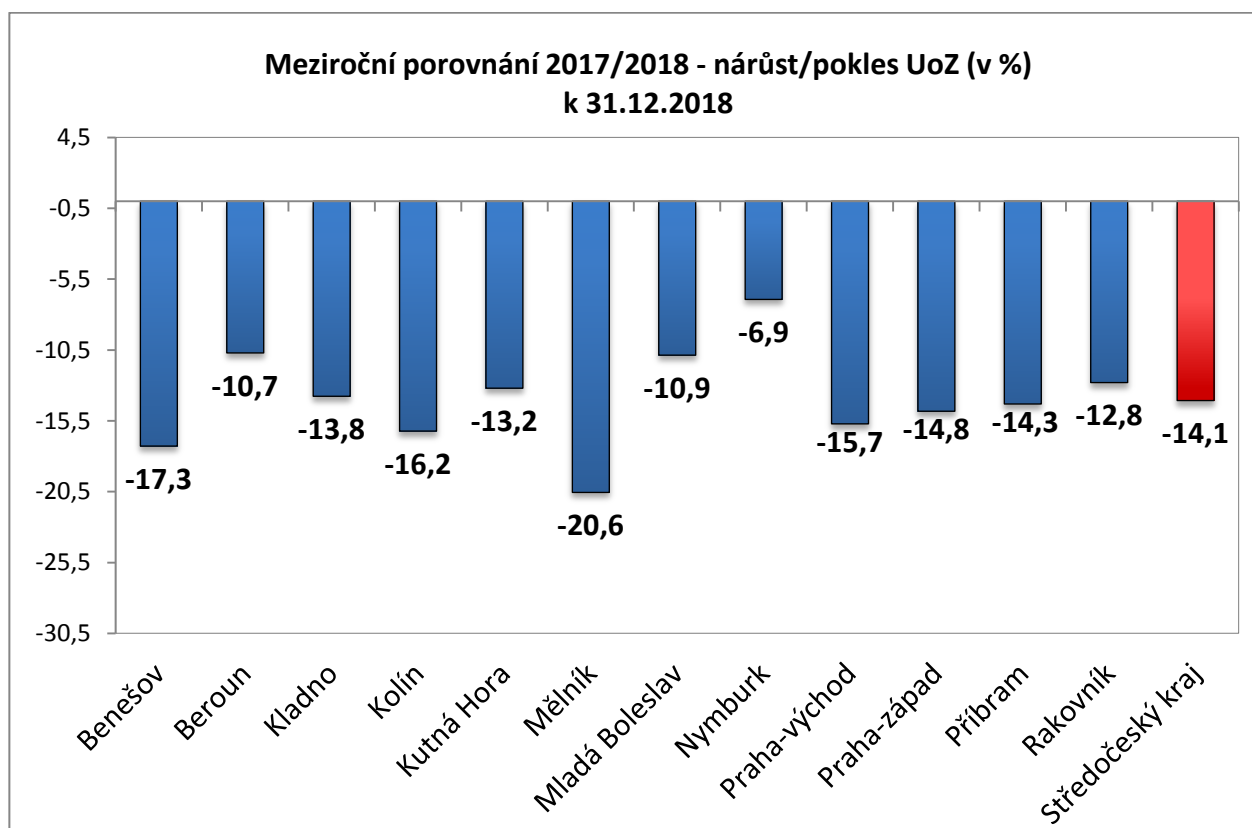
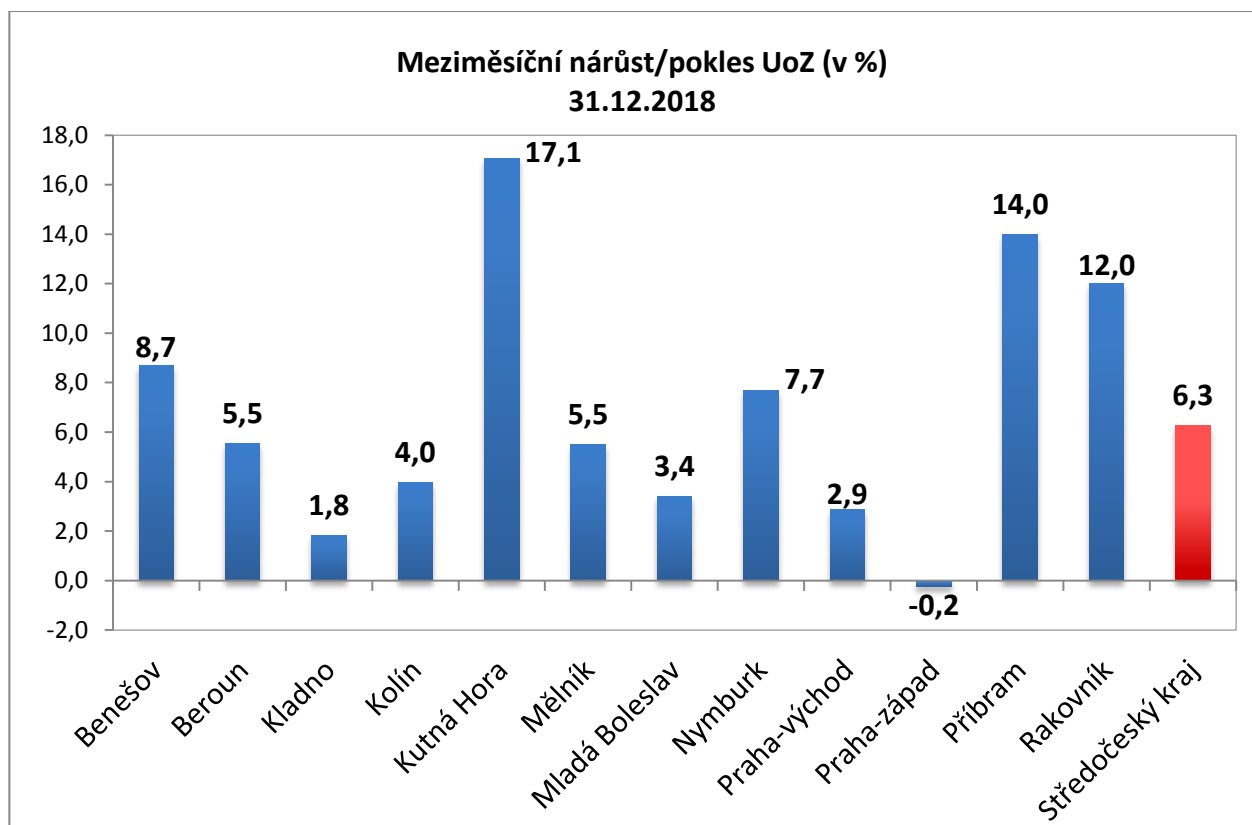
Rok	Měsíc	Počet evidovaných uchazečů pro daný měsíc	Meziroční rozdíl	Meziroční rozdíl (%)	Meziměsíční rozdíl	Meziměsíční rozdíl (%)	Rozdíl počtu uchazečů mezi daným měsícem a před třemi měsíci	Rozdíl počtu uchazečů mezi daným měsícem a před třemi měsíci (%)
2015	1	58 214	-6 779	-10,43%	1 540	2,72%	2 829	5,11%
	2	57 329	-7 790	-11,96%	-885	-1,52%	2 489	4,54%
	3	55 149	-8 115	-12,83%	-2 180	-3,80%	-1 525	-2,69%
	4	52 100	-8 098	-13,45%	-3 049	-5,53%	-6 114	-10,50%
	5	49 826	-8 116	-14,01%	-2 274	-4,36%	-7 503	-13,09%
	6	48 614	-8 085	-14,26%	-1 212	-2,43%	-6 535	-11,85%
	7	49 184	-8 352	-14,52%	570	1,17%	-2 916	-5,60%
	8	48 594	-8 543	-14,95%	-590	-1,20%	-1 232	-2,47%
	9	47 854	-8 775	-15,50%	-740	-1,52%	-760	-1,56%
	10	46 484	-8 901	-16,07%	-1 370	-2,86%	-2 700	-5,49%
	11	46 555	-8 285	-15,11%	71	0,15%	-2 039	-4,20%
	12	48 102	-8 572	-15,13%	1 547	3,32%	248	0,52%
2016	1	49 219	-8 995	-15,45%	1 117	2,32%	2 735	5,88%
	2	48 427	-8 902	-15,53%	-792	-1,61%	1 872	4,02%
	3	46 417	-8 732	-15,83%	-2 010	-4,15%	-1 685	-3,50%
	4	43 528	-8 572	-16,45%	-2 889	-6,22%	-5 691	-11,56%
	5	41 564	-8 262	-16,58%	-1 964	-4,51%	-6 863	-14,17%
	6	40 638	-7 976	-16,41%	-926	-2,23%	-5 779	-12,45%
	7	41 295	-7 889	-16,04%	657	1,62%	-2 233	-5,13%
	8	40 834	-7 760	-15,97%	-461	-1,12%	-730	-1,76%
	9	39 811	-8 043	-16,81%	-1 023	-2,51%	-827	-2,04%
	10	38 062	-8 422	-18,12%	-1 749	-4,39%	-3 233	-7,83%
	11	37 511	-9 044	-19,43%	-551	-1,45%	-3 323	-8,14%
	12	38 966	-9 136	-18,99%	1 455	3,88%	-845	-2,12%
2017	1	39 670	-9 549	-19,40%	704	1,81%	1 608	4,22%
	2	38 810	-9 617	-19,86%	-860	-2,17%	1 299	3,46%
	3	36 274	-10 143	-21,85%	-2 536	-6,53%	-2 692	-6,91%
	4	33 522	-10 006	-22,99%	-2 752	-7,59%	-6 148	-15,50%
	5	31 835	-9 729	-23,41%	-1 687	-5,03%	-6 975	-17,97%
	6	30 861	-9 777	-24,06%	-974	-3,06%	-5 413	-14,92%
	7	31 819	-9 476	-22,95%	958	3,10%	-1 703	-5,08%
	8	31 254	-9 580	-23,46%	-565	-1,78%	-581	-1,83%
	9	30 255	-9 556	-24,00%	-999	-3,20%	-606	-1,96%
	10	28 697	-9 365	-24,60%	-1 558	-5,15%	-3 122	-9,81%
	11	27 993	-9 518	-25,37%	-704	-2,45%	-3 261	-10,43%
	12	29 370	-9 596	-24,63%	1 377	4,92%	-885	-2,93%
2018	1	30 303	-9 367	-23,61%	933	3,18%	1 606	5,60%
	2	29 412	-9 398	-24,22%	-891	-2,94%	1 419	5,07%
	3	27 847	-8 427	-23,23%	-1 565	-5,32%	-1 523	-5,19%
	4	25 984	-7 538	-22,49%	-1 863	-6,69%	-4 319	-14,25%
	5	24 921	-6 914	-21,72%	-1 063	-4,09%	-4 491	-15,27%
	6	24 455	-6 406	-20,76%	-466	-1,87%	-3 392	-12,18%
	7	25 636	-6 183	-19,43%	1 181	4,83%	-348	-1,34%
	8	25 701	-5 553	-17,77%	65	0,25%	780	3,13%
	9	25 134	-5 121	-16,93%	-567	-2,21%	679	2,78%
	10	23 979	-4 718	-16,44%	-1 155	-4,60%	-1 657	-6,46%
	11	23 752	-4 241	-15,15%	-227	-0,95%	-1 949	-7,58%
	12	25 238	-4 132	-14,07%	1 486	6,26%	104	0,41%

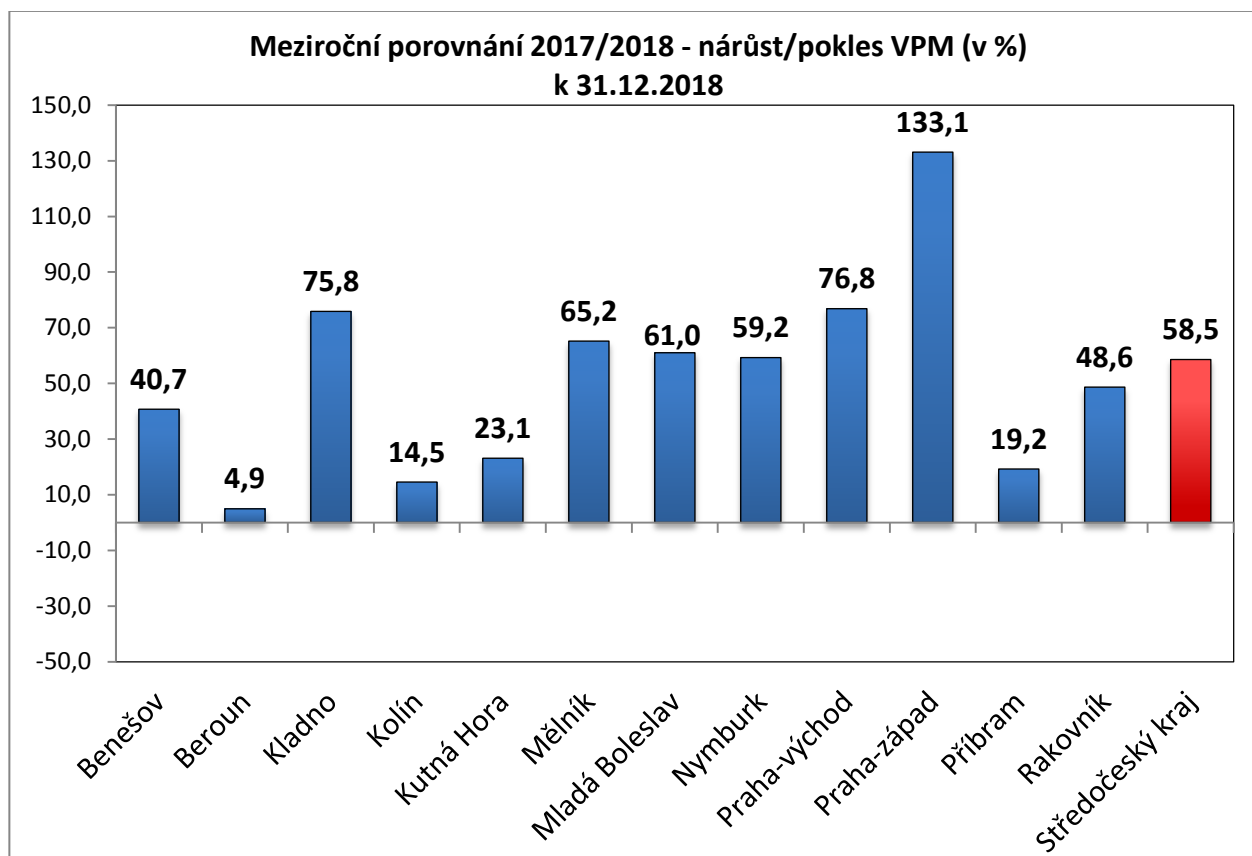
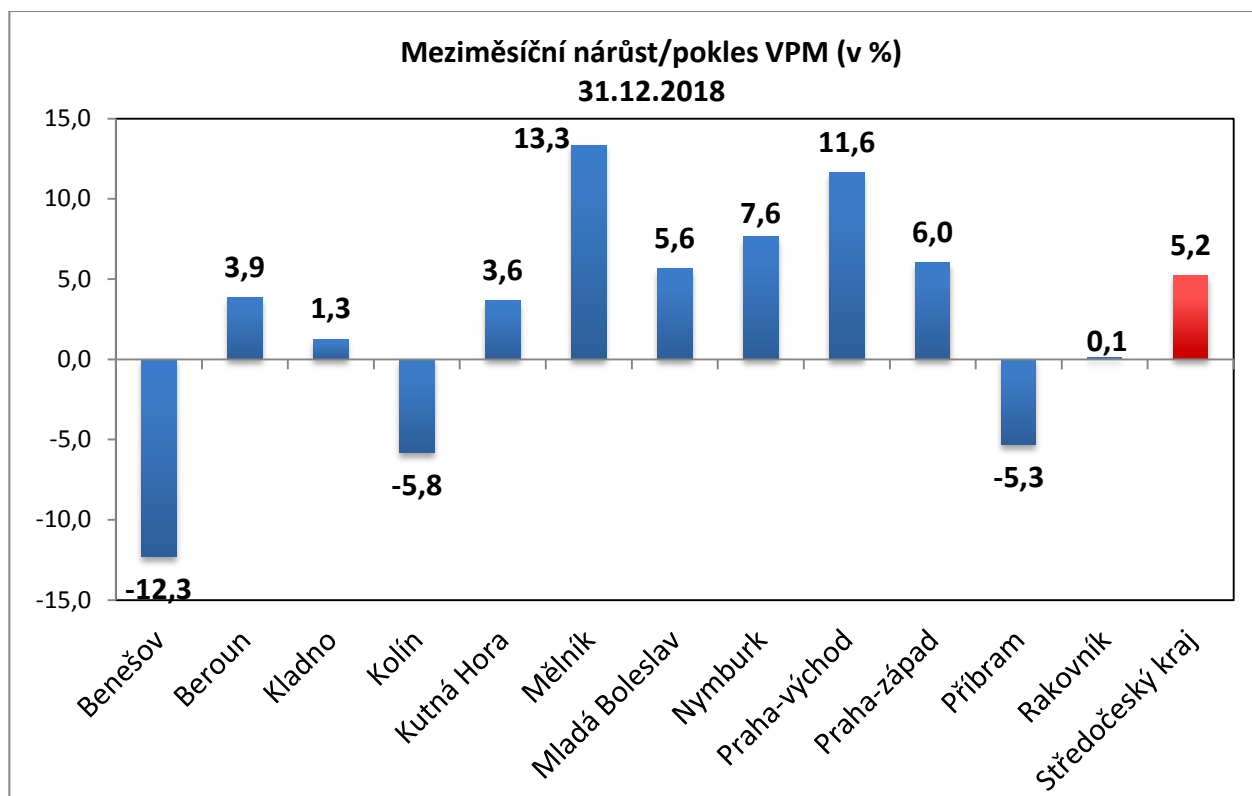


Středočeský kraj

Vývoj počtu volných míst, meziměsíční a meziroční rozdíl

Rok	Měsíc	Počet evidovaných volných míst pro daný měsíc	Meziroční rozdíl	Meziroční rozdíl (%)	Meziměsíční rozdíl	Meziměsíční rozdíl (%)	Rozdíl počtu volných míst mezi daným měsícem a před třemi měsíci	Rozdíl počtu volných míst mezi daným měsícem a před třemi měsíci (%)
2015	1	8 453	4 385	107,79%	238	2,90%	933	12,41%
	2	8 756	4 293	96,19%	303	3,58%	1 092	14,25%
	3	9 858	4 755	93,18%	1 102	12,59%	1 643	20,00%
	4	10 768	4 926	84,32%	910	9,23%	2 315	27,39%
	5	11 384	4 811	73,19%	616	5,72%	2 628	30,01%
	6	12 028	4 930	69,46%	644	5,66%	2 170	22,01%
	7	12 656	6 162	94,89%	628	5,22%	1 888	17,53%
	8	12 732	5 735	81,96%	76	0,60%	1 348	11,84%
	9	13 550	6 325	87,54%	818	6,42%	1 522	12,65%
	10	14 222	6 702	89,12%	672	4,96%	1 566	12,37%
	11	13 497	5 833	76,11%	-725	-5,10%	765	6,01%
	12	13 551	5 336	64,95%	54	0,40%	1	0,01%
2016	1	14 113	5 660	66,96%	562	4,15%	-109	-0,77%
	2	15 151	6 395	73,04%	1 038	7,35%	1 654	12,25%
	3	15 321	5 463	55,42%	170	1,12%	1 770	13,06%
	4	15 360	4 592	42,64%	39	0,25%	1 247	8,84%
	5	16 972	5 588	49,09%	1 612	10,49%	1 821	12,02%
	6	17 024	4 996	41,54%	52	0,31%	1 703	11,12%
	7	17 396	4 740	37,45%	372	2,19%	2 036	13,26%
	8	17 567	4 835	37,98%	171	0,98%	595	3,51%
	9	18 264	4 714	34,79%	697	3,97%	1 240	7,28%
	10	17 668	3 446	24,23%	-596	-3,26%	272	1,56%
	11	18 376	4 879	36,15%	708	4,01%	809	4,61%
	12	18 650	5 099	37,63%	274	1,49%	386	2,11%
2017	1	18 271	4 158	29,46%	-379	-2,03%	603	3,41%
	2	19 574	4 423	29,19%	1 303	7,13%	1 198	6,52%
	3	19 098	3 777	24,65%	-476	-2,43%	448	2,40%
	4	19 618	4 258	27,72%	520	2,72%	1 347	7,37%
	5	22 238	5 266	31,03%	2 620	13,36%	2 664	13,61%
	6	23 673	6 649	39,06%	1 435	6,45%	4 575	23,96%
	7	23 480	6 084	34,97%	-193	-0,82%	3 862	19,69%
	8	25 810	8 243	46,92%	2 330	9,92%	3 572	16,06%
	9	27 007	8 743	47,87%	1 197	4,64%	3 334	14,08%
	10	28 702	11 034	62,45%	1 695	6,28%	5 222	22,24%
	11	29 589	11 213	61,02%	887	3,09%	3 779	14,64%
	12	30 321	11 671	62,58%	732	2,47%	3 314	12,27%
2018	1	32 233	13 962	76,42%	1 912	6,31%	3 531	12,30%
	2	34 100	14 526	74,21%	1 867	5,79%	4 511	15,25%
	3	37 036	17 938	93,93%	2 936	8,61%	6 715	22,15%
	4	39 105	19 487	99,33%	2 069	5,59%	6 872	21,32%
	5	39 066	16 828	75,67%	-39	-0,10%	4 966	14,56%
	6	41 938	18 265	77,16%	2 872	7,35%	4 902	13,24%
	7	41 565	18 085	77,02%	-373	-0,89%	2 460	6,29%
	8	42 180	16 370	63,43%	615	1,48%	3 114	7,97%
	9	43 298	16 291	60,32%	1 118	2,65%	1 360	3,24%
	10	44 153	15 451	53,83%	855	1,97%	2 588	6,23%
	11	45 690	16 101	54,42%	1 537	3,48%	3 510	8,32%
	12	48 071	17 750	58,54%	2 381	5,21%	4 773	11,02%

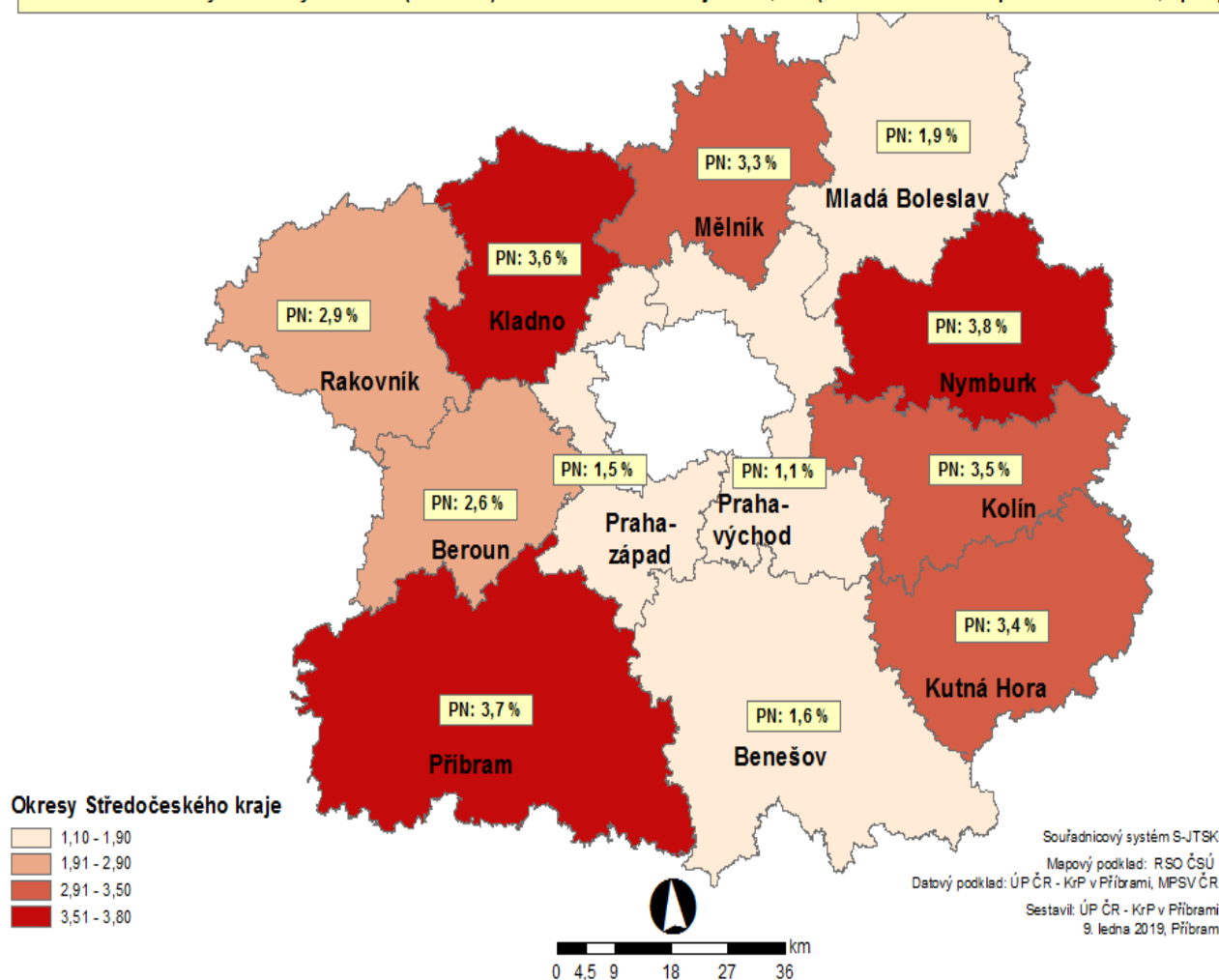




PODÍL NEZAMĚSTNANÝCH NA OBYVATELSTVU (15-64 LET) [%]

v okresech Středočeského kraje, stav k 31. prosince 2018

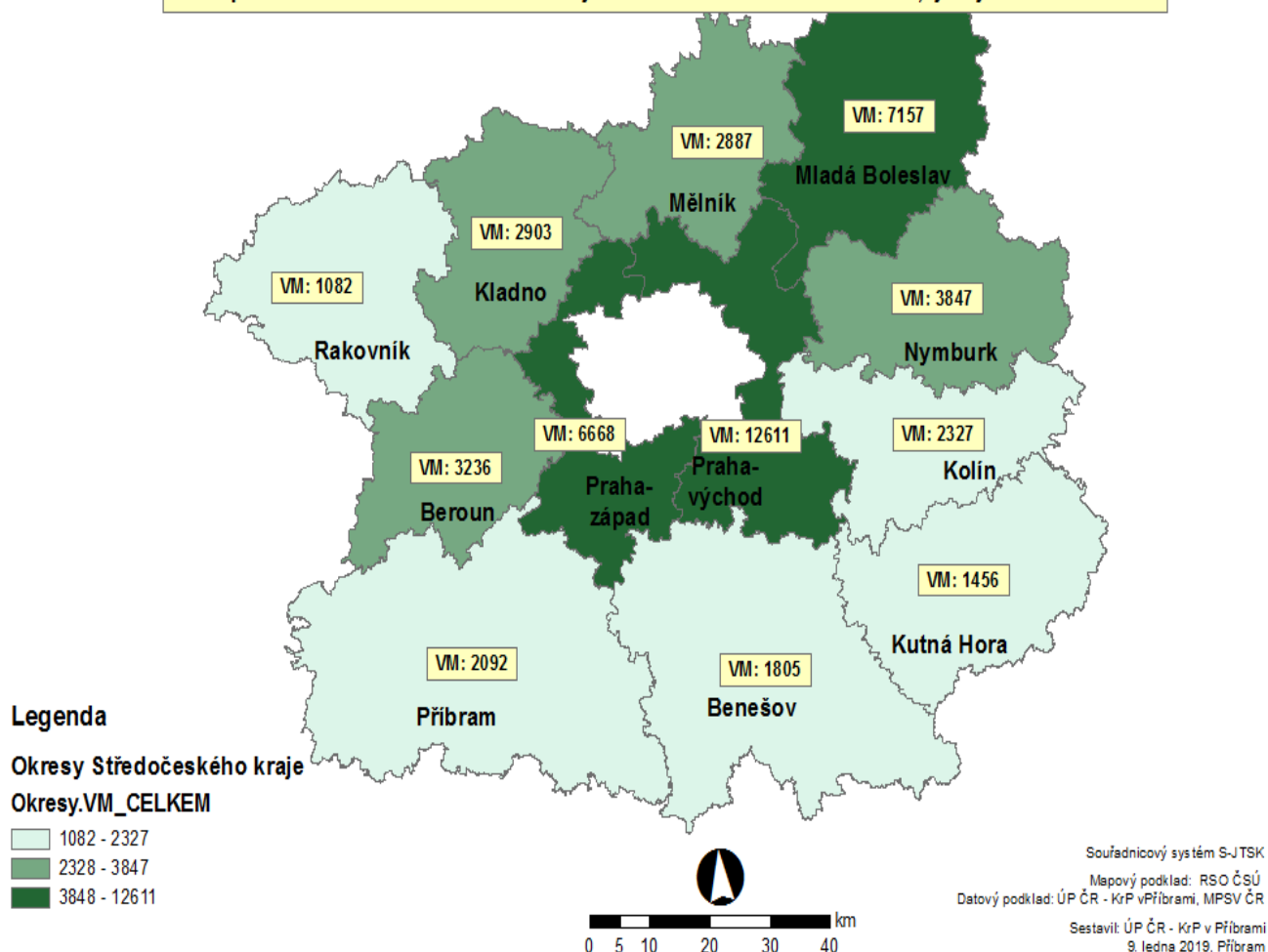
Podíl nezaměstnaných na obyvatelstvu (15-64 let) ve Středočeském kraji činí 2,6 % (ve srovnání s listopadem 2018 : +0,1 p.b.).



POČET VPM EVIDOVANÝCH NA ÚP ČR - KrP v PŘÍBRAMI

Okresy Středočeského kraje, stav k 31. prosinci 2018

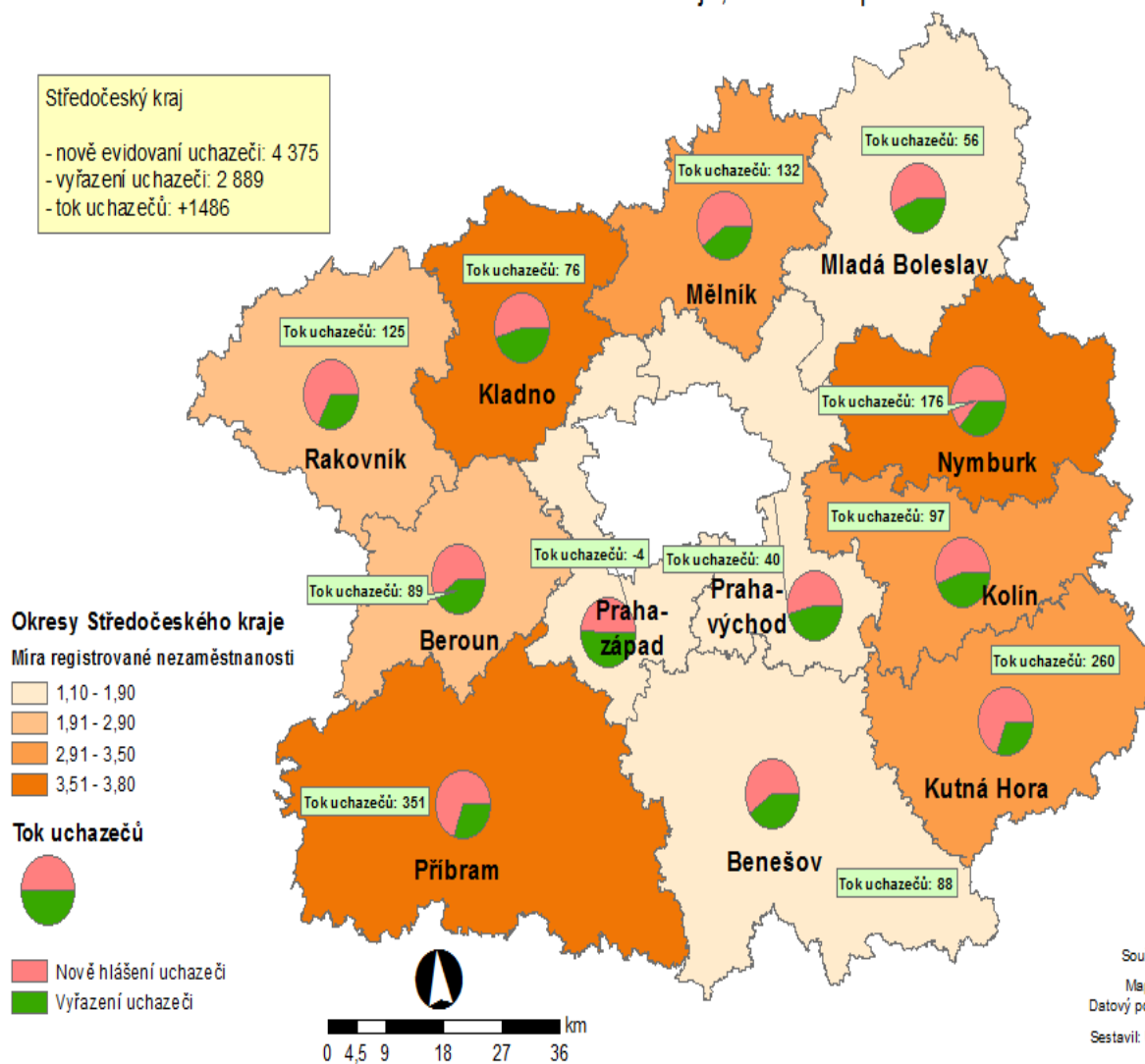
Volná pracovní místa ve Středočeském kraji k 31.12.2018 - celkem 48071 VPM, tj. nejvíce od roku 1990.



TOK UCHAZEČŮ [rozdíl mezi nově evidovanými a vyřazenými uchazeči] v okresech Středočeského kraje, stav k 31. prosinci 2018

Středočeský kraj

- nově evidovaní uchazeči: 4 375
- vyřazení uchazeči: 2 889
- tok uchazečů: +1486



Souřadnicový systém S-JTSK

Mapový podklad: RSO ČSÚ

Datový podklad: ÚP ČR, MPSV ČR

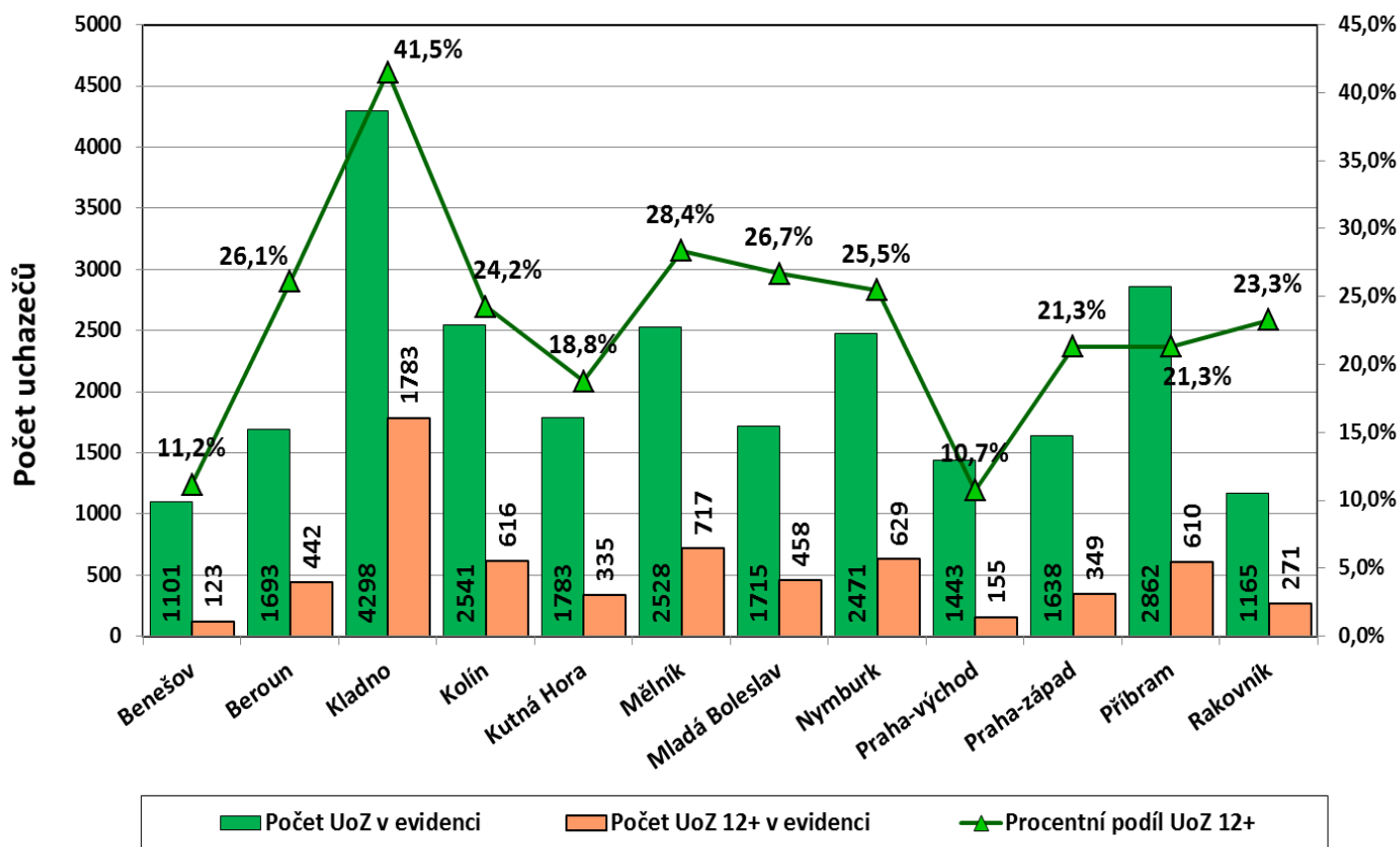
Sestavil: ÚP ČR - KrP v PŘÍBRAMI

9. ledna 2019, Příbram



Porovnání počtu VPM s počtem UoZ, Míra VPM k 31.12.2018	Počet evidovaných UoZ	Počet dosažitelných UoZ	Počet evidovaných VPM	Procentní podíl VPM na UoZ (počet UoZ sl. G=100 %)	Počet UoZ na jedno VPM	Počet VPM na jednoho UoZ	Počet všech obyvatel v okrese (sl. M)	Počet - obyvatelstvo 15-64 let	Procentní podíl obyvatelstva 15-64 let (sl. M=100 %)	Míra VPM na obyvatelstvu 15-64 let v (%)	Podíl nezaměstnaných na obyvatelstvu 15-64 let v (%)
Benešov	1101	966	1805	164	0,6	1,6	97860	61965	63,3	2,9	1,6
Beroun	1693	1523	3236	191	0,5	1,9	91981	59288	64,5	5,5	2,6
Kladno	4298	3841	2903	68	1,5	0,7	163773	105495	64,4	2,8	3,6
Kolín	2541	2262	2327	92	1,1	0,9	100149	64015	63,9	3,6	3,5
Kutná Hora	1783	1649	1456	82	1,2	0,8	75066	48232	64,3	3,0	3,4
Mělník	2528	2289	2887	114	0,9	1,1	107007	69290	64,8	4,2	3,3
Mladá Boleslav	1715	1615	7157	417	0,2	4,2	127392	83900	65,9	8,5	1,9
Nymburk	2471	2381	3847	156	0,6	1,6	98554	63469	64,4	6,1	3,8
Praha-východ	1443	1283	12611	874	0,1	8,7	175138	113525	64,8	11,1	1,1
Praha-západ	1638	1415	6668	407	0,2	4,1	142219	91614	64,4	7,3	1,5
Příbram	2862	2716	2092	73	1,4	0,7	114359	73741	64,5	2,8	3,7
Rakovník	1165	1028	1082	93	1,1	0,9	55342	35544	64,2	3,0	2,9
Středočeský kraj	25 238	22 968	48071	190	0,5	1,9	1348840	870078	64,5	5,5	2,6

Celkový počet UoZ a počet UoZ 12+, Středočeský kraj k 31.12.2018



PODÍL NEZAMĚSTNANÝCH OSOB (PNO) NA POČTU OBYVATEL v okresech České republiky k 31. 12. 2018

