



Úřad práce ČR

Krajská pobočka Úřadu práce ČR v Příbrami

Měsíční statistická zpráva

únor 2019

Zprávu předkládá:

Petr Šindelář

analytik trhu práce ÚP ČR - krajské pobočky v Příbrami

Příbram 2019

www.uradprace.cz



Informace o nezaměstnanosti ve Středočeském kraji k 28.2.2019

V tomto měsíci celkový počet uchazečů o zaměstnání oproti minulému měsíci klesl o 0,9 % a to na 26 224, počet hlášených volných pracovních míst (VPM) vzrostl o 7,8 % na 53 741 a podíl nezaměstnaných osob podíl nezaměstnaných osob se snížil na hodnotu 2,7 %.

K 28.2.2019 evidoval Úřad práce ČR - Krajská pobočka v Příbrami celkem 26 224 uchazečů o zaměstnání. Jejich počet byl o 241 nižší než na konci předchozího měsíce a ve srovnání se stejným obdobím minulého roku 2018 je nižší o 3 188 osob.

Z tohoto počtu bylo 23 813 dosažitelných uchazečů o zaměstnání ve věku 15-64 let. Bylo to celkem o 304 méně než na konci předchozího měsíce. Ve srovnání se stejným obdobím minulého roku byl jejich počet nižší o 3 329 dosažitelných uchazečů o zaměstnání.

V průběhu tohoto měsíce bylo nově zaevidováno 3 848 osob. Ve srovnání s minulým měsícem to bylo o 2 018 nově evidovaných uchazečů méně a v porovnání se stejným obdobím předchozího roku o 164 nově evidovaných uchazečů více. Z evidence během měsíce odešlo celkem 4 089 uchazečů (ukončená evidence, vyřazení uchazeči), bylo to o 550 uchazečů méně než v předchozím měsíci a o 486 uchazečů méně než ve stejném měsíci minulého roku. Do zaměstnání z nich v tomto měsíci nastoupilo 2 753, tj.: o 188 méně než v předchozím měsíci a celkem o 325 méně než ve stejném měsíci minulého roku, z toho 1 342 uchazečů o zaměstnání bylo umístěno prostřednictvím ÚP ČR tj.: o 70 méně než v předchozím měsíci a o 887 více než ve stejném období minulého roku. Dále bez umístění (vyřazení z jiných důvodů např. sankční vyřazení, odchod do důchodu, apod.) bylo vyřazeno 1 335 uchazečů.

V okresech Středočeského kraje (Stč. kraj úbytek: -0,91 %) byl tento měsíc zaznamenán meziměsíční přírůstek nezaměstnaných a meziměsíční úbytek nezaměstnaných, kdy největší meziměsíční přírůstek nezaměstnaných v evidenci +1,55 % zaznamenal okres Benešov a největší meziměsíční úbytek nezaměstnaných v evidenci -3,78 % zaznamenal okres Nymburk.

Ke konci tohoto měsíce bylo evidováno na ÚP ČR - Krajské pobočce v Příbrami 13 741 žen. Jejich podíl na celkovém počtu uchazečů činil 52,4 %. V evidenci bylo 3 784 osob se zdravotním postižením, což představovalo 14,4 % z celkového počtu nezaměstnaných.



Ke konci tohoto měsíce bylo evidováno 1 114 absolventů škol všech stupňů vzdělání a mladistvých, jejich počet klesl ve srovnání s předchozím měsícem o 4 osoby a ve srovnání se stejným měsícem minulého roku (2018) byl nižší o 23 osob. Na celkové nezaměstnanosti ve Středočeském kraji se podíleli 4,2 %.

Podporu v nezaměstnanosti pobíralo 10 653 uchazečů o zaměstnání tj. 40,6 % všech uchazečů vedených v evidenci.

Podíl nezaměstnaných osob na obyvatelstvu, tj. počet dosažitelných uchazečů o zaměstnání ve věku 15-64 let k obyvatelstvu stejného věku k 28.2.2019 meziměsíčně dosáhl hodnoty 2,7 %. Podíl nezaměstnaných osob stejný nebo vyšší než republikový průměr vykazalo 6 okresů, nejvyšší byl v okresech Příbram (3,9 %) a Kolín (3,7 %), nejnižší podíl nezaměstnaných byl zaznamenán v okresech Praha východ (1,2 %) a Praha západ (1,6 %).

Podíl nezaměstnaných žen ve Středočeském kraji v tomto měsíci činil 2,9 % a podíl nezaměstnaných mužů v tomto měsíci činil 2,6 %.

Středočeský kraj evidoval k 28.2.2019 celkem 53 741 volných pracovních míst. Jejich počet byl tak o 3 885 vyšší než v předchozím měsíci a o 19 641 vyšší než ve stejném měsíci minulého roku. Na jedno volné pracovní místo připadalo v průměru 0,5 uchazeče, z toho nejvíce v okrese Kladno (1,4). Z celkového počtu nahlášených volných míst bylo 1 440 míst vhodných pro osoby se zdravotním postižením (OZP), na jedno volné pracovní místo připadalo 2,6 OZP. Volných pracovních míst pro absolventy a mladistvé bylo v tomto měsíci registrováno 9 986, na jedno volné místo připadalo 0,1 uchazečů této kategorie.

V rámci nástrojů aktivní politiky zaměstnanosti (mimo rekvalifikace) bylo od počátku roku 2019 k 28.2.2019 vytvořeno 219 nových pracovních míst a na vytvořená místa prostřednictvím příspěvků podpořeno - umístěno celkem 239 uchazečů o zaměstnání. Dále v rámci nástroje rekvalifikace bylo do rekvalifikačních kurzů v průběhu roku 2019 zařazeno (podpořeno) celkem 127 osob (uchazeči o zaměstnání a zájemci). Nejčastějšími obory činností, které jsou ÚP ČR podporovány prostřednictvím SÚPM-SVČ, jsou obory spojené se službami pro obyvatelstvo.

Informace o vývoji nezaměstnanosti v ČR v elektronické formě jsou zveřejněny na internetové adrese: <http://portal.mpsv.cz/sz/stat>.



1. Základní charakteristika vývoje nezaměstnanosti a volných pracovních míst ve Středočeském kraji

Tabulka č. 1 - Vývoj nezaměstnanosti

ukazatel (celkový počet)		stav k		
		Před rokem	Minulý měsíc	Aktuální měsíc
evidovaní uchazeči o zaměstnání		29412	26465	26 224
- z toho	ženy	15 232	13 930	13 741
	absolventi a mladiství	1137	1118	1 114
	uchazeči se zdravotním postižením	4303	3784	3 784
uchazeči s nárokem na P VN		10641	10867	10 653
podíl nezaměstnaných osob v % ¹⁾		3,1	2,8	2,7
volná pracovní místa		34100	49856	53 741
počet uchazečů na 1 volné pracovní místo		0,9	0,5	0,5

1) od ledna 2013 nový ukazatel registrované nezaměstnanosti

Tabulka č. 2 - Tok nezaměstnanosti

ukazatel (celkový počet)	stav k		
	Před rokem	Minulý měsíc	Aktuální měsíc
nově evidovaní uchazeči o zaměstnání - ve sled. měsíci	3684	5 866	3 848
uchazeči s ukonč. evidencí a vyřazení - ve sled. měsíci	4575	4 639	4 089
- z toho umístění celkem	3078	2 941	2 753
- z toho umístění úřadem práce	455	1 412	1 342



Tabulka č. 3 - Nezaměstnanost v okresech Středočeského kraje k 28.2.2019

Okres	Počet nezaměstnaných		Volná pracovní místa	Počet uchazečů na 1 VPM	Podíl nezaměstnaných osob [%]
	Celkem	z toho ženy			
Benešov	1242	615	1867	0,7	1,8
Beroun	1784	929	3540	0,5	2,7
Kladno	4403	2353	3202	1,4	3,7
Kolín	2662	1442	2463	1,1	3,7
Kutná Hora	1900	973	1643	1,2	3,6
Mělník	2586	1478	2743	0,9	3,4
Mladá Boleslav	1746	961	7569	0,2	2,0
Nymburk	2446	1266	3660	0,7	3,7
Praha Východ	1468	769	14631	0,1	1,2
Praha Západ	1678	869	8678	0,2	1,6
Příbram	3058	1400	2522	1,2	3,9
Rakovník	1251	686	1223	1,0	3,2
Středočeský kraj	26224	13741	53741	0,5	2,7
Česká republika	241417	119163	333111	0,7	3,2

2. Nástroje aktivní politiky zaměstnanosti ve Středočeském kraji

Tabulka č. 4 – Osoby podpořené v rámci APZ a rekvalifikace uchazečů a zájemců o zaměstnání

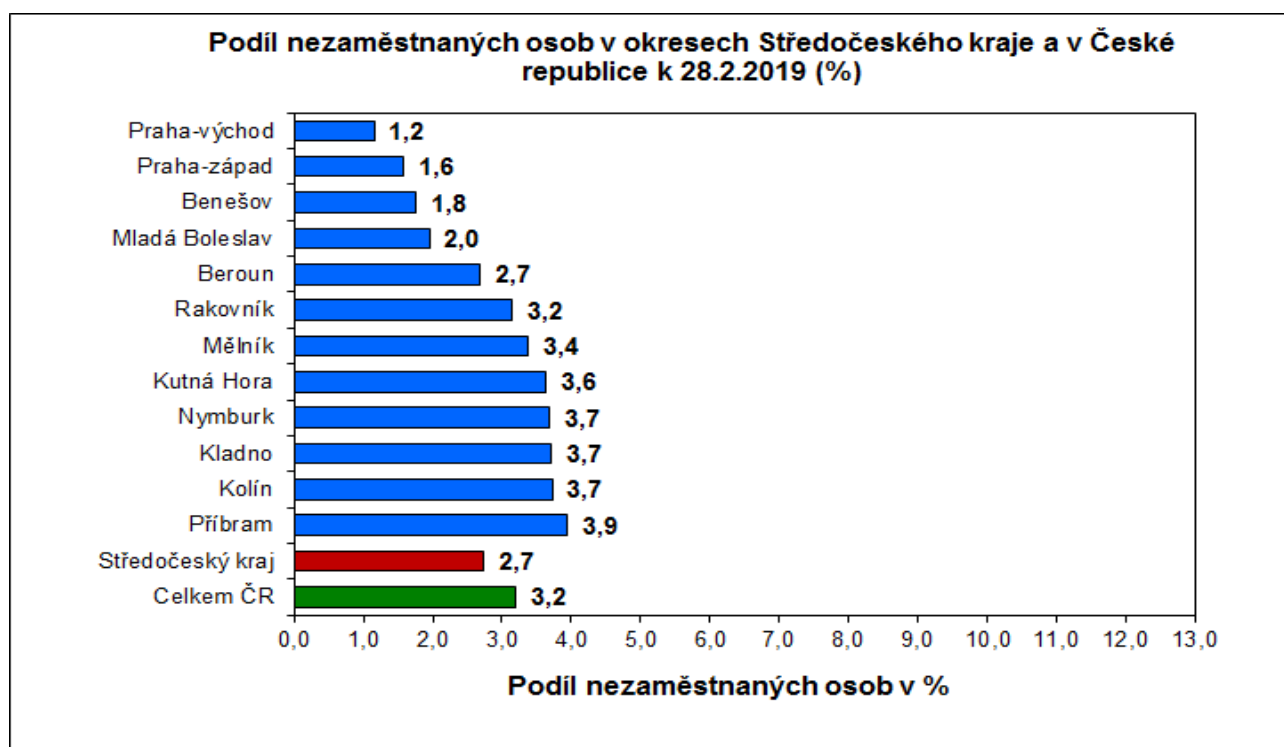
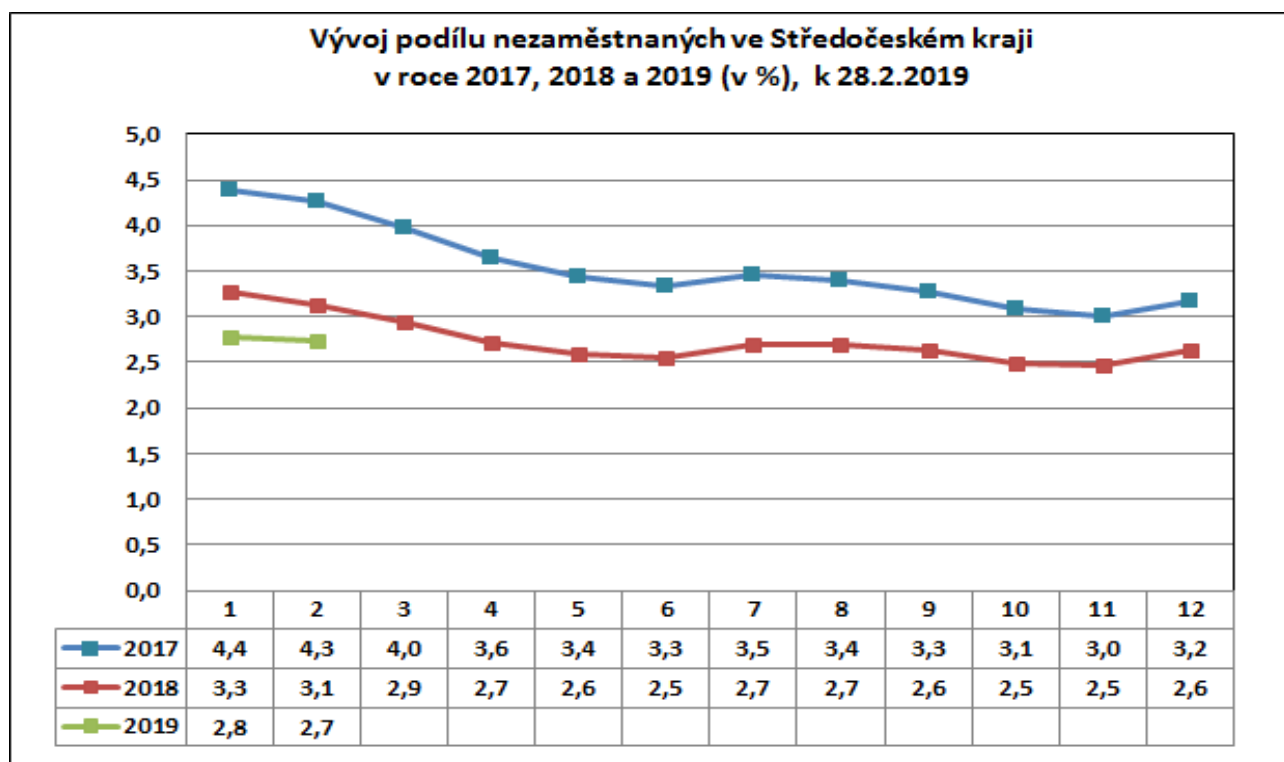
Osoby podpořené v rámci APZ a rekvalifikace uchazečů a zájemců o zaměstnání				
ukazatel (celkový počet)	Sledovaný stav k		Celkem od počátku roku do	
	28.2.2018	28.2.2019	28.2.2018	28.2.2019
osoby podpořené v rámci APZ				
veřejně prospěšné práce (VPP)	296	183	7	117
veřejně prospěšné práce (VPP) - ESF ¹⁾	321	2	84	6
společensky účelná prac. místa (SÚPM)	121	82	15	42
společensky účelná prac. místa (SÚPM) - ESF ¹⁾	533	289	193	66
SÚPM - samostatně výděleč. činnost (SVČ)	134	97	13	1
SÚPM - samostatně výděleč. činnost (SVČ) - ESF ¹⁾	0	0	0	0
chrán. prac. místa - zřízená	19	1	0	0
chrán. prac. místa - SVČ osob se ZP	1	0	0	0
ostatní nástroje APZ	43	41	16	7
rekvalifikace uchazečů a zájemců o zaměstnání				
uchazeči a zájemci zařazení do rekvalifikací	1	1	1	1
uchazeči a zájemci zařazení do rekvalifikací - ESF ¹⁾	0	0	1	0
uchazeči a zájemci, kteří zahájili zvolenou rekvalifikaci	0	0	8	0
uchazeči a zájemci, kteří zahájili zvolenou rekvalifikaci - ESF ¹⁾	1	66	35	126
Osoby podpořené v rámci APZ celkem	1470	762	373	366

1) financováno převážně z Evropského sociálního fondu

Podrobnější statistické údaje o nástrojích APZ naleznete na stránkách Integrovaného portálu MPSV, v měsíčních statistikách nezaměstnanosti <http://portal.mpsv.cz/sz/stat/nz/mes>

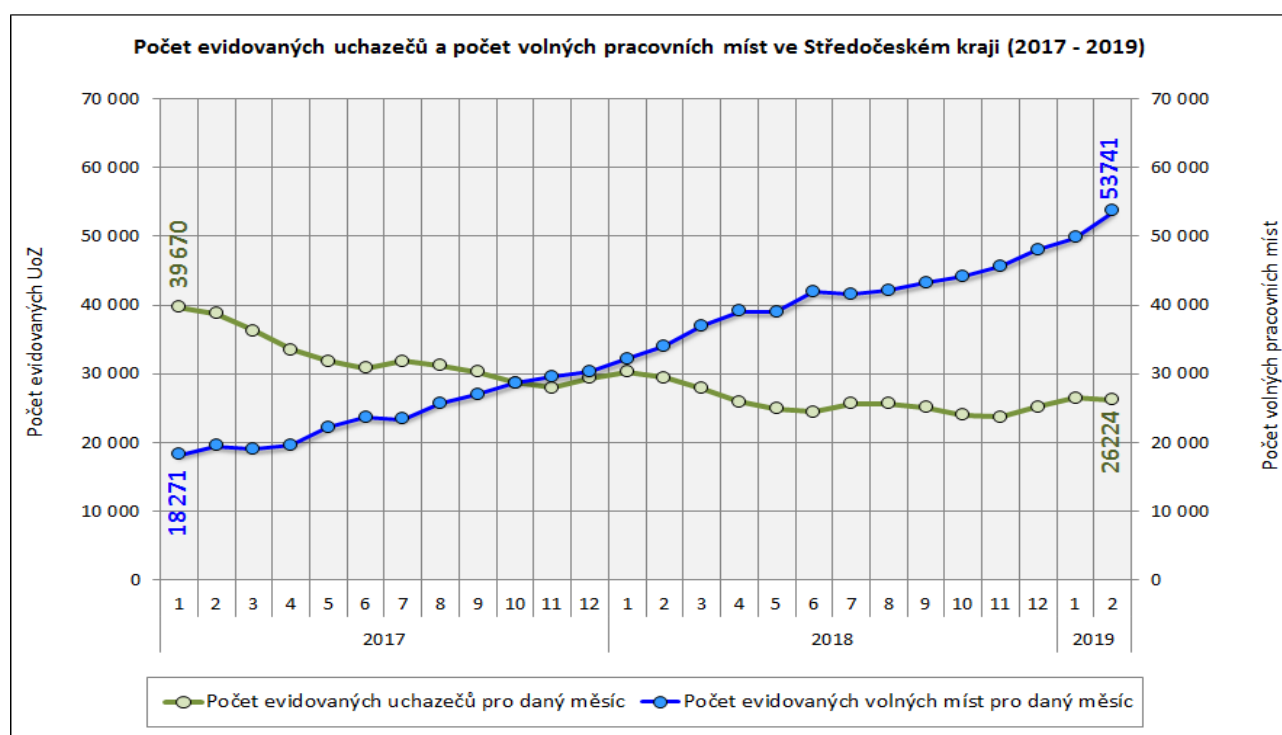
3. MAPY „ArcView“ - Podíl nezaměstnaných v okrese kraje, apod. (viz přílohy)

4. GRAFY

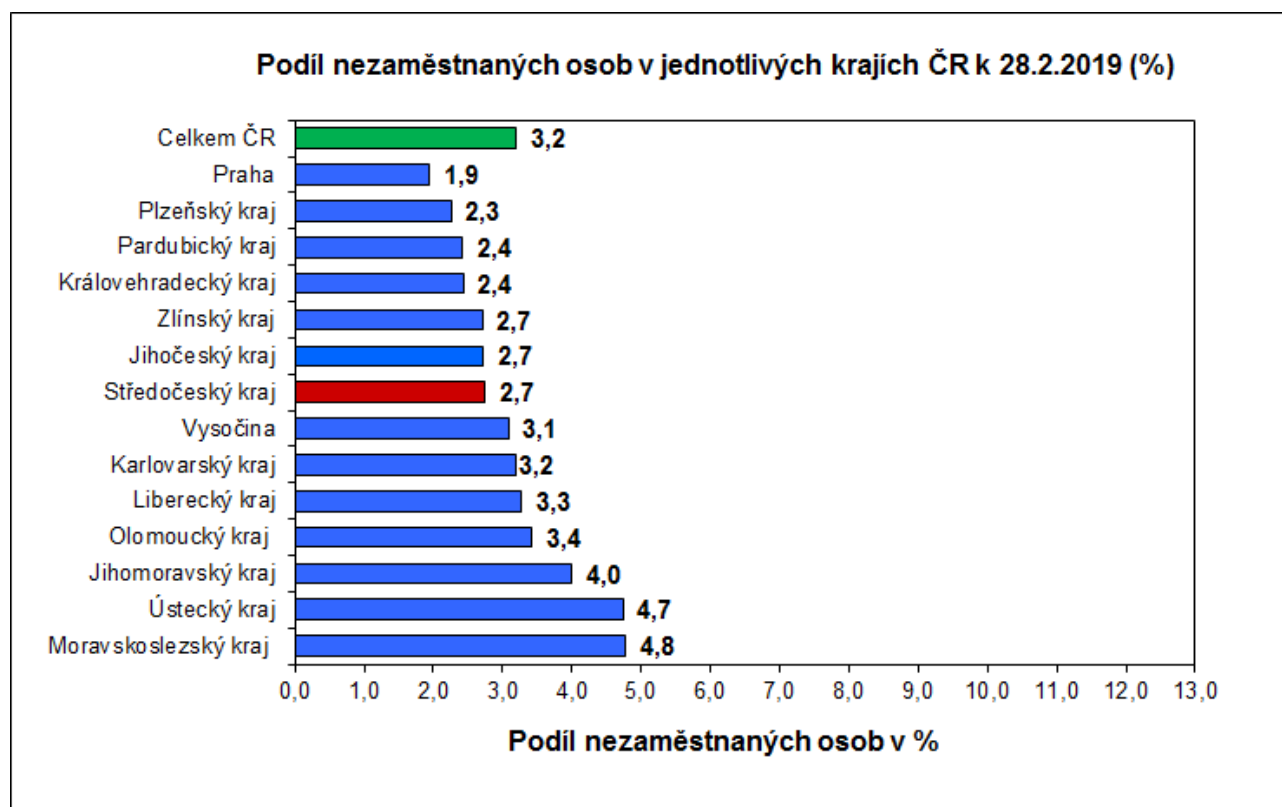
Podíl nezaměstnaných osob v okresech Středočeského kraje a v ČR k 28.2.2019

Vývoj podílu nezaměstnaných ve Středočeském kraji v letech 2016 - 2018




Vývoj počtu uchazečů a VPM ve Středočeském kraji v letech 2017 - 2019



Podíl nezaměstnaných osob v jednotlivých krajích ČR k 28.2.2019 v (%)





5. Setřídění okresů k 28.2.2019

	PNO v %		mezimés. přírůst/ úbytek nezam. v %		počet uchazečů na 1 VPM
1 Karviná	7,1	Písek	4,7	Karviná	5,2
2 Znojmo	6,6	Ústí nad Labem	4,3	Jeseník	4,5
3 Bruntál	6,1	Plzeň-sever	1,6	Znojmo	4,0
4 Most	5,9	Benešov	1,6	Ústí nad Labem	3,3
5 Jeseník	5,8	Plzeň-město	1,1	Bruntál	3,0
6 Hodonín	5,4	Teplice	0,8	Hodonín	2,6
7 Ostrava-město	5,4	Most	0,5	Sokolov	2,6
8 Ústí nad Labem	5,3	Louny	0,5	Most	2,5
9 Chomutov	5,2	Prachatice	0,4	Děčín	2,2
10 Louny	5,2	Kladno	0,3	Frýdek-Místek	2,1
11 Děčín	4,8	Kolín	0,2	Opava	2,1
12 Sokolov	4,5	Semily	0,2	Přerov	2,1
13 Brno-město	4,2	Kutná Hora	-0,2	Blansko	1,9
14 Přerov	4,1	Ostrava-město	-0,2	Kroměříž	1,9
15 Český Krumlov	4,1	Karlovy Vary	-0,3	Ostrava-město	1,9
16 Třebíč	4,0	Liberec	-0,4	Šumperk	1,8
17 Příbram	3,9	Karviná	-0,4	Třebíč	1,8
18 Břeclav	3,9	Tábor	-0,5	Jablonec nad Nisou	1,8
19 Šumperk	3,8	Mělník	-0,7	Litoměřice	1,7
20 Kolín	3,7	Praha-západ	-1,0	Louny	1,7
21 Kladno	3,7	Cheb	-1,0	Žďár nad Sázavou	1,6
22 Nymburk	3,7	Brno-venkov	-1,1	Břeclav	1,5
23 Litoměřice	3,7	Rakovník	-1,1	Kladno	1,4
24 Kutná Hora	3,6	Hradec Králové	-1,1	Brno-město	1,2
25 Semily	3,6	Brno-město	-1,2	Strakonice	1,2
26 Žďár nad Sázavou	3,6	Břeclav	-1,2	Příbram	1,2
27 Liberec	3,5	Příbram	-1,2	Nový Jičín	1,2
28 Mělník	3,4	Blansko	-1,2	Havlíčkův Brod	1,2
29 Jablonec nad Nisou	3,4	Svitavy	-1,2	Chomutov	1,2
30 Vsetín	3,4	Chomutov	-1,3	Kutná Hora	1,2
31 Tábor	3,4	Nový Jičín	-1,3	Trutnov	1,1
32 Teplice	3,3	Třebíč	-1,3	Náchod	1,1
33 Náchod	3,2	Beroun	-1,4	Kolín	1,1
34 Nový Jičín	3,2	Vsetín	-1,4	Teplice	1,1
35 Kroměříž	3,2	Praha-východ	-1,4	Rakovník	1,0
36 Strakonice	3,2	Jablonec nad Nisou	-1,4	Olomouc	1,0
37 Rakovník	3,2	Vyškov	-1,6	Semily	1,0
38 Frýdek-Místek	3,1	Přerov	-1,6	Jindřichův Hradec	0,9
39 Svitavy	3,1	Pardubice	-1,6	Mělník	0,9
40 Jihlava	3,1	Česká Lípa	-1,7	Uherské Hradiště	0,9
41 Karlovy Vary	3,1	Praha	-1,7	Chrudim	0,9
42 Opava	3,1	Šumperk	-1,7	Vyškov	0,9
43 Tachov	3,1	Náchod	-1,8	Liberec	0,8
44 Olomouc	2,9	Chrudim	-1,8	Vsetín	0,8
45 Chrudim	2,8	Strakonice	-2,0	Prostějov	0,8
46 Hradec Králové	2,7	Sokolov	-2,0	Jihlava	0,8
47 Beroun	2,7	Ústí nad Orlicí	-2,1	Česká Lípa	0,8
48 Brno-venkov	2,7	Děčín	-2,1	Svitavy	0,7
49 Česká Lípa	2,7	Hodonín	-2,2	Tábor	0,7
50 Blansko	2,6	Znojmo	-2,4	Hradec Králové	0,7
51 Klatovy	2,6	Mladá Boleslav	-2,6	Klatovy	0,7
52 Prachatice	2,5	Trutnov	-2,6	Písek	0,7
53 Plzeň-sever	2,5	Rokycany	-2,7	Zlín	0,7
54 Jindřichův Hradec	2,5	Frýdek-Místek	-2,7	Nymburk	0,7
55 Havlíčkův Brod	2,4	Litoměřice	-2,7	Benešov	0,7
56 Rokycany	2,4	České Budějovice	-2,7	Karlovy Vary	0,6
57 Uherské Hradiště	2,4	Jindřichův Hradec	-2,9	České Budějovice	0,6
58 Prostějov	2,4	Žďár nad Sázavou	-3,0	Jičín	0,6
59 Trutnov	2,3	Jičín	-3,0	Brno-venkov	0,6
60 Vyškov	2,3	Bruntál	-3,0	Prachatice	0,5
61 Písek	2,3	Český Krumlov	-3,1	Beroun	0,5
62 Pardubice	2,2	Jeseník	-3,2	Český Krumlov	0,5
63 Zlín	2,2	Opava	-3,4	Cheb	0,5
64 Domažlice	2,1	Prostějov	-3,7	Plzeň-sever	0,4
65 České Budějovice	2,1	Jihlava	-3,7	Rokycany	0,3
66 Cheb	2,0	Zlín	-3,7	Ústí nad Orlicí	0,3
67 Mladá Boleslav	2,0	Olomouc	-3,7	Pelhřimov	0,3
68 Praha	1,9	Nymburk	-3,8	Praha	0,3
69 Plzeň-město	1,9	Domažlice	-3,8	Rychnov nad Kněžnou	0,3
70 Jičín	1,9	Uherské Hradiště	-4,0	Plzeň-město	0,3
71 Ústí nad Orlicí	1,8	Tachov	-4,2	Mladá Boleslav	0,2
72 Benešov	1,8	Havlíčkův Brod	-4,4	Praha-západ	0,2
73 Plzeň-jih	1,7	Klatovy	-4,5	Domažlice	0,2
74 Pelhřimov	1,7	Rychnov nad Kněžnou	-4,9	Plzeň-jih	0,2
75 Praha-západ	1,6	Kroměříž	-4,9	Tachov	0,2
76 Rychnov nad Kněžnou	1,4	Plzeň-jih	-5,0	Pardubice	0,1
77 Praha-východ	1,2	Pelhřimov	-7,5	Praha-východ	0,1
Celkem ČR	3,2	Celkem ČR	-1,5	Celkem ČR	0,7



6. Mapování predikce trendů zaměstnanosti a potřeb zaměstnavatelů

PREDIKCE VÝVOJE ZAMĚSTNANOSTI

- **Krátkodobá predikce vývoje zaměstnanosti**

Na základě poznatků z vývoje zaměstnanosti z roku 2018 a 2019, sběru dat provedeného monitoringem u největších zaměstnavatelů a ze současného stavu na trhu práce lze v průběhu **měsíců březen a duben 2019** předpokládat snížení registrované nezaměstnanosti.

Předpokládáme, že podíl nezaměstnaných na obyvatelstvu se bude ve výše uvedeném období pohybovat kolem 2,5 % - 2,6 %, bereme-li v potaz současnou deklarovanou výši počtu obyvatel ve věku od 15-64 let ve Středočeském kraji.

- **Hromadné propouštění**

Záměr k hromadnému propouštění za toto sledované období, tj.: počet přijatých oznámení o záměru hromadného propouštění ve Středočeském kraji v souladu s § 62 odst. 4 zákona č. 262/2006 Sb., Zákoník práce, ve znění pozdějších předpisů, **nenahlásil ve sledovaném období žádný podnikatelský subjekt.**

7. Přílohy k měsíční statistické zprávě

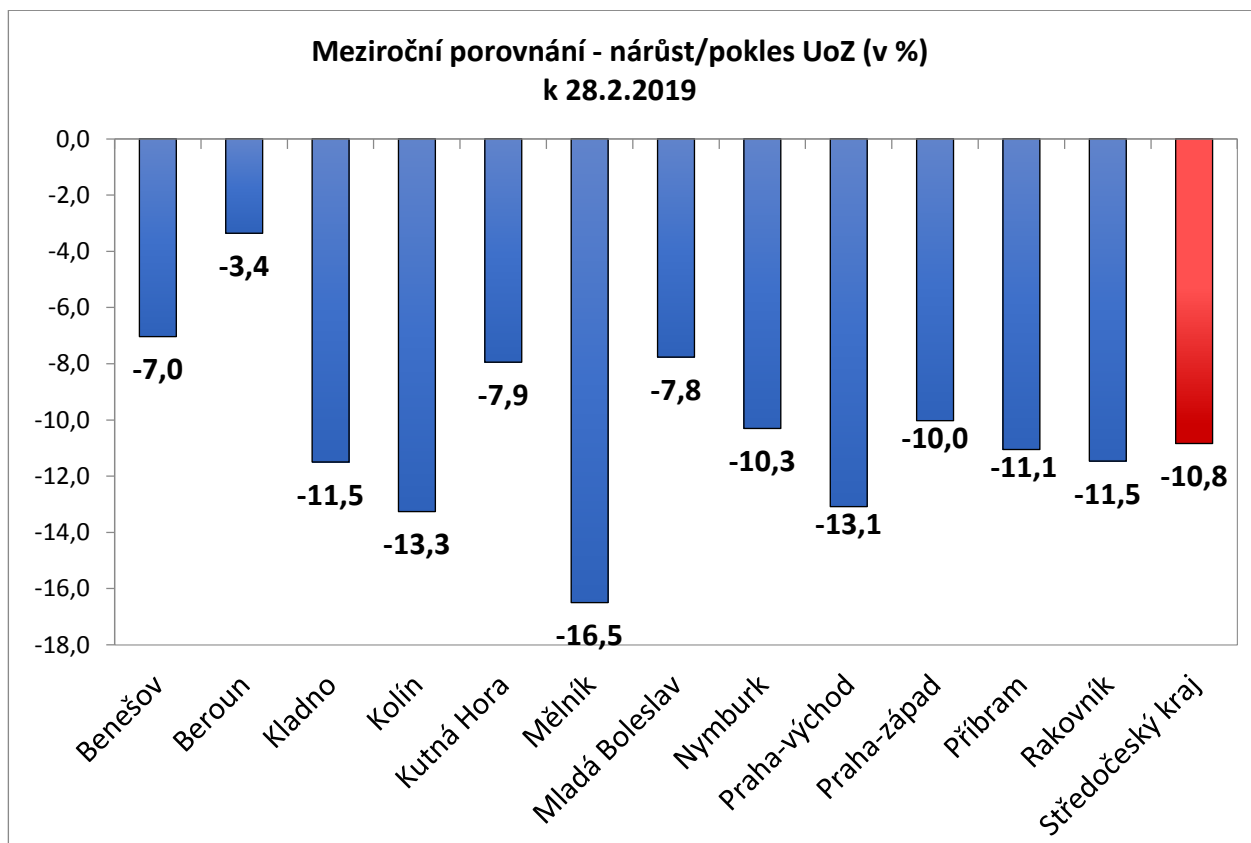
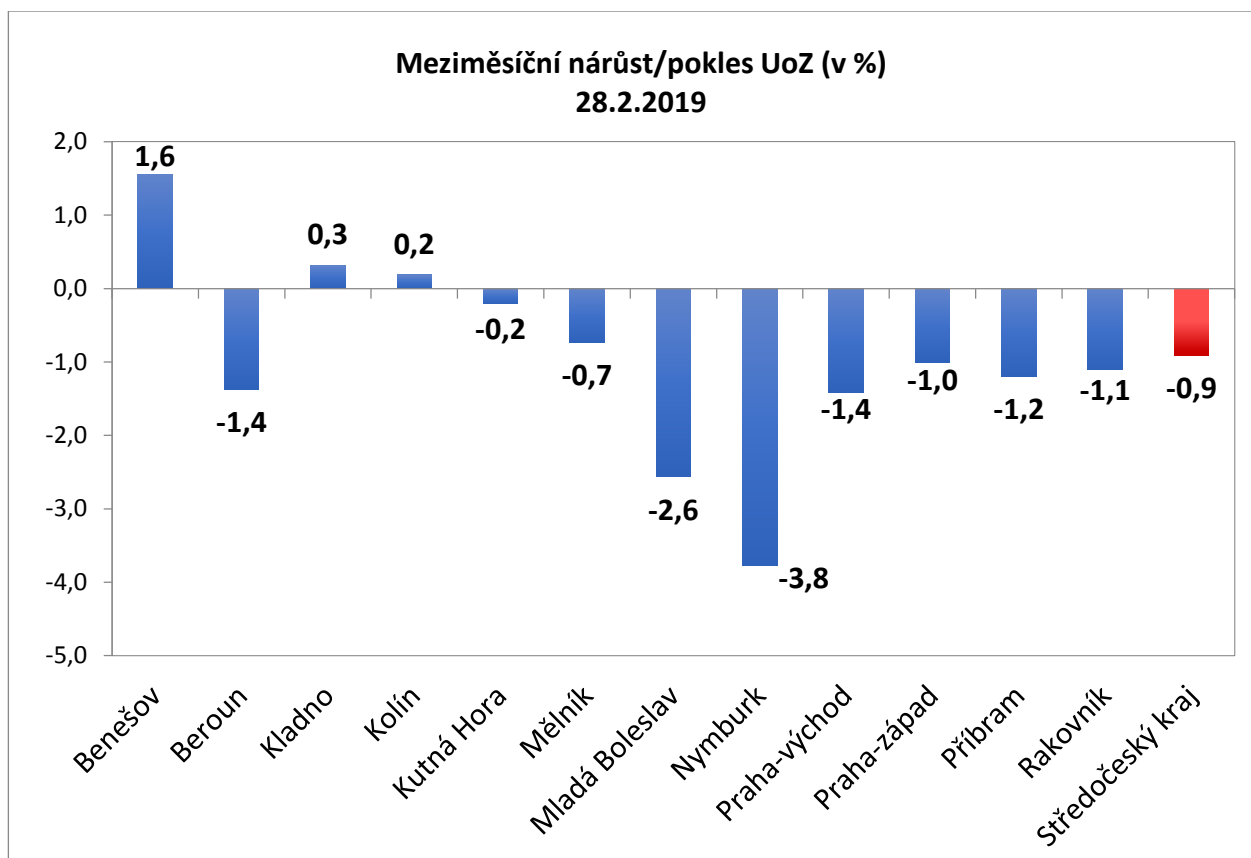
**Středočeský kraj****Vývoj počtu uchazečů, meziměsíční a meziroční rozdíl**

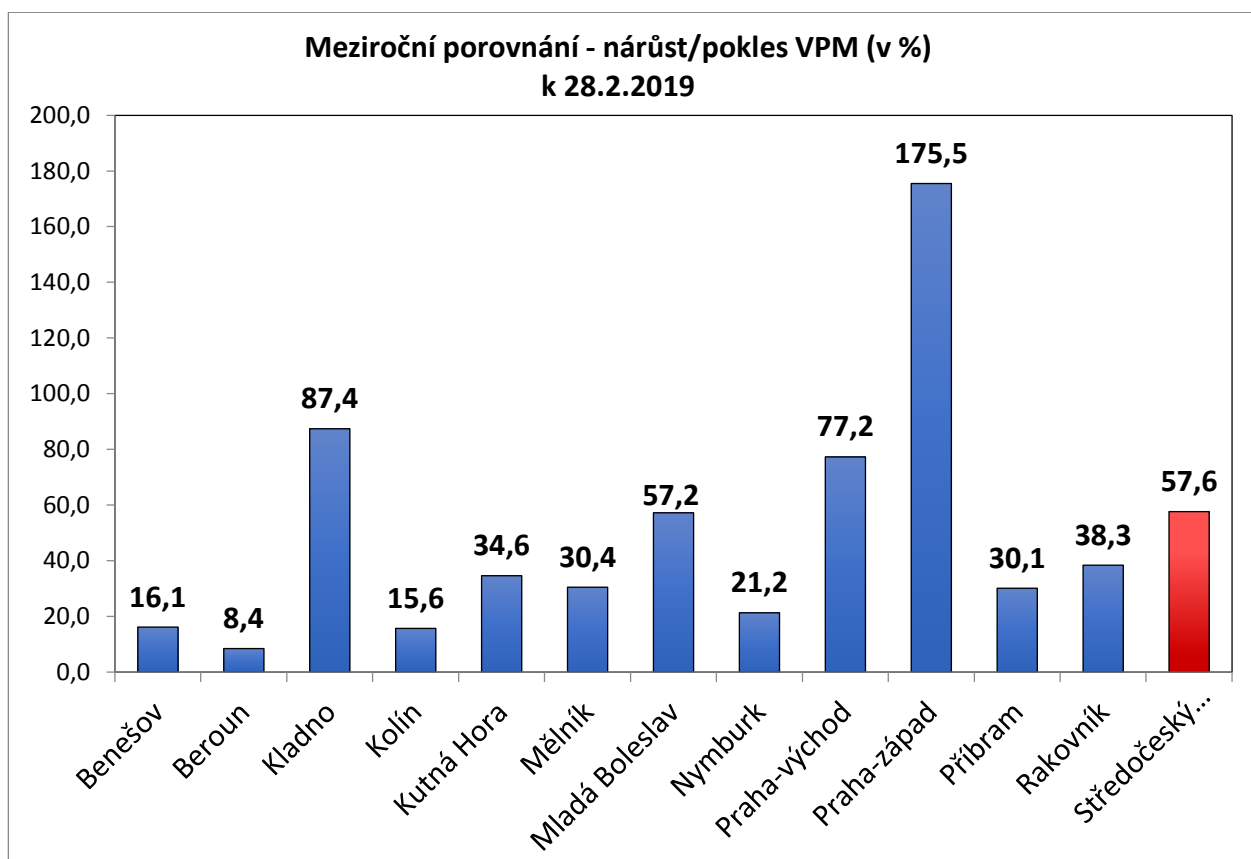
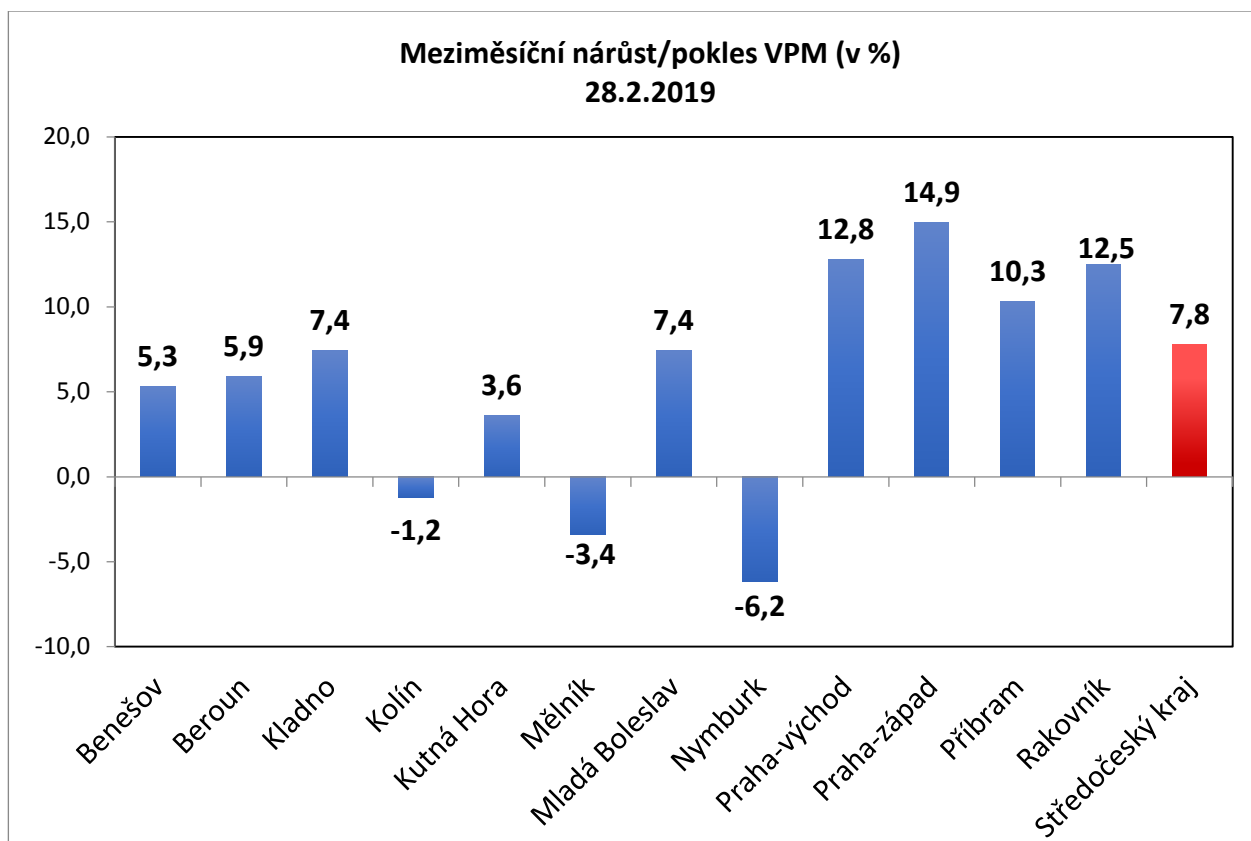
Rok	Měsíc	Počet evidovaných uchazečů pro daný měsíc	Meziroční rozdíl	Meziroční rozdíl (%)	Meziměsíční rozdíl	Meziměsíční rozdíl (%)	Rozdíl počtu uchazečů mezi daným měsícem a před třemi měsíci	Rozdíl počtu uchazečů mezi daným měsícem a před třemi měsíci (%)
2016	1	49 219	-8 995	-15,45%	1 117	2,32%	2 735	5,88%
	2	48 427	-8 902	-15,53%	-792	-1,61%	1 872	4,02%
	3	46 417	-8 732	-15,83%	-2 010	-4,15%	-1 685	-3,50%
	4	43 528	-8 572	-16,45%	-2 889	-6,22%	-5 691	-11,56%
	5	41 564	-8 262	-16,58%	-1 964	-4,51%	-6 863	-14,17%
	6	40 638	-7 976	-16,41%	-926	-2,23%	-5 779	-12,45%
	7	41 295	-7 889	-16,04%	657	1,62%	-2 233	-5,13%
	8	40 834	-7 760	-15,97%	-461	-1,12%	-730	-1,76%
	9	39 811	-8 043	-16,81%	-1 023	-2,51%	-827	-2,04%
	10	38 062	-8 422	-18,12%	-1 749	-4,39%	-3 233	-7,83%
	11	37 511	-9 044	-19,43%	-551	-1,45%	-3 323	-8,14%
	12	38 966	-9 136	-18,99%	1 455	3,88%	-845	-2,12%
2017	1	39 670	-9 549	-19,40%	704	1,81%	1 608	4,22%
	2	38 810	-9 617	-19,86%	-860	-2,17%	1 299	3,46%
	3	36 274	-10 143	-21,85%	-2 536	-6,53%	-2 692	-6,91%
	4	33 522	-10 006	-22,99%	-2 752	-7,59%	-6 148	-15,50%
	5	31 835	-9 729	-23,41%	-1 687	-5,03%	-6 975	-17,97%
	6	30 861	-9 777	-24,06%	-974	-3,06%	-5 413	-14,92%
	7	31 819	-9 476	-22,95%	958	3,10%	-1 703	-5,08%
	8	31 254	-9 580	-23,46%	-565	-1,78%	-581	-1,83%
	9	30 255	-9 556	-24,00%	-999	-3,20%	-606	-1,96%
	10	28 697	-9 365	-24,60%	-1 558	-5,15%	-3 122	-9,81%
	11	27 993	-9 518	-25,37%	-704	-2,45%	-3 261	-10,43%
	12	29 370	-9 596	-24,63%	1 377	4,92%	-885	-2,93%
2018	1	30 303	-9 367	-23,61%	933	3,18%	1 606	5,60%
	2	29 412	-9 398	-24,22%	-891	-2,94%	1 419	5,07%
	3	27 847	-8 427	-23,23%	-1 565	-5,32%	-1 523	-5,19%
	4	25 984	-7 538	-22,49%	-1 863	-6,69%	-4 319	-14,25%
	5	24 921	-6 914	-21,72%	-1 063	-4,09%	-4 491	-15,27%
	6	24 455	-6 406	-20,76%	-466	-1,87%	-3 392	-12,18%
	7	25 636	-6 183	-19,43%	1 181	4,83%	-348	-1,34%
	8	25 701	-5 553	-17,77%	65	0,25%	780	3,13%
	9	25 134	-5 121	-16,93%	-567	-2,21%	679	2,78%
	10	23 979	-4 718	-16,44%	-1 155	-4,60%	-1 657	-6,46%
	11	23 752	-4 241	-15,15%	-227	-0,95%	-1 949	-7,58%
	12	25 238	-4 132	-14,07%	1 486	6,26%	104	0,41%
2019	1	26 465	-3 838	-12,67%	1 227	4,86%	2 486	10,37%
	2	26 224	-3 188	-10,84%	-241	-0,91%	2 472	10,41%

Středočeský kraj

Vývoj počtu volných míst, meziměsíční a meziroční rozdíl

Rok	Měsíc	Počet evidovaných volných míst pro daný měsíc	Meziroční rozdíl	Meziroční rozdíl (%)	Meziměsíční rozdíl	Meziměsíční rozdíl (%)	Rozdíl počtu volných míst mezi daným měsícem a před třemi měsíci	Rozdíl počtu volných míst mezi daným měsícem a před třemi měsíci (%)
2016	1	14 113	5 660	66,96%	562	4,15%	-109	-0,77%
	2	15 151	6 395	73,04%	1 038	7,35%	1 654	12,25%
	3	15 321	5 463	55,42%	170	1,12%	1 770	13,06%
	4	15 360	4 592	42,64%	39	0,25%	1 247	8,84%
	5	16 972	5 588	49,09%	1 612	10,49%	1 821	12,02%
	6	17 024	4 996	41,54%	52	0,31%	1 703	11,12%
	7	17 396	4 740	37,45%	372	2,19%	2 036	13,26%
	8	17 567	4 835	37,98%	171	0,98%	595	3,51%
	9	18 264	4 714	34,79%	697	3,97%	1 240	7,28%
	10	17 668	3 446	24,23%	-596	-3,26%	272	1,56%
	11	18 376	4 879	36,15%	708	4,01%	809	4,61%
	12	18 650	5 099	37,63%	274	1,49%	386	2,11%
2017	1	18 271	4 158	29,46%	-379	-2,03%	603	3,41%
	2	19 574	4 423	29,19%	1 303	7,13%	1 198	6,52%
	3	19 098	3 777	24,65%	-476	-2,43%	448	2,40%
	4	19 618	4 258	27,72%	520	2,72%	1 347	7,37%
	5	22 238	5 266	31,03%	2 620	13,36%	2 664	13,61%
	6	23 673	6 649	39,06%	1 435	6,45%	4 575	23,96%
	7	23 480	6 084	34,97%	-193	-0,82%	3 862	19,69%
	8	25 810	8 243	46,92%	2 330	9,92%	3 572	16,06%
	9	27 007	8 743	47,87%	1 197	4,64%	3 334	14,08%
	10	28 702	11 034	62,45%	1 695	6,28%	5 222	22,24%
	11	29 589	11 213	61,02%	887	3,09%	3 779	14,64%
	12	30 321	11 671	62,58%	732	2,47%	3 314	12,27%
2018	1	32 233	13 962	76,42%	1 912	6,31%	3 531	12,30%
	2	34 100	14 526	74,21%	1 867	5,79%	4 511	15,25%
	3	37 036	17 938	93,93%	2 936	8,61%	6 715	22,15%
	4	39 105	19 487	99,33%	2 069	5,59%	6 872	21,32%
	5	39 066	16 828	75,67%	-39	-0,10%	4 966	14,56%
	6	41 938	18 265	77,16%	2 872	7,35%	4 902	13,24%
	7	41 565	18 085	77,02%	-373	-0,89%	2 460	6,29%
	8	42 180	16 370	63,43%	615	1,48%	3 114	7,97%
	9	43 298	16 291	60,32%	1 118	2,65%	1 360	3,24%
	10	44 153	15 451	53,83%	855	1,97%	2 588	6,23%
	11	45 690	16 101	54,42%	1 537	3,48%	3 510	8,32%
	12	48 071	17 750	58,54%	2 381	5,21%	4 773	11,02%
2019	1	49 856	17 623	54,67%	1 785	3,71%	5 703	12,92%
	2	53 741	19 641	57,60%	3 885	7,79%	8 051	17,62%

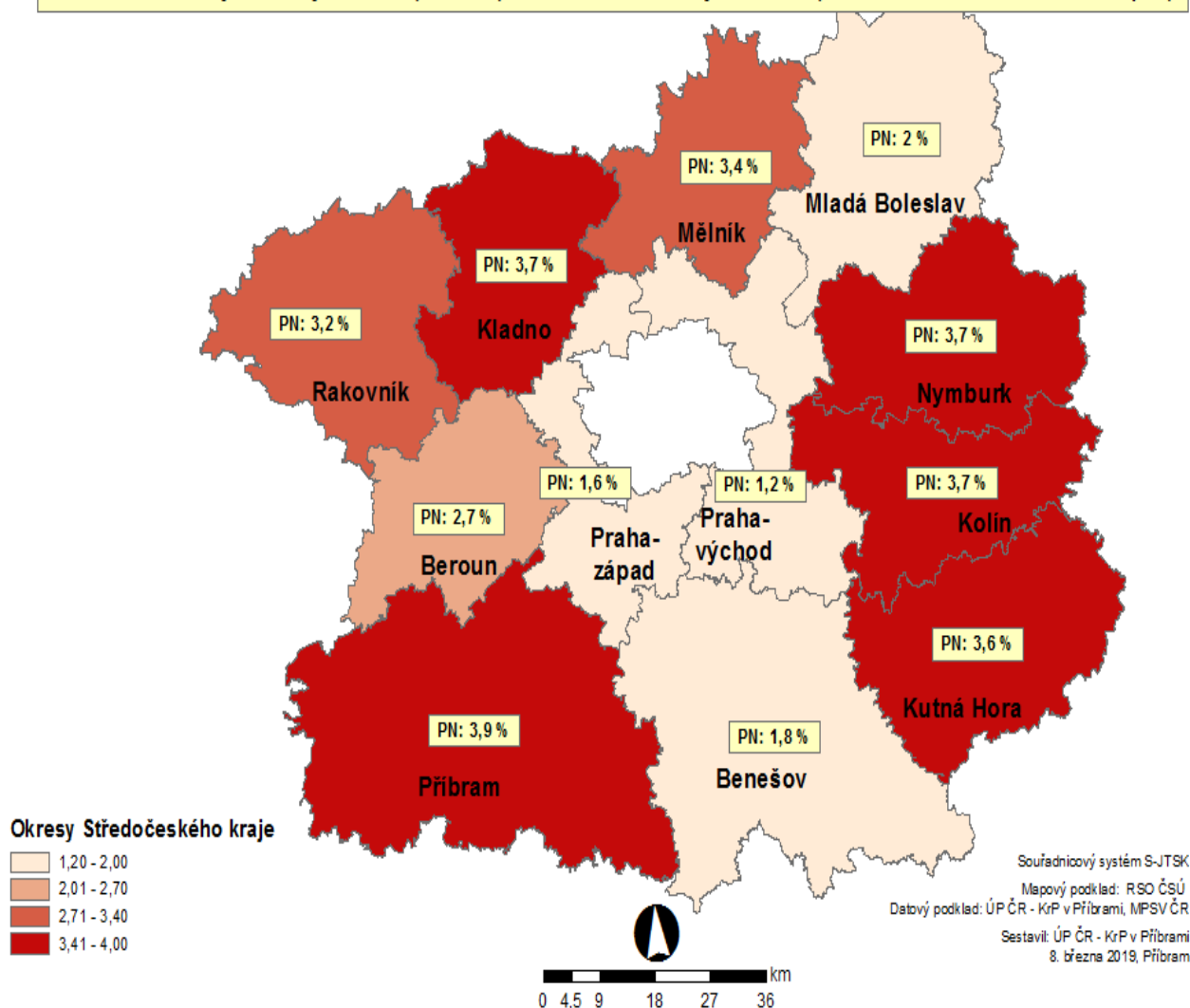




PODÍL NEZAMĚSTNANÝCH NA OBYVATELSTVU (15-64 LET) [%]

v okresech Středočeského kraje, stav k 28. únoru 2019

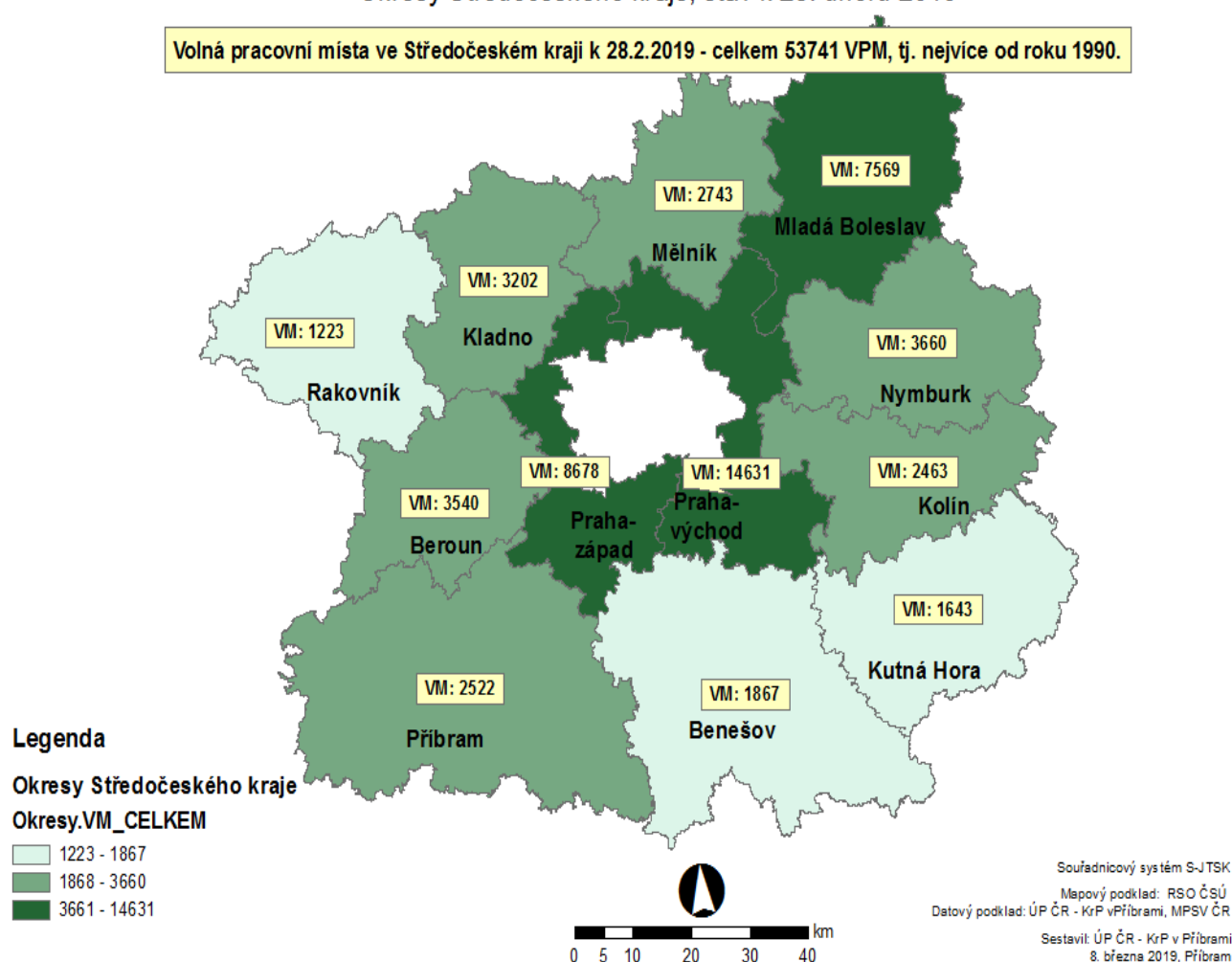
Podíl nezaměstnaných na obyvatelstvu (15-64 let) ve Středočeském kraji činí 2,7 % (ve srovnání s lednem 2019: -0,1 p.b.).



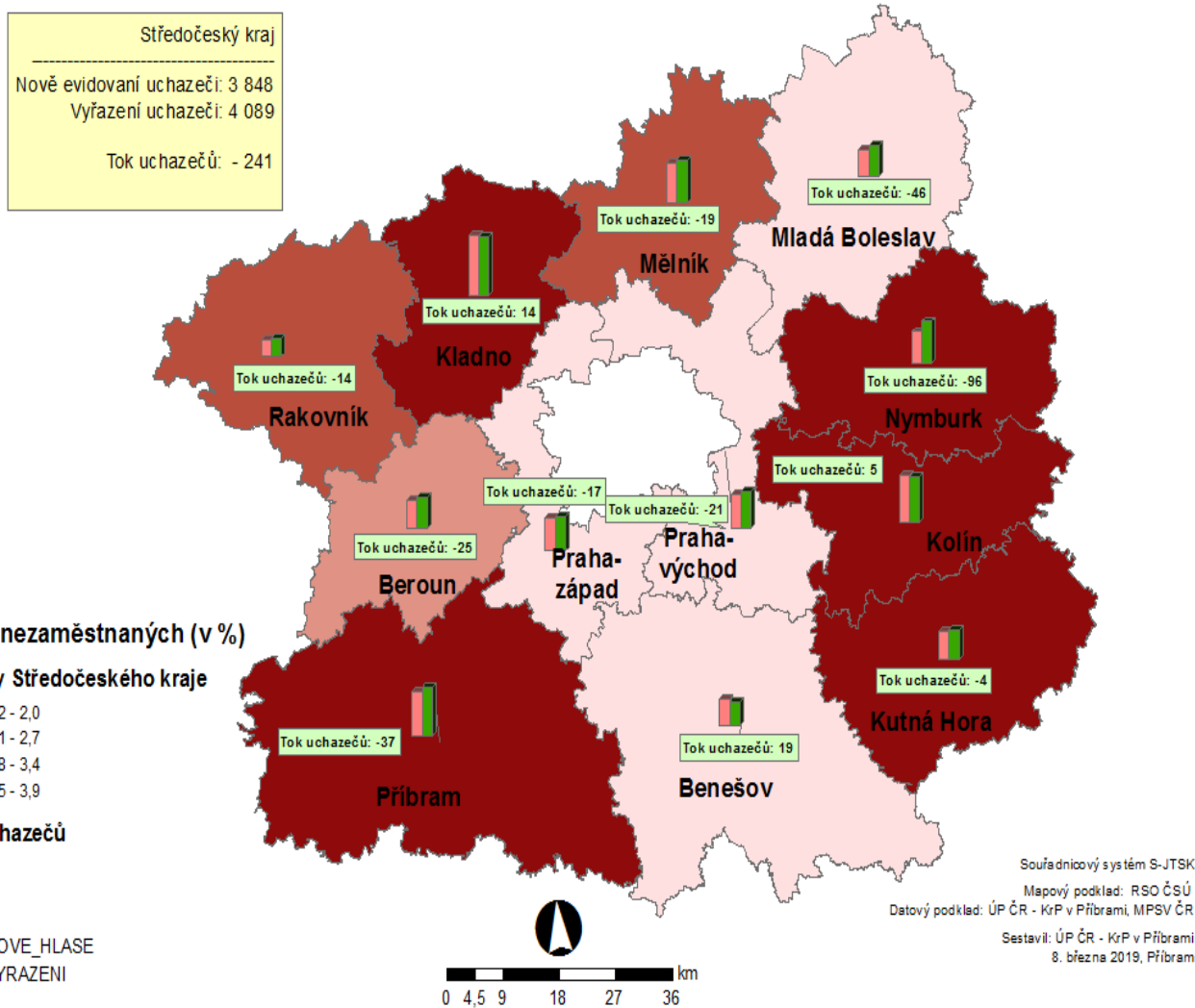
POČET VPM EVIDOVANÝCH NA ÚP ČR - KrP v PŘÍBRAMI

Okresy Středočeského kraje, stav k 28. únoru 2019

Volná pracovní místa ve Středočeském kraji k 28.2.2019 - celkem 53741 VPM, tj. nejvíce od roku 1990.

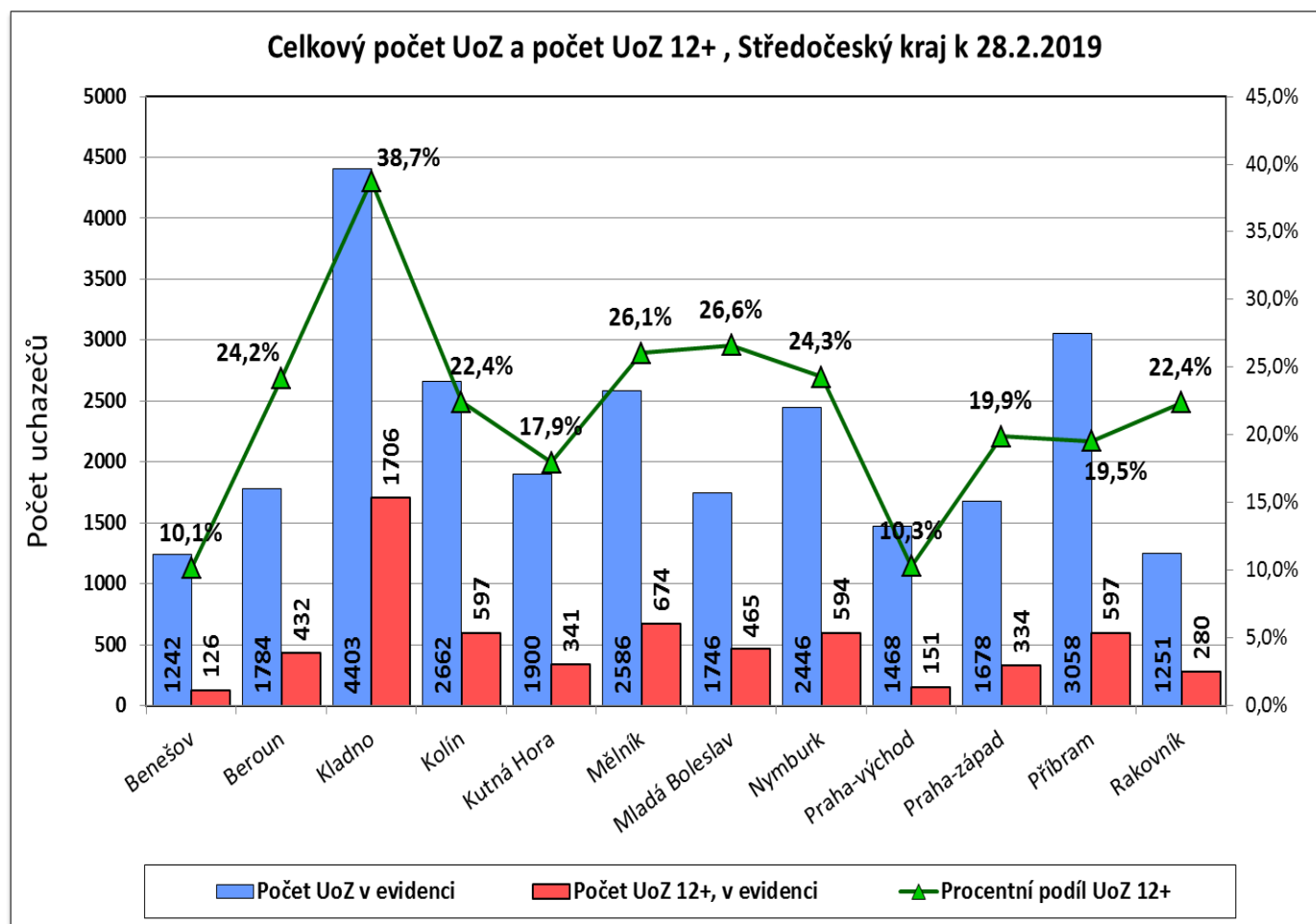


TOK UHAZEČŮ [rozdíl mezi nově evidovanými a vyřazenými uchazeči] v okresech Středočeského kraje, stav k 28. únoru 2019



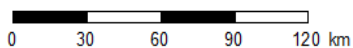
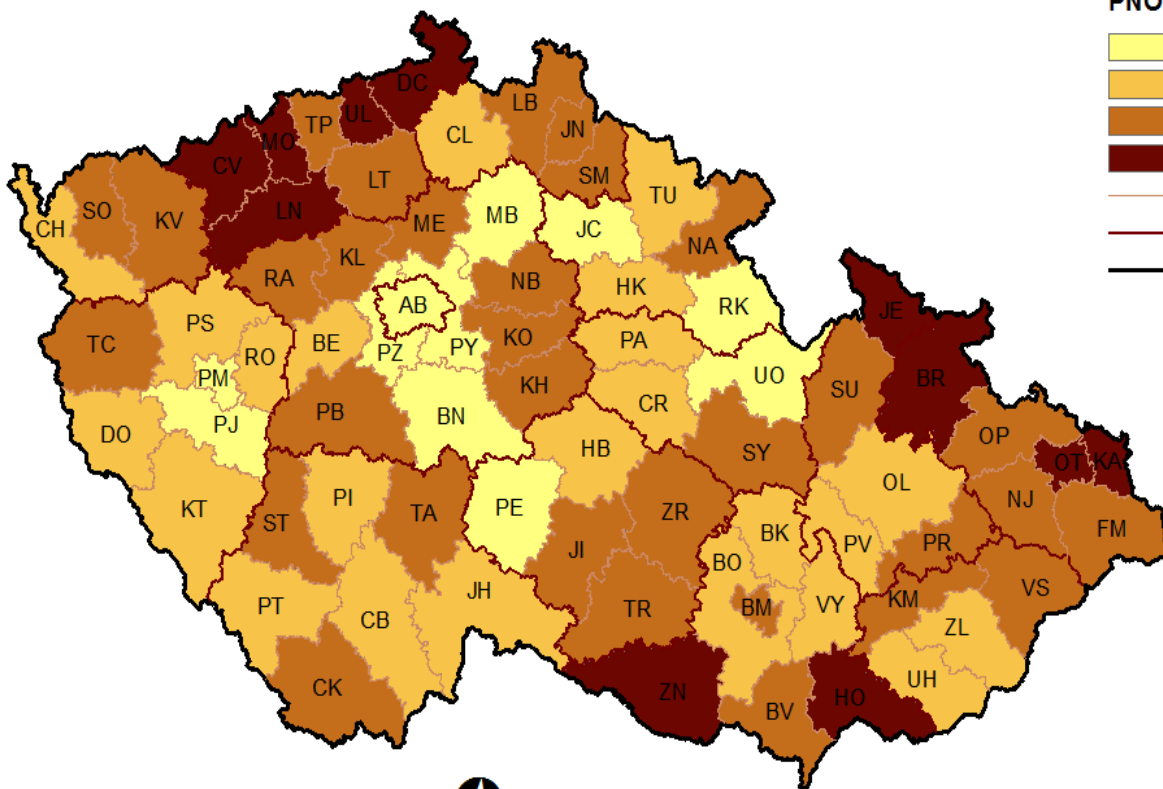
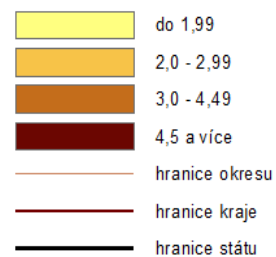


Porovnání počtu VPM s počtem UoZ, Míra VPM k 28.2.2019	Počet evidovaných UoZ	Počet dosažitelných UoZ	Počet evidovaných VPM	Procentní podíl VPM na UoZ (počet UoZ sl. G=100 %)	Počet UoZ na jedno VPM	Počet VPM na jednoho UoZ	Počet všech obyvatel v okrese (sl. M)	Počet - obyvatelstvo 15-64 let	Procentní podíl obyvatelstva 15-64 let (sl. M=100 %)	Míra VPM na obyvatelstvu 15-64 let v (%)	Podíl nezaměstnaných na obyvatelstvu 15-64 let v (%)
Benešov	1242	1089	1867	150	0,7	1,5	98498	61869	62,8	3,0	1,8
Beroun	1784	1595	3540	198	0,5	2,0	93444	59255	63,4	6,0	2,7
Kladno	4403	3906	3202	73	1,4	0,7	165032	105398	63,9	3,0	3,7
Kolín	2662	2383	2463	93	1,1	0,9	101272	63949	63,1	3,9	3,7
Kutná Hora	1900	1754	1643	86	1,2	0,9	75413	48169	63,9	3,4	3,6
Mělník	2586	2336	2743	106	0,9	1,1	108085	69233	64,1	4,0	3,4
Mladá Boleslav	1746	1638	7569	434	0,2	4,3	128769	83859	65,1	9,0	2,0
Nymburk	2446	2340	3660	150	0,7	1,5	99562	63445	63,7	5,8	3,7
Praha-východ	1468	1308	14631	997	0,1	10,0	179811	113561	63,2	12,9	1,2
Praha-západ	1678	1444	8678	517	0,2	5,2	145188	91661	63,1	9,5	1,6
Příbram	3058	2901	2522	82	1,2	0,8	114724	73638	64,2	3,4	3,9
Rakovník	1251	1119	1223	98	1,0	1,0	55504	35484	63,9	3,4	3,2
Středočeský kraj	26 224	23 813	53741	205	0,5	2,0	1365302	869521	63,7	6,2	2,7



PODÍL NEZAMĚŠTNANÝCH OSOB (PNO) NA POČTU OBYVATEL v okresech České republiky k 28. 2. 2019

PNO v %



© Úřad práce ČR, GŘ
Datum zhotovení 8. 3. 2019
Zdroj dat: MPSV, ČSÚ