



# Úřad práce ČR

Krajská pobočka Úřadu práce ČR v Příbrami

## Měsíční statistická zpráva

**duben 2019**

Zprávu předkládá:

**Petr Šindelář**

analytik trhu práce ÚP ČR - krajské pobočky v Příbrami

<http://portal.mpsv.cz/upcr/kp/stc/statistiky/mesicni>

**Příbram 2019**



## **Informace o nezaměstnanosti ve Středočeském kraji k 30.4.2019**

*V tomto měsíci celkový počet uchazečů o zaměstnání oproti minulému měsíci klesl o 7,3 % a to na 22 935, počet hlášených volných pracovních míst (VPM) vzrostl o 3,1 % na 58 114 a podíl nezaměstnaných osob podíl nezaměstnaných osob se snížil na hodnotu 2,4 %.*

K 30.4.2019 evidoval Úřad práce ČR - Krajská pobočka v Příbrami celkem 22 935 uchazečů o zaměstnání. Jejich počet byl o 1 801 nižší než na konci předchozího měsíce a ve srovnání se stejným obdobím minulého roku 2018 je nižší o 3 049 osob.

Z tohoto počtu bylo 20 615 dosažitelných uchazečů o zaměstnání ve věku 15-64 let. Bylo to celkem o 1 718 méně než na konci předchozího měsíce. Ve srovnání se stejným obdobím minulého roku byl jejich počet nižší o 3 020 dosažitelných uchazečů o zaměstnání.

V průběhu tohoto měsíce bylo nově zaevidováno 3 905 osob. Ve srovnání s minulým měsícem to bylo o 101 nově evidovaných uchazečů více a v porovnání se stejným obdobím předchozího roku o 150 nově evidovaných uchazečů více. Z evidence během měsíce odešlo celkem 5 706 uchazečů (ukončená evidence, vyřazení uchazeči), bylo to o 414 uchazečů více než v předchozím měsíci a o 88 uchazečů více než ve stejném měsíci minulého roku. Do zaměstnání z nich v tomto měsíci nastoupilo 3 913, tj.: o 219 více než v předchozím měsíci a celkem o 122 méně než ve stejném měsíci minulého roku, z toho 2 053 uchazečů o zaměstnání bylo umístěno prostřednictvím ÚP ČR tj.: o 39 více než v předchozím měsíci a o 1 203 více než ve stejném období minulého roku. Dále bez umístění (vyřazení z jiných důvodů např. sankční vyřazení, odchod do důchodu, apod.) bylo vyřazeno 1 793 uchazečů.

Ve všech okresech Středočeského kraje (Stč. kraj úbytek: -7,28 %) byl tento měsíc zaznamenán meziměsíční úbytek nezaměstnaných, kdy největší meziměsíční úbytek nezaměstnaných v evidenci -11,76 % zaznamenal okres Rakovník a nejmenší meziměsíční úbytek nezaměstnaných v evidenci -0,97 % zaznamenal okres Praha západ.

Ke konci tohoto měsíce bylo evidováno na ÚP ČR - Krajské pobočce v Příbrami 12 588 žen. Jejich podíl na celkovém počtu uchazečů činil 54,8 %. V evidenci bylo 3 526 osob se zdravotním postižením, což představovalo 15,4 % z celkového počtu nezaměstnaných.



Ke konci tohoto měsíce bylo evidováno 947 absolventů škol všech stupňů vzdělání a mladistvých, jejich počet klesl ve srovnání s předchozím měsícem o 115 osob a ve srovnání se stejným měsícem minulého roku (2018) byl nižší o 100 osob. Na celkové nezaměstnanosti ve Středočeském kraji se podíleli 4,1 %.

Podporu v nezaměstnanosti pobíralo 8 492 uchazečů o zaměstnání tj. 37,0 % všech uchazečů vedených v evidenci.

Podíl nezaměstnaných osob na obyvatelstvu, tj. počet dosažitelných uchazečů o zaměstnání ve věku 15-64 let k obyvatelstvu stejného věku k 30.4.2019 meziměsíčně klesl na 2,4 %. Podíl nezaměstnaných osob stejný nebo vyšší než republikový průměr vykazovalo 6 okresů, nejvyšší byl v okresech Kladno (3,4 %) a Kolín (3,3 %), nejnižší podíl nezaměstnaných byl zaznamenán v okresech Praha východ (1,1 %) a Benešov (1,5 %).

Podíl nezaměstnaných žen ve Středočeském kraji v tomto měsíci klesl na 2,6 % a podíl nezaměstnaných mužů v tomto měsíci klesl na 2,1 %.

Středočeský kraj evidoval k 30.4.2019 celkem 58 114 volných pracovních míst. Jejich počet byl tak o 1 728 vyšší než v předchozím měsíci a o 19 009 vyšší než ve stejném měsíci minulého roku. Na jedno volné pracovní místo připadalo v průměru 0,4 uchazeče, z toho nejvíce v okrese Kladno (1,3). Z celkového počtu nahlášených volných míst bylo 1 481 míst vhodných pro osoby se zdravotním postižením (OZP), na jedno volné pracovní místo připadalo 2,4 OZP. Volných pracovních míst pro absolventy a mladistvé bylo v tomto měsíci registrováno 10 070, na jedno volné místo připadalo 0,1 uchazečů této kategorie.

V rámci aktivní politiky zaměstnanosti (APZ) bylo od počátku roku 2019 prostřednictvím příspěvků APZ podpořeno 625 osob, z toho bylo zařazeno 260 osob do rekvalifikačních kurzů. Nejčastějšími obory činností, které jsou ÚP ČR podporovány prostřednictvím SÚPM-SVČ, jsou obory spojené se službami pro obyvatelstvo.

Informace o vývoji nezaměstnanosti v ČR v elektronické formě jsou zveřejněny na internetové adrese: <http://portal.mpsv.cz/sz/stat>.



## 1. Základní charakteristika vývoje nezaměstnanosti a volných pracovních míst ve Středočeském kraji

### Tabulka č. 1 - Vývoj nezaměstnanosti

ukazatel (celkový počet)		stav k		
		<i>Před rokem</i>	<i>Minulý měsíc</i>	<b>Aktuální měsíc</b>
evidovaní uchazeči o zaměstnání		25984	24736	<b>22 935</b>
- z toho	ženy	13 950	13 218	<b>12 558</b>
	absolventi a mladiství	1047	1062	<b>947</b>
	uchazeči se zdravotním postižením	3987	3734	<b>3 526</b>
uchazeči s nárokem na PvN		8513	9543	<b>8 492</b>
podíl nezaměstnaných osob v % <sup>1)</sup>		2,7	2,6	<b>2,4</b>
volná pracovní místa		39105	56386	<b>58 114</b>
počet uchazečů na 1 volné pracovní místo		0,7	0,4	<b>0,4</b>

### Tabulka č. 2 - Tok nezaměstnanosti

ukazatel (celkový počet)	stav k		
	<i>Před rokem</i>	<i>Minulý měsíc</i>	<b>Aktuální měsíc</b>
nově evidovaní uchazeči o zaměstnání - ve sled. měsíci	3755	3 804	<b>3 905</b>
uchazeči s ukonč. evidencí a vyřazení - ve sled. měsíci	5618	5 292	<b>5 706</b>
- z toho umístění celkem	4035	3 694	<b>3 913</b>
- z toho umístění úřadem práce	850	2 014	<b>2 053</b>



Tabulka č. 3 - Nezaměstnanost v okresech Středočeského kraje k 30.4.2019

Okres	Počet nezaměstnaných		Volná pracovní místa	Počet uchazečů na 1 VPM	Podíl nezaměstnaných osob [%]
	Celkem	z toho ženy			
Benešov	1045	548	2213	0,5	1,5
Beroun	1573	846	3381	0,5	2,3
Kladno	4075	2224	3258	1,3	3,4
Kolín	2402	1368	2175	1,1	3,3
Kutná Hora	1543	830	1839	0,8	2,9
Mělník	2264	1319	3005	0,8	2,9
Mladá Boleslav	1503	858	7484	0,2	1,6
Nymburk	2050	1136	3771	0,5	3,0
Praha Východ	1389	755	16186	0,1	1,1
Praha Západ	1627	876	10981	0,1	1,5
Příbram	2489	1234	2821	0,9	3,2
Rakovník	975	564	1000	1,0	2,4
Středočeský kraj	22935	12558	58114	0,4	2,4
Česká republika	209828	110348	339919	0,6	2,7



## 2. Vybrané nástroje aktivní politiky zaměstnanosti ve Středočeském kraji

**Tabulka č. 4 – Osoby podpořené v rámci APZ a rekvalifikace uchazečů a zájemců o zaměstnání**

Osoby podpořené v rámci APZ a rekvalifikace uchazečů a zájemců o zaměstnání				
ukazatel (celkový počet)	Sledovaný stav k		Celkem od počátku roku do	
	30.4.2018	30.4.2019	30.4.2018	30.4.2019
<b>osoby podpořené v rámci APZ</b>				
veřejně prospěšné práce (VPP)	188	156	91	166
veřejně prospěšné práce (VPP) - ESF <sup>1)</sup>	525	0	351	6
společensky účelná prac. místa (SÚPM)	73	29	35	43
společensky účelná prac. místa (SÚPM) - ESF <sup>1)</sup>	594	312	361	138
SÚPM - samostatně výděleč. činnost (SVČ)	122	77	39	1
SÚPM - samostatně výděleč. činnost (SVČ) - ESF <sup>1)</sup>	0	0	0	0
zřízení pracovního místa pro OZP (bez SVČ)	16	2	0	1
zřízení pracovního místa pro OZP SVČ	1	0	0	0
ostatní nástroje APZ	50	38	30	10
<b>rekvalifikace uchazečů a zájemců o zaměstnání</b>				
uchazeči a zájemci zařazení do rekvalifikací	2	1	3	1
uchazeči a zájemci zařazení do rekvalifikací - ESF <sup>1)</sup>	21	5	24	7
uchazeči a zájemci, kteří zahájili zvolenou rekvalifikaci	7	0	28	0
uchazeči a zájemci, kteří zahájili zvolenou rekvalifikaci - ESF <sup>1)</sup>	104	59	276	252
<b>Osoby podpořené v rámci APZ celkem</b>	<b>1703</b>	<b>679</b>	<b>1238</b>	<b>625</b>

1) financováno převážně z Evropského sociálního fondu

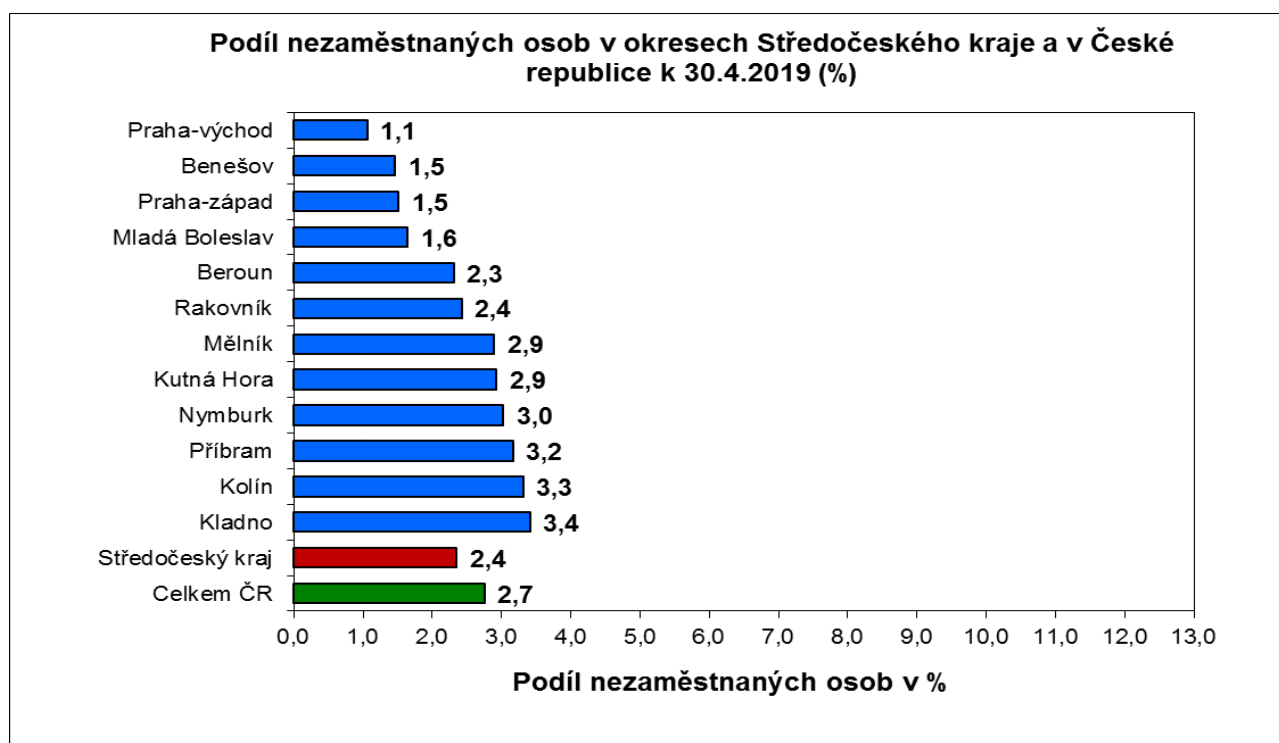
Podrobnější statistické údaje o nástrojích APZ naleznete na stránkách Integrovaného portálu MPSV, v měsíčních statistikách nezaměstnanosti <http://portal.mpsv.cz/sz/stat/nz/mes>

## 3. MAPY „ ArcView“ - Podíl nezaměstnaných v okrese kraje, apod. (viz přílohy)

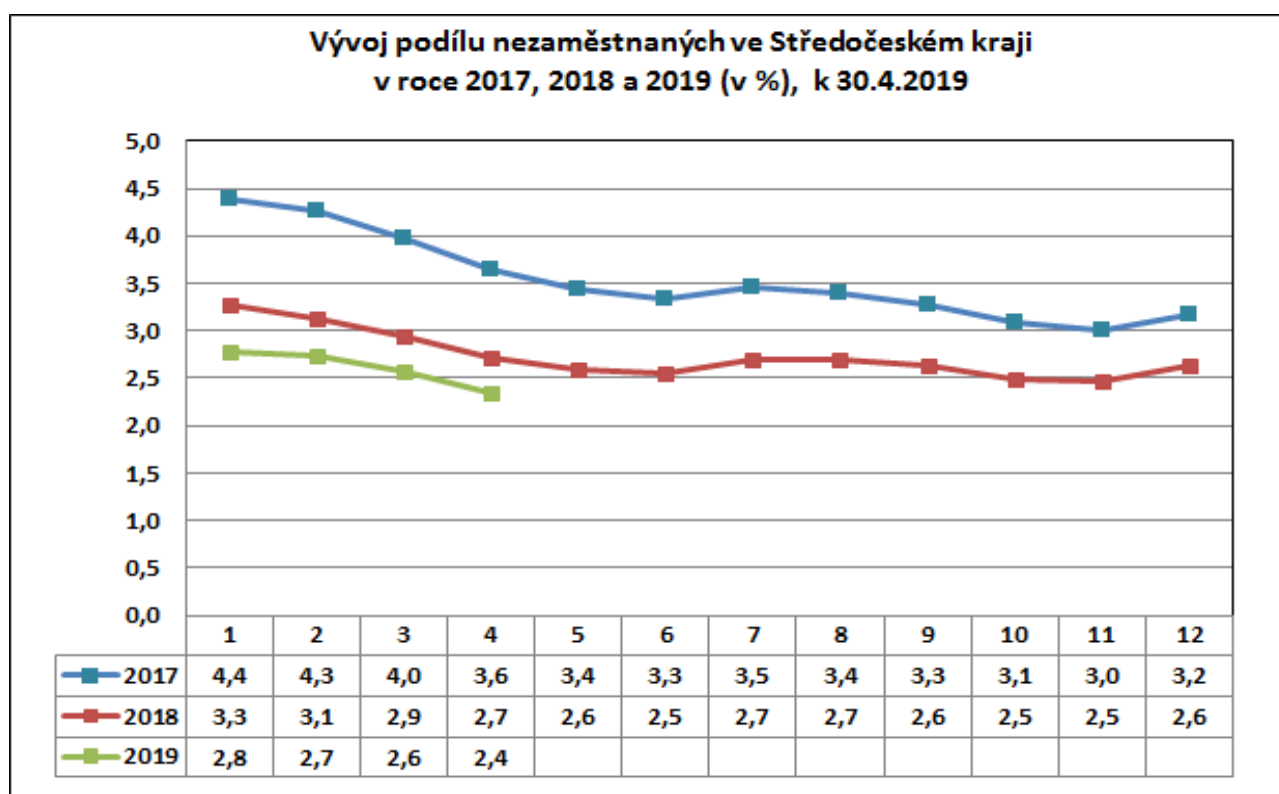
## 4. GRAFY



### Podíl nezaměstnaných osob v okresech Středočeského kraje a v ČR k 30.4.2019

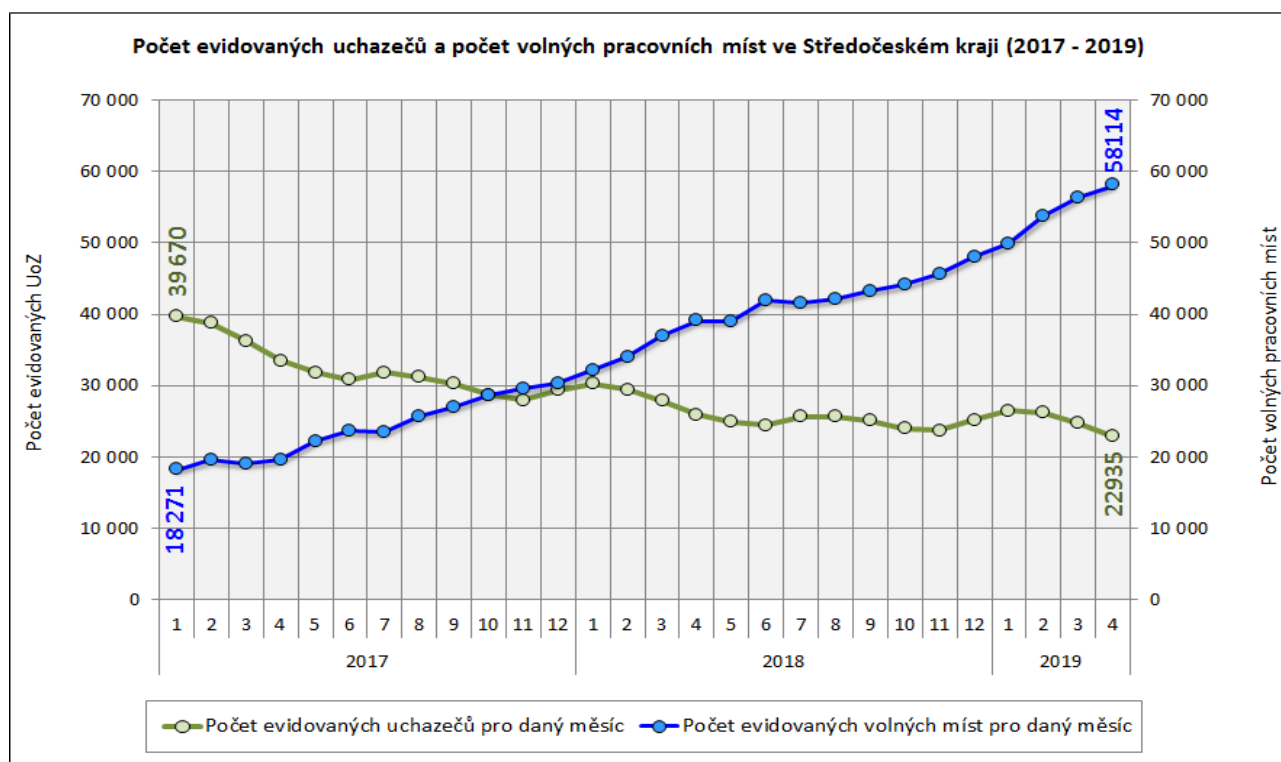


### Vývoj podílu nezaměstnaných ve Středočeském kraji v letech 2017 - 2019

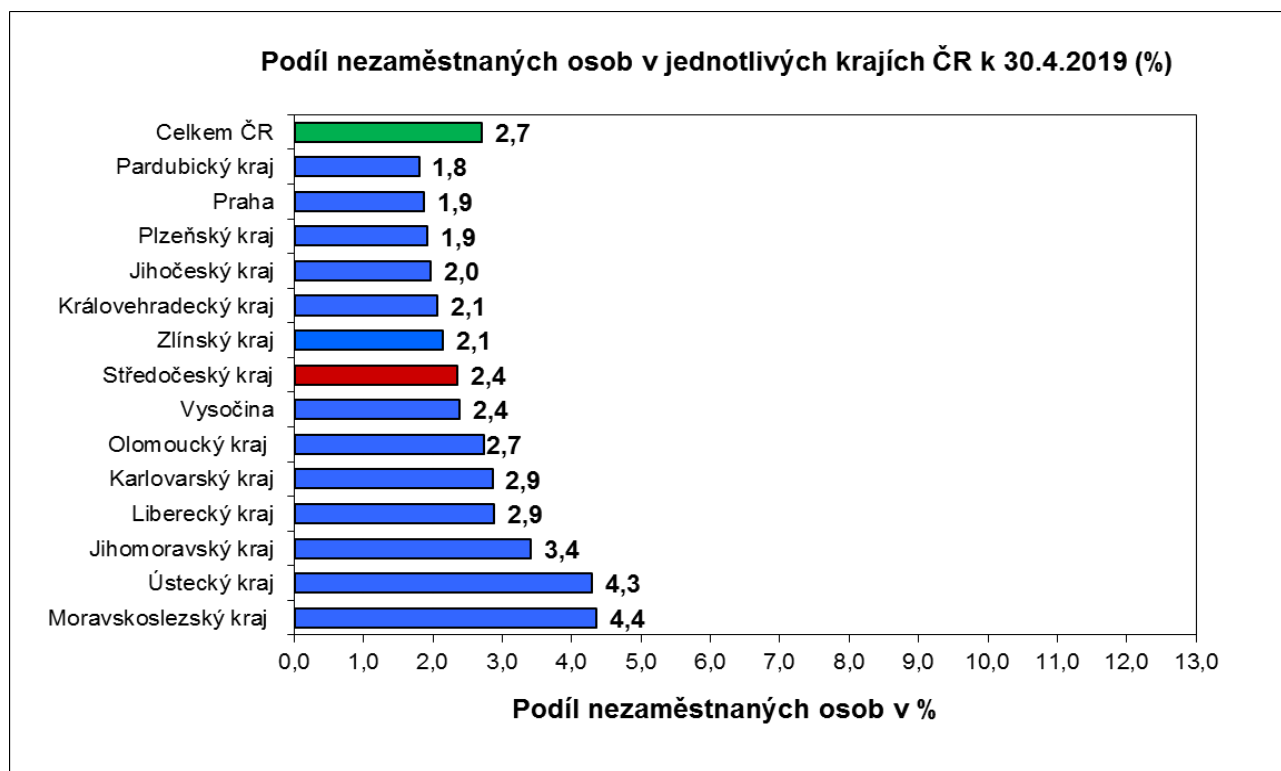




### Vývoj počtu uchazečů a VPM ve Středočeském kraji v letech 2017 - 2019



### Podíl nezaměstnaných osob v jednotlivých krajích ČR k 30.4.2019 v (%)







## 5. Setřídění okresů k 30.4.2019

	PNO v %		mezimés. přirůst./ úbytek nezam. v %		počet uchazečů na 1 VPM	
1	Karviná	6,9	Plzeň-město	-0,3	Karviná	5,0
2	Most	5,7	Praha-západ	-1,0	Sokolov	2,8
3	Ostrava-město	5,2	Praha-východ	-1,3	Jeseník	2,8
4	Ústí nad Labem	5,1	Karviná	-1,5	Ústí nad Labem	2,8
5	Bruntál	5,1	Praha	-1,9	Most	2,6
6	Chomutov	5,0	Brno-město	-2,2	Bruntál	2,5
7	Znojmo	4,9	Most	-2,6	Znojmo	2,4
8	Louny	4,6	Sokolov	-3,1	Hodonín	2,2
9	Hodonín	4,4	Ostrava-město	-3,3	Ostrava-město	1,9
10	Sokolov	4,3	Rokycany	-3,4	Blansko	1,9
11	Děčín	4,1	Ústí nad Labem	-4,1	Děčín	1,8
12	Jeseník	4,1	Brno-venkov	-5,0	Frydek-Místek	1,7
13	Brno-město	4,0	Kladno	-5,2	Opava	1,7
14	Kladno	3,4	Jablonec nad Nisou	-5,3	Litoměřice	1,6
15	Kolín	3,3	Jičín	-5,3	Přerov	1,6
16	Přerov	3,3	Kolín	-5,4	Šumperk	1,5
17	Příbram	3,2	Teplice	-5,4	Jablonec nad Nisou	1,5
18	Liberec	3,2	Chomutov	-5,5	Kroměříž	1,4
19	Český Krumlov	3,1	Hradec Králové	-5,6	Žďár nad Sázavou	1,4
20	Šumperk	3,1	Karlovy Vary	-5,6	Třebíč	1,3
21	Jablonec nad Nisou	3,0	Liberec	-5,7	Kladno	1,3
22	Nymburk	3,0	Domažlice	-5,8	Břeclav	1,2
23	Třebíč	3,0	Trutnov	-6,0	Louny	1,2
24	Semily	3,0	Blansko	-6,2	Brno-město	1,1
25	Teplice	2,9	Vyškov	-6,3	Chomutov	1,1
26	Kutná Hora	2,9	Beroun	-6,6	Kolín	1,1
27	Mělník	2,9	Plzeň-sever	-7,0	Trutnov	1,0
28	Nový Jičín	2,7	Prostějov	-7,4	Nový Jičín	1,0
29	Břeclav	2,7	Louny	-7,8	Rakovník	1,0
30	Litoměřice	2,7	Cheb	-7,8	Teplice	1,0
31	Žďár nad Sázavou	2,7	Mladá Boleslav	-7,9	Havlíčkův Brod	0,9
32	Vsetín	2,7	Havlíčkův Brod	-8,1	Olomouc	0,9
33	Frydek-Místek	2,6	Nový Jičín	-8,2	Příbram	0,9
34	Karlovy Vary	2,6	Ústí nad Orlicí	-8,4	Náchod	0,9
35	Tábor	2,6	Příbram	-8,8	Strakonice	0,8
36	Kroměříž	2,6	Česká Lípa	-9,0	Kutná Hora	0,8
37	Náchod	2,5	Plzeň-jih	-9,1	Vyškov	0,8
38	Opava	2,5	Uherské Hradiště	-9,1	Semily	0,8
39	Jihlava	2,4	Přerov	-9,2	Mělník	0,8
40	Rakovník	2,4	Děčín	-9,5	Liberec	0,7
41	Brno-venkov	2,4	Zlín	-9,6	Prostějov	0,7
42	Tachov	2,4	Mělník	-9,7	Vsetín	0,7
43	Hradec Králové	2,4	Pardubice	-9,8	Jihlava	0,7
44	Olomouc	2,4	Frydek-Místek	-9,9	Uherské Hradiště	0,6
45	Beroun	2,3	Kroměříž	-10,1	Česká Lípa	0,6
46	Blansko	2,3	Olomouc	-10,1	Hradec Králové	0,6
47	Strakonice	2,2	Pelhřimov	-10,4	Chrudim	0,6
48	Česká Lípa	2,2	Kutná Hora	-10,5	Tábor	0,6
49	Svitavy	2,2	Jihlava	-10,5	Jindřichův Hradec	0,6
50	Rokycany	2,2	Benešov	-10,5	Nymburk	0,5
51	Trutnov	2,1	Nymburk	-10,8	Svitavy	0,5
52	Plzeň-sever	2,1	Opava	-11,0	Brno-venkov	0,5
53	Prostějov	2,0	Semily	-11,0	Písek	0,5
54	Vyškov	2,0	České Budějovice	-11,0	Klatovy	0,5
55	Havlíčkův Brod	2,0	Hodonín	-11,1	Karlovy Vary	0,5
56	Plzeň-město	1,9	Šumperk	-11,2	Jičín	0,5
57	Praha	1,9	Bruntál	-11,2	České Budějovice	0,5
58	Chrudim	1,9	Tachov	-11,4	Benešov	0,5
59	Klatovy	1,8	Tábor	-11,5	Zlín	0,5
60	Domažlice	1,8	Vsetín	-11,7	Beroun	0,5
61	Uherské Hradiště	1,8	Klatovy	-11,7	Cheb	0,4
62	Pardubice	1,8	Rakovník	-11,8	Český Krumlov	0,4
63	Zlín	1,8	Rychnov nad Kněžnou	-11,8	Plzeň-sever	0,4
64	Prachatice	1,7	Český Krumlov	-12,4	Prachatice	0,3
65	Cheb	1,7	Písek	-13,7	Rokycany	0,3
66	Písek	1,7	Strakonice	-14,0	Praha	0,3
67	Jičín	1,7	Prachatice	-14,5	Plzeň-město	0,2
68	Mladá Boleslav	1,6	Náchod	-14,7	Ústí nad Orlicí	0,2
69	České Budějovice	1,6	Třebíč	-14,9	Rychnov nad Kněžnou	0,2
70	Praha-západ	1,5	Litoměřice	-15,3	Pelhřimov	0,2
71	Benešov	1,5	Znojmo	-15,8	Mladá Boleslav	0,2
72	Ústí nad Orlicí	1,4	Žďár nad Sázavou	-15,8	Domažlice	0,2
73	Plzeň-jih	1,4	Chrudim	-18,2	Plzeň-jih	0,2
74	Jindřichův Hradec	1,4	Svitavy	-19,1	Praha-západ	0,1
75	Pelhřimov	1,3	Břeclav	-20,0	Pardubice	0,1
76	Rychnov nad Kněžnou	1,2	Jeseník	-20,3	Tachov	0,1
77	Praha-východ	1,1	Jindřichův Hradec	-24,8	Praha-východ	0,1
	Celkem ČR	2,7	Celkem ČR	-7,6	Celkem ČR	0,6

## 6. Mapování predikce trendů zaměstnanosti a potřeb zaměstnavatelů

### PREDIKCE VÝVOJE ZAMĚSTNANOSTI

- **Krátkodobá predikce vývoje zaměstnanosti**

Na základě poznatků z vývoje zaměstnanosti z roku 2018 a 2019, sběru dat provedeného monitoringem u největších zaměstnavatelů a ze současného stavu na trhu práce lze v průběhu **měsíců květen a červen 2019** předpokládat snížení registrované nezaměstnanosti.

Předpokládáme, že podíl nezaměstnaných na obyvatelstvu se bude ve výše uvedeném období pohybovat kolem 2,2 % - 2,3 %, bereme-li v potaz současnou deklarovanou výši počtu obyvatel ve věku od 15-64 let ve Středočeském kraji.

- **Hromadné propouštění**

Záměr k hromadnému propouštění za toto sledované období, tj.: počet přijatých oznámení o záměru hromadného propouštění ve Středočeském kraji v souladu s § 62 odst. 4 zákona č. 262/2006 Sb., Zákoník práce, ve znění pozdějších předpisů, **nahlásily ve sledovaném období dva podnikatelské subjekty.**

Dotčených zaměstnanců v rámci hromadného propouštění může být 159.

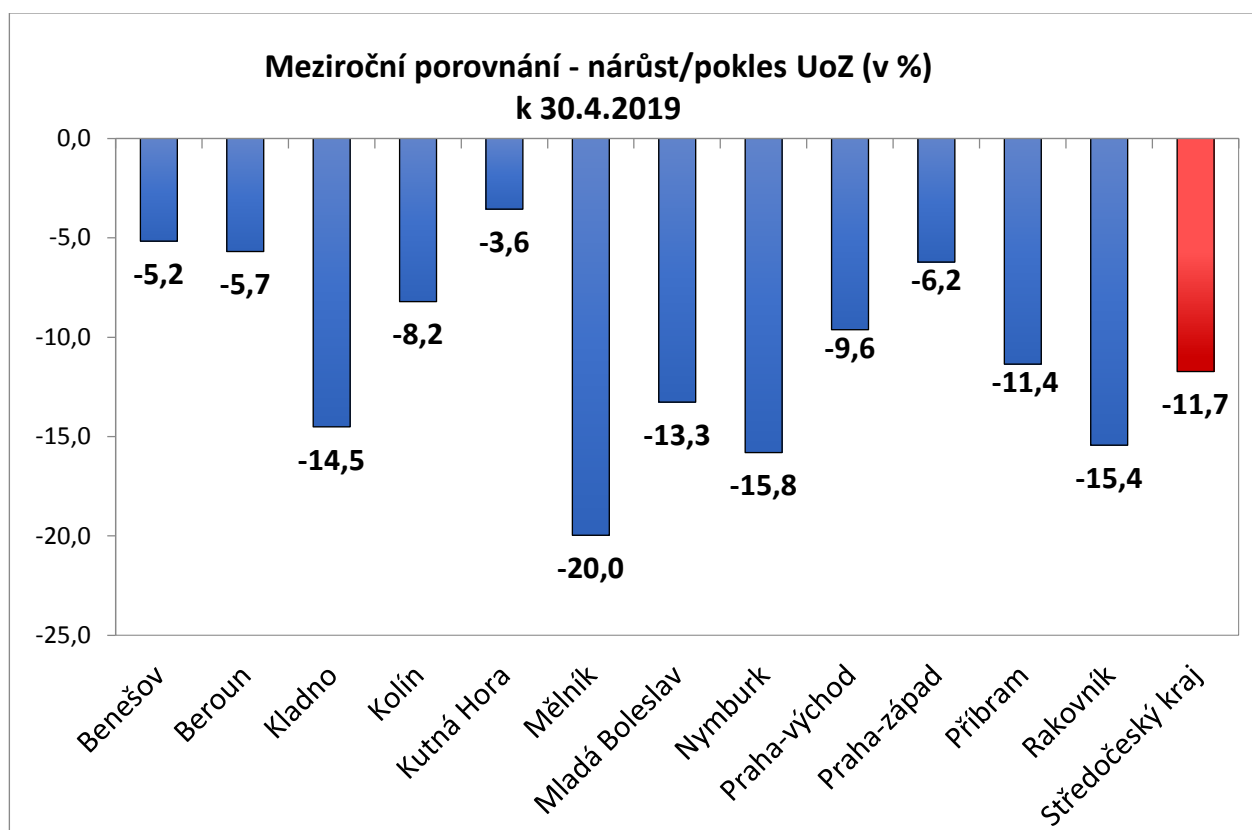
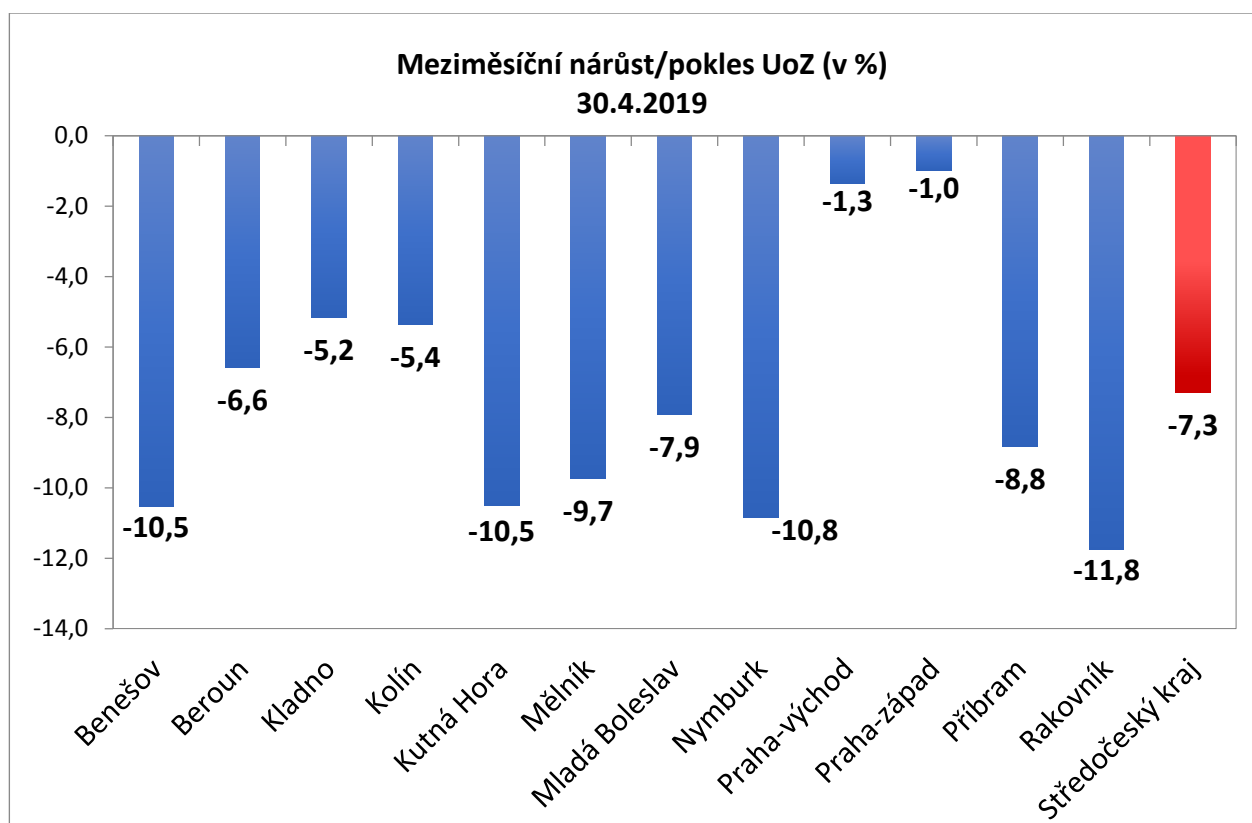


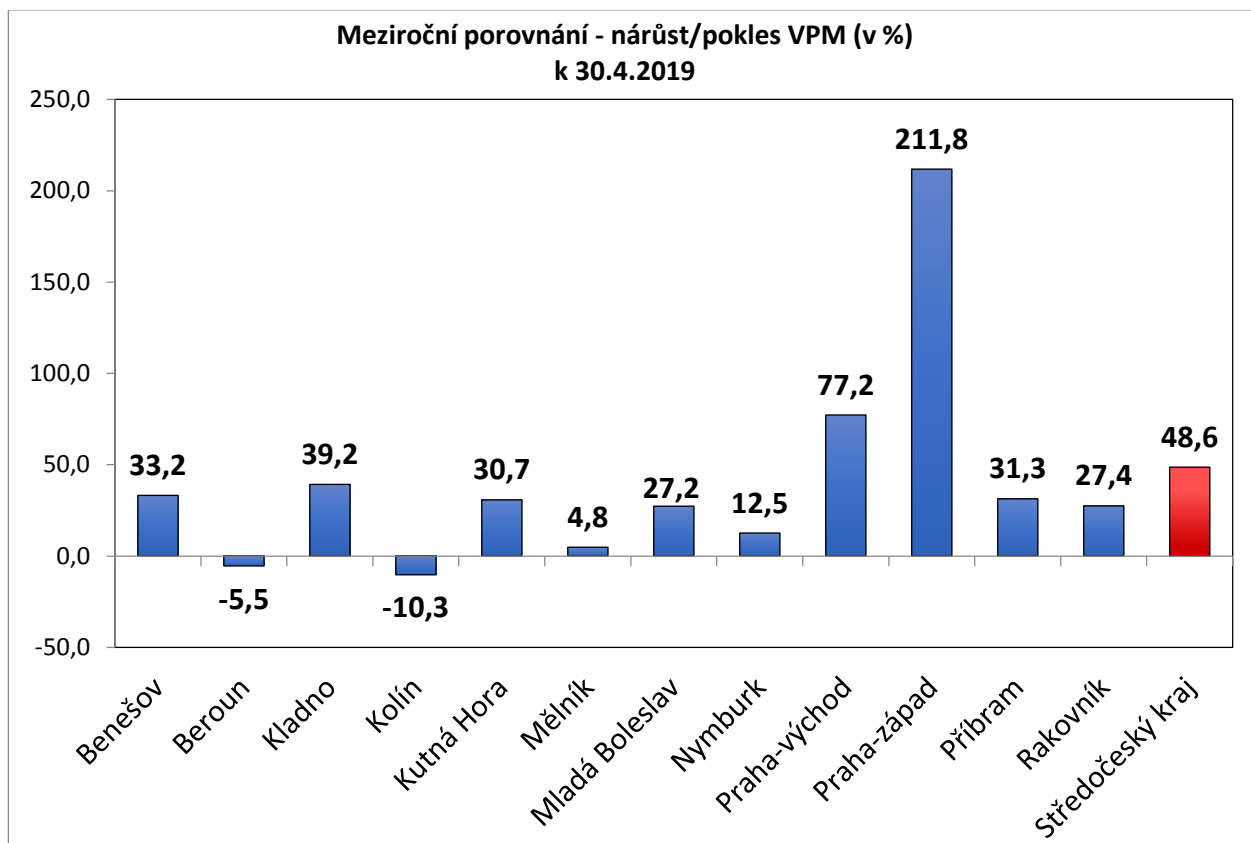
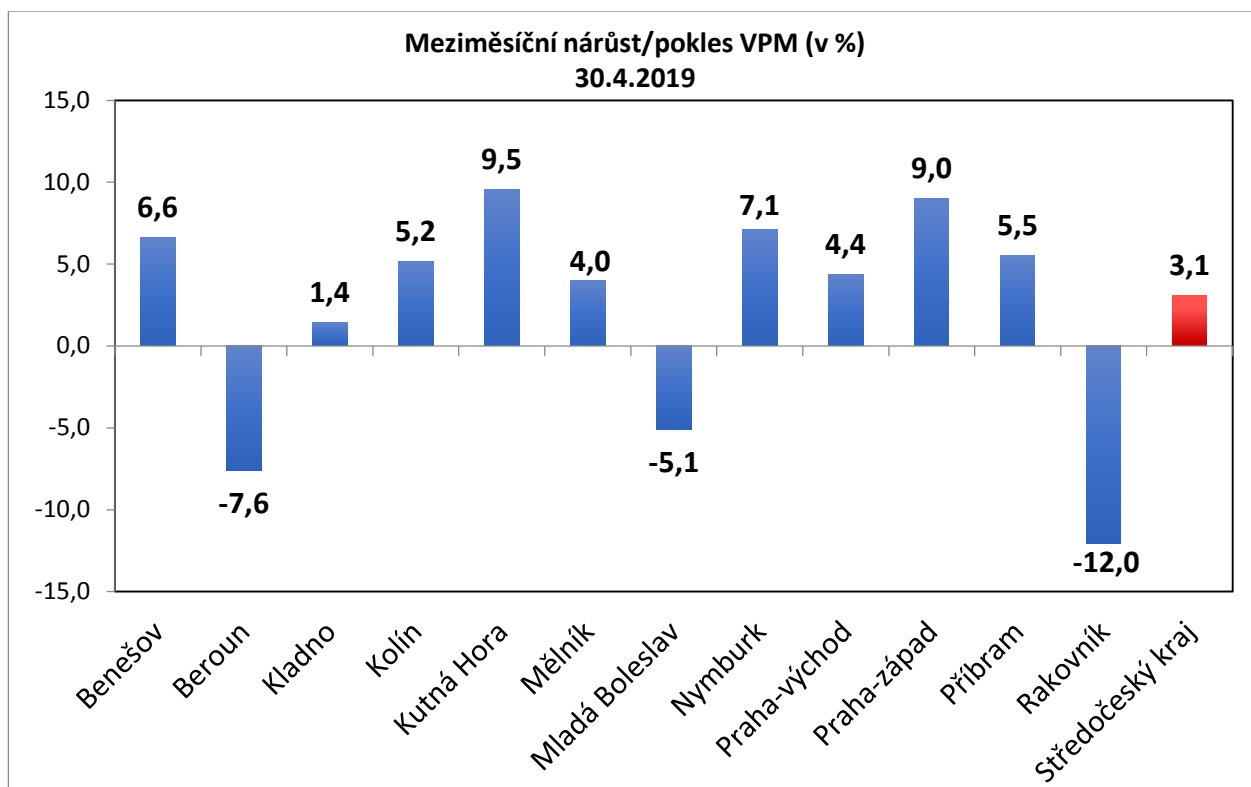
## 7. Přílohy k měsíční statistické zprávě

Středočeský kraj								
Vývoj počtu uchazečů, meziměsíční a meziroční rozdíl								
Rok	Měsíc	Počet evidovaných uchazečů pro daný měsíc	Meziroční rozdíl	Meziroční rozdíl (%)	Meziměsíční rozdíl	Meziměsíční rozdíl (%)	Rozdíl počtu uchazečů mezi daným měsícem a před třemi měsíci	Rozdíl počtu uchazečů mezi daným měsícem a před třemi měsíci (%)
2016	1	49 219	-8 995	-15,45%	1 117	2,32%	2 735	5,88%
	2	48 427	-8 902	-15,53%	-792	-1,61%	1 872	4,02%
	3	46 417	-8 732	-15,83%	-2 010	-4,15%	-1 685	-3,50%
	4	43 528	-8 572	-16,45%	-2 889	-6,22%	-5 691	-11,56%
	5	41 564	-8 262	-16,58%	-1 964	-4,51%	-6 863	-14,17%
	6	40 638	-7 976	-16,41%	-926	-2,23%	-5 779	-12,45%
	7	41 295	-7 889	-16,04%	657	1,62%	-2 233	-5,13%
	8	40 834	-7 760	-15,97%	-461	-1,12%	-730	-1,76%
	9	39 811	-8 043	-16,81%	-1 023	-2,51%	-827	-2,04%
	10	38 062	-8 422	-18,12%	-1 749	-4,39%	-3 233	-7,83%
	11	37 511	-9 044	-19,43%	-551	-1,45%	-3 323	-8,14%
	12	38 966	-9 136	-18,99%	1 455	3,88%	-845	-2,12%
2017	1	39 670	-9 549	-19,40%	704	1,81%	1 608	4,22%
	2	38 810	-9 617	-19,86%	-860	-2,17%	1 299	3,46%
	3	36 274	-10 143	-21,85%	-2 536	-6,53%	-2 692	-6,91%
	4	33 522	-10 006	-22,99%	-2 752	-7,59%	-6 148	-15,50%
	5	31 835	-9 729	-23,41%	-1 687	-5,03%	-6 975	-17,97%
	6	30 861	-9 777	-24,06%	-974	-3,06%	-5 413	-14,92%
	7	31 819	-9 476	-22,95%	958	3,10%	-1 703	-5,08%
	8	31 254	-9 580	-23,46%	-565	-1,78%	-581	-1,83%
	9	30 255	-9 556	-24,00%	-999	-3,20%	-606	-1,96%
	10	28 697	-9 365	-24,60%	-1 558	-5,15%	-3 122	-9,81%
	11	27 993	-9 518	-25,37%	-704	-2,45%	-3 261	-10,43%
	12	29 370	-9 596	-24,63%	1 377	4,92%	-885	-2,93%
2018	1	30 303	-9 367	-23,61%	933	3,18%	1 606	5,60%
	2	29 412	-9 398	-24,22%	-891	-2,94%	1 419	5,07%
	3	27 847	-8 427	-23,23%	-1 565	-5,32%	-1 523	-5,19%
	4	25 984	-7 538	-22,49%	-1 863	-6,69%	-4 319	-14,25%
	5	24 921	-6 914	-21,72%	-1 063	-4,09%	-4 491	-15,27%
	6	24 455	-6 406	-20,76%	-466	-1,87%	-3 392	-12,18%
	7	25 636	-6 183	-19,43%	1 181	4,83%	-348	-1,34%
	8	25 701	-5 553	-17,77%	65	0,25%	780	3,13%
	9	25 134	-5 121	-16,93%	-567	-2,21%	679	2,78%
	10	23 979	-4 718	-16,44%	-1 155	-4,60%	-1 657	-6,46%
	11	23 752	-4 241	-15,15%	-227	-0,95%	-1 949	-7,58%
	12	25 238	-4 132	-14,07%	1 486	6,26%	104	0,41%
2019	1	26 465	-3 838	-12,67%	1 227	4,86%	2 486	10,37%
	2	26 224	-3 188	-10,84%	-241	-0,91%	2 472	10,41%
	3	24 736	-3 111	-11,17%	-1 488	-5,67%	-502	-1,99%
	4	22 935	-3 049	-11,73%	-1 801	-7,28%	-3 530	-13,34%

**Středočeský kraj****Vývoj počtu volných míst, meziměsíční a meziroční rozdíl**

Rok	Měsíc	Počet evidovaných volných míst pro daný měsíc	Meziroční rozdíl	Meziroční rozdíl (%)	Meziměsíční rozdíl	Meziměsíční rozdíl (%)	Rozdíl počtu volných míst mezi daným měsícem a před třemi měsíci	Rozdíl počtu volných míst mezi daným měsícem a před třemi měsíci (%)
2016	1	14 113	5 660	66,96%	562	4,15%	-109	-0,77%
	2	15 151	6 395	73,04%	1 038	7,35%	1 654	12,25%
	3	15 321	5 463	55,42%	170	1,12%	1 770	13,06%
	4	15 360	4 592	42,64%	39	0,25%	1 247	8,84%
	5	16 972	5 588	49,09%	1 612	10,49%	1 821	12,02%
	6	17 024	4 996	41,54%	52	0,31%	1 703	11,12%
	7	17 396	4 740	37,45%	372	2,19%	2 036	13,26%
	8	17 567	4 835	37,98%	171	0,98%	595	3,51%
	9	18 264	4 714	34,79%	697	3,97%	1 240	7,28%
	10	17 668	3 446	24,23%	-596	-3,26%	272	1,56%
	11	18 376	4 879	36,15%	708	4,01%	809	4,61%
	12	18 650	5 099	37,63%	274	1,49%	386	2,11%
2017	1	18 271	4 158	29,46%	-379	-2,03%	603	3,41%
	2	19 574	4 423	29,19%	1 303	7,13%	1 198	6,52%
	3	19 098	3 777	24,65%	-476	-2,43%	448	2,40%
	4	19 618	4 258	27,72%	520	2,72%	1 347	7,37%
	5	22 238	5 266	31,03%	2 620	13,36%	2 664	13,61%
	6	23 673	6 649	39,06%	1 435	6,45%	4 575	23,96%
	7	23 480	6 084	34,97%	-193	-0,82%	3 862	19,69%
	8	25 810	8 243	46,92%	2 330	9,92%	3 572	16,06%
	9	27 007	8 743	47,87%	1 197	4,64%	3 334	14,08%
	10	28 702	11 034	62,45%	1 695	6,28%	5 222	22,24%
	11	29 589	11 213	61,02%	887	3,09%	3 779	14,64%
	12	30 321	11 671	62,58%	732	2,47%	3 314	12,27%
2018	1	32 233	13 962	76,42%	1 912	6,31%	3 531	12,30%
	2	34 100	14 526	74,21%	1 867	5,79%	4 511	15,25%
	3	37 036	17 938	93,93%	2 936	8,61%	6 715	22,15%
	4	39 105	19 487	99,33%	2 069	5,59%	6 872	21,32%
	5	39 066	16 828	75,67%	-39	-0,10%	4 966	14,56%
	6	41 938	18 265	77,16%	2 872	7,35%	4 902	13,24%
	7	41 565	18 085	77,02%	-373	-0,89%	2 460	6,29%
	8	42 180	16 370	63,43%	615	1,48%	3 114	7,97%
	9	43 298	16 291	60,32%	1 118	2,65%	1 360	3,24%
	10	44 153	15 451	53,83%	855	1,97%	2 588	6,23%
	11	45 690	16 101	54,42%	1 537	3,48%	3 510	8,32%
	12	48 071	17 750	58,54%	2 381	5,21%	4 773	11,02%
2019	1	49 856	17 623	54,67%	1 785	3,71%	5 703	12,92%
	2	53 741	19 641	57,60%	3 885	7,79%	8 051	17,62%
	3	56 386	19 350	52,25%	2 645	4,92%	8 315	17,30%
	4	58 114	19 009	48,61%	1 728	3,06%	8 258	16,56%



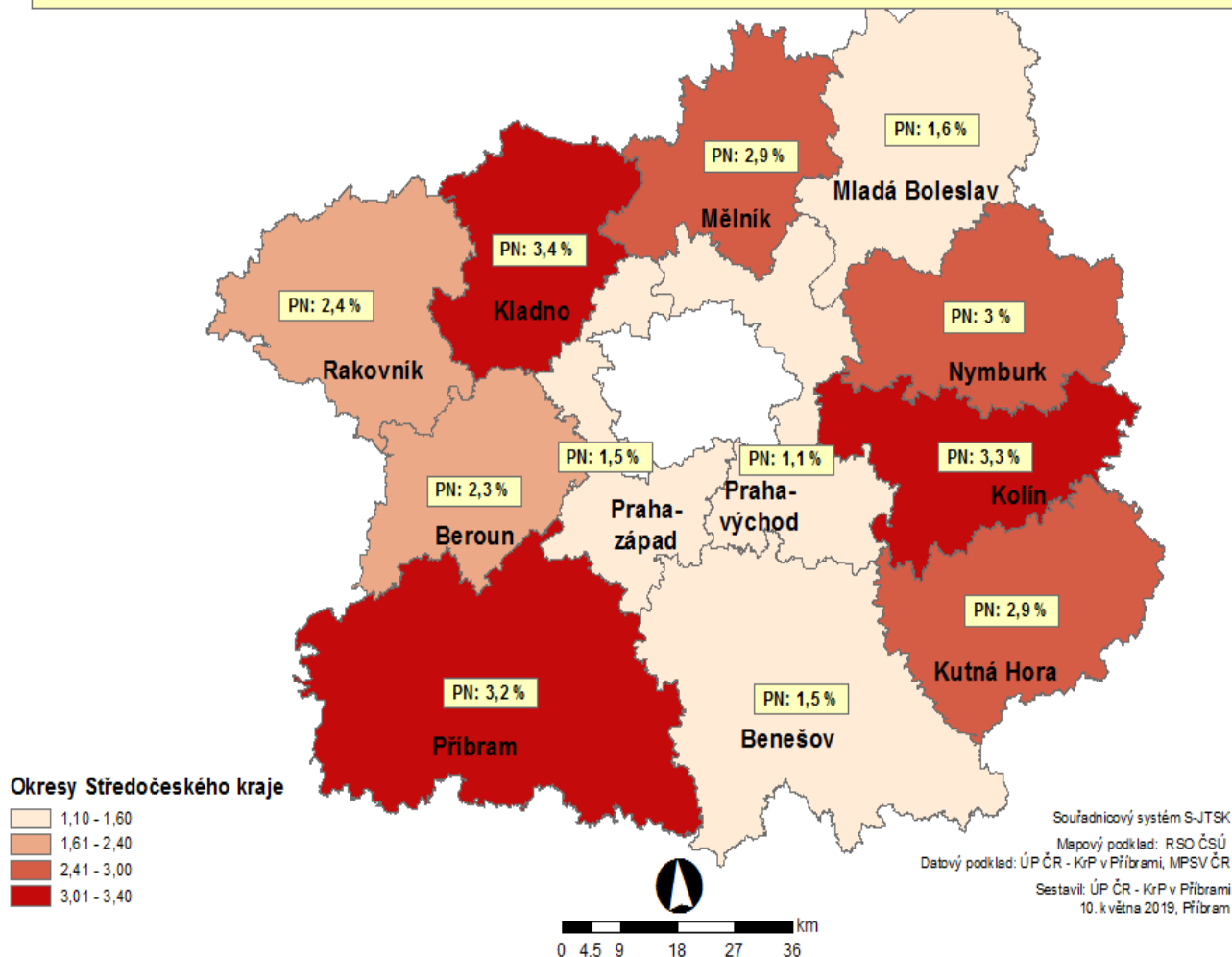




## PODÍL NEZAMĚŠTNANÝCH NA OBYVATELSTVU (15-64 LET) [%]

v okresech Středočeského kraje, stav k 30. dubnu 2019

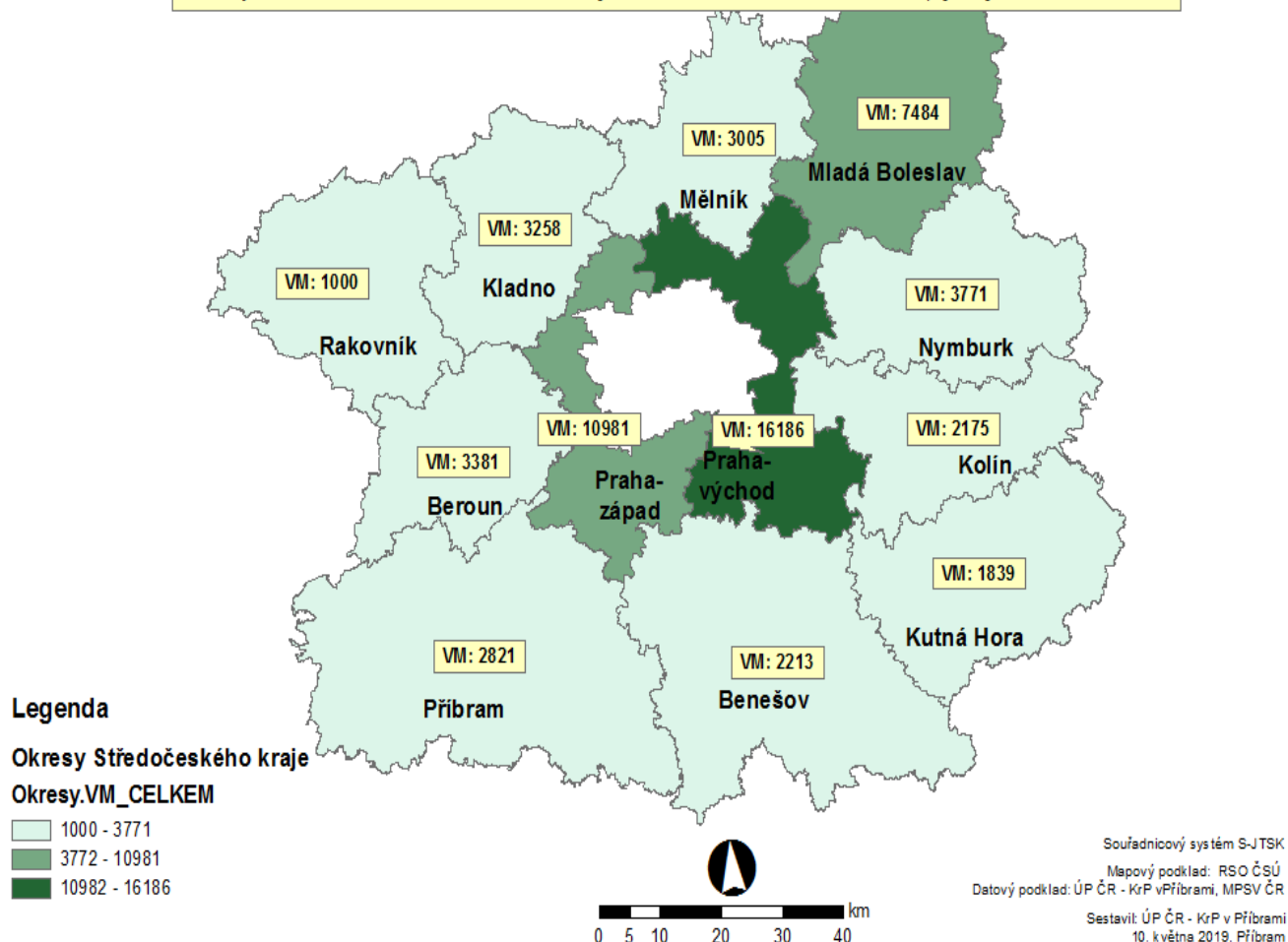
Podíl nezaměstnaných na obyvatelstvu (15-64 let) ve Středočeském kraji činí 2,4 % (ve srovnání s březnem 2019 : -0,2 p.b.).



## POČET VPM EVIDOVANÝCH NA ÚP ČR - KrP v PŘÍBRAMI

Okresy Středočeského kraje, stav k 30. dubnu 2019

Volná pracovní místa ve Středočeském kraji k 30.4.2019 - celkem 58114 VPM, tj. nejvíce od roku 1990.

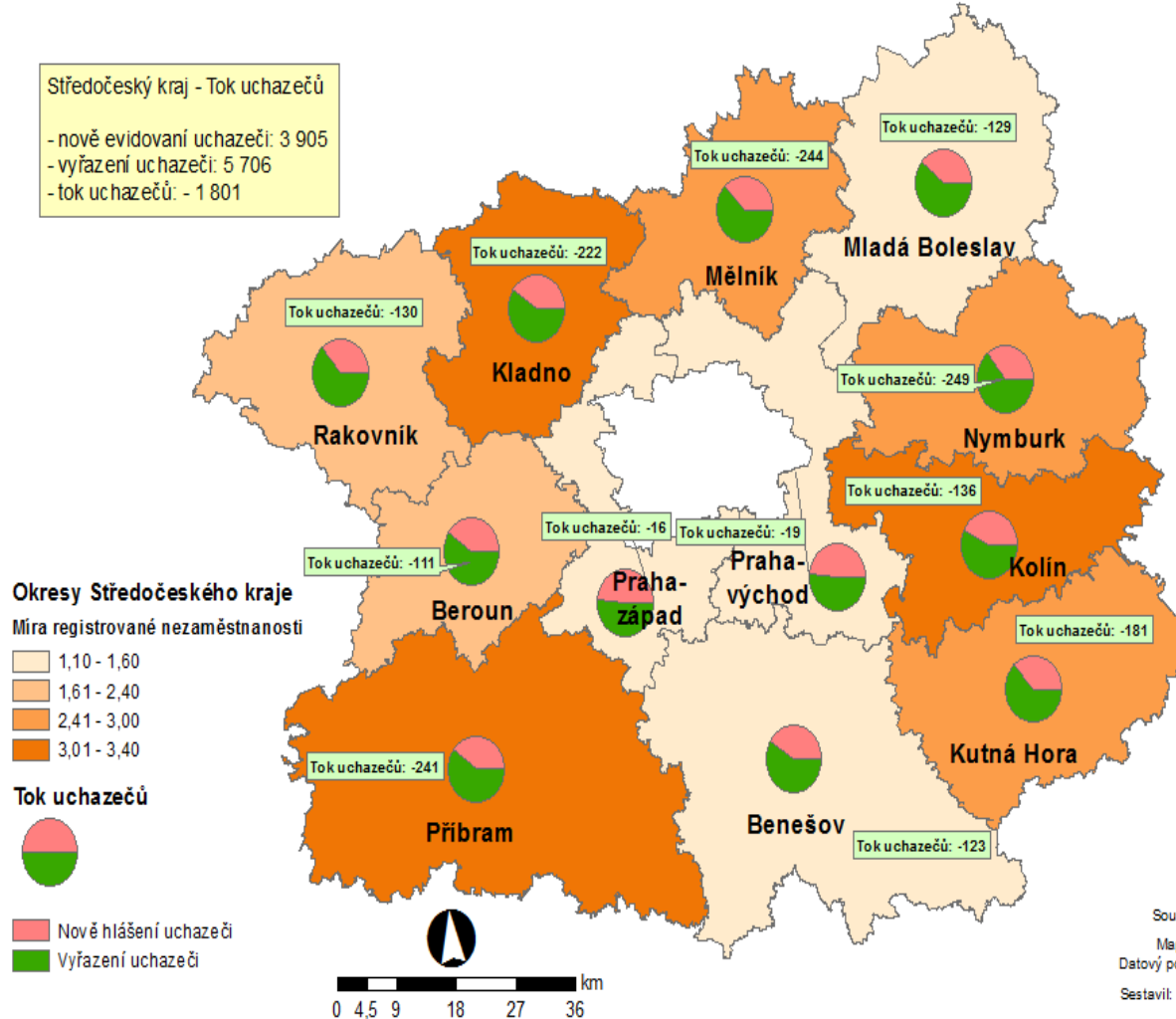




## TOK UCHAZEČŮ [rozdíl mezi nově evidovanými a vyřazenými uchazeči] v okresech Středočeského kraje, stav k 30. dubnu 2019

Středočeský kraj - Tok uchazečů

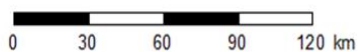
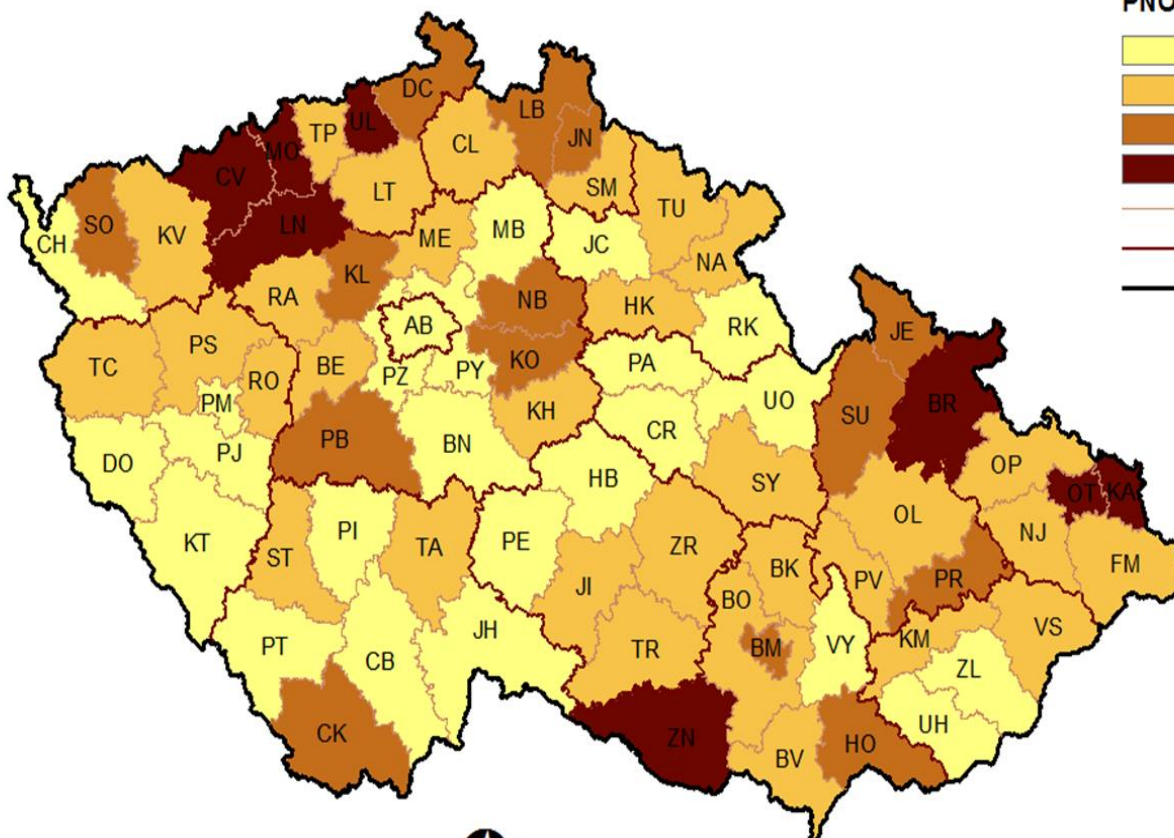
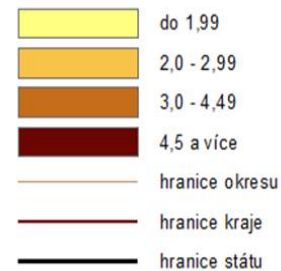
- nově evidovaní uchazeči: 3 905  
- vyřazení uchazeči: 5 706  
- tok uchazečů: - 1 801



Souřadnicový systém S-JTSK  
Mapový podklad: RSO ČSÚ  
Datový podklad: ÚP ČR, MPSV ČR  
Sestavil: ÚP ČR - KrP v PŘÍBRAMI  
10. května 2019, Příbram

## PODÍL NEZAMĚŠTNANÝCH OSOB (PNO) NA POČTU OBYVATEL v okresech České republiky k 30. 4. 2019

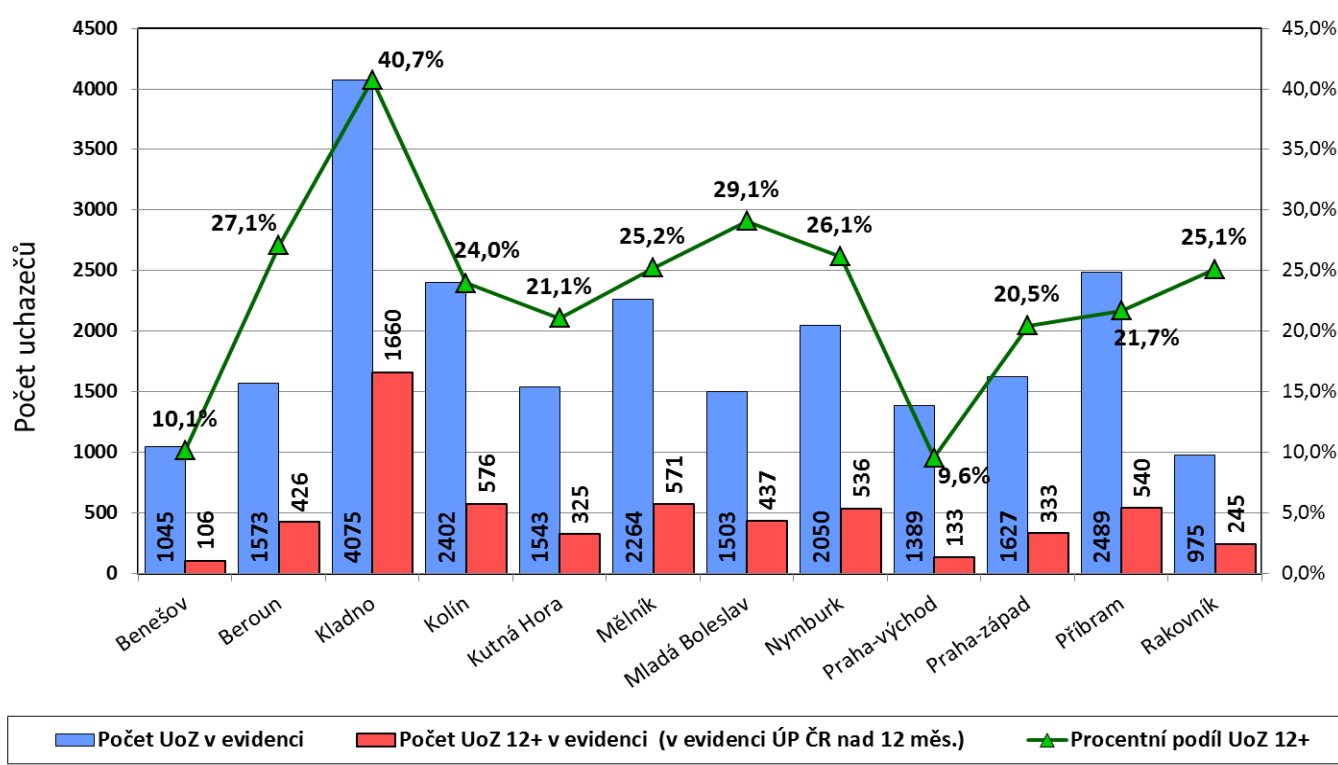
PNO v %



© Úřad práce ČR, GŘ  
Datum zhotovení 10. 5. 2019  
Zdroj dat: MPSV, ČSÚ



Celkový počet UoZ a počet UoZ 12+ , Středočeský kraj k 30.4.2019



Průměrná délka evidence UoZ ve dnech

