



# Úřad práce ČR

Krajská pobočka Úřadu práce ČR v Příbrami

**Měsíční statistická zpráva**

**květen 2019**

Zprávu předkládá:

**Petr Šindelář**

analytik trhu práce ÚP ČR - krajské pobočky v Příbrami

<http://portal.mpsv.cz/upcr/kp/stc/statistiky/mesicni>

**Příbram 2019**



## **Informace o nezaměstnanosti ve Středočeském kraji k 31.5.2019**

*V tomto měsíci celkový počet uchazečů o zaměstnání klesl o 3,8 % na 22 072, počet hlášených volných pracovních míst vzrostl o 1,8 % na 59 179 a podíl nezaměstnaných osob poklesl na 2,3 %.*

K 31.5.2019 evidoval Úřad práce ČR, (ÚP ČR), Krajská pobočka v Příbrami celkem 22 072 uchazečů o zaměstnání. Jejich počet byl o 863 nižší než na konci předchozího měsíce, ve srovnání se stejným obdobím minulého roku je nižší o 2 849 osob. Z tohoto počtu bylo 19 771 dosažitelných uchazečů o zaměstnání ve věku 15-64 let. Bylo to o 844 méně než na konci předchozího měsíce. Ve srovnání se stejným obdobím minulého roku byl jejich počet nižší o 2 851 dosažitelných uchazečů o zaměstnání.

V průběhu měsíce bylo nově zaevidováno 3 714 osob. Ve srovnání s minulým měsícem to bylo méně o 191 osob a v porovnání se stejným obdobím předchozího roku méně o 6 osob.

Z evidence během měsíce odešlo celkem 4 577 uchazečů (ukončená evidence, vyřazení uchazeči). Bylo to o 1 129 osob méně než v předchozím měsíci a o 206 osob méně než ve stejném měsíci minulého roku. Do zaměstnání z nich ve sledovaném měsíci nastoupilo 2 860, tj. o 1 053 méně než v předchozím měsíci a o 185 méně než ve stejném měsíci minulého roku, celkem 1 599 uchazečů o zaměstnání bylo umístěno prostřednictvím ÚP ČR - Krajskou pobočkou v Příbrami tj. o 454 méně než v předchozím měsíci a o 991 více než ve stejném období minulého roku, 1 717 uchazečů bylo vyřazeno bez umístění.

Meziměsíční pokles nezaměstnaných byl zaznamenán ve všech okresech Středočeského kraje (kraj pokles: -3,76 %), největší meziměsíční pokles nezaměstnaných v evidenci -7,39 % zaznamenal okres Kutná Hora a nejmenší meziměsíční pokles nezaměstnaných v evidenci -0,94 % zaznamenal okres Praha východ.

Ke konci měsíce bylo evidováno na ÚP ČR, Krajské pobočce v Příbrami 12 173 žen. Jejich podíl na celkovém počtu uchazečů činil 55,2 %. V evidenci bylo 3 427 osob se zdravotním postižením, což představovalo 15,5 % z celkového počtu nezaměstnaných.



Ke konci tohoto měsíce bylo evidováno 847 absolventů škol všech stupňů vzdělání a mladistvých, jejich počet klesl ve srovnání s předchozím měsícem o 100 osob a ve srovnání se stejným měsícem minulého roku byl nižší o 75 osob. Na celkové nezaměstnanosti se podíleli 3,8 %.

Podporu v nezaměstnanosti pobíralo 8 401 uchazečů o zaměstnání tj. 38,1 % všech uchazečů vedených v evidenci.

Podíl nezaměstnaných osob na obyvatelstvu, tj. počet dosažitelných uchazečů o zaměstnání ve věku 15-64 let k obyvatelstvu stejného věku klesl na 2,3 %. Podíl nezaměstnaných stejný nebo vyšší než republikový průměr vykazalo 6 okresů, nejvyšší byl v okresech Kladno (3,3 %) a Kolín (3,2 %). Nejnižší podíl nezaměstnaných byl zaznamenán v okresech Praha východ (1,0 %) a Benešov (1,4 %). Podíl nezaměstnaných žen klesl na 2,5 % a podíl nezaměstnaných mužů klesl na 2,0 %.

Kraj evidoval k 31.5.2019 celkem 59 179 volných pracovních míst. Jejich počet byl o 1 065 vyšší, než v předchozím měsíci a o 20 113 vyšší než ve stejném měsíci minulého roku. Na jedno volné pracovní místo připadalo v průměru 0,4 uchazeče, z toho nejvíce v okrese Kladno (1,2).

Z celkového počtu nahlášených volných míst bylo 1 338 míst vhodných pro osoby se zdravotním postižením (OZP), na jedno volné pracovní místo připadalo 2,6 OZP. Volných pracovních míst pro absolventy a mladistvé bylo registrováno 10 151, na jedno volné místo připadalo 0,1 uchazečů této kategorie. Z celkového počtu volných pracovních míst bylo 10 358 míst bez příznaku „pro cizince“. Na dalších 48 821 pozic pak mohli zaměstnavatelé přijímat také pracovníky ze zahraničí.

V rámci aktivní politiky zaměstnanosti (APZ) bylo od počátku roku 2019 prostřednictvím příspěvků APZ podpořeno 959 osob, z toho bylo zařazeno 330 osob do rekvalifikačních kurzů. Nejčastějšími obory činností, které jsou ÚP ČR podporovány prostřednictvím SÚPM-SVČ, jsou obory spojené se službami pro obyvatelstvo.

Informace o vývoji nezaměstnanosti v ČR v elektronické formě jsou zveřejněny na internetové adrese: <http://portal.mpsv.cz/sz/stat>.



## 1. Základní charakteristika vývoje nezaměstnanosti a volných pracovních míst ve Středočeském kraji

### Tabulka č. 1 - Vývoj nezaměstnanosti

ukazatel (celkový počet)		stav k		
		<i>Před rokem</i>	<i>Minulý měsíc</i>	<b>Aktuální měsíc</b>
evidovaní uchazeči o zaměstnání		24921	22935	<b>22 072</b>
- z toho	ženy	13 605	12 558	<b>12 173</b>
	absolventi a mladiství	922	947	<b>847</b>
	uchazeči se zdravotním postižením	3906	3526	<b>3 427</b>
uchazeči s nárokem na PvN		8305	8492	<b>8 401</b>
podíl nezaměstnaných osob v % <sup>1)</sup>		2,6	2,4	<b>2,3</b>
volná pracovní místa		39066	58114	<b>59 179</b>
počet uchazečů na 1 volné pracovní místo		0,6	0,4	<b>0,4</b>

### Tabulka č. 2 - Tok nezaměstnanosti

ukazatel (celkový počet)	stav k		
	<i>Před rokem</i>	<i>Minulý měsíc</i>	<b>Aktuální měsíc</b>
nově evidovaní uchazeči o zaměstnání - ve sled. měsíci	3720	3 905	<b>3 714</b>
uchazeči s ukonč. evidencí a vyřazení - ve sled. měsíci	4783	5 706	<b>4 577</b>
- z toho umístění celkem	3045	3 913	<b>2 860</b>
- z toho umístění úřadem práce	608	2 053	<b>1 599</b>



Tabulka č. 3 - Nezaměstnanost v okresech Středočeského kraje k 31.5.2019

Okres	Počet nezaměstnaných		Volná pracovní místa	Počet uchazečů na 1 VPM	Podíl nezaměstnaných osob [%]
	Celkem	z toho ženy			
Benešov	1013	535	2255	0,4	1,4
Beroun	1546	820	3454	0,4	2,3
Kladno	3961	2171	3294	1,2	3,3
Kolín	2313	1348	2392	1,0	3,2
Kutná Hora	1429	809	1908	0,7	2,7
Mělník	2150	1255	3171	0,7	2,7
Mladá Boleslav	1448	829	7817	0,2	1,6
Nymburk	2002	1092	3988	0,5	3,0
Praha Východ	1376	750	16285	0,1	1,0
Praha Západ	1610	871	10521	0,2	1,5
Příbram	2317	1164	3010	0,8	2,9
Rakovník	907	529	1084	0,8	2,2
Středočeský kraj	22072	12173	59179	0,4	2,3
Česká republika	200675	106851	346552	0,6	2,6



## 2. Vybrané nástroje aktivní politiky zaměstnanosti ve Středočeském kraji

Tabulka č. 4 – Osoby podpořené v rámci APZ a rekvalifikace uchazečů a zájemců o zaměstnání

Osoby podpořené v rámci APZ a rekvalifikace uchazečů a zájemců o zaměstnání				
ukazatel (celkový počet)	Sledovaný stav k		Celkem od počátku roku do	
	31.5.2018	31.5.2019	31.5.2018	31.5.2019
<b>osoby podpořené v rámci APZ</b>				
veřejně prospěšné práce (VPP)	292	353	226	385
veřejně prospěšné práce (VPP) - ESF <sup>1)</sup>	698	3	597	9
společensky účelná prac. místa (SÚPM)	79	17	48	43
společensky účelná prac. místa (SÚPM) - ESF <sup>1)</sup>	635	326	472	179
SÚPM - samostatně výděleč. činnost (SVČ)	117	64	48	1
SÚPM - samostatně výděleč. činnost (SVČ) - ESF <sup>1)</sup>	0	0	0	0
zřízení pracovního místa pro OZP (bez SVČ)	16	2	0	1
zřízení pracovního místa pro OZP SVČ	1	0	0	0
ostatní nástroje APZ	52	31	37	11
<b>rekvalifikace uchazečů a zájemců o zaměstnání</b>				
uchazeči a zájemci zařazení do rekvalifikací	2	1	3	1
uchazeči a zájemci zařazení do rekvalifikací - ESF <sup>1)</sup>	7	0	24	7
uchazeči a zájemci, kteří zahájili zvolenou rekvalifikaci	3	0	31	0
uchazeči a zájemci, kteří zahájili zvolenou rekvalifikaci - ESF <sup>1)</sup>	100	56	361	322
<b>Osoby podpořené v rámci APZ celkem</b>	<b>2002</b>	<b>853</b>	<b>1847</b>	<b>959</b>

1) financováno převážně z Evropského sociálního fondu

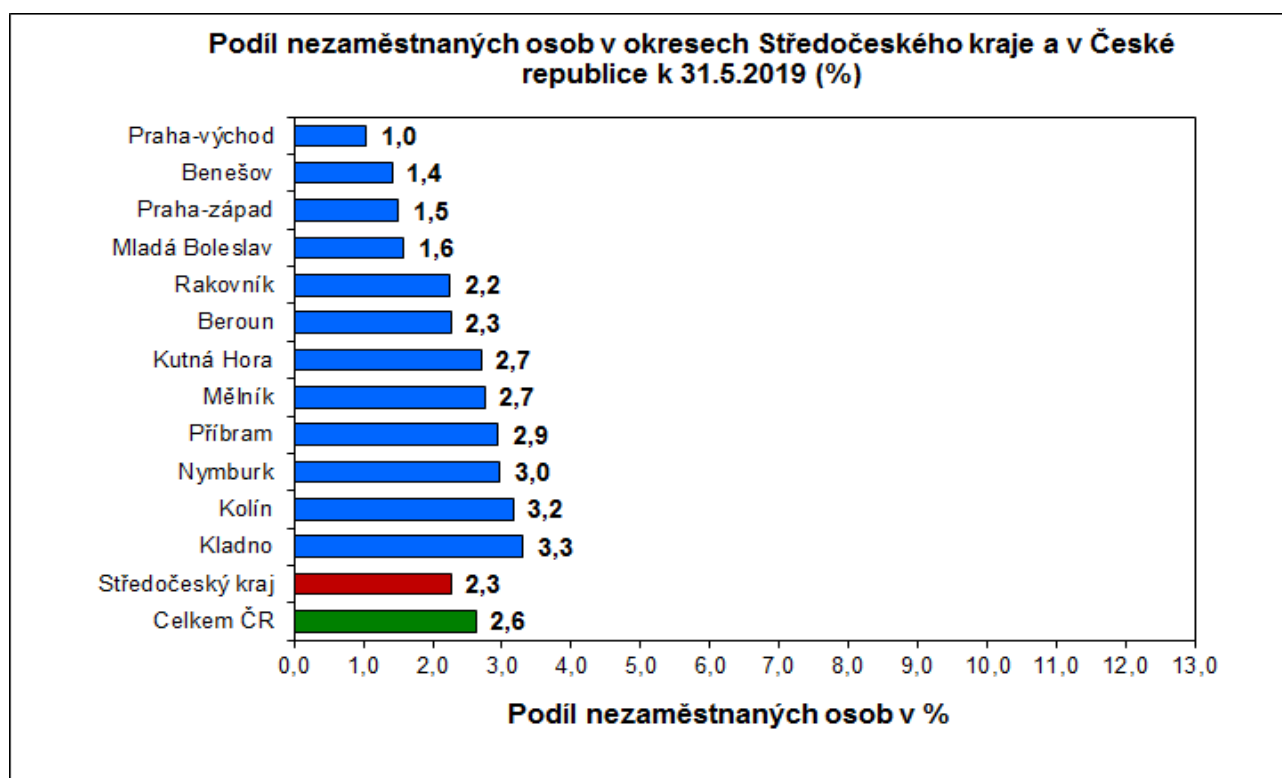
Podrobnější statistické údaje o nástrojích APZ naleznete na stránkách Integrovaného portálu MPSV, v měsíčních statistikách nezaměstnanosti <http://portal.mpsv.cz/sz/stat/nz/mes>

## 3. MAPY „ ArcView“ - Podíl nezaměstnaných v okrese kraje, apod. (viz přílohy)

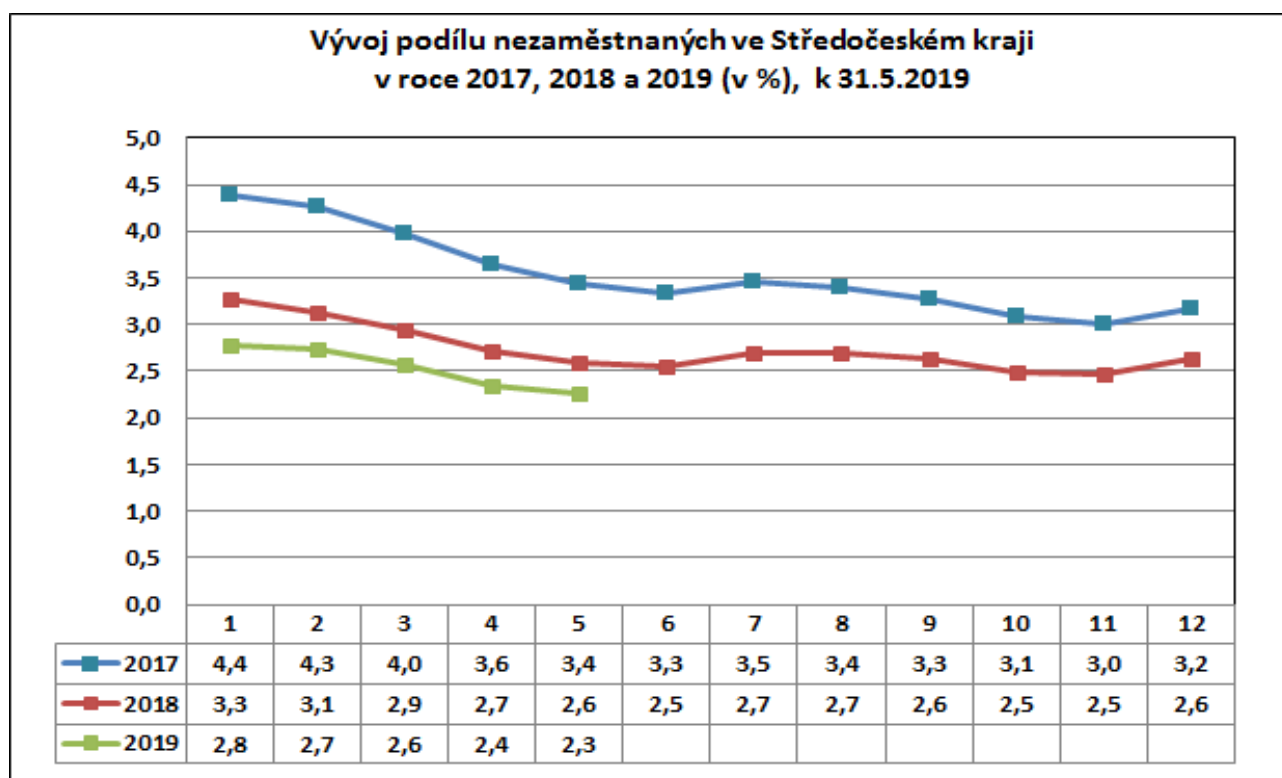
## 4. GRAFY



### Podíl nezaměstnaných osob v okresech Středočeského kraje a v ČR k 31.5.2019

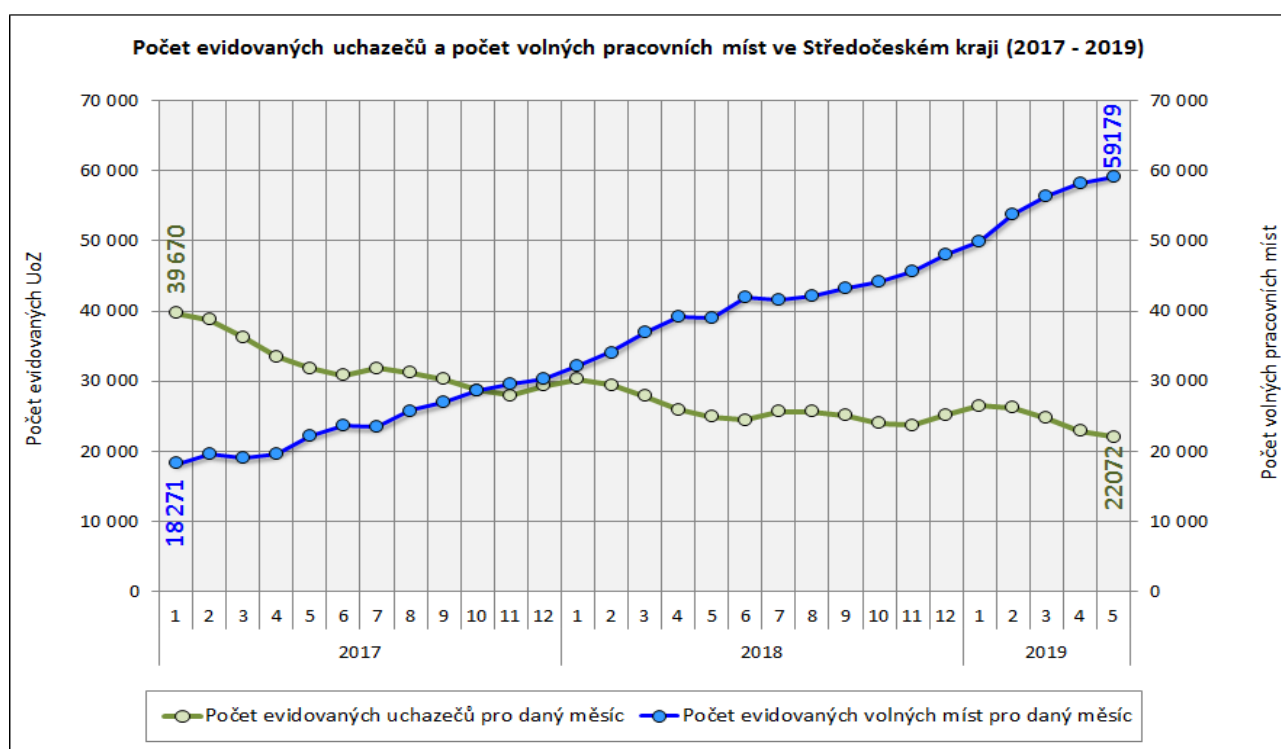


### Vývoj podílu nezaměstnaných ve Středočeském kraji v letech 2017 - 2019

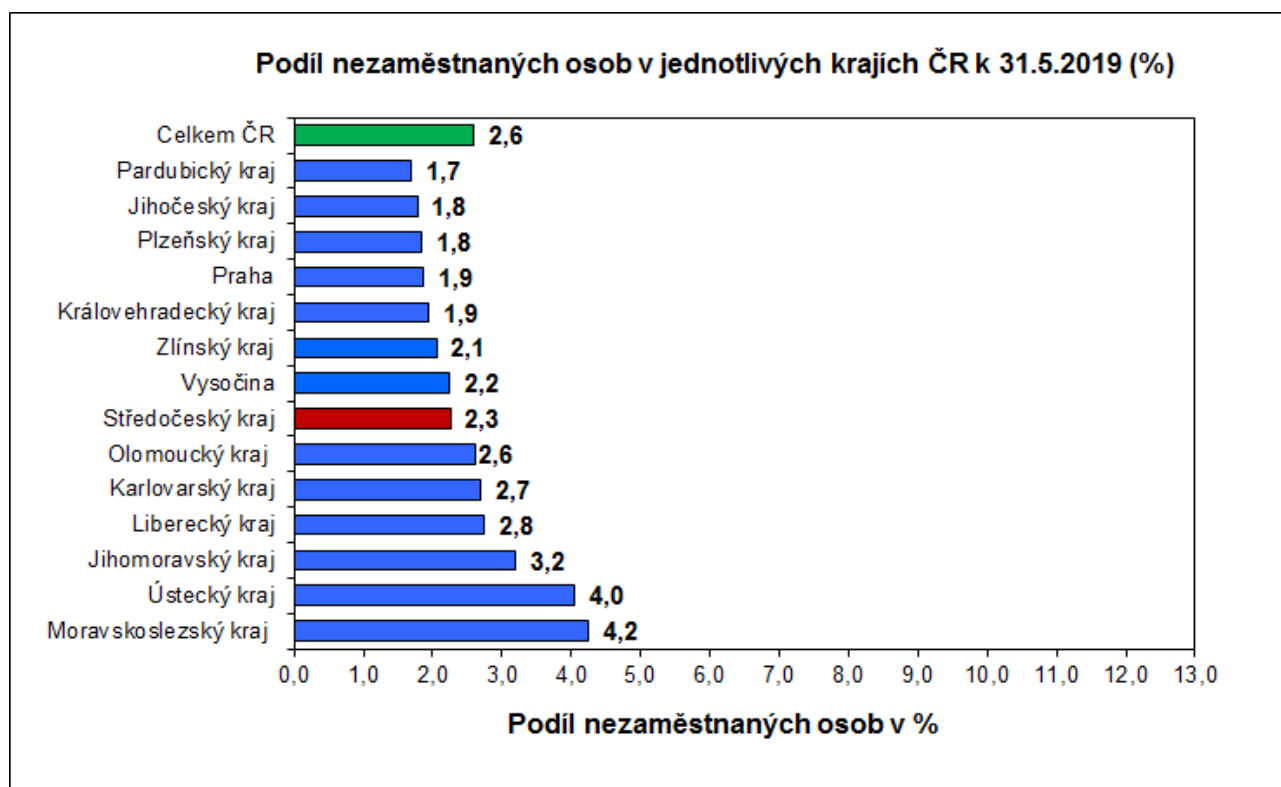




### Vývoj počtu uchazečů a VPM ve Středočeském kraji v letech 2017 - 2019



### Podíl nezaměstnaných osob v jednotlivých krajích ČR k 31.5.2019 v (%)







## 5. Setřídění okresů k 31.5.2019

	PNO v %		meziměs. přírůst./ úbytek nezam. v %		počet uchazečů na 1 VPM
1 Karviná	6,8	Ústí nad Orlicí	0,4	Karviná	5,2
2 Most	5,2	Jičín	0,4	Jeseník	3,2
3 Ostrava-město	5,1	Praha	-0,5	Sokolov	2,8
4 Ústí nad Labem	4,9	Plzeň-město	-0,9	Ústí nad Labem	2,6
5 Chomutov	4,8	Praha-východ	-0,9	Most	2,4
6 Bruntál	4,7	Praha-západ	-1,0	Hodonín	2,2
7 Louny	4,4	Ostrava-město	-1,1	Znojmo	2,1
8 Znojmo	4,2	Domažlice	-1,1	Bruntál	2,1
9 Sokolov	4,1	Tachov	-1,7	Blansko	1,8
10 Hodonín	4,0	Beroun	-1,7	Ostrava-město	1,8
11 Brno-město	3,9	Zlín	-1,7	Děčín	1,7
12 Děčín	3,9	Karviná	-1,8	Frýdek-Místek	1,6
13 Jeseník	3,7	Plzeň-sever	-2,3	Přerov	1,5
14 Kladno	3,3	Brno-město	-2,3	Litoměřice	1,5
15 Přerov	3,2	Nymburk	-2,3	Opava	1,4
16 Kolin	3,2	Semily	-2,5	Jablonec nad Nisou	1,4
17 Liberec	3,0	Trutnov	-2,5	Šumperk	1,4
18 Jablonec nad Nisou	3,0	Rychnov nad Kněžnou	-2,6	Žďár nad Sázavou	1,2
19 Nymburk	3,0	Kladno	-2,8	Louny	1,2
20 Příbram	2,9	Plzeň-jih	-3,0	Kroměříž	1,2
21 Šumperk	2,9	Jablonec nad Nisou	-3,0	Kladno	1,2
22 Semily	2,9	Benešov	-3,1	Třebíč	1,2
23 Teplice	2,8	Uherské Hradiště	-3,2	Brno-město	1,1
24 Mělník	2,7	Pelhřimov	-3,5	Břeclav	1,1
25 Třebíč	2,7	Jihlava	-3,5	Chomutov	1,0
26 Kutná Hora	2,7	Strakonice	-3,6	Trutnov	1,0
27 Český Krumlov	2,6	Havlíčkův Brod	-3,6	Nový Jičín	1,0
28 Nový Jičín	2,6	Mladá Boleslav	-3,7	Kolin	1,0
29 Žďár nad Sázavou	2,5	Kolin	-3,7	Teplice	0,9
30 Frýdek-Místek	2,5	Olomouc	-3,8	Havlíčkův Brod	0,9
31 Litoměřice	2,5	Vyškov	-3,8	Olomouc	0,9
32 Vsetín	2,5	Frýdek-Místek	-3,8	Rakovník	0,8
33 Břeclav	2,5	Liberec	-4,3	Strakonice	0,8
34 Karlovy Vary	2,4	Chomutov	-4,3	Příbram	0,8
35 Kroměříž	2,4	Přerov	-4,5	Semily	0,8
36 Jihlava	2,4	Rokycany	-4,5	Kutná Hora	0,7
37 Tachov	2,4	Sokolov	-4,6	Vyškov	0,7
38 Náchod	2,3	Cheb	-4,8	Náchod	0,7
39 Opava	2,3	Teplice	-4,8	Liberec	0,7
40 Brno-venkov	2,3	Prostějov	-4,9	Mělník	0,7
41 Tábor	2,3	Mělník	-5,0	Jihlava	0,7
42 Beroun	2,3	Hradec Králové	-5,1	Vsetín	0,6
43 Olomouc	2,3	České Budějovice	-5,2	Prostějov	0,6
44 Rakovník	2,2	Karlovy Vary	-5,2	Uherské Hradiště	0,6
45 Hradec Králové	2,2	Ústí nad Labem	-5,2	Česká Lípa	0,6
46 Strakonice	2,2	Blansko	-5,2	Hradec Králové	0,6
47 Blansko	2,2	Česká Lípa	-5,3	Chrudim	0,5
48 Rokycany	2,1	Brno-venkov	-5,4	Nymburk	0,5
49 Česká Lípa	2,0	Nový Jičín	-5,6	Brno-venkov	0,5
50 Trutnov	2,0	Pardubice	-5,6	Tábor	0,5
51 Plzeň-sever	2,0	Šumperk	-5,9	Jindřichův Hradec	0,5
52 Prostějov	2,0	Žďár nad Sázavou	-5,9	Jičín	0,5
53 Svitavy	1,9	Louny	-5,9	Svitavy	0,5
54 Vyškov	1,9	Vsetín	-6,1	Benešov	0,4
55 Havlíčkův Brod	1,9	Chrudim	-6,3	Beroun	0,4
56 Plzeň-město	1,9	Děčín	-6,5	Karlovy Vary	0,4
57 Praha	1,9	Bruntál	-6,6	Zlín	0,4
58 Domažlice	1,8	Litoměřice	-6,6	České Budějovice	0,4
59 Zlín	1,8	Kroměříž	-6,7	Plzeň-sever	0,4
60 Chrudim	1,7	Příbram	-6,9	Písek	0,4
61 Uherské Hradiště	1,7	Opava	-6,9	Klatovy	0,4
62 Pardubice	1,7	Rakovník	-7,0	Cheb	0,4
63 Jičín	1,7	Most	-7,2	Český Krumlov	0,3
64 Cheb	1,6	Kutná Hora	-7,4	Rokycany	0,3
65 Klatovy	1,6	Hodonín	-7,4	Prachatice	0,3
66 Mladá Boleslav	1,6	Třebíč	-7,7	Ústí nad Orlicí	0,3
67 České Budějovice	1,6	Náchod	-8,4	Praha	0,2
68 Prachatice	1,5	Břeclav	-9,6	Plzeň-město	0,2
69 Praha-západ	1,5	Jeseník	-10,1	Rychnov nad Kněžnou	0,2
70 Písek	1,5	Tábor	-10,4	Pelhřimov	0,2
71 Ústí nad Orlicí	1,5	Svitavy	-10,4	Mladá Boleslav	0,2
72 Benešov	1,4	Písek	-10,8	Plzeň-jih	0,2
73 Plzeň-jih	1,3	Jindřichův Hradec	-11,9	Praha-západ	0,2
74 Pelhřimov	1,3	Znojmo	-11,9	Pardubice	0,1
75 Jindřichův Hradec	1,2	Klatovy	-12,1	Domažlice	0,1
76 Rychnov nad Kněžnou	1,1	Prachatice	-12,1	Tachov	0,1
77 Praha-východ	1,0	Český Krumlov	-15,1	Praha-východ	0,1
Celkem ČR	2,6	Celkem ČR	-4,4	Celkem ČR	0,6



## 7. Přílohy k měsíční statistické zprávě

**Středočeský kraj**

## Vývoj počtu uchazečů, meziměsíční a meziroční rozdíl

Rok	Měsíc	Počet evidovaných uchazečů pro daný měsíc	Meziroční rozdíl	Meziroční rozdíl (%)	Meziměsíční rozdíl	Meziměsíční rozdíl (%)	Rozdíl počtu uchazečů mezi daným měsícem a před třemi měsíci	Rozdíl počtu uchazečů mezi daným měsícem a před třemi měsíci (%)
2016	1	49 219	-8 995	-15,45%	1 117	2,32%	2 735	5,88%
	2	48 427	-8 902	-15,53%	-792	-1,61%	1 872	4,02%
	3	46 417	-8 732	-15,83%	-2 010	-4,15%	-1 685	-3,50%
	4	43 528	-8 572	-16,45%	-2 889	-6,22%	-5 691	-11,56%
	5	41 564	-8 262	-16,58%	-1 964	-4,51%	-6 863	-14,17%
	6	40 638	-7 976	-16,41%	-926	-2,23%	-5 779	-12,45%
	7	41 295	-7 889	-16,04%	657	1,62%	-2 233	-5,13%
	8	40 834	-7 760	-15,97%	-461	-1,12%	-730	-1,76%
	9	39 811	-8 043	-16,81%	-1 023	-2,51%	-827	-2,04%
	10	38 062	-8 422	-18,12%	-1 749	-4,39%	-3 233	-7,83%
	11	37 511	-9 044	-19,43%	-551	-1,45%	-3 323	-8,14%
	12	38 966	-9 136	-18,99%	1 455	3,88%	-845	-2,12%
2017	1	39 670	-9 549	-19,40%	704	1,81%	1 608	4,22%
	2	38 810	-9 617	-19,86%	-860	-2,17%	1 299	3,46%
	3	36 274	-10 143	-21,85%	-2 536	-6,53%	-2 692	-6,91%
	4	33 522	-10 006	-22,99%	-2 752	-7,59%	-6 148	-15,50%
	5	31 835	-9 729	-23,41%	-1 687	-5,03%	-6 975	-17,97%
	6	30 861	-9 777	-24,06%	-974	-3,06%	-5 413	-14,92%
	7	31 819	-9 476	-22,95%	958	3,10%	-1 703	-5,08%
	8	31 254	-9 580	-23,46%	-565	-1,78%	-581	-1,83%
	9	30 255	-9 556	-24,00%	-999	-3,20%	-606	-1,96%
	10	28 697	-9 365	-24,60%	-1 558	-5,15%	-3 122	-9,81%
	11	27 993	-9 518	-25,37%	-704	-2,45%	-3 261	-10,43%
	12	29 370	-9 596	-24,63%	1 377	4,92%	-885	-2,93%
2018	1	30 303	-9 367	-23,61%	933	3,18%	1 606	5,60%
	2	29 412	-9 398	-24,22%	-891	-2,94%	1 419	5,07%
	3	27 847	-8 427	-23,23%	-1 565	-5,32%	-1 523	-5,19%
	4	25 984	-7 538	-22,49%	-1 863	-6,69%	-4 319	-14,25%
	5	24 921	-6 914	-21,72%	-1 063	-4,09%	-4 491	-15,27%
	6	24 455	-6 406	-20,76%	-466	-1,87%	-3 392	-12,18%
	7	25 636	-6 183	-19,43%	1 181	4,83%	-348	-1,34%
	8	25 701	-5 553	-17,77%	65	0,25%	780	3,13%
	9	25 134	-5 121	-16,93%	-567	-2,21%	679	2,78%
	10	23 979	-4 718	-16,44%	-1 155	-4,60%	-1 657	-6,46%
	11	23 752	-4 241	-15,15%	-227	-0,95%	-1 949	-7,58%
	12	25 238	-4 132	-14,07%	1 486	6,26%	104	0,41%
2019	1	26 465	-3 838	-12,67%	1 227	4,86%	2 486	10,37%
	2	26 224	-3 188	-10,84%	-241	-0,91%	2 472	10,41%
	3	24 736	-3 111	-11,17%	-1 488	-5,67%	-502	-1,99%
	4	22 935	-3 049	-11,73%	-1 801	-7,28%	-3 530	-13,34%
	5	22 072	-2 849	-11,43%	-863	-3,76%	-4 152	-15,83%



## Středočeský kraj

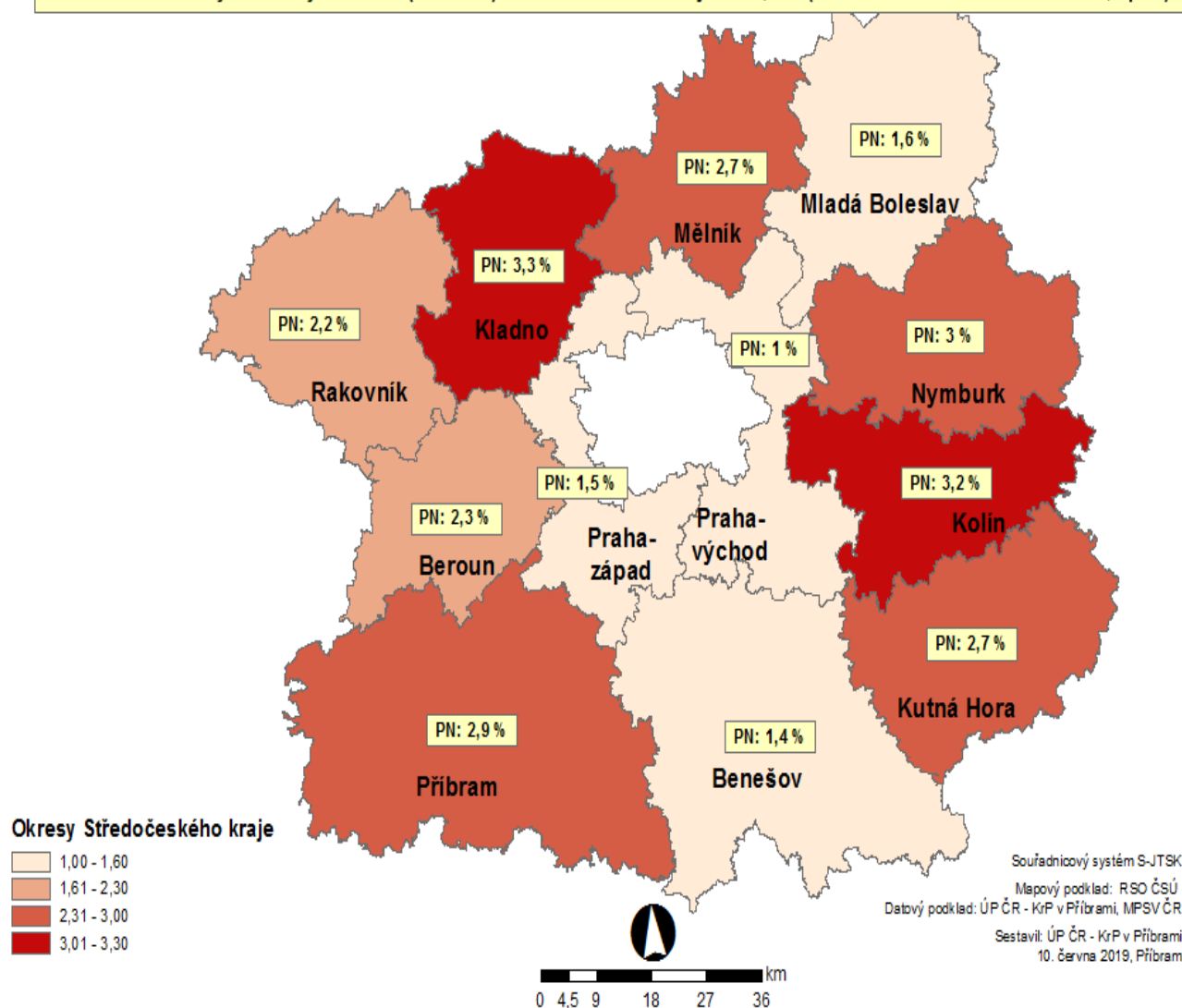
## Vývoj počtu volných míst, meziměsíční a meziroční rozdíl

Rok	Měsíc	Počet evidovaných volných míst pro daný měsíc	Meziroční rozdíl	Meziroční rozdíl (%)	Meziměsíční rozdíl	Meziměsíční rozdíl (%)	Rozdíl počtu volných míst mezi daným měsícem a před třemi měsíci	Rozdíl počtu volných míst mezi daným měsícem a před třemi měsíci (%)
2016	1	14 113	5 660	66,96%	562	4,15%	-109	-0,77%
	2	15 151	6 395	73,04%	1 038	7,35%	1 654	12,25%
	3	15 321	5 463	55,42%	170	1,12%	1 770	13,06%
	4	15 360	4 592	42,64%	39	0,25%	1 247	8,84%
	5	16 972	5 588	49,09%	1 612	10,49%	1 821	12,02%
	6	17 024	4 996	41,54%	52	0,31%	1 703	11,12%
	7	17 396	4 740	37,45%	372	2,19%	2 036	13,26%
	8	17 567	4 835	37,98%	171	0,98%	595	3,51%
	9	18 264	4 714	34,79%	697	3,97%	1 240	7,28%
	10	17 668	3 446	24,23%	-596	-3,26%	272	1,56%
	11	18 376	4 879	36,15%	708	4,01%	809	4,61%
	12	18 650	5 099	37,63%	274	1,49%	386	2,11%
2017	1	18 271	4 158	29,46%	-379	-2,03%	603	3,41%
	2	19 574	4 423	29,19%	1 303	7,13%	1 198	6,52%
	3	19 098	3 777	24,65%	-476	-2,43%	448	2,40%
	4	19 618	4 258	27,72%	520	2,72%	1 347	7,37%
	5	22 238	5 266	31,03%	2 620	13,36%	2 664	13,61%
	6	23 673	6 649	39,06%	1 435	6,45%	4 575	23,96%
	7	23 480	6 084	34,97%	-193	-0,82%	3 862	19,69%
	8	25 810	8 243	46,92%	2 330	9,92%	3 572	16,06%
	9	27 007	8 743	47,87%	1 197	4,64%	3 334	14,08%
	10	28 702	11 034	62,45%	1 695	6,28%	5 222	22,24%
	11	29 589	11 213	61,02%	887	3,09%	3 779	14,64%
	12	30 321	11 671	62,58%	732	2,47%	3 314	12,27%
2018	1	32 233	13 962	76,42%	1 912	6,31%	3 531	12,30%
	2	34 100	14 526	74,21%	1 867	5,79%	4 511	15,25%
	3	37 036	17 938	93,93%	2 936	8,61%	6 715	22,15%
	4	39 105	19 487	99,33%	2 069	5,59%	6 872	21,32%
	5	39 066	16 828	75,67%	-39	-0,10%	4 966	14,56%
	6	41 938	18 265	77,16%	2 872	7,35%	4 902	13,24%
	7	41 565	18 085	77,02%	-373	-0,89%	2 460	6,29%
	8	42 180	16 370	63,43%	615	1,48%	3 114	7,97%
	9	43 298	16 291	60,32%	1 118	2,65%	1 360	3,24%
	10	44 153	15 451	53,83%	855	1,97%	2 588	6,23%
	11	45 690	16 101	54,42%	1 537	3,48%	3 510	8,32%
	12	48 071	17 750	58,54%	2 381	5,21%	4 773	11,02%
2019	1	49 856	17 623	54,67%	1 785	3,71%	5 703	12,92%
	2	53 741	19 641	57,60%	3 885	7,79%	8 051	17,62%
	3	56 386	19 350	52,25%	2 645	4,92%	8 315	17,30%
	4	58 114	19 009	48,61%	1 728	3,06%	8 258	16,56%
	5	59 179	20 113	51,48%	1 065	1,83%	5 438	10,12%

## PODÍL NEZAMĚSTNANÝCH NA OBYVATELSTVU (15-64 LET) [%]

v okresech Středočeského kraje, stav k 31. květnu 2019

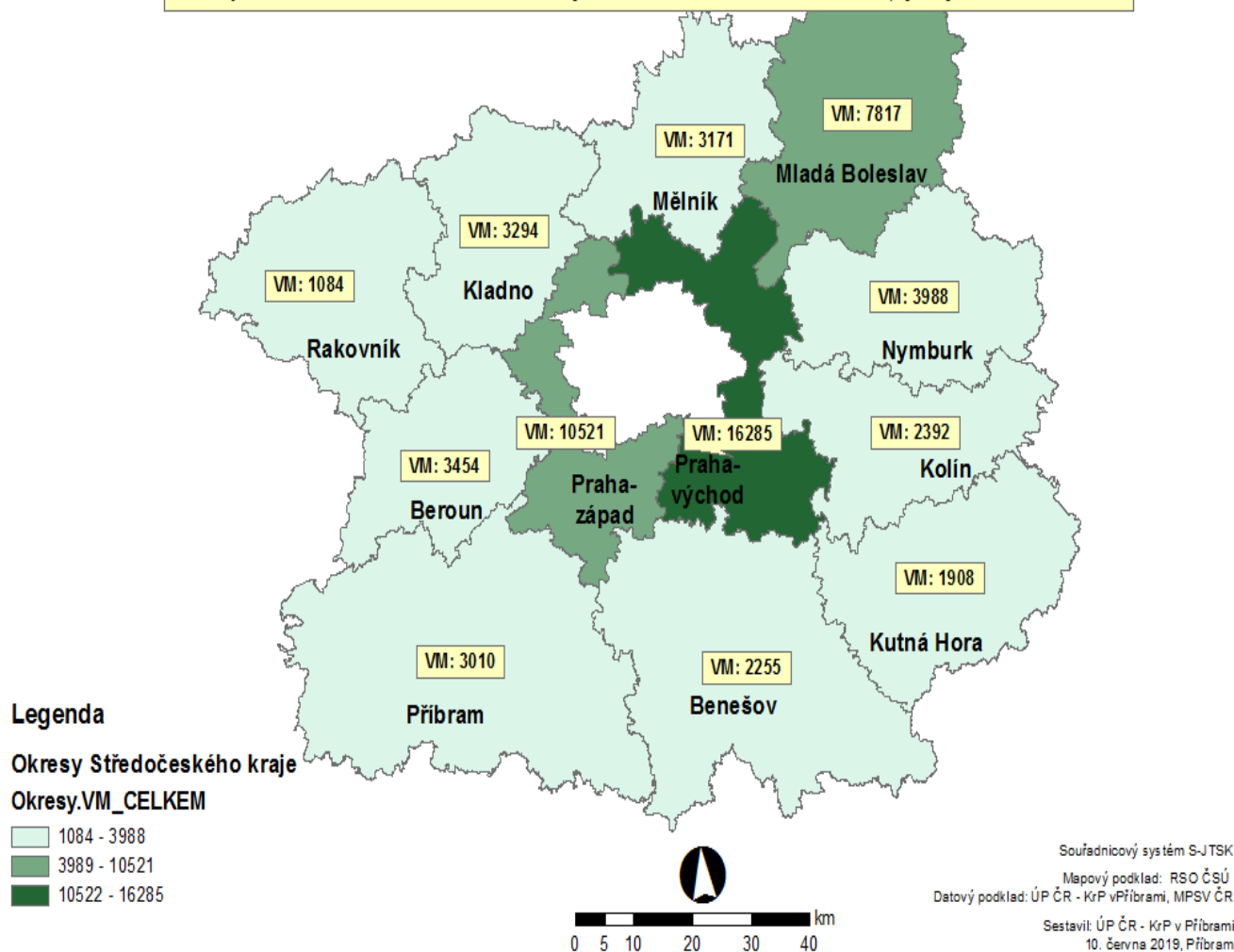
Podíl nezaměstnaných na obyvatelstvu (15-64 let) ve Středočeském kraji činí 2,3 % (ve srovnání s dubnem 2019 : -0,1 p.b.).



## POČET VPM EVIDOVANÝCH NA ÚP ČR - KrP v PŘÍBRAMI

Okresy Středočeského kraje, stav k 31. květnu 2019

Volná pracovní místa ve Středočeském kraji k 31.5.2019 - celkem 59179 VPM, tj. nejvíce od roku 1990.

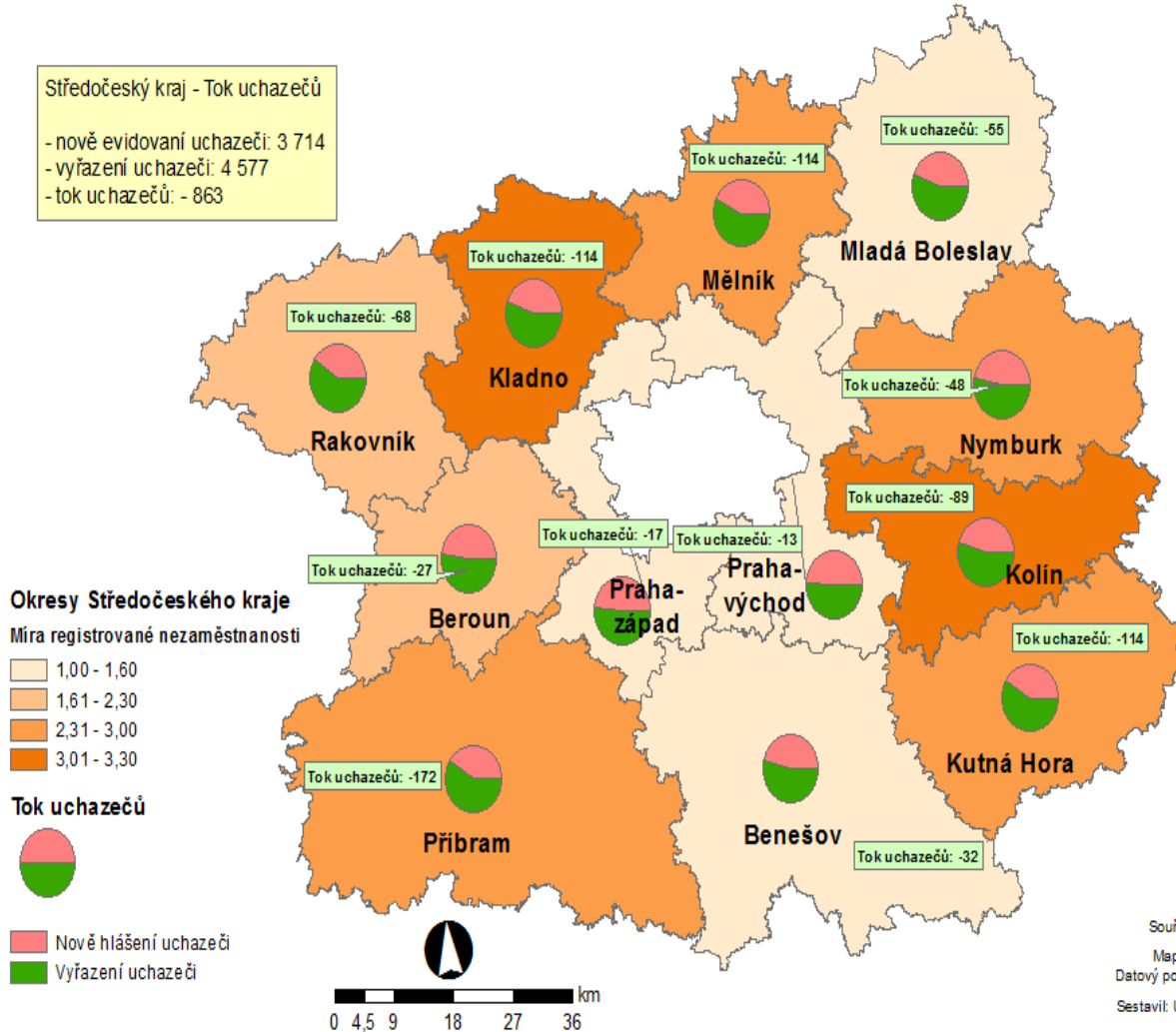


## TOK UCHAZEČŮ [rozdíl mezi nově evidovanými a vyřazenými uchazeči]

v okresech Středočeského kraje, stav k 31. květnu 2019

Středočeský kraj - Tok uchazečů

- nově evidovaní uchazeči: 3 714  
- vyřazení uchazeči: 4 577  
- tok uchazečů: - 863



Souřadnicový systém S-JTSK

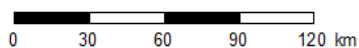
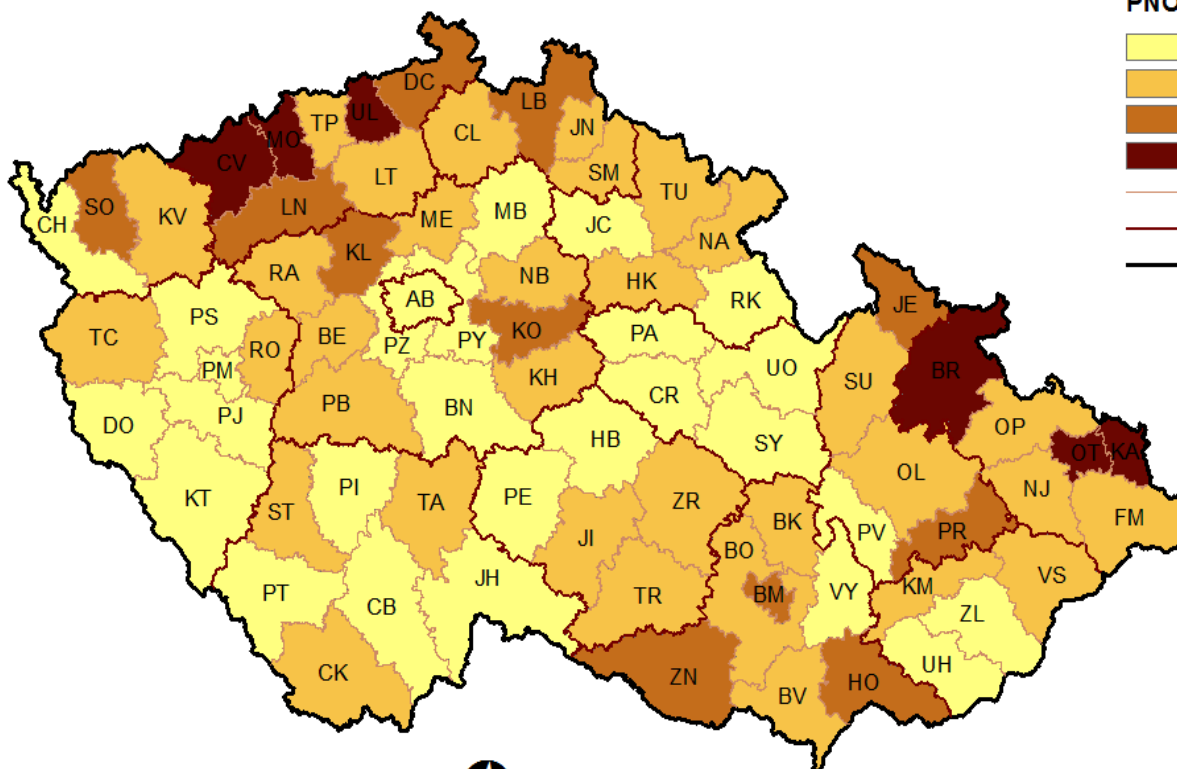
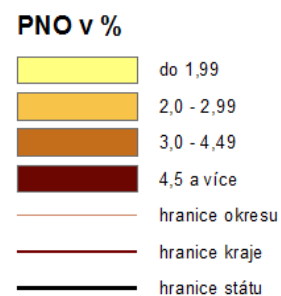
Mapový podklad: RSO ČSÚ

Datový podklad: ÚP ČR, MPSV ČR

Sestavit: ÚP ČR - KrP v PŘÍBRAMI

10. června 2019, Příbram

## PODÍL NEZAMĚSTNANÝCH OSOB (PNO) NA POČTU OBYVATEL v okresech České republiky k 31. 5. 2019



© Úřad práce ČR, GR  
Datum zhotovení 10. 6. 2019  
Zdroj dat: MPSV, ČSÚ