



# Úřad práce ČR

Krajská pobočka Úřadu práce ČR v Příbrami

## Měsíční statistická zpráva

**červen 2019**

Zprávu předkládá:

**Miroslava Šmejkalová, Bc.**

vedoucí oddělení metodiky krajské pobočky ÚP ČR

**Petr Šindelář**

analytik trhu práce krajské pobočky ÚP ČR

<http://portal.mpsv.cz/upcr/kp/stc/statistiky/mesicni>

**Příbram 2019**



## Informace o nezaměstnanosti ve Středočeském kraji k 30.6.2019

*V tomto měsíci celkový počet uchazečů o zaměstnání klesl o 0,6 % na 21 929, počet hlášených volných pracovních míst klesl o 5,2 % na 56 112 a podíl nezaměstnaných osob poklesl na 2,2 %.*

K 30.6.2019 evidoval Úřad práce ČR, (ÚP ČR), Krajská pobočka v Příbrami celkem 21 929 uchazečů o zaměstnání. Jejich počet byl o 143 nižší než na konci předchozího měsíce, ve srovnání se stejným obdobím minulého roku je nižší o 2 526 osob. Z tohoto počtu bylo 19 721 dosažitelných uchazečů o zaměstnání ve věku 15-64 let. Bylo to o 50 méně než na konci předchozího měsíce. Ve srovnání se stejným obdobím minulého roku byl jejich počet nižší o 2 473 dosažitelných uchazečů o zaměstnání.

V průběhu měsíce bylo nově zaevidováno 3 772 osob. Ve srovnání s minulým měsícem to bylo více o 58 osob a v porovnání se stejným obdobím předchozího roku více o 174 osob.

Z evidence během měsíce odešlo celkem 3 915 uchazečů (ukončená evidence, vyřazení uchazeči). Bylo to o 662 osob méně než v předchozím měsíci a o 149 osob méně než ve stejném měsíci minulého roku. Do zaměstnání z nich ve sledovaném měsíci nastoupilo 2 401, tj. o 459 méně než v předchozím měsíci a o 85 méně než ve stejném měsíci minulého roku, celkem 1 427 uchazečů o zaměstnání bylo umístěno prostřednictvím ÚP ČR - Krajskou pobočkou v Příbrami tj. o 172 méně než v předchozím měsíci a o 966 více než ve stejném období minulého roku, 1 514 uchazečů bylo vyřazeno bez umístění.

V okresech Středočeského kraje (Stč. kraj úbytek: -0,65 %) byl tento měsíc zaznamenán meziměsíční přírůstek nezaměstnaných a meziměsíční úbytek nezaměstnaných, kdy největší meziměsíční přírůstek nezaměstnaných v evidenci +2,35 % zaznamenal okres Nymburk a největší meziměsíční úbytek nezaměstnaných v evidenci -4,35 % zaznamenal okres Praha západ.

Ke konci měsíce bylo evidováno na ÚP ČR, Krajské pobočce v Příbrami 12 229 žen. Jejich podíl na celkovém počtu uchazečů činil 55,8 %. V evidenci bylo 3 339 osob se zdravotním postižením, což představovalo 15,2 % z celkového počtu nezaměstnaných.



Ke konci tohoto měsíce bylo evidováno 781 absolventů škol všech stupňů vzdělání a mladistvých, jejich počet klesl ve srovnání s předchozím měsícem o 66 osob a ve srovnání se stejným měsícem minulého roku byl nižší o 53 osob. Na celkové nezaměstnanosti se podíleli 3,6 %.

Podporu v nezaměstnanosti pobíralo 8 517 uchazečů o zaměstnání tj. 38,8 % všech uchazečů vedených v evidenci.

Podíl nezaměstnaných osob na obyvatelstvu, tj. počet dosažitelných uchazečů o zaměstnání ve věku 15-64 let k obyvatelstvu stejného věku klesl na 2,2 %. Podíl nezaměstnaných stejný nebo vyšší než republikový průměr vykazalo 6 okresů, nejvyšší byl v okresech Kladno (3,3 %) a Kolín (3,1 %). Nejnižší podíl nezaměstnaných byl zaznamenán v okresech Praha východ (1,1 %) a Benešov (1,4 %). Podíl nezaměstnaných žen zůstal stejný s minulým měsícem tj. na 2,5 % a podíl nezaměstnaných mužů zůstal rovněž stejný na 2,0 %.

Kraj evidoval k 30.6.2019 celkem 56 112 volných pracovních míst. Jejich počet byl o 3 067 nižší, než v předchozím měsíci a o 14 174 vyšší než ve stejném měsíci minulého roku. Na jedno volné pracovní místo připadalo v průměru 0,4 uchazeče, z toho nejvíce v okrese Kladno (1,1).

Z celkového počtu nahlášených volných míst bylo 1 292 míst vhodných pro osoby se zdravotním postižením (OZP), na jedno volné pracovní místo připadalo 2,6 OZP. Volných pracovních míst pro absolventy a mladistvé bylo registrováno 10 356, na jedno volné místo připadalo 0,1 uchazečů této kategorie. Z celkového počtu volných pracovních míst bylo 8 942 míst bez příznaku „pro cizince“. Na dalších 47 170 pozic pak mohli zaměstnavatelé přijímat také pracovníky ze zahraničí.

V rámci aktivní politiky zaměstnanosti (APZ) bylo od počátku roku 2019 prostřednictvím příspěvků APZ podpořeno 1 271 osob, z toho bylo zařazeno 394 osob do rekvalifikačních kurzů. Nejčastějšími obory činností, které jsou ÚP ČR podporovány prostřednictvím rekvalifikace, jsou obory spojené se službami pro obyvatelstvo.

Informace o vývoji nezaměstnanosti v ČR v elektronické formě jsou zveřejněny na internetové adrese: <http://portal.mpsv.cz/sz/stat>.



## 1. Základní charakteristika vývoje nezaměstnanosti a volných pracovních míst ve Středočeském kraji

### Tabulka č. 1 - Vývoj nezaměstnanosti

ukazatel (celkový počet)		stav k		
		<i>Před rokem</i>	<i>Minulý měsíc</i>	<b>Aktuální měsíc</b>
evidovaní uchazeči o zaměstnání		24455	22072	<b>21 929</b>
- z toho	ženy	13 667	12 173	<b>12 229</b>
	absolventi a mladiství	834	847	<b>781</b>
	uchazeči se zdravotním postižením	3876	3427	<b>3 339</b>
uchazeči s nárokem na Pvn		8203	8401	<b>8 517</b>
podíl nezaměstnaných osob v % <sup>1)</sup>		2,5	2,3	<b>2,2</b>
volná pracovní místa		41938	59179	<b>56 112</b>
počet uchazečů na 1 volné pracovní místo		0,6	0,4	<b>0,4</b>

### Tabulka č. 2 - Tok nezaměstnanosti

ukazatel (celkový počet)		stav k		
		<i>Před rokem</i>	<i>Minulý měsíc</i>	<b>Aktuální měsíc</b>
nově evidovaní uchazeči o zaměstnání - ve sled. měsíci		3598	3 714	<b>3 772</b>
uchazeči s ukonč. evidencí a vyřazení - ve sled. měsíci		4064	4 577	<b>3 915</b>
- z toho umístění celkem		2486	2 860	<b>2 401</b>
- z toho umístění úřadem práce		461	1 599	<b>1 427</b>



Tabulka č. 3 - Nezaměstnanost v okresech Středočeského kraje k 30.6.2019

Okres	Počet nezaměstnaných		Volná pracovní místa	Počet uchazečů na 1 VPM	Podíl nezaměstnaných osob [%]
	Celkem	z toho ženy			
Benešov	1019	551	2383	0,4	1,4
Beroun	1549	834	3565	0,4	2,3
Kladno	3899	2175	3656	1,1	3,3
Kolín	2274	1308	2374	1,0	3,1
Kutná Hora	1382	798	1916	0,7	2,6
Mělník	2110	1237	3421	0,6	2,7
Mladá Boleslav	1475	843	7954	0,2	1,6
Nymburk	2049	1123	4124	0,5	3,0
Praha Východ	1372	755	16533	0,1	1,1
Praha Západ	1540	850	5950	0,3	1,4
Příbram	2362	1214	3165	0,7	3,0
Rakovník	898	541	1071	0,8	2,3
Středočeský kraj	21929	12229	56112	0,4	2,2
Česká republika	195723	105544	342510	0,6	2,6



## 2. Vybrané nástroje aktivní politiky zaměstnanosti ve Středočeském kraji

Tabulka č. 4 – Osoby podpořené v rámci APZ a rekvalifikace uchazečů a zájemců o zaměstnání

Osoby podpořené v rámci APZ a rekvalifikace uchazečů a zájemců o zaměstnání				
ukazatel (celkový počet)	Sledovaný stav k		Celkem od počátku roku do	
	30.6.2018	30.6.2019	30.6.2018	30.6.2019
<b>osoby podpořené v rámci APZ</b>				
veřejně prospěšné práce (VPP)	360	529	308	590
veřejně prospěšné práce (VPP) - ESF <sup>1)</sup>	768	3	705	9
společensky účelná prac. místa (SÚPM)	78	14	52	43
společensky účelná prac. místa (SÚPM) - ESF <sup>1)</sup>	658	326	568	221
SÚPM - samostatně výděleč. činnost (SVČ)	118	55	57	1
SÚPM - samostatně výděleč. činnost (SVČ) - ESF <sup>1)</sup>	0	0	0	0
zřízení pracovního místa pro OZP (bez SVČ)	16	2	0	1
zřízení pracovního místa pro OZP SVČ	0	0	0	0
ostatní nástroje APZ	57	27	48	12
<b>rekvalifikace uchazečů a zájemců o zaměstnání</b>				
uchazeči a zájemci zařazení do rekvalifikací	0	0	3	1
uchazeči a zájemci zařazení do rekvalifikací - ESF <sup>1)</sup>	11	1	30	8
uchazeči a zájemci, kteří zahájili zvolenou rekvalifikaci	0	0	31	0
uchazeči a zájemci, kteří zahájili zvolenou rekvalifikaci - ESF <sup>1)</sup>	48	36	402	385
<b>Osoby podpořené v rámci APZ celkem</b>	<b>2114</b>	<b>993</b>	<b>2204</b>	<b>1271</b>

1) financováno převážně z Evropského sociálního fondu

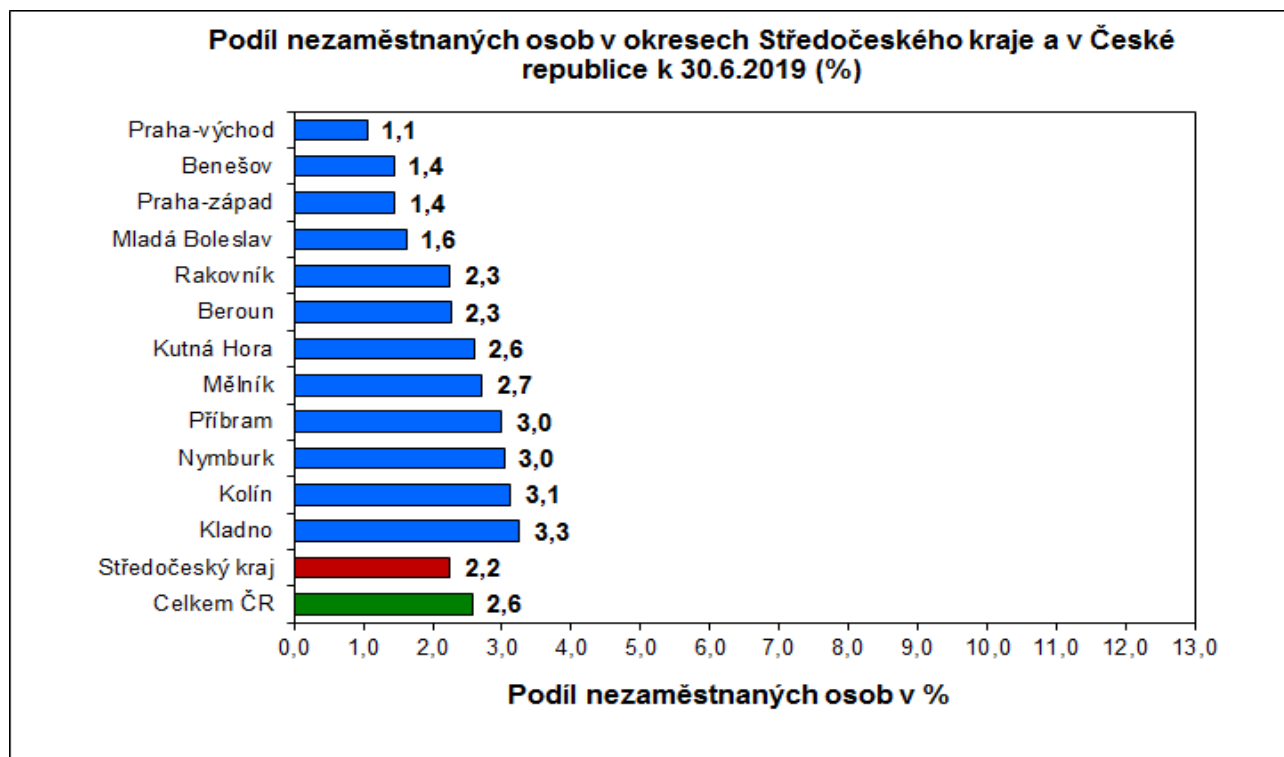
Podrobnější statistické údaje o nástrojích APZ naleznete na stránkách Integrovaného portálu MPSV, v měsíčních statistikách nezaměstnanosti <http://portal.mpsv.cz/sz/stat/nz/mes>

## 3. MAPY „ArcView“ - Podíl nezaměstnaných v okrese kraje, apod. (viz přílohy)

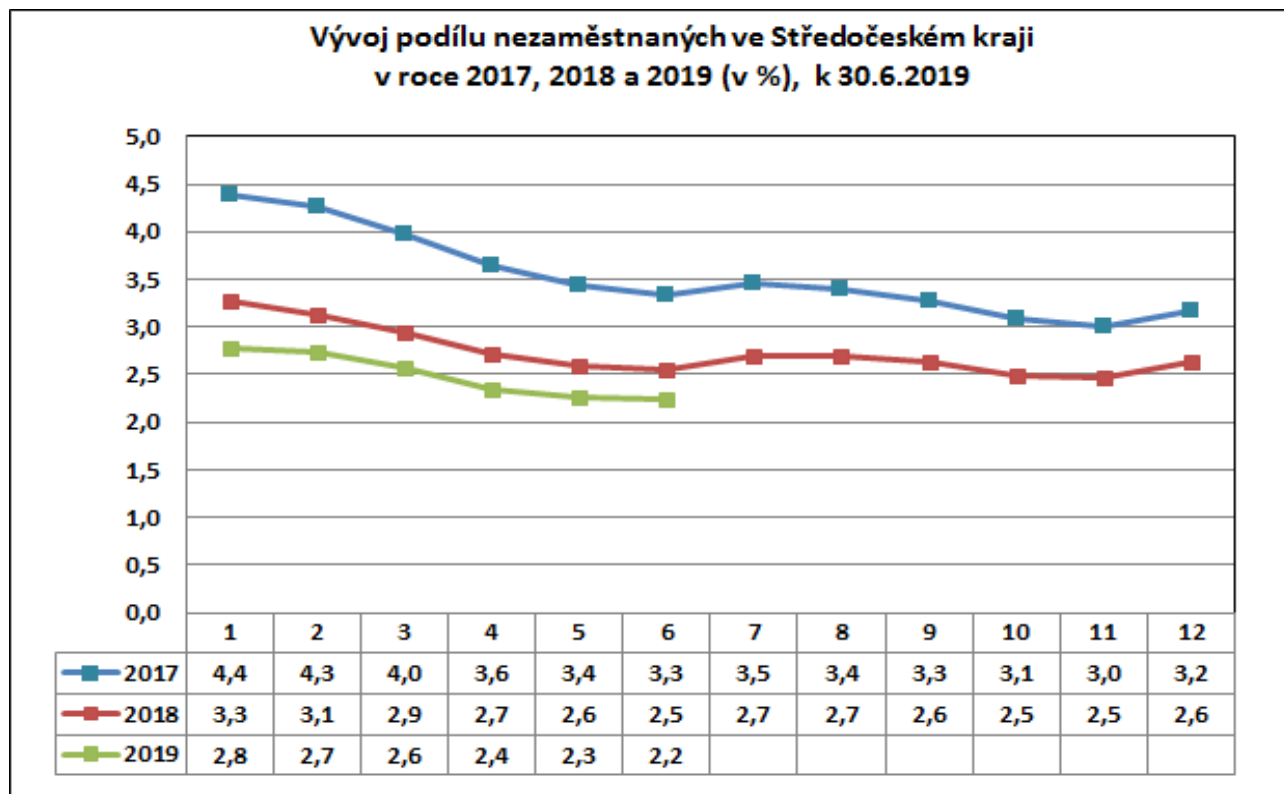
## 4. GRAFY



### Podíl nezaměstnaných osob v okresech Středočeského kraje a v ČR k 30.6.2019

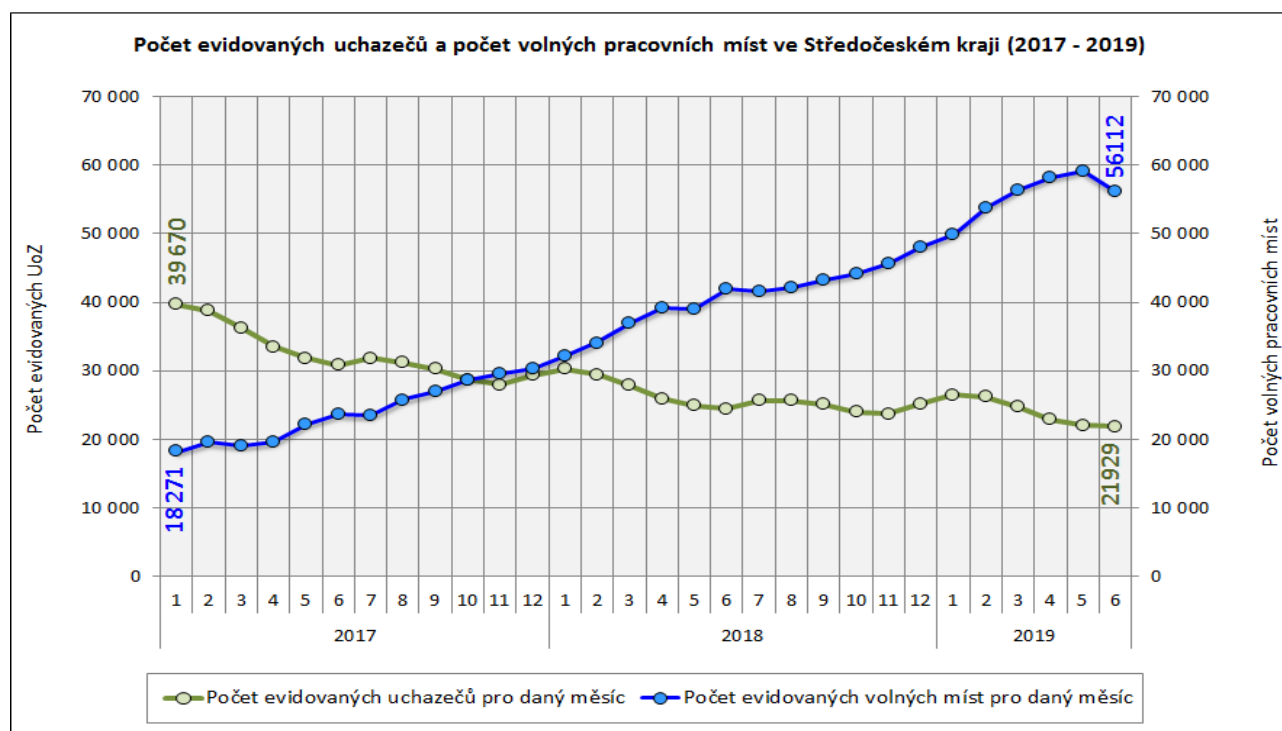


### Vývoj podílu nezaměstnaných ve Středočeském kraji v letech 2017 - 2019

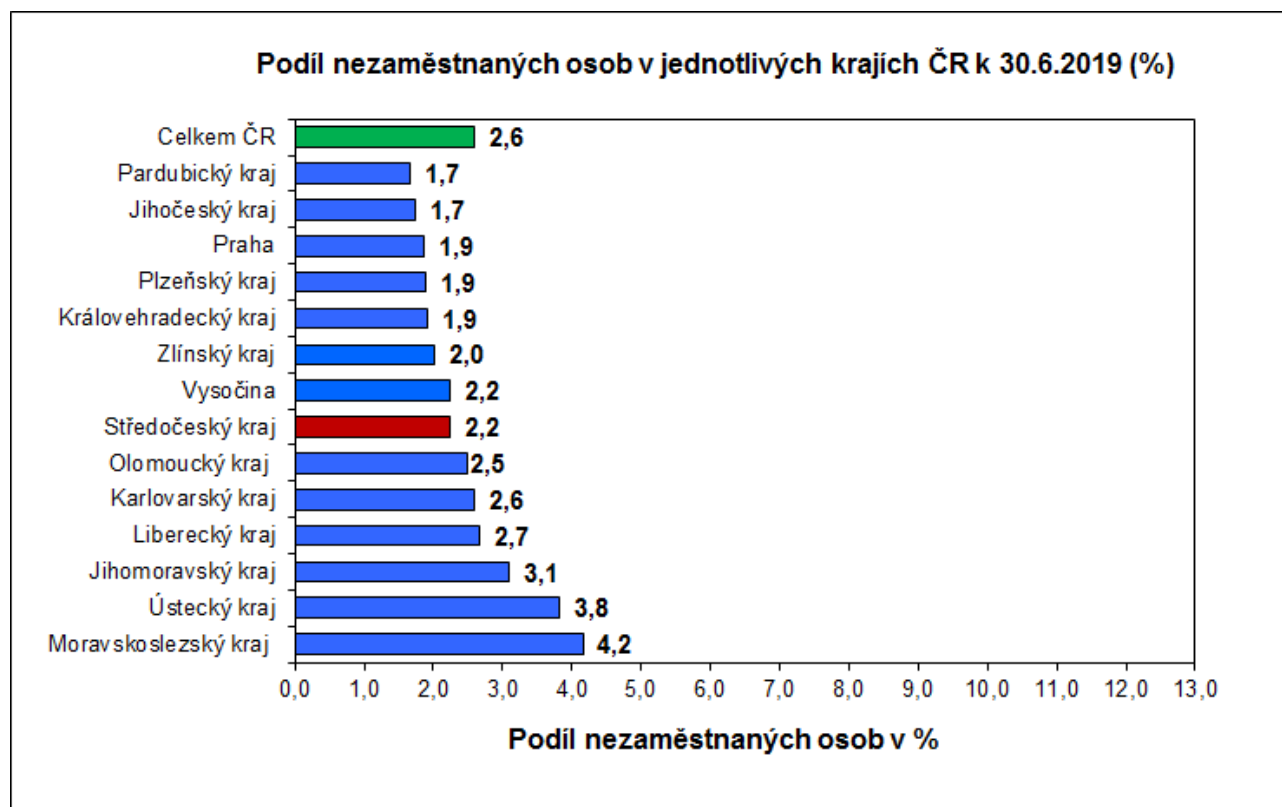




### Vývoj počtu uchazečů a VPM ve Středočeském kraji v letech 2017 - 2019



### Podíl nezaměstnaných osob v jednotlivých krajích ČR k 30.6.2019 v (%)







## 5. Setřídění okresů k 30.6.2019

	PNO v %		meziměs. přírůst / úbytek nezam. v %		počet uchazečů na 1 VPM	
1	Karviná	6,7	Rokycany	4,2	Karviná	5,2
2	Ostrava-město	5,0	Plzeň-město	3,8	Sokolov	2,8
3	Most	4,8	Nymburk	2,3	Jeseník	2,6
4	Chomutov	4,7	Plzeň-jih	2,1	Ústí nad Labem	2,2
5	Bruntál	4,6	Příbram	1,9	Most	2,1
6	Ústí nad Labem	4,4	Mladá Boleslav	1,9	Hodonín	2,1
7	Louny	4,2	Ústí nad Orlicí	1,5	Bruntál	2,1
8	Sokolov	3,9	Žďár nad Sázavou	0,9	Znojmo	1,9
9	Znojmo	3,9	Pelhřimov	0,6	Blansko	1,8
10	Hodonín	3,9	Benešov	0,6	Ostrava-město	1,7
11	Brno-město	3,8	Beroun	0,2	Litoměřice	1,6
12	Děčín	3,7	Jihlava	-0,1	Děčín	1,6
13	Jeseník	3,3	Tachov	-0,1	Frýdek-Místek	1,6
14	Kladno	3,3	Frýdek-Místek	-0,1	Přerov	1,5
15	Kolín	3,1	Praha	-0,3	Opava	1,3
16	Nymburk	3,0	Praha-východ	-0,3	Šumperk	1,3
17	Příbram	3,0	České Budějovice	-0,4	Žďár nad Sázavou	1,3
18	Přerov	3,0	Uherské Hradiště	-0,6	Louny	1,2
19	Liberec	2,9	Plzeň-sever	-0,7	Kroměříž	1,2
20	Jablonec nad Nisou	2,8	Zlín	-0,8	Jablonec nad Nisou	1,2
21	Šumperk	2,7	Jičín	-0,8	Třebíč	1,2
22	Semily	2,7	Brno-venkov	-0,9	Kladno	1,1
23	Teplice	2,7	Rakovník	-1,0	Břeclav	1,0
24	Třebíč	2,7	Havlíčkův Brod	-1,1	Brno-město	1,0
25	Mělník	2,7	Pardubice	-1,1	Trutnov	1,0
26	Kutná Hora	2,6	Trutnov	-1,2	Kolín	1,0
27	Frýdek-Místek	2,6	Třebíč	-1,3	Nový Jičín	1,0
28	Žďár nad Sázavou	2,6	Klatovy	-1,4	Chomutov	0,9
29	Nový Jičín	2,5	Kladno	-1,6	Teplice	0,9
30	Litoměřice	2,5	Tábor	-1,6	Olomouc	0,8
31	Vsetín	2,4	Kolín	-1,7	Rakovník	0,8
32	Český Krumlov	2,4	Domažlice	-1,8	Havlíčkův Brod	0,8
33	Břeclav	2,4	Mělník	-1,9	Strakonice	0,8
34	Jihlava	2,4	Olomouc	-1,9	Příbram	0,7
35	Karlovy Vary	2,4	Brno-město	-2,0	Semily	0,7
36	Tachov	2,4	Cheb	-2,2	Kutná Hora	0,7
37	Kroměříž	2,3	Strakonice	-2,2	Liberec	0,7
38	Brno-venkov	2,3	Karviná	-2,3	Náchod	0,7
39	Beroun	2,3	Písek	-2,4	Vyškov	0,7
40	Tábor	2,3	Česká Lípa	-2,5	Vsetín	0,7
41	Rakovník	2,3	Blansko	-2,5	Jihlava	0,6
42	Náchod	2,2	Ostrava-město	-2,6	Mělník	0,6
43	Olomouc	2,2	Liberec	-2,6	Uherské Hradiště	0,6
44	Rokycany	2,2	Prachatice	-2,7	Česká Lípa	0,6
45	Opava	2,2	Nový Jičín	-2,8	Prostějov	0,6
46	Hradec Králové	2,2	Louny	-2,8	Hradec Králové	0,5
47	Strakonice	2,1	Břeclav	-2,8	Nymburk	0,5
48	Blansko	2,1	Kroměříž	-2,8	Tábor	0,5
49	Česká Lípa	2,0	Litoměřice	-2,8	Chrudim	0,5
50	Trutnov	2,0	Svitavy	-3,0	Zlín	0,5
51	Plzeň-město	2,0	Vsetín	-3,1	Karlovy Vary	0,5
52	Plzeň-sever	2,0	Chomutov	-3,2	České Budějovice	0,4
53	Svitavy	1,9	Kutná Hora	-3,3	Brno-venkov	0,4
54	Praha	1,9	Hradec Králové	-3,4	Jindřichův Hradec	0,4
55	Prostějov	1,9	Náchod	-3,5	Beroun	0,4
56	Havlíčkův Brod	1,9	Vyškov	-3,9	Svitavy	0,4
57	Vyškov	1,8	Jablonec nad Nisou	-3,9	Jičín	0,4
58	Domažlice	1,8	Hodonín	-3,9	Benešov	0,4
59	Zlín	1,8	Karlovy Vary	-4,1	Plzeň-sever	0,4
60	Uherské Hradiště	1,7	Chrudim	-4,1	Cheb	0,4
61	Chrudim	1,7	Teplice	-4,1	Písek	0,4
62	Pardubice	1,7	Bruntál	-4,2	Klatovy	0,4
63	Jičín	1,7	Sokolov	-4,3	Rokycany	0,3
64	Mladá Boleslav	1,6	Děčín	-4,3	Český Krumlov	0,3
65	Cheb	1,6	Opava	-4,3	Prachatice	0,3
66	Klatovy	1,6	Praha-západ	-4,3	Plzeň-město	0,3
67	České Budějovice	1,6	Prostějov	-4,4	Praha-západ	0,3
68	Prachatice	1,5	Semily	-5,3	Ústí nad Orlicí	0,3
69	Ústí nad Orlicí	1,5	Rychnov nad Kněžnou	-5,6	Praha	0,2
70	Písek	1,5	Přerov	-6,0	Rychnov nad Kněžnou	0,2
71	Praha-západ	1,4	Šumperk	-6,0	Pelhřimov	0,2
72	Benešov	1,4	Znojmo	-8,1	Mladá Boleslav	0,2
73	Plzeň-jih	1,4	Český Krumlov	-8,1	Plzeň-jih	0,2
74	Pelhřimov	1,3	Most	-8,5	Pardubice	0,1
75	Jindřichův Hradec	1,1	Jindřichův Hradec	-9,4	Domažlice	0,1
76	Rychnov nad Kněžnou	1,1	Ústí nad Labem	-9,5	Tachov	0,1
77	Praha-východ	1,1	Jeseník	-9,6	Praha-východ	0,1
	Celkem ČR	2,6	Celkem ČR	-2,5	Celkem ČR	0,6



## 7. Přílohy k měsíční statistické zprávě

**Středočeský kraj**

## Vývoj počtu uchazečů, meziměsíční a meziroční rozdíl

Rok	Měsíc	Počet evidovaných uchazečů pro daný měsíc	Meziroční rozdíl	Meziroční rozdíl (%)	Meziměsíční rozdíl	Meziměsíční rozdíl (%)	Rozdíl počtu uchazečů mezi daným měsícem a před třemi měsíci	Rozdíl počtu uchazečů mezi daným měsícem a před třemi měsíci (%)
2016	1	49 219	-8 995	-15,45%	1 117	2,32%	2 735	5,88%
	2	48 427	-8 902	-15,53%	-792	-1,61%	1 872	4,02%
	3	46 417	-8 732	-15,83%	-2 010	-4,15%	-1 685	-3,50%
	4	43 528	-8 572	-16,45%	-2 889	-6,22%	-5 691	-11,56%
	5	41 564	-8 262	-16,58%	-1 964	-4,51%	-6 863	-14,17%
	6	40 638	-7 976	-16,41%	-926	-2,23%	-5 779	-12,45%
	7	41 295	-7 889	-16,04%	657	1,62%	-2 233	-5,13%
	8	40 834	-7 760	-15,97%	-461	-1,12%	-730	-1,76%
	9	39 811	-8 043	-16,81%	-1 023	-2,51%	-827	-2,04%
	10	38 062	-8 422	-18,12%	-1 749	-4,39%	-3 233	-7,83%
	11	37 511	-9 044	-19,43%	-551	-1,45%	-3 323	-8,14%
	12	38 966	-9 136	-18,99%	1 455	3,88%	-845	-2,12%
2017	1	39 670	-9 549	-19,40%	704	1,81%	1 608	4,22%
	2	38 810	-9 617	-19,86%	-860	-2,17%	1 299	3,46%
	3	36 274	-10 143	-21,85%	-2 536	-6,53%	-2 692	-6,91%
	4	33 522	-10 006	-22,99%	-2 752	-7,59%	-6 148	-15,50%
	5	31 835	-9 729	-23,41%	-1 687	-5,03%	-6 975	-17,97%
	6	30 861	-9 777	-24,06%	-974	-3,06%	-5 413	-14,92%
	7	31 819	-9 476	-22,95%	958	3,10%	-1 703	-5,08%
	8	31 254	-9 580	-23,46%	-565	-1,78%	-581	-1,83%
	9	30 255	-9 556	-24,00%	-999	-3,20%	-606	-1,96%
	10	28 697	-9 365	-24,60%	-1 558	-5,15%	-3 122	-9,81%
	11	27 993	-9 518	-25,37%	-704	-2,45%	-3 261	-10,43%
	12	29 370	-9 596	-24,63%	1 377	4,92%	-885	-2,93%
2018	1	30 303	-9 367	-23,61%	933	3,18%	1 606	5,60%
	2	29 412	-9 398	-24,22%	-891	-2,94%	1 419	5,07%
	3	27 847	-8 427	-23,23%	-1 565	-5,32%	-1 523	-5,19%
	4	25 984	-7 538	-22,49%	-1 863	-6,69%	-4 319	-14,25%
	5	24 921	-6 914	-21,72%	-1 063	-4,09%	-4 491	-15,27%
	6	24 455	-6 406	-20,76%	-466	-1,87%	-3 392	-12,18%
	7	25 636	-6 183	-19,43%	1 181	4,83%	-348	-1,34%
	8	25 701	-5 553	-17,77%	65	0,25%	780	3,13%
	9	25 134	-5 121	-16,93%	-567	-2,21%	679	2,78%
	10	23 979	-4 718	-16,44%	-1 155	-4,60%	-1 657	-6,46%
	11	23 752	-4 241	-15,15%	-227	-0,95%	-1 949	-7,58%
	12	25 238	-4 132	-14,07%	1 486	6,26%	104	0,41%
2019	1	26 465	-3 838	-12,67%	1 227	4,86%	2 486	10,37%
	2	26 224	-3 188	-10,84%	-241	-0,91%	2 472	10,41%
	3	24 736	-3 111	-11,17%	-1 488	-5,67%	-502	-1,99%
	4	22 935	-3 049	-11,73%	-1 801	-7,28%	-3 530	-13,34%
	5	22 072	-2 849	-11,43%	-863	-3,76%	-4 152	-15,83%
	6	21 929	-2 526	-10,33%	-143	-0,65%	-2 807	-11,35%



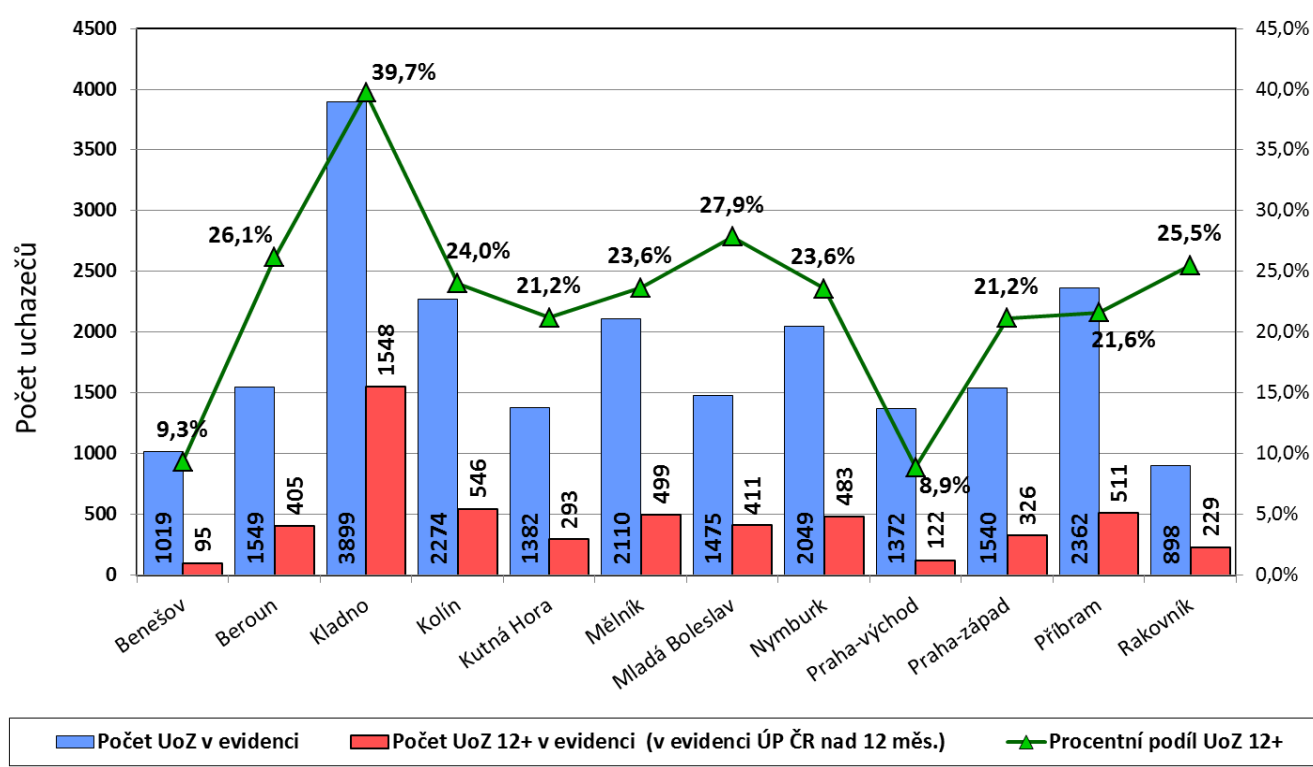
## Středočeský kraj

## Vývoj počtu volných míst, meziměsíční a meziroční rozdíl

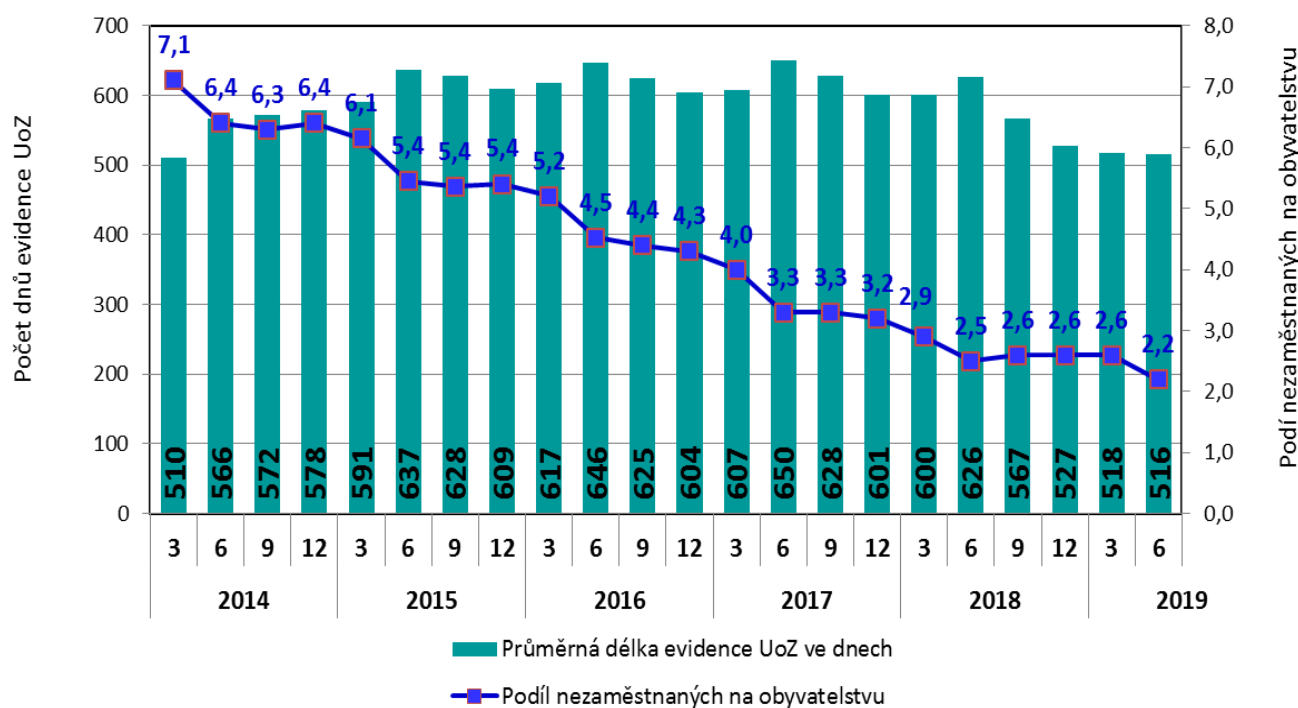
Rok	Měsíc	Počet evidovaných volných míst pro daný měsíc	Meziroční rozdíl	Meziroční rozdíl (%)	Meziměsíční rozdíl	Meziměsíční rozdíl (%)	Rozdíl počtu volných míst mezi daným měsícem a před třemi měsíci	Rozdíl počtu volných míst mezi daným měsícem a před třemi měsíci (%)
2016	1	14 113	5 660	66,96%	562	4,15%	-109	-0,77%
	2	15 151	6 395	73,04%	1 038	7,35%	1 654	12,25%
	3	15 321	5 463	55,42%	170	1,12%	1 770	13,06%
	4	15 360	4 592	42,64%	39	0,25%	1 247	8,84%
	5	16 972	5 588	49,09%	1 612	10,49%	1 821	12,02%
	6	17 024	4 996	41,54%	52	0,31%	1 703	11,12%
	7	17 396	4 740	37,45%	372	2,19%	2 036	13,26%
	8	17 567	4 835	37,98%	171	0,98%	595	3,51%
	9	18 264	4 714	34,79%	697	3,97%	1 240	7,28%
	10	17 668	3 446	24,23%	-596	-3,26%	272	1,56%
	11	18 376	4 879	36,15%	708	4,01%	809	4,61%
	12	18 650	5 099	37,63%	274	1,49%	386	2,11%
2017	1	18 271	4 158	29,46%	-379	-2,03%	603	3,41%
	2	19 574	4 423	29,19%	1 303	7,13%	1 198	6,52%
	3	19 098	3 777	24,65%	-476	-2,43%	448	2,40%
	4	19 618	4 258	27,72%	520	2,72%	1 347	7,37%
	5	22 238	5 266	31,03%	2 620	13,36%	2 664	13,61%
	6	23 673	6 649	39,06%	1 435	6,45%	4 575	23,96%
	7	23 480	6 084	34,97%	-193	-0,82%	3 862	19,69%
	8	25 810	8 243	46,92%	2 330	9,92%	3 572	16,06%
	9	27 007	8 743	47,87%	1 197	4,64%	3 334	14,08%
	10	28 702	11 034	62,45%	1 695	6,28%	5 222	22,24%
	11	29 589	11 213	61,02%	887	3,09%	3 779	14,64%
	12	30 321	11 671	62,58%	732	2,47%	3 314	12,27%
2018	1	32 233	13 962	76,42%	1 912	6,31%	3 531	12,30%
	2	34 100	14 526	74,21%	1 867	5,79%	4 511	15,25%
	3	37 036	17 938	93,93%	2 936	8,61%	6 715	22,15%
	4	39 105	19 487	99,33%	2 069	5,59%	6 872	21,32%
	5	39 066	16 828	75,67%	-39	-0,10%	4 966	14,56%
	6	41 938	18 265	77,16%	2 872	7,35%	4 902	13,24%
	7	41 565	18 085	77,02%	-373	-0,89%	2 460	6,29%
	8	42 180	16 370	63,43%	615	1,48%	3 114	7,97%
	9	43 298	16 291	60,32%	1 118	2,65%	1 360	3,24%
	10	44 153	15 451	53,83%	855	1,97%	2 588	6,23%
	11	45 690	16 101	54,42%	1 537	3,48%	3 510	8,32%
	12	48 071	17 750	58,54%	2 381	5,21%	4 773	11,02%
2019	1	49 856	17 623	54,67%	1 785	3,71%	5 703	12,92%
	2	53 741	19 641	57,60%	3 885	7,79%	8 051	17,62%
	3	56 386	19 350	52,25%	2 645	4,92%	8 315	17,30%
	4	58 114	19 009	48,61%	1 728	3,06%	8 258	16,56%
	5	59 179	20 113	51,48%	1 065	1,83%	5 438	10,12%
	6	56 112	14 174	33,80%	-3 067	-5,18%	-274	-0,49%



Celkový počet UoZ a počet UoZ 12+ , Středočeský kraj k 30.6.2019



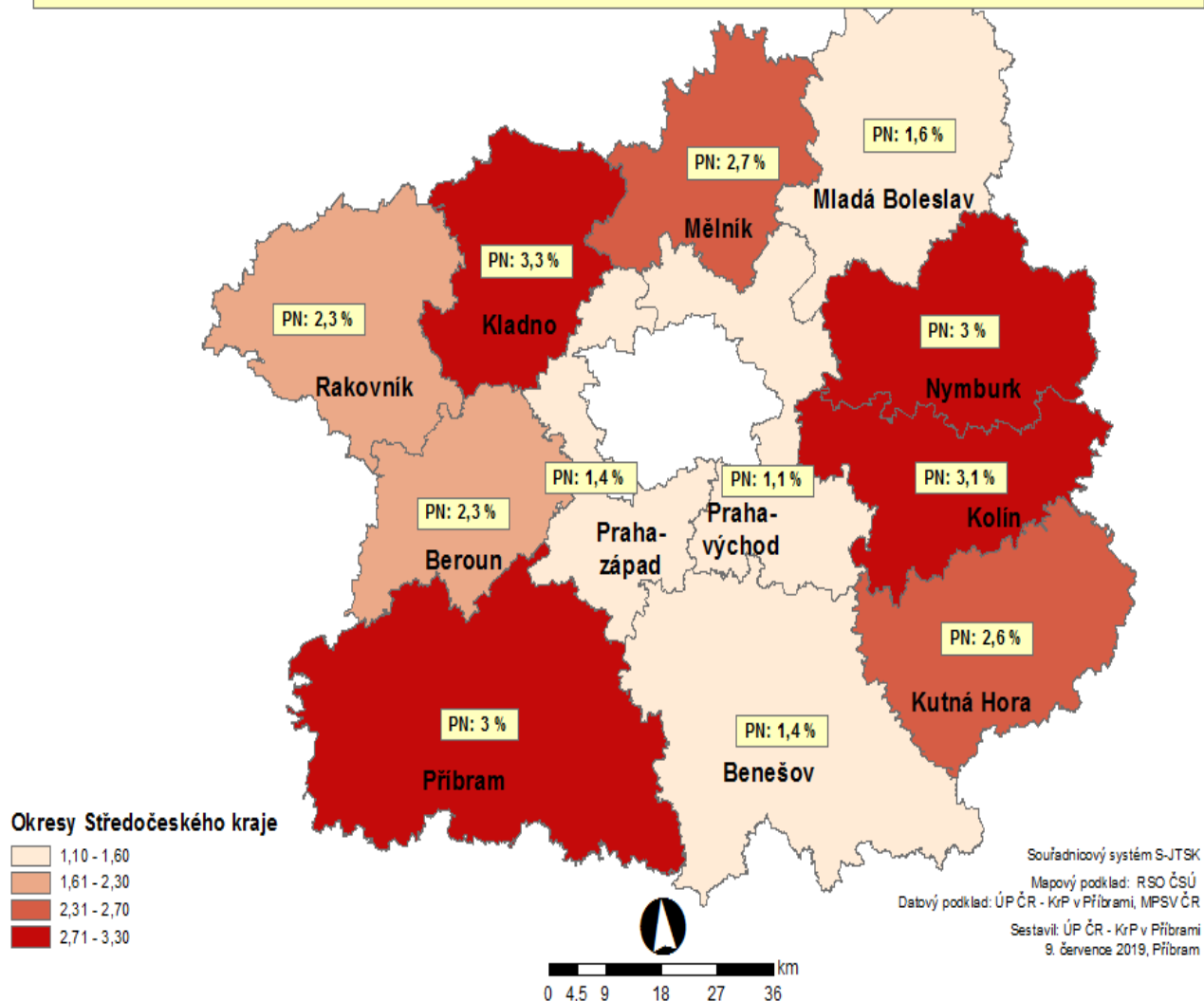
Průměrná délka evidence UoZ ve dnech



## PODÍL NEZAMĚSTNANÝCH NA OBYVATELSTVU (15-64 LET) [%]

v okresech Středočeského kraje, stav k 30. červnu 2019

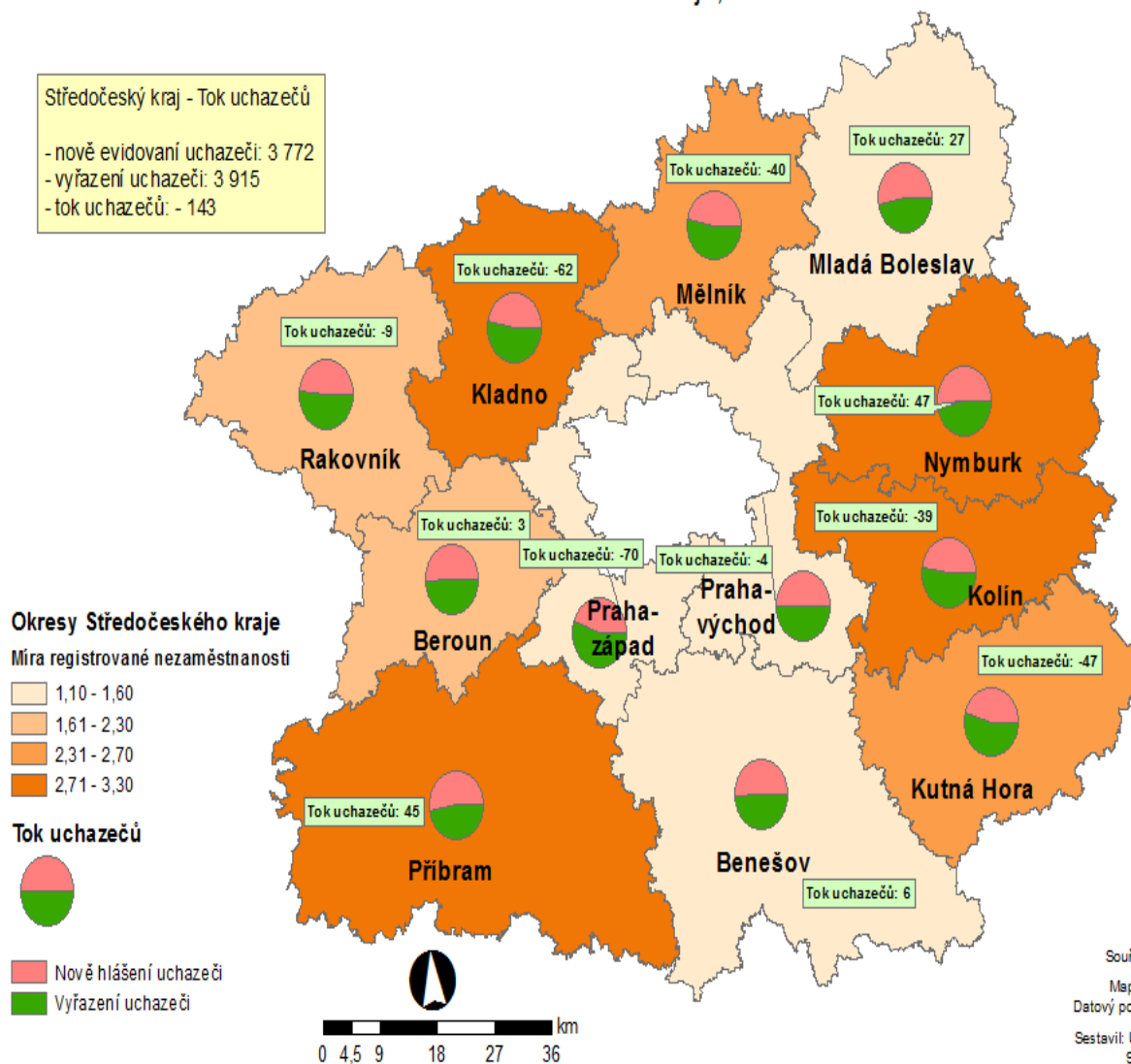
Podíl nezaměstnaných na obyvatelstvu (15-64 let) ve Středočeském kraji činí 2,2 % (ve srovnání s květnem 2019 : -0,1 p.b.).



## TOK UCHAZEČŮ [rozdíl mezi nově evidovanými a vyřazenými uchazeči] v okresech Středočeského kraje, stav k 30. červnu 2019

Středočeský kraj - Tok uchazečů

- nově evidovaní uchazeči: 3 772
- vyřazení uchazeči: 3 915
- tok uchazečů: - 143

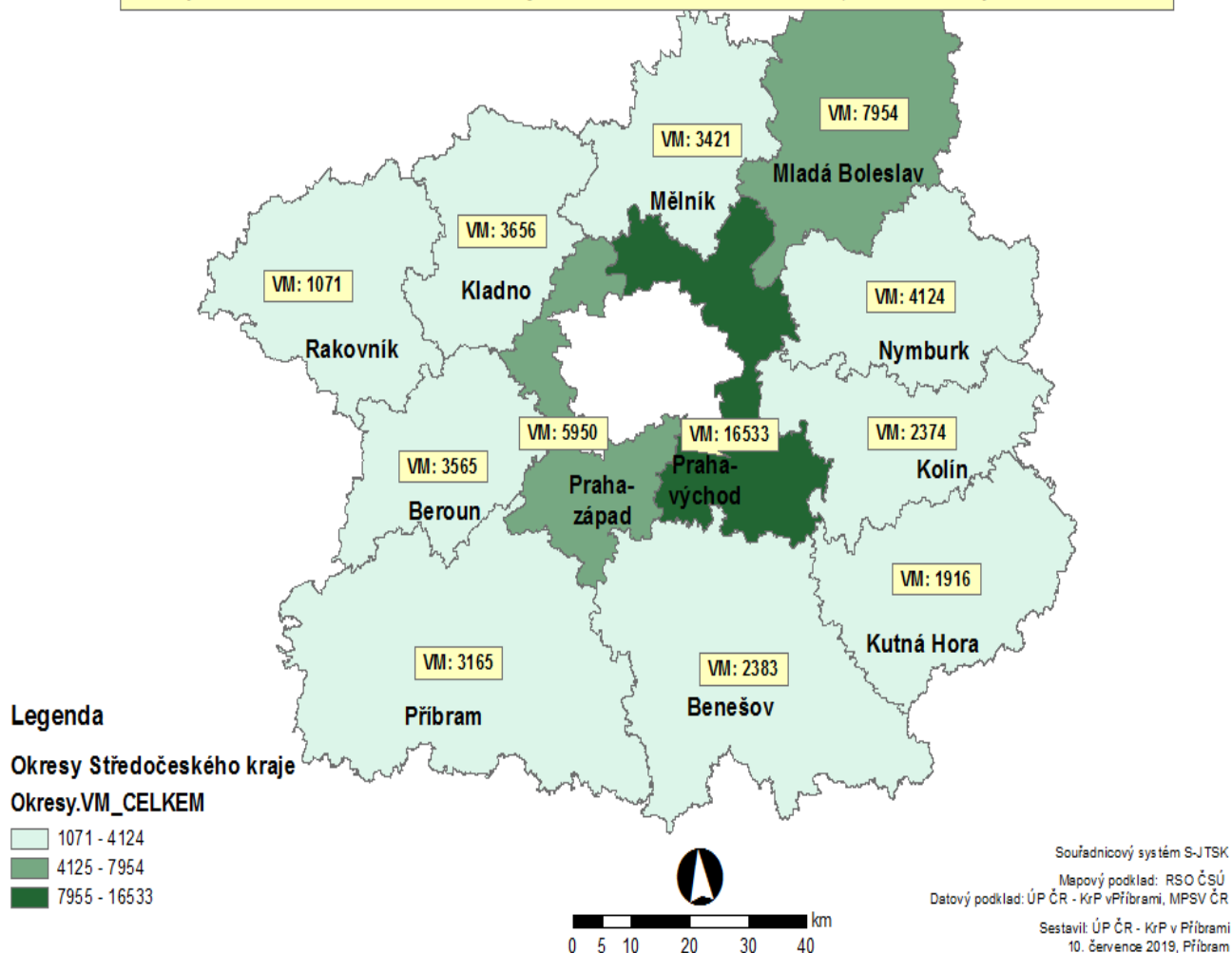


Souřadnicový systém S-JTSK  
Mapový podklad: RSO ČSÚ  
Datový podklad: ÚP ČR, MPSV ČR  
Sestavit: ÚP ČR - KřP v PŘÍBRAMI  
9. července 2019, Příbram

## POČET VPM EVIDOVANÝCH NA ÚP ČR - KrP v PŘÍBRAMI

Okresy Středočeského kraje, stav k 30. červnu 2019

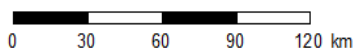
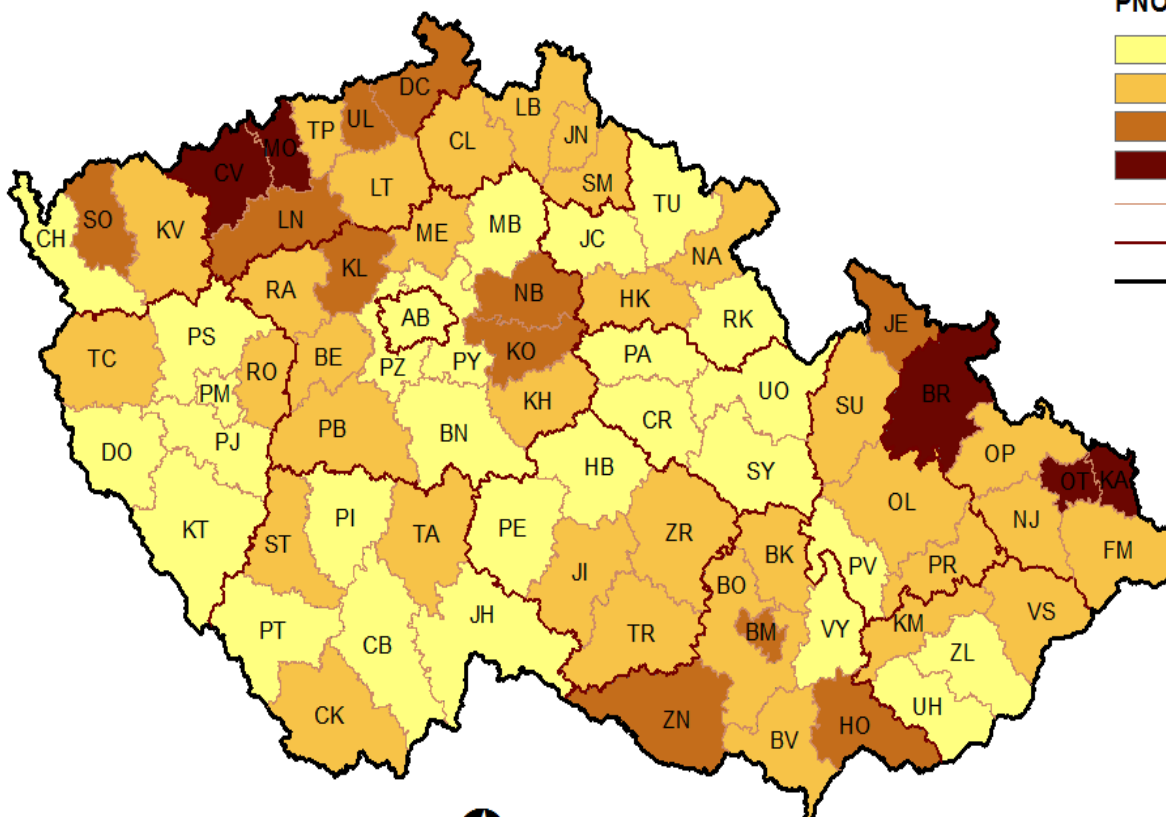
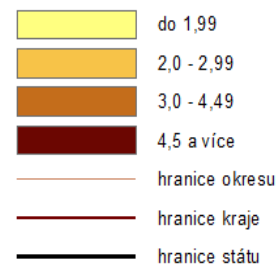
Volná pracovní místa ve Středočeském kraji k 30.6.2019 - celkem 56112 VPM, meziměsíčně pokles o 3067 VPM.





## PODÍL NEZAMĚŠTNANÝCH OSOB (PNO) NA POČTU OBYVATEL v okresech České republiky k 30. 6. 2019

PNO v %



© Úřad práce ČR, GR  
Datum zhotovení 9. 7. 2019  
Zdroj dat: MPSV, ČSÚ