

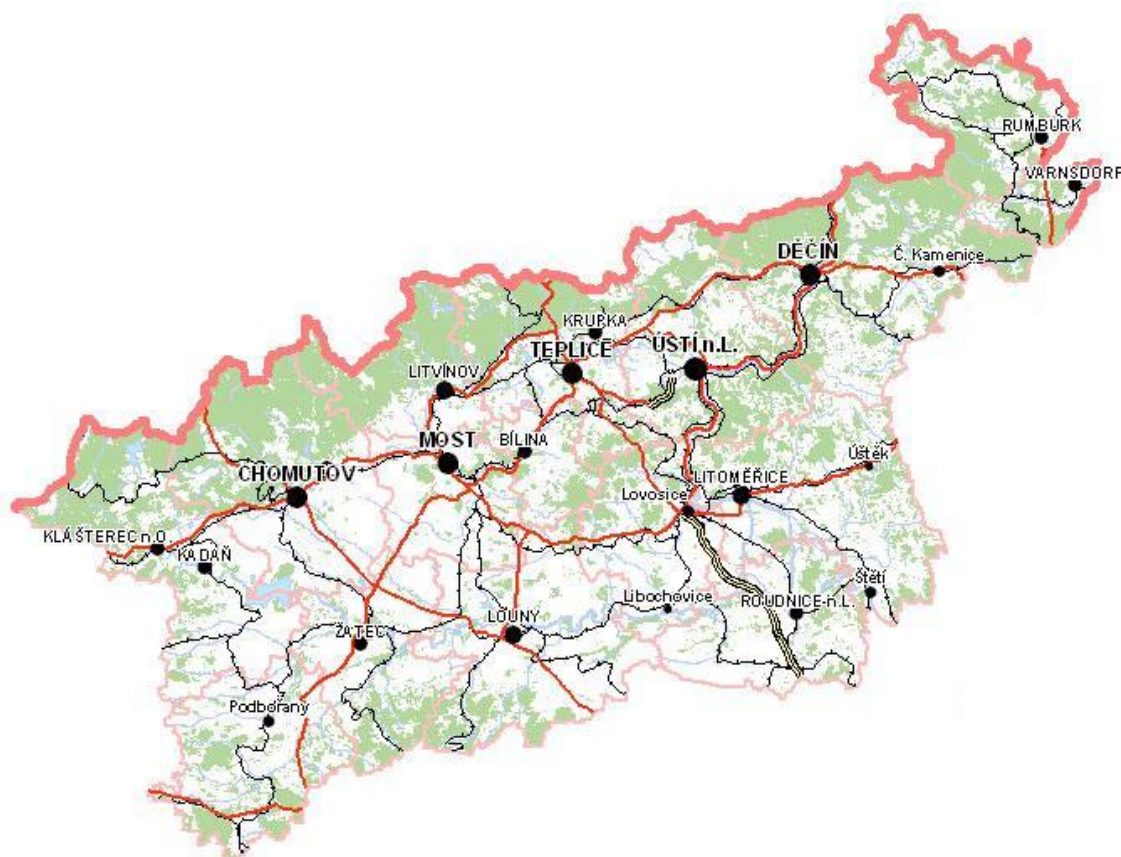


Úřad práce ČR

Krajská pobočka v Ústí nad Labem

Dvořákova 18 | 400 01 Ústí nad Labem | Tel.: 950 171 111

# INFORMACE ÚP ČR - krajská pobočka v Ústí nad Labem SRPEN 2013

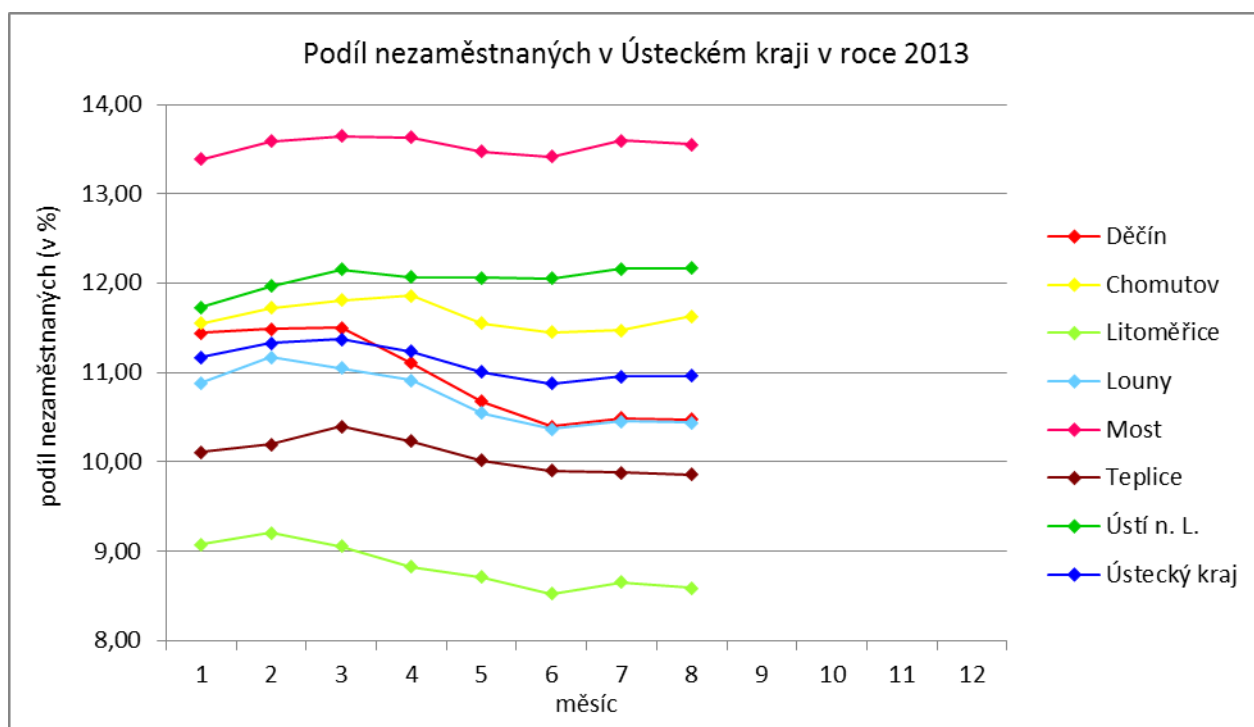


**Osnova:**

<b>1. UCHAZEČI O ZAMĚSTNÁNÍ A VOLNÁ PRACOVNÍ MÍSTA .....</b>	<b>2</b>
<b>2. AKTIVNÍ POLITIKA ZAMĚSTNANOSTI .....</b>	<b>4</b>
<b>3. NEPOJISTNÉ SOCIÁLNÍ DÁVKY .....</b>	<b>7</b>
<b>4. PROJEKTY Z ESF .....</b>	<b>8</b>
<b>5. AKTIVITY EURES PORADCE .....</b>	<b>9</b>
<b>6. VEŘEJNÁ SLUŽBA .....</b>	<b>10</b>
<b>7. TISKOVÉ ZPRÁVY MPSV A GŘ .....</b>	<b>10</b>
<b>8. PERSONÁLNÍ SITUACE .....</b>	<b>10</b>

## 1. UCHAZEČI O ZAMĚŠTNÁNÍ A VOLNÁ PRACOVNÍ MÍSTA

Podíl nezaměstnaných osob na obyvatelstvu ve věku 15 - 64 let v Ústeckém kraji k 31. 8. 2013 se meziměsíčně nezměnil a zůstává na hodnotě 10,96 %. Jeho pokles byl zaznamenán v pěti okresech, přičemž největší nastal v okrese Litoměřice (-0,07 %). Nejvyšší nárůst byl zaznamenán v okrese Chomutov (0,16 %). Ve srovnání s loňským rokem je podíl nezaměstnaných vyšší o 1,24 % (8/2012 - 9,72 %).



V evidenci krajské pobočky bylo k 31. 8. 2013 celkem 63 226 uchazečů o zaměstnání, což je celkem o 166 osob méně než ke konci července. Počet uchazečů klesl v šesti okresech Ústeckého kraje s výjimkou okresu Chomutov (121). Největší pokles byl zaznamenán v okrese Litoměřice (-72). V meziročním srovnání se jedná o nárůst 5 746 uchazečů o zaměstnání (8/2012 - 57 480). Z celkového počtu nezaměstnaných osob je 61 912 dosažitelných, kterých v meziměsíčním srovnání 54 ubylo. Meziročně se jedná o nárůst 6 118 uchazečů (8/2012 - 55 794).

V srpnu 2013 se na Krajské pobočce v Ústí nad Labem přišlo nově zaevidovat 4 050 uchazečů, což znamená, že se v průběhu měsíce zaevidovalo o 954 občanů méně než v průběhu července. Zároveň bylo vyřazeno z evidence 4 216 uchazečů, tj. o 434 méně než v předchozím měsíci, z toho ověřeně nastoupilo do nového zaměstnání nejméně 1 597, tj. o 272 uchazečů méně než v červenci.

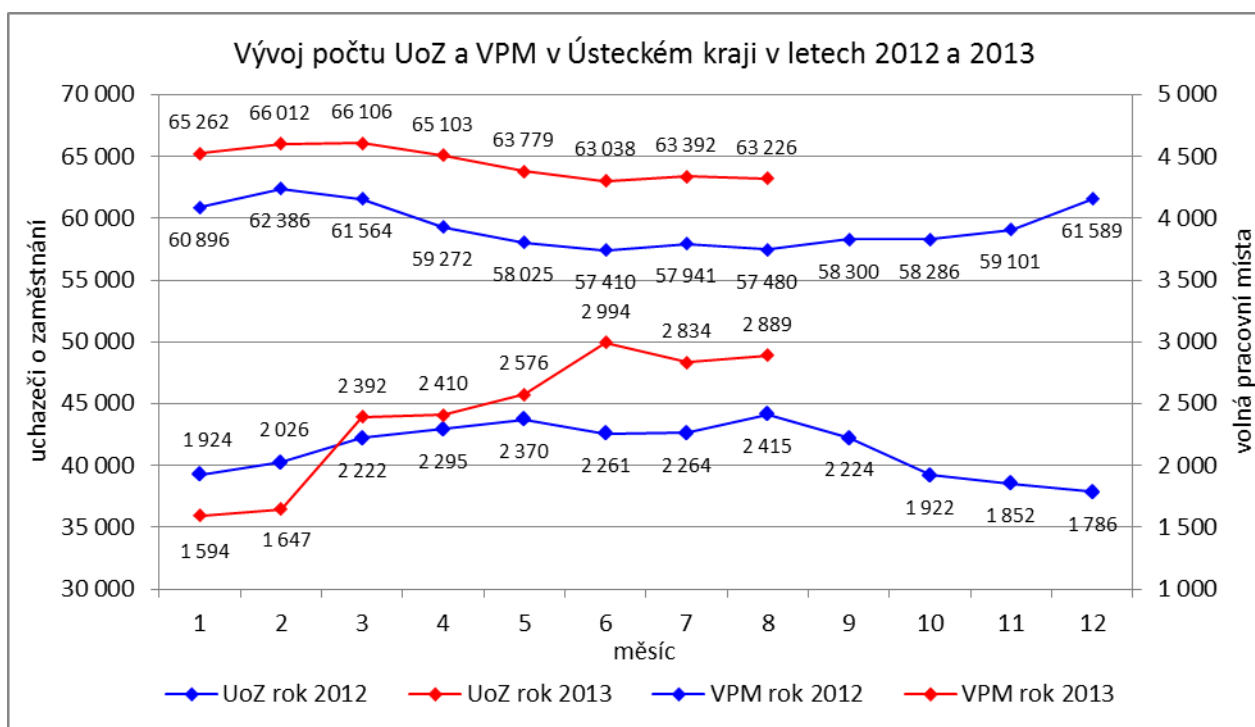
Počet absolventů oproti minulému měsíci stoupl o 121 na současných 2 356. K nárůstu došlo ve všech okresech kraje, největšímu v okrese Chomutov (48). V meziročním srovnání je v evidenci o 732 absolventů více (8/2012 - 1 624). Počet mladistvých se meziměsíčně snížil o 43 na hodnotu 677. K poklesu došlo v pěti okresech, přičemž nejvyšší byl v Ústí nad Labem (-15). K mírnému nárůstu došlo v okrese Teplice (1) a v okrese Litoměřice se počet meziměsíčně nezměnil. V porovnání s loňskem je mladistvých o 24 méně (8/2012 - 701).

Počet osob se zdravotním postižením v evidenci uchazečů o zaměstnání krajské pobočky se v srpnu ve srovnání s předchozím měsícem zvýšil o 30 na 7 098. K nárůstu došlo ve čtyřech okresech kraje, přičemž největší byl v okrese Most (22). Nejvyšší pokles byl zaznamenán v okrese Litoměřice (-7). Meziročně se jedná o nárůst 2 osob se zdravotním postižením (8/2012 - 7 096).

K 31. 8. 2013 bylo v Ústeckém kraji registrováno 2 889 volných pracovních míst. Ve srovnání s červencem se jedná o nárůst 55 míst a meziročně o 474 míst (8/2012 - 2 415). V srpnu se snížil počet uchazečů na jedno volné pracovní místo na 21,89 (7/2013 - 22,37).

V průběhu srpna došlo k mírnému snížení počtu evidovaných uchazečů o zaměstnání, ale podíl nezaměstnaných se meziměsíčně nezměnil. Situace v regionu tak zůstává neměnná a lze se předpokládat, že v průběhu nejbližších měsíců nedojde k významnému zlepšení. Zaměstnavatelé nabízející snadno

obsaditelná pracovní místa jsou okamžitě zavaleni nabídkou životopisů a v nabídce ÚP tak zůstávají pouze méně poptávané pracovní pozice vyžadující specifické vzdělání, znalosti či dovednosti.



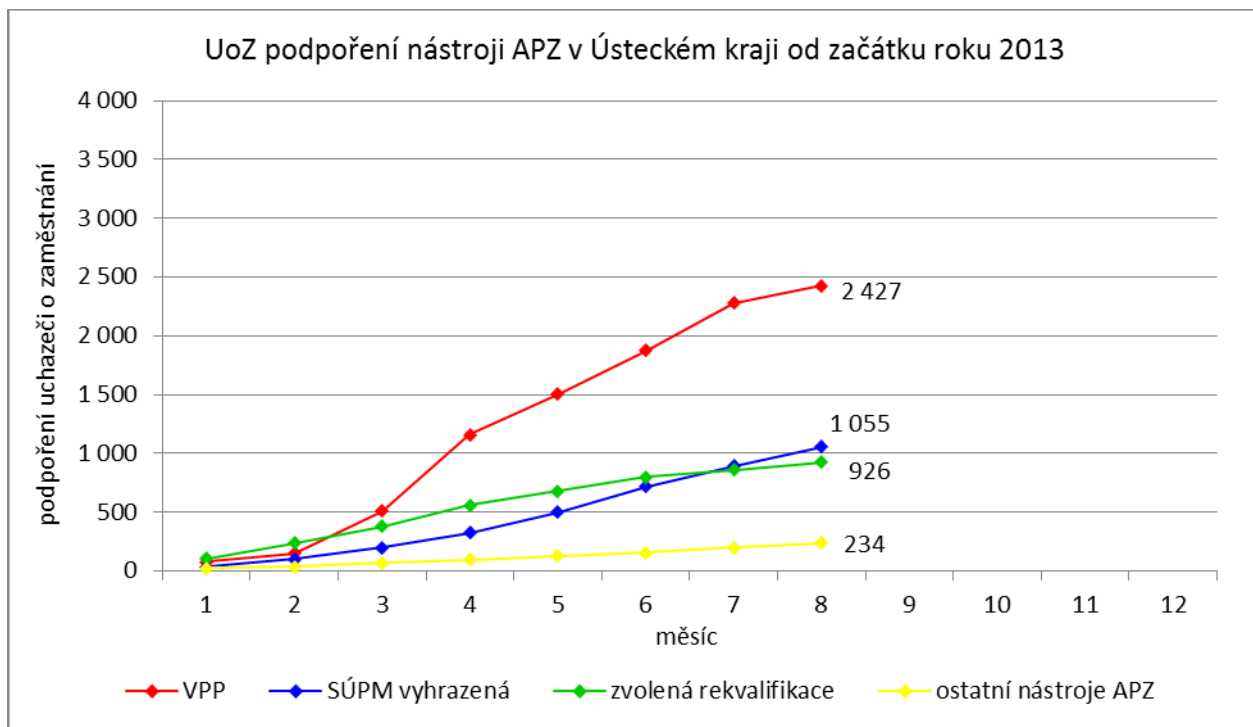
Okresy	Uchazeči o zaměstnání										Uchazeči s nár. na PvN ke konci sled. měsíce
	ke konci min. měsíce	nově hlášení	vyřazení a s ukončenou evidencí					ke konci sled. měsíce	z toho dosažitelní		
			celkem	z toho			celkem		z toho ve věku 15-64 let		
				umístění ÚP	umístění jinak	sankčně vyřazení				ostatní	
Děčín	9 659	631	687	34	276	11	366	9 603	9 358	9 353	1 632
Chomutov	10 263	713	592	31	207	21	333	10 384	10 207	10 188	1 658
Litoměřice	7 110	539	611	29	228	5	349	7 038	6 938	6 931	1 487
Louny	6 579	442	482	12	204	9	257	6 539	6 204	6 197	1 201
Most	10 833	635	675	22	174	21	458	10 793	10 759	10 743	1 583
Teplice	8 972	568	633	18	152	49	414	8 907	8 608	8 600	1 195
Ústí n. L.	9 976	522	536	16	194	10	316	9 962	9 838	9 827	1 434
<b>Ústecký kraj</b>	<b>63 392</b>	<b>4 050</b>	<b>4 216</b>	<b>162</b>	<b>1 435</b>	<b>126</b>	<b>2 493</b>	<b>63 226</b>	<b>61 912</b>	<b>61 839</b>	<b>10 190</b>

Okresy	Počet osob v rekvalifikaci		Volná pracovní místa				Podíl nezaměstnaných na obyvatelstvu (v %)			Obyvatelstvo 15-64 let		
	ke konci sled. měsíce	z toho nárok na PvN	ke konci min. měsíce	ke konci sled. měsíce	z toho pro		celkem	ženy	muži	celkem	ženy	muži
					absol. a mlad.	osoby se ZP						
Děčín	22	0	424	456	81	65	10,5	10,8	10,2	89 303	43 839	45 464
Chomutov	6	0	512	515	102	78	11,6	12,5	10,8	87 602	42 541	45 061
Litoměřice	1	0	215	246	13	10	8,6	8,8	8,4	80 647	39 266	41 381
Louny	29	0	442	400	114	88	10,4	11,0	9,9	59 340	29 120	30 220
Most	10	0	417	562	164	47	13,6	14,6	12,6	79 265	38 595	40 670
Teplice	0	0	397	384	91	40	9,9	10,1	9,6	87 220	43 197	44 023
Ústí n. L.	6	2	427	326	141	77	12,2	11,4	12,9	80 742	40 224	40 518
<b>Ústecký kraj</b>	<b>74</b>	<b>2</b>	<b>2 834</b>	<b>2 889</b>	<b>706</b>	<b>405</b>	<b>11,0</b>	<b>11,3</b>	<b>10,6</b>	<b>564 119</b>	<b>276 782</b>	<b>287 337</b>

## 2. AKTIVNÍ POLITIKA ZAMĚSTNANOSTI

Mezi dlouhodobě nejčastěji využívané nástroje aktivní politiky zaměstnanosti financované z národního rozpočtu i ESF patří veřejně prospěšné práce a vyhrazená společensky účelná pracovní místa. Mezi další významné nástroje patří podpora osob začínajících výkon SVČ nebo zaměstnavatelů zaměstnávajících osoby se zdravotním postižením. Ostatní nástroje, jako překlenovací příspěvek, příspěvek na zapracování, při přechodu na nový podnikatelský program apod., patří mezi doplňkové a jsou využívány v omezené míře.

K 31. 8. 2013 bylo v rámci nástrojů APZ vytvořeno 4 203 míst a podpořeno 4 398 osob. Od začátku roku se jedná o vytvoření 3 495 míst a podporu 4 640 osob, nejčastěji uchazečů o zaměstnání.



Nástrojem s největším pohybem osob jsou jednoznačně veřejně prospěšné práce, které využívají především města, obce a jimi zřizované subjekty. Ke konci sledovaného měsíce bylo v rámci VPP vytvořeno v Ústeckém kraji 2 689 míst a umístěno 2 466 uchazečů o zaměstnání, přičemž 863 míst a 776 osob bylo financovaných ze státního rozpočtu a 1 826 míst a 1 690 osob z prostředků ESF. Od počátku roku bylo vytvořeno 2 317 míst a podpořeno 2 425 uchazečů o zaměstnání. Ze státního rozpočtu bylo vytvořeno 823 míst a podpořeno 836 osob, z prostředků ESF potom 1 494 míst a 1 589 osob.

Okres	Veřejně prospěšné práce (bez ESF)														
	vytvořená místa				počet umístěných uchazečů				z toho OZP						
	min. měsíc	rozdíl		sled. měsíc	zač. roku	min. měsíc	rozdíl		sled. měsíc	zač. roku	min. měsíc	rozdíl		sled. měsíc	zač. roku
	+	-				+	-				+	-			
Děčín	148	11	39	120	129	187	13	39	161	172	9	0	0	9	9
Chomutov	164	28	15	177	179	144	17	18	143	164	8	0	0	8	12
Litoměřice	126	0	0	126	126	99	26	0	125	125	13	5	0	18	18
Louny	148	0	0	148	104	90	3	4	89	96	6	1	1	6	10
Most	61	9	0	70	62	56	4	3	57	61	9	0	0	9	1
Teplice	104	0	1	103	104	97	11	3	105	106	8	0	0	8	8
Ústí n. L.	119	0	0	119	119	96	7	7	96	112	13	1	0	14	16
<b>Ústecký kraj</b>	<b>870</b>	<b>48</b>	<b>55</b>	<b>863</b>	<b>823</b>	<b>769</b>	<b>81</b>	<b>74</b>	<b>776</b>	<b>836</b>	<b>66</b>	<b>7</b>	<b>1</b>	<b>72</b>	<b>74</b>

Okres	Projekty ESF - OP LZZ Veřejně prospěšné práce (NIP)														
	vytvořená místa					počet umístěných uchazečů					z toho OZP				
	min. měsíc	rozdíl		sled. měsíc	zač. roku	min. měsíc	rozdíl		sled. měsíc	zač. roku	min. měsíc	rozdíl		sled. měsíc	zač. roku
	+	-				+	-				+	-			
Děčín	511	0	27	484	374	448	12	29	431	400	38	0	0	38	24
Chomutov	245	0	0	245	161	233	6	4	235	208	4	1	0	5	9
Litoměřice	270	0	81	189	114	269	0	81	188	114	33	0	14	19	11
Louny	245	2	0	247	181	219	6	5	220	152	39	1	2	38	42
Most	179	1	0	180	179	177	8	5	180	189	14	0	0	14	13
Teplice	285	17	80	222	222	263	29	81	211	226	32	2	17	17	27
Ústí n. L.	259	0	0	259	263	228	5	8	225	300	66	0	1	65	55
<b>Ústecký kraj</b>	<b>1994</b>	<b>20</b>	<b>188</b>	<b>1826</b>	<b>1494</b>	<b>1837</b>	<b>66</b>	<b>213</b>	<b>1690</b>	<b>1589</b>	<b>226</b>	<b>4</b>	<b>34</b>	<b>196</b>	<b>181</b>

Dalším využívaným nástrojem jsou společensky účelná pracovní místa, kdy ÚP ČR přispívá zaměstnavateli na mzdu zaměstnance, kterého zaměstnavatel přijme z evidence ÚP. K 31. 8. 2013 bylo takto vytvořeno 1 231 míst a umístěno 1 196 uchazečů o zaměstnání. Ze státního rozpočtu bylo uhrazeno vytvoření 566 míst pro 534 uchazečů, z rozpočtu ESF 665 míst pro 662 uchazečů. Od počátku roku pak bylo vytvořeno 1 090 míst a podpořeno 1 055 osob. 470 míst pro 438 osob bylo financováno z rozpočtu ČR a 620 míst pro 617 osob z rozpočtu ESF.

Okres	Společensky účelná pracovní místa - vyhrazená místa (bez ESF)														
	vytvořená místa					počet umístěných uchazečů					z toho OZP				
	min. měsíc	rozdíl		sled. měsíc	zač. roku	min. měsíc	rozdíl		sled. měsíc	zač. roku	min. měsíc	rozdíl		sled. měsíc	zač. roku
	+	-				+	-				+	-			
Děčín	139	30	1	168	140	136	30	1	165	140	6	1	0	7	4
Chomutov	35	24	0	59	29	35	24	0	59	29	1	0	0	1	0
Litoměřice	92	26	0	118	50	92	26	0	118	50	8	1	0	9	1
Louny	53	14	3	64	68	53	14	3	64	68	1	1	0	2	2
Most	68	27	5	90	98	31	35	5	61	69	0	0	0	0	0
Teplice	0	18	0	18	18	0	18	0	18	18	0	0	0	0	0
Ústí n. L.	66	0	17	49	67	47	16	14	49	64	3	0	0	3	3
<b>Ústecký kraj</b>	<b>453</b>	<b>139</b>	<b>26</b>	<b>566</b>	<b>470</b>	<b>394</b>	<b>163</b>	<b>23</b>	<b>534</b>	<b>438</b>	<b>19</b>	<b>3</b>	<b>0</b>	<b>22</b>	<b>10</b>

Okres	Projekty ESF - OP LZZ Společensky účelná pracovní místa (NIP)														
	vytvořená místa					počet umístěných uchazečů					z toho OZP				
	min. měsíc	rozdíl		sled. měsíc	zač. roku	min. měsíc	rozdíl		sled. měsíc	zač. roku	min. měsíc	rozdíl		sled. měsíc	zač. roku
	+	-				+	-				+	-			
Děčín	135	0	0	135	116	135	0	0	135	116	6	0	0	6	3
Chomutov	127	0	0	127	100	127	0	0	127	100	2	0	0	2	2
Litoměřice	139	0	0	139	75	139	0	0	139	75	13	0	0	13	8
Louny	86	0	14	72	98	83	0	14	69	95	4	0	1	3	4
Most	56	0	9	47	66	56	0	9	47	66	1	0	0	1	1
Teplice	102	0	9	93	107	102	0	9	93	107	3	0	0	3	3
Ústí n. L.	54	0	2	52	58	54	0	2	52	58	3	0	1	2	9
<b>Ústecký kraj</b>	<b>699</b>	<b>0</b>	<b>34</b>	<b>665</b>	<b>620</b>	<b>696</b>	<b>0</b>	<b>34</b>	<b>662</b>	<b>617</b>	<b>32</b>	<b>0</b>	<b>2</b>	<b>30</b>	<b>30</b>

Mezi nástroje APZ patří i podpora začínajících podnikatelů. V rámci podpory samostatně výdělečné činnosti bylo z národních prostředků ke konci sledované měsíce v Ústeckém kraji podpořeno 244 začínajících živnostníků. Od počátku roku začalo takto podnikat 136 uchazečů o zaměstnání.

Okres	Samostatná výdělečná činnost (bez ESF)									
	počet umístěných uchazečů					z toho OZP				
	min. měsíc	rozdíl		sled. měsíc	zač. roku	min. měsíc	rozdíl		sled. měsíc	zač. roku
	+	-				+	-			
Děčín	60	5	3	62	31	2	0	0	2	1
Chomutov	41	2	1	42	19	0	0	0	0	0
Litoměřice	36	3	0	39	20	2	0	0	2	1
Louny	21	9	0	30	26	3	0	0	3	3
Most	25	2	2	25	17	1	0	0	1	1
Teplice	7	0	1	6	2	0	0	0	0	0
Ústí n. L.	38	4	2	40	21	1	0	0	1	0
<b>Ústecký kraj</b>	<b>228</b>	<b>25</b>	<b>9</b>	<b>244</b>	<b>136</b>	<b>9</b>	<b>0</b>	<b>0</b>	<b>9</b>	<b>6</b>

Účinným nástrojem podpory zaměstnávání osob se zdravotním postižením je finanční spoluúčast ÚP na zřizování vhodných pracovních pro tyto osoby. K 31. 8. 2013 bylo v rámci tohoto nástroje vytvořeno 196 pracovních míst a umístěno 174 osob se zdravotním postižením. Od začátku roku bylo přispěno na zřízení 88 chráněných pracovních míst, na která nastoupilo 80 osob se ZP. Kromě příspěvku na zřízení došlo v průběhu srpna k vymezení dalších 89 chráněných pracovních míst pro 141 osob. Celkem tak bylo ke konci měsíce vymezeno 2 646 míst pro 4 079 osob se ZP. Od začátku roku se pak jednalo o 342 míst a 599 osob.

Okres	Chráněná pracovní místa (zřízení)														
	vytvořená místa					počet umístěných uchazečů					z toho OZP				
	min. měsíc	rozdíl		sled. měsíc	zač. roku	min. měsíc	rozdíl		sled. měsíc	zač. roku	min. měsíc	rozdíl		sled. měsíc	zač. roku
	+	-				+	-				+	-			
Děčín	27	0	0	27	11	34	0	0	34	18	34	0	0	34	18
Chomutov	39	0	0	39	16	38	0	0	38	11	14	0	0	14	11
Litoměřice	23	0	0	23	11	15	0	0	15	6	15	0	0	15	6
Louny	25	4	0	29	10	25	0	0	25	7	25	0	0	25	7
Most	45	2	4	43	20	35	0	4	31	15	35	0	4	31	15
Teplice	16	5	0	21	9	15	1	0	16	8	15	1	0	16	8
Ústí n. L.	12	2	0	14	11	8	7	0	15	15	8	7	0	15	15
<b>Ústecký kraj</b>	<b>187</b>	<b>13</b>	<b>4</b>	<b>196</b>	<b>88</b>	<b>170</b>	<b>8</b>	<b>4</b>	<b>174</b>	<b>80</b>	<b>146</b>	<b>8</b>	<b>4</b>	<b>150</b>	<b>80</b>

Od začátku letošního roku se začalo nově využívat zvolených rekvalifikací, kdy uchazeč sám má možnost aktivně ovlivnit zařazení do rekvalifikačního kurzu. K 31. 8. 2013 bylo v rámci zvolených rekvalifikací zařazeno 199 uchazečů o zaměstnání, přičemž 140 bylo financováno z národních prostředků a 59 z prostředků ESF. Od začátku roku se takto umístilo 926 osob, kdy 850 bylo hrazeno z národních zdrojů a 76 prostřednictvím ESF.

Okres	Zvolená rekvalifikace (bez ESF)									
	počet umístěných uchazečů					z toho OZP				
	min. měsíc	rozdíl		sled. měsíc	zač. roku	min. měsíc	rozdíl		sled. měsíc	zač. roku
	+	-				+	-			
Děčín	8	1	8	1	209	0	0	0	0	11
Chomutov	34	0	21	13	68	3	0	3	0	2
Litoměřice	106	0	0	106	109	12	0	0	12	12
Louny	1	1	1	1	63	0	0	0	0	3
Most	0	5	3	2	73	0	0	0	0	0
Teplice	8	1	7	2	139	0	0	0	0	6
Ústí n. L.	20	2	7	15	189	0	0	0	0	30
<b>Ústecký kraj</b>	<b>177</b>	<b>10</b>	<b>47</b>	<b>140</b>	<b>850</b>	<b>15</b>	<b>0</b>	<b>3</b>	<b>12</b>	<b>64</b>

Okres	Projekty ESF - OP LZZ Zvolená rekvalifikace (NIP)									
	počet umístěných uchazečů					z toho OZP				
	min. měsíc	rozdíl		sled. měsíc	zač. roku	min. měsíc	rozdíl		sled. měsíc	zač. roku
		+	-				+	-		
Děčín	2	12	9	5	16	0	0	0	0	0
Chomutov	5	14	0	19	19	0	1	0	1	1
Litoměřice	4	6	0	10	10	1	0	0	1	1
Louny	1	3	1	3	5	0	0	0	0	0
Most	0	6	1	5	6	0	0	0	0	0
Teplice	0	14	0	14	14	0	0	0	0	0
Ústí n. L.	2	2	1	3	6	0	1	0	1	1
<b>Ústecký kraj</b>	<b>14</b>	<b>57</b>	<b>12</b>	<b>59</b>	<b>76</b>	<b>1</b>	<b>2</b>	<b>0</b>	<b>3</b>	<b>3</b>

### 3. NEPOJISTNÉ SOCIÁLNÍ DÁVKY

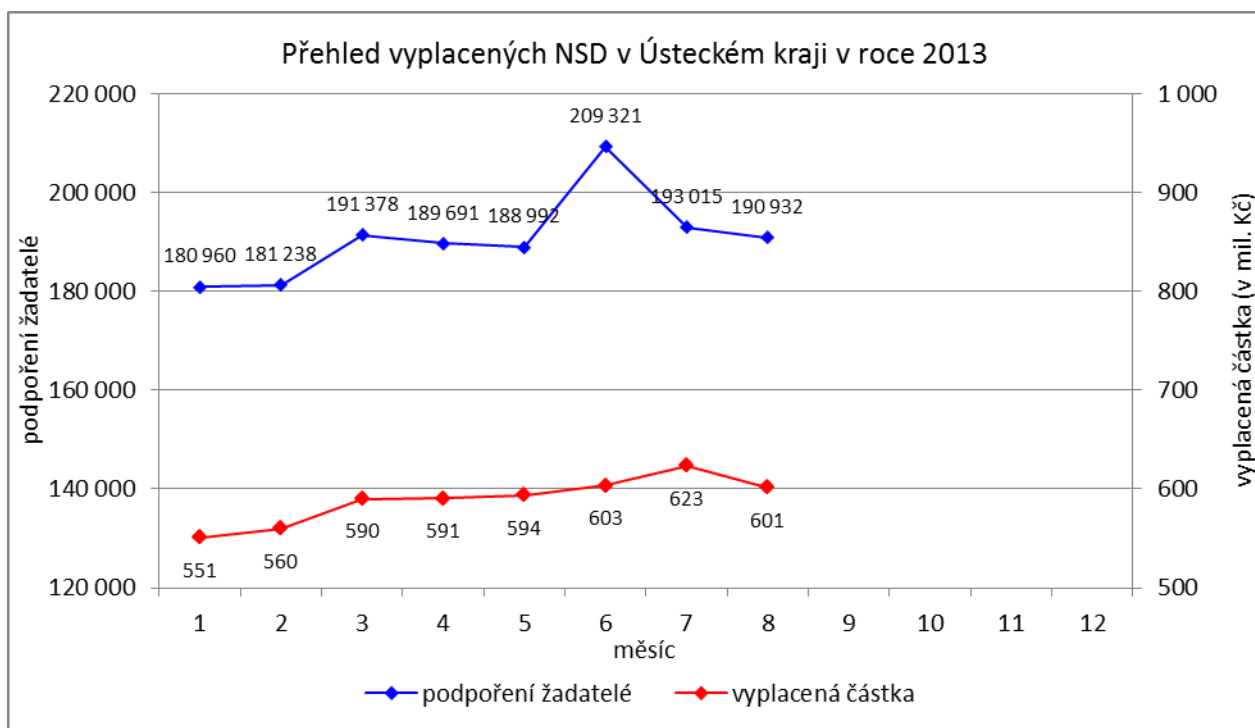
V průběhu měsíce srpna bylo v Ústeckém kraji finančně podpořeno 190 932 osob a vyplacená částka překročila 601 mil. Kč. Největší podíl podpořených osob i vyplacených prostředků byl v rámci dávek státní sociální podpory, kdy počet uspokojených žadatelů dosáhl 103 060 osob, a vyplacená částka dosáhla 283 mil. Kč. Množství vynaložených finančních prostředků vynaložených na dávky hmotné nouze dosáhlo 163,5 mil Kč a podpořeno bylo 40 527 osob. V rámci podpory osob se zdravotním postižením byly vyplaceny dávky 47 345 žadatelům v celkové výši přesahující 155 mil. Kč. Největší množství žadatelů i vynaložených prostředků tradičně zaznamenávají na pracovištích v Teplicích, Ústí nad Labem, Mostě a Děčíně.

Aktuální měsíc KoP	Dávky státní sociální		Dávky hmotné nouze		Dávky pro osoby se ZP	
	počet	Kč	počet	Kč	počet	Kč
Děčín	11 006	30 917 334	3 465	13 389 262	5 812	21 258 403
Chomutov	7 306	20 186 109	2 433	9 536 231	4 031	12 598 145
Jirkov	3 206	7 885 549	1 131	4 636 592	12	4 800
Kadaň	3 141	8 792 957	1 612	6 324 500	2 179	7 955 742
Klášteřec nad Ohří	1 796	4 988 101	732	2 754 734	0	0
Libochovice	1 094	2 955 879	105	425 871	0	0
Litoměřice	4 006	12 878 943	812	4 472 454	3 885	14 356 752
Litvínov	5 424	13 963 020	2 801	10 527 070	2 191	8 093 600
Louny	5 190	14 835 081	1 883	7 594 267	2 243	7 380 509
Lovosice	1 856	5 684 567	657	2 626 006	2 003	6 029 200
Most	11 467	29 460 082	4 515	17 554 261	3 841	12 559 911
Podbořany	1 671	4 746 551	466	2 083 058	875	3 106 400
Roudnice nad Labem	2 545	8 143 100	869	3 825 925	1 660	4 843 000
Rumburk	5 453	13 500 951	1 990	8 157 606	2 501	10 466 637
Štětí	1 865	5 105 341	1 057	3 899 418	0	0
Teplice	15 572	43 901 162	7 058	27 020 445	8 562	23 126 570
Ústí nad Labem	14 225	37 663 301	6 868	29 899 955	5 065	14 195 702
Varnsdorf	3 184	8 202 397	838	3 321 907	986	3 028 400
Žatec	3 053	9 115 214	1 235	5 324 512	1 499	6 074 720
<b>CELKEM</b>	<b>103 060</b>	<b>282 925 639</b>	<b>40 527</b>	<b>163 374 074</b>	<b>47 345</b>	<b>155 078 491</b>

Od začátku roku bylo v rámci poskytování nepojistných sociálních dávek podpořeno 1 526 tis. žadatelů a vyplacená částka přesáhla 4,7 mld. Kč. Nejvíce osob bylo podpořeno v rámci dávek státní sociální podpory, kdy se počet uspokojených žadatelů přiblížil 847 tis. osob a vyplaceno bylo více než 2,3 mld. Kč. Dávky pro osoby se ZP pobralo od ledna 2013 369 tis. žadatelů a vyplacená částka přesáhla 1,2 mld. Kč. Dávky hmotné nouze obdrželo přibližně 310 tis. osob a uhrazeno bylo více než 1,2 mld. Kč. Nejvíce podpořených osob i vyplacených prostředků bylo na kontaktních pracovištích v Ústí nad Labem a především v Teplicích, kde počet podpořených od začátku roku dosáhl 235 tis. osob.



Od začátku roku KoP	Dávky státní sociální		Dávky hmotné nouze		Dávky pro osoby se ZP	
	počet	Kč	počet	Kč	počet	Kč
Děčín	90 275	252 612 999	25 474	101 390 533	46 126	170 048 838
Chomutov	60 118	162 433 163	17 612	70 168 041	32 516	102 562 729
Jirkov	27 026	66 349 631	9 090	36 340 326	116	46 400
Kadaň	25 026	70 719 837	11 031	44 291 316	16 813	61 940 118
Klášteřec nad Ohří	14 788	40 860 075	5 418	20 472 795	0	0
Libochovice	8 977	23 638 176	773	3 192 138	0	0
Litoměřice	32 396	103 093 608	25 127	33 380 400	29 205	105 348 669
Litvínov	47 238	122 184 213	22 275	81 185 852	16 476	59 839 709
Louny	42 262	120 959 835	11 917	47 365 600	17 865	59 155 421
Lovosice	15 235	46 381 505	5 077	20 728 479	16 141	49 533 080
Most	95 113	245 647 299	33 969	130 401 396	30 543	99 935 631
Podbořany	13 684	37 169 420	3 461	14 832 315	6 784	22 508 999
Roudnice nad Labem	20 459	65 692 571	7 015	32 565 262	12 774	37 402 480
Rumburk	43 379	106 591 077	12 270	51 524 866	19 240	78 809 640
Štětí	14 838	48 600 429	8 725	32 330 734	0	0
Teplice	128 047	359 903 411	41 665	162 886 195	64 979	183 022 197
Ústí nad Labem	118 171	314 695 142	52 494	228 926 721	38 498	107 692 954
Varnsdorf	25 258	64 166 434	6 824	26 742 042	7 870	24 098 900
Žatec	24 358	72 654 382	9 426	39 679 151	13 290	48 941 129
<b>CELKEM</b>	<b>846 648</b>	<b>2 324 353 207</b>	<b>309 643</b>	<b>1 178 404 162</b>	<b>369 236</b>	<b>1 210 886 894</b>



#### 4. PROJEKTY Z ESF

##### Vzdělávejte se pro růst v Ústeckém kraji!

Projekt „Vzdělávejte se pro růst v Ústeckém kraji!“ na podporu zaměstnavatelů s prorůstovým potenciálem je realizován v období od června 2012 do května 2014 a má pomoci 1 040 zaměstnancům. Od 1. 6. 2012, kdy začala jeho realizace, do 31. 7. 2013 bylo uzavřeno 105 dohod s 39 zaměstnavateli. Těmto dohodám odpovídá 977 účastníků vzdělávacích aktivit. Na realizaci projektu bylo k 31. 7. 2013 vynaloženo 10 872 tis. Kč.

### Odborné praxe pro mladé do 30 let v Ústeckém kraji

Projekt „Odborné praxe pro mladé do 30 let v Ústeckém kraji“ je určen mladým uchazečům o zaměstnání (do 30 let) dlouhodobě evidovaných s minimálními pracovními zkušenostmi. Hlavním cílem je poskytnout těmto lidem odborné dovednosti a znalosti pro výkon konkrétní profese realizované formou praxe u zaměstnavatele a začlenit se tak na trh práce. V rámci projektu je plánováno zapojit 1000 uchazečů o zaměstnání. Pro minimálně polovinu z nich je pak připravena odborná praxe, která bude mít formu až rok trvajícího podporovaného zaměstnání. Celkový rozpočet projektu činí cca 155 mil Kč. V tuto chvíli se připravuje vstup prvních účastníků a je zároveň jednáno se zaměstnavateli, kteří pro tyto účastníky zajistí odbornou praxi, ta bude mít formu SÚPM.

### Práce pro každého v Ústeckém kraji

Projekt „Práce pro každého v Ústeckém kraji“ je zaměřen na pomoc uchazečům se základním vzděláním nebo kvalifikací, kterou již nemůžou uplatnit na trhu práce, neboť se poptávka po těchto profesích na trhu práce snížila, či dokonce zanikla. Projekt je také určen pro uchazeče, kteří byli vyučeni v oborech sice žádaných, ale individuálně neuplatnitelných tj. nikdy svou profesi nevykonávali, či nemohli vykonávat např. z důvodu zdravotního stavu, sociální zátěže či péče o děti. Realizace projektu 1. 9. 2012 - 30. 8. 2015. Podpořeno v rámci projektu bude celkem 800 uchazečů, z nichž minimálně 400 účastníků bude umístěno na pracovní trh. Celkový rozpočet projektu činí cca 60 mil Kč, z toho bylo zatím vyčerpáno 950 000,- Kč<sup>1</sup>. Smlouva s dodavatelem služeb projektu byla podepsána 19. 6. 2013. Dne 20. 6. 2013 zahájil dodavatel realizaci projektových aktivit. V tuto chvíli probíhají první výběry uchazečů o zaměstnání do projektu a do konce září by mělo být přijato cca 180 účastníků.

### Sociálně vyloučené lokality Ústeckého kraje

Projekt „Sociálně vyloučené lokality Ústeckého kraje“ je zaměřen na nezaměstnané osoby pocházející ze sociálně vyloučených lokalit Ústeckého kraje. Projekt nabídne těmto osobám komplex na sebe navazujících aktivit, počínaje individuálním a skupinovým poradenstvím, motivací a aktivizací, rekvalifikace, pracovní asistenci včetně doprovodů na pracovní pohovory a zprostředkování zaměstnání s využitím pracovní asistence ještě po dobu několika prvních týdnů na novém pracovišti účastníků. Realizace projektu 1. 12. 2012 - 31. 8. 2015. Podpořeno bude v rámci projektu celkem 800 uchazečů, z nichž minimálně 400 osob bude umístěno na trh práce. Celkový rozpočet projektu činí cca 60 mil Kč. V tuto chvíli probíhá výběr dodavatele, který bude realizovat projektové aktivity.

### Práce bez překážek

Projekt „Práce bez překážek“ je určen pro dlouhodobě evidované uchazeče o zaměstnání, kteří pochází zároveň z obcí s mírou nezaměstnanosti 15 % a vyšší. Od září 2012, kdy začala realizace projektu dodavatelem, bylo v rámci tohoto projektu podpořeno 550 z celkově plánovaných 660 uchazečů. Z nich se pak podařilo do zaměstnání umístit 270 z celkově 277 plánovaných. Z celkového rozpočtu 62 566 200,- Kč bylo dosud vyčerpáno 13 800 000,- Kč<sup>2</sup>. Projekt bude ukončen k 31. 7. 2014.

## **5. AKTIVITY EURES PORADCE**

V měsíci srpnu EURES poradkyně prováděla pravidelné aktualizace volných pracovních míst dle vymezené odpovědnosti, vedla individuální pohovory s uchazeči o zaměstnání v zahraničí i zaměstnavateli.

V průběhu srpna se EURES poradkyně podílela na hodnocení aktivit pro závěrečnou zprávu EURES za uplynulé finanční období a uzavření finanční dokumentace pro závěrečný audit.

Během srpna se EURES poradkyně soustředila na organizaci 4. přeshraniční burzy pracovních příležitostí v Ústí nad Labem dne 12. 9. 2013 a na organizaci česko-německého pracovního setkání poradců EURES, pracovníků KoP Ústí nad Labem a specialistů na zprostředkování do hotelnictví a gastronomie z německých úřadů práce.

Měsíc srpen 2013 vykázal stálý zájem uchazečů o práci v EU/EHP. Během tohoto měsíce došlo k celkem 295 kontaktům se zájemci o zaměstnání, resp. se zaměstnavateli, a to formou osobní návštěvy,

<sup>1</sup> Údaj k 31. 7. 2013

<sup>2</sup> Údaj k 31. 7. 2013

telefonického rozhovoru a e-mailové korespondence. 8 kontaktních osob EURES na úrovni okresů nahlásilo za měsíc srpen 2013 vyřízení celkem 126 informačních požadavků služby EURES. Největší zájem projevili klienti tradičně o práci v Německu, dále o Švýcarsko, Nizozemsko, Velkou Británii, zvyšuje se zájem o skandinávské země, především Norsko. Největší počet dotazů se týká problematiky hledání volných pracovních míst, sociálního a zdravotního pojištění, daňové problematiky, rodinných dávek a problémů zasahujících do oblasti pracovně právních sporů.

## 6. VEŘEJNÁ SLUŽBA

S účinností od 6. 2. 2013 byla zrušena povinnost nástupu na veřejnou službu a v současné době je pouze na uchazeči, zda ji bude vykonávat. V průběhu srpna nastoupili v Ústeckém kraji na veřejnou službu 4 uchazeči o zaměstnání a ukončilo ji 6 uchazečů. K poslednímu dni sledovaného měsíce tak bylo aktivně zařazeno na výkon veřejné služby 32 uchazečů o zaměstnání, nejvíce na kontaktním pracovišti ve Štětí.

KoP	Počet vykonavatelů veřejné služby - KrP Ústí nad Labem			
	ke konci	nové nástupy	ukončení	ke konci
Děčín	0	0	0	0
Chomutov	0	0	0	0
Jirkov	0	0	0	0
Kadaň	0	0	0	0
Kláštorec nad Ohří	1	0	0	1
Libochovice	2	0	0	2
Litoměřice	2	1	0	3
Litvínov	3	0	0	3
Louny	2	1	0	3
Lovosice	6	1	4	3
Most	0	0	0	0
Podbořany	1	0	0	1
Roudnice nad Labem	1	1	1	1
Rumburk	0	0	0	0
Štětí	11	0	0	11
Teplice	0	0	0	0
Ústí nad Labem	2	0	1	1
Varnsdorf	2	0	0	2
Žatec	1	0	0	1
<b>CELKEM</b>	<b>34</b>	<b>4</b>	<b>6</b>	<b>32</b>

## 7. TISKOVÉ ZPRÁVY MPSV A GŘ

Jednotlivé tiskové zprávy vydávané tiskovou mluvčí Úřadu práce ČR Mgr. Kateřinou Beránkovou jsou zveřejňovány na portálu MPSV na adrese <http://portal.mpsv.cz/upcr>, kde jsou k nalezení i další zajímavé informace týkající se generálního ředitelství i jednotlivých krajských poboček.

## 8. PERSONÁLNÍ SITUACE

Evidenční počet zaměstnanců k 31. 8. 2013 998 osob

Průměrný přepočtený počet zaměstnanců k 31. 8. 2013 991,30 osob

### Nástupy:

Baborová Pavlína	KoP Kláštorec n. O.	1. 8. 2013	referent zaměstnanosti
Beránková Karla, Ing.	KoP Most	1. 8. 2013	referent NSD
Bundová Tereza, DiS.	KoP Most	1. 8. 2013	referent NSD

Dočekalová Jana	KrP Ústí n. L.	1. 8. 2013	admin. koordinátor projektu
Dusová Radka	KoP Litoměřice	1. 8. 2013	referent NSD
Hajdůchová Anna	KoP Lovosice	1. 8. 2013	referent NSD
Hluchá Jana, DiS.	KoP Ústí n. L.	1. 8. 2013	sociální pracovník
Hnilicová Radka	KoP Teplice	1. 8. 2013	referent NSD
Chlíková Veronika, DiS.	KoP Most	1. 8. 2013	sociální pracovník
Kaurová Leona	KoP Litvínov	1. 8. 2013	referent NSD
Kloudová Dana	KrP Ústí n. L.	1. 8. 2013	admin. koordinátor projektu
Marková Hana, DiS.	KoP Podbořany	1. 8. 2013	referent NSD
Ottová Martina	KoP Děčín	1. 8. 2013	referent NSD
Pastorek Miroslav, JUDr.	KoP Kadaň	1. 8. 2013	referent zaměstnanosti
Pelikánová Šárka	KoP Rumburk	1. 8. 2013	referent NSD
Pištorová Ilona	KoP Ústí n. L.	1. 8. 2013	referent NSD
Půžová Markéta	KoP Most	1. 8. 2013	referent zaměstnanosti
Ranglová Pavlína, Bc.	KrP Ústí n. L.	1. 8. 2013	admin. koordinátor projektu
Straková Pavlína	KrP Ústí n. L.	1. 8. 2013	admin. koordinátor projektu
Šmídová Ivana	KoP Most	1. 8. 2013	referent zaměstnanosti
Vavricová Iveta	KoP Most	1. 8. 2013	referent NSD
Vávrová Lucie, DiS.	KoP Žatec	1. 8. 2013	sociální pracovník
Vorlová Vendula, Bc.	KoP Litvínov	1. 8. 2013	referent NSD
Zelená Magdaléna	KrP Ústí n. L.	1. 8. 2013	admin. koordinátor projektu
Žákovská Stanislava	KoP Štětí	1. 8. 2013	referent NSD
Životová Lucie	KoP Teplice	1. 8. 2013	referent zaměstnanosti
Tremlová Gabriela, DiS.	KoP Žatec	12. 8. 2013	sociální pracovník
Synková Linda	KoP Litvínov	26. 8. 2013	referent NSD

#### Výstupy:

Fišerová Hana	KoP Most	3. 8. 2013	referent NSD
Fiedlerová Kateřina	KoP Litvínov	9. 8. 2013	referent NSD
Strnadová Šárka, DiS.	KoP Žatec	11. 8. 2013	referent NSD
Davidová Milena	KoP Most	31. 8. 2013	administrativní pracovník
Kočka Radek	KoP Louny	31. 8. 2013	referent ICT
Kohlenbergerová Lenka	KoP Kadaň	31. 8. 2013	referent NSD
Maczáková Lenka, DiS.	KoP Děčín	31. 8. 2013	referent zaměstnanosti
Pištorová Ilova	KoP Ústí n. L.	31. 8. 2013	referent NSD
Přenosilová Markéta	KoP Jirkov	31. 8. 2013	referent NSD