

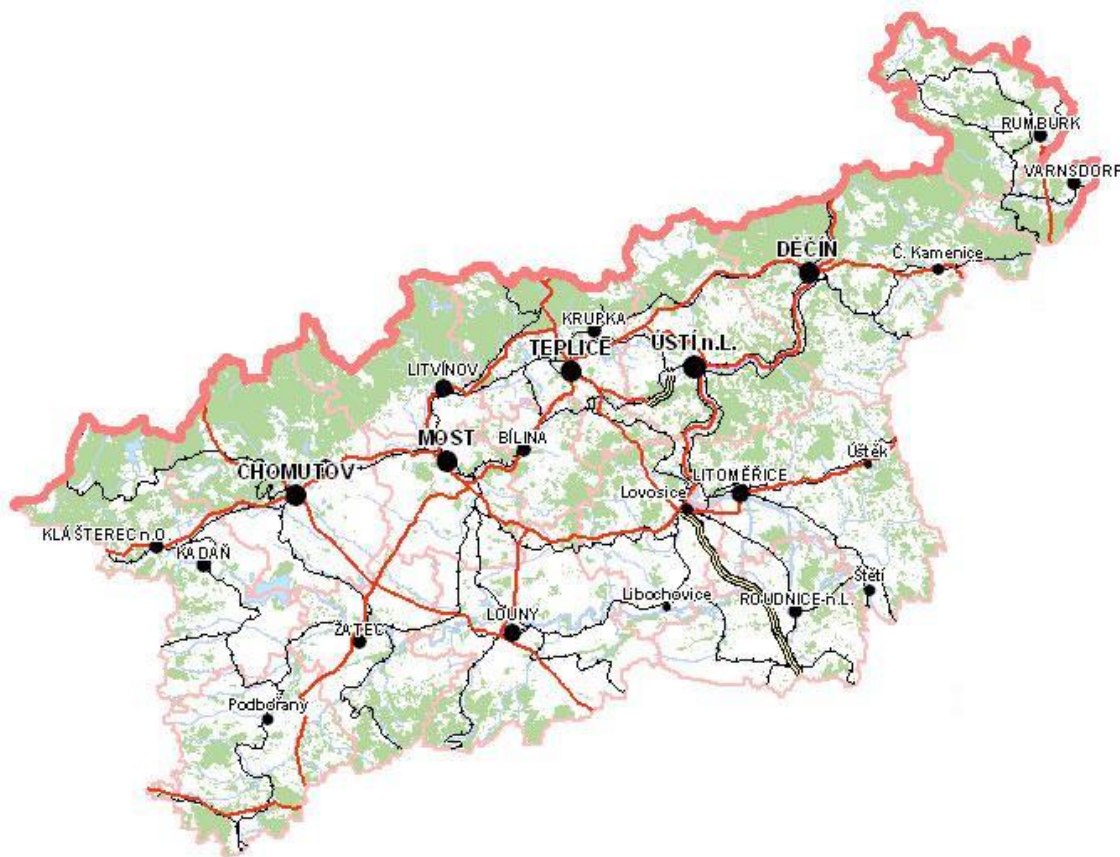


Úřad práce ČR

Krajská pobočka v Ústí nad Labem

Dvořákova 18 | 400 01 Ústí nad Labem | Tel.: 950 171 111

# INFORMACE ÚP ČR - krajská pobočka v Ústí nad Labem ŘÍJEN 2013



**Osnova:**

<b>1. ÚVOD - SPECIFIKACE ÚSTECKÉHO KRAJE .....</b>	<b>2</b>
<b>2. UHAZEČI O ZAMĚTNÁNÍ A VOLNÁ PRACOVNÍ MÍSTA .....</b>	<b>3</b>
<b>3. AKTIVNÍ POLITIKA ZAMĚTNANOSTI .....</b>	<b>5</b>
<b>4. NEPOJISTNÉ SOCIÁLNÍ DÁVKY .....</b>	<b>8</b>
<b>5. PROJEKTY Z ESF .....</b>	<b>10</b>
<b>6. VEŘEJNÁ SLUŽBA .....</b>	<b>11</b>
<b>7. AKTIVITY EURES PORADCE .....</b>	<b>11</b>
<b>8. KONTROLNÍ A INSPEKČNÍ ČINNOST .....</b>	<b>12</b>
<b>9. TISKOVÉ ZPRÁVY MPSV A GŘ .....</b>	<b>13</b>
<b>10. PERSONÁLNÍ SITUACE .....</b>	<b>13</b>
<b>11. PŘÍLOHY - PODÍL NEZAMĚTNANÝCH V OBCÍCH ÚSTECKÉHO KRAJE K 31. 10. 2013 .....</b>	<b>15</b>

## 1. ÚVOD - SPECIFIKACE ÚSTECKÉHO KRAJE

Ústecký kraj se nachází při severozápadní hranici ČR, kde hraničí se SRN a to se spolkovou zemí Sasko. Na severovýchodě sousedí Ústecký kraj s Libereckým, na západě s Karlovarským a z malé části i Plzeňským a na jihovýchodě se Středočeským krajem. Rozloha kraje je 5 335 km<sup>2</sup>, což představuje 6,8 % rozlohy ČR. Zemědělská půda zaujímá více než 52 % území, lesy se rozkládají na 30 % a vodní plochy na 2 % území kraje. V kraji žije 826 tis. obyvatel, kteří jsou významně koncentrováni do pánevní a části průmyslové oblasti, kde je průměrná hustota přes 200 obyvatel na km<sup>2</sup>.

Povrch kraje je z geografického hlediska velmi rozdílný, příroda je rozmanitá a pestrá. Podél hranic s Německem je oblast uzavřena pásmem Krušných hor, CHKO Labské pískovce a CHKO Lužické hory. Na jihovýchodě kraje se rozprostírají roviny, tzv. Česká křídová tabule, ze kterých vystupuje historicky nejznámější hora Čech, Říp a CHKO České středohoří se svým nejvyšším vrcholem Milešovkou. Z přírodních krás jsou nejznámější národní park České Švýcarsko s Pravčickou bránou a soutěskami, půvabná labská cesta s Portou Bohemicou nebo útvary Tiských stěn. Největším vodním tokem na území kraje je řeka Labe, zleva se vlévá druhý největší levostranný labský přítok Ohře a řeka Bílina. Z pravé strany se do Labe vlévá na území kraje Ploučnice, posledním pravostranným přítokem na našem území je řeka Kamenice. V kraji jsou rovněž prameny minerálních a termálních vod. Největší vodní plochou na území kraje je Nechanická nádrž, vybudovaná na řece Ohři v západní části kraje.

Vzhledem k bohaté historii osídlení má Ústecký kraj velké množství historických památek. Z nejznámějších lze připomenout např. rotundu na Řípu, pomník Přemysla Oráče ve Stadicích, gotický kostel v Mostě, barokní zámek v Duchcově, kláštery v Oseku a Doksanech, zámky Ploskovice, Jezeří a Libochovice či zříceniny hradů Střekov a Hazmburk. Několik obcí bylo vyhlášeno městskými nebo vesnickými památkovými rezervacemi, Roudnice nad Labem má památkově chráněné městské jádro. V Litoměřicích jsou celoročně pořádány významné výstavy a veletrhy, nejznámější je prodejní výstava Zahrada Čech zaměřená na pěstitelství ovoce a zeleniny. V Mostě se nachází moderní dostihové závodiště Hipodrom Most či závodní okruh Autodrom. Krajem prochází několik cyklostezek, z nichž jedna má v budoucnu spojit Prahu a Drážďany. Je zde hustá síť školských zařízení tvořených mateřskými, základními, středními odbornými školami a gymnázii. Vysokoškolské vzdělání lze v kraji získat na Univerzitě J. E. Purkyně v Ústí n. L. Zdravotnickou péči zajišťuje 20 nemocnic a 13 odborných léčebných ústavů. Ústecký kraj tvoří 7 okresů a 354 obcí, které jsou pro potřeby ÚP ČR rozděleny pod 19 kontaktních pracovišť.

Kraj má důležitou dopravní polohu danou vazbou na Evropskou Unii. Nachází se na evropské dopravní ose vedoucí z Berlína přes Prahu na Vídeň a je zde vybudovaná bohatá síť silničních a železničních cest, které společně s Labskou vodní cestou představují do budoucna významné faktory pro hospodářský rozvoj kraje. Silniční síť se v roce 2006 zlepšila zprovozněním dálnice D8 v úseku Ústí n. L. - Drážďany. Bohužel provoz dálnice jako celku je zkomplikován dostavbou chybějícího úseku „přes Středohoří“.

Podstatnou charakteristikou kraje je jeho vnitřní členitost a různorodost. Ta je primárně dána přírodními podmínkami, koncentrací obyvatelstva v pánevní oblasti a podél říčních toků a historickým vývojem. V kraji tak lze vymezit čtyři oblasti, které se dosti významně od sebe liší svojí hospodářskou specializací, sídelní a sociální strukturou a mírou poškození životního prostředí:

**Pánevní oblast** - typická koncentrací průmyslu s vysokou hustotou osídlení a většími městy, se specializací hospodářství na dobývání nerostů, zejména hnědého uhlí, energetiku, strojírenství a chemickou výrobu. Patří sem okresy Chomutov, Most a Teplice.

**Průmyslově-zemědělská oblast** - zejména okresy Litoměřice, se zemědělskou specializací na ovocnářství, zelinářství, vinařství, chmelařství (nejvyšší podíl soukromě hospodařících rolníků v kraji) a Louny, se zaměřením na pěstování obilovin, olejnin, na produkci masa a vajec, chmelařství. V obou okresech došlo v minulosti k výraznému poklesu zaměstnanosti v zemědělství (tradiční odvětví) a pracovní příležitosti poskytuje průmysl. V okrese Litoměřice je průmysl zastoupen chemickou, papírenskou, potravinářskou a automobilovou výrobou a v okrese Louny to jsou energetický, strojírenský, stavební hmoty a automobilový průmysl. V této oblasti je velký počet relativně malých obcí, s možností využití ekoturistiky.

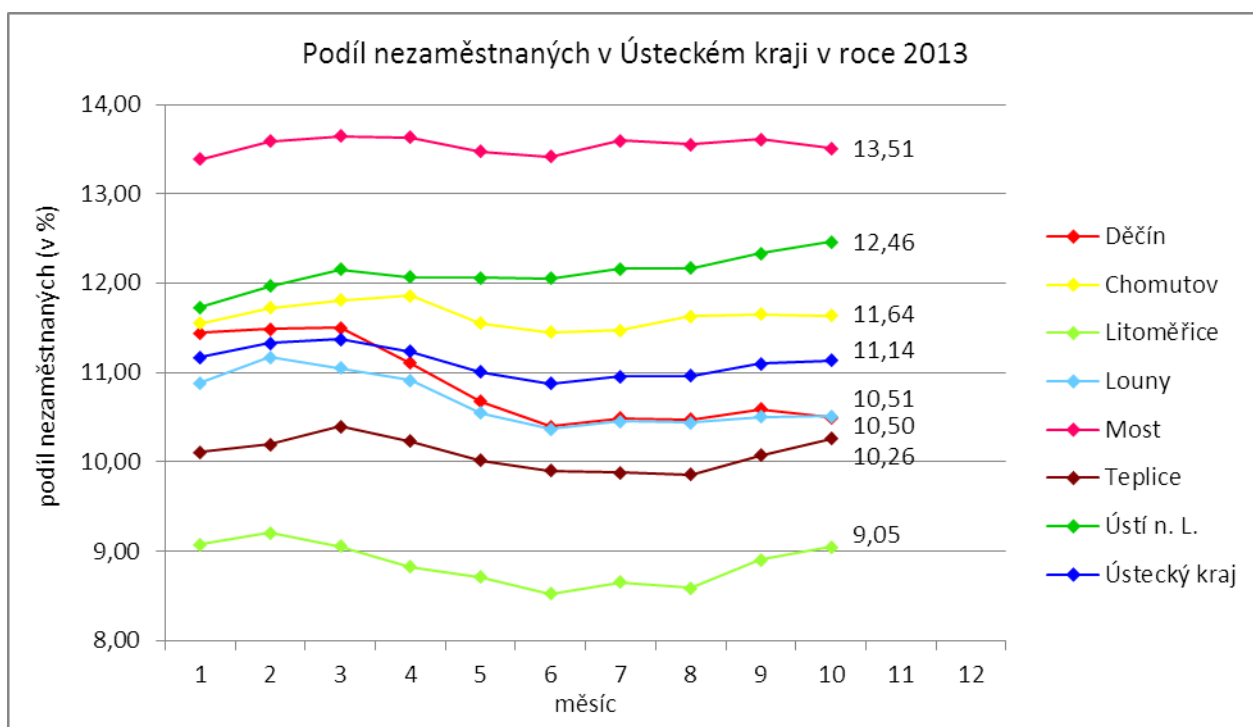
**Krušné hory** - převážná část česko-saského pohraničí, dnes velmi řídko osídlený horský pás, hustota osídlení činí v horách 20 - 50 obyvatel/km<sup>2</sup>, tvoří významnou bariéru jak přírodní, tak sociální a kulturní, kde nejsou lokalizovány téměř žádné hospodářské aktivity. To je ještě posilováno nedostatkem turistické infrastruktury

a občanské vybavenosti. Území je z velké části závislé na extenzivním zemědělství a na omezeném cestovním ruchu, ale je zde velký prostor pro jeho rozvoj. Na odstranění hranic jako překážek společného rozvoje bylo založeno od r. 1992 sdružení Euroregion Krušnohoří se sídlem v Mostě, které tvoří na české straně některé obce okresů Chomutov, Louny, Most, Teplice, Litoměřice a na německé straně okresy Annaberg, Freiberg, Střední Krušnohoří a Stollberg.

Průmyslová oblast - jedná se o okresy Ústí nad Labem a Děčín, kde se částečně vyskytuje oblast s vysokou hustotou osídlení a kde převažuje rozmanitá průmyslová výroba (chemický, strojírenský, automobilový, textilní a potravinářský průmysl), a jiná část území, s poměrně kvalitním životním prostředím, je využívána k rekreačním účelům. Severní část děčínského okresu nazývaná se Šluknovsko je svou odlehlostí a obtížnou dostupností z centrální části kraje typicky periferním územím.

## 2. UCHAZEČI O ZAMĚSTNÁNÍ A VOLNÁ PRACOVNÍ MÍSTA

**Podíl nezaměstnaných** osob na obyvatelstvu ve věku 15 - 64 let v Ústeckém kraji k 31. 10. 2013 se meziměsíčně zvýšil o 0,04 na hodnotu **11,14 %**. Jeho nárůst byl zaznamenán ve čtyřech okresech kraje, přičemž největší nastal v okrese Teplice (0,18 %). Největší pokles evidují v okrese Most (-0,09 %). Ve srovnání s loňským rokem je podíl nezaměstnaných vyšší o 1,28 % (10/2012 - 9,86 %).



V evidenci krajské pobočky bylo k 31. 10. 2013 celkem **64 242 uchazečů o zaměstnání**, což je celkem o 223 osob více než ke konci září. Počet uchazečů stoupl ve třech okresech Ústeckého kraje, největší nárůst byl v okrese Teplice (154). V okrese Chomutov se počet uchazečů meziměsíčně nezměnil a k největšímu poklesu došlo v okrese Most (-88). V meziročním srovnání se jedná o nárůst 5 956 uchazečů o zaměstnání (10/2012 - 58 286). Z celkového počtu nezaměstnaných je 62 763 dosažitelných, kterých meziměsíčně 133 přibýlo. Meziročně se jedná o nárůst 6 282 uchazečů (10/2012 - 56 481).

V říjnu 2013 se na Krajské pobočce v Ústí nad Labem přišlo nově zaevidovat 4 583 uchazečů, což znamená, že se v průběhu měsíce zaevidovalo o 1 774 občanů méně než v průběhu září. Zároveň bylo vyřazeno z evidence 4 360 uchazečů, tj. o 1 204 méně než v předchozím měsíci, z toho ověřeně nastoupilo do nového zaměstnání nejméně 1 718, tj. o 1 000 uchazečů více než v září.

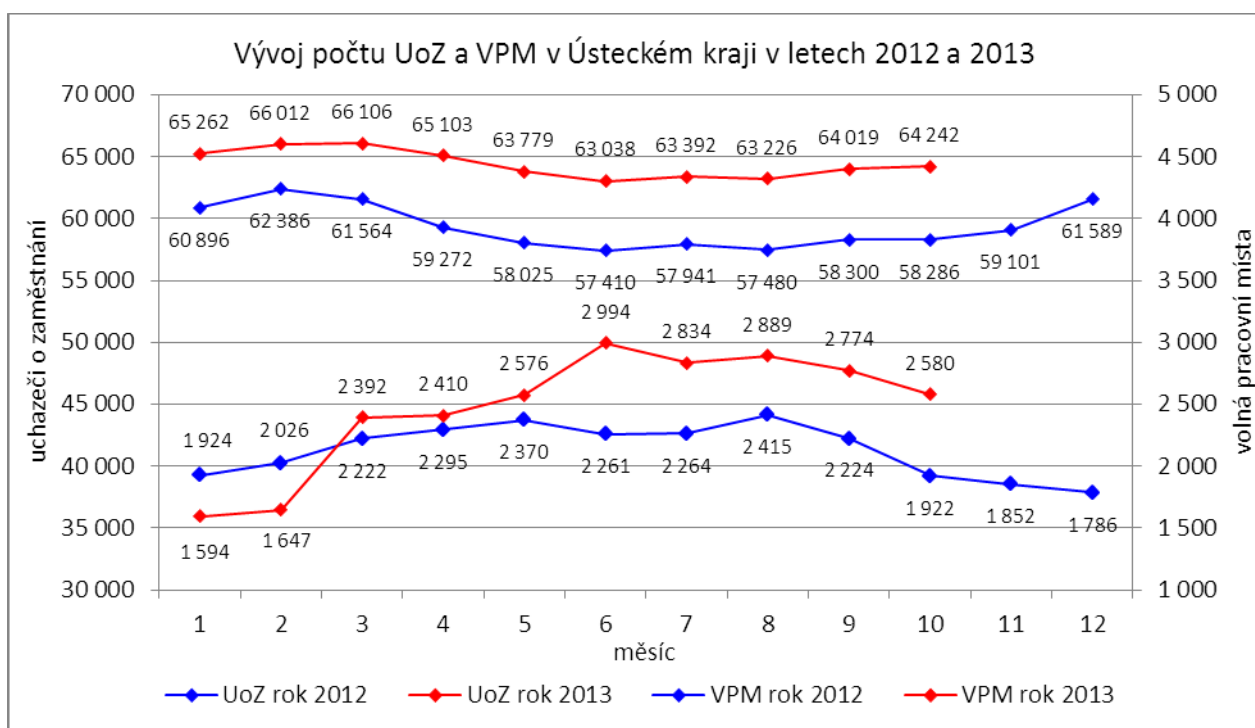
Počet **absolventů** oproti minulému měsíci stoupl o 198 na současných **3 417**. K nárůstu došlo v pěti okresech kraje, největšímu v okrese Ústí nad Labem (124). Pokles zaznamenali v okresech Děčín (-6) a Louny (-8). V meziročním srovnání je v evidenci o 633 absolventů více (10/2012 - 2 784). Počet **mladistvých** se meziměsíčně zvýšil o 7 na hodnotu **747**. Nárůst evidovali ve čtyřech okresech, přičemž

největší byl v okresech Děčín a Ústí nad Labem (7). Největší pokles byl evidován v okrese Most (-11) a v okrese Litoměřice se počet mladistvým meziměsíčně nezměnil. V porovnání s loňskem je mladistvých o 4 méně (10/2012 - 751).

Počet **osob se zdravotním postižením** v evidenci krajské pobočky se v říjnu ve srovnání s předchozím měsícem zvýšil o 51 na **7 083**. Ke zvýšení došlo v pěti okresech kraje, přičemž největší bylo v okrese Teplice (30). V okrese Most osoby se ZP v evidenci ubyly (-4) a v okrese Louny se jejich počet meziměsíčně nezměnil. Meziročně se jedná o nárůst 89 osob se zdravotním postižením (10/2012 - 6 994).

K 31. 10. 2013 bylo v Ústeckém kraji registrováno **2 580 volných pracovních míst**. Meziměsíčně se jedná o pokles 194 míst, ale meziročně o nárůst 658 míst (10/2012 - 1 922). V říjnu se zvýšil počet uchazečů na jedno volné pracovní místo na 24,90 (9/2013 - 23,08).

Situace v nezaměstnanosti v Ústeckém kraji se neustále mírně zhoršuje, a to i ve srovnání s rokem 2012, který již tak byl dost nepříznivý. Poprvé od roku 2000 došlo v říjnu k meziměsíčnímu nárůstu počtu evidovaných uchazečů o zaměstnání. S blížícím se zimním obdobím lze očekávat utlumení prací v některých odvětvích, jako jsou stavebnictví či zemědělství, což se samozřejmě negativně projeví na počtu evidovaných uchazečů i podílu nezaměstnaných. Mírným příslibem do budoucnosti může být rozjezd projektu na podporu zaměstnávání absolventů, který by měl zlepšit postavení této skupiny osob na trhu práce.



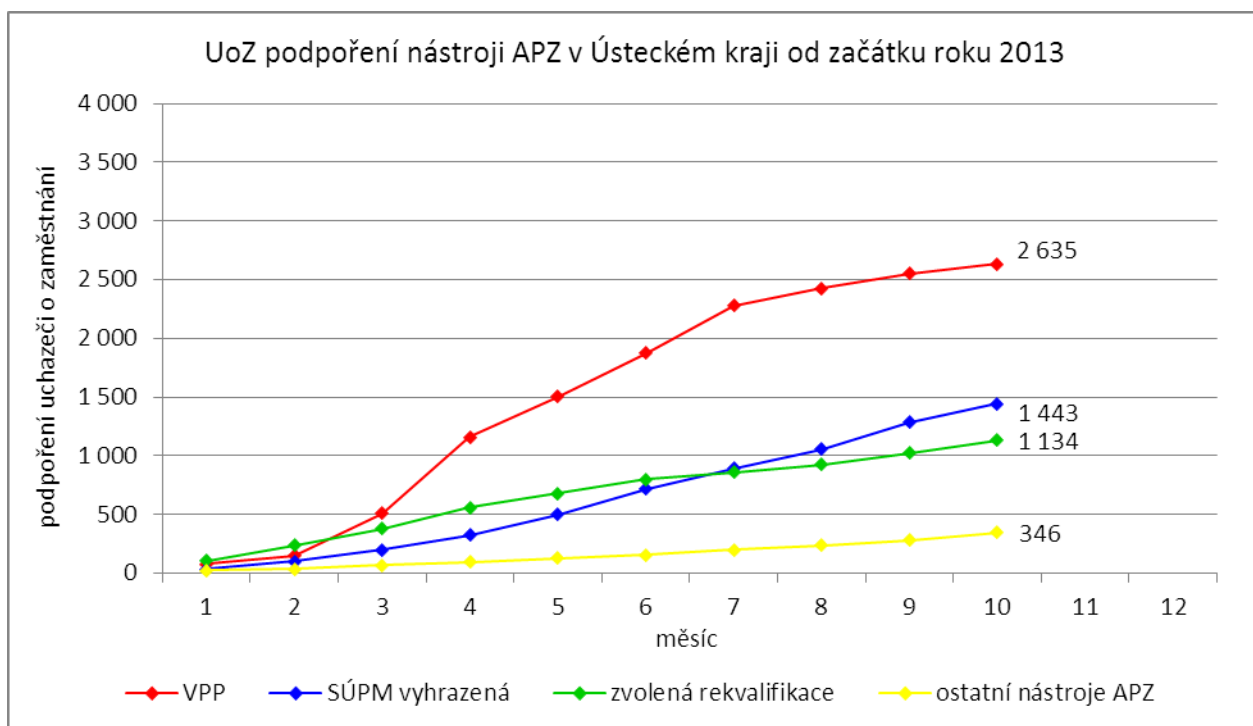
Okresy	Uchazeči o zaměstnání										UoZ s nár. na P VN ke konci sled. měsíce	
	ke konci min. měsíce	nově hlášení	vyřazení a s ukončenou evidencí						ke konci sled. měsíce	z toho dosažitelní		
			celkem	z toho				celkem		z toho ve věku 15-64 let		
				umístění celkem	z toho ÚP	sankčně vyřazení	ostatní					
Děčín	9 725	654	701	314	45	11	376	9 678	9 363	9 356	1 537	
Chomutov	10 407	787	787	324	43	15	448	10 407	10 194	10 176	1 523	
Litoměřice	7 284	633	509	196	19	11	302	7 408	7 291	7 283	1 452	
Louny	6 579	518	525	214	17	4	307	6 572	6 233	6 226	1 100	
Most	10 841	707	795	238	48	29	528	10 753	10 696	10 684	1 385	
Teplice	9 098	660	506	198	11	15	293	9 252	8 938	8 930	1 123	
Ústí n. L.	10 085	624	537	234	36	15	288	10 172	10 048	10 039	1 380	
<b>Ústecký kraj</b>	<b>64 019</b>	<b>4 583</b>	<b>4 360</b>	<b>1 718</b>	<b>219</b>	<b>100</b>	<b>2 542</b>	<b>64 242</b>	<b>62 763</b>	<b>62 694</b>	<b>9 500</b>	

Okresy	Počet osob v rekvalifikaci		Volná pracovní místa				UoZ / VPM	Podíl nezaměstnaných na obyvatelstvu (v %)			Obyvatelstvo 15-64 let		
	ke konci sled. měsíce	z toho nárok na Pvn	ke konci min. měsíce	ke konci sled. měsíce	z toho pro			celkem	ženy	muži	celkem	ženy	muži
					abs. a mlad.	osoby se ZP							
Děčín	40	2	412	376	106	53	25,7	10,5	10,7	10,3	89 099	43 726	45 373
Chomutov	33	0	456	356	85	40	29,2	11,6	12,3	11,0	87 429	42 436	44 993
Litoměřice	21	1	334	253	22	10	29,3	9,0	9,3	8,8	80 498	39 171	41 327
Louny	46	0	428	460	111	72	14,3	10,5	11,0	10,0	59 234	29 066	30 168
Most	36	0	523	511	167	66	21,0	13,5	14,5	12,6	79 076	38 486	40 590
Teplice	11	0	386	358	111	46	25,8	10,3	10,3	10,2	87 049	43 105	43 944
Ústí n. L.	2	0	235	266	120	55	38,2	12,5	11,6	13,3	80 565	40 131	40 434
<b>Ústecký kraj</b>	<b>189</b>	<b>3</b>	<b>2 774</b>	<b>2 580</b>	<b>722</b>	<b>342</b>	<b>24,9</b>	<b>11,1</b>	<b>11,4</b>	<b>10,9</b>	<b>562 950</b>	<b>276 121</b>	<b>286 829</b>

### 3. AKTIVNÍ POLITIKA ZAMĚSTNANOSTI

Mezi dlouhodobě nejčastěji využívané nástroje aktivní politiky zaměstnanosti financované z národního rozpočtu i ESF patří veřejně prospěšné práce a vyhrazená společensky účelná pracovní místa. Mezi další významné nástroje patří podpora osob začínajících výkon SVČ nebo zaměstnavatelů zaměstnávajících osoby se zdravotním postižením. Ostatní nástroje, jako překlenovací příspěvek, příspěvek na zapracování, při přechodu na nový podnikatelský program apod., patří mezi doplňkové a jsou využívány v omezené míře.

**K 31. 10. 2013** bylo v rámci nástrojů APZ vytvořeno **4 341 míst** a **podpořeno 4 641 osob**. **Od začátku roku** se pak jedná o **vytvoření 4 077 míst** a **podporu 5 558 osob** (viz. graf - UoZ podpoření nástroji APZ v Ústeckém kraji od začátku roku 2013), nejčastěji uchazečů o zaměstnání.



Nástrojem s největším pohybem osob jsou jednoznačně veřejně prospěšné práce, které využívají především města, obce a jimi zřizované subjekty. Ke konci sledovaného měsíce bylo v rámci VPP vytvořeno v Ústeckém kraji 2 574 míst a umístěno 2 339 uchazečů o zaměstnání, přičemž 844 míst a 737 osob bylo financovaných ze státního rozpočtu a 1 730 míst a 1 602 osob z prostředků ESF. Od počátku roku bylo vytvořeno 2 464 míst a podpořeno 2 635 uchazečů o zaměstnání. Ze státního rozpočtu bylo vytvořeno 962 míst a podpořeno 987 osob, z prostředků ESF potom 1 502 míst a 1 648 osob.

Okres	Veřejně prospěšné práce (bez ESF)														
	vytvořená místa					počet umístěných uchazečů					z toho OZP				
	min. měsíc	rozdíl		sled. měsíc	zač. roku	min. měsíc	rozdíl		sled. měsíc	zač. roku	min. měsíc	rozdíl		sled. měsíc	zač. roku
	+	-				+	-				+	-			
Děčín	122	7	0	129	148	166	2	12	156	189	9	0	0	9	9
Chomutov	181	20	4	197	203	148	24	7	165	199	8	2	0	10	14
Litoměřice	135	0	0	135	135	133	1	0	134	134	20	0	0	20	20
Louny	129	1	2	128	117	69	1	2	68	108	5	0	0	5	12
Most	86	24	1	109	117	74	21	9	86	115	6	3	0	9	6
Teplice	109	2	0	111	112	115	6	4	117	124	9	0	0	9	9
Ústí n. L.	30	5	0	35	130	11	1	1	11	118	0	0	0	0	16
<b>Ústecký kraj</b>	<b>792</b>	<b>59</b>	<b>7</b>	<b>844</b>	<b>962</b>	<b>716</b>	<b>56</b>	<b>35</b>	<b>737</b>	<b>987</b>	<b>57</b>	<b>5</b>	<b>0</b>	<b>62</b>	<b>86</b>

Okres	Projekty ESF - OP LZZ Veřejně prospěšné práce (NIP)														
	vytvořená místa					počet umístěných uchazečů					z toho OZP				
	min. měsíc	rozdíl		sled. měsíc	zač. roku	min. měsíc	rozdíl		sled. měsíc	zač. roku	min. měsíc	rozdíl		sled. měsíc	zač. roku
	+	-				+	-				+	-			
Děčín	482	0	5	477	374	424	7	5	426	413	38	1	0	39	25
Chomutov	200	0	14	186	161	198	2	19	181	214	3	0	1	2	9
Litoměřice	184	0	1	183	114	183	0	1	182	114	18	0	0	18	11
Louny	247	6	0	253	187	220	4	1	223	156	38	1	0	39	43
Most	180	0	0	180	179	179	3	2	180	195	14	0	0	14	13
Teplice	224	0	0	224	224	214	3	10	207	235	18	0	0	18	28
Ústí n. L.	259	0	32	227	263	231	7	35	203	321	66	0	10	56	57
<b>Ústecký kraj</b>	<b>1 776</b>	<b>6</b>	<b>52</b>	<b>1 730</b>	<b>1 502</b>	<b>1 649</b>	<b>26</b>	<b>73</b>	<b>1 602</b>	<b>1 648</b>	<b>195</b>	<b>2</b>	<b>11</b>	<b>186</b>	<b>186</b>

Okres	Společensky účelná pracovní místa - vyhrazená místa (bez ESF)														
	vytvořená místa					počet umístěných uchazečů					z toho OZP				
	min. měsíc	rozdíl		sled. měsíc	zač. roku	min. měsíc	rozdíl		sled. měsíc	zač. roku	min. měsíc	rozdíl		sled. měsíc	zač. roku
	+	-				+	-				+	-			
Děčín	175	29	0	204	192	172	29	0	201	192	8	1	0	9	6
Chomutov	90	15	0	105	75	90	15	0	105	75	1	0	0	1	0
Litoměřice	130	13	0	143	75	130	13	0	143	75	9	0	0	9	1
Louny	140	22	0	162	169	140	22	0	162	169	2	0	0	2	2
Most	109	16	4	121	140	94	31	4	121	140	0	0	0	0	0
Teplice	43	6	3	46	49	43	6	3	46	49	2	0	0	2	2
Ústí n. L.	65	23	3	85	109	65	26	6	85	109	3	0	0	3	3
<b>Ústecký kraj</b>	<b>752</b>	<b>124</b>	<b>10</b>	<b>866</b>	<b>809</b>	<b>734</b>	<b>142</b>	<b>13</b>	<b>863</b>	<b>809</b>	<b>25</b>	<b>1</b>	<b>0</b>	<b>26</b>	<b>14</b>

Okres	Projekty ESF - OP LZZ Společensky účelná pracovní místa (NIP)														
	vytvořená místa					počet umístěných uchazečů					z toho OZP				
	min. měsíc	rozdíl		sled. měsíc	zač. roku	min. měsíc	rozdíl		sled. měsíc	zač. roku	min. měsíc	rozdíl		sled. měsíc	zač. roku
	+	-				+	-				+	-			
Děčín	126	13	8	131	129	126	13	8	131	129	6	3	1	8	6
Chomutov	124	0	0	124	100	124	0	0	124	100	2	0	0	2	2
Litoměřice	139	0	0	139	75	139	0	0	139	75	13	0	0	13	8
Louny	59	0	19	40	98	59	0	19	40	95	2	0	2	0	4
Most	26	0	5	21	66	26	0	5	21	66	0	0	0	0	1
Teplice	80	0	11	69	107	80	0	11	69	107	3	0	0	3	3
Ústí n. L.	38	4	8	34	62	38	4	8	34	62	1	1	0	2	10
<b>Ústecký kraj</b>	<b>592</b>	<b>17</b>	<b>51</b>	<b>558</b>	<b>637</b>	<b>592</b>	<b>17</b>	<b>51</b>	<b>558</b>	<b>634</b>	<b>27</b>	<b>4</b>	<b>3</b>	<b>28</b>	<b>34</b>

Dalším využívaným nástrojem jsou společensky účelná pracovní místa, kdy ÚP ČR přispívá zaměstnavateli na mzdu zaměstnance, kterého zaměstnavatel přijme z evidence ÚP. K 31. 10. 2013 bylo takto vytvořeno 1 424 míst a umístěno 1 421 uchazečů o zaměstnání. Ze státního rozpočtu bylo uhrazeno vytvoření 866 míst pro 863 uchazečů, z rozpočtu ESF 558 míst pro stejný počet uchazečů. Od počátku roku pak bylo vytvořeno 1 446 míst a podpořeno 1 443 osob. 809 míst pro 809 osob bylo financováno z rozpočtu ČR a 637 míst pro 634 osob z rozpočtu ESF.

Okres	Samostatná výdělečná činnost (bez ESF)									
	počet umístěných uchazečů					z toho OZP				
	min. měsíc	rozdíl		sled. měsíc	zač. roku	min. měsíc	rozdíl		sled. měsíc	zač. roku
	+	-				+	-			
Děčín	65	5	0	70	44	3	3	0	6	5
Chomutov	44	6	0	50	28	0	0	0	0	0
Litoměřice	42	1	11	32	25	2	0	0	2	1
Louny	32	1	0	33	29	3	0	0	3	3
Most	26	1	4	23	20	1	0	0	1	1
Teplice	7	0	2	5	3	0	0	0	0	0
Ústí n. L.	43	4	5	42	29	0	0	0	0	0
<b>Ústecký kraj</b>	<b>259</b>	<b>18</b>	<b>22</b>	<b>255</b>	<b>178</b>	<b>9</b>	<b>3</b>	<b>0</b>	<b>12</b>	<b>10</b>

Mezi nástroje APZ patří i podpora začínajících podnikatelů a živnostníků. V rámci podpory samostatně výdělečné činnosti bylo z národních prostředků ke konci sledované měsíce v Ústeckém kraji podpořeno 255 začínajících živnostníků. Od počátku roku začalo s podporou ÚP podnikat celkem 178 uchazečů o zaměstnání.

Okres	Chráněná pracovní místa (zřízení)														
	vytvořená místa					počet umístěných uchazečů					z toho OZP				
	min. měsíc	rozdíl		sled. měsíc	zač. roku	min. měsíc	rozdíl		sled. měsíc	zač. roku	min. měsíc	rozdíl		sled. měsíc	zač. roku
	+	-				+	-				+	-			
Děčín	27	1	0	28	12	34	1	0	35	19	34	1	0	35	19
Chomutov	39	1	1	39	21	38	0	0	38	11	14	0	0	14	11
Litoměřice	32	0	0	32	20	18	0	0	18	9	18	0	0	18	9
Louny	29	10	2	37	20	29	0	2	27	11	29	0	2	27	11
Most	45	11	0	56	34	35	15	3	47	35	35	15	3	47	35
Teplice	28	7	0	35	23	17	5	0	22	14	17	5	0	22	14
Ústí n. L.	14	2	0	16	13	15	3	0	18	20	15	3	0	18	20
<b>Ústecký kraj</b>	<b>214</b>	<b>32</b>	<b>3</b>	<b>243</b>	<b>143</b>	<b>186</b>	<b>24</b>	<b>5</b>	<b>205</b>	<b>119</b>	<b>162</b>	<b>24</b>	<b>5</b>	<b>181</b>	<b>119</b>

Účinným nástrojem podpory zaměstnávání osob se zdravotním postižením je finanční spoluúčast ÚP na zřizování vhodných pracovních pro tyto osoby. K 31. 10. 2013 bylo v rámci tohoto nástroje vytvořeno 243 pracovních míst a umístěno 205 osob se zdravotním postižením. Od začátku roku bylo přispěno na zřízení 143 chráněných pracovních míst, na která nastoupilo 119 osob se ZP. Kromě příspěvku na zřízení došlo v průběhu října k vymezení dalších 143 chráněných pracovních míst pro 200 osob. Celkem tak bylo ke konci měsíce vymezeno 2 838 míst pro 4 354 osob se zdravotním postižením. Od začátku roku se pak jednalo o 539 míst a 887 osob.

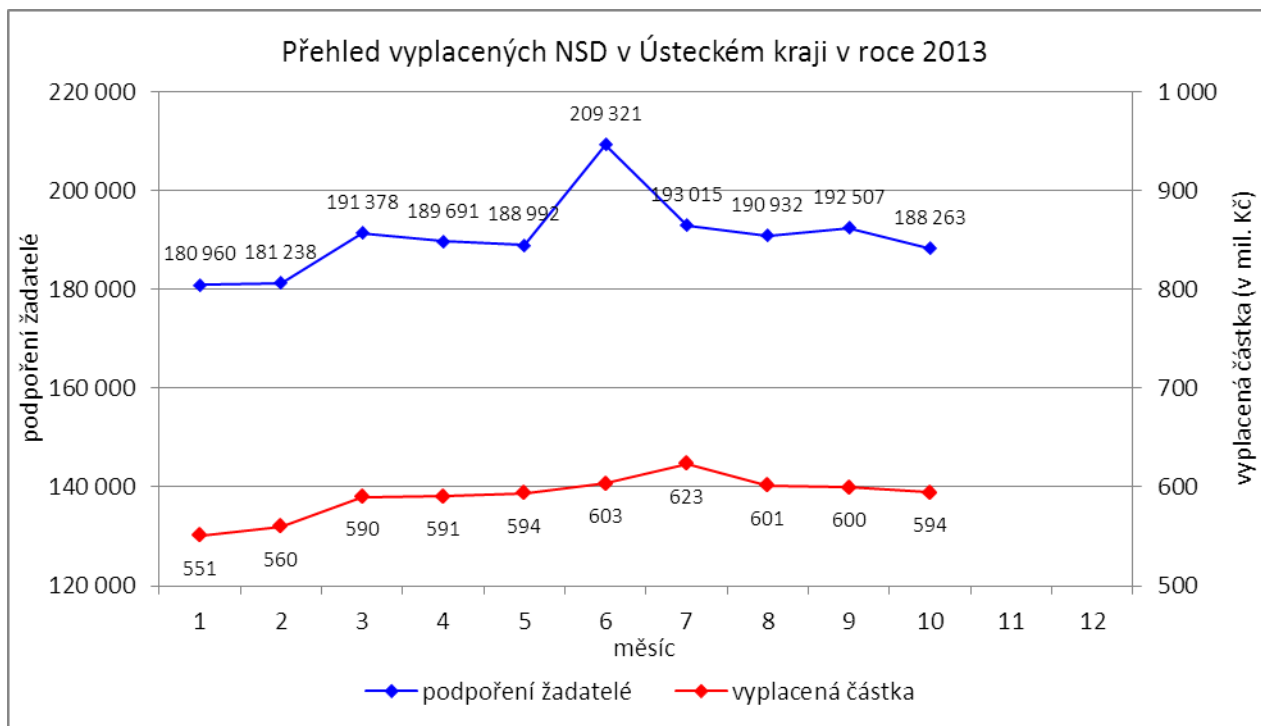
Od začátku letošního roku se začalo nově využívat zvolených rekvalifikací, kdy uchazeč sám má možnost aktivně ovlivnit zařazení do rekvalifikačního kurzu. K 31. 10. 2013 bylo v rámci zvolených rekvalifikací zařazeno 274 uchazečů o zaměstnání, přičemž 109 bylo financováno z národních prostředků a 165 z prostředků ESF. Od začátku roku se takto umístilo 1 134 osob, kdy 859 bylo hrazeno z národních zdrojů a 275 prostřednictvím ESF.



Okres	Zvolená rekvalifikace (bez ESF)									
	počet umístěných uchazečů					z toho OZP				
	min. měsíc	rozdíl		sled. měsíc	zač. roku	min. měsíc	rozdíl		sled. měsíc	zač. roku
	+	-				+	-			
Děčín	1	0	0	1	210	0	0	0	0	11
Chomutov	9	0	7	2	68	0	0	0	0	2
Litoměřice	106	0	0	106	109	12	0	0	12	12
Louny	0	0	0	0	63	0	0	0	0	3
Most	0	3	3	0	80	0	0	0	0	0
Teplice	1	0	1	0	139	0	0	0	0	6
Ústí n. L.	3	0	3	0	190	0	0	0	0	30
<b>Ústecký kraj</b>	<b>120</b>	<b>3</b>	<b>14</b>	<b>109</b>	<b>859</b>	<b>12</b>	<b>0</b>	<b>0</b>	<b>12</b>	<b>64</b>

Okres	Projekty ESF - OP LZZ Zvolená rekvalifikace (NIP)									
	počet umístěných uchazečů					z toho OZP				
	min. měsíc	rozdíl		sled. měsíc	zač. roku	min. měsíc	rozdíl		sled. měsíc	zač. roku
	+	-				+	-			
Děčín	18	20	15	23	57	0	2	0	2	2
Chomutov	24	11	7	28	36	1	0	1	0	1
Litoměřice	18	16	0	34	34	1	0	0	1	1
Louny	7	14	4	17	23	2	0	1	1	2
Most	11	5	6	10	22	0	0	0	0	0
Teplice	17	19	14	22	48	1	0	1	0	2
Ústí n. L.	21	22	12	31	55	4	1	0	5	7
<b>Ústecký kraj</b>	<b>116</b>	<b>107</b>	<b>58</b>	<b>165</b>	<b>275</b>	<b>9</b>	<b>3</b>	<b>3</b>	<b>9</b>	<b>15</b>

#### 4. NEPOJISTNÉ SOCIÁLNÍ DÁVKY



V průběhu měsíce října bylo v Ústeckém kraji finančně **podpořeno 188 263 osob a vyplacená částka přesáhla 594 mil. Kč**. Největší podíl podpořených osob i vyplacených prostředků byl v rámci dávek státní sociální podpory, kdy počet uspokojených žadatelů činil 101 932 osob a vyplacená částka 286 mil. Kč. Množství vynaložených finančních prostředků vynaložených na dávky hmotné nouze dosáhlo 153 mil Kč

a podpořeno bylo 39 529 osob. V rámci podpory osob se zdravotním postižením byly vyplaceny dávky 46 802 žadatelům v celkové výši přesahující 155 mil. Kč. Největší množství žadatelů i vynaložených prostředků tradičně zaznamenávají na pracovištích v Teplicích, Ústí nad Labem, Mostě a Děčíně.

Aktuální měsíc	Dávky státní sociální podpory		Dávky hmotné nouze		Dávky pro osoby se ZP		
	KoP	počet	Kč	počet	Kč	počet	Kč
Děčín		10 931	31 603 076	3 431	12 888 991	5 698	20 914 700
Chomutov		7 361	20 443 367	2 561	10 156 819	4 096	13 425 143
Jirkov		3 195	7 997 031	1 166	4 608 730	0	0
Kadaň		3 144	9 040 894	1 471	5 839 598	2 168	8 711 265
Kláštorec nad Ohří		1 820	4 940 789	767	2 997 028	0	0
Libochovice		1 035	2 954 118	111	426 296	0	0
Litoměřice		3 993	13 170 182	938	3 309 681	3 659	13 004 800
Litvínov		5 722	15 055 144	3 178	11 144 999	2 202	7 870 200
Louny		4 877	14 520 549	1 816	5 131 911	2 347	8 299 600
Lovosice		1 821	5 746 457	660	2 633 280	2 045	6 532 000
Most		11 549	30 134 239	4 900	18 286 657	4 179	13 469 945
Podbořany		1 644	4 522 340	475	1 942 457	853	2 870 400
Roudnice nad Labem		2 427	8 062 407	886	3 745 037	1 598	4 742 235
Rumburk		5 288	13 343 071	1 451	5 738 576	2 476	9 966 893
Štětí		1 879	5 376 056	1 009	3 791 943	0	0
Teplice		15 540	43 971 491	5 435	21 069 635	7 950	22 134 175
Ústí nad Labem		13 514	37 876 551	6 957	29 813 276	4 888	13 795 512
Varnsdorf		3 131	8 156 023	939	3 570 143	974	3 188 500
Žatec		3 061	9 300 911	1 378	5 754 925	1 669	6 311 600
<b>CELKEM</b>		<b>101 932</b>	<b>286 214 696</b>	<b>39 529</b>	<b>152 849 982</b>	<b>46 802</b>	<b>155 236 968</b>

Od začátku roku	Dávky státní sociální podpory		Dávky hmotné nouze		Dávky pro osoby se ZP		
	KoP	počet	Kč	počet	Kč	počet	Kč
Děčín		112 825	317 055 081	32 418	126 936 890	57 582	211 987 665
Chomutov		75 160	203 750 259	22 604	89 878 937	40 738	129 978 699
Jirkov		33 568	82 667 239	11 488	45 609 388	116	46 400
Kadaň		31 416	88 923 108	13 937	55 817 864	21 135	79 298 143
Kláštorec nad Ohří		18 452	50 899 682	6 915	26 235 163	0	0
Libochovice		11 190	29 913 013	989	4 029 236	0	0
Litoměřice		40 458	129 325 838	26 944	40 034 475	36 477	131 281 669
Litvínov		59 062	153 119 635	28 323	102 887 318	20 724	75 181 909
Louny		52 451	150 557 968	15 282	58 589 061	22 427	74 992 001
Lovosice		18 997	57 878 274	6 362	25 887 935	20 174	62 061 480
Most		118 649	306 341 309	43 568	165 712 036	38 507	125 475 776
Podbořany		17 046	46 361 087	4 427	18 781 458	8 444	27 942 399
Roudnice nad Labem		25 474	82 093 581	8 904	40 249 089	16 066	47 533 005
Rumburk		54 258	133 847 645	15 187	63 004 146	24 336	99 617 333
Štětí		18 673	59 257 179	10 718	39 860 518	0	0
Teplice		160 187	450 053 168	52 460	204 313 449	81 172	230 388 067
Ústí nad Labem		146 399	391 955 304	66 026	287 278 771	48 363	135 081 658
Varnsdorf		31 586	80 485 871	8 692	33 728 414	9 830	30 367 675
Žatec		30 544	91 222 374	12 083	50 644 019	16 484	61 175 390
<b>CELKEM</b>		<b>1 056 395</b>	<b>2 905 707 615</b>	<b>387 327</b>	<b>1 479 478 167</b>	<b>462 575</b>	<b>1 522 409 269</b>

**Od začátku roku** bylo v rámci poskytování nepojistných sociálních dávek **podpořeno 1 906 tis. žadatelů a vyplacená částka přesáhla 5,9 mld. Kč.** Nejvíce osob bylo podpořeno v rámci dávek státní sociální podpory, kdy počet uspokojených žadatelů přesáhl 1 056 tis. a vyplaceno bylo více než 2,9 mld. Kč. Dávky pro osoby se ZP pobralo od ledna bezmála 463 tis. žadatelů a vyplacená částka překročila 1,5 mld. Kč. Dávky hmotné nouze obdrželo přibližně 387 tis. osob a uhrazeno bylo bezmála 1,5 mld. Kč. Nejvíce

podpořených osob i vyplacených prostředků bylo na kontaktních pracovištích v Ústí nad Labem a především v Teplicích, kde počet podpořených od začátku roku dosáhl 294 tis. osob.

## **5. PROJEKTY Z ESF**

### Vzdělávejte se pro růst v Ústeckém kraji!

Projekt „Vzdělávejte se pro růst v Ústeckém kraji!“ je určen na podporu zaměstnavatelů s prorůstovým potenciálem a má pomoci 1 040 zaměstnancům. Od 1. 6. 2012, kdy začala jeho realizace, do 31. 10. 2013 bylo uzavřeno 171 dohod s 55 zaměstnavateli. Těmto dohodám odpovídá 1477 účastníků vzdělávacích aktivit. Na realizaci projektu bylo z celkového rozpočtu cca 52 mil. Kč k 31. 10. 2013 vyčerpáno cca 16 607 tis. Kč. Realizace projektu končí 31. 5. 2014.

### Vzdělávejte se pro růst v Ústeckém kraji II

Od září 2013 je realizován projekt „Vzdělávejte se pro růst v Ústeckém kraji II.“, který je zaměřen na podporu zaměstnavatelů s prorůstovým potenciálem. O finanční podporu budou moci zaměstnavatelé žádat za předpokladu, že realizují svou činnost ve vybraných ekonomických činnostech a potřebují vyškolit své zaměstnance pro firemní růst. V rámci projektu je plánováno podpořit 680 zaměstnanců. Celkový rozpočet projektu činí cca 47 mil. Kč. Předpokládané zahájení příjmu žádostí o příspěvek na vzdělávání zaměstnanců je prosinec 2013. Projekt tak plynule naváže na projekt „Vzdělávejte se pro růst v Ústeckém kraji!“ u kterého se předpokládá, ukončení příjmu žádostí do konce roku 2013. V současné době se připravuje organizační a metodické zajištění realizace projektu. Projekt končí 31. 8. 2015.

### Odborné praxe pro mladé do 30 let v Ústeckém kraji

Projekt „Odborné praxe pro mladé do 30 let v Ústeckém kraji“ je určen mladým uchazečům o zaměstnání (do 30 let) dlouhodobě evidovaným a s minimální pracovní zkušeností. Hlavním cílem je poskytnout těmto lidem odborné dovednosti a znalosti pro výkon konkrétní profese realizované formou praxe u zaměstnavatele a začlenit se tak na trh práce. V měsíci říjnu v rámci projektu probíhají informativní schůzky, skupinová a individuální poradenství s uchazeči o zaměstnání. Počet zapojených uchazečů do projektu v měsíci říjnu je 193 od začátku projektu pak 258. V měsíci říjnu bylo schváleno 55 žádostí o SÚPM vyhrazené z celkových 76. V listopadu plánujeme semináře pro zaměstnavatele, kterou budou probíhat na všech jednotlivých kontaktních pracovištích v Ústeckém kraji. Celkový rozpočet projektu činí cca 155 mil. Kč. K 31. 10. 2013 bylo čerpáno 260 468,40 Kč.

### Práce pro každého v Ústeckém kraji

Projekt „Práce pro každého v Ústeckém kraji“ je zaměřen na pomoc uchazečům se základním vzděláním nebo kvalifikací, kterou již nemůžou uplatnit na trhu práce, neboť se poptávka po těchto profesích na trhu práce snížila, či dokonce zanikla. Projekt je také určen pro uchazeče, kteří byli vyučeni v oborech sice žádaných, ale individuálně neuplatnitelných tj. nikdy svou profesi nevykonávali, či nemohli vykonávat např. z důvodu zdravotního stavu, sociální zátěže či péče o děti. Projekt je realizován v období do 30. 8. 2015. Podpořit v rámci projektu je plánováno celkem 800 uchazečů, z nichž minimálně 400 bude umístěna na pracovní trh. Celkový rozpočet projektu činí cca 59 mil. Kč, z toho bylo zatím vyčerpáno cca 1 817 tis. Kč. Smlouva s dodavatelem projektových služeb byla podepsána 19. 6. 2013. Dne 20. 6. 2013 zahájil dodavatel realizaci projektových aktivit. K 31. 10. 2013 proběhly v jednotlivých okresech druhé výběry uchazečů o zaměstnání do projektu a na základě těchto výběrů bylo přijato celkem 307 účastníků.

### Sociálně vyloučené lokality Ústeckého kraje

Projekt „Sociálně vyloučené lokality Ústeckého kraje“ je zaměřen na nezaměstnané osoby pocházející ze sociálně vyloučených lokalit Ústeckého kraje. Projekt nabídne těmto osobám komplex na sebe navazujících aktivit, počínaje individuálním a skupinovým poradenstvím, motivací a aktivizací, rekvalifikace, pracovní asistenci včetně doprovodů na pracovní pohovory a zprostředkování zaměstnání s využitím pracovní asistence ještě po dobu několika prvních týdnů na novém pracovišti účastníků. Realizace projektu 31. 8. 2015. Podpořeno bude v rámci projektu celkem 800 uchazečů, z nichž minimálně 400 osob bude umístěno na trh práce. Celkový rozpočet projektu činí cca 60 mil Kč, z toho bylo vyčerpáno cca 588 tis. Kč. V tuto chvíli probíhá výběr dodavatele, který bude realizovat projektové aktivity.

## Práce bez překážek

Od září 2012, kdy začala realizace projektu dodavatelem, bylo v rámci tohoto projektu podpořeno 683 z celkově plánovaných 660 uchazečů. V předcházejícím měsíci proběhly poslední výběry potenciálních účastníků, kteří mohli do projektu vstoupit. Dosud se podařilo do zaměstnání umístit 231 účastníků projektu na dotovaná pracovní místa a 80 na nedotovaná pracovní místa. Prostřednictvím projektu bylo tak zaměstnáno již 311 účastníků. Z celkového rozpočtu cca 63 mil. Kč bylo dosud vyčerpáno cca 24 795 tis. Kč. Realizace projektu končí 31. 7. 2014.

## Restart na druhou v Ústeckém kraji

Tento projekt je zaměřen na osoby, které jsou ohroženi ztrátou zaměstnání nebo jsou již ve výpovědní lhůtě. Začátek všech projektových aktivit je plánován na prosinec 2013. Rozpočet projektu je cca 49,2 mil. Kč a jeho realizace je plánována do 31. 7. 2015.

## **6. VEŘEJNÁ SLUŽBA**

S účinností od 6. 2. 2013 byla zrušena povinnost nástupu na veřejnou službu a v současné době je pouze na uchazeči, zda ji bude vykonávat. V průběhu října nastoupilo v Ústeckém kraji na veřejnou službu 5 uchazečů o zaměstnání a ukončilo ji 7 osob. K poslednímu dni sledovaného měsíce tak bylo aktivně zařazeno na výkon veřejné služby **28 uchazečů** o zaměstnání, nejvíce (10) na kontaktním pracovišti ve Štětí.

KoP	Počet vykonavatelů veřejné služby - KrP Ústí nad Labem			
	ke konci min. měsíce	nové nástupy	ukončení	ke konci sled. měsíce
Děčín	0	0	0	0
Chomutov	0	1	0	1
Jirkov	0	0	0	0
Kadaň	0	0	0	0
Klážterec nad Ohří	0	1	0	1
Libochovice	0	0	0	0
Litoměřice	2	0	0	2
Litvínov	3	1	1	3
Louny	8	0	1	7
Lovosice	2	0	1	1
Most	0	0	0	0
Podbořany	0	0	0	0
Roudnice nad Labem	2	2	1	3
Rumburk	0	0	0	0
Štětí	10	0	0	10
Teplice	0	0	0	0
Ústí nad Labem	2	0	2	0
Varnsdorf	0	0	0	0
Žatec	1	0	1	0
<b>CELKEM</b>	<b>30</b>	<b>5</b>	<b>7</b>	<b>28</b>

## **7. AKTIVITY EURES PORADCE**

V měsíci říjnu EURES poradkyně prováděla pravidelné aktualizace volných pracovních míst dle vymezené odpovědnosti, vedla individuální pohovory s uchazeči o zaměstnání v zahraničí i zaměstnavateli, organizačně se podílela na přípravě mezinárodního pracovního veletrhu PROFESIA DAYS 2013 v Praze Letňanech.

**2. 10. 2013** se EURES poradkyně společně s vedoucím oddělení zaměstnanosti Ing. Jaroslavem Kuncem a vedoucím referátu trhu práce Mgr. Vlastislavem Hlaváčem zúčastnila česko-německého pracovního jednání zástupců úřadů na téma „Boj proti ilegálnímu zaměstnávání a práci na černo“. Akce

se konala v budově OIP v Ústí nad Labem a dále se jí zúčastnili zástupci OIP pro Ústecký a Liberecký kraj, zástupci Hauptzollamt Dresden a ČSSZ.

**16. 10. 2013** se na UJEP v Ústí nad Labem pod záštitou EUROCENTRA Ústí nad Labem konal **seminář Studuj! Pracuj! Cestuj v EU**, kde EURES poradkyně vedla přednášku o službách EURES pro studenty a absolventy VŠ.

Ve dnech **22. - 24. 10. 2013** proběhl v Praze Letňanech mezinárodní veletrh PROFESIA DAYS 2013, kde měl EURES zastoupení jak v národním, tak mezinárodním měřítku, společně se zúčastnili také zaměstnavatelé ze SRN a Irska, kteří měli zájem o české pracovníky. V rámci veletrhu EURES poradkyně měla přednášku o službách EURES pro širokou veřejnost.

**29. 10. 2013** proběhla přednáška pro účastníky ESF projektu pro mladé do 30 let na ÚP ČR KrP v Ústí nad Labem.

**30. 10. 2013** se EURES poradkyně zúčastnila semináře **Studuj! Pracuj! Cestuj v EU**, tentokrát na VŠ Karlovy Vary.

V měsíci říjnu 2013 byl zaznamenán stálý zájem uchazečů o práci v EU/EHP. Během tohoto měsíce došlo k celkem 332 kontaktům se zájemci o zaměstnání, resp. se zaměstnavateli, a to formou osobní návštěvy, telefonického rozhovoru a e-mailové korespondence, v rámci výše zmíněných skupinových přednášek potom byly poskytnuty informace o službách EURES 180 zájemcům. 8 kontaktních osob EURES na úrovni okresů nahlásilo za měsíc září 2013 vyřízení celkem 115 informačních požadavků služby EURES. Největší zájem projeví klienti tradičně o práci v Německu, dále o Švýcarsko, Nizozemsko, Velkou Británii, stoupá zájem o skandinávské země, především Norsko. I v říjnu pokračoval zájem čerstvých absolventů o informace o práci, studiu, stážích nebo jiném uplatnění v zahraničí. Největší počet dotazů se týká problematiky hledání volných pracovních míst, sociálního a zdravotního pojištění, daňové problematiky, rodinných dávek a problémů zasahujících do oblasti pracovně právních sporů.

## 8. KONTROLNÍ A INSPEKČNÍ ČINNOST

Referát specializovaných kontrol Krajské pobočka v Ústí nad Labem provádí:

- ✓ následné veřejnosprávní kontroly,
- ✓ kontroly podle zákona o státní sociální podpoře
- ✓ inspekce poskytování sociálních služeb
- ✓ kontroly průměrného čistého měsíčního výdělku.

Dále pracovnice referátu spolupracují s útvarem zaměstnanosti při kontrole investičních pobídek.

Podle zákona č. 320/2001 Sb., o finanční kontrole - tzv. veřejnosprávní kontroly.

**Následné** veřejnosprávní kontroly na místě provádělo celkem šest pověřených pracovníků referátu specializovaných kontrol na základě plánu kontrol, ale i na základě přijatého podnětu. Při výkonu těchto kontrol jsou dodržována procesní pravidla daná zákonem 552/1991 Sb., o státní kontrole.

Následné veřejnosprávní kontroly	Počet kontrol
Zahájené kontroly	24
Ukončené kontroly	21

Při následných veřejnosprávních kontrolách byla zjištěna dvě porušení dohod příjemcem finanční podpory, ze kterých vyplynula povinnost předání na místně příslušný finanční úřad.

Podle zákona č. 117/1995 Sb., o státní sociální podpoře bylo zahájeno celkem 43 kontrol a ukončeno bylo 37 kontrol. Z těchto provedených kontrol byly vyčísleny přeplatky na výplatách dávek SSP v celkové výši 281 799 Kč, pořádkové pokuty nebyly v říjnu uloženy. Výkon těchto kontrol zajišťovalo na ÚP ČR - Krajská pobočka v Ústí nad Labem celkem 9 pracovníků.

Inspekce poskytování sociálních služeb zajišťují na ÚP ČR - Krajská pobočka v Ústí nad Labem celkem čtyři inspektoři kvality sociálních služeb. V uvedeném období byly zahájeny tři inspekce poskytování sociálních služeb a dvě inspekce byly ukončeny. Ve třech případech došlo ke správnému řízení o uložení pokuty. Celková výše uložených pokut činila 22 000 Kč.

Podle zákona č. 435/2004 Sb., o zaměstnanosti bylo provedeno celkem pět kontrol průměrného měsíčního čistého výdělku.

V říjnu 2013 referát specializovaných kontrol spolupracoval s odborným útvarem na realizaci kontrol dvou investičních pobídek.

## 9. TISKOVÉ ZPRÁVY MPSV A GŘ

Jednotlivé tiskové zprávy vydávané tiskovou mluvčí Úřadu práce ČR Mgr. Kateřinou Beránkovou jsou zveřejňovány na portálu MPSV na adrese <http://portal.mpsv.cz/upcr>, kde jsou k nalezení i další zajímavé informace týkající se generálního ředitelství i jednotlivých krajských poboček.

## 10. PERSONÁLNÍ SITUACE

Fyzický počet zaměstnanců k 31. 10. 2013

**1 048 osob**

Průměrný přepočtený počet zaměstnanců k 31. 10. 2013

**1 041,10 osob**

Jméno a příjmení	Titul	Nástup	KrP, KoP	Pracovní pozice
Antkowicz Erich	DiS.	1.10.2013	KoP Most	referent zaměstnanosti
Benedikt Lukáš		1.10.2013	KoP Louny	referent ICT
Bojková Jana		1.10.2013	KoP Lovosice	referent zaměstnanosti
Boučková Charlotte		1.10.2013	KoP Rumburk	referent zaměstnanosti
Čermáková Markéta	DiS.	1.10.2013	KoP Rumburk	referent zaměstnanosti
Černá Marie		1.10.2013	KoP Most	referent zaměstnanosti
Čtrnáctá Petra	Bc.	1.10.2013	KoP Teplice	referent zaměstnanosti
Faulová Alena	Bc.	1.10.2013	KoP Ústí nad Labem	referent zaměstnanosti
Ferziková Kateřina	Ing. et Bc.	1.10.2013	KoP Louny	referent zaměstnanosti
Fiala Vlastimil	Ing.	1.10.2013	KoP Děčín	referent zaměstnanosti
Fryčová Lucie		1.10.2013	KoP Most	referent zaměstnanosti
Hanáčková Denisa	Mgr.	1.10.2013	KoP Chomutov	referent zaměstnanosti
Hladíková Lenka		1.10.2013	KoP Litoměřice	referent zaměstnanosti
Kovářová Bohumila		1.10.2013	KoP Ústí nad Labem	referent NSD
Krásenský Václav	DiS.	1.10.2013	KoP Chomutov	administrativní pracovník
Kropáčová Marie		1.10.2013	KoP Ústí nad Labem	referent zaměstnanosti
Lukešová Naděžda		1.10.2013	KoP Libochovice	referent zaměstnanosti
Marková Radka		1.10.2013	KoP Teplice	referent zaměstnanosti
Martincová Nikola	Bc.	1.10.2013	KrP Ústí nad Labem	administrátor koordinátor projektu
Martinovská Petra	Ing.	1.10.2013	KoP Louny	referent zaměstnanosti
Matfiaková Irena		1.10.2013	KoP Děčín	referent zaměstnanosti
Mazochová Kamila		1.10.2013	KoP Louny	referent zaměstnanosti
Michálková Lenka	Ing.	1.10.2013	KoP Děčín	referent zaměstnanosti
Mikšová Jaroslava		1.10.2013	KoP Ústí nad Labem	referent NSD-HN
Mocová Jana	DiS.	1.10.2013	KoP Děčín	referent zaměstnanosti
Nacházal Tomáš		1.10.2013	KoP Litoměřice	referent zaměstnanosti
Nováková Markéta		1.10.2013	KoP Kadaň	referent NSD
Pánková Jana		1.10.2013	KoP Ústí nad Labem	referent NSD-HN
Pernerová Helena		1.10.2013	KrP Ústí nad Labem	referent majetkové správy
Pohůnek Petr		1.10.2013	KoP Ústí nad Labem	referent zaměstnanosti
Pricknerová Martina	Mgr.	1.10.2013	KoP Teplice	referent zaměstnanosti
Roglová Pavla	Bc.	1.10.2013	KoP Žatec	referent NSD
Svobodová Kateřina		1.10.2013	KoP Varnsdorf	referent zaměstnanosti
Svobodová Petra		1.10.2013	KoP Louny	referent zaměstnanosti
Šeráková Nikola		1.10.2013	KoP Louny	referent zaměstnanosti
Táborská Dušana		1.10.2013	KoP Roudnice n.L.	referent zaměstnanosti
Tučková Kateřina	Bc.	1.10.2013	KoP Most	referent zaměstnanosti
Tvrzníková Andrea	Bc.	1.10.2013	KoP Litoměřice	referent zaměstnanosti

<b>Jméno a příjmení</b>	<b>Titul</b>	<b>Nástup</b>	<b>KrP, KoP</b>	<b>Pracovní pozice</b>
Veselý Luděk		1.10.2013	KoP Litoměřice	referent zaměstnanosti
Víšková Andrea		1.10.2013	KoP Děčín	referent zaměstnanosti
Vlček Petr		1.10.2013	KoP Děčín	referent zaměstnanosti
Voglová Hana		1.10.2013	KoP Louny	referent zaměstnanosti
Zamastil Michal		1.10.2013	KoP Chomutov	administrativní pracovník
Bartošová Hana		15.10.2013	KoP Most	referent NSD
Minarčíková Nikola	Ing.	15.10.2013	KoP Most	referent zaměstnanosti
Nacházelová Jitka		15.10.2013	KoP Děčín	referent zaměstnanosti
Schejbal Karel		15.10.2013	KoP Teplice	technický pracovník
Součková Barbora		15.10.2013	KoP Děčín	administrativní pracovník
Kopecká Soňa	Ing.	po RD	KoP Chomutov	referent zaměstnanosti
Marková Radka		po RD	KoP Děčín	referent NSD
Marksová Kateřina	Bc.	po RD	KoP Most	referent zaměstnanosti
Svárovská Sylvie		převod LBK	KoP Most	referent zaměstnanosti
<b>Jméno a příjmení</b>	<b>Titul</b>	<b>Ukončení</b>	<b>KrP, KoP</b>	<b>Pracovní pozice</b>
Michálková Lenka	Ing.	29.10.2013	KoP Děčín	referent zaměstnanosti
Bauerová Helena	Bc.	31.10.2013	KrP Ústí nad Labem	administrátor koordinátor projektu
Bendová Iveta		31.10.2013	KoP Jirkov	referent zaměstnanosti
Hájková Lenka	Ing.	31.10.2013	KoP Most	referent NSD
Hampejzová Jana	Bc.	31.10.2013	KoP Štětí	sociální pracovník
Hnátek Miroslav		31.10.2013	KoP Most	referent zaměstnanosti
Kugler Rudolf		31.10.2013	KoP Děčín	referent NSD
Matfiaková Irena		31.10.2013	KoP Děčín	referent zaměstnanosti
Synková Linda		31.10.2013	KoP Litvínov	referent NSD
Vališová Eliška		31.10.2013	KoP Kadaň	referent zaměstnanosti
Chajdurová Květa		PPM	KoP Varnsdorf	referent NSD
Mráčková Martina		PPM	KrP Ústí nad Labem	administrátor koordinátor projektu

**11. PŘÍLOHY - PODÍL NEZAMĚSTNANÝCH V OBCÍCH ÚSTECKÉHO KRAJE K 31. 10. 2013**

Obec	Kód obce	Uchazeči celkem	Obyvatelstvo 15-64 let	PN (v %)
Bílence	562980	31	177	16,95
Blatno	562998	18	327	5,50
Březno	563013	92	901	9,99
Černovice	563021	25	380	6,58
Droužkovice	563056	38	565	6,55
Hora Svatého Šebestiána	563064	23	232	9,91
Hrušovany	563072	56	360	15,00
Chomutov	562971	4 156	33 993	11,94
Kalek	563111	20	172	11,63
Křimov	563161	42	261	15,71
Málkov	563200	35	537	6,33
Místo	563242	18	329	5,47
Nezabylice	546160	13	144	9,03
Spořice	563340	84	986	8,32
Údlice	563382	61	803	7,35
Všehrady	563471	12	106	11,32
Výsluní	563498	17	312	5,45
<b>KoP Chomutov</b>		<b>4 741</b>	<b>40 585</b>	<b>11,41</b>
Boleboř	563005	15	165	9,09
Jirkov	563099	2 226	14 637	14,90
Otvice	563277	31	443	6,77
Pesvice	546062	8	89	8,99
Strupčice	563358	41	557	7,18
Vrskmaň	563463	23	202	11,39
Všestudy	563480	8	139	5,76
Vysoká Pec	563501	48	719	6,54
<b>KoP Jirkov</b>		<b>2 400</b>	<b>16 951</b>	<b>13,88</b>
Chbany	563081	70	456	14,91
Kadaň	563102	1 368	12 413	10,84
Kovářská	563137	88	839	10,25
Kryštofovy Hamry	563315	4	78	5,13
Libědice	563188	21	171	12,28
Loučná pod Klínovcem	546518	8	56	14,29
Maštov	563218	34	409	8,07
Měděnec	563226	9	98	9,18
Pětipsy	563293	20	139	14,39
Račetice	546071	14	291	4,81
Radonice	563323	106	816	12,75
Rokle	563331	35	198	17,17
Vejrty	563404	240	2 189	10,69
Veliká Ves	563412	24	221	10,86
Vilémov	563439	35	434	7,83
<b>KoP Kadaň</b>		<b>2 076</b>	<b>18 808</b>	<b>10,84</b>
Domašín	563048	16	126	12,70
Klášterec nad Ohří	563129	1 104	10 769	10,08
Okounov	563269	21	228	9,21
Perštejn	563285	49	802	5,99
<b>KoP Klášterec nad Ohří</b>		<b>1 190</b>	<b>11 925</b>	<b>9,82</b>



Obec	Kód obce	Uchazeči celkem	Obyvatelstvo 15-64 let	PN (v %)
Bířany u Loun	542547	16	195	8,21
Brodec	546895	5	55	9,09
Břvany	566063	30	227	13,22
Cítoliby	542571	68	703	9,67
Černčice	542628	74	962	7,69
Dobroměřice	546861	78	968	8,06
Domoušice	566152	56	432	12,96
Hříškov	566195	32	257	12,45
Hřivice	566217	33	443	7,45
Chlumčany	566233	31	384	8,07
Chožov	566241	53	411	12,90
Chraberce	546429	9	91	9,89
Jimlín	546011	51	587	8,69
Koštice	566284	32	417	7,67
Kozly	530557	10	93	10,75
Lenešice	566322	106	979	10,42
Libčeves	566349	81	676	11,98
Líšňany	546879	28	303	9,24
Louny	565971	1 416	12 807	10,12
Nová Ves	542636	4	76	5,26
Obora	542580	21	266	7,89
Opočno	542555	11	83	13,25
Panenský Týnec	566535	23	307	7,49
Peruc	566551	145	1 470	8,98
Pnětluky	566578	15	254	5,91
Počedělice	566586	13	191	6,81
Postoloprty	566624	529	3 462	14,10
Raná	566659	12	187	6,42
Ročov	566667	36	390	9,23
Slavětín	566713	34	347	9,80
Smolnice	566721	18	274	6,57
Toužetín	566829	24	206	11,65
Úherce	546178	5	47	10,64
Veltěže	566896	31	285	10,88
Vinařice	566918	13	169	7,69
Vrbno nad Lesy	566926	9	132	6,82
Vršovice	546887	12	174	6,90
Výškov	566951	50	344	14,53
Zbrašín	566977	20	223	8,97
Želkovice	530565	4	66	6,06
Žerotín	543012	9	132	6,82
<b>KoP Louny</b>		<b>3 247</b>	<b>30 075</b>	<b>10,20</b>
Blatno	566004	31	374	8,29
Bířany	566021	77	664	11,60
Krásný Dvůr	566306	47	491	9,57
Kryry	566314	149	1 658	8,08
Lubenec	566438	105	995	10,15
Nepomyšl	566501	38	263	14,45
Očihov	566527	23	258	8,91
Petrohrad	566560	57	437	13,04
Podbořanský Rohozec	566608	10	99	10,10
Podbořany	566616	452	4 352	9,77
Vroutek	566934	149	1 319	10,69
<b>KoP Podbořany</b>		<b>1 138</b>	<b>10 910</b>	<b>9,94</b>

Obec	Kód obce	Uchazeči celkem	Obyvatelstvo 15-64 let	PN (v %)
Bílina	567451	1 300	10 862	11,50
Bořislav	567469	22	280	7,86
Bystřany	567477	104	1 257	7,80
Bžany	567485	33	592	5,41
Dubí	567507	622	5 577	10,45
Duchcov	567515	725	5 835	11,89
Háj u Duchcova	567523	54	771	6,87
Hostomice	567531	103	851	11,99
Hrob	567558	94	1 386	6,49
Hrobčice	567566	58	699	8,15
Jeníkov	567582	57	653	8,58
Kladruby	567604	21	249	8,43
Kostomlaty pod Milešovkou	567612	40	596	6,54
Košťany	567621	228	2 088	10,73
Krupka	567639	1 048	9 422	10,74
Lahošť	567647	34	421	7,84
Ledvice	567655	37	382	9,42
Lukov	546909	6	107	5,61
Měrunice	567698	17	244	6,97
Mikulov	567701	7	149	4,70
Modlany	567710	50	695	7,19
Moldava	567728	16	154	10,39
Novosedlice	567752	177	1 566	10,86
Ohnič	567761	40	508	7,68
Osek	567779	233	3 341	6,67
Proboštov	567787	159	1 893	8,08
Rtyně nad Bílinou	567809	59	596	9,73
Srbice	567833	16	227	7,05
Světec	567841	44	681	6,31
Teplice	567442	3 683	33 902	10,55
Újezdeček	567850	72	640	10,94
Zabrušany	567868	71	789	8,75
Žalany	567876	16	359	4,46
Žim	567884	6	115	5,22
<b>KoP Teplice</b>		<b>9 252</b>	<b>87 887</b>	<b>10,17</b>
Bitoveves	565997	38	289	13,15
Blažim	566012	24	192	12,50
Čeradice	530581	30	201	14,93
Deštnice	566128	11	131	8,40
Holedeč	566187	34	398	8,54
Liběšice	566357	56	522	10,73
Libočany	530590	28	396	7,07
Libořice	566381	32	248	12,90
Lipno	566403	24	380	6,32
Lišany	566411	14	106	13,21
Měcholupy	566454	120	716	16,20
Nové Sedlo	566519	59	391	15,09
Staňkovice	543128	87	627	13,88
Tuchořice	566853	44	490	8,98
Velemyšleves	566870	43	208	20,67
Zálužice	530603	2	48	4,17
Žatec	566985	1 487	13 120	10,55
Žiželice	567019	54	308	17,53
<b>KoP Žatec</b>		<b>2 187</b>	<b>18 771</b>	<b>11,08</b>

Obec	Kód obce	UoZ	Obyvatelstvo	PN (v %)
Budyně nad Ohří	564656	165	1 430	11,33
Černiv	564699	12	117	10,26
Evaň	564834	26	185	14,05
Chotěšov	564940	26	319	8,15
Klapý	565024	17	343	4,96
Křesín	565075	24	232	10,34
Libochovice	565164	238	2 341	9,95
Lkáň	546691	8	132	6,06
Martiněves	565253	48	506	9,49
Mšené-lázně	565318	126	1 189	10,26
Přestavky	565474	18	185	9,73
Radovesice	565521	26	298	8,72
Sedlec	546721	10	139	7,19
Slatina	565601	23	183	12,57
Žabovřesky nad Ohří	565938	15	174	8,62
<b>KoP Libochovice</b>		<b>782</b>	<b>7 773</b>	<b>9,91</b>
Bohušovice nad Ohří	564591	303	1 770	16,78
Brňany	564613	23	317	7,26
Brozany nad Ohří	564621	69	867	7,96
Býčkovice	546780	24	215	11,16
Dolánky nad Ohří	553646	19	187	10,16
Hlinná	564842	13	173	7,51
Horní Řepčice	546763	9	69	13,04
Chudoslavice	546810	10	108	9,26
Kamýk	546771	7	102	6,86
Křešice	565083	81	961	8,43
Libochovany	565156	31	404	7,67
Litoměřice	564567	1 286	16 604	7,48
Malíč	542491	13	114	11,40
Michalovice	542521	4	104	3,85
Miřejovice	530506	9	154	5,84
Mlékojedy	565296	13	154	8,44
Píšťany	542539	12	149	8,05
Ploskovice	565393	20	301	6,64
Polepy	565431	81	939	8,63
Staňkovice	546828	5	46	10,87
Terezín	565717	197	1 997	9,66
Travčice	565741	34	422	8,06
Trnovany	542407	8	236	3,39
Třebošín	565792	40	381	10,50
Velké Žernoseky	565857	30	340	8,82
Vrutice	565911	15	198	7,58
Žalhostice	565946	19	352	5,40
Žitenice	565962	83	1 089	7,44
<b>KoP Litoměřice</b>		<b>2 458</b>	<b>28 753</b>	<b>8,35</b>
Drahobuz	564770	15	182	8,24
Hoštka	564877	129	1 156	10,73
Chotiněves	564966	14	149	9,40
Levín	565105	7	85	8,24
Liběšice	565121	108	1 119	9,56
Lovečkovice	565211	43	368	11,68
Račice	565482	12	214	5,61
Rochov	565547	2	69	2,90
Snědovice	565610	39	534	7,30
Štětí	565709	771	6 174	12,33
Úštěk	565814	244	2 000	12,10
<b>KoP Štětí</b>		<b>1 384</b>	<b>12 050</b>	<b>11,34</b>

Obec	Kód obce	Uchazeči celkem	Obyvatelstvo 15-64 let	PN (v %)
Čížkovice	564711	81	947	8,34
Děčany	564729	27	245	11,02
Dlažkovice	564737	5	76	6,58
Chodovlice	564931	6	103	5,83
Chotiměř	564958	15	203	7,39
Jenčice	505528	20	230	8,70
Keblice	565016	19	250	7,60
Lhotka nad Labem	565113	14	347	3,75
Lovosice	565229	609	5 769	10,31
Lukavec	565237	31	273	10,99
Malé Žernoseky	565245	39	473	8,25
Podsedice	565415	35	419	8,35
Prackovice nad Labem	565458	42	413	10,17
Siřejovice	565598	9	189	4,76
Sulejovice	565695	35	584	5,99
Třebenice	565768	94	1 372	6,78
Třebívlice	565776	63	621	9,98
Úpohlavy	565806	13	180	7,22
Velemín	565849	104	1 064	9,40
Vchynice	565865	15	229	6,55
Vlastislav	565873	10	119	8,40
Vrbičany	565903	32	227	13,66
<b>KoP Lovosice</b>		<b>1 318</b>	<b>14 333</b>	<b>9,02</b>
Bechlín	564575	66	861	7,67
Brzánky	546755	5	53	9,43
Bříza	564648	22	295	7,46
Ctiněves	564672	18	207	8,70
Černěves	546852	17	154	11,04
Černouček	542423	12	204	5,88
Dobříň	564745	23	372	6,18
Doksany	564753	16	249	6,43
Dušníky	564818	20	298	6,71
Horní Beřkovice	564851	37	610	6,07
Hrobce	564893	42	444	9,46
Chodouny	564923	52	441	11,79
Kleneč	565032	13	323	4,02
Kostomlaty pod Řípem	565059	35	307	11,40
Krabčice	565067	40	558	7,17
Kyškovice	565091	8	186	4,30
Libkovice pod Řípem	565148	43	359	11,98
Libotenice	565172	25	301	8,31
Mnetěš	565300	26	380	6,84
Nové Dvory	565342	17	265	6,42
Oleško	542440	7	61	11,48
Račiněves	565491	27	387	6,98
Roudnice nad Labem	565555	687	8 732	7,80
Straškov-Vodochody	565679	81	696	11,64
Vědomice	565831	35	574	6,10
Vražkov	565881	25	299	8,36
Vrbice	565890	36	351	10,26
Záluží	542482	13	105	12,38
Židovice	565954	18	242	7,44
<b>KoP Roudnice nad Labem</b>		<b>1 466</b>	<b>18 314</b>	<b>7,97</b>

Obec	Kód obce	Uchazeči celkem	Obyvatelstvo 15-64 let	PN (v %)
Brandov	567078	19	181	10,50
Český Jiřetín	567108	2	51	3,92
Hora Svaté Kateřiny	567167	25	290	8,62
Horní Jiřetín	567175	179	1 467	12,07
Klíný	567191	8	77	10,39
Litvínov	567256	2 548	17 168	14,76
Lom	567264	374	2 704	13,72
Louka u Litvínova	567272	64	509	12,57
Mariánské Radčice	567302	35	338	10,36
Meziboří	567311	439	3 212	13,57
Nová Ves v Horách	567329	26	338	7,69
<b>KoP Litvínov</b>		<b>3 719</b>	<b>26 335</b>	<b>14,04</b>
Bečov	567043	190	1 119	16,80
Bělušice	567051	20	163	12,27
Braňany	567060	93	949	9,80
Havraň	567141	41	458	8,95
Korozluky	567221	8	132	6,06
Lišnice	567248	16	158	10,13
Lužice	567281	24	494	4,86
Malé Březno	567299	15	170	8,82
Most	567027	6 225	47 323	13,09
Obrnice	567337	314	1 562	19,91
Patokryje	567345	33	322	10,25
Polerady	567353	6	181	3,31
Skršín	567361	11	164	6,71
Volevčice	546437	8	63	12,70
Želenice	567426	30	358	8,38
<b>KoP Most</b>		<b>7 034</b>	<b>53 616</b>	<b>13,05</b>
Dolní Zálezly	567931	37	376	9,84
Habrovany	567957	9	153	5,88
Homole u Panny	567973	27	248	10,89
Chabařovice	568007	208	1 714	11,73
Chlumec	568015	268	3 179	8,27
Chuderov	568023	70	705	9,93
Libouchec	568058	122	1 302	9,06
Malé Březno	568091	38	376	10,11
Malečov	568104	45	543	8,29
Petrovice	568147	47	640	7,34
Povrly	568155	170	1 551	10,44
Přestanov	530620	20	279	7,17
Ryjice	546186	13	131	9,92
Řehlovice	568201	73	927	7,87
Stebno	546925	33	324	10,19
Tašov	568287	11	106	10,38
Telnice	568295	41	526	7,79
Tisá	568309	57	633	9,00
Trmice	553697	413	2 163	18,82
Ústí nad Labem	554804	8 247	63 282	12,89
Velké Březno	568350	134	1 495	8,83
Velké Chvojno	555223	71	609	11,66
Zubrnice	568384	18	162	11,11
<b>KoP Ústí nad Labem</b>		<b>10 172</b>	<b>81 424</b>	<b>12,34</b>

Obec	Kód obce	Uchazeči celkem	Obyvatelstvo 15-64 let	PN (v %)
Arnoltice	562343	27	274	9,85
Benešov nad Ploučnicí	562351	336	2 652	12,10
Bynovec	544647	17	196	8,67
Česká Kamenice	562394	437	3 727	11,16
Děčín	562335	3 768	33 516	10,87
Dobkovice	562408	50	477	10,27
Dobrná	545783	22	317	6,94
Dolní Habartice	545856	34	390	8,72
Františkov nad Ploučnicí	545899	35	288	12,15
Heřmanov	562483	54	349	15,19
Horní Habartice	545929	29	283	10,25
Hřensko	562513	15	250	6,00
Huntířov	562521	43	545	7,89
Janov	544680	14	199	7,04
Janská	530395	14	145	9,66
Jetřichovice	562556	25	289	8,65
Jílové	562564	306	3 649	8,19
Kámen	546453	15	145	10,34
Kunratice	546330	24	166	14,46
Kytlice	562645	22	351	6,27
Labská Stráň	544701	19	158	12,03
Ludvíkovice	546496	46	625	7,20
Malá Veleň	562700	27	319	8,46
Mašovice	562718	43	613	7,01
Markvartice	545678	38	463	8,21
Merboltice	545791	18	122	14,75
Růžová	566900	30	333	9,01
Srbská Kamenice	546348	5	155	3,23
Starý Šachov	545538	6	151	3,97
Těchlovice	555193	45	377	11,67
Valkeřice	562874	37	286	12,94
Velká Bukovina	562891	18	319	5,64
Verneřice	562921	97	782	12,15
Veselé	562939	22	223	9,87
<b>KoP Děčín</b>		<b>5 738</b>	<b>53 134</b>	<b>10,47</b>
Dolní Poustevna	562441	119	1 308	9,02
Doubice	530417	3	65	4,62
Jiříkov	562581	359	2 643	13,02
Krásná Lípa	562611	262	2 294	10,90
Lipová	562661	27	425	6,35
Lobendava	545708	32	263	12,17
Mikulášovice	562751	171	1 520	10,86
Rumburk	562777	663	7 736	8,26
Rybniště	562793	47	471	9,77
Staré Křečany	562823	101	881	11,35
Šluknov	562858	542	3 806	13,95
Velký Šenov	562912	154	1 361	10,73
Vilémov	562947	43	654	6,57
<b>KoP Rumburk</b>		<b>2 523</b>	<b>23 427</b>	<b>10,43</b>
Dolní Podluží	562432	60	831	7,10
Horní Podluží	562505	35	553	6,33
Chřibská	562530	100	977	10,03
Jiřetín pod Jedlovou	562572	39	430	9,07
Varnsdorf	562882	1 183	10 766	10,43
<b>KoP Varnsdorf</b>		<b>1 417</b>	<b>13 557</b>	<b>9,99</b>