



Úřad práce ČR

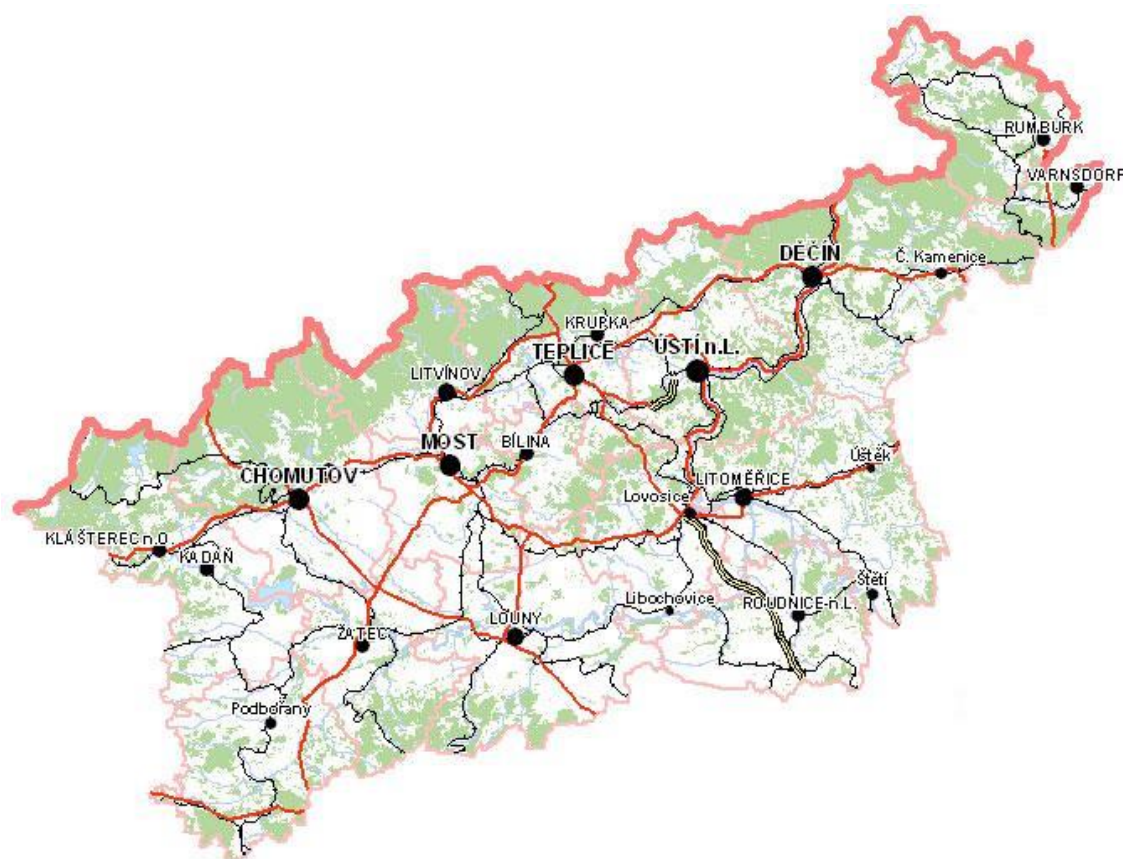
Krajská pobočka v Ústí nad Labem

Dvořákova 18 | 400 01 Ústí nad Labem | Tel.: 950 171 111

# INFORMACE ÚP ČR

## - krajská pobočka v Ústí nad Labem

### LISTOPAD 2013



**Osnova:**

<b>1. ÚVOD - SPECIFIKACE ÚSTECKÉHO KRAJE .....</b>	<b>2</b>
<b>2. UCHAZEČI O ZAMĚSTNÁNÍ A VOLNÁ PRACOVNÍ MÍSTA .....</b>	<b>3</b>
<b>3. AKTIVNÍ POLITIKA ZAMĚSTNANOSTI .....</b>	<b>5</b>
<b>4. NEPOJISTNÉ SOCIÁLNÍ DÁVKY .....</b>	<b>7</b>
<b>5. PROJEKTY Z ESF .....</b>	<b>9</b>
<b>6. VEŘEJNÁ SLUŽBA .....</b>	<b>10</b>
<b>7. AKTIVITY EURES PORADCE .....</b>	<b>10</b>
<b>8. KONTROLNÍ A INSPEKČNÍ ČINNOST .....</b>	<b>11</b>
<b>9. ZAHRANIČNÍ ZAMĚSTNANOST .....</b>	<b>12</b>
<b>10. TISKOVÉ ZPRÁVY MPSV A GŘ .....</b>	<b>13</b>
<b>11. PERSONÁLNÍ SITUACE .....</b>	<b>13</b>
<b>12. PŘÍLOHY - PODÍL NEZAMĚSTNANÝCH V OBCÍCH ÚSTECKÉHO KRAJE K 30. 11. 2013 .....</b>	<b>14</b>

## 1. ÚVOD - SPECIFIKACE ÚSTECKÉHO KRAJE

Ústecký kraj se nachází při severozápadní hranici ČR, kde hraničí se SRN a to se spolkovou zemí Sasko. Na severovýchodě sousedí Ústecký kraj s Libereckým, na západě s Karlovarským a z malé části i Plzeňským a na jihovýchodě se Středočeským krajem. Rozloha kraje je 5 335 km<sup>2</sup>, což představuje 6,8 % rozlohy ČR. Zemědělská půda zaujímá více než 52 % území, lesy se rozkládají na 30 % a vodní plochy na 2 % území kraje. V kraji žije 826 tis. obyvatel, kteří jsou významně koncentrováni do pánevní a části průmyslové oblasti, kde je průměrná hustota přes 200 obyvatel na km<sup>2</sup>.

Povrch kraje je z geografického hlediska velmi rozdílný, příroda je rozmanitá a pestrá. Podél hranic s Německem je oblast uzavřena pásmem Krušných hor, CHKO Labské pískovce a CHKO Lužické hory. Na jihovýchodě kraje se rozprostírají roviny, tzv. Česká křídová tabule, ze kterých vystupuje historicky nejznámější hora Čech, Říp a CHKO České středohoří se svým nejvyšším vrcholem Milešovkou. Z přírodních krás jsou nejznámější národní park České Švýcarsko s Pravčickou bránou a soutěskami, půvabná labská cesta s Portou Bohemicou nebo útvary Tiských stěn. Největším vodním tokem na území kraje je řeka Labe, zleva se vlévá druhý největší levostranný labský přítok Ohře a řeka Bílina. Z pravé strany se do Labe vlévá na území kraje Ploučnice, posledním pravostranným přítokem na našem území je řeka Kamenice. V kraji jsou rovněž prameny minerálních a termálních vod. Největší vodní plochou na území kraje je Nechanická nádrž, vybudovaná na řece Ohři v západní části kraje.

Vzhledem k bohaté historii osídlení má Ústecký kraj velké množství historických památek. Z nejznámějších lze připomenout např. rotundu na Řípu, pomník Přemysla Oráče ve Stadicích, gotický kostel v Mostě, barokní zámek v Duchcově, kláštery v Oseku a Doksanech, zámky Ploskovic, Jezeří a Libochovice či zříceniny hradů Střekov a Hazmburk. Několik obcí bylo vyhlášeno městskými nebo vesnickými památkovými rezervacemi, Roudnice nad Labem má památkově chráněné městské jádro. V Litoměřicích jsou celoročně pořádány významné výstavy a veletrhy, nejznámější je prodejní výstava Zahrada Čech zaměřená na pěstitelství ovoce a zeleniny. V Mostě se nachází moderní dostihové závodiště Hipodrom Most či závodní okruh Autodrom. Krajem prochází několik cyklostezek, z nichž jedna má v budoucnu spojit Prahu a Drážďany. Je zde hustá síť školských zařízení tvořených mateřskými, základními, středními odbornými školami a gymnázii. Vysokoškolské vzdělání lze v kraji získat na Univerzitě J. E. Purkyně v Ústí n. L. Zdravotnickou péči zajišťuje 20 nemocnic a 13 odborných léčebných ústavů. Ústecký kraj tvoří 7 okresů a 354 obcí, které jsou pro potřeby ÚP ČR rozděleny pod 19 kontaktních pracovišť.

Kraj má důležitou dopravní polohu danou vazbou na Evropskou Unii. Nachází se na evropské dopravní ose vedoucí z Berlína přes Prahu na Vídeň a je zde vybudovaná bohatá síť silničních a železničních cest, které společně s Labskou vodní cestou představují do budoucna významné faktory pro hospodářský rozvoj kraje. Silniční síť se v roce 2006 zlepšila zprovozněním dálnice D8 v úseku Ústí n. L. - Drážďany. Bohužel provoz dálnice jako celku je zkomplikován dostavbou chybějícího úseku „přes Středohoří“.

Podstatnou charakteristikou kraje je jeho vnitřní členitost a různorodost. Ta je primárně dána přírodními podmínkami, koncentrací obyvatelstva v pánevní oblasti a podél říčních toků a historickým vývojem. V kraji tak lze vymezit čtyři oblasti, které se dosti významně od sebe liší svojí hospodářskou specializací, sídelní a sociální strukturou a mírou poškození životního prostředí:

**Pánevní oblast** - typická koncentrací průmyslu s vysokou hustotou osídlení a většími městy, se specializací hospodářství na dobývání nerostů, zejména hnědého uhlí, energetiku, strojírenství a chemickou výrobu. Patří sem okresy Chomutov, Most a Teplice.

**Průmyslově-zemědělská oblast** - zejména okresy Litoměřice, se zemědělskou specializací na ovocnářství, zelinářství, vinařství, chmelařství (nejvyšší podíl soukromě hospodařících rolníků v kraji) a Louny, se zaměřením na pěstování obilovin, olejnin, na produkci masa a vajec, chmelařství. V obou okresech došlo v minulosti k výraznému poklesu zaměstnanosti v zemědělství (tradiční odvětví) a pracovní příležitosti poskytuje průmysl. V okrese Litoměřice je průmysl zastoupen chemickou, papírenskou, potravinářskou a automobilovou výrobou a v okrese Louny to jsou energetický, strojírenský, stavební hmoty a automobilový průmysl. V této oblasti je velký počet relativně malých obcí, s možností využití ekoturistiky.

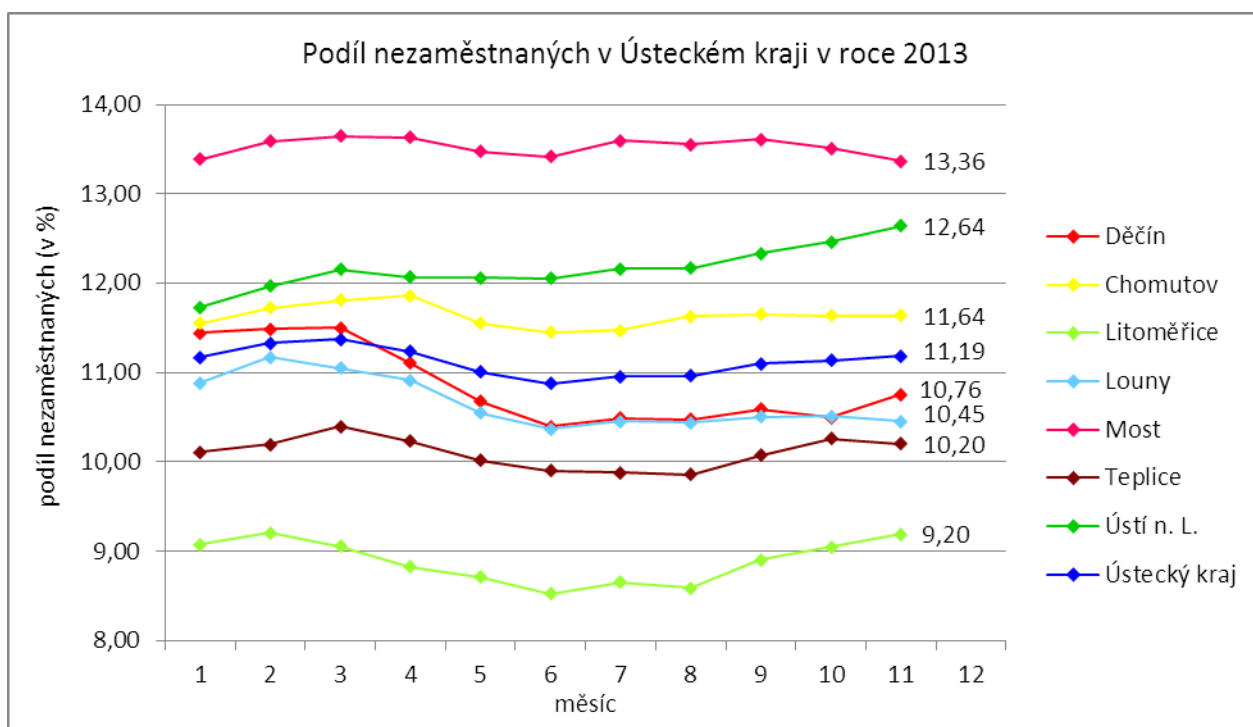
**Krušné hory** - převážná část česko-saského pohraničí, dnes velmi řídko osídlený horský pás, hustota osídlení činí v horách 20 - 50 obyvatel/km<sup>2</sup>, tvoří významnou bariéru jak přírodní, tak sociální a kulturní, kde nejsou lokalizovány téměř žádné hospodářské aktivity. To je ještě posilováno nedostatkem turistické infrastruktury

a občanské vybavenosti. Území je z velké části závislé na extenzivním zemědělství a na omezeném cestovním ruchu, ale je zde velký prostor pro jeho rozvoj. Na odstranění hranic jako překážek společného rozvoje bylo založeno od r. 1992 sdružení Euroregion Krušnohoří se sídlem v Mostě, které tvoří na české straně některé obce okresů Chomutov, Louny, Most, Teplic, Litoměřice a na německé straně okresy Annaberg, Freiberg, Střední Krušnohoří a Stollberg.

Průmyslová oblast - jedná se o okresy Ústí nad Labem a Děčín, kde se částečně vyskytuje oblast s vysokou hustotou osídlení a kde převažuje rozmanitá průmyslová výroba (chemický, strojírenský, automobilový, textilní a potravinářský průmysl), a jiná část území, s poměrně kvalitním životním prostředím, je využívána k rekreačním účelům. Severní část děčínského okresu nazývaná se Šluknovsko je svou odlehlostí a obtížnou dostupností z centrální části kraje typicky periferním územím.

## 2. UCHAZEČI O ZAMĚSTNÁNÍ A VOLNÁ PRACOVNÍ MÍSTA

**Podíl nezaměstnaných osob na obyvatelstvu ve věku 15 - 64 let** v Ústeckém kraji k 30. 11. 2013 se meziměsíčně zvýšil o 0,05 na hodnotu **11,19 %**. Jeho nárůst byl zaznamenán ve třech okresech kraje, přičemž největší nastal v okrese Děčín (0,26 %). Největší pokles evidují v okrese Most (-0,15 %). Ve srovnání s loňským rokem je podíl nezaměstnaných vyšší o 1,19 % (11/2012 - 10,00 %).



V evidenci krajské pobočky bylo k 30. 11. 2013 celkem **64 494 uchazečů o zaměstnání**, což je celkem o 252 osob více než ke konci října. Počet uchazečů stoupl ve čtyřech okresech Ústeckého kraje, největší nárůst byl v okrese Děčín (216). K největším poklesu došlo v okrese Most (-116). V meziročním srovnání se jedná o nárůst 5 393 uchazečů o zaměstnání (11/2012 - 59 101). Z celkového počtu nezaměstnaných je **62 993 dosažitelných**, kterých meziměsíčně 230 přibýlo. Meziročně se jedná o nárůst 5 757 uchazečů (11/2012 - 57 236).

V listopadu 2013 se na Krajské pobočce v Ústí nad Labem přišlo **nově zaevidovat 4 573 uchazečů**, což znamená, že se v průběhu měsíce zaevidovalo o 10 občanů méně než v průběhu října. Zároveň bylo **vyřazeno z evidence 4 321 uchazečů**, tj. o 39 méně než v předchozím měsíci, z toho **ověřeně nastoupilo do nového zaměstnání nejméně 1 526**, tj. o 192 uchazečů méně než v říjnu.

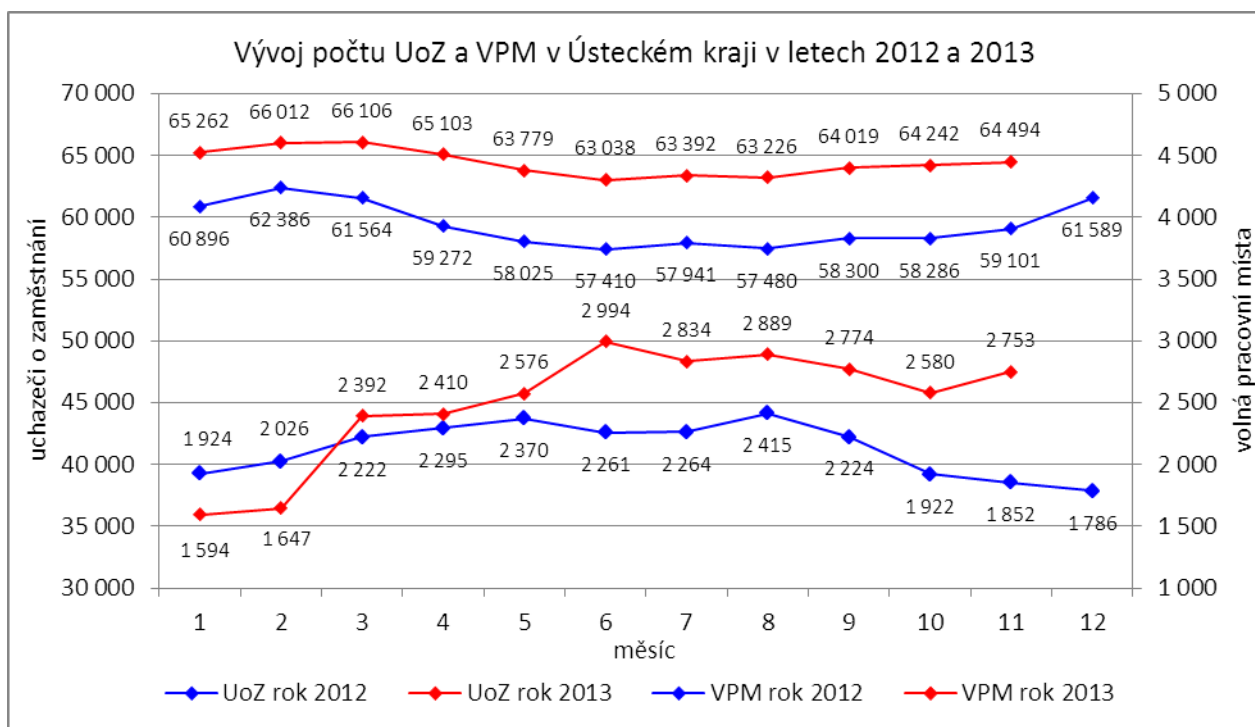
Počet **absolventů** oproti minulému měsíci klesl o 117 na současných **3 300**. K poklesu došlo v pěti okresech kraje, největšímu v okrese Litoměřice (-34). Nárůst zaznamenali v okresech Teplice (9) a Ústí nad Labem (20). V meziročním srovnání je v evidenci o 441 absolventů více (11/2012 - 2 859). Počet **mladistvých** se meziměsíčně zvýšil o 24 na hodnotu **771**. Nárůst evidovali v pěti okresech, přičemž největší

byl v okresech Děčín (16). Pokles byl evidován v okresech Most (-1) a Teplice (-2). V porovnání s loňskem je mladistvých o 30 více (11/2012 - 741).

Počet osob se zdravotním postižením v evidenci krajské pobočky se v listopadu ve srovnání s předchozím měsícem zvýšil o 9 na **7 092**. Ke zvýšení došlo v pěti okresech kraje, přičemž největší bylo v okrese Louny (18). Úbytek evidovali v okresech Most (-4) a především Teplice (-34). Meziročně se jedná o nárůst 78 osob se zdravotním postižením (11/2012 - 7 014).

K 30. 11. 2013 bylo v Ústeckém kraji registrováno **2 753 volných pracovních míst**. Meziměsíčně se jedná o nárůst 173 míst a meziročně o 901 míst (11/2012 - 1 852). V listopadu se snížil počet uchazečů na jedno volné pracovní místo na **23,42** (10/2013 - 24,90).

Situace v nezaměstnanosti v Ústeckém kraji se ve srovnání s předchozím měsícem nepatrně zhoršila, což lze v současné situaci považovat za uspokojivé. Vyššímu nárůstu do určité míry zabránily příznivé klimatické podmínky v průběhu listopadu, které umožnily některé dokončovací práce ve stavebnictví. S blížícím se zimním obdobím lze očekávat utlumení prací v některých odvětvích, jako jsou právě stavebnictví či zemědělství, což se samozřejmě negativně projeví na počtu evidovaných uchazečů i podílu nezaměstnaných.



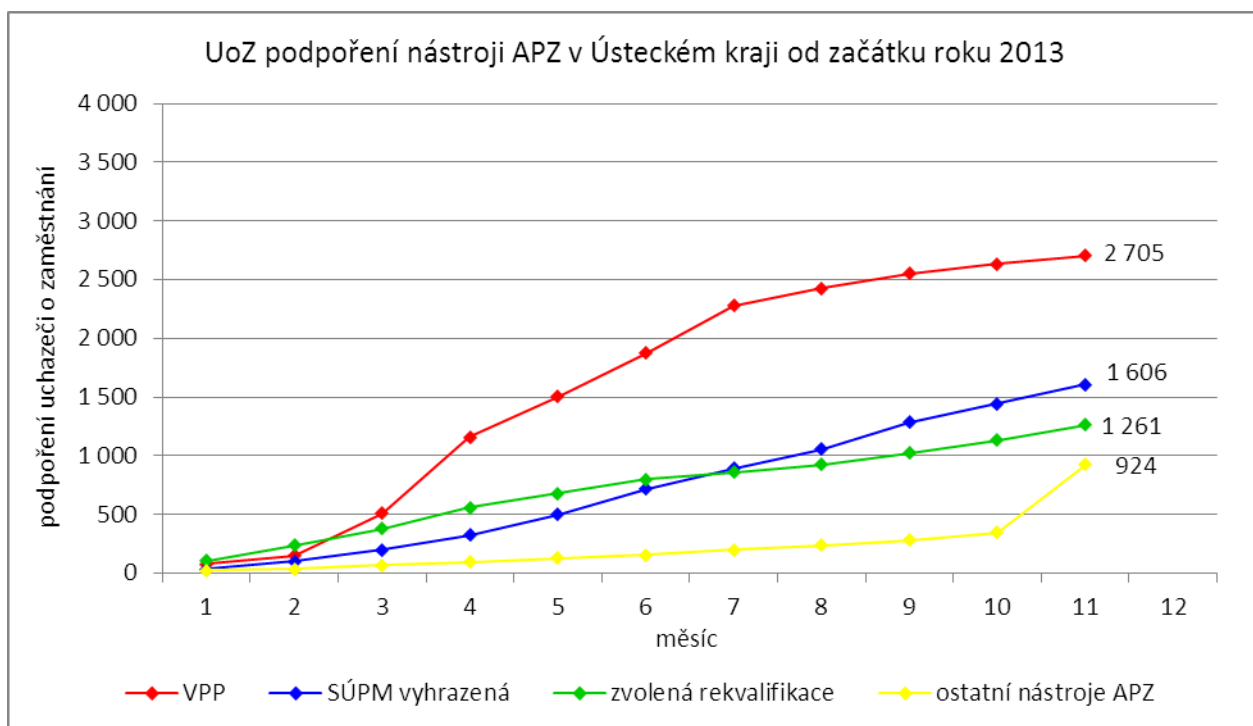
Okresy	Uchazeči o zaměstnání										UoZ s nár. na Pvn ke konci sled. měsíce	
	ke konci min. měsíce	nově hlášení	vyřazení a s ukončenou evidencí						ke konci sled. měsíce	z toho dosažitelní		
			celkem	z toho				celkem		z toho ve věku 15-64 let		
				umístění celkem	z toho ÚP	sankčně vyřazení	ostatní					
Děčín	9 678	806	590	244	26	13	333	9 894	9 580	9 573	1 630	
Chomutov	10 407	744	741	260	24	13	468	10 410	10 188	10 168	1 603	
Litoměřice	7 408	678	574	259	30	3	312	7 512	7 404	7 395	1 487	
Louny	6 572	492	514	195	23	8	311	6 550	6 193	6 187	1 130	
Most	10 753	580	696	198	31	14	484	10 637	10 568	10 555	1 381	
Teplice	9 252	645	722	187	12	36	499	9 175	8 878	8 872	1 161	
Ústí n. L.	10 172	628	484	183	23	11	290	10 316	10 182	10 173	1 388	
<b>Ústecký kraj</b>	<b>64 242</b>	<b>4 573</b>	<b>4 321</b>	<b>1 526</b>	<b>169</b>	<b>98</b>	<b>2 697</b>	<b>64 494</b>	<b>62 993</b>	<b>62 923</b>	<b>9 780</b>	

Okresy	Počet osob v rekvalifikaci		Volná pracovní místa				UoZ / VPM	Podíl nezaměstnaných na obyvatelstvu (v %)			Obyvatelstvo 15-64 let		
	ke konci sled. měsíce	z toho nárok na Pvn	ke konci min. měsíce	ke konci sled. měsíce	z toho pro			celkem	ženy	muži	celkem	ženy	muži
					abs. a mlad.	osoby se ZP							
Děčín	15	1	376	356	104	49	27,8	10,8	10,8	10,7	88 993	43 668	45 325
Chomutov	37	1	356	342	84	48	30,4	11,6	12,3	11,0	87 342	42 384	44 958
Litoměřice	4	0	253	338	37	14	22,2	9,2	9,4	9,0	80 415	39 123	41 292
Louny	56	0	460	429	125	90	15,3	10,5	10,8	10,1	59 181	29 039	30 142
Most	53	9	511	573	216	71	18,6	13,4	14,3	12,5	78 976	38 431	40 545
Teplice	4	0	358	418	143	57	21,9	10,2	10,3	10,1	86 960	43 059	43 901
Ústí n. L.	20	7	266	297	130	58	34,7	12,6	11,7	13,6	80 472	40 082	40 390
<b>Ústecký kraj</b>	<b>189</b>	<b>18</b>	<b>2 580</b>	<b>2 753</b>	<b>839</b>	<b>387</b>	<b>23,4</b>	<b>11,2</b>	<b>11,4</b>	<b>11,0</b>	<b>562 339</b>	<b>275 786</b>	<b>286 553</b>

### 3. AKTIVNÍ POLITIKA ZAMĚSTNANOSTI

Mezi dlouhodobě nejčastěji využívané nástroje aktivní politiky zaměstnanosti financované z národního rozpočtu i ESF patří veřejně prospěšné práce a vyhrazená společensky účelná pracovní místa. Mezi další významné nástroje patří podpora osob začínajících výkon SVČ nebo zaměstnavatelů zaměstnávajících osoby se zdravotním postižením. Ostatní nástroje, jako překlenovací příspěvek, příspěvek na zapracování, při přechodu na nový podnikatelský program apod., patří mezi doplňkové a jsou využívány v omezené míře.

**K 30. 11. 2013** bylo v rámci nástrojů APZ vytvořeno **4 694 míst a podpořeno 5 098 osob.** Od začátku roku se pak jedná o vytvoření **4 772 míst a podporu 6 496 osob** (viz. graf - UoZ podpoření nástroji APZ v Ústeckém kraji od začátku roku 2013), nejčastěji uchazečů o zaměstnání.



Nástrojem s největším pohybem osob jsou jednoznačně veřejně prospěšné práce, které využívají především města, obce a jimi zřizované subjekty. Ke konci sledovaného měsíce bylo v rámci VPP vytvořeno v Ústeckém kraji 2 428 míst a umístěno 2 162 uchazečů o zaměstnání, přičemž 799 míst a 709 osob bylo financovaných ze státního rozpočtu a 1 629 míst a 1 453 osob z prostředků ESF. Od počátku roku bylo vytvořeno 2 537 míst a podpořeno 2 705 uchazečů o zaměstnání. Ze státního rozpočtu bylo vytvořeno 966 míst a podpořeno 1 012 osob, z prostředků ESF potom 1 571 míst a 1 693 osob.

Okres	Veřejně prospěšné práce				SÚPM zřízená u zaměstnavatele				SÚPM - vyhrazená místa			
	vytvořená místa		umístění uchazeči		vytvořená místa		umístění uchazeči		vytvořená místa		umístění uchazeči	
	ke konci sled. měsíce	od začátku roku	ke konci sled. měsíce	od začátku roku	ke konci sled. měsíce	od začátku roku	ke konci sled. měsíce	od začátku roku	ke konci sled. měsíce	od začátku roku	ke konci sled. měsíce	od začátku roku
Děčín	130	149	152	190	0	0	0	0	206	210	203	210
Chomutov	157	203	129	201	0	0	0	0	105	75	105	75
Litoměřice	129	135	128	134	0	0	0	0	176	108	176	108
Louny	125	117	65	108	29	0	20	0	183	200	183	200
Most	110	118	94	124	4	0	0	0	115	140	115	140
Teplice	111	112	118	125	0	0	0	0	44	49	44	49
Ústí n. L.	37	132	23	130	0	0	0	0	84	110	84	110
<b>Ústecký kraj</b>	<b>799</b>	<b>966</b>	<b>709</b>	<b>1 012</b>	<b>33</b>	<b>0</b>	<b>20</b>	<b>0</b>	<b>913</b>	<b>892</b>	<b>910</b>	<b>892</b>

Dalším využívaným nástrojem jsou společensky účelná pracovní místa, kdy ÚP ČR přispívá zaměstnavateli na mzdu zaměstnance, kterého zaměstnavatel přijme z evidence ÚP. K 30. 11. 2013 bylo takto vytvořeno 1 486 míst a umístěno 1 483 uchazečů o zaměstnání. Ze státního rozpočtu bylo uhrzeno vytvoření 913 míst pro 910 uchazečů, z rozpočtu ESF 573 míst pro stejný počet uchazečů. Od počátku roku pak bylo vytvořeno 1 609 míst a podpořeno 1 440 osob. 892 míst pro 892 osob bylo financováno z rozpočtu ČR a 717 míst pro 714 osob z rozpočtu ESF.

Mezi nástroje APZ patří i podpora začínajících podnikatelů a živnostníků. V rámci podpory samostatně výdělečné činnosti bylo z národních prostředků ke konci sledované měsíce v Ústeckém kraji podpořeno 267 začínajících živnostníků. Od počátku roku začalo s podporou ÚP podnikat celkem 206 uchazečů o zaměstnání.

Okres	SÚPM - SVČ		CHPM - zřízení				CHPM - SVČ		CHPM, CHPM-SVČ - provoz		CHPM - vymezení	
	umístění uchazeči		vytvořená místa		umístěné OZP		umístěné OZP		zaměstnanci		vymezená místa	
	ke konci sled. měsíce	od začátku roku	ke konci sled. měsíce	od začátku roku	ke konci sled. měsíce	od začátku roku	ke konci sled. měsíce	od začátku roku	ke konci sled. měsíce	od začátku roku	ke konci sled. měsíce	od začátku roku
Děčín	78	53	36	12	43	19	3	2	3	2	84	426
Chomutov	52	30	39	21	38	11	1	0	0	0	313	47
Litoměřice	32	26	47	20	29	9	0	0	29	0	504	71
Louny	29	32	73	20	55	11	2	1	1	0	532	42
Most	22	22	66	34	57	41	3	0	0	1	437	34
Teplice	7	5	35	23	22	14	0	0	0	0	324	427
Ústí n. L.	47	38	16	13	18	20	0	0	0	0	576	314
<b>Ústecký kraj</b>	<b>267</b>	<b>206</b>	<b>312</b>	<b>143</b>	<b>262</b>	<b>125</b>	<b>9</b>	<b>3</b>	<b>33</b>	<b>3</b>	<b>2 770</b>	<b>1 361</b>

Okres	Překlenovací příspěvek		Příspěvek na zapracování		Projekty ESF OP LZZ - VPP				Projekty ESF OP LZZ - SÚPM			
	počet osob SVČ		počet osob		vytvořená místa		umístění uchazeči		vytvořená místa		umístění uchazeči	
	ke konci sled. měsíce	od začátku roku	ke konci sled. měsíce	od začátku roku	ke konci sled. měsíce	od začátku roku	ke konci sled. měsíce	od začátku roku	ke konci sled. měsíce	od začátku roku	ke konci sled. měsíce	od začátku roku
Děčín	0	0	0	0	417	377	359	421	138	142	138	142
Chomutov	0	0	0	0	183	169	179	225	127	105	127	105
Litoměřice	0	0	0	0	122	145	90	114	147	83	147	83
Louny	6	7	0	0	251	189	221	158	27	108	27	105
Most	6	9	0	0	185	184	182	199	21	73	21	73
Teplice	1	1	0	0	224	224	205	238	72	121	72	121
Ústí n. L.	0	0	0	0	247	283	217	338	41	85	41	85
<b>Ústecký kraj</b>	<b>13</b>	<b>17</b>	<b>0</b>	<b>0</b>	<b>1 629</b>	<b>1 571</b>	<b>1 453</b>	<b>1 693</b>	<b>573</b>	<b>717</b>	<b>573</b>	<b>714</b>

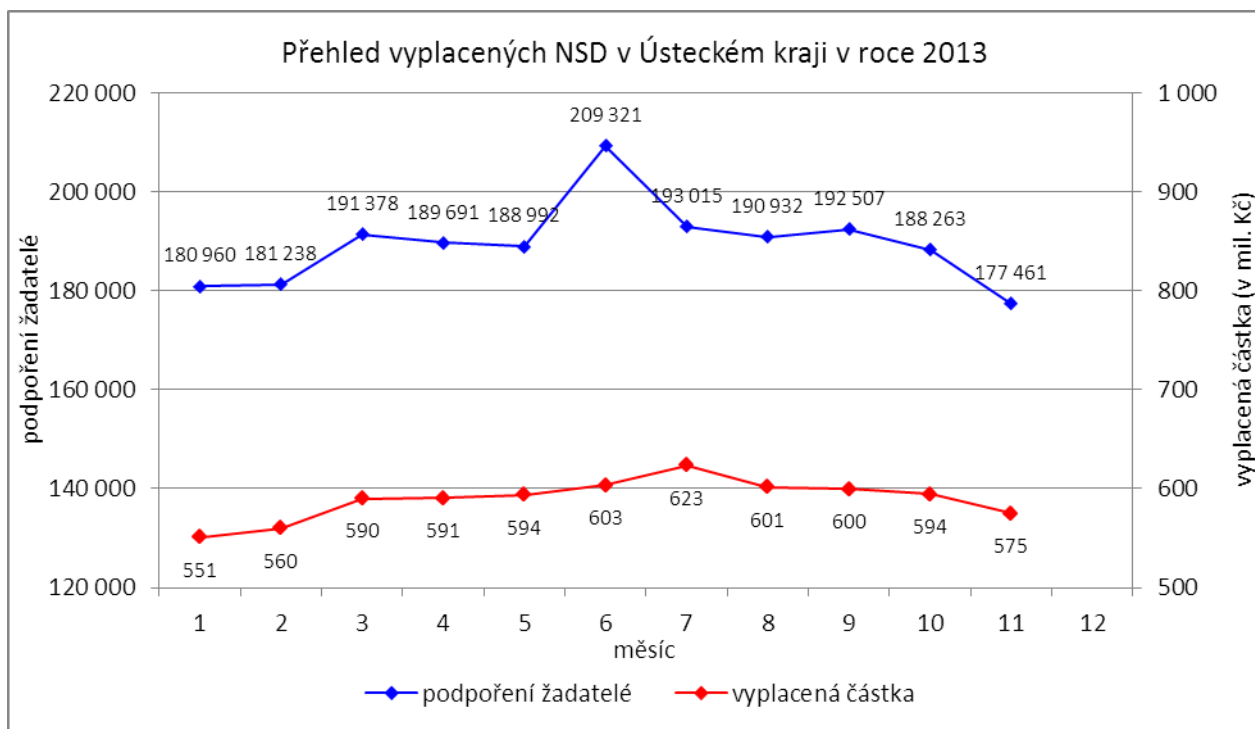
Účinným nástrojem podpory zaměstnávání osob se zdravotním postižením je finanční spoluúčast ÚP na zřizování vhodných pracovních pro tyto osoby. K 30. 11. 2013 bylo v rámci tohoto nástroje vytvořeno

312 pracovních míst a umístěno 262 osob se zdravotním postižením. Od začátku roku bylo přispěno na zřízení 143 chráněných pracovních míst, na která nastoupilo 125 osob se ZP. Zároveň bylo k poslednímu dni sledovaného měsíce vymezeno 2 770 míst pro 4 419 osob se zdravotním postižením. Od začátku roku se pak jednalo o 1 361 míst a 1 881 osob.

Od začátku letošního roku se začalo nově využívat zvolených rekvalifikací, kdy uchazeč sám má možnost aktivně ovlivnit zařazení do rekvalifikačního kurzu. K 30. 11. 2013 bylo v rámci zvolených rekvalifikací zařazeno 317 uchazečů o zaměstnání, přičemž 108 bylo financováno z národních prostředků a 209 z prostředků ESF. Od začátku roku se takto umístilo 1 261 osob, kdy 859 bylo hrazeno z národních zdrojů a 402 prostřednictvím ESF.

Okres	Projekty ESF OP LZZ - cílené programy				Zvolená rekvalifikace				Projekty ESF OP LZZ - Odborná praxe mladých do 30 let			
	vytvořená místa		umístění uchazeči		bez ESF		ESF OP LZZ		vytvořená místa		umístění uchazeči	
	ke konci sled. měsíce	od začátku roku	ke konci sled. měsíce	od začátku roku	ke konci sled. měsíce	od začátku roku	ke konci sled. měsíce	od začátku roku	ke konci sled. měsíce	od začátku roku	ke konci sled. měsíce	od začátku roku
	Děčín	61	61	82	82	0	210	24	88	30	30	30
Chomutov	61	61	92	92	2	68	27	42	23	23	23	23
Litoměřice	31	31	36	36	106	109	55	55	19	19	19	19
Louny	52	52	68	68	0	63	19	29	26	26	26	26
Most	39	39	47	47	0	80	15	37	49	49	49	49
Teplice	20	20	25	25	0	139	20	64	23	24	23	24
Ústí n. L.	16	16	21	21	0	190	49	87	10	10	10	10
<b>Ústecký kraj</b>	<b>280</b>	<b>280</b>	<b>371</b>	<b>371</b>	<b>108</b>	<b>859</b>	<b>209</b>	<b>402</b>	<b>180</b>	<b>181</b>	<b>180</b>	<b>181</b>

#### 4. NEPOJISTNÉ SOCIÁLNÍ DÁVKY



V průběhu měsíce **listopadu** bylo v Ústeckém kraji finančně **podpořeno 177 461 osob a vyplacená částka přesáhla 575 mil. Kč**. Největší podíl podpořených osob i vyplacených prostředků byl v rámci dávek státní sociální podpory, kdy počet uspokojených žadatelů činil 92 952 osob a vyplacená částka 270 mil. Kč. Množství vynaložených finančních prostředků vynaložených na dávky hmotné nouze dosáhlo 150 mil Kč a podpořeno bylo 37 306 osob. V rámci podpory osob se zdravotním postižením byly vyplaceny dávky 47 203 žadatelům v celkové výši přesahující 155 mil. Kč. Největší množství žadatelů i vynaložených prostředků tradičně zaznamenávají na pracovištích v Teplicích, Ústí nad Labem, Mostě a Děčíně.



Aktuální měsíc	Dávky státní sociální podpory		Dávky hmotné nouze		Dávky pro osoby se ZP		
	KoP	počet	Kč	počet	Kč	počet	Kč
Děčín		10 587	31 493 083	3 224	12 414 416	6 168	22 176 199
Chomutov		6 609	19 526 092	2 463	9 867 146	4 067	12 515 396
Jirkov		2 630	7 527 835	1 132	4 603 177	0	0
Kadaň		2 538	7 859 001	1 440	6 164 100	2 098	7 864 380
Klášterec nad Ohří		1 664	5 057 024	767	2 984 393	0	0
Libochovice		1 087	3 059 653	167	702 250	0	0
Litoměřice		3 537	12 886 566	783	2 800 322	3 593	13 077 794
Litvínov		4 858	13 954 703	2 926	10 767 575	2 271	8 069 400
Louny		4 278	14 137 834	1 604	6 391 700	2 309	8 477 710
Lovosice		1 853	5 919 431	608	2 462 414	2 025	6 048 200
Most		10 738	30 710 245	4 572	17 741 804	4 197	13 969 903
Podbořany		1 465	4 494 349	510	2 116 465	826	2 838 400
Roudnice nad Labem		2 331	8 261 172	820	3 441 744	1 699	5 138 400
Rumburk		4 993	13 134 695	1 416	5 731 804	2 529	10 540 560
Štětí		1 729	5 198 517	983	3 808 327	0	0
Teplice		14 423	33 474 339	4 959	19 456 237	7 837	21 519 481
Ústí nad Labem		11 837	36 209 709	6 821	29 705 701	5 001	13 396 051
Varnsdorf		2 926	8 103 027	891	3 432 880	1 011	3 160 400
Žatec		2 869	9 352 144	1 220	5 111 121	1 572	6 273 078
<b>CELKEM</b>		<b>92 952</b>	<b>270 359 419</b>	<b>37 306</b>	<b>149 703 576</b>	<b>47 203</b>	<b>155 065 352</b>

Od začátku roku	Dávky státní sociální podpory		Dávky hmotné nouze		Dávky pro osoby se ZP		
	KoP	počet	Kč	počet	Kč	počet	Kč
Děčín		123 412	348 548 164	35 642	139 351 306	63 750	234 163 864
Chomutov		81 769	223 276 351	25 067	99 746 083	44 805	142 494 095
Jirkov		36 198	90 195 074	12 620	50 212 565	116	46 400
Kadaň		33 954	96 782 109	15 377	61 981 964	23 233	87 162 523
Klášterec nad Ohří		20 116	55 956 706	7 682	29 219 556	0	0
Libochovice		12 277	32 972 666	1 156	4 731 486	0	0
Litoměřice		43 995	142 212 404	27 727	42 834 797	40 070	144 359 463
Litvínov		63 920	167 074 338	31 249	113 654 893	22 995	83 251 309
Louny		56 729	164 695 802	16 886	64 980 761	24 736	83 469 711
Lovosice		20 850	63 797 705	6 970	28 350 349	22 199	68 109 680
Most		129 387	337 051 554	48 140	183 453 840	42 704	139 445 679
Podbořany		18 511	50 855 436	4 937	20 897 923	9 270	30 780 799
Roudnice nad Labem		27 805	90 354 753	9 724	43 690 833	17 765	52 671 405
Rumburk		59 251	146 982 340	16 603	68 735 950	26 865	110 157 893
Štětí		20 402	64 455 696	11 701	43 668 845	0	0
Teplice		174 610	483 527 507	57 419	223 769 686	89 009	251 907 548
Ústí nad Labem		158 236	428 165 013	72 847	316 984 472	53 364	148 477 709
Varnsdorf		34 512	88 588 898	9 583	37 161 294	10 841	33 528 075
Žatec		33 413	100 574 518	13 303	55 755 140	18 056	67 448 468
<b>CELKEM</b>		<b>1 149 347</b>	<b>3 176 067 034</b>	<b>424 633</b>	<b>1 629 181 743</b>	<b>509 778</b>	<b>1 677 474 621</b>

Od začátku roku bylo v rámci poskytování nepojistných sociálních dávek **podpořeno 2 084 tis. žadatelů a vyplacená částka dosáhla 6,5 mld. Kč.** Nejvíce osob bylo podpořeno v rámci dávek státní sociální podpory, kdy počet uspokojených žadatelů přesáhl 1 149 tis. a vyplaceno bylo téměř 3,2 mld. Kč. Dávky pro osoby se ZP pobralo od ledna bezmála 510 tis. žadatelů a vyplacená částka dosáhla 1,7 mld. Kč. Dávky hmotné nouze obdrželo přibližně 425 tis. osob a uhrazeno bylo více než 1,6 mld. Kč. Nejvíce podpořených osob i vyplacených prostředků bylo na kontaktních pracovištích v Ústí nad Labem a především v Teplících, kde počet podpořených od začátku roku dosáhl 321 tis. osob.

## 5. PROJEKTY Z ESF

### Vzdělávejte se pro růst v Ústeckém kraji!

Projekt „Vzdělávejte se pro růst v Ústeckém kraji!“ je určen na podporu zaměstnavatelů s prorůstovým potenciálem a má pomoci 1 040 zaměstnancům. Od 1. 6. 2012, kdy začala jeho realizace, do 30. 11. 2013 bylo uzavřeno 191 dohod s 64 zaměstnavateli. Těmto dohodám odpovídá 1 599 účastníků vzdělávacích aktivit. Na realizaci projektu bylo z celkového rozpočtu 52 mil. Kč k 30. 11. 2013 vyčerpáno cca 17 545 tis. Kč. Realizace projektu končí 31. 5. 2014.

### Vzdělávejte se pro růst v Ústeckém kraji II

Od září 2013 je realizován projekt „Vzdělávejte se pro růst v Ústeckém kraji II.“, který je zaměřen na podporu zaměstnavatelů s prorůstovým potenciálem. O finanční podporu budou moci zaměstnavatelé žádat za předpokladu, že realizují svou činnost ve vybraných ekonomických činnostech a potřebují vyškolit své zaměstnance pro firemní růst. V rámci projektu je plánováno podpořit 680 zaměstnanců. Celkový rozpočet projektu činí 47 mil. Kč. Předpokládané zahájení příjmu žádostí o příspěvek na vzdělávání zaměstnanců je leden 2014. Projekt tak plynule naváže na projekt „Vzdělávejte se pro růst v Ústeckém kraji!“ u kterého se předpokládá, ukončení příjmu žádostí do konce roku 2013. Během listopadu a prosince probíhají na kontaktních pracovištích v kraji úvodní semináře, které slouží k zlepšení informovanosti mezi zaměstnavateli. Projekt končí 31. 8. 2015.

### Odborné praxe pro mladé do 30 let v Ústeckém kraji

Projekt „Odborné praxe pro mladé do 30 let v Ústeckém kraji“ je určen mladým uchazečům o zaměstnání (do 30 let) dlouhodobě evidovaným a s minimální pracovní zkušeností. Hlavním cílem je poskytnout těmto lidem odborné dovednosti a znalosti pro výkon konkrétní profese realizované formou praxe u zaměstnavatele a začlenit se tak na trh práce. V měsíci listopadu v rámci projektu probíhají informativní schůzky, skupinová a individuální poradenství s uchazeči o zaměstnání. Celkový počet zapojených uchazečů do projektu k 30. 11. 2013 činí 290. V měsíci listopadu bylo schváleno 104 žádostí o SÚPM vyhrazené, celkem tak bylo již zprostředkováno zaměstnání 179 účastníkům. Během listopadu a prosince probíhají na kontaktních pracovištích v kraji úvodní semináře, které slouží k zlepšení informovanosti mezi zaměstnavateli. Celkový rozpočet projektu činí 155 mil. Kč. K 30. 11. 2013 bylo čerpáno 368 tis. Kč.

### Práce pro každého v Ústeckém kraji

Projekt „Práce pro každého v Ústeckém kraji“ je zaměřen na pomoc uchazečům se základním vzděláním nebo kvalifikací, kterou již nemůžou uplatnit na trhu práce, neboť se poptávka po těchto profesích na trhu práce snížila, či dokonce zanikla. Projekt je také určen pro uchazeče, kteří byli vyučeni v oborech sice žádaných, ale individuálně neuplatnitelných, tj. nikdy svou profesi nevykonávali, či nemohli vykonávat např. z důvodu zdravotního stavu, sociální zátěže či péče o děti. Od června 2013, kdy začala realizace projektu dodavatelem, proběhly v jednotlivých okresech druhé náборы uchazečů a bylo v rámci tohoto projektu podpořeno 355 účastníků z celkově plánovaných 800. Cílem projektu je umístit na pracovní trh alespoň 400 účastníků. K 30. 11. 2013 se podařilo umístit na dotovaná pracovní místa 59 účastníků projektu a na nedotovaná pracovní místa 15 osob. Projekt tak pomohl najít práci již 74 lidem. Z celkového rozpočtu projektu, který činí 59 mil. Kč, bylo dosud vyčerpáno cca 2 637 tis. Kč.

### Sociálně vyloučené lokality Ústeckého kraje

Projekt „Sociálně vyloučené lokality Ústeckého kraje“ je zaměřen na nezaměstnané osoby pocházející z vybraných lokalit Ústeckého kraje. Projekt nabídne těmto osobám komplex navazujících aktivit, počínaje individuálním či skupinovým poradenstvím, motivací a aktivizací, rekvalifikacemi, pracovní asistencí včetně doprovodů na pracovní pohovory a zprostředkování zaměstnání s využitím pracovní asistence ještě po dobu několika prvních týdnů na novém pracovišti účastníků. Podpořeno bude v rámci projektu celkem 800 uchazečů, z nichž minimálně 400 osob bude umístěno na trh práce. Celkový rozpočet činí 60 mil Kč, z toho bylo zatím vyčerpáno cca 686 tis. Kč. V tuto chvíli probíhají jednání mezi neziskovými organizacemi a ÚP, které by měli vést k realizaci projektu bez poskytovatele komplexních služeb. Plánované zahájení realizace projektových aktivit je plánováno na únor 2014.

## Práce bez překážek

Od září 2012, kdy začala realizace projektu dodavatelem, bylo v rámci tohoto projektu podpořeno 702 uchazečů o zaměstnání. V předcházejícím měsíci proběhly poslední výběry potenciálních účastníků, kteří mohli do projektu vstoupit a v současné době procházejí účastníci projektu klíčovými aktivitami, zejména klíčovou aktivitou rekvalifikací. Dosud se podařilo do zaměstnání umístit 252 účastníků projektu na dotovaná pracovní místa a 80 na nedotovaná pracovní místa. Prostřednictvím projektu bylo tak zaměstnáno již 332 účastníků. Z celkového rozpočtu 63 mil. Kč bylo dosud vyčerpáno cca 27 535 tis. Kč. Realizace projektu končí 31. 7. 2014.

## Restart na druhou v Ústeckém kraji

Tento projekt je zaměřen na osoby, které jsou ohroženy ztrátou zaměstnání nebo jsou již ve výpovědní lhůtě. Projektové aktivity budou zahájeny neprodleně po schválení podstatné změny projektu, která se týká realizace bez dodavatele služeb. Účastníci do projektu mají možnost vstupovat již nyní. Rozpočet projektu je 49,2 mil. Kč a jeho realizace je plánována do 31. 7. 2015.

## **6. VEŘEJNÁ SLUŽBA**

S účinností od 6. 2. 2013 byla zrušena povinnost nástupu na veřejnou službu a v současné době je pouze na uchazeči, zda ji bude vykonávat. V průběhu listopadu nastoupilo v Ústeckém kraji na veřejnou službu 17 uchazečů a ukončilo ji 19 osob. K poslednímu dni sledovaného měsíce tak bylo aktivně zařazeno na výkon veřejné služby **26 uchazečů** o zaměstnání, nejvíce (11) na kontaktním pracovišti ve Štětí.

KoP	Počet vykonavatelů veřejné služby - KrP Ústí nad Labem			
	ke konci min. měsíce	nové nástupy	ukončení	ke konci sled. měsíce
Děčín	0	0	0	0
Chomutov	1	0	0	1
Jirkov	0	1	0	1
Kadaň	0	0	0	0
Kláštelec nad Ohří	1	0	1	0
Libochovice	0	1	0	1
Litoměřice	2	1	1	2
Litvínov	3	1	2	2
Louny	7	0	2	5
Lovosice	1	0	0	1
Most	0	0	0	0
Podbořany	0	0	0	0
Roudnice nad Labem	3	1	3	1
Rumburk	0	0	0	0
Štětí	10	11	10	11
Teplice	0	0	0	0
Ústí nad Labem	0	0	0	0
Varnsdorf	0	0	0	0
Žatec	0	1	0	1
<b>CELKEM</b>	<b>28</b>	<b>17</b>	<b>19</b>	<b>26</b>

## **7. AKTIVITY EURES PORADCE**

V měsíci listopadu EURES poradkyně prováděla pravidelné aktualizace volných pracovních míst dle vymezené odpovědnosti, vedla individuální pohovory s uchazeči o zaměstnání v zahraničí i zaměstnavateli, organizačně se podílela na přípravě mezinárodního Dne kariéry FVTM UJEP v Ústí nad Labem DAYS 2013.

**6. 11. 2013** EURES poradkyně vedla seminář „Pracuj v Evropské unii“ sídle EUROPE DIRECT v Mostě. Seminář byl určen pro studenty středních a vysokých škol, kteří uvažují o práci v jiné členské zemi EU/EHP. Semináře se zúčastnilo 90 zájemců.

**7. 11. 2013 proběhly česko - bavorské Mariánskolázeňské dialogy**, které každoročně pořádá Řemeslnická komora Horní Falc a kde se setkávají zástupci českých a bavorských veřejnosprávních či vzdělávacích institucí, zaměstnavatelé, zástupci hospodářských a řemeslnických komor apod., aby společně v pracovních skupinách zhodnotili dosavadní spolupráci, informovali se o novinkách v legislativě a navrhovali nové projekty a vyměnili si dosavadní zkušenosti.

**8. 11. 13** se EURES poradkyně v návaznosti na Mariánskolázeňské dialogy zúčastnila pracovní skupiny EURES poradců v rámci aktivity Spolupráce s Německem, kde byly projednány další plánované akce a nové projekty.

Ve dnech **13. - 14. 11. 2013** se EURES poradkyně zúčastnila **veletrhu Jobchallenge v Brně**, který byl určen pro studenty a čerstvé absolventy vysokých škol. V souvislosti s veletrhem proběhla i pracovní skupina EURES poradců v rámci aktivity Balíček služeb pro studenty a absolventy.

**20. 11. 2013** proběhla **přednáška** pro účastníky ESF projektu pro mladé do 30 let na ÚP ČR, KrP v Ústí nad Labem.

**21. 11. 2013** se EURES poradkyně zúčastnila **veletrhu Den kariéry** na FVTM UJEP v Ústí nad Labem, jehož se zúčastnili zaměstnavatelé z ČR a SRN a nabízeli volná pracovní místa nebo stáže studentům a absolventům technických oborů.

**25. 11. 2013** proběhlo v Drážďanech pracovní setkání EURES poradců ČR a koordinátora EURES Triregio, kde se řešila tříletá evaluace aktivit a způsob financování partnerství po reformě EURES 2015.

**26. 11. 2013** se EURES poradkyně zúčastnila workshopu EURES poradců z příhraničních regionů v německém Zwickau. V rámci workshopu se účastníci seznámili s novými projekty ZAV Deutschland, novinkami v legislativě týkající se žádostí o dětské přídatky v SRN, důchodového pojištění, zdravotního a sociálního pojištění a práce na velmi krátký úvazek, tzv. Minijob.

**27. 11. 2013** proběhlo v Ústí nad Labem pracovní setkání ředitelů ÚP ČR, KrP v Ústí nad Labem a Agentur für Arbeit Pirna, kdy byla projednána další spolupráce v rámci partnerství EURES Triregio a možná opatření na podporu přeshraniční pracovní mobility.

V měsíci listopadu 2013 byl zaznamenán stálý zájem uchazečů o práci v EU/EHP. Během tohoto měsíce došlo k celkem 272 kontaktům se zájemci o zaměstnání, resp. se zaměstnavateli, a to formou osobní návštěvy, telefonického rozhovoru a e-mailové korespondence, v rámci výše zmíněných skupinových přednášek potom byly poskytnuty informace o službách EURES 190 zájemcům. 8 kontaktních osob EURES na úrovni okresů nahlásilo za měsíc listopad 2013 vyřízení celkem 85 informačních požadavků služby EURES. Největší zájem projevili klienti tradičně o práci v Německu, dále o Švýcarsko, Nizozemsko, Velkou Británii, stoupá zájem o skandinávské země, především Norsko. Pokračuje zájem absolventů o informace o práci, studiu, stážích nebo jiném uplatnění v zahraničí, stoupá zájem o zimní sezónní práce. Největší počet dotazů se týká problematiky hledání volných pracovních míst, sociálního a zdravotního pojištění, daňové problematiky, rodinných dávek a problémů zasahujících do oblasti pracovně právních sporů.

## 8. KONTROLNÍ A INSPEKČNÍ ČINNOST

Kontrolní a inspekční činnost je prováděna na základě schválených plánů dle jednotlivých agend, či na základě přijatých podnětů. Referát specializovaných kontrol Krajské pobočky v Ústí nad Labem provádí:

- ✓ následné veřejnosprávní kontroly,
- ✓ kontroly podle zákona o státní sociální podpoře
- ✓ inspekce poskytování sociálních služeb
- ✓ kontroly průměrného čistého měsíčního výdělku.

Dále pracovnice referátu spolupracují s útvarem zaměstnanosti při kontrole investičních pobídek.

Podle zákona č. 320/2001 Sb., o finanční kontrole - tzv. veřejnosprávní kontroly. Při výkonu těchto kontrol jsou dodržována procesní pravidla daná zákonem 552/1991 Sb., o státní kontrole.

Následné veřejnosprávní kontroly	Počet kontrol
Zahájené kontroly	21
Ukončené kontroly	26

Při následných veřejnosprávních kontrolách byla zjištěna 3 porušení dohod příjemcem finanční podpory, ze kterých vyplynula povinnost předání na místně příslušný finanční úřad. Dále bylo zjištěno 1 porušení, na jehož základě byl příjemce vyzván k vrácení finančních prostředků.

Podle zákona č. 117/1995 Sb., o státní sociální podpoře bylo zahájeno celkem 41 kontrol a ukončeno bylo 47 kontrol. Z těchto provedených kontrol byly vyčísleny přeplatky na výplatách dávek SSP v celkové výši 288 415 Kč a byla uložena 1 pořádková pokuta. Výkon těchto kontrol zajišťovalo na ÚP v Ústeckém kraji 9 pracovníků.

Inspekce poskytování sociálních služeb zajišťují na ÚP ČR, Krajské pobočce v Ústí nad Labem celkem 4 inspektoři kvality sociálních služeb. V uvedeném období nebyla zahájena žádná inspekce poskytování sociálních služeb a 4 inspekce byly ukončeny.

Podle zákona č. 435/2004 Sb., o zaměstnanosti bylo provedena 1 kontrola průměrného měsíčního čistého výdělku.

V listopadu 2013 referát specializovaných kontrol spolupracoval s odborným útvarem na realizaci kontroly 1 investiční pobídky.

## 9. ZAHRANIČNÍ ZAMĚSTNANOST

Zaměstnanost zahraničních občanů		Ústecký kraj	Děčín	Chomutov	Litoměřice	Louny	Most	Teplice	Ústí n. L.
Povolení k zaměstnání	Vydaná a prodloužená	59	2	9	17	15	3	10	3
	Skončení platnosti	47	3	0	13	3	3	23	2
z toho pro členy družstev (podle § 89 ZoZ)	Vydaná a prodloužená	0	0	0	0	0	0	0	0
	Skončení platnosti	0	0	0	0	0	0	0	0
z toho pro společníky obchodních společností (podle § 89 ZoZ)	Vydaná a prodloužená	5	0	1	0	0	0	4	0
	Skončení platnosti	0	0	0	0	0	0	0	0
z toho pro sezónní pracovníky (podle § 96 ZoZ)	Vydaná a prodloužená	0	0	0	0	0	0	0	0
	Skončení platnosti	0	0	0	0	0	0	0	0
Informační karty cizinců, kteří nepotřebují povolení k zaměstnání	Ohlášené zahájení	95	2	10	27	4	11	21	20
	Ohlášené ukončení	48	2	10	14	5	10	3	4
Informační karty občanů EU/EHP a Švýcarska a rodinných příslušníků	Ohlášené zahájení	297	15	73	61	37	12	63	36
	Ohlášené ukončení	228	9	17	58	27	3	69	45
<b>Nezaměstnanost zahraničních občanů</b>									
Počet evidovaných uchazečů z řad občanů EU/EHP a Švýcarska		610	97	115	14	120	49	89	126
z toho s nárokem na podporu v nezaměstnanosti		141	46	21	6	14	4	25	25
Počet evidovaných uchazečů z řad občanů třetích zemí		539	81	50	51	58	56	119	124
z toho s nárokem na podporu v nezaměstnanosti		146	32	8	29	7	13	33	24

V průběhu listopadu bylo v Ústeckém kraji vydáno 59 povolení k zaměstnání, přičemž nejvíce (17) připadalo na okres Litoměřice. Ve stejném období skončila platnost 47 povolením, přibližně polovina (23) byla v okrese Teplice. Ve sledovaném měsíci podali žadatelé na ÚP v kraji 392 informačních karet o zahájení zaměstnání, z čehož bylo 297 z EU/EHP i Švýcarska a 95 ze třetích zemí. Za stejnou dobu ukončilo výkon zaměstnání 276 zahraničních zaměstnanců, přičemž 228 bylo z EU/EHP či Švýcarska a 48 ze třetích zemí. Největší pohyby osob byly zaznamenány v okresech Litoměřice, Teplice a Chomutov, kde zaznamenali nejvyšší nárůst.

V evidenci kontaktních pracovišť v Ústeckém kraji bylo k 30. 11. 2013 evidováno 1 149 zahraničních občanů, přičemž 610 bylo z řad občanů EU/EHP i Švýcarska a 539 cizinců ze třetích zemí. Nejvíce těchto osob evidovali v okrese Ústí nad Labem (250). Přibližně čtvrtina ze všech evidovaných cizinců měla nárok na podporu v nezaměstnanosti.

## 10. TISKOVÉ ZPRÁVY MPSV A GŘ

Jednotlivé tiskové zprávy vydávané tiskovou mluvčí Úřadu práce ČR Mgr. Kateřinou Beránkovou jsou zveřejňovány na portálu MPSV na adrese <http://portal.mpsv.cz/upcr>, kde jsou k nalezení i další zajímavé informace týkající se generálního ředitelství i jednotlivých krajských poboček.

## 11. PERSONÁLNÍ SITUACE

Fyzický počet zaměstnanců k 30. 11. 2013

**1 050 osob**

Průměrný přepočtený počet zaměstnanců k 30. 11. 2013

**1 047,15 osob**

Jméno a příjmení	Titul	Nástup	KrP, KoP	Pracovní pozice
Braunová Gabriela		1.11.2013	KoP Ústí nad Labem	referent zaměstnanosti
Frýbová Jaroslava		1.11.2013	KoP Ústí nad Labem	referent zaměstnanosti
Hladěna Miloš	Ing.	1.11.2013	KoP Ústí nad Labem	referent zaměstnanosti
Hlaváčková Soňa		1.11.2013	KoP Ústí nad Labem	referent zaměstnanosti
Kadlecová Jitka		1.11.2013	KoP Děčín	referent NSD
Kommová Markéta	Bc.	1.11.2013	KoP Štětí	sociální pracovník
Košnářová Alena	Ing.	1.11.2013	KrP Ústí nad Labem	administrátor koordinátor projektu
Krugová Anna	Bc.	1.11.2013	KoP Roudnice n. L.	sociální pracovník
Lálová Pavlína		1.11.2013	KoP Kadaň	referent NSD
Němcová Ilona		1.11.2013	KoP Děčín	referent zaměstnanosti
Pištatorová Ilona		1.11.2013	KoP Ústí nad Labem	referent zaměstnanosti
Říhová Lucie	Bc.	1.11.2013	KoP Most	referent zaměstnanosti
Sádlová Tereta		1.11.2013	KoP Teplice	administrativní pracovník
Stará Petra	Bc.	1.11.2013	KrP Ústí nad Labem	administrátor koordinátor projektu
Stibalová Alena	Bc.	1.11.2013	KrP Ústí nad Labem	administrátor koordinátor projektu
Vykouková Dita	Ing.	1.11.2013	KrP Ústí nad Labem	administrátor koordinátor projektu
Horská Monika		15.11.2013	KoP Chomutov	administrativní pracovník
Krupková Ivana	Ing.	15.11.2013	KoP Děčín	referent zaměstnanosti
Jméno a příjmení	Titul	Ukončení	KrP, KoP	Pracovní pozice
Pošíková Zuzana		12.11.2013	KoP Chomutov	administrativní pracovník
Pernerová Helena		19.11.2013	KrP Ústí nad Labem	referent majetk.správy
Černá Marie		22.11.2013	KoP Most	referent zaměstnanosti
Fric Josef		30.11.2013	KoP Louny	referent NSD
Grundová Naděžda		30.11.2013	KrP Ústí nad Labem	administrátor koordinátor projektu
Kadlecová Jitka		30.11.2013	KoP Děčín	referent NSD
Martinovská Petra	Ing.	30.11.2013	KoP Louny	referent zaměstnanosti
Šariková Tereza		30.11.2013	KoP Libochovice	referent zaměstnanosti

**12. PŘÍLOHY - PODÍL NEZAMĚSTNANÝCH V OBCÍCH ÚSTECKÉHO KRAJE K 30. 11. 2013**

Obec	Kód obce	Uchazeči celkem	Obyvatelstvo 15-64 let	PN (v %)
Bílence	562980	32	177	17,51
Blatno	562998	16	327	4,89
Březno	563013	98	901	10,77
Černovice	563021	29	380	7,37
Droužkovice	563056	35	565	6,02
Hora Svatého Šebestiána	563064	20	232	8,62
Hrušovany	563072	57	360	15,56
Chomutov	562971	4 124	33 993	11,84
Kalek	563111	21	172	12,21
Křimov	563161	44	261	16,48
Málkov	563200	41	537	7,45
Místo	563242	21	329	6,38
Nezabylice	546160	14	144	9,72
Spořice	563340	91	986	9,13
Údlice	563382	64	803	7,85
Všehrady	563471	13	106	12,26
Výsluní	563498	18	312	5,77
<b>KoP Chomutov</b>		<b>4 738</b>	<b>40 585</b>	<b>11,41</b>
Boleboř	563005	14	165	8,48
Jirkov	563099	2 249	14 637	15,02
Otvice	563277	33	443	7,22
Pesvice	546062	7	89	7,87
Strupčice	563358	44	557	7,72
Vrskmaň	563463	26	202	12,38
Všestudy	563480	8	139	5,76
Vysoká Pec	563501	49	719	6,68
<b>KoP Jirkov</b>		<b>2 430</b>	<b>16 951</b>	<b>14,02</b>
Chbany	563081	69	456	14,91
Kadaň	563102	1 332	12 413	10,48
Kovářská	563137	89	839	10,49
Kryštofovy Hamry	563315	5	78	6,41
Libědice	563188	21	171	12,28
Loučná pod Klínovcem	546518	9	56	16,07
Maštov	563218	40	409	9,54
Měděnec	563226	8	98	8,16
Pětipsy	563293	19	139	13,67
Račetice	546071	16	291	5,50
Radonice	563323	100	816	12,13
Rokle	563331	38	198	18,69
Vejprty	563404	244	2 189	11,01
Veliká Ves	563412	25	221	11,31
Vilémov	563439	28	434	6,22
<b>KoP Kadaň</b>		<b>2 043</b>	<b>18 808</b>	<b>10,65</b>
Domašín	563048	14	126	11,11
Kláštorec nad Ohří	563129	1 115	10 769	10,18
Okounov	563269	22	228	9,65
Perštejn	563285	48	802	5,86
<b>KoP Kláštorec nad Ohří</b>		<b>1 199</b>	<b>11 925</b>	<b>9,89</b>

Obec	Kód obce	Uchazeči celkem	Obyvatelstvo 15-64 let	PN (v %)
Bířany u Loun	542547	17	195	8,72
Brodec	546895	4	55	7,27
Břvany	566063	32	227	13,66
Cítoliby	542571	68	703	9,53
Černčice	542628	78	962	8,00
Dobroměřice	546861	78	968	7,95
Domoušice	566152	53	432	12,04
Hříškov	566195	32	257	12,06
Hřivice	566217	38	443	8,35
Chlumčany	566233	34	384	8,59
Chožov	566241	56	411	13,38
Chraberce	546429	8	91	8,79
Jimlín	546011	55	587	9,20
Koštice	566284	32	417	7,43
Kozly	530557	10	93	10,75
Lenešice	566322	100	979	10,01
Libčeves	566349	82	676	11,98
Líšňany	546879	28	303	8,91
Louny	565971	1 392	12 807	10,01
Nová Ves	542636	3	76	3,95
Obora	542580	19	266	7,14
Opočno	542555	12	83	14,46
Panenský Týnec	566535	26	307	8,14
Peruc	566551	148	1 470	9,39
Pnětluky	566578	18	254	7,09
Počedělice	566586	14	191	7,33
Postoloprty	566624	532	3 462	14,21
Raná	566659	11	187	5,88
Ročov	566667	33	390	8,21
Slavětín	566713	37	347	10,37
Smolnice	566721	19	274	6,93
Toužetín	566829	27	206	12,62
Úherce	546178	6	47	12,77
Veltěže	566896	26	285	8,77
Vinařice	566918	14	169	8,28
Vrbno nad Lesy	566926	10	132	7,58
Vršovice	546887	12	174	6,90
Výškov	566951	46	344	13,08
Zbrašín	566977	19	223	8,52
Želkovice	530565	5	66	7,58
Žerotín	543012	13	132	9,85
<b>KoP Louny</b>		<b>3 247</b>	<b>30 075</b>	<b>10,19</b>
Blatno	566004	33	374	8,56
Bířany	566021	84	664	12,50
Krásný Dvůr	566306	44	491	8,76
Kryry	566314	150	1 658	8,08
Lubenec	566438	99	995	9,75
Nepomyšl	566501	41	263	15,21
Očihov	566527	24	258	9,30
Petrohrad	566560	58	437	13,04
Podbořanský Rohozec	566608	15	99	15,15
Podbořany	566616	441	4 352	9,49
Vroutek	566934	155	1 319	11,14
<b>KoP Podbořany</b>		<b>1 144</b>	<b>10 910</b>	<b>9,95</b>



Obec	Kód obce	Uchazeči celkem	Obyvatelstvo 15-64 let	PN (v %)
Bílina	567451	1 296	10 862	11,48
Bořislav	567469	21	280	7,50
Bystřany	567477	101	1 257	7,80
Bžany	567485	33	592	5,41
Dubí	567507	621	5 577	10,60
Duchcov	567515	708	5 835	11,65
Háj u Duchcova	567523	52	771	6,61
Hostomice	567531	108	851	12,22
Hrob	567558	93	1 386	6,57
Hrobčice	567566	63	699	8,73
Jeníkov	567582	58	653	8,58
Kladruby	567604	18	249	7,23
Kostomlaty pod Milešovkou	567612	34	596	5,54
Košťany	567621	229	2 088	10,63
Krupka	567639	1 035	9 422	10,65
Lahošť	567647	38	421	8,79
Ledvice	567655	39	382	9,95
Lukov	546909	6	107	5,61
Měrunice	567698	16	244	6,56
Mikulov	567701	5	149	3,36
Modlany	567710	50	695	6,91
Moldava	567728	17	154	11,04
Novosedlice	567752	172	1 566	10,66
Ohníč	567761	39	508	7,48
Osek	567779	237	3 341	6,88
Proboštov	567787	153	1 893	7,82
Rtyně nad Bílinou	567809	56	596	9,06
Srbice	567833	18	227	7,93
Světec	567841	39	681	5,58
Teplice	567442	3 648	33 902	10,45
Újezdeček	567850	79	640	12,03
Zabrušany	567868	72	789	8,87
Žalany	567876	15	359	4,18
Žim	567884	6	115	5,22
<b>KoP Teplice</b>		<b>9 175</b>	<b>87 887</b>	<b>10,10</b>
Bitozevs	565997	33	289	11,07
Blažim	566012	24	192	12,50
Čeradice	530581	30	201	14,43
Deštnice	566128	12	131	9,16
Holedeč	566187	36	398	8,79
Liběšice	566357	52	522	9,77
Libočany	530590	23	396	5,81
Libořice	566381	29	248	11,29
Lipno	566403	32	380	8,16
Lišany	566411	15	106	14,15
Měcholupy	566454	128	716	17,46
Nové Sedlo	566519	61	391	15,35
Staňkovice	543128	82	627	12,92
Tuchořice	566853	49	490	9,80
Velemyšleves	566870	46	208	21,63
Zálužice	530603	3	48	6,25
Žatec	566985	1 451	13 120	10,27
Žiželice	567019	53	308	16,88
<b>KoP Žatec</b>		<b>2 159</b>	<b>18 771</b>	<b>10,88</b>

Obec	Kód obce	UoZ	Obyvatelstvo	PN (v %)
Budyně nad Ohří	564656	167	1 430	11,54
Černiv	564699	16	117	13,68
Evaň	564834	26	185	14,05
Chotěšov	564940	28	319	8,78
Klapý	565024	22	343	6,41
Křesín	565075	27	232	11,64
Libochovice	565164	249	2 341	10,51
Lkáň	546691	9	132	6,82
Martiněves	565253	49	506	9,68
Mšené-lázně	565318	131	1 189	11,02
Přestavky	565474	22	185	11,89
Radovesice	565521	26	298	8,72
Sedlec	546721	15	139	10,79
Slatina	565601	26	183	14,21
Žabovřesky nad Ohří	565938	16	174	9,20
<b>KoP Libochovice</b>		<b>829</b>	<b>7 773</b>	<b>10,60</b>
Bohušovice nad Ohří	564591	165	1 770	9,21
Brňany	564613	24	317	7,57
Brozany nad Ohří	564621	72	867	8,30
Býčkovice	546780	29	215	13,49
Dolánky nad Ohří	553646	22	187	11,76
Hlinná	564842	14	173	8,09
Horní Řepčice	546763	7	69	10,14
Chudoslavice	546810	9	108	8,33
Kamýk	546771	6	102	5,88
Křešice	565083	86	961	8,95
Libochovany	565156	35	404	8,66
Litoměřice	564567	1 259	16 604	7,37
Malíč	542491	14	114	12,28
Michalovice	542521	5	104	4,81
Miřejovice	530506	9	154	5,84
Mlékojedy	565296	14	154	9,09
Píšťany	542539	16	149	10,74
Ploskovice	565393	24	301	7,97
Polepy	565431	88	939	9,37
Staňkovice	546828	5	46	10,87
Terezín	565717	239	1 997	11,82
Travčice	565741	43	422	10,19
Trnovany	542407	10	236	4,24
Třebošín	565792	47	381	12,34
Velké Žernoseky	565857	46	340	13,53
Vrutice	565911	16	198	8,08
Žalhostice	565946	24	352	6,82
Žitenice	565962	87	1 089	7,99
<b>KoP Litoměřice</b>		<b>2 415</b>	<b>28 753</b>	<b>8,26</b>
Drahobuz	564770	15	182	8,24
Hoštka	564877	138	1 156	11,51
Chotíněves	564966	16	149	10,74
Levín	565105	9	85	10,59
Liběšice	565121	114	1 119	10,10
Lovečkovice	565211	43	368	11,68
Račice	565482	11	214	5,14
Rochov	565547	3	69	4,35
Snědovice	565610	37	534	6,93
Štětí	565709	773	6 174	12,16
Úštěk	565814	251	2 000	12,30
<b>KoP Štětí</b>		<b>1 410</b>	<b>12 050</b>	<b>11,43</b>

Obec	Kód obce	Uchazeči celkem	Obyvatelstvo 15-64 let	PN (v %)
Čížkovice	564711	82	947	8,45
Děčany	564729	28	245	11,43
Dlažkovice	564737	7	76	9,21
Chodovlice	564931	7	103	6,80
Chotiměř	564958	15	203	7,39
Jenčice	505528	21	230	9,13
Keblice	565016	19	250	7,60
Lhotka nad Labem	565113	15	347	4,03
Lovosice	565229	613	5 769	10,47
Lukavec	565237	30	273	10,62
Malé Žernoseky	565245	41	473	8,67
Podsedice	565415	34	419	8,11
Prackovice nad Labem	565458	41	413	9,93
Siřejovice	565598	8	189	4,23
Sulejovice	565695	40	584	6,85
Třebenice	565768	94	1 372	6,78
Třebívlice	565776	63	621	9,98
Úpohlavy	565806	13	180	7,22
Velemín	565849	101	1 064	9,30
Vchynice	565865	14	229	6,11
Vlastislav	565873	9	119	7,56
Vrbičany	565903	31	227	13,22
<b>KoP Lovosice</b>		<b>1 326</b>	<b>14 333</b>	<b>9,13</b>
Bechlín	564575	72	861	8,36
Brzánky	546755	5	53	9,43
Bříza	564648	19	295	6,44
Ctiněves	564672	18	207	8,70
Černěves	546852	13	154	8,44
Černouček	542423	11	204	5,39
Dobříň	564745	25	372	6,72
Doksany	564753	15	249	6,02
Dušníky	564818	18	298	6,04
Horní Beřkovice	564851	38	610	6,23
Hrobce	564893	47	444	10,59
Chodouny	564923	55	441	12,47
Kleneč	565032	19	323	5,88
Kostomlaty pod Řípem	565059	39	307	12,70
Krabčice	565067	45	558	8,06
Kyškovice	565091	9	186	4,84
Libkovic pod Řípem	565148	40	359	11,14
Libotenice	565172	22	301	7,31
Mnetěš	565300	26	380	6,84
Nové Dvory	565342	19	265	7,17
Oleško	542440	8	61	13,11
Račiněves	565491	26	387	6,72
Roudnice nad Labem	565555	728	8 732	8,21
Straškov-Vodochody	565679	86	696	12,36
Vědomice	565831	36	574	6,27
Vražkov	565881	26	299	8,70
Vrbice	565890	36	351	10,26
Záluží	542482	14	105	13,33
Židovice	565954	17	242	7,02
<b>KoP Roudnice nad Labem</b>		<b>1 532</b>	<b>18 314</b>	<b>8,31</b>

Obec	Kód obce	Uchazeči celkem	Obyvatelstvo 15-64 let	PN (v %)
Brandov	567078	19	181	10,50
Český Jiřetín	567108	2	51	3,92
Hora Svaté Kateřiny	567167	26	290	8,97
Horní Jiřetín	567175	187	1 467	12,61
Klíný	567191	7	77	9,09
Litvínov	567256	2 525	17 168	14,62
Lom	567264	371	2 704	13,50
Louka u Litvínova	567272	75	509	14,54
Mariánské Radčice	567302	36	338	10,65
Meziboří	567311	423	3 212	12,95
Nová Ves v Horách	567329	24	338	7,10
<b>KoP Litvínov</b>		<b>3 695</b>	<b>26 335</b>	<b>13,91</b>
Bečov	567043	186	1 119	16,35
Bělušice	567051	20	163	12,27
Braňany	567060	95	949	9,91
Havraň	567141	41	458	8,95
Korozluky	567221	6	132	4,55
Lišnice	567248	14	158	8,86
Lužice	567281	25	494	5,06
Malé Březno	567299	16	170	9,41
Most	567027	6 143	47 323	12,91
Obrnice	567337	306	1 562	19,53
Patokryje	567345	30	322	9,32
Polerady	567353	7	181	3,87
Skršín	567361	14	164	8,54
Volevčice	546437	8	63	12,70
Želenice	567426	31	358	8,66
<b>KoP Most</b>		<b>6 942</b>	<b>53 616</b>	<b>12,88</b>
Dolní Zálezly	567931	33	376	8,78
Habrovany	567957	12	153	7,84
Homole u Panny	567973	26	248	10,48
Chabařovice	568007	210	1 714	12,02
Chlumec	568015	276	3 179	8,49
Chuderov	568023	69	705	9,65
Libouchec	568058	126	1 302	9,52
Malé Březno	568091	35	376	9,31
Malečov	568104	43	543	7,92
Petrovice	568147	49	640	7,66
Povrly	568155	175	1 551	10,96
Přestanov	530620	20	279	7,17
Ryjice	546186	12	131	9,16
Řehlovice	568201	77	927	8,20
Stebno	546925	31	324	9,57
Tašov	568287	10	106	9,43
Telnice	568295	26	526	4,94
Tisá	568309	59	633	9,16
Trmice	553697	423	2 163	19,19
Ústí nad Labem	554804	8 377	63 282	13,07
Velké Březno	568350	135	1 495	8,96
Velké Chvojno	555223	73	609	11,82
Zubrnice	568384	19	162	11,73
<b>KoP Ústí nad Labem</b>		<b>10 316</b>	<b>81 424</b>	<b>12,50</b>

Obec	Kód obce	Uchazeči celkem	Obyvatelstvo 15-64 let	PN (v %)
Arnoltice	562343	25	274	9,12
Benešov nad Ploučnicí	562351	344	2 652	12,44
Bynovec	544647	18	196	9,18
Česká Kamenice	562394	427	3 727	10,97
Děčín	562335	3 882	33 516	11,18
Dobkovice	562408	54	477	11,11
Dobrná	545783	25	317	7,89
Dolní Habartice	545856	34	390	8,72
Františkov nad Ploučnicí	545899	35	288	12,15
Heřmanov	562483	54	349	15,19
Horní Habartice	545929	25	283	8,83
Hřensko	562513	18	250	7,20
Huntířov	562521	48	545	8,81
Janov	544680	22	199	11,06
Janská	530395	14	145	9,66
Jetřichovice	562556	18	289	6,23
Jílové	562564	310	3 649	8,36
Kámen	546453	11	145	7,59
Kunratice	546330	22	166	13,25
Kytlice	562645	20	351	5,70
Labská Stráň	544701	20	158	12,66
Ludvíkovice	546496	49	625	7,84
Malá Veleň	562700	30	319	9,40
Mašovice	562718	45	613	7,34
Markvartice	545678	43	463	9,29
Merboltice	545791	15	122	12,30
Růžová	566900	39	333	11,71
Srbská Kamenice	546348	9	155	5,81
Starý Šachov	545538	7	151	4,64
Těchlovice	555193	41	377	10,88
Valkeřice	562874	48	286	16,43
Velká Bukovina	562891	22	319	6,90
Verneřice	562921	100	782	12,53
Veselé	562939	22	223	9,87
<b>KoP Děčín</b>		<b>5 896</b>	<b>53 134</b>	<b>10,76</b>
Dolní Poustevna	562441	121	1 308	9,10
Doubice	530417	2	65	3,08
Jiříkov	562581	360	2 643	12,86
Krásná Lípa	562611	274	2 294	11,38
Lipová	562661	30	425	7,06
Lobendava	545708	33	263	12,55
Mikulášovice	562751	174	1 520	11,18
Rumburk	562777	674	7 736	8,39
Rybniště	562793	47	471	9,98
Staré Křečany	562823	104	881	11,58
Šluknov	562858	553	3 806	14,29
Velký Šenov	562912	149	1 361	10,36
Vilémov	562947	43	654	6,57
<b>KoP Rumburk</b>		<b>2 564</b>	<b>23 427</b>	<b>10,59</b>
Dolní Podluží	562432	60	831	7,22
Horní Podluží	562505	35	553	6,33
Chřibská	562530	93	977	9,42
Jiřetín pod Jedlovou	562572	48	430	11,16
Varnsdorf	562882	1 198	10 766	10,64
<b>KoP Varnsdorf</b>		<b>1 434</b>	<b>13 557</b>	<b>10,18</b>