



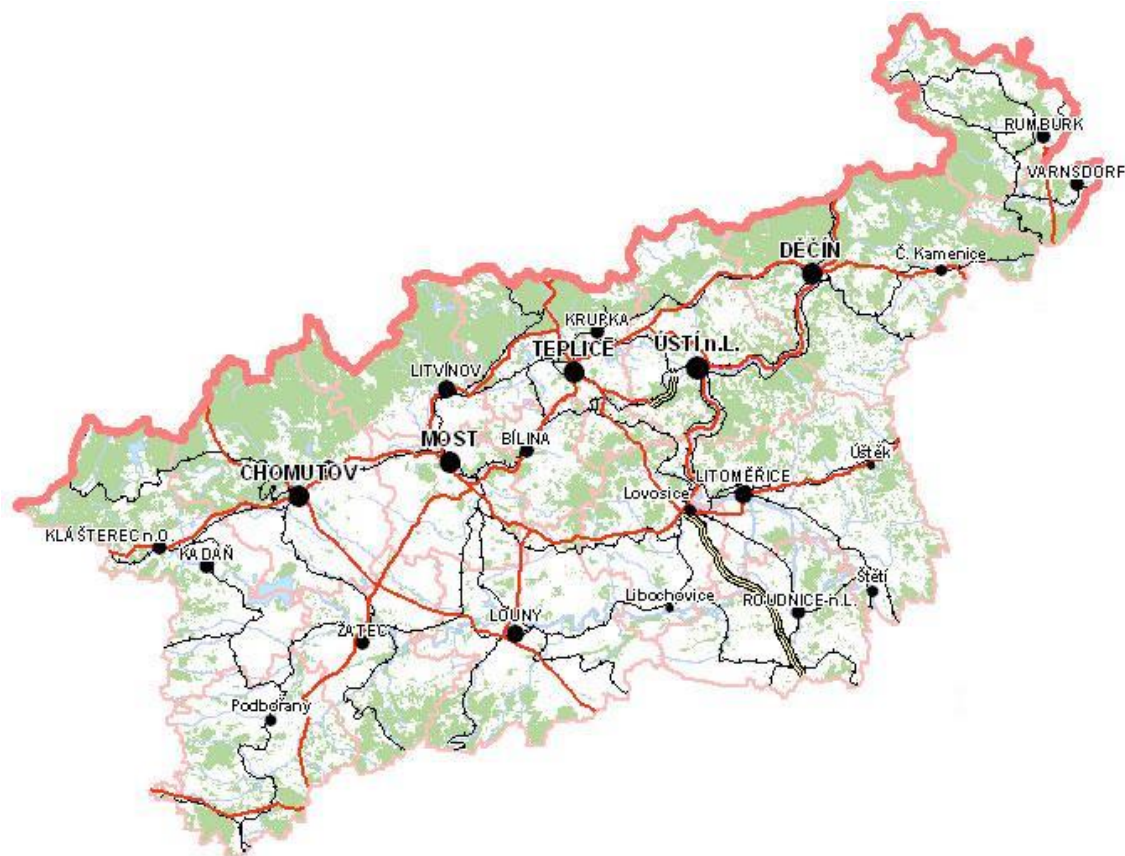
Úřad práce ČR

Krajská pobočka v Ústí nad Labem

Dvořákova 18 | 400 01 Ústí nad Labem | Tel.: 950 171 111

# Měsíční statistická zpráva

## LEDEN 2014



Zpracoval: Bc. Michal Tuček

<http://portal.mpsv.cz/upcr/kp/ulk/informace/bulletiny>

**Osnova:**

<b>1. INFORMACE O NEZAMĚSTNANOSTI V ÚSTECKÉM KRAJI K 31. 1. 2014 .....</b>	<b>2</b>
<b>2. CHARAKTERISTIKA VÝVOJE NEZAMĚSTNANOSTI A VOLNÝCH PRACOVNÍCH MÍST V ÚSTECKÉM KRAJI .....</b>	<b>3</b>
<b>3. MAPOVÁNÍ PREDIKCE TRENDŮ ZAMĚSTNANOSTI A POTŘEB ZAMĚSTNAVATELŮ V ÚSTECKÉM KRAJI .....</b>	<b>7</b>
<b>4. REALIZACE AKTIVNÍ POLITIKY ZAMĚSTNANOSTI V ÚSTECKÉM KRAJI .....</b>	<b>8</b>
<b>5. POSKYTNUTÉ NEPOJISTNÉ SOCIÁLNÍ DÁVKY V ÚSTECKÉM KRAJI .....</b>	<b>10</b>
<b>6. PROJEKTY SPOLUFINANCOVANÉ Z ESF REALIZOVANÉ NA KRP ÚSTÍ NAD LABEM .....</b>	<b>11</b>
<b>7. VEŘEJNÁ SLUŽBA REALIZOVANÁ V ÚSTECKÉM KRAJI .....</b>	<b>12</b>
<b>8. AKTIVITY EURES PORADCE V ÚSTECKÉM KRAJI .....</b>	<b>13</b>
<b>9. KONTROLNÍ A INSPEKČNÍ ČINNOST NA KRP ÚSTÍ NAD LABEM .....</b>	<b>14</b>
<b>10. ZAHRANIČNÍ ZAMĚSTNANOST V ÚSTECKÉM KRAJI .....</b>	<b>14</b>
<b>11. PŘÍLOHY - PODÍL NEZAMĚSTNANÝCH V OBCÍCH ÚSTECKÉHO KRAJE K 31. 1. 2014 .....</b>	<b>16</b>

## 1. INFORMACE O NEZAMĚSTNANOSTI V ÚSTECKÉM KRAJI K 31. 1. 2014

V lednu celkový počet uchazečů oproti minulému měsíci vzrostl o 3,9 % na 68 393 osob, počet hlášených volných pracovních míst poklesl o 11,6 % na 2 074 a podíl nezaměstnaných osob na obyvatelstvu ve věku 15 - 64 let vzrostl na stávajících 11,93 %. Leden patří tradičně mezi měsíce s nejvyšším meziměsíčním nárůstem nezaměstnanosti, což letošní rok potvrdil. Pozitivně se naopak na vývoji nezaměstnanosti mohly projevit dlouhodobě příznivé klimatické podmínky, především teplé počasí a v nižších i středních polohách absence sněhu. Mezi nejvíce postižené okresy nárůstem nezaměstnanosti patří, stejně jako v uplynulém měsíci, Litoměřice a Děčín.

K 31. 1. 2014 evidoval Úřad práce ČR (ÚP ČR), Krajská pobočka v Ústí nad Labem celkem **68 393 uchazečů o zaměstnání**. Jejich počet byl o 2 573 vyšší než na konci předchozího měsíce, ve srovnání se stejným obdobím minulého roku je vyšší o 3 131 osob. Z tohoto počtu bylo **66 910 dosažitelných** uchazečů o zaměstnání (z toho 66 834 ve věku 15 - 64 let). Bylo to o 2 514 více než na konci předchozího měsíce. Ve srovnání se stejným obdobím minulého roku byl jejich počet vyšší o 3 232.

V průběhu měsíce bylo nově zaevidováno 7 416 osob. Ve srovnání s minulým měsícem to bylo více o 3 006 osob a v porovnání se stejným obdobím předchozího roku méně o 515 osob. Z evidence během ledna odešlo celkem 4 843 uchazečů (ukončená evidence, vyřazení uchazeči). Bylo to o 1 759 osob více než v předchozím měsíci a o 585 osob více než ve stejném měsíci minulého roku.

Meziměsíční nárůst nezaměstnaných byl zaznamenán ve všech sedmi okresech Ústeckého kraje, největší v okresech Děčín (6,6 %, 10 945 UoZ) a Litoměřice (6,4 %, 8 435 UoZ), nejnižší v okrese Ústí n. L. (1,7 %, 10 514 UoZ).

Ke konci měsíce bylo evidováno na ÚP ČR, Krajské pobočce v Ústí nad Labem **33 380 žen**. Jejich podíl na celkovém počtu uchazečů činil 48,8 %. Podporu v nezaměstnanosti pobíralo 11 675 uchazečů o zaměstnání, tj. 17,1 % všech uchazečů v evidenci. V evidenci bylo **6 832 osob se zdravotním postižením (OZP)**, což představovalo 10,0 % z celkového počtu nezaměstnaných.

Ke konci ledna bylo evidováno **4 082 absolventů** škol všech stupňů vzdělání a **mladistvých**, jejich počet vzrostl ve srovnání s předchozím měsícem o 83 osob a ve srovnání se stejným měsícem minulého roku byl vyšší o 350 osob. Na celkové nezaměstnanosti se podíleli 6,0 %.

**Podíl nezaměstnaných osob**, tj. počet dosažitelných uchazečů o zaměstnání ve věku 15 -64 let k obyvatelstvu stejného věku, vzrostl k 31. 1. 2014 na **11,93 %**. Podíl nezaměstnaných žen vzrostl na 11,83 % a podíl nezaměstnaných mužů vzrostl na 12,03 %.

Podíl nezaměstnaných stejný nebo vyšší než celokrajský průměr vykazaly čtyři okresy Ústeckého kraje, přičemž nejvyšší byl v okresech Most (13,98 %) a Ústí nad Labem (12,95 %). Nejnižší podíl nezaměstnaných byl zaznamenán v okresech Litoměřice (10,39 %) a Teplice (10,54 %). Všechny okresy Ústeckého kraje tak vysoce převyšují republikový průměr.

Kraj evidoval k 31. 1. 2014 celkem **2 074 volných pracovních míst**. Jejich počet byl o 271 nižší než v předchozím měsíci, ale o 480 vyšší než ve stejném měsíci minulého roku. Na jedno volné pracovní místo připadalo v průměru 33,0 uchazečů, z toho nejvíce v okresech Děčín (47,0 UoZ) a Chomutov (46,6 UoZ), nejméně v okrese Teplice (22,8 UoZ). Z celkového počtu nahlášených volných míst bylo 271 vhodných pro osoby se ZP, na jedno volné pracovní místo připadalo 25,2 těchto osob. Volných pracovních míst pro absolventy a mladistvé bylo registrováno 468, na jedno volné místo připadalo přibližně 8,5 uchazečů této kategorie.

V rámci aktivní politiky zaměstnanosti (APZ) bylo k 31. 1. 2014 prostřednictvím příspěvků v rámci APZ podpořeno 5 095 uchazečů.

Nejčastějšími obory činností, které byly v tomto měsíci podpořeny prostřednictvím SÚPM - SVČ, byly osobní služby (kosmetika, kadeřnictví, manikúra a pedikúra) a řemeslné profese (instalatérství, zednictví apod.).

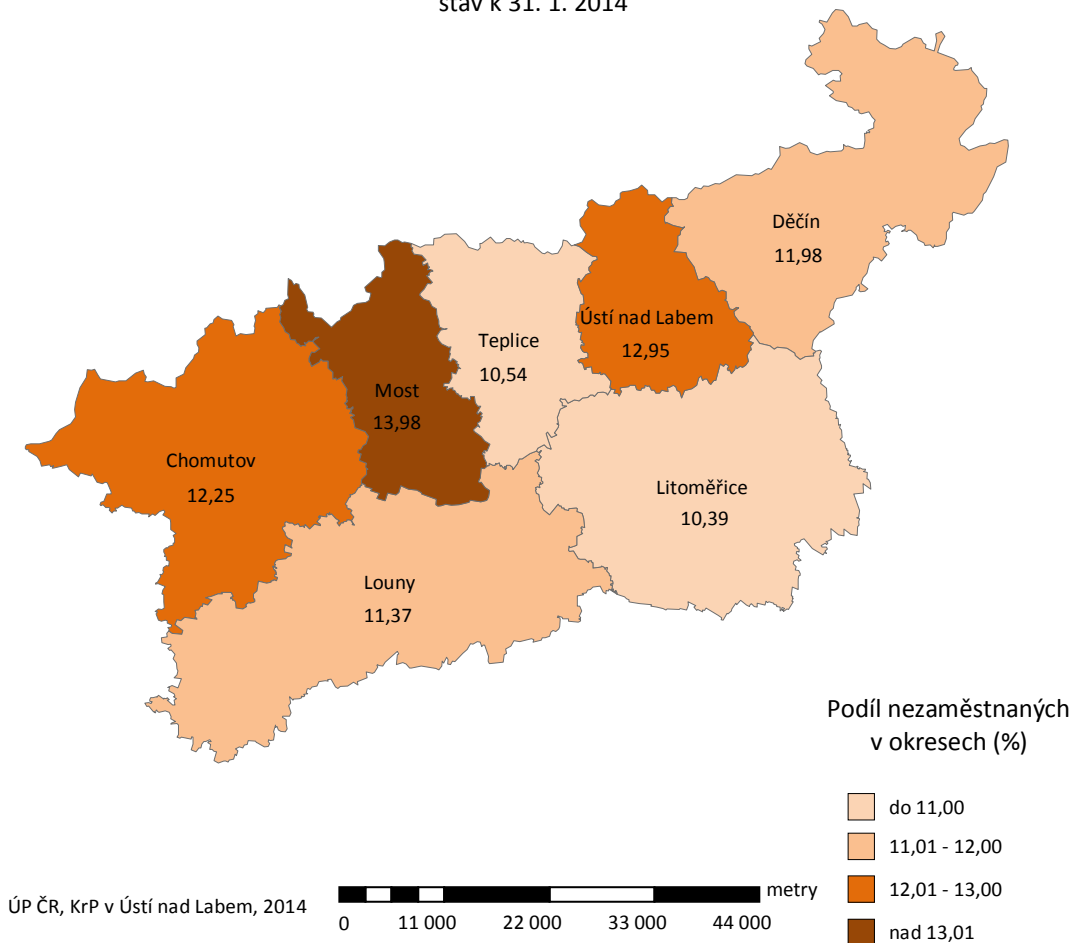
Informace o vývoji nezaměstnanosti v ČR v elektronické formě jsou zveřejněny na internetové adrese <http://portal.mpsv.cz/sz/stat>. Jednotlivé tiskové zprávy vydávané tiskovou mluvčí Úřadu práce ČR Mgr. Kateřinou Beránkovou jsou zveřejňovány na portálu MPSV na adrese <http://portal.mpsv.cz/upcr>, kde jsou k nalezení i další informace a novinky týkající se generálního ředitelství a jednotlivých krajských poboček.

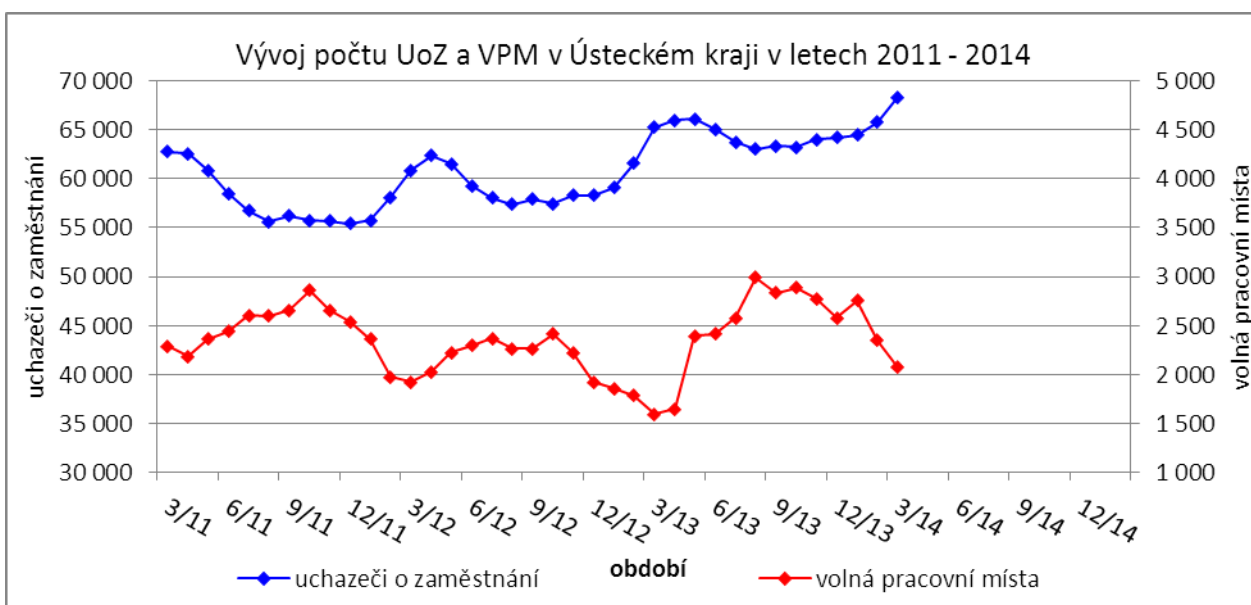
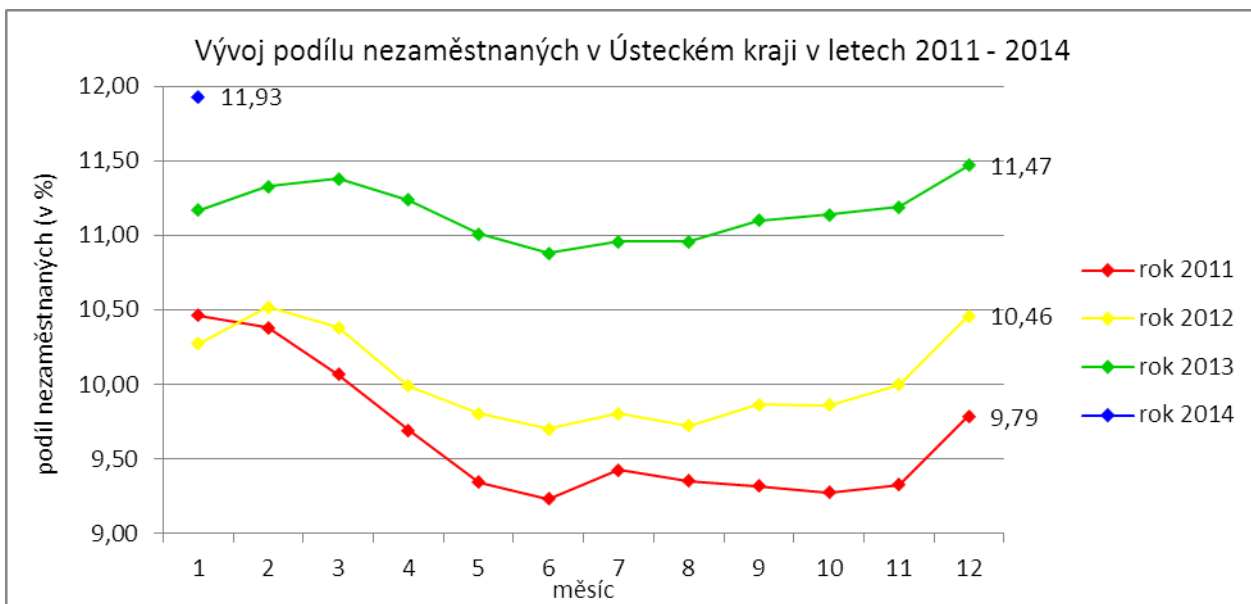
## 2. CHARAKTERISTIKA VÝVOJE NEZAMĚSTNANOSTI A VOLNÝCH PRACOVNÍCH MÍST V ÚSTECKÉM KRAJI

### Podíl nezaměstnaných na obyvatelstvu ve věku 15-64 let

okresy Ústeckého kraje

stav k 31. 1. 2014





Tabulka č. 1 - Vývoj nezaměstnanosti v Ústeckém kraji

Ukazatel		Stav k		
		31. 1. 2013	31. 12. 2013	31. 1. 2014
evidovaní uchazeči o zaměstnání		65 262	65 820	68 393
- z toho	ženy	31 640	32 215	33 380
	absolventi a mladiství	3 732	4 064	4 083
	uchazeči se zdravotním postižením	7 125	7 092	6 832
uchazeči s nárokem na Pvn		11 594	10 157	11 675
podíl nezaměstnaných osob (v %)		11,17	11,47	11,93
volná pracovní místa		1 594	2 345	2 074
počet uchazečů na 1 volné pracovní místo		40,94	28,07	32,98

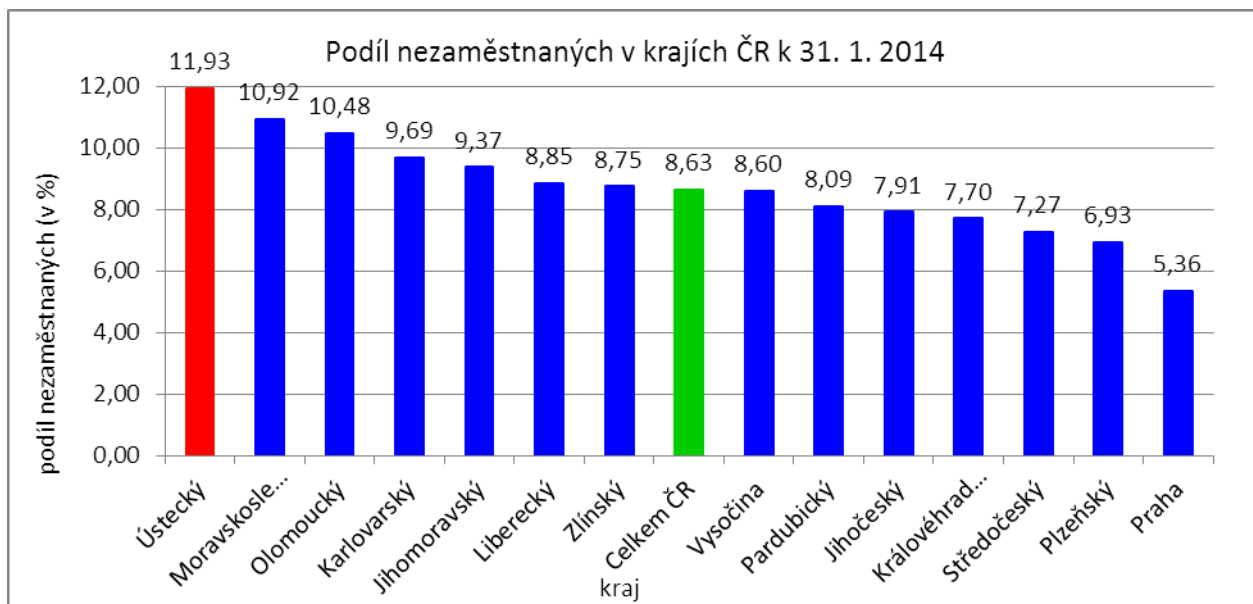
Tabulka č. 2 - Tok nezaměstnanosti v Ústeckém kraji

Ukazatel	Stav k		
	31. 1. 2013	31. 12. 2013	31. 1. 2014
nově evidovaní uchazeči o zaměstnání	7 931	4 410	7 416
uchazeči s ukončenou evidencí a vyřazení uchazeči	4 258	3 084	4 843
- z toho umístění celkem	2 254	1 138	2 510
- z toho umístění úřadem práce	214	221	274

Tabulka č. 3 - Vývoj nezaměstnanosti v jednotlivých okresech Ústeckého kraje

Okresy	Uchazeči o zaměstnání									UoZ s nár. na Pvn ke konci sled. měsíce
	ke konci min. měsíce	nově hlášení	vyřazení a s ukončenou evidencí					ke konci sled. měsíce	z toho ženy	
			celkem	z toho						
				umístění celkem	z toho ÚP	sankčně vyřazení	ostatní			
Děčín	10 264	1 500	819	397	63	59	363	10 945	5 148	2 150
Chomutov	10 596	1 198	901	456	22	133	312	10 893	5 438	1 713
Litoměřice	7 926	1 052	543	281	27	60	202	8 435	4 029	1 852
Louny	6 811	771	509	324	38	54	131	7 073	3 429	1 529
Most	10 724	1 070	712	313	24	135	264	11 082	5 780	1 516
Teplice	9 161	1 068	778	393	65	168	217	9 451	4 726	1 485
Ústí n. L.	10 338	757	581	346	35	102	133	10 514	4 830	1 430
<b>Ústecký kraj</b>	<b>65 820</b>	<b>7 416</b>	<b>4 843</b>	<b>2 510</b>	<b>274</b>	<b>711</b>	<b>1 622</b>	<b>68 393</b>	<b>33 380</b>	<b>11 675</b>

Okresy	Volná pracovní místa				UoZ / VPM	Podíl nezaměstnaných na obyvatelstvu (v %)			Obyvatelstvo 15-64 let		
	ke konci min. měsíce	ke konci sled. měsíce	z toho pro			celkem	ženy	muži	celkem	ženy	muži
			abs. a mlad.	osoby se ZP							
Děčín	276	233	32	42	47,0	12,0	11,4	12,5	88 644	43 560	45 084
Chomutov	264	234	44	12	46,6	12,3	12,6	12,0	87 065	42 293	44 772
Litoměřice	342	250	30	8	33,7	10,4	10,2	10,6	79 982	39 036	40 946
Louny	380	259	74	58	27,3	11,4	11,2	11,6	59 084	28 985	30 099
Most	416	426	134	33	26,0	14,0	14,9	13,1	78 643	38 333	40 310
Teplice	445	414	72	59	22,8	10,5	10,6	10,4	86 715	42 969	43 746
Ústí n. L.	222	258	82	59	40,8	13,0	11,9	14,0	80 214	39 996	40 218
<b>Ústecký kraj</b>	<b>2 345</b>	<b>2 074</b>	<b>468</b>	<b>271</b>	<b>33,0</b>	<b>11,9</b>	<b>11,8</b>	<b>12,0</b>	<b>560 347</b>	<b>275 172</b>	<b>285 175</b>



SETRŽIDĚNÍ OKRESŮ k 31. lednu 2014

	podíl nezam. v %		mezimes. přrůst./ úbytek nezam. v %		počet uchazečů na 1 VPM	
1	Bruntál	15,2	Jeseník	23,0	Jeseník	85,5
2	Jeseník	14,6	České Budějovice	14,4	Bruntál	70,1
3	<b>Most</b>	<b>14,0</b>	Prachatice	14,3	Karviná	65,7
4	<b>Ústí nad Labem</b>	<b>13,0</b>	Písek	12,1	Přerov	52,4
5	Karviná	12,8	Znojmo	12,0	Třebíč	51,3
6	Znojmo	12,8	Jindřichův Hradec	11,5	Znojmo	48,8
7	Hodonín	12,3	Český Krumlov	11,5	Hodonín	47,9
8	<b>Chomutov</b>	<b>12,3</b>	Domažlice	10,6	Děčín	47,0
9	<b>Děčín</b>	<b>12,0</b>	Kutná Hora	10,1	Chomutov	46,6
10	Ostrava-město	12,0	Klatovy	9,9	Rakovník	44,0
11	<b>Louny</b>	<b>11,4</b>	Pardubice	9,8	Kladno	43,3
12	Přerov	11,3	Benešov	9,1	Ústí nad Labem	40,8
13	Sokolov	11,2	Jihlava	9,0	Šumperk	38,9
14	Třebíč	11,1	Pelhřimov	8,9	Kolín	36,9
15	Šumperk	10,9	Cheb	8,4	Karlovy Vary	35,8
16	Český Krumlov	10,8	Jičín	8,4	Litoměřice	33,7
17	<b>Teplice</b>	<b>10,5</b>	Svitavy	8,3	Olomouc	32,8
18	<b>Litoměřice</b>	<b>10,4</b>	Chrudim	8,2	Havlíčkův Brod	32,4
19	Svitavy	10,1	Plzeň-sever	8,0	Ostrava-město	30,6
20	Příbram	10,1	Tábor	7,7	Opava	30,2
21	Vsetín	10,0	Ústí nad Orlicí	7,5	Žďár nad Sázavou	29,9
22	Kolín	10,0	Plzeň-město	7,2	Vsetín	28,9
23	Olomouc	9,9	Hradec Králové	7,1	Strakonice	28,8
24	Kroměříž	9,8	Olomouc	6,9	Rychnov nad Kněžnou	28,2
25	Česká Lípa	9,7	Opava	6,8	Louny	27,3
26	Kutná Hora	9,7	Strakonice	6,8	Most	26,0
27	Břeclav	9,7	Děčín	6,6	Svitavy	25,5
28	Opava	9,6	Rakovník	6,5	Zlín	25,4
29	Karlovy Vary	9,6	Kladno	6,5	Kroměříž	24,3
30	Trutnov	9,2	Litoměřice	6,4	Sokolov	23,7
31	Chrudim	9,1	Česká Lípa	6,3	Tábor	23,1
32	Brno-město	9,0	Havlíčkův Brod	6,2	Jičín	23,0
33	Kladno	9,0	Kolín	6,1	Teplice	22,8
34	Tachov	8,9	Rychnov nad Kněžnou	6,1	Nový Jičín	22,2
35	Semily	8,9	Břeclav	6,1	Mělník	21,6
36	Liberec	8,9	Kroměříž	6,0	Břeclav	21,6
37	Žďár nad Sázavou	8,9	Beroun	6,0	Náchod	21,1
38	Strakonice	8,8	Bruntál	5,8	Brno-město	20,9
39	Prostějov	8,7	Třebíč	5,8	Vyškov	20,7
40	Nymburk	8,7	Mělník	5,7	Prostějov	20,6
41	Mělník	8,6	Plzeň-jih	5,6	Praha-západ	20,4
42	Tábor	8,6	Příbram	5,5	Česká Lípa	19,5
43	Rakovník	8,5	Žďár nad Sázavou	5,4	Jindřichův Hradec	19,4
44	Nový Jičín	8,4	Přerov	5,3	Jablonec nad Nisou	19,4
45	Cheb	8,3	Rokycany	5,2	Frydek-Místek	19,4
46	Jindřichův Hradec	8,2	Frydek-Místek	5,2	Brno-venkov	18,7
47	Uherské Hradiště	8,2	Liberec	5,0	Kutná Hora	18,5
48	Jihlava	8,0	Blansko	4,9	Uherské Hradiště	18,3
49	Klatovy	8,0	Vyškov	4,8	Příbram	18,3
50	Hradec Králové	8,0	Prostějov	4,7	Blansko	17,8
51	Blansko	8,0	Šumperk	4,5	Chrudim	17,5
52	Frydek-Místek	7,9	Uherské Hradiště	4,5	Jihlava	17,3
53	Havlíčkův Brod	7,8	Tachov	4,4	Praha-východ	16,7
54	Zlín	7,7	Mladá Boleslav	4,4	Semily	16,3
55	Jablonec nad Nisou	7,7	Praha	4,3	Český Krumlov	15,8
56	Vyškov	7,7	Hodonín	4,3	Pelhřimov	15,7
57	Ústí nad Orlicí	7,5	Zlín	4,2	Plzeň-jih	13,9
58	Písek	7,3	Nový Jičín	4,2	Hradec Králové	13,8
59	Beroun	7,2	Louny	3,8	Rokycany	12,8
60	Náchod	7,2	Karlovy Vary	3,6	Beroun	12,2
61	Brno-venkov	7,2	Vsetín	3,5	Trutnov	12,0
62	Domažlice	7,1	Ostrava-město	3,4	Tachov	11,8
63	Prachatice	7,0	Most	3,3	Plzeň-sever	11,7
64	Jičín	7,0	Brno-město	3,2	Ústí nad Orlicí	11,4
65	Pardubice	6,7	Náchod	3,2	Cheb	11,3
66	České Budějovice	6,6	Teplice	3,2	Klatovy	10,8
67	Plzeň-město	6,6	Chomutov	2,8	Prachatice	10,3
68	Plzeň-sever	6,6	Trutnov	2,7	Domažlice	10,1
69	Rychnov nad Kněžnou	6,3	Jablonec nad Nisou	2,6	České Budějovice	9,9
70	Benešov	6,2	Karviná	2,5	Benešov	9,7
71	Pelhřimov	6,1	Semily	2,4	Plzeň-město	8,6
72	Rokycany	5,8	Ústí nad Labem	1,7	Mladá Boleslav	8,6
73	Plzeň-jih	5,8	Praha-východ	1,5	Písek	7,4
74	Praha	5,4	Brno-venkov	1,3	Liberec	6,9
75	Mladá Boleslav	4,9	Nymburk	1,3	Pardubice	6,7
76	Praha-západ	4,4	Praha-západ	0,9	Nymburk	6,2
77	Praha-východ	3,6	Sokolov	0,8	Praha	6,2
	<b>Celkem ČR</b>	<b>8,6</b>	<b>Celkem ČR</b>	<b>5,4</b>	<b>Celkem ČR</b>	<b>17,3</b>

### 3. MAPOVÁNÍ PREDIKCE TRENDŮ ZAMĚSTNANOSTI A POTŘEB ZAMĚSTNAVATELŮ V ÚSTECKÉM KRAJI

V krátkodobém horizontu 2 až 3 měsíců se ve většině okresů Ústeckého kraje předpokládá nárůst počtu evidovaných uchazečů o zaměstnání a s ním spojený nárůst podílu nezaměstnaných na obyvatelstvu ve věku 15-64 let. Především zimní měsíce únor a březen jsou dlouhodobě nepříznivé z hlediska vývoje nezaměstnanosti. V ideálním případě může docházet ke stagnaci počtu uchazečů, která může být způsobena pozvolným nárůstem výroby u vybraných zaměstnavatelů nebo firem se závislostí na krátkodobých zakázkách. V okrese Teplice se v únoru a březnu očekává nárůst zaměstnanosti o cca 400 především vyučených osob (prodavač/ka, vedoucí prodejny, číšník/servírka, kuchař/ka, dělnické profese) v souvislosti s otevřením nového obchodního centra Galerie v centru města a zahájením provozu zahraničního investora v Košťanech (výroba komponent pro automobilový průmysl).

Ve většině okresů se v nejbližších měsících očekává stagnace popř. mírný nárůst hlášených volných pracovních míst, který by se měl s příchodem jara zvyšovat. Mezi nejžádanější profese patří dlouhodobě obchodní zástupci, operátoři call center, číšníci a servírky, kuchaři, řidiči automobilů (především MKD), strážníci a ostraha objektu, šičky a švadleny, technici nebo elektrikáři.

V průběhu měsíce ledna 2014 bylo v Ústeckém kraji uskutečněno 134 monitorovacích návštěv u zaměstnavatelů, přičemž většina z nich (105) proběhla v okrese Litoměřice. Ze zjištěného vyplývá stále velmi opatrné chování zaměstnavatelů, především v oblasti nabírání nových zaměstnanců. Pozitivně se staví k nástrojům APZ, které by mohly částečně napomoci růstu objemu výroby a následnému přijímání nových pracovníků. Nejvíce zaměstnanců je ohroženo ve společnosti Johnson Controls automobilové součástky, k. s., kdy společnost v průběhu loňského roku oznámila ukončení výroby a postupné propuštění všech 1 738 zaměstnanců. Nedávno však zástupci společnosti uvedli, že díky nové zakázce by si mohli ponechat až 800 zaměstnanců. Na jak dlouho se nedá v tuto chvíli specifikovat.

Tabulka č. 4 - Potřeby zaměstnavatelů v Ústeckém kraji

Název zaměstnavatele s očekávaným nejvyšším počtem nově vytvářených prac. míst	IČ	Obec, město	Obor činnosti (CZ-NACE kód + název)	Předpokládaný nárůst (počet celkem)
Biopreparáty Černčice s.r.o.	25607324	Černčice u Loun	20200 - Výroba pesticidů a jiných agrochem. přípravků	14
Hunter Douglas Kadaň, s.r.o.	64938468	Kadaň	25990 - Výroba ostatních kovodělných výrobků	13
LOVELA Terezín s.r.o.	49904906	Terezín	20200 - Výroba pesticidů a jiných agrochem. přípravků	9
<b>Požadavky zaměstnavatele z hlediska kvalifikace na nové zaměstnance a zhodnocení, zda UoZ a zájemci tyto požadavky splňují, popř. zda by absolvováním vhodného rekv. kurzu dosáhli požadované kvalifikační úrovně:</b>				
Biopreparáty Černčice s.r.o.	2 uchazeči se základním vzděláním, ostatní vyučení v oboru kuchař. Uchazeči o zaměstnání požadavky splňují, přičemž zaučení si provede zaměstnavatel sám.			
Hunter Douglas Kadaň, s.r.o.	10 dělníků a 3 technici zákaznického servisu vyučení nebo s praxí v kovooborech (možno i absolventi).			
LOVELA Terezín s.r.o.	Bez poznámky.			
Název zaměstnavatele s očekávaným nejvyšším počtem propouštěných zaměstnanců	IČ	Obec, město	Obor činnosti (CZ-NACE kód + název)	Předpokládaný pokles (počet celkem)
Johnson Controls automobilové součástky, k. s.	46711953	Roudnice nad Labem	29320 - Výroba ostatních dílů a přísl. pro motorová vozidla	1 738 - 938
WDA Assembly s.r.o.	22773975	Děčín	27320 - Výroba elektrických vodičů a kabelů j. n.	22
Správa a údržba silnic Ústeckého kraje, příspěvková organizace	00080837	Chomutov	52210 - Činnost související s pozemní dopravou	21
Elektroporcelán Louny a.s.	49902521	Louny	23430 - Výroba keramických izolátorů	20

V současné době nelze předpokládat, že by v horizontu 1 roku došlo k výraznému zlepšení situace v nezaměstnanosti, mj. vzhledem k přetrvávající recesi českého i světového hospodářství. Zastavení zvyšování podílu nezaměstnaných lze očekávat s nástupem jarních a letních měsíců a rozjezdem sezónních prací ve stavebnictví a zemědělství.



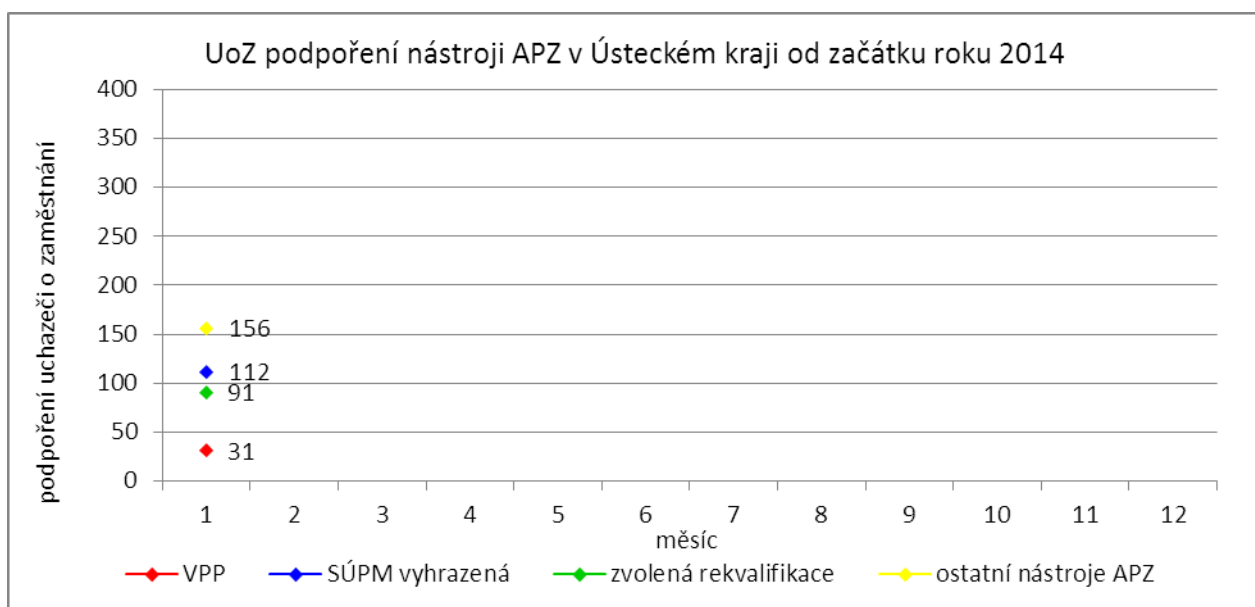
#### 4. REALIZACE AKTIVNÍ POLITIKY ZAMĚŠTNANOSTI V ÚSTECKÉM KRAJI

Tabulka č. 5 - Pracovní místa podpořená v rámci APZ a rekvalifikace uchazečů/zájemců o zaměstnání

Ukazatel	Aktuální stav k		Od počátku roku	
	31. 1. 2013	31. 1. 2014	2013	2014
<b>Pracovní místa podpořená v rámci APZ</b>				
Veřejně prospěšné práce (VPP)	654	702	0	13
Projekty ESF OP LZZ - VPP	1 058	1 592	30	21
Společensky účelná pracovní místa (SÚPM) zřízená i vyhrazená místa	206	794	9	32
Projekty ESF OP LZZ - SÚPM	310	710	28	71
SÚPM - samostatně výdělečná činnost (SVČ)	212	273	1	9
Chráněná pracovní místa (CHPM), CHPM - SVČ, CHPM a CHPM - SVČ provoz	296	324	9	0
Projekty ESF OP LZZ - cílené programy	x	367	x	42
Projekty ESF OP LZZ - Odborná praxe mladých do 30 let	x	294	x	59
Ostatní nástroje APZ	0	9	0	0
<b>Pracovní místa podpořená v rámci APZ celkem</b>	<b>2 736</b>	<b>5 065</b>	<b>77</b>	<b>247</b>
<b>Rekvalifikace uchazečů a zájemců o zaměstnání</b>				
Uchazeči a zájemci zařazení do rekvalifikací vč. ESF	146	105	114	95
Uchazeči a zájemci, kteří zahájili zvolenou rekvalifikaci vč. ESF	249	213	103	91

Mezi dlouhodobě nejčastěji využívané nástroje aktivní politiky zaměstnanosti financované z národního rozpočtu i ESF patří veřejně prospěšné práce a vyhrazená společensky účelná pracovní místa. Mezi další významné nástroje patří podpora osob začínajících výkon SVČ nebo zaměstnavatelů zaměstnávajících osoby se zdravotním postižením. Ostatní nástroje, jako překlenovací příspěvek, příspěvek na zapracování, při přechodu na nový podnikatelský program apod., patří mezi doplňkové a jsou využívány v omezené míře.

**K 31. 1. 2014** bylo v rámci nástrojů APZ vytvořeno 5 065 míst a podpořeno 5 095 osob. **Od začátku roku** se pak jedná o vytvoření 247 míst a podporu 390 osob (viz. graf - UoZ podpoření nástroji APZ v Ústeckém kraji od začátku roku 2014), nejčastěji uchazečů o zaměstnání.



Nástrojem s největším pohybem osob jsou jednoznačně veřejně prospěšné práce, které využívají především města, obce a jimi zřizované subjekty. Ke konci sledovaného měsíce bylo v rámci VPP vytvořeno v Ústeckém kraji 2 294 míst a umístěno 2 048 uchazečů o zaměstnání, přičemž 702 míst a 617 osob bylo financovaných ze státního rozpočtu a 1 592 míst a 1 431 osob z prostředků ESF. Od počátku roku bylo

vytvořeno 34 míst a podpořeno 31 uchazečů o zaměstnání. Ze státního rozpočtu bylo vytvořeno 13 míst a podpořeno 10 osob, z prostředků ESF potom 21 míst a 21 osob.

Tabulka č. 6 - Přehled jednotlivých nástrojů APZ

Okres	Veřejně prospěšné práce				SÚPM zřízená u zaměstnavatele				SÚPM - vyhrazená místa			
	vytvořená místa		umístění uchazeči		vytvořená místa		umístění uchazeči		vytvořená místa		umístění uchazeči	
	ke konci sled. měsíce	od začátku roku	ke konci sled. měsíce	od začátku roku	ke konci sled. měsíce	od začátku roku	ke konci sled. měsíce	od začátku roku	ke konci sled. měsíce	od začátku roku	ke konci sled. měsíce	od začátku roku
Děčín	123	1	146	2	0	0	0	0	217	20	214	20
Chomutov	120	0	97	0	0	0	0	0	105	0	105	0
Litoměřice	127	0	126	0	0	0	0	0	176	0	176	0
Louny	95	0	35	0	29	0	20	0	142	3	142	3
Most	108	12	88	7	4	0	0	0	15	9	15	9
Teplice	92	0	101	0	0	0	0	0	44	0	44	0
Ústí n. L.	37	0	24	1	0	0	0	0	62	0	62	0
<b>Ústecký kraj</b>	<b>702</b>	<b>13</b>	<b>617</b>	<b>10</b>	<b>33</b>	<b>0</b>	<b>20</b>	<b>0</b>	<b>761</b>	<b>32</b>	<b>758</b>	<b>32</b>

Dalším využívaným nástrojem jsou vyhrazená společensky účelná pracovní místa, kdy ÚP ČR přispívá zaměstnavateli na mzdu zaměstnance, kterého zaměstnavatel přijme z evidence ÚP. K 31. 1. 2014 bylo takto vytvořeno 1 471 míst a umístěno 1 468 uchazečů o zaměstnání. Ze státního rozpočtu bylo uhrazeno vytvoření 761 míst pro 758 uchazečů, z rozpočtu ESF 710 míst pro 710 uchazečů. Od počátku roku pak bylo vytvořeno 103 míst a podpořeno 112 osob. 32 míst pro stejný počet osob bylo financováno z rozpočtu ČR a 71 míst pro 80 osob z rozpočtu ESF.

Mezi nástroje APZ patří i podpora začínajících podnikatelů a živnostníků. V rámci podpory samostatně výdělečné činnosti bylo z národních prostředků ke konci sledované měsíce v kraji podpořeno 273 začínajících živnostníků. Od počátku roku začalo s podporou ÚP podnikat celkem 9 osob.

Okres	SÚPM - SVČ		CHPM - zřízení				CHPM - SVČ		CHPM, CHPM-SVČ - provoz		CHPM - vymezení	
	umístění uchazeči		vytvořená místa		umístěné OZP		umístěné OZP		zaměstnanci		vymezená místa	
	ke konci sled. měsíce	od začátku roku	ke konci sled. měsíce	od začátku roku	ke konci sled. měsíce	od začátku roku	ke konci sled. měsíce	od začátku roku	ke konci sled. měsíce	od začátku roku	ke konci sled. měsíce	od začátku roku
Děčín	85	9	34	0	41	0	3	0	3	0	687	597
Chomutov	54	0	39	0	14	0	0	0	0	0	313	0
Litoměřice	34	0	38	0	19	0	0	0	29	0	432	0
Louny	28	0	51	0	46	0	2	0	1	0	519	0
Most	22	0	63	0	58	14	2	0	0	0	371	0
Teplice	9	0	35	0	35	6	0	0	0	0	324	0
Ústí n. L.	41	0	24	0	31	7	0	0	0	0	578	0
<b>Ústecký kraj</b>	<b>273</b>	<b>9</b>	<b>284</b>	<b>0</b>	<b>244</b>	<b>27</b>	<b>7</b>	<b>0</b>	<b>33</b>	<b>0</b>	<b>3 224</b>	<b>597</b>

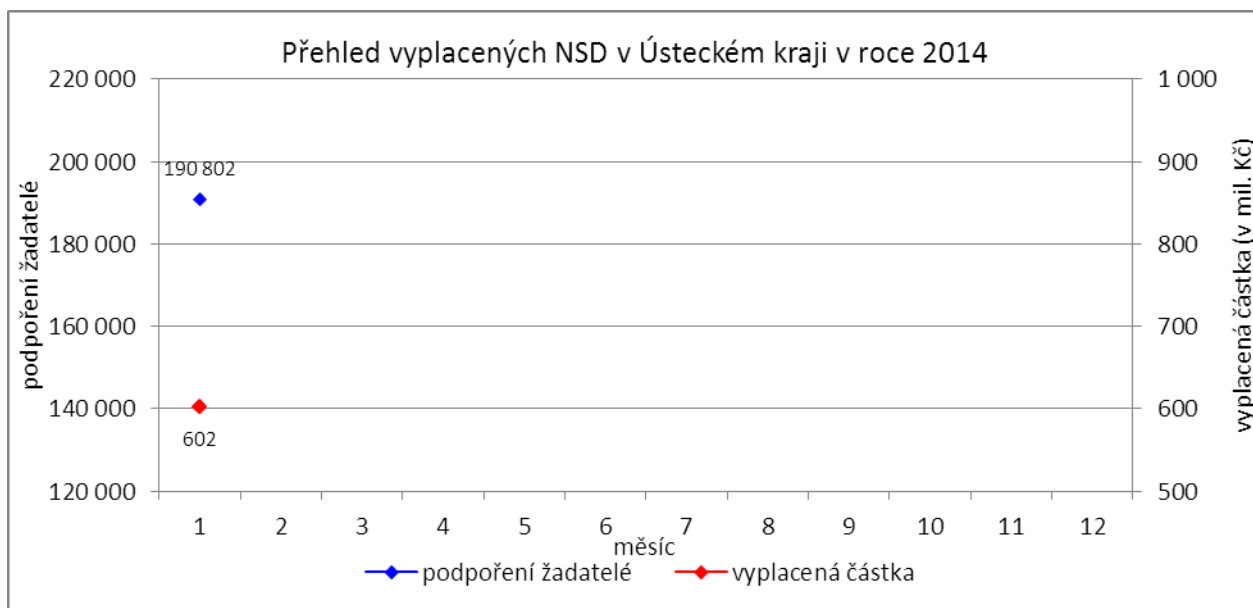
Okres	Překlenovací příspěvek		Příspěvek na zapracování		Projekty ESF OP LZZ - VPP				Projekty ESF OP LZZ - SÚPM			
	počet osob SVČ		počet osob		vytvořená místa		umístění uchazeči		vytvořená místa		umístění uchazeči	
	ke konci sled. měsíce	od začátku roku	ke konci sled. měsíce	od začátku roku	ke konci sled. měsíce	od začátku roku	ke konci sled. měsíce	od začátku roku	ke konci sled. měsíce	od začátku roku	ke konci sled. měsíce	od začátku roku
Děčín	0	0	0	0	417	20	347	13	157	12	157	12
Chomutov	0	0	0	0	182	0	177	1	154	7	154	7
Litoměřice	0	0	0	0	132	0	113	0	175	0	175	0
Louny	4	0	0	0	250	1	220	1	41	18	41	18
Most	4	0	0	0	181	0	169	2	37	0	37	9
Teplice	1	0	0	0	190	0	186	0	86	15	86	15
Ústí n. L.	0	0	0	0	240	0	219	4	60	19	60	19
<b>Ústecký kraj</b>	<b>9</b>	<b>0</b>	<b>0</b>	<b>0</b>	<b>1 592</b>	<b>21</b>	<b>1 431</b>	<b>21</b>	<b>710</b>	<b>71</b>	<b>710</b>	<b>80</b>

Účinným nástrojem podpory zaměstnávání osob se zdravotním postižením je finanční spoluúčast ÚP na zřizování vhodných pracovních pro tyto osoby. K 31. 1. 2014 bylo v rámci tohoto nástroje vytvořeno 324 pracovních míst a podpořeno 284 osob se zdravotním postižením. Od začátku roku zatím nebylo přispěno na zřízení žádného chráněného pracovního místa. K poslednímu dni sledovaného měsíce bylo vymezeno 3 224 míst pro 4 958 osob se zdravotním postižením. Od začátku roku se pak jednalo o 597 míst a 623 osob.

Od loňského roku se využívá institutu zvolených rekvalifikací, kdy uchazeč sám má možnost aktivně ovlivnit zařazení do rekvalifikačního kurzu. K 31. 1. 2014 bylo v rámci zvolených rekvalifikací zařazeno 215 uchazečů o zaměstnání, přičemž 2 rekvalifikační kurzy byly financovány z národních prostředků a 213 z prostředků ESF. Od začátku roku se takto umístilo celkem 91 osob, přičemž všechny kurzy byly hrazeny prostřednictvím ESF.

Okres	Projekty ESF OP LZZ - Cílené programy				Zvolená rekvalifikace				Projekty ESF OP LZZ - Odborná praxe mladých do 30 let			
	vytvořená místa		umístění uchazeči		bez ESF		ESF OP LZZ		vytvořená místa		umístění uchazeči	
	ke konci sled. měsíce	od začátku roku	ke konci sled. měsíce	od začátku roku	ke konci sled. měsíce	od začátku roku	ke konci sled. měsíce	od začátku roku	ke konci sled. měsíce	od začátku roku	ke konci sled. měsíce	od začátku roku
	Děčín	67	5	89	5	0	0	14	12	37	3	37
Chomutov	78	11	111	11	2	0	23	6	46	7	46	7
Litoměřice	40	6	49	8	0	0	104	33	32	5	32	5
Louny	68	6	87	7	0	0	20	7	43	11	43	11
Most	61	3	76	8	0	0	10	7	57	9	57	9
Teplice	28	6	40	13	0	0	17	9	45	11	45	11
Ústí n. L.	25	5	34	9	0	0	25	17	34	13	34	13
<b>Ústecký kraj</b>	<b>367</b>	<b>42</b>	<b>486</b>	<b>61</b>	<b>2</b>	<b>0</b>	<b>213</b>	<b>91</b>	<b>294</b>	<b>59</b>	<b>294</b>	<b>59</b>

## 5. POSKYTNUTÉ NEPOJISTNÉ SOCIÁLNÍ DÁVKY V ÚSTECKÉM KRAJI



V průběhu měsíce **ledna** bylo v Ústeckém kraji finančně **podpořeno 190 802 osob a vyplacená částka přesáhla 602 mil. Kč**. Největší podíl podpořených osob i vyplacených prostředků byl v rámci dávek státní sociální podpory, kdy počet uspokojených žadatelů činil 107 186 osob a vyplacená částka dosáhla téměř 299 mil. Kč. Množství vynaložených finančních prostředků vynaložených na dávky hmotné nouze přesáhlo 154 mil. Kč a podpořeno bylo 38 501 osob. V rámci podpory osob se zdravotním postižením byly vyplaceny dávky 45 115 žadatelům v celkové výši dosahující bezmála 150 mil. Kč. Největší množství žadatelů i vynaložených prostředků tradičně zaznamenávají na pracovištích v Teplicích, Ústí nad Labem, Mostě a Děčíně.

Tabulka č. 7 - Přehled vyplacených dávek a prostředků v rámci NSD

Aktuální měsíc = od počátku roku	Dávky státní sociální podpory		Dávky hmotné nouze		Dávky pro osoby se ZP		
	KoP	počet	Kč	počet	Kč	počet	Kč
Děčín		11 274	31 952 703	3 346	12 812 677	5 838	21 482 285
Chomutov		7 474	20 374 076	2 744	11 058 874	4 162	12 793 600
Jirkov		3 361	8 200 458	1 078	4 445 023	0	0
Kadaň		3 326	9 416 446	1 363	5 547 363	2 006	7 906 018
Klášterec nad Ohří		1 841	5 137 068	784	3 079 149	0	0
Libochovice		1 134	3 127 538	190	790 682	0	0
Litoměřice		4 016	13 143 613	948	3 578 158	3 570	12 613 549
Litvínov		5 783	15 293 861	2 895	10 894 247	2 097	7 337 200
Louny		5 306	15 046 672	1 530	6 252 963	2 136	7 333 400
Lovosice		1 927	6 070 660	673	2 809 708	1 933	6 289 315
Most		12 275	32 262 622	4 725	17 901 535	3 617	12 149 600
Podbořany		1 753	5 011 763	511	2 195 976	801	2 672 400
Roudnice nad Labem		2 588	8 485 862	842	3 551 881	1 461	4 857 980
Rumburk		5 313	13 610 505	1 454	5 814 798	2 664	10 967 000
Štětí		1 933	5 424 803	982	3 841 497	0	0
Teplice		16 276	46 829 329	5 424	20 746 769	7 508	21 218 800
Ústí nad Labem		15 281	41 367 557	6 879	29 985 924	4 831	12 856 159
Varnsdorf		3 161	8 342 568	919	3 553 149	962	3 017 400
Žatec		3 164	9 528 877	1 214	5 234 295	1 529	6 001 340
<b>CELKEM</b>		<b>107 186</b>	<b>298 626 981</b>	<b>38 501</b>	<b>154 094 668</b>	<b>45 115</b>	<b>149 496 046</b>

## 6. PROJEKTY SPOLUFINANCOVANÉ Z ESF REALIZOVANÉ NA KRP ÚSTÍ NAD LABEM

### Vzdělávejte se pro růst v Ústeckém kraji!

Projekt „Vzdělávejte se pro růst v Ústeckém kraji!“ je určen na podporu zaměstnavatelů s prorůstovým potenciálem a má pomoci 1 040 zaměstnancům. Od 1. 6. 2012, kdy začala jeho realizace, do 31. 01. 2014 bylo uzavřeno 247 dohod s 86 zaměstnavateli. Těmto dohodám odpovídá 1 575 účastníků vzdělávacích aktivit. Na realizaci projektu bylo z celkového rozpočtu cca 52 mil. Kč a k 31. 12. 2013 vyčerpáno cca 22 970 tis. Kč. Realizace projektu končí 31. 5. 2014.

### Vzdělávejte se pro růst v Ústeckém kraji II

Projekt „Vzdělávejte se pro růst v Ústeckém kraji II.“, je zaměřen na podporu zaměstnavatelů s prorůstovým potenciálem a má podpořit 680 zaměstnanců. Od ledna 2014, kdy začal příjem žádostí, bylo přijato celkem 57 žádostí, které podalo 16 zaměstnavatelů, přičemž schváleno bylo 33 žádostí. Na realizaci projektu bylo z celkového rozpočtu cca 47 mil. Kč a k 31. 1. 2014 je vyčerpáno cca 230 tis. Kč. Realizace projektu končí 31. 8. 2015.

### Odborné praxe pro mladé do 30 let v Ústeckém kraji

Projekt „Odborné praxe pro mladé do 30 let v Ústeckém kraji“ je určen mladým uchazečům o zaměstnání (do 30 let) dlouhodobě evidovaným a s minimální pracovní zkušeností. Hlavním cílem je poskytnout těmto lidem odborné dovednosti a znalosti pro výkon konkrétní profese realizované formou praxe u zaměstnavatele a začlenit se tak na trh práce. Plánováno je takto pomoci 1 000 mladým lidem. Celkový počet zapojených lidí do projektu k 31. 1. 2014 je 688. V měsíci lednu bylo schváleno 66 žádostí o SÚPM vyhrazené, celkem tak bylo již zprostředkováno zaměstnání 288 účastníkům. Pro velký zájem o tento projekt a vysoký podíl nezaměstnaných mladých lidí došlo na žádost krajské pobočky v lednu 2014 k navýšení celkového rozpočtu z původních 155 146 tis. Kč na 205 146 tis. Kč. Dosud bylo vyčerpáno přibližně 3 404 tis. Kč. Spolu s navýšením rozpočtu bylo schváleno i prodloužení realizace projektu z původního 31. 8. 2015 na 31. 10. 2015.

### Práce pro každého v Ústeckém kraji

Projekt „Práce pro každého v Ústeckém kraji“ je zaměřen na pomoc uchazečům se základním vzděláním nebo kvalifikací, kterou již nemůžou uplatnit na trhu práce, neboť se poptávka po těchto

profesích na trhu práce snížila, či dokonce zanikla. Projekt je také určen pro uchazeče, kteří byli vyučeni v oborech sice žádaných, ale individuálně neuplatnitelných tj. nikdy svou profesi nevykonávali, či nemohli vykonávat např. z důvodu zdravotního stavu, sociální zátěže či péče o děti. Od června 2013, kdy začala realizace projektu dodavatelem, začaly probíhat v jednotlivých okresech třetí náborů uchazečů a bylo v rámci tohoto projektu podpořeno 417 účastníků z celkově plánovaných 800. Cílem projektu je umístit na pracovní trh alespoň 400 účastníků. K 31. 1. 2014 se podařilo umístit na dotovaná pracovní místa 88 účastníků projektu a na nedotovaná pracovní místa 41. Projekt tak pomohl najít práci již 129 lidem. Z celkového rozpočtu projektu, který činí cca 59 mil. Kč, bylo dosud vyčerpáno cca 5 858 tis. Kč.

### **Sociálně vyloučené lokality Ústeckého kraje**

Projekt „Sociálně vyloučené lokality Ústeckého kraje“ je zaměřen na nezaměstnané osoby pocházející ze sociálně vyloučených lokalit Ústeckého kraje. Projekt nabídne těmto osobám komplex na sebe navazujících aktivit, počínaje individuálním a skupinovým poradenstvím, motivací a aktivizací, rekvalifikace, pracovní asistenci včetně doprovodů na pracovní pohovory a zprostředkování zaměstnání s využitím pracovní asistence ještě po dobu několika prvních týdnů na novém pracovišti účastníků. Podpořeno bude v rámci projektu celkem 800 uchazečů, z nichž minimálně 400 osob bude umístěno na trh práce. Celkový rozpočet projektu činí cca 60 mil. Kč, z toho bylo zatím vyčerpáno cca 1 063 tis. Kč. V tuto chvíli pobíhají jednání mezi neziskovými organizacemi a úřadem práce, které by měli vést k realizaci projektu bez poskytovatele komplexních služeb. Plánované zahájení realizace projektových aktivit je březen 2014.

### **Práce bez překážek**

Od září 2012, kdy začala realizace projektu dodavatelem, bylo v rámci tohoto projektu podpořeno 702 uchazečů o zaměstnání. Účastníci prošli aktivitami, mezi které patří motivace a pracovní asistence, diagnostika a poradenství, finanční a funkční gramotnost, rekvalifikace, které probíhají i přímo u zaměstnavatelů s ohledem na bydliště účastníků projektu. I když se v současné době projekt chýlí ke konci, stále probíhají jeho aktivity zejména rekvalifikační kurzy a zprostředkování zaměstnání. V měsíci únoru 2014 se připravují rekvalifikační kurzy „Základy podnikání“ a „Obsluha motovozíku a elektrovozíku“. Dosud se podařilo do zaměstnání umístit 271 účastníků na dotovaná pracovní místa a 101 na nedotovaná pracovní místa. Prostřednictvím projektu bylo tak zaměstnáno již 372 účastníků. Z celkového rozpočtu projektu cca 63 mil. Kč je vyčerpáno cca 36 073 tis. Kč. Realizace projektu končí 31. 7. 2014.

### **Restart na druhou v Ústeckém kraji**

Projekt počítá s oslovením minimálně 650 potencionálních účastníků projektu, z nichž se 450 by měla být uzavřena dohoda o účasti v projektu. Podstatná změna projektu schválená v prosinci 2013 umožnila zahájení projektových aktivit bez dodavatele služeb. Realizační tým pracovníků ÚP pružně zpracoval dokumentaci a školící materiály tak, že v lednu začala probíhat první školení účastníků projektu. S účastníky projektu byly vypracovány vstupní dotazníky, pracovní diagnostiky a individuální projektové plány. 20. ledna 2014 bylo zahájeno v Mostě školení v oblasti soft skills, na které pak navazovala psychologie. Tato školení úspěšně dokončilo celkem 22 účastníků. V Litoměřicích začalo probíhat školení v oblasti pracovního práva se 16 účastníky. Dále se mají možnost účastníci zapojit do rekvalifikačních kurzů, a to minimálně 300 účastníků, z nichž 210 by mělo rekvalifikace úspěšně ukončit. Během února je plánováno přijímání žádostí o poskytnutí příspěvků na mzdové náklady. Od začátku realizace do projektu vstoupilo téměř 250 účastníků. Více než stovce z nich se podařilo najít nové pracovní uplatnění. Z celkového rozpočtu cca 49,2 mil. Kč bylo dosud vyčerpáno cca 2 100 tis. Kč.

## **7. VEŘEJNÁ SLUŽBA REALIZOVANÁ V ÚSTECKÉM KRAJI**

S účinností od 6. 2. 2013 byla zrušena povinnost nástupu na veřejnou službu a v současné době je pouze na vůli uchazeče, zda ji bude vykonávat. V průběhu uplynulého měsíce ledna nastoupilo v Ústeckém kraji na veřejnou službu 11 uchazečů a 12 osob ji ukončilo. K poslednímu dni sledovaného měsíce tak bylo aktivně zařazeno na výkon veřejné služby **25 uchazečů** o zaměstnání, přičemž nejvíce (12) na kontaktním pracovišti ve Štětí.

Tabulka č. 8 - Realizace veřejné služby

KoP	Počet vykonavatelů veřejné služby - KrP Ústí nad Labem			
	ke konci min. měsíce	nové nástupy	ukončení	ke konci sled. měsíce
Děčín	0	0	0	0
Chomutov	0	0	0	0
Jirkov	0	0	0	0
Kadaň	0	0	0	0
Kláštorec nad Ohří	0	0	0	0
Libochovice	2	1	1	2
Litoměřice	1	0	1	0
Litvínov	1	2	1	2
Louny	2	5	1	6
Lovosice	2	0	1	1
Most	0	0	0	0
Podbořany	0	0	0	0
Roudnice nad Labem	6	2	6	2
Rumburk	0	0	0	0
Štětí	11	1	0	12
Teplice	0	0	0	0
Ústí nad Labem	0	0	0	0
Varnsdorf	0	0	0	0
Žatec	1	0	1	0
<b>CELKEM</b>	<b>26</b>	<b>11</b>	<b>12</b>	<b>25</b>

## 8. AKTIVITY EURES PORADCE V ÚSTECKÉM KRAJI

V měsíci lednu EURES poradkyně prováděla pravidelné aktualizace volných pracovních míst dle vymezené odpovědnosti, vedla individuální pohovory s uchazeči o zaměstnání v zahraničí i zaměstnavateli.

**9. 1. 2014** provedla EURES poradkyně sérii přednášek pro studenty maturitních ročníků na Obchodní akademii v Pařížské ulici v Ústí nad Labem a jejím odloučeném pracovišti na Střekově. Přednáška byla zaměřena na nabídku služeb EURES pro mladé- studenty, čerstvé absolventy.

**15. 1. 2014** proběhla **přednáška** pro účastníky ESF projektu pro mladé do 30 let na ÚP ČR, Krajské pobočce v Ústí nad Labem.

**27. -28. 1. 2014** se EURES poradkyně zúčastnila pravidelného meetingu EURES v Hradci Králové.

**30. 1. 2014** proběhlo informační setkání s pracovníky KoP v Ústí nad Labem, kdy byl představen projekt německé vlády The Job of my Life, na kterém se KrP v UL zavázala spolupracovat s Agentur für Arbeit v Annabergu-Buchholzi. Jedná se o projekt pro mladé 18-35 let, na KoP v Ústí nad Labem, Chomutově, Mostě a Teplících proběhnou informační semináře, na které budou cíleně zváni vhodní uchazeči o získání kvalifikace v SRN.

V průběhu měsíce probíhala příprava k seminářům The Job of my Life v Chomutově, Mostě, Teplících a Ústí nad Labem, a burzách pracovních příležitostí v Ostravě (8. 4. 2014) a Ústí nad Labem (18. 3. 2014).

V měsíci lednu 2014 byl zaznamenán zvýšený zájem uchazečů o práci v EU/EHP a také o informace týkající se životních a pracovních podmínek v SRN, Rakousku, Švýcarsku, Nizozemsku a Velké Británii. Během tohoto měsíce došlo k celkem k rekordním **468** kontaktům se zájemci o zaměstnání, resp. se zaměstnavateli (42), a to formou osobní návštěvy (61), telefonického rozhovoru (203) a e-mailové korespondence (144), v rámci výše zmíněných skupinových přednášek (5) potom byly poskytnuty informace o službách EURES 140 zájemcům. 8 kontaktních osob EURES na úrovni okresů nahlásilo za měsíc leden vyřízení celkem 45 informačních požadavků služby EURES. Pokračuje zájem absolventů o informace o práci, studiu, stážích nebo jiném uplatnění v zahraničí, začíná se zvedat zájem o letní sezónní práce. Největší počet dotazů se týká problematiky hledání volných pracovních míst, sociálního a zdravotního pojištění, daňové problematiky, rodinných dávek a problémů zasahujících do oblasti pracovních právních sporů.

## 9. KONTROLNÍ A INSPEKČNÍ ČINNOST NA KRP ÚSTÍ NAD LABEM

Kontrolní a inspekční činnost je prováděna na základě schválených plánů dle jednotlivých agend, či na základě přijatých podnětů. Referát specializovaných kontrol Krajské pobočka v Ústí nad Labem provádí:

- ✓ následné veřejnosprávní kontroly,
- ✓ kontroly podle zákona o státní sociální podpoře
- ✓ inspekce poskytování sociálních služeb
- ✓ kontroly průměrného čistého měsíčního výdělku.

Dále pracovnice referátu spolupracují s útvarem zaměstnanosti při kontrole investičních pobídek.

**Podle zákona č. 320/2001 Sb., o finanční kontrole** - tzv. veřejnosprávní kontroly. Při výkonu těchto kontrol jsou dodržována procesní pravidla daná zákonem 552/1991 Sb., o státní kontrole (u kontrol zahájených v roce 2013), či pravidla a postupy daná novým zákonem č. 255/2012 Sb., o kontrole (kontrolní řád), který vstoupil v účinnost od 1. ledna 2014.

V lednu bylo ukončeno pět kontrol, zahájeny byly kontroly dvě. V současné době není zajištěna softwarová podpora v informačním systému OK centrum, modul kontrola. Změny, které přinesla účinnost nového zákona, nebyly do aplikace promítnuty. Proto jsou kontrolní dokumenty vypracovávány ve Wordu (Pověření ke kontrole, Oznámení o zahájení kontroly, Protokol o kontrole), následně naskenovány a vloženy do kontrolního spisu v aplikaci. Tvorbě těchto dokumentů byla věnována patřičná pozornost, jelikož změnou zákona byly ustanoveny nové zákonné povinnosti, které musejí obsahovat.

V uvedeném období byly vyhotoveny tři výzvy k vrácení finančních prostředků příjemcem finanční podpory v celkové výši 101 143,00 Kč. Z důvodu porušení rozpočtové kázně byly postoupeny na finanční úřady dohody v celkové výši 845 658,00 Kč.

**Podle zákona č. 117/1995 Sb., o státní sociální podpoře** bylo zahájeno 44 kontrol, ukončeno bylo 31 kontrol. Z těchto provedených kontrol byly vyčísleny přeplatky na výplatách dávek SSP v celkové výši 139 058,00 Kč.

**Inspekce poskytování sociálních služeb** - v uvedeném období byla zahájena čtyři inspekce poskytování sociálních služeb.

**Podle zákona č. 435/2004 Sb., o zaměstnanosti** byly provedeny dvě kontroly průměrného měsíčního čistého výdělku.

## 10. ZAHRANIČNÍ ZAMĚSTNANOST V ÚSTECKÉM KRAJI

Tabulka č. 9 - Přehled zahraniční zaměstnanosti i nezaměstnanosti

Zaměstnanost zahraničních občanů		Ústecký kraj	Děčín	Chomutov	Litoměřice	Louny	Most	Teplice	Ústí n. L.
Povolení k zaměstnání	Vydaná a prodloužená	57	2	0	33	1	1	5	15
	Skončení platnosti	21	6	0	6	3	5	0	1
z toho pro členy družstev (podle § 89 ZoZ)	Vydaná a prodloužená	0	0	0	0	0	0	0	0
	Skončení platnosti	0	0	0	0	0	0	0	0
z toho pro společníky obchodních společností (podle § 89 ZoZ)	Vydaná a prodloužená	3	0	1	2	0	0	0	0
	Skončení platnosti	0	0	0	0	0	0	0	0
z toho pro sezónní pracovníky (podle § 96 ZoZ)	Vydaná a prodloužená	13	0	0	0	0	0	0	13
	Skončení platnosti	0	0	0	0	0	0	0	0
Informační karty cizinců, kteří nepotřebují povolení k zaměstnání	Ohlášené zahájení	116	10	31	16	7	7	25	20
	Ohlášené ukončení	58	0	4	14	5	8	15	12
Informační karty občanů EU/EHP a Švýcarska a rodinných příslušníků	Ohlášené zahájení	368	9	135	81	26	30	40	47
	Ohlášené ukončení	206	4	48	17	25	36	57	19
<b>Nezaměstnanost zahraničních občanů</b>									
Počet evidovaných uchazečů z řad občanů EU/EHP a Švýcarska		731	109	145	17	119	75	114	152
z toho s nárokem na podporu v nezaměstnanosti		124	54	18	9	16	3	14	10
Počet evidovaných uchazečů z řad občanů „třetích zemí“		672	89	104	64	83	68	135	129
z toho s nárokem na podporu v nezaměstnanosti		144	36	11	39	8	13	17	20

V průběhu ledna bylo v Ústeckém kraji vydáno 57 povolení k zaměstnání, přičemž nejvíce (37) připadalo na okres Litoměřice. Ve stejném období skončila platnost 21 povolením, nejvíce z nich (6) bylo v okresech Děčín a Litoměřice. Ve sledovaném měsíci podali žadatelé na ÚP v kraji 484 informačních karet o zahájení zaměstnání, z čehož bylo 368 z EU/EHP i Švýcarska a 116 ze „třetích zemí“. Za stejnou dobu ukončilo výkon zaměstnání 264 zahraničních zaměstnanců, přičemž 206 bylo z EU/EHP či Švýcarska a 58 ze „třetích zemí“.

V evidenci kontaktních pracovišť v Ústeckém kraji bylo k 31. 1. 2014 evidováno 1 403 zahraničních občanů, přičemž 731 bylo z řad občanů EU/EHP i Švýcarska a 672 cizinců ze „třetích zemí“. Nejvíce cizinců evidovali v okrese Ústí nad Labem (281).



## 11. PŘÍLOHY - PODÍL NEZAMĚSTNANÝCH V OBCÍCH ÚSTECKÉHO KRAJE K 31. 1. 2014

Tabulka č. 10 - Podíl nezaměstnaných dle obcí

Obec	Kód obce	Uchazeči celkem	Obyvatelstvo 15-64 let	PN (v %)
Bílence	562980	33	177	18,43
Blatno	562998	24	327	7,40
Březno	563013	110	901	11,91
Černovice	563021	32	380	8,31
Droužkovice	563056	42	565	7,26
Hora Svatého Šebestiána	563064	24	232	10,43
Hrušovany	563072	59	360	16,37
Chomutov	562971	4 505	33 993	13,10
Kalek	563111	19	172	11,01
Křimov	563161	40	261	15,32
Mádkov	563200	44	537	8,03
Místo	563242	24	329	7,36
Nezabylice	546160	17	144	11,69
Spořice	563340	97	986	9,82
Údlice	563382	75	803	9,30
Všehrady	563471	15	106	12,91
Výsluní	563498	16	312	5,06
<b>KoP Chomutov</b>		<b>5 177</b>	<b>40 585</b>	<b>12,61</b>
Boleboř	563005	17	165	10,20
Jirkov	563099	2 153	14 637	14,39
Otvice	563277	36	443	7,84
Pesvice	546062	5	89	5,91
Strupčice	563358	44	557	7,93
Vrskmaň	563463	27	202	13,02
Všestudy	563480	10	139	6,81
Vysoká Pec	563501	55	719	7,46
<b>KoP Jirkov</b>		<b>2 347</b>	<b>16 951</b>	<b>13,55</b>
Chbany	563081	71	456	15,23
Kadaň	563102	1 441	12 413	11,04
Kovářská	563137	48	839	5,27
Kryštofovy Hamry	563315	6	78	8,09
Libědice	563188	22	171	12,92
Loučná pod Klínovcem	546518	4	56	5,64
Mašťov	563218	40	409	9,78
Měděnec	563226	4	98	4,30
Pětipsy	563293	21	139	14,38
Račetice	546071	26	291	9,04
Radonice	563323	128	816	15,35
Rokle	563331	44	198	22,32
Vejprty	563404	129	2 189	5,77
Veliká Ves	563412	29	221	12,86
Vilémov	563439	27	434	6,06
<b>KoP Kadaň</b>		<b>2 041</b>	<b>18 808</b>	<b>10,40</b>
Domašín	563048	16	126	12,53
Kláštorec nad Ohří	563129	1 234	10 769	11,37
Okounov	563269	25	228	11,08
Perštejn	563285	52	802	6,30
<b>KoP Kláštorec nad Ohří</b>		<b>1 327</b>	<b>11 925</b>	<b>11,04</b>

Obec	Kód obce	Uchazeči celkem	Obyvatelstvo 15-64 let	PN (v %)
Bířany u Loun	542547	19	195	9,69
Brodec	546895	3	55	5,42
Břvany	566063	26	227	11,39
Cítoliby	542571	82	703	10,89
Černčice	542628	75	962	7,34
Dobroměřice	546861	89	968	8,93
Domoušice	566152	51	432	10,82
Hříškov	566195	32	257	12,38
Hřivice	566217	36	443	8,08
Chlumčany	566233	31	384	8,03
Chožov	566241	69	411	15,48
Chraberce	546429	6	91	6,55
Jimlín	546011	60	587	9,48
Koštice	566284	41	417	8,58
Kozly	530557	14	93	12,83
Lenešice	566322	106	979	10,05
Libčeves	566349	85	676	11,62
Líšňany	546879	30	303	9,51
Louny	565971	1 522	12 807	11,34
Nová Ves	542636	5	76	6,54
Obora	542580	19	266	7,10
Opočno	542555	15	83	17,97
Panenský Týnec	566535	24	307	7,45
Peruc	566551	155	1 470	10,08
Pnětluky	566578	22	254	8,61
Počedělice	566586	16	191	7,81
Postoloprty	566624	556	3 462	15,45
Raná	566659	19	187	9,04
Ročov	566667	41	390	10,45
Slavětín	566713	38	347	10,89
Smolnice	566721	25	274	8,71
Toužetín	566829	34	206	16,41
Úherce	546178	5	47	10,58
Veltěže	566896	32	285	10,81
Vinařice	566918	16	169	9,41
Vrbno nad Lesy	566926	14	132	9,79
Vršovice	546887	17	174	9,14
Výškov	566951	50	344	14,16
Zbrašín	566977	25	223	10,70
Želkovice	530565	6	66	7,53
Žerotín	543012	19	132	14,31
<b>KoP Louny</b>		<b>3 535</b>	<b>30 075</b>	<b>11,20</b>
Blatno	566004	34	374	8,77
Bířany	566021	105	664	15,12
Krásný Dvůr	566306	47	491	9,11
Kryry	566314	151	1 658	8,57
Lubenec	566438	119	995	11,09
Nepomyšl	566501	44	263	15,50
Očihov	566527	33	258	12,33
Petrohrad	566560	61	437	12,97
Podbořanský Rohozec	566608	15	99	14,06
Podbořany	566616	464	4 352	10,12
Vroutek	566934	164	1 319	11,76
<b>KoP Podbořany</b>		<b>1 239</b>	<b>10 910</b>	<b>10,72</b>

Obec	Kód obce	Uchazeči celkem	Obyvatelstvo 15-64 let	PN (v %)
Bílina	567451	1 273	10 862	11,24
Bořislav	567469	16	280	5,31
Bystřany	567477	91	1 257	7,10
Bžany	567485	34	592	5,53
Dubí	567507	667	5 577	11,53
Duchcov	567515	711	5 835	11,73
Háj u Duchcova	567523	66	771	8,23
Hostomice	567531	116	851	13,29
Hrob	567558	104	1 386	7,30
Hrobčice	567566	60	699	8,37
Jeníkov	567582	57	653	8,20
Kladruby	567604	13	249	5,18
Kostomlaty pod Milešovkou	567612	37	596	5,99
Koštany	567621	214	2 088	9,98
Krupka	567639	1 058	9 422	10,87
Lahošť	567647	37	421	8,25
Ledvice	567655	35	382	8,83
Lukov	546909	8	107	7,42
Měrunice	567698	21	244	8,13
Mikulov	567701	8	149	4,66
Modlany	567710	58	695	7,99
Moldava	567728	19	154	12,24
Novosedlice	567752	170	1 566	10,64
Ohnič	567761	36	508	6,83
Osek	567779	270	3 341	7,81
Proboštov	567787	185	1 893	9,59
Rtyně nad Bílinou	567809	54	596	8,99
Srbice	567833	19	227	8,30
Světec	567841	42	681	6,12
Teplice	567442	3 792	33 902	10,85
Újezdeček	567850	77	640	11,93
Zabrušany	567868	78	789	9,68
Žalany	567876	14	359	3,87
Žim	567884	8	115	6,90
<b>KoP Teplice</b>		<b>9 451</b>	<b>87 887</b>	<b>10,40</b>
Bitoveves	565997	43	289	14,45
Blažim	566012	26	192	13,46
Čeradice	530581	39	201	18,79
Deštnice	566128	16	131	12,14
Holedeč	566187	43	398	10,24
Liběšice	566357	73	522	12,57
Libočany	530590	18	396	4,02
Libořice	566381	25	248	10,02
Lipno	566403	40	380	9,94
Lišany	566411	18	106	16,88
Měcholupy	566454	146	716	19,85
Nové Sedlo	566519	61	391	15,25
Staňkovice	543128	86	627	13,48
Tuchořice	566853	54	490	10,14
Velemyšleves	566870	44	208	20,55
Zálužice	530603	6	48	12,43
Žatec	566985	1 502	13 120	10,85
Žiželice	567019	57	308	18,07
<b>KoP Žatec</b>		<b>2 299</b>	<b>18 771</b>	<b>11,66</b>

Obec	Kód obce	UoZ	Obyvatelstvo	PN (v %)
Budyně nad Ohří	564656	198	1 430	13,44
Černiv	564699	18	117	15,80
Evaň	564834	31	185	16,65
Chotěšov	564940	32	319	10,04
Klapý	565024	30	343	7,90
Křesín	565075	27	232	11,68
Libochovice	565164	269	2 341	11,32
Lkáň	546691	17	132	13,07
Martiněves	565253	57	506	10,96
Mšené-lázně	565318	145	1 189	12,12
Přestavky	565474	20	185	9,32
Radovesice	565521	33	298	11,16
Sedlec	546721	20	139	13,30
Slatina	565601	26	183	14,14
Žabovřesky nad Ohří	565938	22	174	12,75
<b>KoP Libochovice</b>		<b>945</b>	<b>7 773</b>	<b>11,92</b>
Bohušovice nad Ohří	564591	161	1 770	8,98
Brňany	564613	28	317	8,94
Brozany nad Ohří	564621	84	867	9,24
Býčkovice	546780	28	215	12,61
Dolánky nad Ohří	553646	22	187	11,86
Hlinná	564842	14	173	7,83
Horní Řepčice	546763	10	69	14,28
Chudoslavice	546810	7	108	6,84
Kamýk	546771	6	102	6,04
Křešice	565083	96	961	10,00
Libochovany	565156	34	404	8,23
Litoměřice	564567	1 485	16 604	8,85
Malíč	542491	16	114	14,05
Michalovice	542521	7	104	7,11
Miřejovice	530506	11	154	7,20
Mlékojedy	565296	22	154	14,40
Píšťany	542539	18	149	12,40
Ploskovice	565393	28	301	9,41
Polepy	565431	92	939	9,71
Staňkovice	546828	6	46	13,39
Terezín	565717	192	1 997	9,50
Travčice	565741	58	422	13,72
Trnovany	542407	10	236	4,18
Třebošín	565792	48	381	12,61
Velké Žernoseky	565857	34	340	10,15
Vrutice	565911	21	198	10,58
Žalhostice	565946	31	352	8,75
Žitenice	565962	103	1 089	9,50
<b>KoP Litoměřice</b>		<b>2 677</b>	<b>28 753</b>	<b>9,21</b>
Drahobuz	564770	21	182	11,51
Hoštka	564877	69	1 156	5,86
Chotiněves	564966	16	149	10,75
Levín	565105	11	85	13,05
Liběšice	565121	124	1 119	11,01
Lovečkovice	565211	43	368	11,72
Račice	565482	10	214	4,61
Rochov	565547	6	69	8,93
Snědovice	565610	26	534	4,85
Štětí	565709	546	6 174	8,38
Úštěk	565814	266	2 000	13,00
<b>KoP Štětí</b>		<b>1 138</b>	<b>12 050</b>	<b>9,14</b>

Obec	Kód obce	Uchazeči celkem	Obyvatelstvo 15-64 let	PN (v %)
Čížkovice	564711	113	947	11,71
Děčany	564729	39	245	16,09
Dlažkovice	564737	15	76	19,45
Chodovlice	564931	4	103	3,59
Chotiměř	564958	21	203	10,32
Jenčice	505528	38	230	16,61
Keblice	565016	30	250	11,83
Lhotka nad Labem	565113	21	347	5,68
Lovosice	565229	776	5 769	13,33
Lukavec	565237	37	273	13,09
Malé Žernoseky	565245	63	473	13,28
Podsedice	565415	46	419	10,88
Prackovice nad Labem	565458	55	413	13,42
Siřejovice	565598	16	189	8,47
Sulejovice	565695	44	584	7,60
Třebenice	565768	123	1 372	8,89
Třebívlice	565776	76	621	12,30
Úpohlavy	565806	22	180	12,32
Velemín	565849	134	1 064	12,39
Vchynice	565865	26	229	11,30
Vlastislav	565873	11	119	9,32
Vrbičany	565903	34	227	14,65
<b>KoP Lovosice</b>		<b>1 745</b>	<b>14 333</b>	<b>12,06</b>
Bechlín	564575	80	861	8,87
Brzánky	546755	9	53	13,95
Bříza	564648	30	295	9,61
Ctiněves	564672	26	207	11,90
Černěves	546852	16	154	10,40
Černouček	542423	20	204	9,66
Dobříň	564745	32	372	8,61
Doksany	564753	26	249	10,39
Dušníky	564818	23	298	7,86
Horní Beřkovice	564851	43	610	7,07
Hrobce	564893	60	444	13,60
Chodouny	564923	81	441	18,44
Kleneč	565032	32	323	9,92
Kostomlaty pod Řípem	565059	47	307	15,25
Krabčice	565067	55	558	9,94
Kyškovice	565091	12	186	6,62
Libkovice pod Řípem	565148	52	359	13,38
Libotenice	565172	32	301	10,64
Mnetěš	565300	28	380	7,46
Nové Dvory	565342	30	265	11,16
Oleško	542440	6	61	10,10
Račiněves	565491	34	387	8,60
Roudnice nad Labem	565555	888	8 732	10,15
Straškov-Vodochody	565679	103	696	14,69
Vědomice	565831	51	574	8,80
Vražkov	565881	23	299	7,83
Vrbice	565890	51	351	14,39
Záluží	542482	16	105	15,25
Židovice	565954	23	242	9,67
<b>KoP Roudnice nad Labem</b>		<b>1 930</b>	<b>18 314</b>	<b>10,45</b>

Obec	Kód obce	Uchazeči celkem	Obyvatelstvo 15-64 let	PN (v %)
Brandov	567078	20	181	11,12
Český Jiřetín	567108	4	51	7,89
Hora Svate Kateřiny	567167	24	290	8,33
Horní Jiřetín	567175	169	1 467	11,52
Klíny	567191	10	77	13,06
Litvínov	567256	2 578	17 168	14,92
Lom	567264	408	2 704	15,07
Louka u Litvínova	567272	82	509	16,01
Mariánské Radčice	567302	49	338	14,58
Meziboří	567311	460	3 212	14,19
Nová Ves v Horách	567329	26	338	7,44
<b>KoP Litvínov</b>		<b>3 832</b>	<b>26 335</b>	<b>14,46</b>
Bečov	567043	203	1 119	18,07
Bělušice	567051	18	163	11,11
Braňany	567060	97	949	10,18
Havraň	567141	49	458	10,76
Korozluky	567221	8	132	6,10
Lišnice	567248	19	158	12,10
Lužice	567281	25	494	5,09
Malé Březno	567299	18	170	10,65
Most	567027	6 407	47 323	13,44
Obrnice	567337	306	1 562	19,51
Patokryje	567345	32	322	10,00
Polerady	567353	8	181	4,45
Skršín	567361	17	164	10,43
Volevčice	546437	8	63	12,77
Želenice	567426	34	358	9,27
<b>KoP Most</b>		<b>7 250</b>	<b>53 616</b>	<b>13,43</b>
Dolní Zálezly	567931	32	376	8,51
Habrovany	567957	16	153	10,46
Homole u Panny	567973	30	248	11,69
Chabařovice	568007	212	1 714	12,14
Chlumec	568015	268	3 179	8,37
Chuderov	568023	64	705	9,08
Libouchec	568058	138	1 302	10,45
Malé Březno	568091	41	376	10,11
Malečov	568104	47	543	8,66
Petrovice	568147	49	640	7,66
Povrly	568155	175	1 551	10,77
Přestanov	530620	22	279	7,89
Ryjice	546186	15	131	11,45
Řehlovice	568201	80	927	8,41
Stebno	546925	29	324	8,95
Tašov	568287	12	106	10,38
Telnice	568295	46	526	8,75
Tisá	568309	54	633	8,37
Trmice	553697	433	2 163	19,88
Ústí nad Labem	554804	8 528	63 282	13,34
Velké Březno	568350	142	1 495	9,50
Velké Chvojno	555223	65	609	10,67
Zubrnice	568384	16	162	9,88
<b>KoP Ústí nad Labem</b>		<b>10 514</b>	<b>81 424</b>	<b>12,77</b>

Obec	Kód obce	Uchazeči celkem	Obyvatelstvo 15-64 let	PN (v %)
Arnoltice	562343	33	274	12,04
Benešov nad Ploučnicí	562351	403	2 652	14,89
Bynovec	544647	24	196	12,24
Česká Kamenice	562394	492	3 727	13,07
Děčín	562335	4 567	33 516	13,02
Dobkovice	562408	61	477	12,79
Dobrná	545783	46	317	14,20
Dolní Habartice	545856	52	390	13,33
Františkov nad Ploučnicí	545899	34	288	11,81
Heřmanov	562483	65	349	18,62
Horní Habartice	545929	41	283	14,13
Hřensko	562513	23	250	9,20
Huntířov	562521	77	545	13,94
Janov	544680	29	199	14,57
Janská	530395	23	145	15,86
Jetřichovice	562556	44	289	14,88
Jílové	562564	380	3 649	10,41
Kámen	546453	14	145	8,97
Kunratice	546330	31	166	18,67
Kytlice	562645	23	351	6,55
Labská Stráň	544701	21	158	13,29
Ludvíkovice	546496	65	625	9,92
Malá Veleň	562700	44	319	13,48
Mašovice	562718	70	613	11,26
Markvartice	545678	56	463	11,88
Merboltice	545791	22	122	16,39
Růžová	566900	39	333	11,71
Srbská Kamenice	546348	20	155	12,90
Starý Šachov	545538	12	151	7,95
Těchlovice	555193	44	377	11,41
Valkeřice	562874	59	286	20,63
Velká Bukovina	562891	29	319	9,09
Verneřice	562921	122	782	15,35
Veselé	562939	21	223	9,42
<b>KoP Děčín</b>		<b>7 086</b>	<b>53 134</b>	<b>12,90</b>
Dolní Poustevna	562441	104	1 308	7,87
Doubice	530417	4	65	6,15
Jiříkov	562581	280	2 643	10,40
Krásná Lípa	562611	222	2 294	9,42
Lipová	562661	34	425	8,00
Lobendava	545708	19	263	7,22
Mikulášovice	562751	143	1 520	9,08
Rumburk	562777	577	7 736	7,26
Rybniště	562793	57	471	11,68
Staré Křečany	562823	97	881	10,78
Šluknov	562858	453	3 806	11,74
Velký Šenov	562912	145	1 361	10,21
Vilémov	562947	50	654	7,49
<b>KoP Rumburk</b>		<b>2 185</b>	<b>23 427</b>	<b>9,12</b>
Dolní Podluží	562432	89	831	10,35
Horní Podluží	562505	45	553	8,14
Chřibská	562530	124	977	12,49
Jiřetín pod Jedlovou	562572	76	430	17,44
Varnsdorf	562882	1 340	10 766	12,18
<b>KoP Varnsdorf</b>		<b>1 674</b>	<b>13 557</b>	<b>12,09</b>