



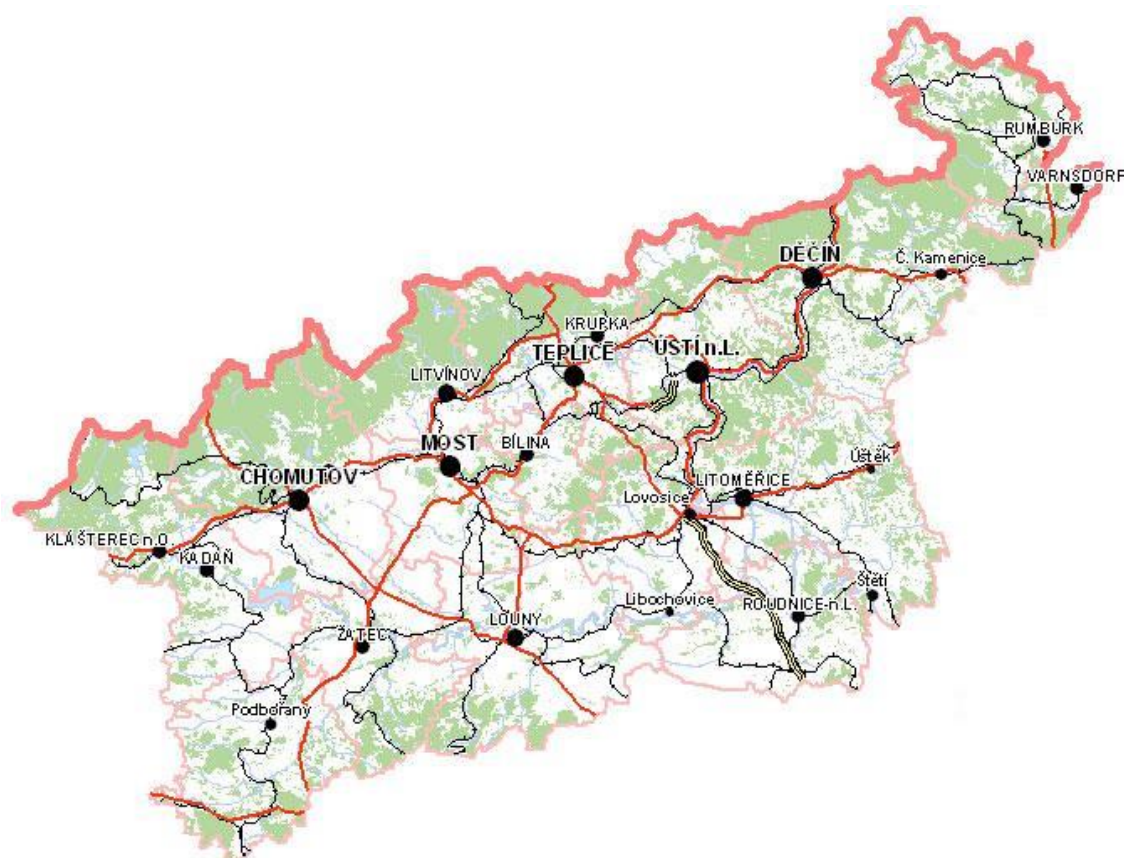
Úřad práce ČR

Krajská pobočka v Ústí nad Labem

Dvořákova 18 | 400 01 Ústí nad Labem | Tel.: 950 171 111

# Měsíční statistická zpráva

## KVĚTEN 2014



Zpracoval: Bc. Michal Tuček

<http://portal.mpsv.cz/upcr/kp/ulk/informace/bulletiny>

**Osnova:**

<b>1. INFORMACE O NEZAMĚŠTNANOSTI V ÚSTECKÉM KRAJI K 31. 5. 2014 .....</b>	<b>2</b>
<b>2. CHARAKTERISTIKA VÝVOJE NEZAMĚŠTNANOSTI A VOLNÝCH PRACOVNÍCH MÍST V ÚSTECKÉM KRAJI .....</b>	<b>3</b>
<b>3. MAPOVÁNÍ PREDIKCE TRENDŮ ZAMĚŠTNANOSTI A POTŘEB ZAMĚŠTNAVATELŮ V ÚSTECKÉM KRAJI .....</b>	<b>7</b>
<b>4. REALIZACE AKTIVNÍ POLITIKY ZAMĚŠTNANOSTI V ÚSTECKÉM KRAJI .....</b>	<b>8</b>
<b>5. POSKYTNUTÉ NEPOJISTNÉ SOCIÁLNÍ DÁVKY V ÚSTECKÉM KRAJI .....</b>	<b>11</b>
<b>6. PROJEKTY SPOLUFINANCOVANÉ Z ESF REALIZOVANÉ NA KRP ÚSTÍ NAD LABEM .....</b>	<b>12</b>
<b>7. VEŘEJNÁ SLUŽBA REALIZOVANÁ V ÚSTECKÉM KRAJI .....</b>	<b>14</b>
<b>8. AKTIVITY EURES PORADCE V ÚSTECKÉM KRAJI .....</b>	<b>14</b>
<b>9. KONTROLNÍ A INSPEKČNÍ ČINNOST NA KRP ÚSTÍ NAD LABEM .....</b>	<b>15</b>
<b>10. PODPORA ODBORNÉHO VZDĚLÁVÁNÍ ZAMĚŠTNANCŮ .....</b>	<b>16</b>
<b>11. ZAHRANIČNÍ ZAMĚŠTNANOST V ÚSTECKÉM KRAJI .....</b>	<b>16</b>
<b>12. PŘÍLOHY - PODÍL NEZAMĚŠTNANÝCH V OBCÍCH ÚSTECKÉHO KRAJE K 31. 5. 2014 .....</b>	<b>17</b>

## 1. INFORMACE O NEZAMĚSTNANOSTI V ÚSTECKÉM KRAJI K 31. 5. 2014

V květnu celkový počet uchazečů o zaměstnání klesl o 2,9 % na 62 960 osob, počet hlášených volných pracovních míst vzrostl o 20,5 % na 3 180 a podíl nezaměstnaných osob na obyvatelstvu ve věku 15 - 64 let klesl na stávajících 11,00 %. Nezaměstnanost v Ústeckém kraji tak celkově klesla, což je v průběhu jarních měsíců očekávaný jev, který se každoročně opakuje. Okres s největším poklesem nezaměstnaných je Děčín.

K 31. 5. 2014 evidoval Úřad práce ČR (ÚP ČR), Krajská pobočka v Ústí nad Labem celkem **62 960 uchazečů o zaměstnání**. Jejich počet byl o 1 860 nižší než na konci předchozího měsíce. Ve srovnání se stejným obdobím minulého roku je nižší o 819 osob. Z tohoto počtu bylo **61 446 dosažitelných** uchazečů o zaměstnání ve věku 15 - 64 let. Bylo to o 1 834 méně než na konci předchozího měsíce.

V průběhu měsíce bylo nově zaevidováno 4 190 osob. Ve srovnání s minulým měsícem to bylo méně o 768 osob, ale v porovnání se stejným obdobím předchozího roku více o 299 osob.

Z evidence během května odešlo celkem 6 050 uchazečů (ukončená evidence, vyřazení uchazeči). Bylo to o 1 039 osob méně než v předchozím měsíci, ale o 835 osob více než ve stejném měsíci minulého roku. Do zaměstnání z nich ve sledovaném měsíci nastoupilo 4 160, tj. o 798 méně než v předchozím měsíci, ale o 1 267 více než ve stejném měsíci minulého roku, 1 176 uchazečů o zaměstnání bylo umístěno prostřednictvím ÚP ČR, 2 984 umístěno jiným způsobem, 728 vyřazeno sankčně a 1 162 z jiných důvodů.

Meziměsíční pokles evidovaných uchazečů o zaměstnání byl zaznamenán ve všech okresech Ústeckého kraje. Největší připadal na okres Děčín (5,1 %, 9 483 UoZ), nejmenší naopak na okres Most (1,3 %, 10 474 UoZ).

Ke konci měsíce bylo evidováno na ÚP ČR, Krajské pobočce v **31 368 žen**. Jejich podíl na celkovém počtu uchazečů činil 49,8 %. **Podporu v nezaměstnanosti** pobíralo **9 579 uchazečů** o zaměstnání, tj. 15,2 % všech uchazečů v evidenci. V evidenci bylo **7 181 osob se zdravotním postižením (OZP)**, což představovalo 11,4 % z celkového počtu nezaměstnaných.

Ke konci května bylo evidováno **2 601 absolventů** škol všech stupňů vzdělání a **mladistvých**, jejichž počet klesl ve srovnání s předchozím měsícem o 228 osob a ve srovnání se stejným měsícem minulého roku byl nižší o 939 osob. Na celkové nezaměstnanosti se podíleli 4,1 %.

**Podíl nezaměstnaných osob**, tj. počet dosažitelných uchazečů o zaměstnání ve věku 15 - 64 let k obyvatelstvu stejného věku, klesl k 31. 5. 2014 na **11,00 %**. Podíl nezaměstnaných žen klesl na 11,14 % a podíl nezaměstnaných mužů na 10,87 %.

Podíl nezaměstnaných stejný nebo vyšší než celokrajský průměr vykázaly 3 okresy Ústeckého kraje, přičemž nejvyšší byl v okresech Most (13,27 %) a Ústí nad Labem (12,61 %). Nejnižší podíl nezaměstnaných byl zaznamenán v okresech Litoměřice (9,25 %) a Teplice (9,71 %). Všechny okresy Ústeckého kraje tak značně převyšují republikový průměr.

Kraj evidoval k 31. 5. 2014 celkem **3 180 volných pracovních míst**, což je nejvíce od ledna 2009. Počet nabízených VPM byl o 540 vyšší než v předchozím měsíci a o 604 vyšší než ve stejném měsíci minulého roku. Na jedno volné pracovní místo připadalo v průměru 19,8 uchazeče, z toho nejvíce v okresech Ústí nad Labem (28,9 UoZ) a Litoměřice (28,6 UoZ), nejméně v okrese Teplice (12,9 UoZ). Z celkového počtu nahlášených volných míst bylo 461 vhodných pro osoby se ZP, na jedno volné pracovní místo tak připadalo 15,6 těchto osob. Volných pracovních míst pro absolventy a mladistvé bylo registrováno 707, na jedno volné místo připadalo 3,7 uchazečů této kategorie.

V rámci aktivní politiky zaměstnanosti (APZ) bylo k 31. 5. 2014 prostřednictvím příspěvků v rámci APZ podpořeno 7 082 uchazečů.

Nejčastějšími obory činností, které byly v tomto měsíci podpořeny prostřednictvím SÚPM - SVČ, byly osobní služby (kosmetika a kadeřnictví), květinářství, grafické služby a řemeslné profese jako vodoinstalatérství či truhlářství. Zajímavostí v průběhu května bylo podpoření prodeje krmiva pro psy. V případě VPP se jedná především o pomocné a úklidové práce a v případě podpory CHPM nejčastěji o ostrahu objektů či úklidové služby. Nově se začíná rozvíjet APP, u kterých se jedná o pomocné a úklidové práce jako v případě VPP.

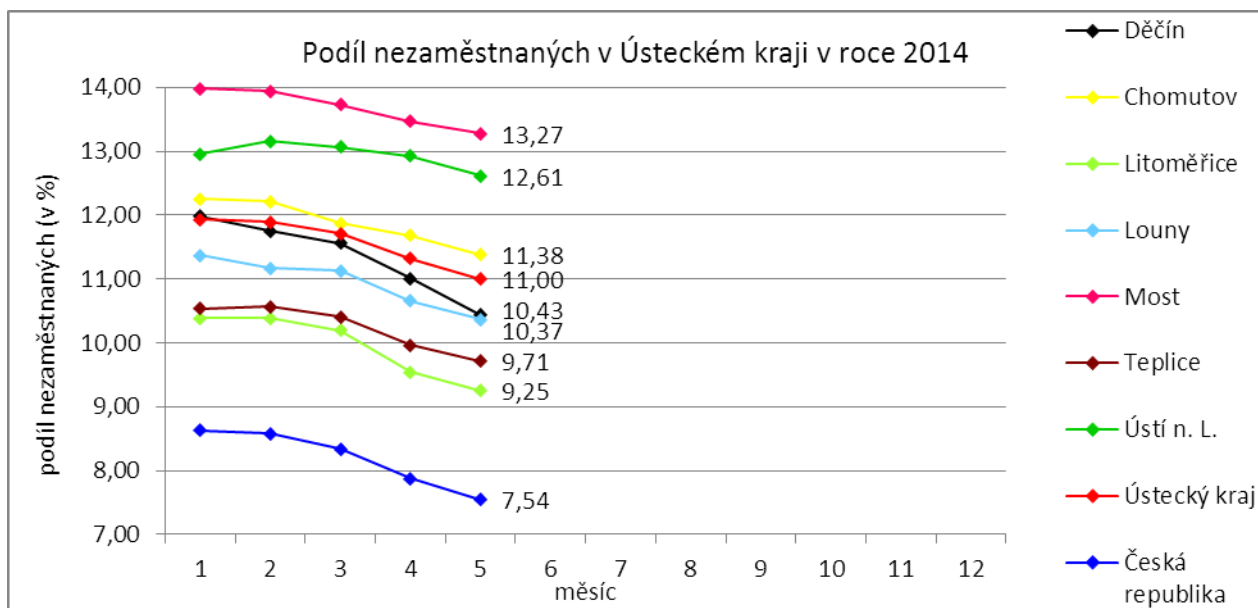
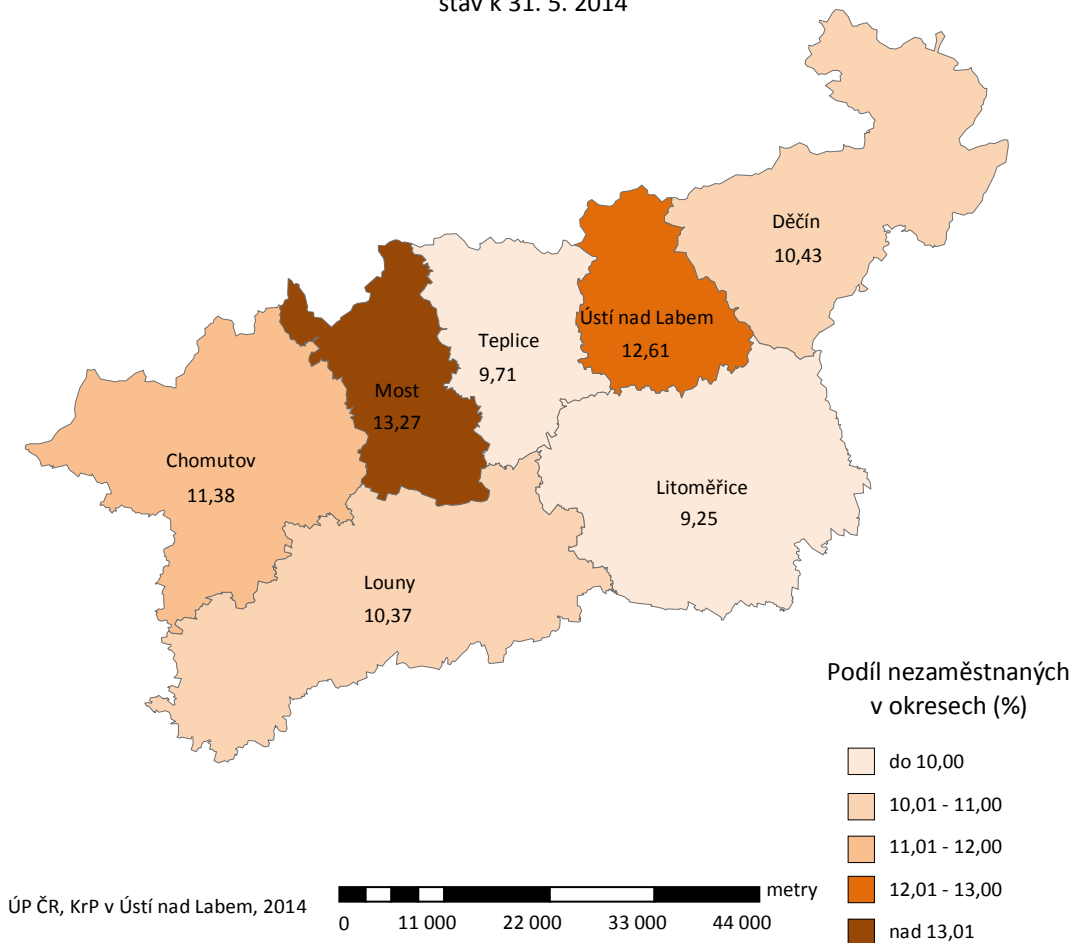
Informace o vývoji nezaměstnanosti v ČR v elektronické formě jsou zveřejněny na internetové adrese <http://portal.mpsv.cz/sz/stat>. Jednotlivé tiskové zprávy vydávané tiskovou mluvčí Úřadu práce ČR Mgr. Kateřinou Beránkovou jsou zveřejňovány na portálu MPSV na adrese <http://portal.mpsv.cz/upcr>, kde jsou k nalezení i další aktuální informace týkající se nezaměstnanosti, generálního ředitelství i jednotlivých krajských poboček.

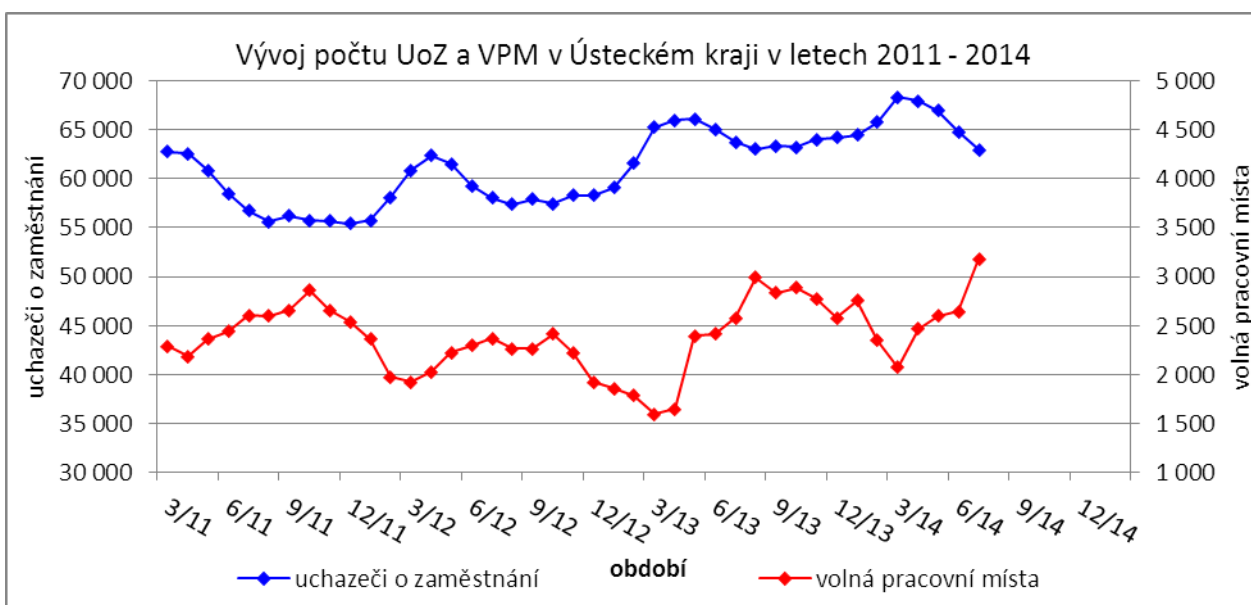
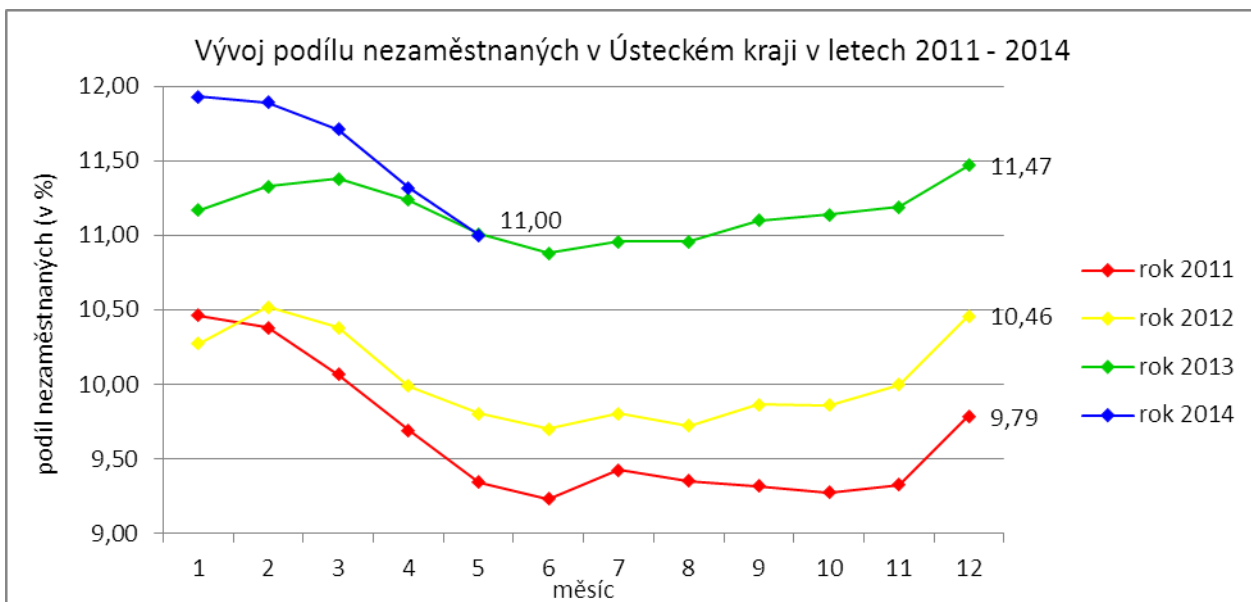
## 2. CHARAKTERISTIKA VÝVOJE NEZAMĚSTNANOSTI A VOLNÝCH PRACOVNÍCH MÍST V ÚSTECKÉM KRAJI

### Podíl nezaměstnaných na obyvatelstvu ve věku 15-64 let

okresy Ústeckého kraje

stav k 31. 5. 2014





Tabulka č. 1 - Vývoj nezaměstnanosti v Ústeckém kraji

Ukazatel		Stav k		
		31. 5. 2013	30. 4. 2014	31. 5. 2014
evidovaní uchazeči o zaměstnání		63 779	64 820	62 960
- z toho	ženy	31 355	31 946	31 368
	absolventi a mladiství	3 540	2 829	2 601
	uchazeči se zdravotním postižením	7 051	7 271	7 181
uchazeči s nárokem na PvN		11 033	10 242	9 579
podíl nezaměstnaných osob (v %)		11,01	11,32	11,00
volná pracovní místa		2 576	2 640	3 180
počet uchazečů na 1 volné pracovní místo		24,76	24,55	19,80

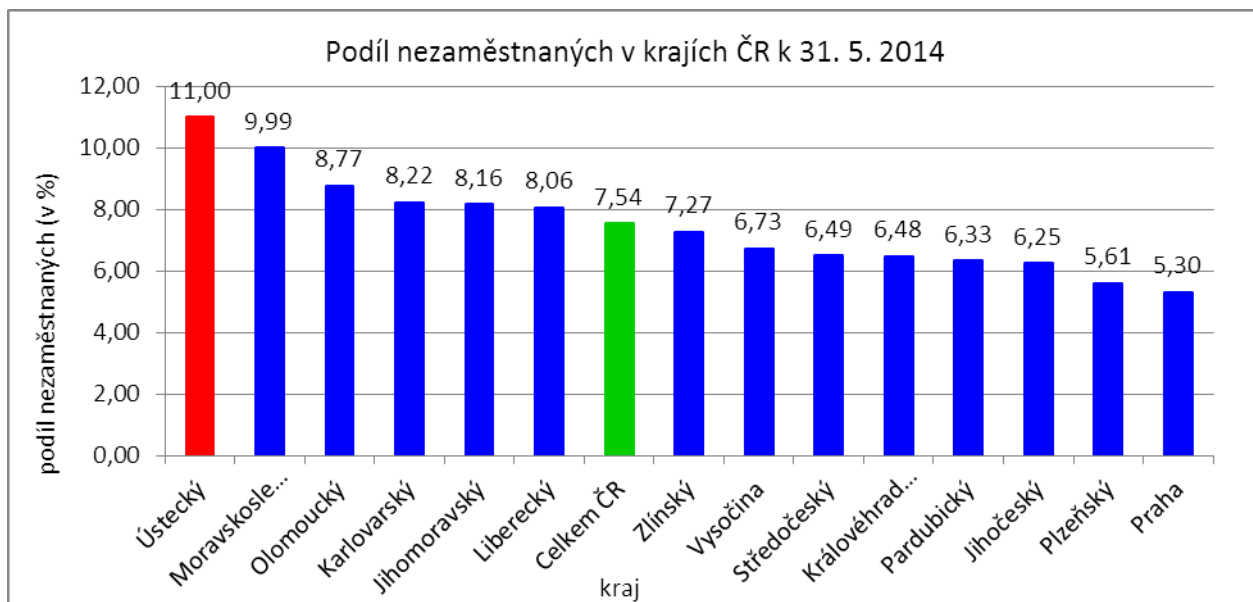
Tabulka č. 2 - Tok nezaměstnanosti v Ústeckém kraji

Ukazatel	Stav k		
	31. 5. 2013	30. 4. 2014	31. 5. 2014
nově evidovaní uchazeči o zaměstnání	3 891	4 958	4 190
uchazeči s ukončenou evidencí a vyřazení uchazeči	5 215	7 089	6 050
- z toho umístění celkem	2 893	4 958	4 160
- z toho umístění úřadem práce	458	1 449	1 176

Tabulka č. 3 - Vývoj nezaměstnanosti v jednotlivých okresech Ústeckého kraje

Okresy	Uchazeči o zaměstnání									UoZ s nár. na PvN ke konci sled. měsíce
	ke konci min. měsíce	nově hlášení	vyřazení a s ukončenou evidencí					ke konci sled. měsíce	z toho ženy	
			celkem	z toho						
				umístění celkem	z toho ÚP	sankčně vyřazení	ostatní			
Děčín	9 995	661	1 173	910	316	87	176	9 483	4 574	1 545
Chomutov	10 340	644	895	581	131	139	175	10 089	5 196	1 414
Litoměřice	7 735	598	852	569	150	71	212	7 481	3 724	1 453
Louny	6 623	478	679	493	146	57	129	6 422	3 182	1 180
Most	10 616	622	764	464	105	140	160	10 474	5 486	1 370
Teplice	9 015	645	891	580	150	157	154	8 769	4 453	1 361
Ústí n. L.	10 496	542	796	563	178	77	156	10 242	4 753	1 256
<b>Ústecký kraj</b>	<b>64 820</b>	<b>4 190</b>	<b>6 050</b>	<b>4 160</b>	<b>1 176</b>	<b>728</b>	<b>1 162</b>	<b>62 960</b>	<b>31 368</b>	<b>9 579</b>

Okresy	Volná pracovní místa				UoZ / VPM	Podíl nezaměstnaných na obyvatelstvu (v %)			Obyvatelstvo 15-64 let		
	ke konci min. měsíce	ke konci sled. měsíce	z toho pro			celkem	ženy	muži	celkem	ženy	muži
			abs. a mlad.	osoby se ZP							
Děčín	343	379	75	50	25,02	10,43	10,21	10,65	88 115	43 247	44 868
Chomutov	318	414	60	44	24,37	11,38	12,02	10,77	86 690	42 092	44 598
Litoměřice	287	262	35	17	28,55	9,25	9,40	9,11	79 675	38 910	40 765
Louny	294	434	80	70	14,80	10,37	10,40	10,34	58 732	28 805	29 927
Most	557	659	188	81	15,89	13,27	14,20	12,39	78 216	38 153	40 063
Teplice	584	678	144	114	12,93	9,71	10,01	9,43	87 164	42 758	44 406
Ústí n. L.	257	354	125	85	28,93	12,61	11,72	13,50	79 950	39 782	40 168
<b>Ústecký kraj</b>	<b>2 640</b>	<b>3 180</b>	<b>707</b>	<b>461</b>	<b>19,80</b>	<b>11,00</b>	<b>11,14</b>	<b>10,87</b>	<b>558 542</b>	<b>273 747</b>	<b>284 795</b>



SETRŽIDĚNÍ OKRESŮ k 31. květnu 2014

	podíl nezam. v %		meziměs. přírůst./ úbytek nezam. v %		počet uchazečů na 1 VPM
1 <b>Most</b>	13,3	Brno-město	-0,9	Karviná	40,7
2 Bruntál	12,8	Praha	-1,0	Bruntál	40,5
3 <b>Ústí nad Labem</b>	12,6	Praha-západ	-1,3	Sokolov	29,5
4 Karviná	12,4	Most	-1,3	Ústí nad Labem	28,9
5 Ostrava-město	11,4	Ostrava-město	-1,5	Litoměřice	28,6
6 <b>Chomutov</b>	11,4	Karviná	-1,6	Hodonín	26,6
7 <b>Děčín</b>	10,4	Kladno	-1,9	Jeseník	26,1
8 <b>Louny</b>	10,4	Mělník	-2,3	Kladno	25,7
9 Jeseník	10,4	Liberec	-2,4	Děčín	25,0
10 Hodonín	10,1	Beroun	-2,4	Chomutov	24,4
11 Sokolov	10,0	Ústí nad Labem	-2,4	Ostrava-město	23,7
12 Přerov	9,9	Chomutov	-2,4	Rakovník	23,5
13 <b>Teplice</b>	9,7	Plzeň-město	-2,7	Brno-město	21,8
14 Znojmo	9,7	Teplice	-2,7	Znojmo	19,1
15 <b>Litoměřice</b>	9,2	Louny	-3,0	Olomouc	19,0
16 Šumperk	9,0	Rakovník	-3,1	Přerov	18,3
17 Brno-město	8,8	Litoměřice	-3,3	Kroměříž	18,1
18 Český Krumlov	8,7	Sokolov	-3,4	Vsetín	16,1
19 Příbram	8,6	Plzeň-jih	-3,5	Blansko	16,1
20 Olomouc	8,6	Brno-venkov	-3,6	Most	15,9
21 Kladno	8,5	Olomouc	-3,9	Šumperk	15,7
22 Liberec	8,5	Jablonec nad Nisou	-4,0	Karlovy Vary	15,6
23 Česká Lípa	8,5	Česká Lípa	-4,1	Opava	15,0
24 Třebíč	8,5	Mladá Boleslav	-4,2	Hradec Králové	14,9
25 Kolín	8,4	Praha-východ	-4,2	Louny	14,8
26 Vsetín	8,3	Nymburk	-4,3	Jindřichův Hradec	14,5
27 Kroměříž	8,3	Příbram	-4,5	Třebíč	14,0
28 Trutnov	8,2	Tábor	-4,5	Rychnov nad Kněžnou	13,8
29 Karlovy Vary	8,2	Hradec Králové	-4,5	Frýdek-Místek	13,6
30 Opava	8,1	Frýdek-Místek	-4,6	Mělník	13,5
31 Mělník	8,0	Kolín	-4,7	Tábor	13,1
32 Svitavy	7,8	Karlovy Vary	-4,8	Příbram	13,0
33 Kutná Hora	7,8	České Budějovice	-5,0	Teplice	12,9
34 Nymburk	7,7	Přerov	-5,0	Žďár nad Sázavou	12,8
35 Semily	7,7	Nový Jičín	-5,1	Vyškov	12,4
36 Rakovník	7,4	Tachov	-5,1	Náchod	12,2
37 Břeclav	7,4	Děčín	-5,1	Prostějov	12,0
38 Tábor	7,3	Jihlava	-5,3	Jablonec nad Nisou	11,6
39 Tachov	7,2	Bruntál	-5,3	Kutná Hora	11,3
40 Nový Jičín	7,2	Trutnov	-5,4	Strakonice	11,0
41 Frýdek-Místek	7,2	Havlíčkův Brod	-5,4	Jičín	10,7
42 Prostějov	7,1	Domažlice	-5,5	Nový Jičín	10,7
43 Jablonec nad Nisou	7,0	Opava	-5,7	Chrudim	10,3
44 Žďár nad Sázavou	7,0	Šumperk	-5,8	Česká Lípa	10,0
45 Hradec Králové	7,0	Kutná Hora	-5,9	Havlíčkův Brod	9,9
46 Strakonice	6,9	Plzeň-sever	-6,0	Zlín	9,9
47 Blansko	6,7	Kroměříž	-6,1	Uherské Hradiště	9,8
48 Brno-venkov	6,7	Hodonín	-6,1	Semily	9,7
49 Uherské Hradiště	6,6	Blansko	-6,2	Praha-západ	9,4
50 Jihlava	6,5	Uherské Hradiště	-6,2	Břeclav	9,4
51 Chrudim	6,5	Vsetín	-6,4	Trutnov	9,3
52 Cheb	6,5	Zlín	-6,4	Brno-venkov	9,2
53 Beroun	6,4	Cheb	-6,4	Jihlava	9,2
54 Zlín	6,4	Žďár nad Sázavou	-6,6	Plzeň-jih	9,0
55 Havlíčkův Brod	6,2	Náchod	-6,7	Praha-východ	8,9
56 Ústí nad Orlicí	6,1	Vyškov	-6,8	Svitavy	8,8
57 Vyškov	6,1	Ústí nad Orlicí	-6,8	Český Krumlov	7,8
58 Náchod	5,8	Prostějov	-6,9	Plzeň-sever	7,3
59 Plzeň-město	5,7	Pardubice	-7,0	Praha	7,2
60 Klatovy	5,6	Rychnov nad Kněžnou	-7,0	Liberec	7,2
61 Domažlice	5,6	Český Krumlov	-7,1	České Budějovice	7,1
62 České Budějovice	5,6	Semily	-7,1	Mladá Boleslav	7,0
63 Jindřichův Hradec	5,6	Břeclav	-7,2	Beroun	7,0
64 Písek	5,6	Rokycany	-7,3	Pelhřimov	6,8
65 Pardubice	5,5	Strakonice	-7,4	Pardubice	6,6
66 Jičín	5,3	Třebíč	-7,7	Ústí nad Orlicí	6,6
67 Praha	5,3	Svitavy	-7,8	Rokycany	6,4
68 Plzeň-sever	5,3	Znojmo	-8,0	Plzeň-město	5,8
69 Prachatice	4,9	Klatovy	-8,2	Tachov	5,6
70 Rychnov nad Kněžnou	4,8	Benešov	-8,9	Klatovy	5,0
71 Plzeň-jih	4,8	Jičín	-9,3	Nymburk	4,9
72 Benešov	4,8	Chrudim	-9,8	Kolín	4,9
73 Rokycany	4,7	Pelhřimov	-9,8	Cheb	4,8
74 Pelhřimov	4,6	Jeseník	-10,0	Benešov	4,6
75 Praha-západ	4,6	Písek	-10,1	Písek	4,5
76 Mladá Boleslav	4,4	Jindřichův Hradec	-10,5	Domažlice	4,2
77 Praha-východ	3,4	Prachatice	-10,7	Prachatice	3,7
Celkem ČR	7,5	Celkem ČR	-4,3	Celkem ČR	11,5

### 3. MAPOVÁNÍ PREDIKCE TRENDŮ ZAMĚSTNANOSTI A POTŘEB ZAMĚSTNAVATELŮ V ÚSTECKÉM KRAJI

V krátkodobém horizontu 2 až 3 měsíců se v Ústeckém kraji předpokládá pokračující nárůst zaměstnanosti a s ním spojené zlepšování stávající situace. Prakticky ve všech okresech panuje shoda. Tento nastolený trend může ohrozit příchod prázdninových měsíců, kdy obecně klesá zájem ze strany zaměstnavatelů i uchazečů o zaměstnání. V současné době dochází k poklesu stávajícího počtu uchazečů o zaměstnání i podílu nezaměstnaných na obyvatelstvu ve věku 15-64 let. Kladně se na tomto vývoji podílí především sezónní práce ve stavebnictví a zemědělství, které jsou již v plném proudu. Signály od vybraných zaměstnavatelů opětovně naznačují, že u nich dochází k pozvolnému nárůstu produkce a výroby, na který by měl být vázán i nábor nových pracovníků. Pozitivní vývoj a výhledové přijímání pracovníků hlásí zaměstnavatelé napříč všemi okresy. Ve většině okresů Ústeckého kraje se i nadále očekává pokračující nárůst počtu hlášených volných pracovních míst. Mezi nejžádanější profese patří obchodní zástupci, učitelé, čišníci a servírky, kuchaři, prodavači, řidiči automobilů (především MKD), strážníci a ostraha objektu, elektrikáři, stavební dělníci, zedníci, svářeči, zámečníci, obráběči, obsluha strojů a zařízení.

V průběhu měsíce května 2014 bylo uskutečněno 155 monitorovacích návštěv u zaměstnavatelů, přičemž nejvíce (51) proběhlo v okrese Teplice. Z názorů navštívených zaměstnavatelů všech okresů vyplývá očekávaný pozvolný nárůst počtu zakázek i objemu výroby, v horším případě stagnace. Pozitivně se zaměstnavatelé staví k nástrojům APZ či nabízeným RIP, které by mohly částečně napomoci ke zlepšení personální situace ve společnostech. Za pozitivní může brát skutečnost, že žádný z navštívených zaměstnavatelů nepředpokládá v nejbližších měsících propouštění svých zaměstnanců, což je jev v nedávné minulosti nevídaný.

Tabulka č. 4 - Potřeby zaměstnavatelů v Ústeckém kraji

Název zaměstnavatele s očekávaným nejvyšším počtem nově vytvářených prac. míst	IČ	Obec, město	Obor činnosti (CZ-NACE kód + název)	Předpokl. nárůst celkem
Legios Loco a.s.	29153492	Louny	74 - Ostatní profesní, vědecké a technické činnosti	35
BLM Trucking s.r.o.	27275426	Krupka	49410 - Silniční nákladní doprava	35
WEFA - Bohemia, spol. s r. o.	46712429	Děčín	25620 - Obrábění	20
Recyklační chráněná s.r.o.	29042003	Louny	016 - Podpůrné činnosti pro zemědělství	20
<b>Požadavky zaměstnavatele z hlediska kvalifikace na nové zaměstnance a zhodnocení, zda UoZ a zájemci tyto požadavky splňují, popř. zda by absolvováním vhodného rekv. kurzu dosáhli požadované kvalifikační úrovně:</b>				
Legios Loco a.s.	Společnost poptává zaměstnance s ÚSO vzděláním se zkušenostmi v oboru, což bude zohledňováno již při výběrovém řízení.			
BLM Trucking s.r.o.	Vzdělání není pro zaměstnavatele rozhodující. Společnost požadujeme především řidiče s ŘP sk. C, E, což je v současnosti nejčastěji poptávaná profese v okrese Teplice.			
WEFA - Bohemia, spol. s r. o.	Zaměstnavatel poptává konstruktéry a nástrojáře, což uchazeči o zaměstnání obvykle nesplňují a absolvováním rekvalifikačního kurzu by také požadované úrovně nejspíš nedosáhli.			
Recyklační chráněná s.r.o.	Zaměstnavatel požaduje osoby se zdravotním postižením, bez specifického požadavku na vzdělání, zaměstnanec si zaučí sám.			
Název zaměstnavatele s očekávaným nejvyšším počtem propouštěných zaměstnanců	IČ	Obec, město	Obor činnosti (CZ-NACE kód + název)	Předpokl. pokles celkem
Žádný takový zaměstnavatel nebyl v květnu nahlášen.				

V současné době zatím stále nelze předpokládat, že by v horizontu 1 roku došlo k výraznému zlepšení situace v zaměstnanosti či nezaměstnanosti. Poslední signály napovídají, že ke zlepšování dochází, neboť po dlouhé době vychází Ústecký kraj v meziočném srovnání pozitivně, ale k významnějšímu zlepšení situace může dojít až s globálním oživením ekonomiky, které na sebe naváže růst objemu výroby a vytváření nových pracovních míst.



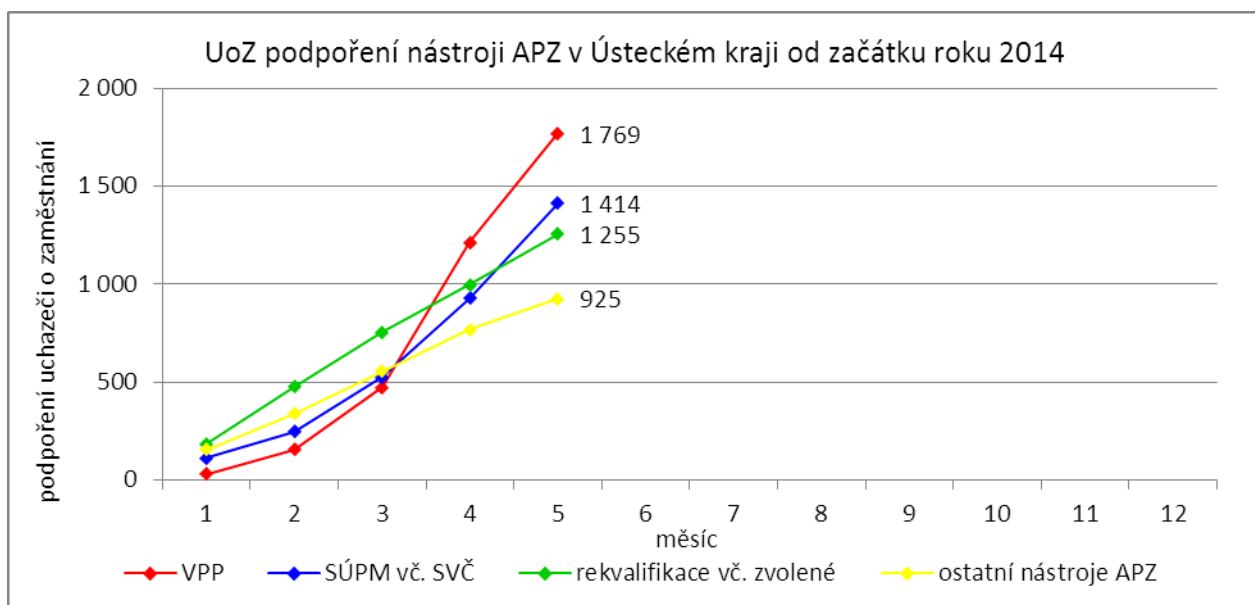
#### 4. REALIZACE AKTIVNÍ POLITIKY ZAMĚSTNANOSTI V ÚSTECKÉM KRAJI

Tabulka č. 5 - Pracovní místa podpořená v rámci APZ a rekvalifikace uchazečů/zájemců o zaměstnání

Ukazatel	Aktuální stav k		Od počátku roku	
	31. 5. 2013	31. 5. 2014	2013	2014
<b>Pracovní místa podpořená v rámci APZ</b>				
Veřejně prospěšné práce (VPP)	423	1 309	307	925
Projekty ESF OP LZZ - VPP	1 927	1 629	1 229	1 171
Společensky účelná pracovní místa (SÚPM) zřízená i vyhrazená místa	197	929	36	456
Projekty ESF OP LZZ - SÚPM	629	1 297	480	868
SÚPM - samostatně výdělečná činnost (SVČ)	207	281	67	81
Chráněná pracovní místa (CHPM), CHPM - SVČ, CHPM a CHPM - SVČ provoz	278	313	57	49
Projekty ESF OP LZZ - cílené programy	x	516	x	205
Projekty ESF OP LZZ - Odborná praxe mladých do 30 let	x	737	x	547
Ostatní nástroje APZ	2	26	2	23
<b>Pracovní místa podpořená v rámci APZ celkem</b>	<b>3 663</b>	<b>7 037</b>	<b>2 178</b>	<b>4 325</b>
<b>Rekvalifikace uchazečů a zájemců o zaměstnání</b>				
Uchazeči a zájemci zařazení do rekvalifikací vč. ESF	132	243	448	683
Uchazeči a zájemci, kteří zahájili zvolenou rekvalifikaci vč. ESF	230	248	681	572

Mezi nejčastěji využívané nástroje aktivní politiky zaměstnanosti financované z národního rozpočtu i ESF patří veřejně prospěšné práce a vyhrazená společensky účelná pracovní místa. Mezi další významné nástroje patří podpora osob začínajících výkon samostatně výdělečné činnosti nebo zaměstnavatelů zaměstnávajících osoby se zdravotním postižením. Ostatní nástroje, jako překlenovací příspěvek, příspěvek na zapracování, při přechodu na nový podnikatelský program, aktivizační pracovní příležitost apod., patří mezi doplňkové a jsou využívány v omezené míře. Součástí APZ jsou také rekvalifikace, u kterých sice nedochází k vytváření pracovních míst, ale ke zvyšování kvalifikace zařazených uchazečů/zájemců o zaměstnání. Úspěšní absolventi rekvalifikačních kurzů tím zvyšují své šance na trhu práce k získání vhodného zaměstnání.

**K 31. 5. 2014** bylo v rámci nástrojů aktivní politiky zaměstnanosti **vytvořeno 7 037 míst a podpořeno 7 082 osob.** Od začátku roku se pak jedná o **vytvoření 4 325 míst a podporu 5 363 osob** (viz. graf - UoZ podpoření nástroji APZ v Ústeckém kraji od začátku roku 2014), ve většině případů uchazečů o zaměstnání.



Klasickým nástrojem APZ s největším pohybem osob jsou jednoznačně veřejně prospěšné práce, které využívají především města, obce a jimi zřizované subjekty. Ke konci sledovaného měsíce bylo v rámci VPP vytvořeno v Ústeckém kraji 2 938 míst a umístěno 2 413 uchazečů o zaměstnání, přičemž 1 309 míst a 1 068 osob bylo financovaných ze státního rozpočtu a 1 629 míst a 1 345 osob z prostředků ESF. Od počátku roku bylo vytvořeno 2 096 míst a podpořeno 1 769 uchazečů o zaměstnání. Ze státního rozpočtu bylo vytvořeno 925 míst a podpořeno 775 osob, z prostředků ESF potom 1 171 míst a 994 osob.

Dalším dlouhodobě využívaným nástrojem jsou vyhrazená společensky účelná pracovní místa, kdy ÚP ČR přispívá zaměstnavateli na mzdu zaměstnance, kterého zaměstnavatel přijme z evidence ÚP. K 31. 5. 2014 bylo takto vytvořeno 2 226 míst a umístěno 2 198 uchazečů o zaměstnání. Ze státního rozpočtu bylo podpořeno vytvoření 929 míst pro 926 uchazečů, z rozpočtu ESF 1 297 míst pro 1 272 osob. Od počátku roku pak bylo vytvořeno 1 324 míst a podpořeno 1 333 osob. 456 míst pro stejný počet osob bylo financováno z rozpočtu ČR a 868 míst pro 877 osob z rozpočtu ESF.

Tabulka č. 6 - Přehled jednotlivých nástrojů APZ

Okres	Veřejně prospěšné práce				SÚPM zřízená u zaměstnavatele				SÚPM - vyhrazená místa			
	vytvořená místa		umístění uchazeči		vytvořená místa		umístění uchazeči		vytvořená místa		umístění uchazeči	
	ke konci sled. měsíce	od začátku roku	ke konci sled. měsíce	od začátku roku	ke konci sled. měsíce	od začátku roku	ke konci sled. měsíce	od začátku roku	ke konci sled. měsíce	od začátku roku	ke konci sled. měsíce	od začátku roku
Děčín	270	206	283	197	0	0	0	0	210	93	207	93
Chomutov	246	164	180	138	0	0	0	0	162	57	162	57
Litoměřice	161	74	147	61	0	0	0	0	236	60	236	60
Louny	98	74	36	63	0	0	0	0	161	85	161	85
Most	241	185	136	95	0	0	0	0	85	85	85	85
Teplice	137	87	136	82	0	0	0	0	35	36	35	36
Ústí n. L.	156	135	150	139	0	0	0	0	40	40	40	40
<b>Ústecký kraj</b>	<b>1 309</b>	<b>925</b>	<b>1 068</b>	<b>775</b>	<b>0</b>	<b>0</b>	<b>0</b>	<b>0</b>	<b>929</b>	<b>456</b>	<b>926</b>	<b>456</b>

Mezi nástroje APZ patří i podpora začínajících podnikatelů a živnostníků. V rámci podpory samostatně výdělečné činnosti bylo výhradně z národních prostředků ke konci sledované měsíce v Ústeckém kraji podpořeno 281 začínajících živnostníků. Od počátku roku začalo s finanční podporou úřadu práce podnikat celkem 81 osob.

Okres	SÚPM - SVČ		CHPM - zřízení				CHPM - SVČ		CHPM, CHPM-SVČ - provoz		CHPM - vymezení	
	umístění uchazeči		vytvořená místa		umístěné OZP		umístěné OZP		zaměstnanci		vymezená místa	
	ke konci sled. měsíce	od začátku roku	ke konci sled. měsíce	od začátku roku	ke konci sled. měsíce	od začátku roku	ke konci sled. měsíce	od začátku roku	ke konci sled. měsíce	od začátku roku	ke konci sled. měsíce	od začátku roku
Děčín	76	34	34	4	41	4	2	0	2	0	724	640
Chomutov	63	9	44	5	19	5	0	0	0	0	318	5
Litoměřice	35	10	37	5	13	5	0	0	1	0	559	174
Louny	27	5	31	0	31	0	2	0	2	1	533	17
Most	20	7	72	9	56	29	2	0	1	1	378	7
Teplice	12	3	47	12	47	25	0	0	0	0	343	19
Ústí n. L.	48	13	35	11	32	10	1	1	0	0	604	27
<b>Ústecký kraj</b>	<b>281</b>	<b>81</b>	<b>300</b>	<b>46</b>	<b>239</b>	<b>78</b>	<b>7</b>	<b>1</b>	<b>6</b>	<b>2</b>	<b>3 459</b>	<b>889</b>

Účinným nástrojem podpory zaměstnávání osob se zdravotním postižením je finanční spoluúčast ÚP na zřizování vhodných pracovních pro tyto osoby vč. osob samostatně výdělečně činných. K 31. 5. 2014 bylo v rámci tohoto nástroje vytvořeno 300 pracovních míst a podpořeno 239 osob se zdravotním postižením. Od začátku roku bylo zřízeno 46 chráněných pracovních míst a umístěno 78 osob. K poslednímu dni sledovaného měsíce bylo vymezeno 3 459 míst pro 5 269 osob se zdravotním postižením. Od začátku roku se pak jednalo o 889 míst a 994 osob.

Okres	Překlenovací příspěvek		Příspěvek na zapracování		Aktivizační pracovní příležitost				Projekty ESF OP LZZ - VPP			
	počet osob SVČ		počet osob		vytvořená místa		umístění uchazeči		vytvořená místa		umístění uchazeči	
	ke konci sled. měsíce	od začátku roku	ke konci sled. měsíce	od začátku roku	ke konci sled. měsíce	od začátku roku	ke konci sled. měsíce	od začátku roku	ke konci sled. měsíce	od začátku roku	ke konci sled. měsíce	od začátku roku
Děčín	1	1	0	0	3	3	2	2	363	225	298	176
Chomutov	0	0	0	0	11	11	2	2	171	54	163	60
Litoměřice	0	0	0	0	0	0	0	0	203	146	170	132
Louny	3	1	0	0	0	0	0	0	257	202	176	145
Most	2	2	0	0	0	0	0	0	161	119	114	88
Teplice	2	1	0	0	0	0	0	0	203	162	185	147
Ústí n. L.	0	0	0	0	4	4	0	0	271	263	239	246
<b>Ústecký kraj</b>	<b>8</b>	<b>5</b>	<b>0</b>	<b>0</b>	<b>18</b>	<b>18</b>	<b>4</b>	<b>4</b>	<b>1 629</b>	<b>1 171</b>	<b>1 345</b>	<b>994</b>

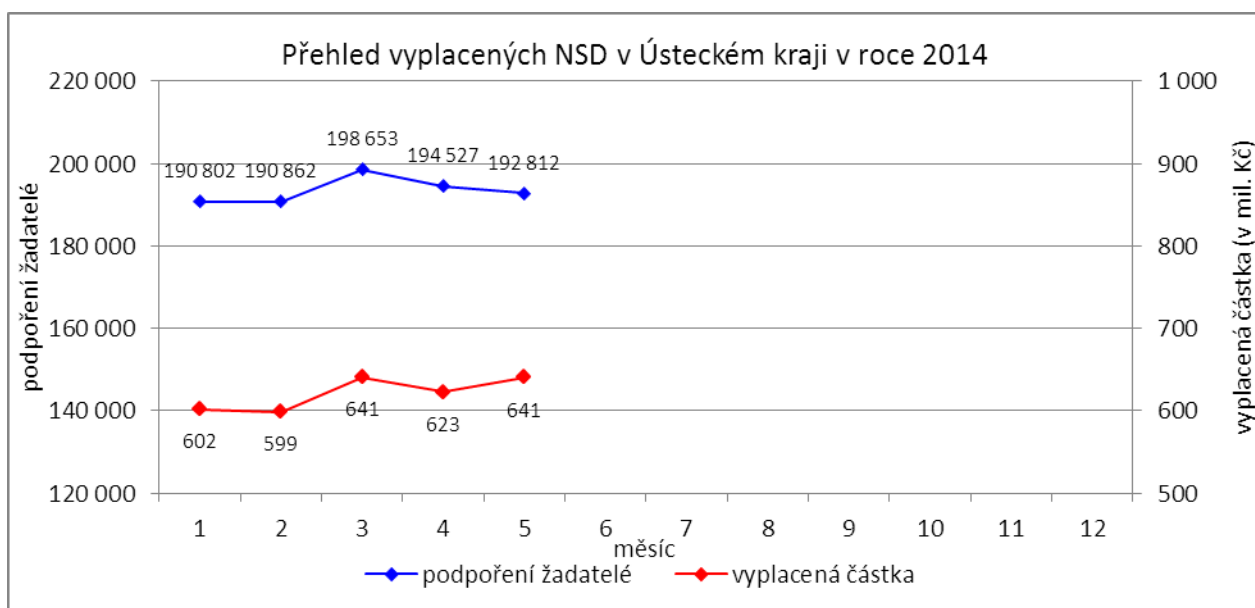
Mezi nástroje APZ jsou zařazovány i cílené programy realizované na oddělení ESF. Jedná se především o regionální individuální projekty (RIP), jejichž podrobnější rozbor je uveden v 6. kapitole. K 31. 5. 2014 bylo v rámci odborné praxe mladých do 30 let vytvořeno 737 míst a umístěno stejné množství uchazečů. Od počátku roku se jedná o podporu 547 osob. Prostřednictvím dalších cílených programů bylo ke konci měsíce vytvořeno 516 míst a podpořeno 698 osob, od začátku roku pak 205 míst a 288 osob.

Okres	Projekty ESF OP LZZ - SÚPM				Projekty ESF OP LZZ - Cílené programy				Projekty ESF OP LZZ - Odborná praxe mladých do 30 let			
	vytvořená místa		umístění uchazeči		vytvořená místa		umístění uchazeči		vytvořená místa		umístění uchazeči	
	ke konci sled. měsíce	od začátku roku	ke konci sled. měsíce	od začátku roku	ke konci sled. měsíce	od začátku roku	ke konci sled. měsíce	od začátku roku	ke konci sled. měsíce	od začátku roku	ke konci sled. měsíce	od začátku roku
Děčín	252	170	227	170	79	21	106	23	108	84	108	84
Chomutov	227	83	227	83	89	28	133	34	109	76	109	76
Litoměřice	276	101	276	101	64	30	92	51	94	72	94	72
Louny	152	151	152	151	86	27	121	42	107	82	107	82
Most	119	113	119	122	113	55	139	74	128	85	128	85
Teplice	140	140	140	140	40	19	50	29	109	83	109	83
Ústí n. L.	131	110	131	110	45	25	57	35	82	65	82	65
<b>Ústecký kraj</b>	<b>1 297</b>	<b>868</b>	<b>1 272</b>	<b>877</b>	<b>516</b>	<b>205</b>	<b>698</b>	<b>288</b>	<b>737</b>	<b>547</b>	<b>737</b>	<b>547</b>

Od loňského roku se využívá institutu zvolených rekvalifikací, kdy uchazeč sám má možnost aktivně ovlivnit zařazení do rekvalifikačního kurzu. K 31. 5. 2014 bylo v rámci zvolených rekvalifikací zařazeno 248 uchazečů o zaměstnání. Od začátku roku se takto umístilo celkem 572 osob, přičemž všechny kurzy byly hrazeny prostřednictvím ESF. Do „standardních“ rekvalifikací bylo od začátku roku zařazeno 683 uchazečů či zájemců a k poslednímu dni sledovaného měsíce bylo takto umístěno 243 osob.

Okres	Rekvalifikace		Zvolená rekvalifikace			
	umístění uchazeči		bez ESF		ESF OP LZZ	
	ke konci sled. měsíce	od začátku roku	ke konci sled. měsíce	od začátku roku	ke konci sled. měsíce	od začátku roku
Děčín	18	135	0	0	15	87
Chomutov	65	137	0	0	33	61
Litoměřice	12	29	0	0	128	142
Louny	48	98	0	0	26	46
Most	80	157	0	0	15	70
Teplice	2	44	0	0	8	64
Ústí n. L.	18	83	0	0	23	102
<b>Ústecký kraj</b>	<b>243</b>	<b>683</b>	<b>0</b>	<b>0</b>	<b>248</b>	<b>572</b>

## 5. POSKYTNUTÉ NEPOJISTNÉ SOCIÁLNÍ DÁVKY V ÚSTECKÉM KRAJI



V průběhu měsíce **května** bylo v Ústeckém kraji finančně **podpořeno 192 812 osob a vyplacená částka dosáhla bezmála 641 mil. Kč**. Největší podíl podpořených osob i vyplacených prostředků byl v rámci dávek státní sociální podpory, kdy počet uspokojených žadatelů činil 106 537 osob, a vyplacená částka dosáhla 322 mil. Kč. Množství vynaložených finančních prostředků vynaložených na dávky hmotné nouze přesáhlo 163 mil. Kč a podpořeno bylo 40 221 osob. V rámci podpory osob se zdravotním postižením byly vyplaceny dávky 46 054 žadatelům v celkové výši dosahující bezmála 156 mil. Kč. Největší množství žadatelů i vynaložených prostředků tradičně zaznamenávají na pracovištích v Teplicích, Ústí nad Labem, Mostě a Děčíně.

Tabulka č. 7 - Přehled vyplacených dávek a prostředků v rámci NSD

Aktuální měsíc	Dávky státní sociální podpory		Dávky hmotné nouze		Dávky pro osoby se ZP		
	KoP	počet	Kč	počet	Kč	počet	Kč
Děčín		11 587	33 422 241	3 451	13 537 128	5 718	20 607 568
Chomutov		7 733	21 086 054	2 870	11 379 198	3 998	14 115 593
Jirkov		3 424	28 871 852	1 150	4 780 286	0	0
Kadaň		3 237	9 311 090	1 358	5 420 615	2 200	8 235 700
Klášteřec nad Ohří		1 901	5 496 878	799	3 260 016	0	0
Libochovice		1 118	3 088 025	181	807 599	0	0
Litoměřice		4 007	13 206 705	921	3 548 770	3 944	13 037 710
Litvínov		5 652	15 312 242	2 981	11 305 055	2 059	7 794 910
Louny		5 239	15 534 722	1 594	6 618 101	2 183	8 071 800
Lovosice		1 976	6 241 240	598	2 457 818	1 942	6 509 300
Most		11 727	31 528 535	5 367	20 682 476	3 973	13 457 865
Podbořany		1 707	4 679 745	586	2 399 223	871	3 040 934
Roudnice nad Labem		2 592	8 682 675	972	4 136 177	1 643	5 256 300
Rumburk		5 304	13 497 869	1 543	6 368 334	2 592	10 530 400
Štětí		1 967	5 519 023	1 007	3 971 576	0	0
Teplice		16 085	46 861 549	5 390	21 544 172	7 652	22 302 438
Ústí nad Labem		14 997	41 728 674	7 292	31 808 305	4 653	13 834 692
Varnsdorf		3 172	8 353 217	904	3 701 663	960	2 917 400
Žatec		3 112	9 205 512	1 257	5 525 030	1 666	6 097 000
<b>Ústecký kraj</b>		<b>106 537</b>	<b>321 627 848</b>	<b>40 221</b>	<b>163 251 542</b>	<b>46 054</b>	<b>155 809 610</b>

Od začátku roku bylo celkem podpořeno **967 656 žadatelů** o některou z dávek a **vyplacená částka dosáhla téměř 3,1 mld. Kč**. Nejvíce podpořených žadatelů je v rámci dávek státní sociální podpory,

kdy od začátku roku bylo podpořeno 538 470 osob a jejich podíl tak dosáhl 56 % všech žadatelů. Množství vyplacených peněz prostřednictvím této dávky přesáhlo 1,5 mld. Kč a činilo přibližně 49 % všech uhrazených prostředků. Nejvyšší podíl podpořených osob tvoří žadatelé o dávky hmotné nouze, které v průběhu letošního roku pobralo 198 434 osob, což bylo více než 20 % všech žadatelů o dávky. Uhrazeno bylo 800 mil. Kč, tj. 26 % celkem vynaložených prostředků. Prostřednictvím dávek pro osoby se ZP bylo od začátku roku podpořeno 230 752 osob, což je přibližně 24 % všech žadatelů. Vynaložené prostředky prostřednictvím těchto dávek tvoří 25 % a celkem bylo v letošním roce uhrazeno více než 771 mil. Kč.

Od začátku roku KoP	Dávky státní sociální podpory		Dávky hmotné nouze		Dávky pro osoby se ZP	
	počet	Kč	počet	Kč	počet	Kč
Děčín	58 146	166 461 138	17 201	65 874 763	29 129	105 703 339
Chomutov	38 926	105 921 160	14 189	56 741 218	19 905	69 272 027
Jirkov	17 028	62 981 051	5 594	23 341 815	0	0
Kadaň	16 465	47 339 105	6 955	27 892 469	10 428	39 922 988
Kláštorec nad Ohří	9 476	26 763 393	3 936	15 954 305	0	0
Libochovice	5 688	15 743 877	929	3 968 573	0	0
Litoměřice	19 949	65 899 438	4 817	18 245 799	20 220	66 735 034
Litvínov	28 968	77 688 567	14 512	55 121 454	10 390	39 282 427
Louny	26 513	76 746 462	7 808	32 223 115	10 799	39 813 633
Lovosice	9 825	30 659 316	3 105	12 713 083	9 683	31 574 215
Most	60 232	160 777 474	25 673	98 770 600	19 955	67 203 551
Podbořany	8 642	23 866 402	2 748	11 397 546	4 287	14 637 334
Roudnice nad Labem	13 153	43 281 316	4 522	19 367 314	7 950	26 790 900
Rumburk	26 988	68 572 790	7 495	30 868 259	12 913	44 267 850
Štětí	9 722	27 377 125	4 992	19 516 467	0	0
Teplice	81 344	235 936 922	27 459	106 841 713	38 728	113 005 122
Ústí nad Labem	75 685	209 800 110	35 566	155 161 572	23 297	66 321 452
Varnsdorf	15 895	41 768 616	4 676	18 603 990	4 835	15 459 200
Žatec	15 825	47 229 754	6 257	27 332 750	8 233	31 172 671
<b>Ústecký kraj</b>	<b>538 470</b>	<b>1 534 814 016</b>	<b>198 434</b>	<b>799 936 805</b>	<b>230 752</b>	<b>771 161 743</b>

## 6. PROJEKTY SPOLUFINANCOVANÉ Z ESF REALIZOVANÉ NA KRP ÚSTÍ NAD LABEM

### Vzdělávejte se pro růst v Ústeckém kraji!

K 31. 5. 2014 byla ukončena realizace projektu „Vzdělávejte se pro růst v Ústeckém kraji!“. Projekt byl zaměřen na podporu podniků v určitých hospodářských oblastech, a to tak, že umožnil zaměstnavatelům získat příspěvky na vzdělávání svých zaměstnanců, což by mělo mít za důsledek růst konkurenceschopnosti podniků a tím i jejich další rozvoj, zvýšení kvalifikačního potenciálu zaměstnanců a jejich případnou uplatnitelnost na trhu práce. Současně byly po dobu vzdělávání zaměstnavateli hrazeny mzdové náklady vzdělávaných zaměstnanců. Po dobu trvání projektu bylo podáno 333 žádostí. Od 1. 6. 2012, kdy začala jeho realizace, do 31. 3. 2014, kdy byly ukončeny vzdělávací aktivity, bylo uzavřeno 283 dohod s 86 zaměstnavateli. Vzdělávacích aktivit se celkem zúčastnilo 2 012 účastníků. V průběhu projektu bylo na vzdělávací aktivity a mzdové příspěvky vyčerpáno 37, 5 mil. Kč, z čehož 17,1 mil. Kč čerpaly mzdové příspěvky a 20,4 mil. Kč vzdělávací aktivity. Z celkového rozpočtu projektu, který činil 45,5 mil. Kč, bylo vyčerpáno 38,8 mil. Kč.

### Vzdělávejte se pro růst v Ústeckém kraji II

Projekt „Vzdělávejte se pro růst v Ústeckém kraji II“, je zaměřen na podporu zaměstnavatelů s prorůstovým potenciálem a má podpořit, po provedené podstatné změně, 930 zaměstnanců. Cílem projektu je umožnit vybraným podnikům získat finanční příspěvky na vzdělávání či rekvalifikaci zaměstnanců, a to po dobu jejich vzdělávání. Od ledna 2014, kdy začal příjem žádostí, bylo přijato celkem 363 žádostí, přičemž schváleno bylo 210 žádostí. K 31. 5. 2014 bylo uzavřeno 99 dohod s 56 zaměstnavateli. Těmto dohodám odpovídá 799 účastníků vzdělávacích aktivit. Na realizaci projektu bylo k 31. 5. 2014 z celkového navýšeného rozpočtu 62,9 mil. Kč, vyčerpáno cca 2,4 mil. Kč. Realizace zmíněného projektu končí 31. 10. 2015.

### **Odborné praxe pro mladé do 30 let v Ústeckém kraji**

Projekt „Odborné praxe pro mladé do 30 let v Ústeckém kraji“ je určen mladým uchazečům o zaměstnání (do 30 let) dlouhodobě evidovaným a s minimální pracovní zkušeností. Hlavním cílem je poskytnout těmto lidem odborné dovednosti a znalosti pro výkon konkrétní profese realizované formou praxe u zaměstnavatele a začlenit se tak na trh práce. Po provedené podstatné změně projektu je plánováno takto pomoci 1 200 mladým lidem. Celkový počet zapojených lidí do projektu k 31. 5. 2014 činí 1 273 účastníků. Cílem projektu je umístit na vyhrazená pracovní místa u zaměstnavatelů alespoň 882 účastníků. K měsíci květnu bylo zprostředkováno zaměstnání celkem 737 účastníkům. Z celkového rozpočtu projektu, který po navýšení činí cca 235 mil. Kč, bylo dosud vyčerpáno cca 24,5 mil Kč.

### **Práce pro každého v Ústeckém kraji**

Projekt „Práce pro každého v Ústeckém kraji“ je zaměřen na pomoc uchazečům se základním vzděláním nebo kvalifikací, kterou již nemůžou uplatnit na trhu práce, neboť se poptávka po těchto profesích na trhu práce snížila, či dokonce zanikla. Projekt je také určen pro uchazeče, kteří byli vyučeni v oborech sice žádaných, ale individuálně neuplatnitelných tj. nikdy svou profesi nevykonávali, či nemohli vykonávat např. z důvodu zdravotního stavu, sociální zátěže či péče o děti. Realizace projektových aktivit, kterou zajišťuje dodavatel, probíhá od června 2013. Byly zrealizovány již třetí náborové uchazečů a projekt podpořil 558 účastníků z celkově plánovaných 800. Cílem projektu je umístit na pracovní trh minimálně 400 účastníků. K 30. 4. 2014 se podařilo umístit na dotovaná pracovní místa 168 účastníků projektu a na nedotovaná pracovní místa 64 osob. Projekt tak pomohl najít práci již 232 lidem. Z celkového rozpočtu projektu, který činí cca 53,5 mil. Kč, bylo dosud vyčerpáno cca 13 mil. Kč.

### **Sociálně vyloučené lokality Ústeckého kraje**

Projekt „Sociálně vyloučené lokality Ústeckého kraje“ je zaměřen na nezaměstnané osoby pocházející ze sociálně vyloučených lokalit Ústeckého kraje. Cílem projektu je pomoci lidem právě z těchto lokalit prostřednictvím projektových aktivit, mezi které patří individuální a skupinové poradenství, motivace a aktivizace, rekvalifikace, pracovní asistence včetně doprovodů na pracovní pohovory a zprostředkování podporovaného zaměstnání s využitím pracovní asistence ještě po dobu několika prvních týdnů na novém pracovišti. Podpořeno bude v rámci projektu celkem 800 uchazečů, z nichž minimálně 400 osob bude umístěno na trh práce. Celkový rozpočet projektu byl podstatnou změnou projektu navýšen o 40 mil Kč a nyní činí cca 101 mil Kč, z toho bylo zatím vyčerpáno cca 2 mil. Kč. V květnu 2014 proběhly individuální vstupy do projektu a celkem již bylo zapojeno cca 290 účastníků ze všech lokalit. Dále bylo zrealizováno cca 472 individuálních poradenství za celou dobu realizace projektu. Nově byly otevřeny 3 informačně poradenská centra a to v lokalitě Děčíně, Bílině a ve Vejprtech. V rámci projektu probíhají dle harmonogramu aktivizačně motivační školení, kterých se již zúčastnilo cca 200 účastníků. V tomto měsíci též bylo podpořeno první nově vytvořené pracovní místo v lokalitě Litvínov.

### **Práce bez překážek**

Od září 2012, kdy začala realizace projektu dodavatelem, bylo v rámci tohoto projektu podpořeno 724 uchazečů o zaměstnání. Účastníci prošli aktivitami, mezi které patřila motivace a pracovní asistence, diagnostika a poradenství, finanční a funkční gramotnost, rekvalifikace, které probíhali i přímo u zaměstnavatelů s ohledem na bydliště účastníků projektu. Vzhledem k tomu, že vypršela smlouva o poskytování služeb, došlo dne 31. 5. 2014 k uzavření všech informačně poradenských center, kde probíhalo poradenství a některé další klíčové aktivity projektu. K výše uvedenému datu byly dokončeny všechny aktivity včetně aktivity „Rekvalifikace“. Dosud se podařilo do zaměstnání umístit 275 účastníků na dotovaná pracovní místa a 140 na nedotovaná pracovní místa. Prostřednictvím projektu bylo tak zaměstnáno již 415 účastníků. Z celkového rozpočtu projektu cca 63 mil. Kč je vyčerpáno cca 46,65 mil. Kč. Realizace projektu končí 31. 7. 2014.

### **Restart na druhou v Ústeckém kraji**

Projekt Restart na druhou v Ústeckém kraji je zacílen na pomoc zaměstnancům, kterým hrozí ztráta zaměstnání nebo jsou již ve výpovědní lhůtě, a to zejména z důvodu organizačních změn. V průběhu měsíce května byla zapojena další přibližně dvacet nových účastníků. Celkově tak do projektu již vstoupilo 190 lidí. Z jednotlivých modulů školení, která jsou pro účastníky připravena v oblasti pracovního práva, psychologie, finanční gramotnosti a soft skills, bylo do konce května 2014 vydáno 360 osvědčení úspěšným absolventům.

V průběhu měsíce května jeden účastník dokončil úspěšně rekvalifikaci na řidičské oprávnění typu C. Do konce května 2014, projekt pomohl ke znovuzapojení do pracovního procesu více než sedmdesátce účastníků, z nichž 33 bylo umístěno na dotovaná pracovní místa. Pro dalších třináct účastníků jsou již se zaměstnavateli předjednána pracovní místa s nástupy v průběhu června 2014. Z celkového rozpočtu 49,2 mil. Kč bylo dosud vyčerpáno cca 4 mil. Kč.

## 7. VEŘEJNÁ SLUŽBA REALIZOVANÁ V ÚSTECKÉM KRAJI

S účinností od 6. 2. 2013 byla zrušena povinnost nástupu na veřejnou službu a v současné době je pouze na vůli uchazeče, zda ji bude vykonávat. V průběhu měsíce května nastoupili v kraji na veřejnou službu 4 uchazeči a 5 osob ji ukončilo. K poslednímu dni sledovaného měsíce tak bylo aktivně zařazeno na výkon veřejné služby **24 uchazečů** o zaměstnání, přičemž nejvíce (13) na kontaktním pracovišti ve Štětí.

Tabulka č. 8 - Realizace veřejné služby

KoP	Počet vykonavatelů veřejné služby - KrP Ústí nad Labem			
	ke konci min. měsíce	nové nástupy	ukončení	ke konci sled. měsíce
Děčín	0	0	0	0
Chomutov	0	0	0	0
Jirkov	0	0	0	0
Kadaň	0	0	0	0
Kláštorec nad Ohří	0	0	0	0
Libochovice	1	0	0	1
Litoměřice	1	1	1	1
Litvínov	0	0	0	0
Louny	5	0	0	5
Lovosice	0	1	0	1
Most	0	0	0	0
Podbořany	0	0	0	0
Roudnice nad Labem	4	2	4	2
Rumburk	0	0	0	0
Štětí	13	0	0	13
Teplice	0	0	0	0
Ústí nad Labem	0	0	0	0
Varnsdorf	0	0	0	0
Žatec	1	0	0	1
<b>Ústecký kraj</b>	<b>25</b>	<b>4</b>	<b>5</b>	<b>24</b>

## 8. AKTIVITY EURES PORADCE V ÚSTECKÉM KRAJI

V měsíci květnu EURES poradkyně prováděla pravidelné aktualizace volných pracovních míst dle vymezené odpovědnosti, vedla individuální pohovory s uchazeči o zaměstnání v zahraničí i zaměstnavateli.

**6. 5. 2014** proběhla **přednáška EURES** v rámci projektu ESF pro mladé do 30 let v Ústí nad Labem.

**12. 5. 2014** se konal na ÚP ČR KoP v Ústí nad Labem **poradenský den pro uchazeče o práci v SRN**, kdy probíhaly individuální pohovory zájemců s EURES poradkyní Ramonou Zimmermann z Agentur für Arbeit Pirna. Poradenství bylo poskytnuto 5 uchazečům. Toto individuální poradenství se koná pravidelně jednou za měsíc.

**13. 5. 2014** se EURES poradkyně zúčastnila **jednání zástupců EURES Triregio** s ředitelkou Krajské hospodářské komory Ústeckého kraje o budoucí možné spolupráci. Činnost a aktivity EURES Tiregia představil také koordinátor Sebastian Klähn a pan Jiří Cingr za ČMKOS.

**14. -16. 5. 2014** se ve švédském Malmö konala **konference pro EURES** poradce z příhraničních regionů EU/EHP. Hlavním tématem byla nezaměstnanost mladých a výměna zkušeností poradců z 9 partnerství EURES T, prezentace projektů, které se snaží pracovat s touto ohroženou skupinou.

**23. 5. 2014** proběhlo v Ústí nad Labem **školení nových kontaktních osob EURES** z 8 vybraných KoPů Ústeckého kraje. Byli seznámeni s českým i evropským EURES portálem, nejčastějšími dotazy klientů, různými způsoby řešení problémů uchazečů, byla nastavena spolupráce s EURES poradkyní.

**27. 5. 2014** se EURES poradkyně zúčastnila **mezinárodního veletrhu Career Day - Universita Apertá** v italské Padově. EURES ČR nabízel uchazečům volná pracovní místa a stáže ve firmách, kdy zaměstnavatelé požadovali rodilé mluvčí nebo výbornou znalost cizích jazyků. Proběhla také prezentace životních a pracovních podmínek v ČR. Veletrhu se zúčastnilo kolem 2 tisíc zájemců o práci v zahraničí, český stánek EURES navštívilo 86 zájemců o práci v ČR.

**29. 5. 2014** proběhl další poradenský den s názvem „**Pravda a mýty o práci v SRN**“, kdy jsou uchazečům představeny služby EURES a přiblíženy životní a pracovní podmínky v SRN, respektive v saském příhraničí.

V měsíci **květnu 2014** pokračoval zájem uchazečů o práci v EU/EHP a také o informace týkající se životních a pracovních podmínek zejména v SRN, Rakousku, Nizozemsku, Velké Británii, Španělsku, ve skandinávských zemích nebo Itálii. Během tohoto měsíce došlo k celkem 288 kontaktům se zájemci o zaměstnání, resp. se zaměstnavateli (21), a to formou osobní návštěvy (24), telefonického rozhovoru (127) a e-mailové korespondence (116), v rámci výše zmíněných skupinových přednášek (3) potom byly poskytnuty informace o službách EURES 90 zájemcům. 8 kontaktních osob EURES na úrovni okresů nahlásilo za měsíc květen vyřízení celkem 33 informačních požadavků služby EURES. Pokračuje zájem absolventů o informace o práci, studiu, stážích nebo jiném uplatnění v zahraničí, trvá zájem studentů o letní sezónní práce. Největší počet dotazů se týká problematiky hledání volných míst, plateb sociálního a zdravotního pojištění, daňové problematiky, rodinných dávek a problémů zasahujících do oblasti pracovních právních sporů.

## **9. KONTROLNÍ A INSPEKČNÍ ČINNOST NA KRP ÚSTÍ NAD LABEM**

Kontrolní a inspekční činnost je prováděna na základě schválených plánů dle jednotlivých agend, či na základě přijatých podnětů. Referát specializovaných kontrol Krajské pobočka v Ústí nad Labem provádí:

- ✓ následné veřejnosprávní kontroly,
- ✓ kontroly podle zákona o státní sociální podpoře
- ✓ inspekce poskytování sociálních služeb
- ✓ kontroly průměrného čistého měsíčního výdělku.

Dále pracovnice referátu spolupracují s útvarem zaměstnanosti při kontrole investičních pobídek.

**Podle zákona č. 320/2001 Sb., o finanční kontrole** - tzv. veřejnosprávní kontroly. Při výkonu těchto kontrol jsou dodržována procesní pravidla daná zákonem č. 255/2012 Sb., o kontrole (kontrolní řád), který vstoupil v účinnost od 1. ledna 2014. V dubnu 2014 bylo zahájeno 19 kontrol, ukončeno bylo 18 kontrol.

Pro potřeby oddělení zaměstnanosti na krajské pobočce a pro podporu rozhodování o poskytnutí příspěvků z APZ na kontaktních pracovištích, je zpracován přehled „Rekapitulace výsledků následných veřejnosprávních kontrol“ za měsíc květen, kde jsou uvedeny úkony provedené v tomto měsíci. Rekapitulace obsahuje následné veřejnosprávní kontroly, které byly u příjemců veřejné finanční podpory bez zjištění, dále pak i kontroly, kde bylo zjištěno porušení dohod s popisem jejich porušení.

V uvedeném období byly zaslány 3 výzvy k vrácení finančních prostředků příjemcem finanční podpory v celkové výši 96 978,00 Kč. Na finanční úřad byla předána 1 dohoda pro podezření na porušení rozpočtové kázně a 1 kontrolní zjištění bylo předáno orgánům činným v trestním řízení pro podezření na možné spáchání trestného činu.

**Podle zákona č. 117/1995 Sb., o státní sociální podpoře** bylo zahájeno 63 kontrol a ukončeno 49 kontrol. Z těchto provedených kontrol byly vyčísleny přeplatky na výplatách dávek státní sociální podpory v celkové výši 213 574,00 Kč.

**Inspekce poskytování sociálních služeb** - v uvedeném období bylo zahájeno 5 inspekcí poskytování sociálních služeb a 3 byly ukončeny. Ve 2 případech došlo k zahájení správního řízení o uložení pokuty v celkové výši 7 000,00 Kč.

**Podle zákona č. 435/2004 Sb., o zaměstnanosti** byly provedeny 2 kontroly průměrného měsíčního čistého výdělku.



## 10. PODPORA ODBORNÉHO VZDĚLÁVÁNÍ ZAMĚSTNANCŮ

Úřad práce ČR, Krajská pobočka v Ústí nad Labem se podílí na realizaci projektu „Podpora odborného vzdělávání zaměstnanců“. Projekt je realizován v období 1. 12. 2013 - 31. 8. 2015 v rámci Operačního programu Lidské zdroje a zaměstnanost a navazuje na sérii projektů, které jsou v ČR realizovány od roku 2009 s cílem podpořit odborný rozvoj zaměstnanců.

Projekt je určen zaměstnavatelům, případně osobám samostatně výdělečně činným, kteří i přes negativní vývoj aktuální ekonomické situace mají na trhu stabilní pozici s možností přechodu k růstu. Projekt umožní získat vybraným podnikům finanční příspěvky na vzdělávací aktivity nebo rekvalifikace svých zaměstnanců. Současně budou zaměstnavateli uhrazeny mzdové náklady vzdělávaných zaměstnanců, a to po celou dobu jejich vzdělávání. Podmínkou vstupu do projektu je výše tržeb zaměstnavatele nebo osoby samostatně výdělečně činné, která v meziročním srovnání nesmí zaznamenat pokles vyšší než 5 %.

Úřad práce ČR, Krajská pobočka v Ústí nad Labem dosud přijala 25 žádostí od 10 zaměstnavatelů nebo osob samostatně výdělečně činných pro 553 zaměstnanců/osob samostatně výdělečně činných. Z uvedeného počtu bylo schváleno 19 žádostí pro 523 zaměstnanců/osob samostatně výdělečně činných.

## 11. ZAHRANIČNÍ ZAMĚSTNANOST V ÚSTECKÉM KRAJI

Tabulka č. 9 - Přehled zahraniční zaměstnanosti i nezaměstnanosti

Zaměstnanost zahraničních občanů		Ústecký kraj	Děčín	Chomutov	Litoměřice	Louny	Most	Teplice	Ústí n. L.
Povolení k zaměstnání	Vydaná a prodloužená	36	1	8	11	6	0	7	3
	Skončení platnosti	26	2	4	14	2	1	0	3
z toho pro členy družstev (podle § 89 ZoZ)	Vydaná a prodloužená	0	0	0	0	0	0	0	0
	Skončení platnosti	0	0	0	0	0	0	0	0
z toho pro společníky obchodních společností (podle § 89 ZoZ)	Vydaná a prodloužená	4	0	0	0	0	0	4	0
	Skončení platnosti	0	0	0	0	0	0	0	0
z toho pro sezónní pracovníky (podle § 96 ZoZ)	Vydaná a prodloužená	0	0	0	0	0	0	0	0
	Skončení platnosti	0	0	0	0	0	0	0	0
Informační karty cizinců, kteří nepotřebují povolení k zaměstnání	Ohlášené zahájení	69	10	7	8	2	5	28	9
	Ohlášené ukončení	43	6	5	9	2	3	15	3
Informační karty občanů EU/EHP a Švýcarska a rodinných příslušníků	Ohlášené zahájení	1 271	52	73	221	826	21	46	32
	Ohlášené ukončení	951	15	79	134	687	6	14	16
<b>Nezaměstnanost zahraničních občanů</b>									
Počet evidovaných uchazečů z řad občanů EU/EHP a Švýcarska		804	89	142	61	115	101	116	180
z toho s nárokem na podporu v nezaměstnanosti		108	14	21	13	15	12	19	14
Počet evidovaných uchazečů z řad občanů „třetích zemí“		664	69	89	77	58	59	136	176
z toho s nárokem na podporu v nezaměstnanosti		170	29	11	44	6	11	19	50

V průběhu května bylo v Ústeckém kraji vydáno 36 povolení k zaměstnání, přičemž nejvíce (11) připadalo na okres Litoměřice. Ve stejném období skončila platnost 26 povolení, nejvíce z nich (14) bylo také v okrese Litoměřice. Ve sledovaném měsíci podali žadatelé na ÚP v kraji 1 340 informačních karet o zahájení zaměstnání, z čehož bylo 1 271 z EU/EHP i Švýcarska a 69 ze „třetích zemí“. Za stejnou dobu ukončilo výkon zaměstnání 994 zahraničních zaměstnanců, přičemž 951 bylo z EU/EHP či Švýcarska a 43 ze „třetích zemí“.

V evidenci kontaktních pracovišť v Ústeckém kraji bylo k 31. 5. 2014 evidováno 1 468 zahraničních občanů, přičemž 804 bylo z řad občanů EU/EHP i Švýcarska a 664 cizinců ze „třetích zemí“. Nejvíce cizinců evidovali v okrese Ústí nad Labem (356).

## 12. PŘÍLOHY - PODÍL NEZAMĚSTNANÝCH V OBCÍCH ÚSTECKÉHO KRAJE K 31. 5. 2014

Tabulka č. 10 - Podíl nezaměstnaných dle obcí

Obec	Kód obce	Uchazeči celkem	Obyvatelstvo 15-64 let	PN (v %)
Bílence	562980	24	179	13,41
Blatno	562998	17	332	5,12
Březno	563013	101	882	11,11
Černovice	563021	23	377	6,10
Droužkovice	563056	37	568	6,34
Hora Svatého Šebestiána	563064	24	217	11,06
Hrušovany	563072	45	383	11,75
Chomutov	562971	4 053	33 577	11,87
Kalek	563111	14	170	8,24
Křimov	563161	30	265	10,94
Málkov	563200	37	542	6,64
Místo	563242	25	321	7,79
Nezabylice	546160	9	144	6,25
Spořice	563340	74	1 027	7,21
Údlice	563382	52	812	6,28
Všehrady	563471	10	108	8,33
Výsluní	563498	16	301	5,32
<b>KoP Chomutov</b>		<b>4 591</b>	<b>40 205</b>	<b>11,23</b>
Boleboř	563005	12	170	7,06
Jirkov	563099	2 125	14 380	14,48
Otvice	563277	33	442	7,24
Pesvice	546062	6	94	5,32
Strupčice	563358	41	589	6,79
Vrskmaň	563463	23	209	10,53
Všestudy	563480	11	139	7,91
Vysoká Pec	563501	55	714	7,28
<b>KoP Jirkov</b>		<b>2 306</b>	<b>16 737</b>	<b>13,48</b>
Chbany	563081	70	441	15,42
Kadaň	563102	1 324	12 200	10,23
Kovářská	563137	68	800	8,25
Kryštofovy Hamry	563315	9	72	12,50
Libědice	563188	25	173	12,14
Loučná pod Klínovcem	546518	8	65	10,77
Mašťov	563218	32	398	8,04
Měděnec	563226	5	92	5,43
Pětipsy	563293	18	137	11,68
Račetice	546071	20	292	6,51
Radonice	563323	95	795	11,95
Rokle	563331	39	195	19,49
Vejprty	563404	235	2 108	10,96
Veliká Ves	563412	23	215	10,23
Vilémov	563439	28	422	6,40
<b>KoP Kadaň</b>		<b>1 999</b>	<b>18 405</b>	<b>10,35</b>
Domašín	563048	13	127	10,24
Klášterec nad Ohří	563129	1 102	10 556	10,37
Okounov	563269	21	226	9,29
Perštejn	563285	57	775	7,35
<b>KoP Klášterec nad Ohří</b>		<b>1 193</b>	<b>11 684</b>	<b>10,15</b>

Obec	Kód obce	Uchazeči celkem	Obyvatelstvo 15-64 let	PN (v %)
Bířany u Loun	542547	12	199	6,03
Brodec	546895	1	54	1,85
Břvany	566063	26	229	9,61
Cítoliby	542571	65	682	8,80
Černčice	542628	74	927	7,55
Dobroměřice	546861	87	964	8,51
Domoušice	566152	54	429	11,42
Hříškov	566195	28	254	10,24
Hřivice	566217	31	427	7,26
Chlumčany	566233	26	383	6,53
Chožov	566241	60	407	13,76
Chraberce	546429	5	92	5,43
Jimlín	546011	55	582	9,11
Koštice	566284	44	424	9,43
Kozly	530557	14	96	12,50
Lenešice	566322	106	968	10,02
Libčeves	566349	77	681	10,28
Líšňany	546879	25	304	7,57
Louny	565971	1 355	12 609	10,20
Nová Ves	542636	6	76	7,89
Obora	542580	10	275	3,64
Opočno	542555	9	86	10,47
Panenský Týnec	566535	16	312	5,13
Peruc	566551	138	1 457	8,85
Pnětluky	566578	25	252	9,92
Počedělice	566586	15	182	7,69
Postoloprty	566624	533	3 363	15,25
Raná	566659	15	182	6,59
Ročov	566667	29	397	6,55
Slavětín	566713	37	345	10,72
Smolnice	566721	17	275	5,82
Toužetín	566829	30	203	14,29
Úherce	546178	2	51	3,92
Veltěže	566896	38	276	13,41
Vinařice	566918	16	159	9,43
Vrbno nad Lesy	566926	11	130	7,69
Vršovice	546887	15	173	7,51
Výškov	566951	36	342	10,53
Zbrašín	566977	20	216	8,33
Želkovice	530565	6	67	7,46
Žerotín	543012	16	131	12,21
<b>KoP Louny</b>		<b>3 185</b>	<b>29 661</b>	<b>10,16</b>
Blatno	566004	30	368	7,88
Bířany	566021	75	651	11,21
Krásný Dvůr	566306	48	497	9,05
Kryry	566314	146	1 609	8,58
Lubenec	566438	102	972	9,57
Nepomyšl	566501	37	251	12,75
Očihov	566527	28	261	10,73
Petrohrad	566560	54	435	11,72
Podbořanský Rohozec	566608	11	90	10,00
Podbořany	566616	431	4 314	9,39
Vroutek	566934	144	1 295	10,27
<b>KoP Podbořany</b>		<b>1 106</b>	<b>10 743</b>	<b>9,64</b>

Obec	Kód obce	Uchazeči celkem	Obyvatelstvo 15-64 let	PN (v %)
Bílina	567451	1 242	11 621	10,21
Bořislav	567469	12	276	4,35
Bystřany	567477	87	1 255	6,85
Bžany	567485	36	595	5,71
Dubí	567507	615	5 480	10,89
Duchcov	567515	647	5 695	10,90
Háj u Duchcova	567523	41	794	4,91
Hostomice	567531	97	878	10,48
Hrob	567558	86	1 364	6,16
Hrobčice	567566	61	756	7,67
Jeníkov	567582	59	653	8,88
Kladruby	567604	11	253	4,35
Kostomlaty pod Milešovkou	567612	30	587	4,77
Koštany	567621	222	2 108	10,06
Krupka	567639	967	9 232	10,14
Lahošť	567647	34	417	7,43
Ledvice	567655	45	379	11,87
Lukov	546909	10	102	9,80
Měrunice	567698	13	238	5,04
Mikulov	567701	7	150	4,67
Modlany	567710	51	702	6,98
Moldava	567728	22	134	15,67
Novosedlice	567752	162	1 536	10,29
Ohnič	567761	38	499	7,62
Osek	567779	230	3 280	6,68
Proboštov	567787	163	1 880	8,40
Rtyně nad Bílinou	567809	45	581	7,57
Srbice	567833	18	235	7,66
Světec	567841	38	693	4,91
Teplice	567442	3 513	33 242	10,24
Újezdeček	567850	74	648	11,11
Zabrušany	567868	72	777	9,14
Žalany	567876	13	369	3,52
Žim	567884	8	117	6,84
<b>KoP Teplice</b>		<b>8 769</b>	<b>87 526</b>	<b>9,67</b>
Bitoveves	565997	43	292	13,70
Blažim	566012	25	190	12,11
Čeradice	530581	29	198	14,14
Deštnice	566128	12	122	9,02
Holedeč	566187	36	400	8,50
Liběšice	566357	62	525	10,86
Libočany	530590	16	378	3,70
Libořice	566381	25	242	10,33
Lipno	566403	32	361	8,59
Lišany	566411	19	105	18,10
Měcholupy	566454	115	694	16,28
Nové Sedlo	566519	56	377	14,85
Staňkovice	543128	73	624	11,54
Tuchořice	566853	42	480	8,13
Velemyšleves	566870	42	217	17,05
Zálužice	530603	5	52	9,62
Žatec	566985	1 458	12 978	10,75
Žiželice	567019	41	307	13,03
<b>KoP Žatec</b>		<b>2 131</b>	<b>18 542</b>	<b>11,00</b>

Obec	Kód obce	UoZ	Obyvatelstvo	PN (v %)
Budyně nad Ohří	564656	172	1 423	11,74
Černiv	564699	13	122	10,66
Evaň	564834	23	177	12,99
Chotěšov	564940	25	319	7,84
Klapý	565024	20	328	5,49
Křesín	565075	27	227	11,89
Libochovice	565164	251	2 292	10,73
Lkáň	546691	15	133	11,28
Martiněves	565253	53	508	10,04
Mšené-lázně	565318	129	1 159	10,96
Přestavky	565474	20	179	10,61
Radovesice	565521	28	299	9,36
Sedlec	546721	13	145	8,28
Slatina	565601	26	186	13,98
Žabovřesky nad Ohří	565938	15	168	8,93
<b>KoP Libochovice</b>		<b>830</b>	<b>7 665</b>	<b>10,59</b>
Bohušovice nad Ohří	564591	138	1 728	7,87
Brňany	564613	22	322	6,83
Brozany nad Ohří	564621	75	878	8,43
Býčkovice	546780	30	210	14,29
Dolánky nad Ohří	553646	14	173	8,09
Hlinná	564842	12	173	6,36
Horní Řepčice	546763	8	64	12,50
Chudoslavice	546810	5	109	4,59
Kamýk	546771	5	97	5,15
Křešice	565083	89	942	9,45
Libochovany	565156	32	398	8,04
Litoměřice	564567	1 269	16 284	7,65
Malíč	542491	11	117	9,40
Michalovice	542521	6	104	5,77
Miřejovice	530506	9	151	5,96
Mlékojedy	565296	18	156	11,54
Píšťany	542539	17	145	11,72
Ploskovice	565393	20	301	6,64
Polepy	565431	103	932	10,73
Staňkovice	546828	5	42	11,90
Terezín	565717	175	1 974	8,76
Travčice	565741	30	424	7,08
Trnovany	542407	17	234	7,26
Třebošín	565792	45	378	11,90
Velké Žernoseky	565857	34	336	10,12
Vrutice	565911	22	197	11,17
Žalhostice	565946	30	350	8,57
Žitenice	565962	89	1 070	8,32
<b>KoP Litoměřice</b>		<b>2 330</b>	<b>28 289</b>	<b>8,12</b>
Drahobuz	564770	19	175	10,86
Hoštka	564877	128	1 158	10,88
Chotiněves	564966	4	149	2,68
Levín	565105	9	86	10,47
Liběšice	565121	107	1 090	9,72
Lovečkovice	565211	39	362	10,77
Račice	565482	16	214	7,48
Rochov	565547	6	67	8,96
Snědovice	565610	36	541	6,65
Štětí	565709	778	6 094	12,54
Úštěk	565814	256	1 962	12,84
<b>KoP Štětí</b>		<b>1 398</b>	<b>11 898</b>	<b>11,57</b>

Obec	Kód obce	Uchazeči celkem	Obyvatelstvo 15-64 let	PN (v %)
Čížkovice	564711	93	940	9,68
Děčany	564729	31	234	12,82
Dlažkovice	564737	8	68	11,76
Chodovlice	564931	5	104	4,81
Chotiměř	564958	17	203	8,37
Jenčice	505528	20	234	8,55
Keblice	565016	23	239	9,62
Lhotka nad Labem	565113	13	320	3,44
Lovosice	565229	618	5 683	10,61
Lukavec	565237	32	280	11,07
Malé Žernoseky	565245	41	475	8,63
Podsedice	565415	30	418	7,18
Prackovice nad Labem	565458	41	411	9,98
Siřejovice	565598	13	191	6,81
Sulejovice	565695	33	577	5,72
Třebenice	565768	96	1 332	7,13
Třebívlice	565776	57	605	9,42
Úpohlavy	565806	13	171	7,60
Velemín	565849	97	1 037	9,16
Vchynice	565865	15	218	6,88
Vlastislav	565873	11	111	9,91
Vrbičany	565903	24	220	10,45
<b>KoP Lovosice</b>		<b>1 331</b>	<b>14 071</b>	<b>9,28</b>
Bechlín	564575	72	858	8,16
Brzánky	546755	9	53	15,09
Bříza	564648	25	309	7,77
Ctiněves	564672	18	200	9,00
Černěves	546852	10	151	6,62
Černouček	542423	13	201	6,47
Dobříň	564745	26	372	6,72
Doksany	564753	16	250	6,40
Dušníky	564818	22	297	7,41
Horní Beřkovice	564851	36	596	6,04
Hrobce	564893	46	442	10,41
Chodouny	564923	58	434	13,36
Kleneč	565032	33	343	9,62
Kostomlaty pod Řípem	565059	47	301	15,61
Krabčice	565067	42	562	7,30
Kyškovice	565091	11	181	6,08
Libkovic pod Řípem	565148	43	357	11,20
Libotenice	565172	31	304	10,20
Mnetěš	565300	24	387	6,20
Nové Dvory	565342	20	265	7,55
Oleško	542440	7	58	12,07
Račiněves	565491	33	388	8,25
Roudnice nad Labem	565555	733	8 543	8,53
Straškov-Vodochody	565679	78	698	10,89
Vědomice	565831	40	577	6,93
Vražkov	565881	21	302	6,95
Vrbice	565890	35	341	10,26
Záluží	542482	16	115	13,91
Židovice	565954	27	246	10,98
<b>KoP Roudnice nad Labem</b>		<b>1 592</b>	<b>18 131</b>	<b>8,69</b>

Obec	Kód obce	Uchazeči celkem	Obyvatelstvo 15-64 let	PN (v %)
Brandov	567078	9	175	5,14
Český Jiřetín	567108	4	52	7,69
Hora Svaté Kateřiny	567167	27	293	9,22
Horní Jiřetín	567175	181	1 473	12,22
Klíný	567191	6	76	7,89
Litvínov	567256	2 482	16 705	14,68
Lom	567264	387	2 642	14,65
Louka u Litvínova	567272	75	501	14,77
Mariánské Radčice	567302	44	338	13,02
Meziboří	567311	406	3 170	12,65
Nová Ves v Horách	567329	26	327	7,65
<b>KoP Litvínov</b>		<b>3 647</b>	<b>25 752</b>	<b>14,01</b>
Bečov	567043	184	1 108	16,61
Bělušice	567051	21	164	12,80
Braňany	567060	92	935	9,84
Havraň	567141	36	494	7,29
Korozluky	567221	9	136	6,62
Lišnice	567248	15	159	9,43
Lužice	567281	26	438	5,94
Malé Březno	567299	15	171	8,77
Most	567027	6 046	46 583	12,87
Obrnice	567337	284	1 537	18,35
Patokryje	567345	31	324	9,57
Polerady	567353	11	181	6,08
Skršín	567361	15	166	9,04
Volevčice	546437	7	66	10,61
Želenice	567426	35	343	10,20
<b>KoP Most</b>		<b>6 827</b>	<b>52 805</b>	<b>12,83</b>
Dolní Zálezly	567931	27	368	7,07
Habrovany	567957	10	157	5,73
Homole u Panny	567973	22	234	9,40
Chabařovice	568007	220	1 708	12,65
Chlumec	568015	231	3 129	7,29
Chuderov	568023	62	702	8,83
Libouchec	568058	129	1 245	10,12
Malé Březno	568091	35	360	8,89
Malečov	568104	44	544	7,90
Petrovice	568147	48	650	7,23
Povrly	568155	156	1 530	9,54
Přestanov	530620	21	279	7,53
Ryjice	546186	16	127	12,60
Řehlovice	568201	76	944	7,63
Stebno	546925	27	320	8,44
Tašov	568287	9	105	7,62
Telnice	568295	36	499	7,21
Tisá	568309	46	641	7,18
Trmice	553697	435	2 131	20,23
Ústí nad Labem	554804	8 398	62 407	13,26
Velké Březno	568350	128	1 460	8,63
Velké Chvojno	555223	53	605	8,76
Zubrnice	568384	14	162	8,64
<b>KoP Ústí nad Labem</b>		<b>10 243</b>	<b>80 307</b>	<b>12,56</b>

Obec	Kód obce	Uchazeči celkem	Obyvatelstvo 15-64 let	PN (v %)
Arnoltice	562343	40	274	14,23
Benešov nad Ploučnicí	562351	299	2 552	11,32
Bynovec	544647	13	196	6,63
Česká Kamenice	562394	422	3 603	11,35
Děčín	562335	3 790	32 875	11,16
Dobkovice	562408	51	458	11,14
Dobrná	545783	20	317	5,68
Dolní Habartice	545856	34	389	8,48
Františkov nad Ploučnicí	545899	22	287	7,67
Heřmanov	562483	41	343	11,95
Horní Habartice	545929	32	276	11,59
Hřensko	562513	10	218	4,59
Huntířov	562521	47	546	8,42
Janov	544680	20	201	9,45
Janská	530395	18	146	12,33
Jetřichovice	562556	20	273	6,96
Jílové	562564	323	3 585	8,90
Kámen	546453	12	145	7,59
Kunratice	546330	26	165	15,15
Kytlice	562645	20	352	5,40
Labská Stráň	544701	15	160	9,38
Ludvíkovice	546496	41	609	6,24
Malá Veleň	562700	27	303	8,25
Mašovice	562718	42	613	6,69
Markvartice	545678	40	470	7,66
Merboltice	545791	19	123	14,63
Růžová	566900	27	328	8,23
Srbská Kamenice	546348	10	154	6,49
Starý Šachov	545538	9	147	6,12
Těchlovice	555193	33	374	8,29
Valkeřice	562874	32	280	11,43
Velká Bukovina	562891	22	317	6,94
Verneřice	562921	89	772	11,40
Veselé	562939	15	219	6,85
<b>KoP Děčín</b>		<b>5 681</b>	<b>52 070</b>	<b>10,58</b>
Dolní Poustevna	562441	125	1 271	9,68
Doubice	530417	3	68	4,41
Jiříkov	562581	306	2 592	11,54
Krásná Lípa	562611	242	2 254	10,56
Lipová	562661	25	414	6,04
Lobendava	545708	28	261	10,34
Mikulášovice	562751	157	1 493	10,31
Rumburk	562777	656	7 672	8,34
Staré Křečany	562823	104	862	11,60
Šluknov	562858	506	3 799	12,87
Velký Šenov	562912	139	1 323	10,28
Vilémov	562947	42	646	6,19
<b>KoP Rumburk</b>		<b>2 333</b>	<b>22 655</b>	<b>10,04</b>
Dolní Podluží	562432	67	828	7,73
Horní Podluží	562505	41	543	7,37
Chřibská	562530	98	972	9,88
Jiřetín pod Jedlovou	562572	50	433	11,09
Rybniště	562793	52	460	11,09
Varnsdorf	562882	1 161	10 604	10,49
<b>KoP Varnsdorf</b>		<b>1 469</b>	<b>13 840</b>	<b>10,20</b>