



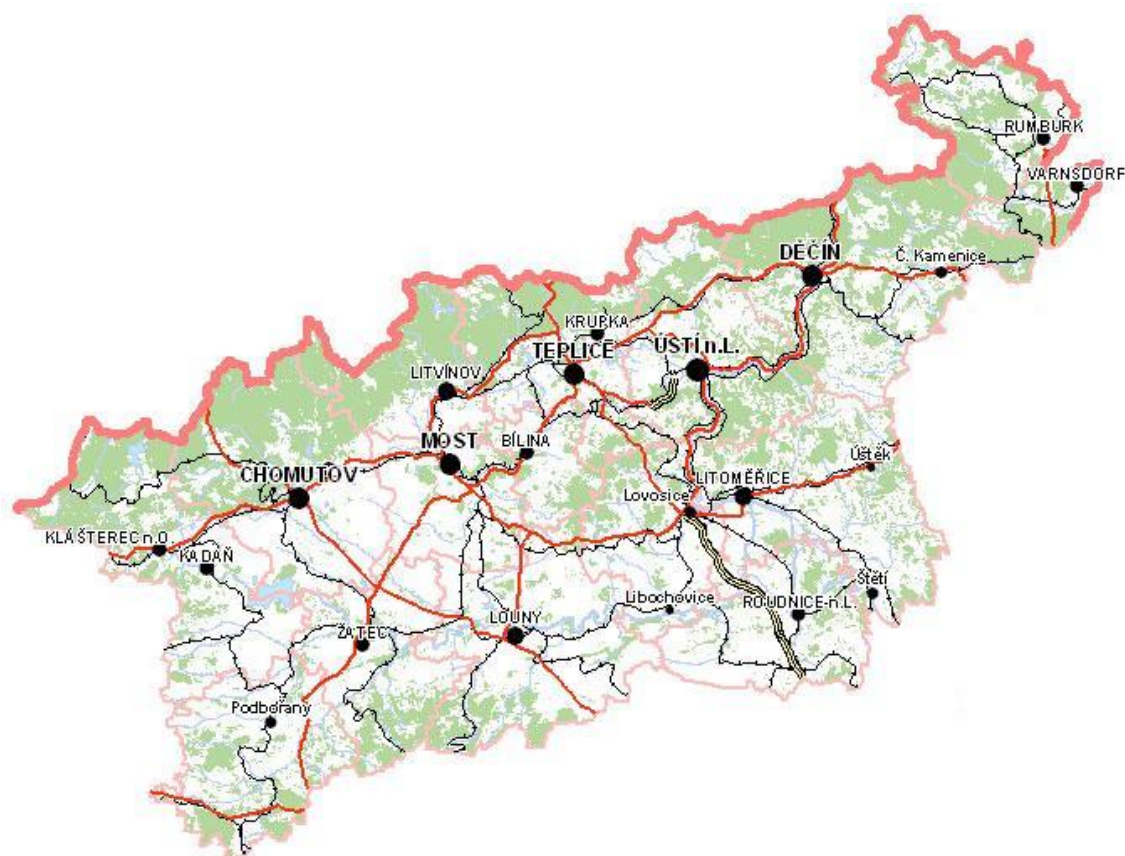
Úřad práce ČR

Krajská pobočka v Ústí nad Labem

Dvořákova 18 | 400 01 Ústí nad Labem | Tel.: 950 171 111

# Měsíční statistická zpráva

## ČERVEN 2014



Zpracoval: Bc. Michal Tuček

<http://portal.mpsv.cz/upcr/kp/ulk/informace/bulletiny>

**Osnova:**

<b>1. INFORMACE O NEZAMĚŠTNANOSTI V ÚSTECKÉM KRAJI K 30. 6. 2014 .....</b>	<b>2</b>
<b>2. CHARAKTERISTIKA VÝVOJE NEZAMĚŠTNANOSTI A VOLNÝCH PRACOVNÍCH MÍST V ÚSTECKÉM KRAJI .....</b>	<b>3</b>
<b>3. MAPOVÁNÍ PREDIKCE TRENDŮ ZAMĚŠTNANOSTI A POTŘEB ZAMĚŠTNAVATELŮ V ÚSTECKÉM KRAJI .....</b>	<b>7</b>
<b>4. REALIZACE AKTIVNÍ POLITIKY ZAMĚŠTNANOSTI V ÚSTECKÉM KRAJI .....</b>	<b>8</b>
<b>5. POSKYTNUTÉ NEPOJISTNÉ SOCIÁLNÍ DÁVKY V ÚSTECKÉM KRAJI .....</b>	<b>11</b>
<b>6. PROJEKTY SPOLUFINANCOVANÉ Z ESF REALIZOVANÉ NA KRP ÚSTÍ NAD LABEM .....</b>	<b>12</b>
<b>7. VEŘEJNÁ SLUŽBA REALIZOVANÁ V ÚSTECKÉM KRAJI .....</b>	<b>13</b>
<b>8. AKTIVITY EURES PORADCE V ÚSTECKÉM KRAJI .....</b>	<b>14</b>
<b>9. KONTROLNÍ A INSPEKČNÍ ČINNOST NA KRP ÚSTÍ NAD LABEM .....</b>	<b>15</b>
<b>10. PODPORA ODBORNÉHO VZDĚLÁVÁNÍ ZAMĚŠTNANCŮ V ÚSTECKÉM KRAJI .....</b>	<b>15</b>
<b>11. ZAHRANIČNÍ ZAMĚŠTNANOST V ÚSTECKÉM KRAJI .....</b>	<b>16</b>
<b>12. PŘÍLOHY - PODÍL NEZAMĚŠTNANÝCH V OBCÍCH ÚSTECKÉHO KRAJE K 30. 6. 2014 .....</b>	<b>17</b>

## 1. INFORMACE O NEZAMĚSTNANOSTI V ÚSTECKÉM KRAJI K 30. 6. 2014

V červnu celkový počet uchazečů o zaměstnání klesl o 1,77 % na 61 845 osob, počet hlášených volných pracovních míst vzrostl o 4,25 % na 3 315 a podíl nezaměstnaných osob na obyvatelstvu ve věku 15 - 64 let klesl na stávajících 10,82 %. Nezaměstnanost v Ústeckém kraji tak celkově opět klesla, což je v průběhu jarních měsíců očekávaný jev, který se každoročně opakuje. Okres s největším poklesem nezaměstnaných je stejně jako v měsíci květnu Děčín.

K 30. 6. 2014 evidoval Úřad práce ČR (ÚP ČR), Krajská pobočka v Ústí nad Labem celkem **61 845 uchazečů o zaměstnání**. Jejich počet byl o 1 115 nižší než na konci předchozího měsíce. Ve srovnání se stejným obdobím minulého roku je nižší o 1 193 osob. Z tohoto počtu bylo **60 355 dosažitelných** uchazečů o zaměstnání ve věku 15 - 64 let. Bylo to o 1 091 méně než na konci předchozího měsíce.

V průběhu měsíce bylo nově zaevidováno 4 316 osob. Ve srovnání s minulým měsícem to bylo více o 126 osob a stejně tak v porovnání se stejným obdobím předchozího roku to je více o 410 osob.

Z evidence během měsíce června odešlo celkem 5 431 uchazečů (ukončená evidence, vyřazení uchazeči). Bylo to o 619 osob méně než v předchozím měsíci, ale o 784 osob více než ve stejném měsíci minulého roku. Do zaměstnání z nich ve sledovaném měsíci nastoupilo 3 511, tj. o 649 méně než v předchozím měsíci, ale o 971 více než ve stejném měsíci minulého roku, 881 uchazečů o zaměstnání bylo umístěno prostřednictvím ÚP ČR, 2 630 umístěno jiným způsobem, 824 vyřazeno sankčně a 1 096 z jiných důvodů.

Meziměsíční pokles evidovaných uchazečů o zaměstnání byl zaznamenán ve všech okresech Ústeckého kraje. Největší připadal na okres Děčín (-2,88 %, 9 210 UoZ), nejmenší naopak na okres Ústí n. L. (-0,61 %, 10 180 UoZ).

Ke konci měsíce bylo evidováno na ÚP ČR, Krajské pobočce v **31 116 žen**. Jejich podíl na celkovém počtu uchazečů činil 50,3 %. **Podporu v nezaměstnanosti** pobíralo **8 934 uchazečů** o zaměstnání, tj. 14,4 % všech uchazečů v evidenci. V evidenci bylo **7 160 osob se zdravotním postižením (OZP)**, což představovalo 11,6 % z celkového počtu nezaměstnaných.

Ke konci června bylo evidováno **2 263 absolventů** škol všech stupňů vzdělání a **mladistvých**, jejichž počet klesl ve srovnání s předchozím měsícem o 338 osob a ve srovnání se stejným měsícem minulého roku byl nižší o 645 osob. Na celkové nezaměstnanosti se podíleli 3,7 %.

**Podíl nezaměstnaných osob**, tj. počet dosažitelných uchazečů o zaměstnání ve věku 15 - 64 let k obyvatelstvu stejného věku, klesl k 30. 6. 2014 na **10,82 %**. Podíl nezaměstnaných žen klesl na 11,08 % a podíl nezaměstnaných mužů na 10,57 %.

Podíl nezaměstnaných stejný nebo vyšší než celokrajský průměr vykázaly 3 okresy Ústeckého kraje, přičemž nejvyšší byl v okresech Most (13,18 %) a Ústí nad Labem (12,57 %), což jsou zároveň i 2 okresy s nejvyšším podílem nezaměstnaných v rámci celé ČR. Nejnižší podíl nezaměstnaných byl zaznamenán v okresech Litoměřice (9,08 %) a Teplice (9,49 %). Všechny okresy Ústeckého kraje tak značně převyšují republikový průměr.

Kraj evidoval k 30. 6. 2014 celkem **3 315 volných pracovních míst**. Jejich počet byl o 135 vyšší než v předchozím měsíci a o 321 vyšší než ve stejném měsíci minulého roku. Na jedno volné pracovní místo připadalo v průměru 18,7 uchazeče, z toho nejvíce v okresech Ústí nad Labem (35,6 UoZ) a Chomutov (26,7 UoZ), nejméně v okresech Louny (12,9 UoZ) a Most (13,0 UoZ). Z celkového počtu nahlášených volných míst bylo 463 vhodných pro osoby se ZP, na jedno volné pracovní místo tak připadalo 15,5 těchto osob. Volných pracovních míst pro absolventy a mladistvé bylo registrováno 839, na jedno volné místo připadalo 2,7 uchazečů této kategorie.

V rámci aktivní politiky zaměstnanosti (APZ) bylo k 30. 6. 2014 prostřednictvím příspěvků v rámci APZ podpořeno 7 416 uchazečů. Nejčastějšími obory činností, které byly v tomto měsíci podpořeny prostřednictvím SÚPM - SVČ, byly osobní služby (kosmetika a kadeřnictví), květinářství, grafické služby a řemeslné profese jako vodoinstalatérství či truhlářství. V případě VPP se jedná především o pomocné a úklidové práce a v případě podpory CHPM nejčastěji o ostrahu objektů či úklidové služby. Nově se začíná rozvíjet nástroj aktivizační pracovní příležitosti, u kterého se jedná o obdobné činnosti jako v případě VPP.

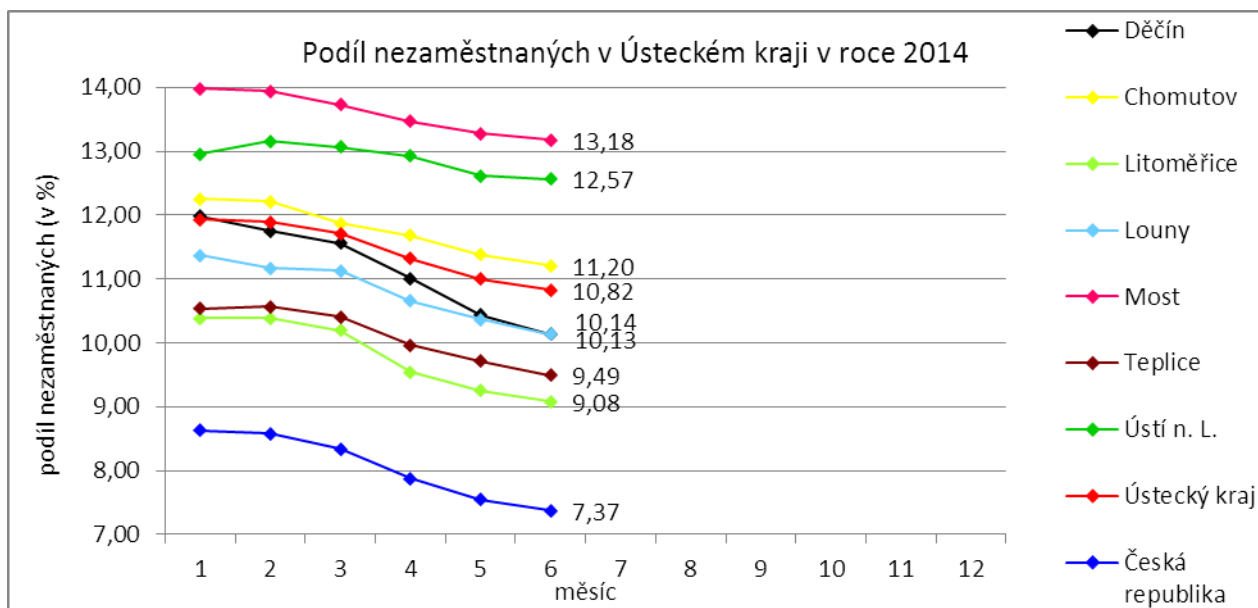
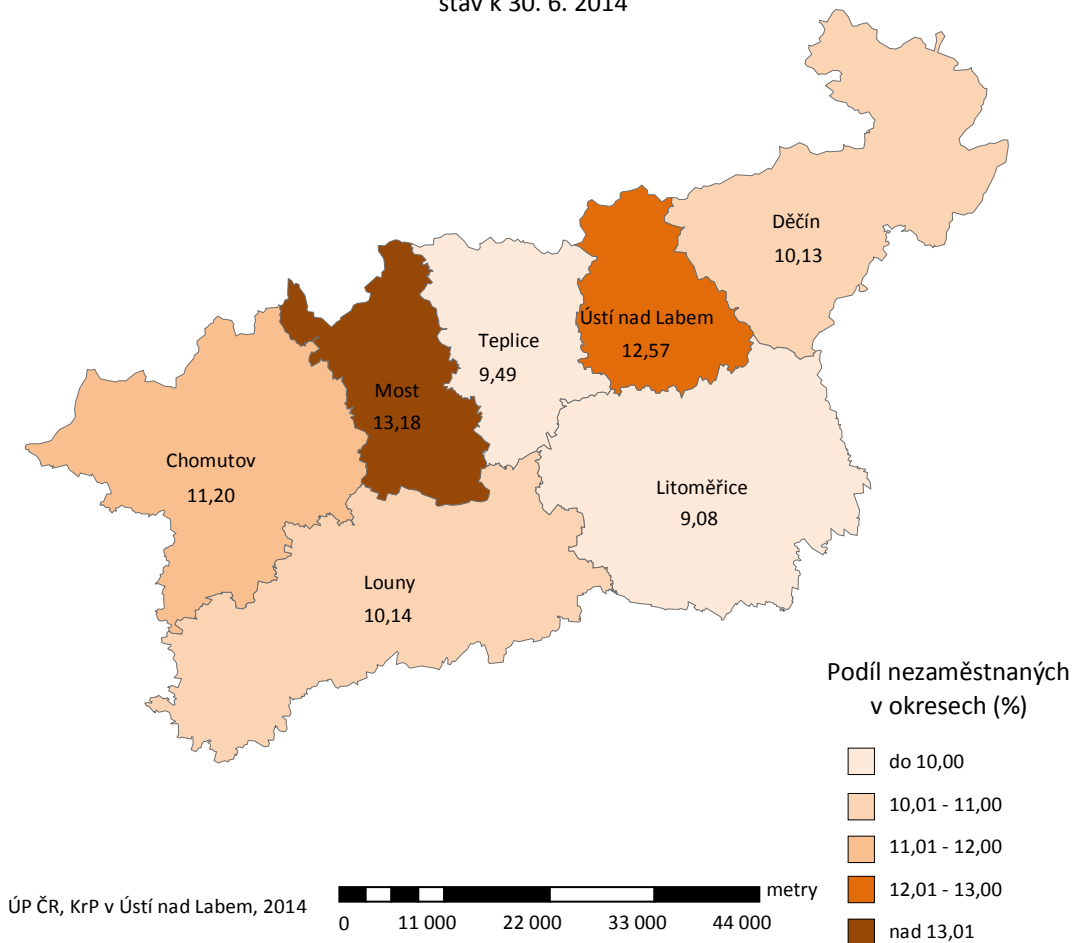
Informace o vývoji nezaměstnanosti v ČR v elektronické formě jsou zveřejněny na internetové adrese <http://portal.mpsv.cz/sz/stat>. Jednotlivé tiskové zprávy vydávané tiskovou mluvčí Úřadu práce ČR Mgr. Kateřinou Beránkovou jsou zveřejňovány na portálu MPSV na adrese <http://portal.mpsv.cz/upcr>, kde jsou k nalezení i další aktuální informace týkající se nezaměstnanosti, generálního ředitelství i jednotlivých krajských poboček.

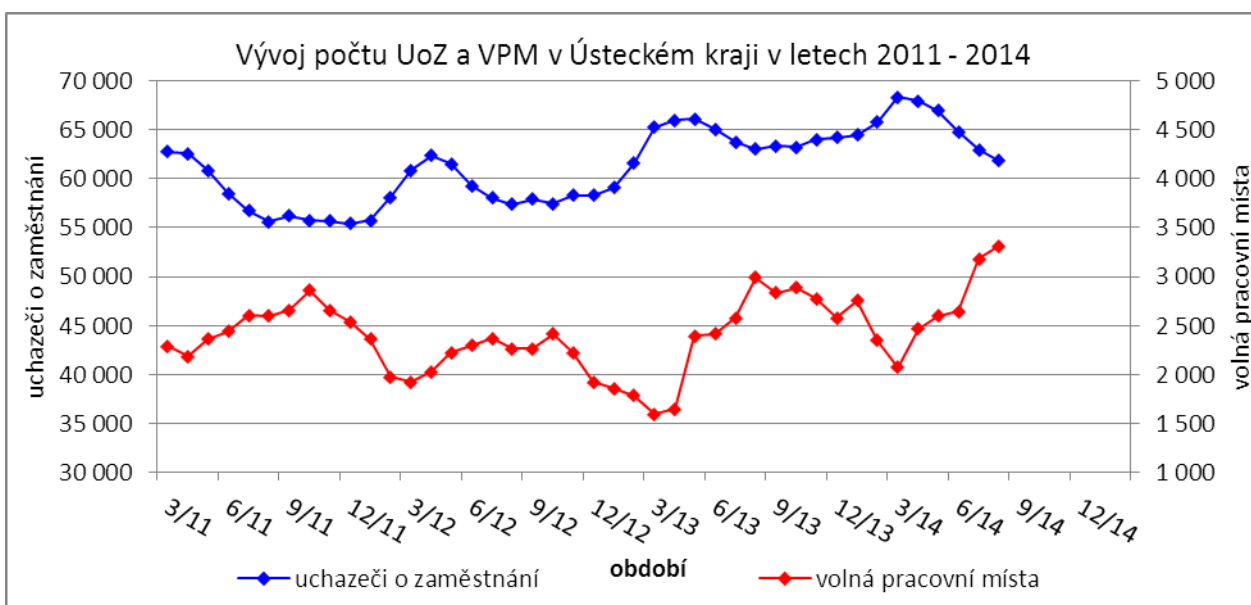
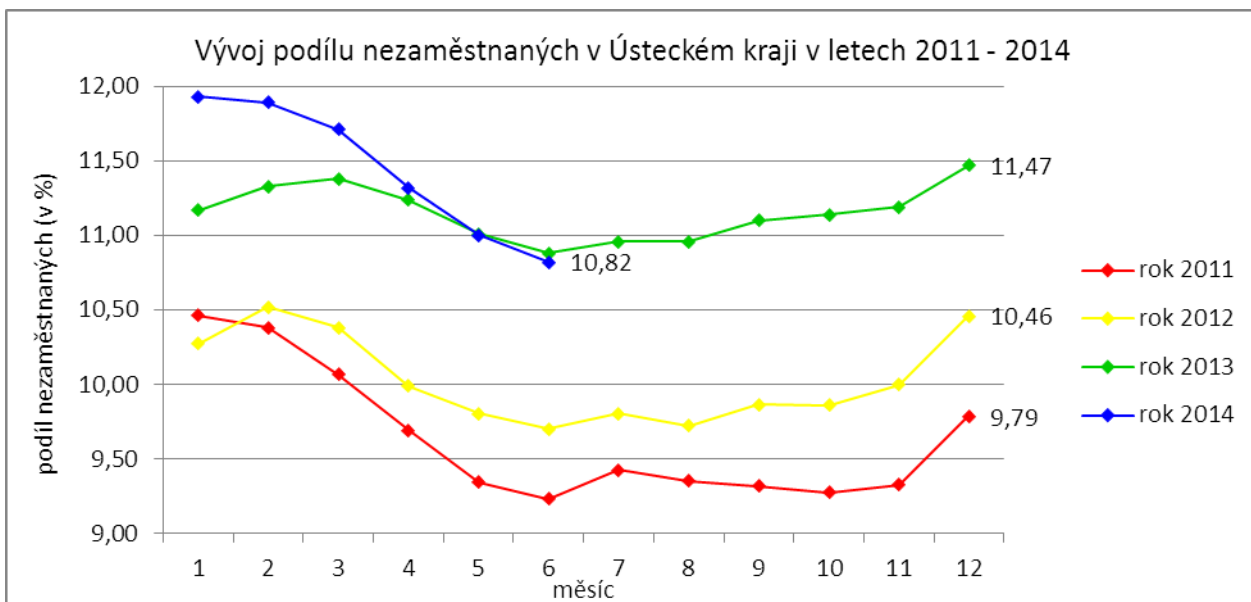
## 2. CHARAKTERISTIKA VÝVOJE NEZAMĚŠTNANOSTI A VOLNÝCH PRACOVNÍCH MÍST V ÚSTECKÉM KRAJI

### Podíl nezaměstnaných na obyvatelstvu ve věku 15-64 let

okresy Ústeckého kraje

stav k 30. 6. 2014





Tabulka č. 1 - Vývoj nezaměstnanosti v Ústeckém kraji

Ukazatel		Stav k		
		30. 6. 2013	31. 5. 2014	30. 6. 2014
evidovaní uchazeči o zaměstnání		63 038	62 960	61 845
- z toho	ženy	31 261	31 368	31 116
	absolventi a mladiství	2 908	2 601	2 263
	uchazeči se zdravotním postižením	7 023	7 181	7 160
uchazeči s nárokem na PvN		10 358	9 579	8 934
podíl nezaměstnaných osob (v %)		10,88	11,00	10,82
volná pracovní místa		2 994	3 180	3 315
počet uchazečů na 1 volné pracovní místo		21,05	19,80	18,66

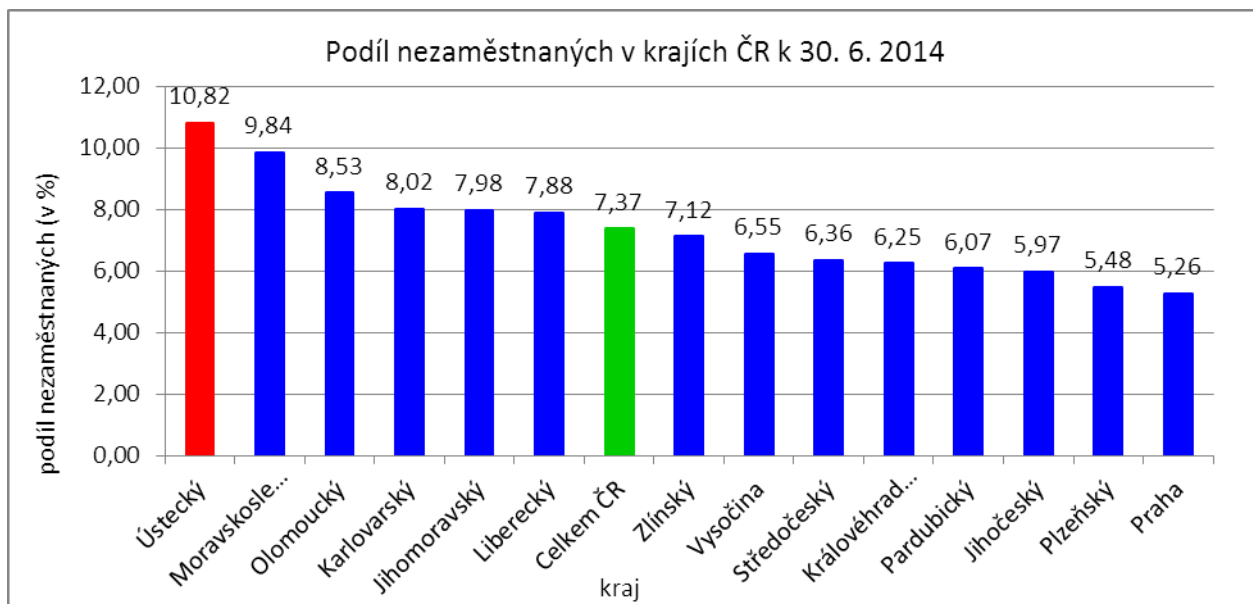
Tabulka č. 2 - Tok nezaměstnanosti v Ústeckém kraji

Ukazatel	Stav k		
	30. 6. 2013	31. 5. 2014	30. 6. 2014
nově evidovaní uchazeči o zaměstnání	3 906	4 190	4 316
uchazeči s ukončenou evidencí a vyřazení uchazeči	4 647	6 050	5 431
- z toho umístění celkem	2 540	4 160	3 511
- z toho umístění úřadem práce	696	1 176	881

Tabulka č. 3 - Vývoj nezaměstnanosti v jednotlivých okresech Ústeckého kraje

Okresy	Uchazeči o zaměstnání									UoZ s nár. na PvN ke konci sled. měsíce
	ke konci min. měsíce	nově hlášení	vyřazení a s ukončenou evidencí					ke konci sled. měsíce	z toho ženy	
			celkem	z toho						
				umístění celkem	z toho ÚP	sankčně vyřazení	ostatní			
Děčín	9 483	605	878	618	210	89	171	9 210	4 515	1 423
Chomutov	10 089	658	829	516	103	149	164	9 918	5 131	1 335
Litoměřice	7 481	562	709	453	89	68	188	7 334	3 731	1 364
Louny	6 422	508	649	480	135	67	102	6 281	3 124	1 093
Most	10 474	699	843	503	162	196	144	10 330	5 472	1 322
Teplice	8 769	685	862	488	103	181	193	8 592	4 385	1 232
Ústí n. L.	10 242	599	661	453	79	74	134	10 180	4 758	1 165
<b>Ústecký kraj</b>	<b>62 960</b>	<b>4 316</b>	<b>5 431</b>	<b>3 511</b>	<b>881</b>	<b>824</b>	<b>1 096</b>	<b>61 845</b>	<b>31 116</b>	<b>8 934</b>

Okresy	Volná pracovní místa				UoZ / VPM	Podíl nezaměstnaných na obyvatelstvu (v %)			Obyvatelstvo 15-64 let		
	ke konci min. měsíce	ke konci sled. měsíce	z toho pro			celkem	ženy	muži	celkem	ženy	muži
			abs. a mlad.	osoby se ZP							
Děčín	379	427	91	65	21,57	10,13	10,09	10,17	87 943	43 151	44 792
Chomutov	414	371	89	30	26,73	11,20	11,91	10,54	86 564	42 017	44 547
Litoměřice	262	305	37	19	24,05	9,08	9,44	8,74	79 541	38 842	40 699
Louny	434	486	152	71	12,92	10,14	10,23	10,04	58 658	28 758	29 900
Most	659	797	255	106	12,96	13,18	14,31	12,10	78 092	38 076	40 016
Teplice	678	643	113	108	13,36	9,49	9,83	9,16	87 038	42 685	44 353
Ústí n. L.	354	286	102	64	35,59	12,57	11,76	13,37	79 822	39 706	40 116
<b>Ústecký kraj</b>	<b>3 180</b>	<b>3 315</b>	<b>839</b>	<b>463</b>	<b>18,66</b>	<b>10,82</b>	<b>11,08</b>	<b>10,57</b>	<b>557 658</b>	<b>273 235</b>	<b>284 423</b>



SETŘÍDĚNÍ OKRESŮ k 30. červnu 2014

podíl nezaměstnaných na obyvatelstvu ve věku 15-64 let (v %)		meziměsíční přírůstek/úbytek nezaměstnaných (v %)		počet uchazeči o zaměstnání na 1 VPM			
1	Most		13,2	Kladno	-0,4	Ústí nad Labem	35,6
2	Ústí nad Labem		12,6	Brno-město	-0,5	Bruntál	33,9
3	Bruntál		12,5	Ústí nad Labem	-0,6	Karviná	33,3
4	Karviná		12,3	Praha	-0,8	Jeseník	29,9
5	Ostrava-město		11,3	Zlín	-0,8	Sokolov	28,7
6	Chomutov		11,2	Ostrava-město	-0,8	Hodonín	28,5
7	Louny		10,1	Beroun	-1,0	Ostrava-město	27,6
8	Děčín		10,1	Karviná	-1,1	Chomutov	26,7
9	Sokolov		9,8	Praha-západ	-1,2	Litoměřice	24,0
10	Hodonín		9,8	Praha-východ	-1,3	Kladno	23,3
11	Přerov		9,7	Blansko	-1,3	Opava	22,2
12	Jeseník		9,7	Most	-1,4	Děčín	21,6
13	Teplice		9,5	Mělník	-1,4	Karlovy Vary	21,2
14	Znojmo		9,2	Rakovník	-1,5	Rakovník	20,0
15	Litoměřice		9,1	Přerov	-1,7	Znojmo	17,9
16	Brno-město		8,8	Chomutov	-1,7	Brno-město	17,6
17	Šumperk		8,7	Nový Jičín	-1,7	Kroměříž	16,6
18	Kladno		8,5	Plzeň-město	-1,9	Olomouc	16,5
19	Příbram		8,4	Olomouc	-1,9	Hradec Králové	16,4
20	Olomouc		8,4	Hradec Králové	-1,9	Přerov	16,4
21	Liberec		8,4	Sokolov	-2,0	Blansko	15,5
22	Český Krumlov		8,3	Litoměřice	-2,0	Vsetín	15,0
23	Kolín		8,2	Liberec	-2,0	Šumperk	15,0
24	Třebíč		8,2	Karlovy Vary	-2,0	Třebíč	14,6
25	Česká Lípa		8,2	Teplice	-2,0	Náchod	13,4
26	Vsetín		8,1	Brno-venkov	-2,1	Teplice	13,4
27	Kroměříž		8,1	Louny	-2,2	Vyškov	13,3
28	Karlovy Vary		8,0	Semily	-2,2	Příbram	13,0
29	Mělník		7,9	Frýdek-Místek	-2,2	Most	13,0
30	Opava		7,9	Kroměříž	-2,2	Louny	12,9
31	Trutnov		7,9	Plzeň-jih	-2,3	Jindřichův Hradec	12,7
32	Nymburk		7,6	Jihlava	-2,4	Tábor	12,0
33	Kutná Hora		7,5	Jablonec nad Nisou	-2,4	Nový Jičín	11,6
34	Semily		7,5	Rokycany	-2,4	Mělník	11,6
35	Svitavy		7,5	Tábor	-2,6	Rychnov nad Kněžnou	11,3
36	Rakovník		7,3	Plzeň-sever	-2,6	Frýdek-Místek	11,0
37	Tábor		7,2	Bruntál	-2,6	Prostějov	10,8
38	Břeclav		7,1	Příbram	-2,6	Jihlava	10,8
39	Nový Jičín		7,0	Opava	-2,7	Žďár nad Sázavou	10,7
40	Frýdek-Místek		7,0	Nymburk	-2,9	Jablonec nad Nisou	10,5
41	Tachov		7,0	Děčín	-2,9	Brno-venkov	10,0
42	Jablonec nad Nisou		6,9	Domažlice	-2,9	Zlín	9,9
43	Hradec Králové		6,9	Kolín	-3,0	Semily	9,8
44	Žďár nad Sázavou		6,8	Klatovy	-3,0	Kutná Hora	9,5
45	Prostějov		6,8	Třebíč	-3,0	Uherské Hradiště	9,5
46	Strakonice		6,7	Vsetín	-3,1	Praha-západ	9,2
47	Blansko		6,6	Uherské Hradiště	-3,2	Strakonice	8,8
48	Brno-venkov		6,5	Prostějov	-3,2	Chrudim	8,7
49	Jihlava		6,4	Havlíčkův Brod	-3,3	Jičín	8,6
50	Uherské Hradiště		6,4	Hodonín	-3,4	Česká Lípa	8,4
51	Zlín		6,4	Šumperk	-3,4	Břeclav	8,1
52	Beroun		6,3	Písek	-3,5	Český Krumlov	8,0
53	Chrudim		6,3	Žďár nad Sázavou	-3,5	Svitavy	7,8
54	Cheb		6,2	Česká Lípa	-3,5	Praha-východ	7,7
55	Havlíčkův Brod		6,0	Chrudim	-3,6	Praha	7,5
56	Vyškov		5,8	Vyškov	-3,7	Liberec	7,5
57	Ústí nad Orlicí		5,8	Svitavy	-3,7	Havlíčkův Brod	7,3
58	Plzeň-město		5,6	Cheb	-3,7	Trutnov	7,0
59	Náchod		5,6	Mladá Boleslav	-3,9	České Budějovice	6,9
60	Klatovy		5,5	Kutná Hora	-3,9	Plzeň-sever	6,8
61	Domažlice		5,5	Strakonice	-4,0	Plzeň-jih	6,0
62	Písek		5,4	Břeclav	-4,1	Pelhřimov	5,9
63	České Budějovice		5,4	České Budějovice	-4,1	Beroun	5,8
64	Pardubice		5,3	Rychnov nad Kněžnou	-4,2	Nymburk	5,6
65	Praha		5,3	Tachov	-4,2	Pardubice	5,5
66	Plzeň-sever		5,2	Trutnov	-4,4	Ústí nad Orlicí	5,3
67	Jičín		5,1	Pardubice	-4,4	Rokycany	5,2
68	Jindřichův Hradec		5,1	Náchod	-4,5	Plzeň-město	5,1
69	Plzeň-jih		4,7	Český Krumlov	-4,7	Klatovy	4,9
70	Rokycany		4,6	Jičín	-4,8	Písek	4,8
71	Rychnov nad Kněžnou		4,6	Ústí nad Orlicí	-4,9	Cheb	4,8
72	Benešov		4,5	Znojmo	-5,0	Mladá Boleslav	4,8
73	Prachatice		4,5	Benešov	-5,1	Prachatice	4,6
74	Praha-západ		4,5	Pelhřimov	-5,5	Tachov	4,6
75	Pelhřimov		4,4	Prachatice	-5,9	Benešov	4,5
76	Mladá Boleslav		4,3	Jeseník	-6,1	Kolín	4,2
77	Praha-východ		3,4	Jindřichův Hradec	-8,2	Domažlice	3,7
	Celkem ČR		7,4	Celkem ČR	-2,3	Celkem ČR	10,9



### 3. MAPOVÁNÍ PREDIKCE TRENDŮ ZAMĚSTNANOSTI A POTŘEB ZAMĚSTNAVATELŮ V ÚSTECKÉM KRAJI

V krátkodobém horizontu 2 až 3 měsíců se v Ústeckém kraji předpokládá pokračující nárůst zaměstnanosti a s ním spojené zlepšování stávající situace. Napříč většinou okresů panuje shoda, ačkoliv všude zůstávají analytici nadále opatrní. V současné době dochází k poklesu stávajícího počtu uchazečů o zaměstnání i podílu nezaměstnaných na obyvatelstvu ve věku 15-64 let. Tento nastolený trend nejspíš zastaví příchod prázdninových měsíců, kdy obecně klesá zájem ze strany zaměstnavatelů i uchazečů o zaměstnání. Zaměstnavatelé částečně utlumují výrobu, vyhlašují celozávodní dovolené a další odstávky výroby. Naopak uchazeči o zaměstnání tráví dovolenou se svými rodinami, čerství absolventi užívají posledních prázdnin a zvýšené aktivita při hledání nového zaměstnání se tak dá předpokládat až v září.

Signály od vybraných zaměstnavatelů opětovně naznačují, že u nich dochází k pozvolnému nárůstu produkce a výroby, na který by měl být vázán i nábor nových pracovníků. Pozitivní vývoj a výhledové přijímání pracovníků hlásí zaměstnavatelé napříč všemi okresy. Mezi nejžádanější profese v rámci Ústeckého kraje patří obchodní zástupci, učitelé, číšníci a servírky, kuchaři, prodavači, řidiči automobilů (především MKD), strážníci a ostraha objektu, zedníci, tesaři a truhláři, svářeči, zámečníci, obráběči, obsluha strojů a zařízení.

V průběhu měsíce června 2014 bylo uskutečněno 154 monitorovacích návštěv u zaměstnavatelů, přičemž nejvíce (55) proběhlo opakovaně v okrese Teplice. Z názorů navštívených zaměstnavatelů všech okresů vyplývá očekávaný pozvolný nárůst počtu zakázek i objemu výroby, v horším případě stagnace. Pozitivně se zaměstnavatelé staví k nástrojům APZ či nabízeným RIP, které by mohly částečně napomoci ke zlepšení personální situace ve společnostech. Za pozitivní může brát skutečnost, že žádný z navštívených zaměstnavatelů nepředpokládá v nejbližších měsících propouštění svých zaměstnanců, což je jev v nedávné minulosti nevídaný.

Tabulka č. 4 - Potřeby zaměstnavatelů v Ústeckém kraji

Název zaměstnavatele s očekávaným nejvyšším počtem nově vytvářených prac. míst	IČ	Obec, město	Obor činnosti (CZ-NACE kód + název)	Předpokl. nárůst celkem
Gammer	64361462	Žatec	29320 - Výroba ostatních dílů a příslušenství pro motorová vozidla	50
Mondi Štětí, a.s.	26161516	Štětí	1712 - Výroba papíru a lepenky	30
Dräger Chomutov s.r.o.	28668197	Chomutov	22290 - Výroba ostatních plastových výrobků	25
<b>Požadavky zaměstnavatele z hlediska kvalifikace na nové zaměstnance a zhodnocení, zda UoZ a zájemci tyto požadavky splňují, popř. zda by absolvováním vhodného rekv. kurzu dosáhli požadované kvalifikační úrovně:</b>				
Gammer	ÚSO vzdělání či vyučení, manuální zručnost, zkušenosti s prací ve výrobním závodu a ve směnném provozu.			
Mondi Štětí, a.s.	Zaměstnavatel neuvedl žádné specifické požadavky na uchazeče.			
Dräger Chomutov s.r.o.	Zaměstnavatel neuvedl žádné specifické požadavky na uchazeče.			
Název zaměstnavatele s očekávaným nejvyšším počtem propouštěných zaměstnanců	IČ	Obec, město	Obor činnosti (CZ-NACE kód + název)	Předpokl. pokles celkem
Žádný takový zaměstnavatel nebyl v červnu nahlášen.				

V současné době zatím stále nelze předpokládat, že by v horizontu 1 roku došlo k výraznému zlepšení situace v zaměstnanosti či nezaměstnanosti. Poslední signály napovídají, že ke zlepšování dochází, neboť po dlouhé době vychází Ústecký kraj v meziročním srovnání pozitivně, ale k významnějšímu zlepšení situace může dojít až s globálním oživením ekonomiky, které na sebe naváže růst objemu výroby a vytváření nových pracovních míst.



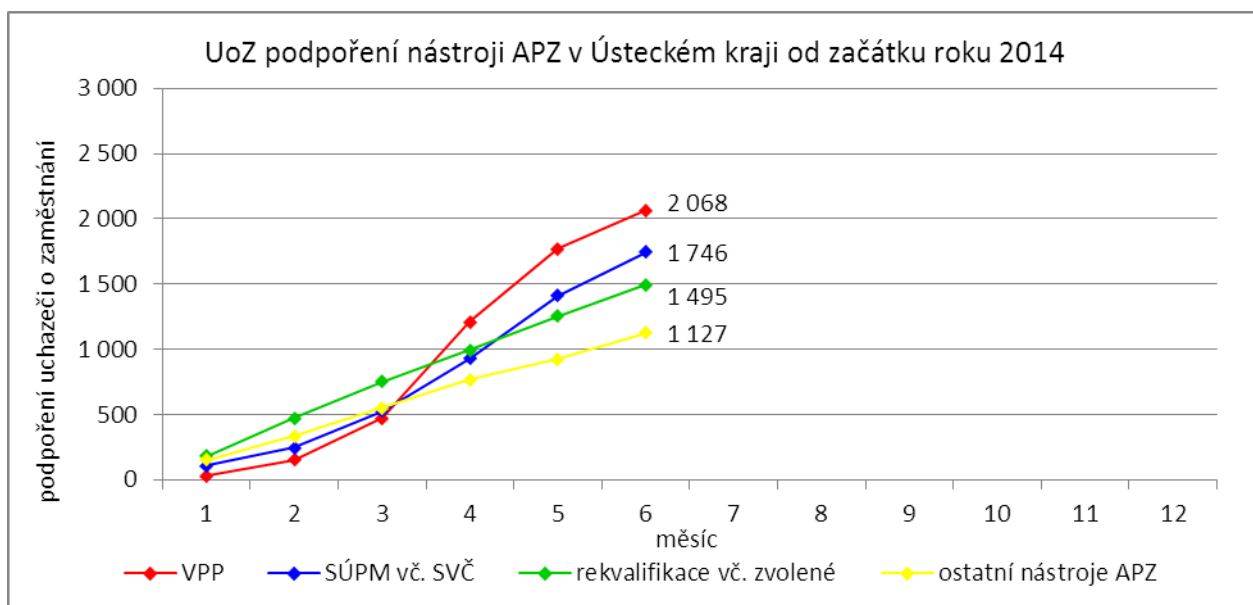
#### 4. REALIZACE AKTIVNÍ POLITIKY ZAMĚSTNANOSTI V ÚSTECKÉM KRAJI

Tabulka č. 5 - Pracovní místa podpořená v rámci APZ a rekvalifikace uchazečů/zájemců o zaměstnání

Ukazatel	Aktuální stav k		Od počátku roku	
	30. 6. 2013	30. 6. 2014	2013	2014
<b>Pracovní místa podpořená v rámci APZ</b>				
Veřejně prospěšné práce (VPP)	763	1 316	656	1 126
Projekty ESF OP LZZ - VPP	1 868	1 594	1 307	1 303
Společensky účelná pracovní místa (SÚPM) zřízená i vyhrazená místa	321	982	160	522
Projekty ESF OP LZZ - SÚPM	675	1 472	562	1 120
SÚPM - samostatně výdělečná činnost (SVČ)	214	284	85	95
Chráněná pracovní místa (CHPM), CHPM - SVČ, CHPM a CHPM - SVČ provoz	277	319	63	55
Projekty ESF OP LZZ - cílené programy	x	590	x	283
Projekty ESF OP LZZ - Odborná praxe mladých do 30 let	x	825	x	652
Ostatní nástroje APZ	5	37	5	34
<b>Pracovní místa podpořená v rámci APZ celkem</b>	<b>4 123</b>	<b>7 419</b>	<b>2 838</b>	<b>5 190</b>
<b>Rekvalifikace uchazečů a zájemců o zaměstnání</b>				
Uchazeči a zájemci zařazení do rekvalifikací vč. ESF	124	228	548	803
Uchazeči a zájemci, kteří zahájili zvolenou rekvalifikaci vč. ESF	220	209	796	652

Mezi nejčastěji využívané nástroje aktivní politiky zaměstnanosti financované z národního rozpočtu i ESF patří veřejně prospěšné práce a vyhrazená společensky účelná pracovní místa. Mezi další významné nástroje patří podpora osob začínajících výkon samostatně výdělečné činnosti nebo zaměstnavatelů zaměstnávajících osoby se zdravotním postižením. Ostatní nástroje, jako překlenovací příspěvek, příspěvek na zapracování, při přechodu na nový podnikatelský program, aktivizační pracovní příležitost apod., patří mezi doplňkové a jsou využívány v omezené míře. Součástí APZ jsou také rekvalifikace, u kterých sice nedochází k vytváření pracovních míst, ale ke zvyšování kvalifikace zařazených uchazečů/zájemců o zaměstnání. Úspěšní absolventi rekvalifikačních kurzů tím zvyšují své šance na trhu práce k získání vhodného zaměstnání.

**K 30. 6. 2014** bylo v rámci nástrojů aktivní politiky zaměstnanosti **vytvořeno 7 419 míst a podpořeno 7 416 osob. Od začátku roku se pak jedná o vytvoření 5 190 míst a podporu 6 436 osob** (viz. graf - UoZ podpoření nástroji APZ v Ústeckém kraji od začátku roku 2014), ve většině případů uchazečů o zaměstnání.



Klasickým nástrojem APZ s největším pohybem osob jsou jednoznačně veřejně prospěšné práce, které využívají především města, obce a jimi zřizované subjekty. Ke konci sledovaného měsíce bylo v rámci VPP vytvořeno v Ústeckém kraji 2 910 míst a umístěno 2 392 uchazečů o zaměstnání, přičemž 1 316 míst a 1 038 osob bylo financovaných ze státního rozpočtu a 1 594 míst a 1 354 osob z prostředků ESF. Od ledna 2014 bylo vytvořeno 2 429 míst a podpořeno 2 168 uchazečů o zaměstnání. Ze státního rozpočtu bylo vytvořeno 1 126 míst a podpořeno 931 osob, z prostředků ESF potom 1 303 míst a 1 137 osob.

Dalším dlouhodobě využívaným nástrojem jsou vyhrazená společensky účelná pracovní místa, kdy ÚP ČR přispívá zaměstnavateli na mzdu zaměstnance, kterého zaměstnavatel přijme z evidence ÚP. K 30. 6. 2014 bylo takto vytvořeno 2 454 míst a umístěno 2 426 uchazečů o zaměstnání. Ze státního rozpočtu bylo podpořeno vytvoření 982 míst pro 979 uchazečů, z rozpočtu ESF 1 472 míst pro 1 447 osob. Od počátku roku pak bylo vytvořeno 1 642 míst a podpořeno 1 651 osob. 522 míst pro stejný počet osob bylo financováno z rozpočtu ČR a 1 120 míst pro 1 129 osob z rozpočtu ESF.

Tabulka č. 6 - Přehled jednotlivých nástrojů APZ

Okres	Veřejně prospěšné práce				SÚPM zřízená u zaměstnavatele				SÚPM - vyhrazená místa			
	vytvořená místa		umístění uchazeči		vytvořená místa		umístění uchazeči		vytvořená místa		umístění uchazeči	
	ke konci sled. měsíce	od začátku roku	ke konci sled. měsíce	od začátku roku	ke konci sled. měsíce	od začátku roku	ke konci sled. měsíce	od začátku roku	ke konci sled. měsíce	od začátku roku	ke konci sled. měsíce	od začátku roku
Děčín	259	224	275	218	0	0	0	0	217	106	214	106
Chomutov	257	193	189	164	0	0	0	0	162	57	162	57
Litoměřice	179	158	91	71	0	0	0	0	247	71	247	71
Louny	121	99	54	83	0	0	0	0	158	86	158	86
Most	234	205	170	150	0	0	0	0	123	123	123	123
Teplice	123	112	124	106	0	0	0	0	37	39	37	39
Ústí n. L.	143	135	135	139	0	0	0	0	38	40	38	40
<b>Ústecký kraj</b>	<b>1 316</b>	<b>1 126</b>	<b>1 038</b>	<b>931</b>	<b>0</b>	<b>0</b>	<b>0</b>	<b>0</b>	<b>982</b>	<b>522</b>	<b>979</b>	<b>522</b>

Mezi nástroje APZ patří i podpora začínajících podnikatelů a živnostníků. V rámci podpory samostatně výdělečné činnosti bylo výhradně z národních prostředků ke konci sledované měsíce v Ústeckém kraji podpořeno 284 začínajících živnostníků. Od počátku roku začalo s finanční podporou úřadu práce podnikat celkem 95 osob.

Okres	SÚPM - SVČ		CHPM - zřízení				CHPM - SVČ		CHPM, CHPM-SVČ - provoz		CHPM - vymezení	
	umístění uchazeči		vytvořená místa		umístěné OZP		umístěné OZP		zaměstnanci		vymezená místa	
	ke konci sled. měsíce	od začátku roku	ke konci sled. měsíce	od začátku roku	ke konci sled. měsíce	od začátku roku	ke konci sled. měsíce	od začátku roku	ke konci sled. měsíce	od začátku roku	ke konci sled. měsíce	od začátku roku
Děčín	77	38	34	4	41	4	2	0	2	0	737	653
Chomutov	67	13	44	5	19	5	0	0	0	0	318	5
Litoměřice	38	13	37	5	13	5	0	0	1	0	569	184
Louny	27	5	31	0	31	0	2	0	2	1	533	18
Most	21	8	78	15	56	31	2	0	1	1	380	9
Teplice	13	4	47	12	47	25	0	0	0	0	343	19
Ústí n. L.	41	14	35	11	32	10	1	1	0	0	605	28
<b>Ústecký kraj</b>	<b>284</b>	<b>95</b>	<b>306</b>	<b>52</b>	<b>239</b>	<b>80</b>	<b>7</b>	<b>1</b>	<b>6</b>	<b>2</b>	<b>3 485</b>	<b>916</b>

Účinným nástrojem podpory zaměstnávání osob se zdravotním postižením je finanční spoluúčast ÚP na zřizování vhodných pracovních pro tyto osoby vč. osob samostatně výdělečně činných a příspěvku na provoz takovýchto chráněných pracovních míst. K 30. 6. 2014 bylo v rámci tohoto nástroje vytvořeno 319 pracovních míst a podpořeno 252 osob se zdravotním postižením. Od začátku roku bylo zřízeno 55 chráněných pracovních míst a umístěno 83 osob. K poslednímu dni sledovaného měsíce bylo zároveň vymezeno 3 485 míst pro 5 296 osob se zdravotním postižením. Od začátku roku se pak jednalo o 916 míst a 1 022 osob.

Okres	Překlenovací příspěvek		Příspěvek na zapracování		Aktivizační pracovní příležitost				Projekty ESF OP LZZ - VPP			
	počet osob SVČ		počet osob		vytvořená místa		umístění uchazeči		vytvořená místa		umístění uchazeči	
	ke konci sled. měsíce	od začátku roku	ke konci sled. měsíce	od začátku roku	ke konci sled. měsíce	od začátku roku	ke konci sled. měsíce	od začátku roku	ke konci sled. měsíce	od začátku roku	ke konci sled. měsíce	od začátku roku
Děčín	2	2	0	0	5	5	4	4	387	289	321	233
Chomutov	0	0	0	0	11	11	2	2	83	61	80	69
Litoměřice	0	0	0	0	0	0	0	0	211	154	182	144
Louny	3	1	0	0	0	0	0	0	257	205	173	148
Most	2	2	0	0	0	0	0	0	132	119	116	91
Teplice	2	1	0	0	3	3	0	0	240	199	229	192
Ústí n. L.	0	0	0	0	9	9	2	3	284	276	253	260
<b>Ústecký kraj</b>	<b>9</b>	<b>6</b>	<b>0</b>	<b>0</b>	<b>28</b>	<b>28</b>	<b>8</b>	<b>9</b>	<b>1 594</b>	<b>1 303</b>	<b>1 354</b>	<b>1 137</b>

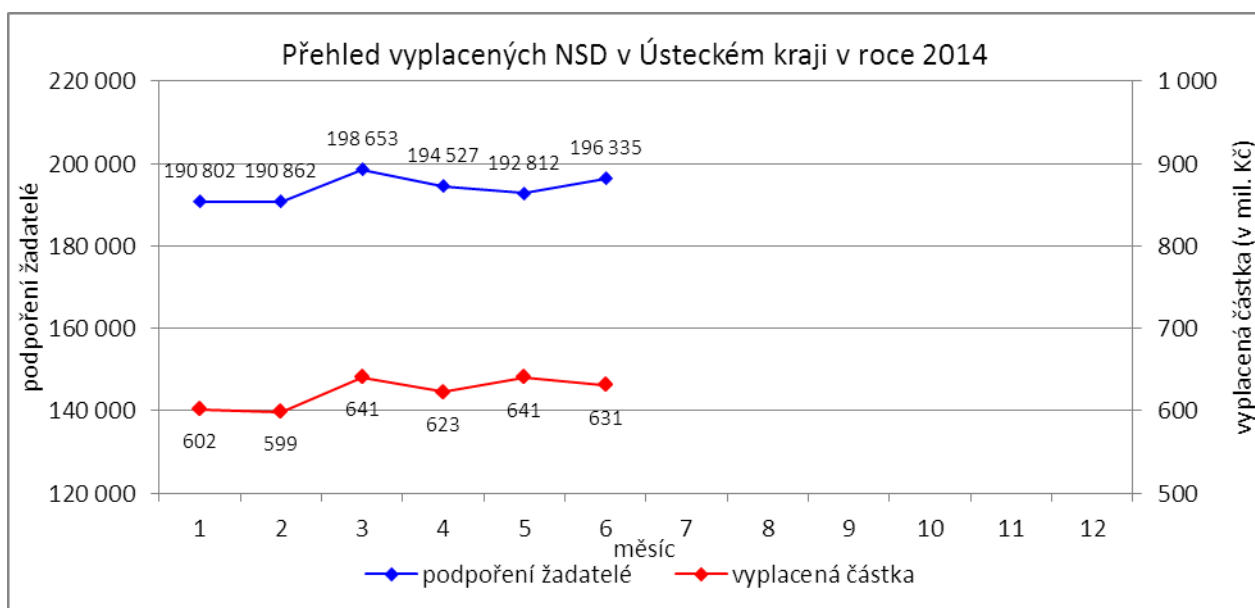
Mezi nástroje APZ jsou zařazovány i cílené programy realizované na oddělení ESF. Jedná se především o regionální individuální projekty (RIP), jejichž podrobnější rozbor je uveden v 6. kapitole. K 30. 6. 2014 bylo v rámci odborné praxe mladých do 30 let vytvořeno 825 míst a umístěno stejné množství uchazečů. Od počátku roku se jedná o podporu 652 míst i osob. Prostřednictvím dalších cílených programů bylo ke konci měsíce vytvořeno 590 míst a podpořeno 783 osob. Od ledna 2014 potom jde o 283 míst a 377 osob.

Okres	Projekty ESF OP LZZ - SÚPM				Projekty ESF OP LZZ - Cílené programy				Projekty ESF OP LZZ - Odborná praxe mladých do 30 let			
	vytvořená místa		umístění uchazeči		vytvořená místa		umístění uchazeči		vytvořená místa		umístění uchazeči	
	ke konci sled. měsíce	od začátku roku	ke konci sled. měsíce	od začátku roku	ke konci sled. měsíce	od začátku roku	ke konci sled. měsíce	od začátku roku	ke konci sled. měsíce	od začátku roku	ke konci sled. měsíce	od začátku roku
Děčín	268	207	243	207	95	37	129	46	123	103	123	103
Chomutov	263	119	263	119	104	43	157	58	114	85	114	85
Litoměřice	313	138	313	138	75	41	97	56	101	80	101	80
Louny	193	210	193	210	96	39	130	54	112	88	112	88
Most	105	113	105	122	117	60	143	79	161	120	161	120
Teplice	182	191	182	191	55	34	66	45	122	99	122	99
Ústí n. L.	148	142	148	142	48	29	61	39	92	77	92	77
<b>Ústecký kraj</b>	<b>1 472</b>	<b>1 120</b>	<b>1 447</b>	<b>1 129</b>	<b>590</b>	<b>283</b>	<b>783</b>	<b>377</b>	<b>825</b>	<b>652</b>	<b>825</b>	<b>652</b>

Od loňského roku se využívá institutu zvolených rekvalifikací, kdy uchazeč sám má možnost aktivně ovlivnit zařazení do rekvalifikačního kurzu. K 30. 6. 2014 bylo v rámci zvolených rekvalifikací zařazeno 209 uchazečů o zaměstnání. Od začátku roku se takto umístilo celkem 692 osob, přičemž všechny kurzy byly hrazeny prostřednictvím ESF. Do „standardních“ rekvalifikací bylo od začátku roku zařazeno 803 uchazečů či zájemců o zaměstnání a k poslednímu dni sledovaného měsíce bylo takto umístěno 228 osob.

Okres	Rekvalifikace		Zvolená rekvalifikace			
	umístění uchazeči		bez ESF		ESF OP LZZ	
	ke konci sled. měsíce	od začátku roku	ke konci sled. měsíce	od začátku roku	ke konci sled. měsíce	od začátku roku
Děčín	3	149	0	0	8	106
Chomutov	77	150	0	0	17	64
Litoměřice	11	43	0	0	125	170
Louny	71	128	0	0	17	51
Most	38	173	0	0	2	79
Teplice	14	56	0	0	11	89
Ústí n. L.	14	104	0	0	29	133
<b>Ústecký kraj</b>	<b>228</b>	<b>803</b>	<b>0</b>	<b>0</b>	<b>209</b>	<b>692</b>

## 5. POSKYTNUTÉ NEPOJISTNÉ SOCIÁLNÍ DÁVKY V ÚSTECKÉM KRAJI



V průběhu měsíce **června** bylo v Ústeckém kraji finančně **podpořeno 196 335 osob a vyplacená částka přesáhla bezmála 631 mil. Kč**. Největší podíl podpořených osob i vyplacených prostředků byl v rámci dávek státní sociální podpory, kdy počet uspokojených žadatelů činil 110 625 osob, a vyplacená částka dosáhla 312 mil. Kč. Množství vynaložených finančních prostředků vynaložených na dávky hmotné nouze činilo 156 mil. Kč a podpořeno bylo 38 976 osob. V rámci podpory osob se zdravotním postižením byly vyplaceny dávky 46 734 žadatelům v celkové výši dosahující bezmála 163 mil. Kč. Největší množství žadatelů i vynaložených prostředků tradičně zaznamenávají na pracovištích v Teplicích, Ústí n. L., Mostě a Děčíně.

Tabulka č. 7 - Přehled vyplacených dávek a prostředků v rámci NSD

Aktuální měsíc	Dávky státní sociální podpory		Dávky hmotné nouze		Dávky pro osoby se ZP		
	KoP	počet	Kč	počet	Kč	počet	Kč
Děčín		11 805	33 947 764	3 291	12 989 725	5 994	22 721 920
Chomutov		8 218	22 288 884	2 855	11 261 218	4 112	14 430 100
Jirkov		3 496	8 830 422	1 125	4 761 507	0	0
Kadaň		3 301	9 599 705	1 353	5 434 604	2 192	9 131 400
Klášteřec nad Ohří		1 950	5 723 376	747	3 058 783	0	0
Libochovice		1 137	3 097 223	177	794 422	0	0
Litoměřice		4 067	13 327 274	948	3 467 656	3 865	12 248 200
Litvínov		6 076	16 400 929	2 855	10 806 515	2 093	7 716 200
Louny		5 390	15 860 194	1 585	6 518 910	2 173	7 821 800
Lovosice		2 057	6 387 630	559	2 265 902	1 943	6 600 500
Most		12 470	33 519 230	5 464	20 843 831	4 090	14 572 466
Podbořany		1 735	4 717 526	565	2 265 335	849	3 142 310
Roudnice nad Labem		2 679	8 739 925	980	4 262 979	1 562	5 179 800
Rumburk		5 488	13 867 557	1 462	5 939 441	2 530	10 232 675
Štětí		2 002	5 546 320	1 021	3 848 733	0	0
Teplice		16 691	48 028 168	4 712	20 189 404	7 842	24 508 531
Ústí nad Labem		15 672	44 046 825	7 097	30 887 137	4 801	14 870 950
Varnsdorf		3 167	8 239 382	909	1 440 007	978	3 125 800
Žatec		3 224	9 578 925	1 271	5 460 773	1 710	6 507 000
<b>Ústecký kraj</b>		<b>110 625</b>	<b>311 747 259</b>	<b>38 976</b>	<b>156 496 882</b>	<b>46 734</b>	<b>162 809 652</b>

**Od začátku roku** bylo celkem podpořeno **1 163 991 žadatelů** o některou z dávek a **vyplacená částka přesáhla 3,7 mld. Kč**. Nejvíce podpořených žadatelů je prostřednictvím dávek státní sociální podpory, kdy od začátku roku bylo podpořeno 649 095 osob a jejich podíl tak dosáhl 56 % všech žadatelů. Množství

vyplacených peněz prostřednictvím této dávky přesáhlo 1,8 mld. Kč a činilo přibližně 49 % všech uhrazených prostředků. Nejnižší podíl podpořených osob tvoří žadatelé o dávky hmotné nouze, které v průběhu letošního roku pobralo 237 410 osob, což bylo více než 20 % všech žadatelů o dávky. Uhrazeno bylo 956 mil. Kč, tj. 26 % celkem vynaložených prostředků. Prostřednictvím dávek pro osoby se ZP bylo od začátku roku podpořeno 277 486 osob, což je přibližně 24 % všech žadatelů. Vynaložené prostředky prostřednictvím těchto dávek tvoří 25 % a celkem bylo v letošním roce uhrazeno bezmála 934 mil. Kč.

Od začátku roku KoP	Dávky státní sociální podpory		Dávky hmotné nouze		Dávky pro osoby se ZP	
	počet	Kč	počet	Kč	počet	Kč
Děčín	69 951	200 408 902	20 492	78 864 488	35 123	128 425 259
Chomutov	47 144	128 210 044	17 044	68 002 436	24 017	83 702 127
Jirkov	20 524	71 811 473	6 719	28 103 322	0	0
Kadaň	19 766	56 938 810	8 308	33 327 073	12 620	49 054 388
Klášterec nad Ohří	11 426	32 486 769	4 683	19 013 088	0	0
Libochovice	6 825	18 841 100	1 106	4 762 995	0	0
Litoměřice	24 016	79 226 712	5 765	21 713 455	24 085	78 983 234
Litvínov	35 044	94 089 496	17 367	65 927 969	12 483	46 998 627
Louny	31 903	92 606 656	9 393	38 742 025	12 972	47 635 433
Lovosice	11 882	37 046 946	3 664	14 978 985	11 626	38 174 715
Most	72 702	194 296 704	31 137	119 614 431	24 045	81 776 017
Podbořany	10 377	28 583 928	3 313	13 662 881	5 136	17 779 644
Roudnice nad Labem	15 832	52 021 241	5 502	23 630 293	9 512	31 970 700
Rumburk	32 476	82 440 347	8 957	36 807 700	15 443	54 500 525
Štětí	11 724	32 923 445	6 013	23 365 200	0	0
Teplice	98 035	283 965 090	32 171	127 031 117	46 570	137 513 653
Ústí nad Labem	91 357	253 846 935	42 663	186 048 709	28 098	81 192 402
Varnsdorf	19 062	50 007 998	5 585	20 043 997	5 813	18 585 000
Žatec	19 049	56 808 679	7 528	32 793 523	9 943	37 679 671
<b>Ústecký kraj</b>	<b>649 095</b>	<b>1 846 561 275</b>	<b>237 410</b>	<b>956 433 687</b>	<b>277 486</b>	<b>933 971 395</b>

## 6. PROJEKTY SPOLUFINANCOVANÉ Z ESF REALIZOVANÉ NA KRP ÚSTÍ NAD LABEM

### Vzdělávejte se pro růst v Ústeckém kraji II

Projekt „Vzdělávejte se pro růst v Ústeckém kraji II“, je zaměřen na podporu zaměstnavatelů s prorůstovým potenciálem a má podpořit 930 zaměstnanců. Cílem projektu je umožnit vybraným podnikům získat prostředky na vzdělávání či rekvalifikaci zaměstnanců, a to po dobu jejich vzdělávání.

Od ledna 2014, kdy začal příjem žádostí, bylo přijato celkem 416 žádostí, přičemž schváleno bylo 255 žádostí. K 30. 6. 2014 bylo uzavřeno 143 dohod s 68 zaměstnavateli. Těmto dohodám odpovídá 954 účastníků vzdělávacích aktivit. Na realizaci projektu bylo k 30. 6. 2014 z celkového rozpočtu 62,9 mil. Kč, doposud vyčerpáno cca 3,5 mil. Kč. Realizace projektu končí k 31. 10. 2015.

### Odborné praxe pro mladé do 30 let v Ústeckém kraji

Projekt „Odborné praxe pro mladé do 30 let v Ústeckém kraji“ je určen mladým uchazečům o zaměstnání (do 30 let) dlouhodobě evidovaným a s minimální pracovní zkušeností. Hlavním cílem je poskytnout těmto lidem odborné dovednosti a znalosti pro výkon konkrétní profese realizované formou praxe u zaměstnavatele a začlenit se tak na trh práce.

Po provedené podstatné změně projektu je plánováno takto pomoci 1 200 mladým lidem. Celkový počet zapojených lidí do projektu k 30. 6. 2014 činí 1 348 účastníků. Cílem projektu je umístit na vyhrazená pracovní místa u zaměstnavatelů alespoň 882 účastníků. K měsíci červnu bylo zprostředkováno zaměstnání celkem 825 účastníkům. Z celkového rozpočtu projektu, který po navýšení činí cca 235 mil. Kč, bylo dosud vyčerpáno cca 31,9 mil Kč.

### Práce pro každého v Ústeckém kraji

Projekt „Práce pro každého v Ústeckém kraji“ je zaměřen na pomoc uchazečům se základním vzděláním nebo kvalifikací, kterou již nemůžou uplatnit na trhu práce, neboť se poptávka po těchto

profesích na trhu práce snížila, či dokonce zanikla. Projekt je také určen pro uchazeče, kteří byli vyučeni v oborech sice žádaných, ale individuálně neuplatnitelných tj. nikdy svou profesi nevykonávali, či nemohli vykonávat např. z důvodu zdravotního stavu, sociální zátěže či péče o děti.

Realizace projektových aktivit, kterou zajišťuje dodavatel, probíhá od června 2013. V současnosti probíhají již čtvrté náборы uchazečů a bylo podpořeno 604 účastníků z celkově plánovaných 800. Cílem projektu je umístit na pracovní trh minimálně 400 účastníků. K 31. 5. 2014 se podařilo umístit na dotovaná pracovní místa 221 účastníků projektu a na nedotovaná pracovní místa 77. Projekt tak pomohl najít práci již 298 lidem. Z celkového rozpočtu projektu, který činí cca 53,5 mil. Kč, bylo dosud vyčerpáno cca 16 mil. Kč.

### **Sociálně vyloučené lokality Ústeckého kraje**

Projekt „Sociálně vyloučené lokality Ústeckého kraje“ je zaměřen na nezaměstnané osoby pocházející ze sociálně vyloučených lokalit Ústeckého kraje. Cílem projektu je pomoci lidem právě z těchto lokalit prostřednictvím projektových aktivit, mezi které patří individuální a skupinové poradenství, motivace a aktivizace, rekvalifikace, pracovní asistence včetně doprovodů na pracovní pohovory a zprostředkování podporovaného zaměstnání s využitím pracovní asistence ještě po dobu několika prvních týdnů na novém pracovišti.

Podpořeno bude v rámci projektu celkem 800 uchazečů, z nichž minimálně 400 osob bude umístěno na trh práce. Celkový rozpočet činí cca 101 mil Kč, z toho bylo zatím vyčerpáno cca 2,5 mil. Kč. V červnu 2014 byly realizovány informační schůzky pro zájemce a následně i individuální vstupy do projektu. Celkem již bylo zapojeno 294 účastníků ze všech lokalit. Dále bylo uskutečněno 565 individuálních poradenství od počátku realizace projektu. V rámci projektu dále probíhaly aktivizačně motivační školení (Soft skills, Finančně funkční gramotnost a Právo pro praxi) která úspěšně absolvovalo 250 účastníků. Dosud se podařilo do zaměstnání umístit 14 účastníků na dotovaná pracovní místa a 6 na nedotovaná pracovní místa. Prostřednictvím projektu bylo tak zaměstnáno již 20 účastníků. Na závěr měsíce byla schválena rekvalifikace „Základy obsluhy PC“ pro 3 účastníky projektu.

### **Práce bez překážek**

Od září 2012, kdy začala realizace projektu dodavatelem, bylo v rámci tohoto projektu podpořeno 724 uchazečů o zaměstnání. Účastníci prošli aktivitami, mezi které patřila motivace a pracovní asistence, diagnostika a poradenství, finanční a funkční gramotnost, rekvalifikace, které probíhali i přímo u zaměstnavatelů s ohledem na bydliště účastníků projektu. Vzhledem k tomu, že vypršela smlouva o poskytování služeb, došlo dne 31. 5. 2014 k uzavření všech informačně poradenských center, kde probíhalo poradenství a některé další klíčové aktivity projektu. K výše uvedenému datu byly dokončeny všechny aktivity včetně aktivity „Rekvalifikace“. Od začátku projektu se podařilo do zaměstnání umístit 275 účastníků na dotovaná pracovní místa a 152 na nedotovaná pracovní místa. Prostřednictvím projektu bylo tak zaměstnáno již 427 účastníků. Z celkového rozpočtu projektu cca 63 mil. Kč je vyčerpáno cca 48,9 mil. Kč. Realizace projektu končí 31. 7. 2014.

### **Restart na druhou v Ústeckém kraji**

Projekt Restart na druhou v Ústeckém kraji je zacílen na pomoc zaměstnancům, kterým hrozí ztráta zaměstnání nebo jsou již ve výpovědní lhůtě, a to zejména z důvodu organizačních změn.

V průběhu měsíce května byla zapojena další přibližně dvacet nových účastníků. Celkově tak do projektu již vstoupilo 210 lidí. Z jednotlivých modulů školení, která jsou pro účastníky připravena v oblasti pracovního práva, psychologie, finanční gramotnosti a soft skills, bylo do konce června 2014 vydáno 461 osvědčení úspěšným absolventům. Do konce června 2014 projekt pomohl ke znovuzapojení do pracovního procesu 105 účastníkům, z nichž 47 bylo umístěno na dotovaná pracovní místa. Pro dalších 8 účastníků jsou již se zaměstnavateli předjednána pracovní místa s nástupy v červenci 2014, 3 účastníci se rozhodli pro dráhu OSVČ. Z celkového rozpočtu 49,2 mil. Kč bylo dosud vyčerpáno cca 4,8 mil. Kč.

## **7. VEŘEJNÁ SLUŽBA REALIZOVANÁ V ÚSTECKÉM KRAJI**

S účinností od 6. 2. 2013 byla zrušena povinnost nástupu na veřejnou službu a v současné době je pouze na vůli uchazeče, zda ji bude vykonávat. V průběhu měsíce **června** nastoupili v kraji na veřejnou službu 3 uchazeči a 9 osob ji ukončilo. K poslednímu dni sledovaného měsíce tak bylo aktivně zařazeno na výkon veřejné služby **18 uchazečů** o zaměstnání, přičemž nejvíce (11) na kontaktním pracovišti ve Štětí.



Tabulka č. 8 - Realizace veřejné služby

KoP	Počet vykonavatelů veřejné služby - KrP Ústí nad Labem			
	ke konci min. měsíce	nové nástupy	ukončení	ke konci sled. měsíce
Děčín	0	0	0	0
Chomutov	0	0	0	0
Jirkov	0	0	0	0
Kadaň	0	0	0	0
Kláštorec nad Ohří	0	0	0	0
Libochovice	1	0	1	0
Litoměřice	1	1	1	1
Litvínov	0	0	0	0
Louny	5	0	3	2
Lovosice	1	0	1	0
Most	0	0	0	0
Podbořany	0	0	0	0
Roudnice nad Labem	2	2	1	3
Rumburk	0	0	0	0
Štětí	13	0	2	11
Teplice	0	0	0	0
Ústí nad Labem	0	0	0	0
Varnsdorf	0	0	0	0
Žatec	1	0	0	1
<b>Ústecký kraj</b>	<b>24</b>	<b>3</b>	<b>9</b>	<b>18</b>

## 8. AKTIVITY EURES PORADCE V ÚSTECKÉM KRAJI

V měsíci červnu EURES poradkyně prováděla pravidelné aktualizace volných pracovních míst dle vymezené odpovědnosti, vedla individuální pohovory s uchazeči o zaměstnání v zahraničí i zaměstnavateli.

**2. 6. 2014** proběhla na KoP Děčín **přednáška EURES pro zájemce o práci v EU/EHP**, poradenství bylo poskytnuto 32 zájemcům o práci v EU/EHP.

**10. 6. 2014** se konal na ÚP ČR KoP v Ústí nad Labem **poradenský den pro uchazeče o práci v SRN**, kdy probíhaly individuální pohovory zájemců s EURES poradkyní Ramonou Zimmermann z Agentur für Arbeit Pirna. Poradenství bylo poskytnuto 5 uchazečům. Toto individuální poradenství se koná pravidelně každý za měsíc.

**11. 6. 2014** se EURES poradkyně zúčastnila **semináře Vysílání pracovníků a přeshraniční poskytování služeb v praktických příkladech**, pořádaného Enterprise Europe Network v Technologickém centru AV v Praze. Seminář vedla přední specialista na tuto problematiku, RNDr. Jitka Ryšavá.

**17. 6. 2014** se v Praze na Právnické fakultě UK konal **seminář** odborné sítě FreSsco na téma **Práva pracovníků v souvislosti s jejich volným pohybem a vybrané současné otázky koordinace v ČR**. Řešeny byly kromě jiného otázky přeshraničního pronájmu pracovních sil nebo poslední vývoj v koordinaci sociálních systémů v EU/EHP.

**23. 6. 2014** se EURES poradkyně zúčastnila jednání pracovní skupiny NUTS2 Severozápad na GŘ ÚP ČR v Praze. Tématem bylo projednání možnosti spolupráce s německými úřady práce při tvorbě programu či projektu Stáže do zahraničí.

**26. 6. 2014** se EURES poradkyně zúčastnila **kazuistického semináře** na téma „**Nejčastější problémy a dotazy zájemců o práci v EU/EHP a jejich řešení**“, který se konal na KoP Most.

Byly také zahájeny organizační přípravy na 5. přeshraniční burzu pracovních příležitostí, která se bude konat dne 23. 9. 2014 od 10:00 -15:00 v Clarion Congress Hotelu v Ústí nad Labem.

V měsíci **červnu 2014** byl zaznamenán stálý zájem uchazečů o práci v EU/EHP. Se zvyšujícím se počtem českých pracovníků v zahraničí se zvyšuje také zájem o informace týkající se životních a pracovních podmínek zejména v SRN, Lucembursku, Rakousku, Nizozemsku, Velké Británii nebo ve skandinávských zemích. Dotazy se stále častěji dotýkají problémů koordinace sociálních dávek v rámci EU/EHP, zasahují stále hlouběji do pracovní-právní nebo daňové problematiky.



Během tohoto měsíce došlo k celkem **370** kontaktům se zájemci o zaměstnání, resp. se zaměstnavateli (31), a to formou osobní návštěvy (58), telefonického rozhovoru (143) a e-mailové korespondence (138), v rámci výše zmíněných skupinových přednášek (3) potom byly poskytnuty informace o službách EURES 50 zájemcům. 8 kontaktních osob EURES na úrovni okresů nahlásilo za měsíc červen vyřízení celkem 42 informačních požadavků služby EURES.

## **9. KONTROLNÍ A INSPEKČNÍ ČINNOST NA KRP ÚSTÍ NAD LABEM**

Kontrolní a inspekční činnost je prováděna na základě schválených plánů dle jednotlivých agend, či na základě přijatých podnětů. Referát specializovaných kontrol Krajské pobočka v Ústí nad Labem provádí:

- ✓ následné veřejnosprávní kontroly,
- ✓ kontroly podle zákona o státní sociální podpoře
- ✓ inspekce poskytování sociálních služeb
- ✓ kontroly průměrného čistého měsíčního výdělku.

Dále pracovnice referátu spolupracují s útvarem zaměstnanosti při kontrole investičních pobídek.

**Podle zákona č. 320/2001 Sb., o finanční kontrole** - tzv. veřejnosprávní kontroly. Při výkonu těchto kontrol jsou dodržována procesní pravidla daná zákonem č. 255/2012 Sb., o kontrole (kontrolní řád), který vstoupil v účinnost od 1. ledna 2014. V červnu 2014 bylo zahájeno 29 kontrol, ukončeno bylo 27 kontrol.

Pro potřeby oddělení zaměstnanosti na krajské pobočce a pro podporu rozhodování o poskytnutí příspěvků z APZ na kontaktních pracovištích, je zpracován přehled „Rekapitulace výsledků následných veřejnosprávních kontrol“ za měsíc červen, kde jsou uvedeny úkony provedené v tomto měsíci. Rekapitulace obsahuje následné veřejnosprávní kontroly, které byly u příjemců veřejné finanční podpory bez zjištění, dále pak i kontroly, kde bylo zjištěno porušení dohod s popisem jejich porušení.

V uvedeném období byly zaslány 3 výzvy k vrácení finančních prostředků příjemcem finanční podpory v celkové výši 69 472,60 Kč.

**Podle zákona č. 117/1995 Sb., o státní sociální podpoře** bylo zahájeno 45 kontrol, ukončeno bylo 40 kontrol. Z těchto provedených kontrol byly vyčísleny přeplatky na výplatách dávek SSP v celkové výši 234 652,00 Kč.

**Inspekce poskytování sociálních služeb** - v uvedeném období byly zahájeny 4 inspekce poskytování sociálních služeb a 4 byly ukončeny. V jednom případě došlo k zahájení správního řízení o uložení pokuty v celkové výši 1 000,00 Kč.

**Podle zákona č. 435/2004 Sb., o zaměstnanosti** byla provedena 1 kontrola průměrného měsíčního čistého výdělku.

## **10. PODPORA ODBORNÉHO VZDĚLÁVÁNÍ ZAMĚSTNANCŮ V ÚSTECKÉM KRAJI**

Úřad práce ČR, Krajská pobočka v Ústí nad Labem se podílí na realizaci projektu „Podpora odborného vzdělávání zaměstnanců“. Projekt je realizován v období 1. 12. 2013 - 31. 8. 2015 v rámci Operačního programu Lidské zdroje a zaměstnanost a navazuje na sérii projektů, které jsou v ČR realizovány od roku 2009 s cílem podpořit odborný rozvoj zaměstnanců.

Projekt je určen zaměstnavatelům, případně osobám samostatně výdělečně činným, kteří i přes negativní vývoj aktuální ekonomické situace mají na trhu stabilní pozici s možností přechodu k růstu. Projekt umožní získat vybraným podnikům finanční příspěvky na vzdělávací aktivity nebo rekvalifikace svých zaměstnanců. Současně budou zaměstnavateli uhrazeny mzdové náklady vzdělávaných zaměstnanců, a to po celou dobu jejich vzdělávání. Podmínkou vstupu do projektu je výše tržeb zaměstnavatele nebo osoby samostatně výdělečně činné, která v meziročním srovnání nesmí zaznamenat pokles vyšší než 5 %.

Úřad práce ČR, Krajská pobočka v Ústí nad Labem dosud přijala 36 žádostí od 15 zaměstnavatelů nebo osob samostatně výdělečně činných pro 586 zaměstnanců/osob samostatně výdělečně činných. Z uvedeného počtu bylo schváleno 25 žádostí pro 533 zaměstnanců/osob samostatně výdělečně činných.

## 11. ZAHRANIČNÍ ZAMĚSTNANOST V ÚSTECKÉM KRAJI

Tabulka č. 9 - Přehled zahraniční zaměstnanosti i nezaměstnanosti

Zaměstnanost zahraničních občanů		Ústecký kraj	Děčín	Chomutov	Litoměřice	Louny	Most	Teplice	Ústí n. L.
Povolení k zaměstnání	Vydaná a prodloužená	66	2	30	13	7	0	7	7
	Skončení platnosti	52	1	39	8	2	1	0	1
z toho pro členy družstev (podle § 89 ZoZ)	Vydaná a prodloužená	0	0	0	0	0	0	0	0
	Skončení platnosti	0	0	0	0	0	0	0	0
z toho pro společníky obchodních společností (podle § 89 ZoZ)	Vydaná a prodloužená	1	0	0	0	0	0	1	0
	Skončení platnosti	0	0	0	0	0	0	0	0
z toho pro sezónní pracovníky (podle § 96 ZoZ)	Vydaná a prodloužená	0	0	0	0	0	0	0	0
	Skončení platnosti	0	0	0	0	0	0	0	0
Informační karty cizinců, kteří nepotřebují povolení k zaměstnání	Ohlášené zahájení	78	1	17	15	8	11	13	13
	Ohlášené ukončení	36	5	5	11	3	0	8	4
Informační karty občanů EU/EHP a Švýcarska a rodinných příslušníků	Ohlášené zahájení	1 009	33	24	171	680	11	34	56
	Ohlášené ukončení	585	26	51	92	369	10	22	15

V průběhu června bylo v Ústeckém kraji vydáno či prodlouženo 66 povolení k zaměstnání, přičemž nejvíce (30) připadlo na okres Chomutov. Ve stejném období skončila platnost 52 povolením, nejvíce z nich (39) bylo také v okrese Chomutov. Ve sledovaném měsíci podali žadatelé na úřady práce v kraji 1 087 informačních karet o zahájení zaměstnání, z čehož bylo 1 009 z EU/EHP i Švýcarska a 78 ze „třetích zemí“. Za stejnou dobu ukončilo výkon zaměstnání 621 zahraničních zaměstnanců, přičemž 585 bylo z EU/EHP či Švýcarska a 36 ze „třetích zemí“.

## 12. PŘÍLOHY - PODÍL NEZAMĚSTNANÝCH V OBCÍCH ÚSTECKÉHO KRAJE K 30. 6. 2014

Tabulka č. 10 - Podíl nezaměstnaných dle obcí

Obec	Kód obce	Uchazeči celkem	Obyvatelstvo 15-64 let	PN (v %)
Bílence	562980	26	179	13,97
Blatno	562998	17	332	5,12
Březno	563013	90	882	9,86
Černovice	563021	22	377	5,84
Droužkovice	563056	36	568	6,34
Hora Svatého Šebestiána	563064	23	217	10,14
Hrušovany	563072	40	383	10,44
Chomutov	562971	3 988	33 577	11,67
Kalek	563111	13	170	7,65
Křimov	563161	32	265	11,70
Málkov	563200	37	542	6,83
Místo	563242	29	321	8,72
Nezabylice	546160	8	144	5,56
Spořice	563340	74	1 027	7,21
Údlice	563382	46	812	5,42
Všehrady	563471	8	108	6,48
Výsluní	563498	16	301	5,32
<b>KoP Chomutov</b>		<b>4 505</b>	<b>40 205</b>	<b>11,00</b>
Boleboř	563005	12	170	7,06
Jirkov	563099	2 105	14 380	14,34
Otvice	563277	32	442	7,01
Pesvice	546062	5	94	4,26
Strupčice	563358	39	589	6,45
Vrskmaň	563463	22	209	10,05
Všestudy	563480	10	139	7,19
Vysoká Pec	563501	58	714	7,84
<b>KoP Jirkov</b>		<b>2 283</b>	<b>16 737</b>	<b>13,35</b>
Chbany	563081	68	441	15,19
Kadaň	563102	1 301	12 200	10,08
Kovářská	563137	65	800	7,88
Kryštofovy Hamry	563315	7	72	9,72
Libědice	563188	25	173	13,29
Loučná pod Klínovcem	546518	7	65	9,23
Mašťov	563218	35	398	8,79
Měděnec	563226	5	92	5,43
Pětipsy	563293	18	137	12,41
Račetice	546071	21	292	6,85
Radonice	563323	96	795	12,08
Rokle	563331	33	195	16,41
Vejrty	563404	231	2 108	10,82
Veliká Ves	563412	24	215	10,70
Vilémov	563439	31	422	7,11
<b>KoP Kadaň</b>		<b>1 967</b>	<b>18 405</b>	<b>10,23</b>
Domašín	563048	11	127	8,66
Kláštorec nad Ohří	563129	1 076	10 556	10,16
Okounov	563269	20	226	8,85
Perštejn	563285	56	775	7,23
<b>KoP Kláštorec nad Ohří</b>		<b>1 163</b>	<b>11 684</b>	<b>9,92</b>

Obec	Kód obce	Uchazeči celkem	Obyvatelstvo 15-64 let	PN (v %)
Bířany u Loun	542547	10	199	5,03
Brodec	546895	1	54	1,85
Břvany	566063	22	229	8,73
Cítoliby	542571	67	682	9,09
Černčice	542628	71	927	7,12
Dobroměřice	546861	83	964	8,09
Domoušice	566152	53	429	10,96
Hříškov	566195	22	254	8,27
Hřivice	566217	30	427	6,79
Chlumčany	566233	30	383	7,57
Chožov	566241	60	407	13,76
Chraberce	546429	7	92	7,61
Jimlín	546011	53	582	8,59
Koštice	566284	38	424	8,02
Kozly	530557	13	96	11,46
Lenešice	566322	103	968	9,81
Libčeves	566349	76	681	10,13
Líšňany	546879	26	304	7,89
Louny	565971	1 327	12 609	9,96
Nová Ves	542636	4	76	5,26
Obora	542580	13	275	4,73
Opočno	542555	9	86	10,47
Panenský Týnec	566535	17	312	5,45
Peruc	566551	135	1 457	8,72
Pnětluky	566578	21	252	8,33
Počedělice	566586	15	182	7,69
Postoloprty	566624	512	3 363	14,54
Raná	566659	13	182	5,49
Ročov	566667	31	397	7,30
Slavětín	566713	32	345	9,28
Smolnice	566721	18	275	6,18
Toužetín	566829	31	203	14,78
Úherce	546178	2	51	3,92
Veltěže	566896	35	276	11,96
Vinařice	566918	16	159	9,43
Vrbno nad Lesy	566926	10	130	6,92
Vršovice	546887	15	173	7,51
Výškov	566951	39	342	11,40
Zbrašín	566977	21	216	8,80
Želkovice	530565	4	67	4,48
Žerotín	543012	15	131	11,45
<b>KoP Louny</b>		<b>3 100</b>	<b>29 661</b>	<b>9,86</b>
Blatno	566004	28	368	7,34
Bířany	566021	82	651	12,29
Krásný Dvůr	566306	45	497	8,45
Kryry	566314	143	1 609	8,33
Lubenec	566438	110	972	10,49
Nepomyšl	566501	36	251	11,95
Očihov	566527	25	261	8,81
Petrohrad	566560	55	435	12,18
Podbořanský Rohozec	566608	12	90	11,11
Podbořany	566616	421	4 314	9,16
Vroutek	566934	137	1 295	9,88
<b>KoP Podbořany</b>		<b>1 094</b>	<b>10 743</b>	<b>9,53</b>

Obec	Kód obce	Uchazeči celkem	Obyvatelstvo 15-64 let	PN (v %)
Bílina	567451	1 219	11 621	9,93
Bořislav	567469	9	276	3,26
Bystřany	567477	86	1 255	6,85
Bžany	567485	36	595	5,71
Dubí	567507	588	5 480	10,31
Duchcov	567515	652	5 695	10,99
Háj u Duchcova	567523	42	794	5,04
Hostomice	567531	95	878	10,25
Hrob	567558	83	1 364	5,94
Hrobčice	567566	58	756	7,14
Jeníkov	567582	54	653	8,12
Kladruby	567604	12	253	4,74
Kostomlaty pod Milešovkou	567612	28	587	4,60
Košťany	567621	204	2 108	9,16
Krupka	567639	926	9 232	9,71
Lahošť	567647	36	417	7,91
Ledvice	567655	41	379	10,82
Lukov	546909	5	102	4,90
Měrunice	567698	16	238	6,30
Mikulov	567701	5	150	3,33
Modlany	567710	49	702	6,55
Moldava	567728	22	134	15,67
Novosedlice	567752	168	1 536	10,42
Ohnič	567761	40	499	8,02
Osek	567779	219	3 280	6,37
Proboštov	567787	159	1 880	8,19
Rtyně nad Bílinou	567809	38	581	6,37
Srbice	567833	21	235	8,51
Světec	567841	31	693	4,04
Teplice	567442	3 477	33 242	10,09
Újezdeček	567850	80	648	12,04
Zabrušany	567868	70	777	8,75
Žalany	567876	16	369	4,34
Žim	567884	7	117	5,98
<b>KoP Teplice</b>		<b>8 592</b>	<b>87 526</b>	<b>9,43</b>
Bitoveves	565997	42	292	13,01
Blažim	566012	21	190	10,53
Čeradice	530581	33	198	16,16
Deštnice	566128	13	122	9,84
Holedeč	566187	37	400	8,75
Liběšice	566357	57	525	9,52
Libočany	530590	20	378	4,50
Libořice	566381	24	242	9,92
Lipno	566403	34	361	9,14
Lišany	566411	20	105	19,05
Měcholupy	566454	112	694	15,85
Nové Sedlo	566519	51	377	13,53
Staňkovice	543128	68	624	10,90
Tuchořice	566853	41	480	7,92
Velemyšleves	566870	41	217	16,59
Zálužice	530603	6	52	11,54
Žatec	566985	1 427	12 978	10,53
Žiželice	567019	40	307	13,03
<b>KoP Žatec</b>		<b>2 087</b>	<b>18 542</b>	<b>10,76</b>

Obec	Kód obce	UoZ	Obyvatelstvo	PN (v %)
Budyně nad Ohří	564656	163	1 423	10,96
Černiv	564699	12	122	9,84
Evaň	564834	21	177	11,86
Chotěšov	564940	26	319	8,15
Klapý	565024	18	328	4,88
Křesín	565075	29	227	12,78
Libochovice	565164	254	2 292	10,86
Lkáň	546691	15	133	11,28
Martiněves	565253	48	508	9,06
Mšené-lázně	565318	122	1 159	10,35
Přestavky	565474	23	179	12,29
Radovesice	565521	29	299	9,70
Sedlec	546721	14	145	8,97
Slatina	565601	22	186	11,83
Žabovřesky nad Ohří	565938	14	168	8,33
<b>KoP Libochovice</b>		<b>810</b>	<b>7 665</b>	<b>10,31</b>
Bohušovice nad Ohří	564591	129	1 728	7,35
Brňany	564613	22	322	6,83
Brozany nad Ohří	564621	78	878	8,77
Býčkovice	546780	24	210	11,43
Dolánky nad Ohří	553646	14	173	8,09
Hlinná	564842	11	173	6,36
Horní Řepčice	546763	7	64	10,94
Chudoslavice	546810	4	109	3,67
Kamýk	546771	4	97	4,12
Křešice	565083	87	942	9,13
Libochovany	565156	32	398	8,04
Litoměřice	564567	1 271	16 284	7,67
Malíč	542491	13	117	11,11
Michalovice	542521	7	104	6,73
Miřejovice	530506	10	151	6,62
Mlékojedy	565296	17	156	10,90
Píšťany	542539	14	145	9,66
Ploskovice	565393	19	301	6,31
Polepy	565431	96	932	9,87
Staňkovice	546828	4	42	9,52
Terezín	565717	178	1 974	8,87
Travčice	565741	29	424	6,84
Trnovany	542407	19	234	8,12
Třebošín	565792	42	378	11,11
Velké Žernoseky	565857	33	336	9,82
Vrutice	565911	21	197	10,66
Žalhostice	565946	30	350	8,57
Žitenice	565962	80	1 070	7,38
<b>KoP Litoměřice</b>		<b>2 295</b>	<b>28 289</b>	<b>7,99</b>
Drahobuz	564770	20	175	11,43
Hoštka	564877	129	1 158	10,97
Chotíněves	564966	5	149	3,36
Levín	565105	7	86	8,14
Liběšice	565121	105	1 090	9,54
Lovečkovice	565211	41	362	11,33
Račice	565482	16	214	7,48
Rochov	565547	6	67	8,96
Snědovice	565610	38	541	7,02
Štětí	565709	792	6 094	12,60
Úštěk	565814	243	1 962	12,18
<b>KoP Štětí</b>		<b>1 402</b>	<b>11 898</b>	<b>11,52</b>

Obec	Kód obce	Uchazeči celkem	Obyvatelstvo 15-64 let	PN (v %)
Čížkovice	564711	85	940	8,83
Děčany	564729	30	234	12,39
Dlažkovice	564737	8	68	11,76
Chodovlice	564931	4	104	3,85
Chotiměř	564958	16	203	7,88
Jenčice	505528	19	234	8,12
Keblice	565016	24	239	10,04
Lhotka nad Labem	565113	13	320	3,44
Lovosice	565229	598	5 683	10,42
Lukavec	565237	30	280	10,36
Malé Žernoseky	565245	41	475	8,63
Podsedice	565415	28	418	6,70
Prackovice nad Labem	565458	37	411	9,00
Siřejovice	565598	13	191	6,81
Sulejovice	565695	33	577	5,72
Třebenice	565768	90	1 332	6,68
Třebívlice	565776	55	605	9,09
Úpohlavy	565806	15	171	8,77
Velemín	565849	89	1 037	8,39
Vchynice	565865	17	218	7,80
Vlastislav	565873	11	111	9,91
Vrbičany	565903	24	220	10,45
<b>KoP Lovosice</b>		<b>1 280</b>	<b>14 071</b>	<b>8,98</b>
Bechlín	564575	69	858	7,81
Brzánky	546755	10	53	16,98
Bříza	564648	21	309	6,47
Ctiněves	564672	20	200	10,00
Černěves	546852	10	151	6,62
Černouček	542423	13	201	6,47
Dobříň	564745	26	372	6,99
Doksany	564753	16	250	6,40
Dušníky	564818	21	297	7,07
Horní Beřkovice	564851	38	596	6,38
Hrobce	564893	42	442	9,50
Chodouny	564923	57	434	13,13
Kleneč	565032	29	343	8,45
Kostomlaty pod Řípem	565059	45	301	14,95
Krabčice	565067	39	562	6,94
Kyškovice	565091	9	181	4,97
Libkovice pod Řípem	565148	36	357	9,52
Libotenice	565172	33	304	10,86
Mnetěš	565300	23	387	5,94
Nové Dvory	565342	19	265	7,17
Oleško	542440	7	58	12,07
Račiněves	565491	31	388	7,73
Roudnice nad Labem	565555	721	8 543	8,42
Straškov-Vodochody	565679	76	698	10,60
Vědomice	565831	38	577	6,41
Vražkov	565881	22	302	7,28
Vrbice	565890	35	341	10,26
Záluží	542482	15	115	13,04
Židovice	565954	26	246	10,57
<b>KoP Roudnice nad Labem</b>		<b>1 547</b>	<b>18 131</b>	<b>8,47</b>



Obec	Kód obce	Uchazeči celkem	Obyvatelstvo 15-64 let	PN (v %)
Brandov	567078	9	175	5,14
Český Jiřetín	567108	5	52	9,62
Hora Svate Kateřiny	567167	30	293	10,24
Horní Jiřetín	567175	180	1 473	12,22
Klíný	567191	3	76	3,95
Litvínov	567256	2 486	16 705	14,79
Lom	567264	374	2 642	14,16
Louka u Litvínova	567272	70	501	13,77
Mariánské Radčice	567302	46	338	13,61
Meziboří	567311	394	3 170	12,40
Nová Ves v Horách	567329	26	327	7,65
<b>KoP Litvínov</b>		<b>3 623</b>	<b>25 752</b>	<b>14,00</b>
Bečov	567043	179	1 108	16,16
Bělušice	567051	20	164	12,20
Braňany	567060	93	935	9,95
Havraň	567141	38	494	7,69
Korozluky	567221	9	136	6,62
Lišnice	567248	16	159	10,06
Lužice	567281	28	438	6,39
Malé Březno	567299	10	171	5,85
Most	567027	5 953	46 583	12,73
Obrnice	567337	269	1 537	17,44
Patokryje	567345	33	324	10,19
Polerady	567353	10	181	5,52
Skršín	567361	12	166	7,23
Volevčice	546437	6	66	9,09
Želenice	567426	31	343	9,04
<b>KoP Most</b>		<b>6 707</b>	<b>52 805</b>	<b>12,66</b>
Dolní Zálezly	567931	32	368	8,70
Habrovany	567957	11	157	6,37
Homole u Panny	567973	21	234	8,97
Chabařovice	568007	221	1 708	12,70
Chlumec	568015	225	3 129	7,09
Chuderov	568023	61	702	8,69
Libouchec	568058	126	1 245	9,88
Malé Březno	568091	33	360	8,33
Malečov	568104	43	544	7,90
Petrovice	568147	45	650	6,77
Povrly	568155	155	1 530	9,54
Přestanov	530620	19	279	6,81
Ryjice	546186	14	127	11,02
Řehlovice	568201	78	944	7,94
Stebno	546925	28	320	8,75
Tašov	568287	8	105	6,67
Telnice	568295	34	499	6,81
Tisá	568309	48	641	7,49
Trmice	553697	432	2 131	20,04
Ústí nad Labem	554804	8 355	62 407	13,20
Velké Březno	568350	124	1 460	8,42
Velké Chvojno	555223	53	605	8,76
Zubrnice	568384	14	162	8,64
<b>KoP Ústí nad Labem</b>		<b>10 180</b>	<b>80 307</b>	<b>12,49</b>

Obec	Kód obce	Uchazeči celkem	Obyvatelstvo 15-64 let	PN (v %)
Arnoltice	562343	35	274	12,41
Benešov nad Ploučnicí	562351	284	2 552	10,70
Bynovec	544647	13	196	6,63
Česká Kamenice	562394	417	3 603	11,21
Děčín	562335	3 692	32 875	10,86
Dobkovice	562408	45	458	9,61
Dobrná	545783	20	317	5,68
Dolní Habartice	545856	35	389	8,74
Františkov nad Ploučnicí	545899	25	287	8,71
Heřmanov	562483	40	343	11,08
Horní Habartice	545929	26	276	9,42
Hřensko	562513	10	218	4,59
Huntířov	562521	46	546	8,42
Janov	544680	17	201	7,96
Janská	530395	15	146	10,27
Jetřichovice	562556	19	273	6,59
Jílové	562564	314	3 585	8,62
Kámen	546453	13	145	8,28
Kunratice	546330	22	165	12,73
Kytlice	562645	17	352	4,55
Labská Stráň	544701	15	160	9,38
Ludvíkovice	546496	40	609	6,08
Malá Veleň	562700	25	303	7,92
Mašovice	562718	40	613	6,20
Markvartice	545678	39	470	7,45
Merboltice	545791	18	123	14,63
Růžová	566900	29	328	8,84
Srbská Kamenice	546348	9	154	5,84
Starý Šachov	545538	10	147	6,80
Těchlovice	555193	32	374	8,02
Valkeřice	562874	29	280	10,36
Velká Bukovina	562891	17	317	5,36
Verneřice	562921	76	772	9,72
Veselé	562939	14	219	6,39
<b>KoP Děčín</b>		<b>5 498</b>	<b>52 070</b>	<b>10,22</b>
Dolní Poustevna	562441	124	1 271	9,68
Doubice	530417	3	68	4,41
Jiříkov	562581	305	2 592	11,30
Krásná Lípa	562611	239	2 254	10,34
Lipová	562661	18	414	4,35
Lobendava	545708	27	261	9,96
Mikulášovice	562751	155	1 493	10,05
Rumburk	562777	674	7 672	8,54
Staré Křečany	562823	98	862	11,25
Šluknov	562858	499	3 799	12,82
Velký Šenov	562912	131	1 323	9,75
Vilémov	562947	39	646	5,73
<b>KoP Rumburk</b>		<b>2 312</b>	<b>22 655</b>	<b>9,94</b>
Dolní Podluží	562432	66	828	7,61
Horní Podluží	562505	38	543	6,63
Chřibská	562530	94	972	9,47
Jiřetín pod Jedlovou	562572	46	433	10,16
Rybniště	562793	51	460	10,87
Varnsdorf	562882	1 105	10 604	9,95
<b>KoP Varnsdorf</b>		<b>1 400</b>	<b>13 840</b>	<b>9,68</b>