



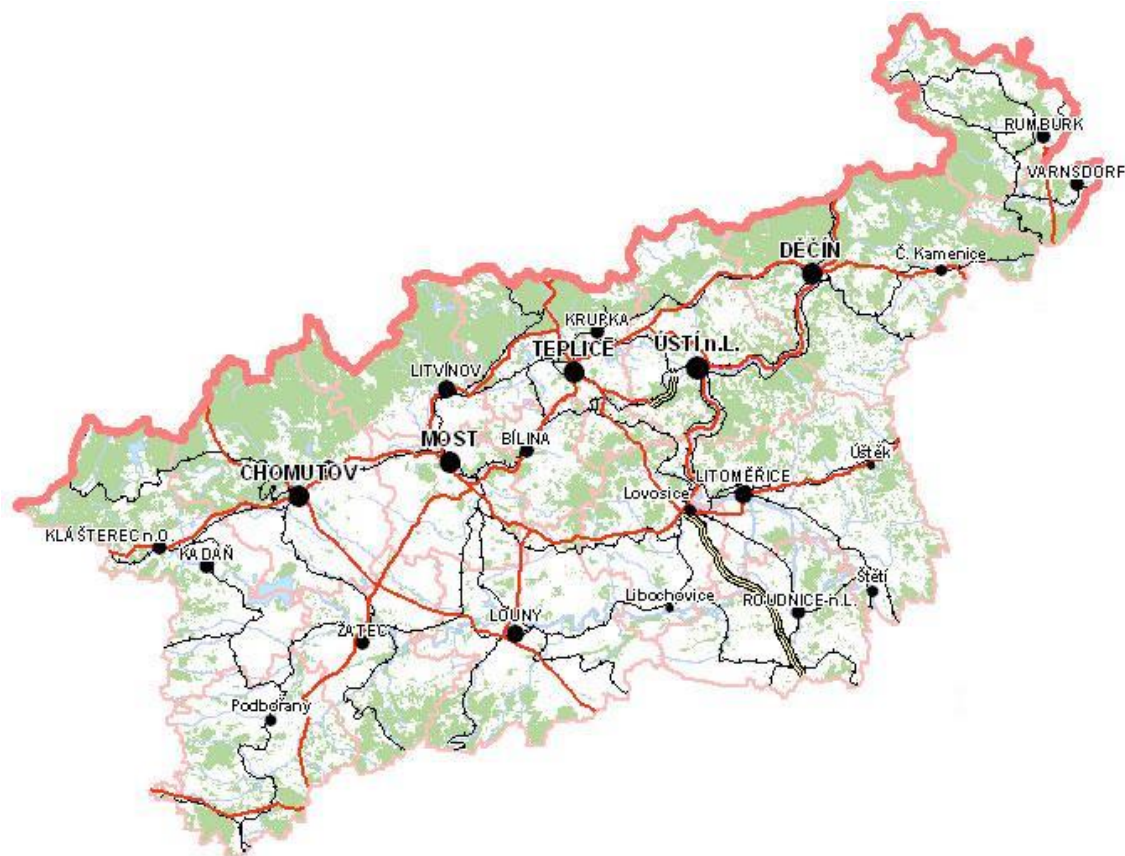
Úřad práce ČR

Krajská pobočka v Ústí nad Labem

Dvořákova 18 | 400 01 Ústí nad Labem | Tel.: 950 171 111

# Měsíční statistická zpráva

## SRPEN 2014



Zpracoval: Bc. Michal Tuček

<http://portal.mpsv.cz/upcr/kp/ulk/informace/bulletiny>

**Osnova:**

|   |           |
|---|-----------|
| <b>1. INFORMACE O NEZAMĚSTNANOSTI V ÚSTECKÉM KRAJI K 31. 8. 2014 .....</b>                        | <b>2</b>  |
| <b>2. CHARAKTERISTIKA VÝVOJE NEZAMĚSTNANOSTI A VOLNÝCH PRACOVNÍCH MÍST V ÚSTECKÉM KRAJI .....</b> | <b>3</b>  |
| <b>3. REALIZACE AKTIVNÍ POLITIKY ZAMĚSTNANOSTI V ÚSTECKÉM KRAJI .....</b>                         | <b>7</b>  |
| <b>4. POSKYTNUTÉ NEPOJISTNÉ SOCIÁLNÍ DÁVKY V ÚSTECKÉM KRAJI .....</b>                             | <b>10</b> |
| <b>5. MAPOVÁNÍ PREDIKCE TRENDŮ ZAMĚSTNANOSTI A POTŘEB ZAMĚSTNAVATELŮ V ÚSTECKÉM KRAJI.....</b>    | <b>11</b> |
| <b>6. PROJEKTY SPOLUFINANCOVANÉ Z ESF REALIZOVANÉ NA KRP ÚSTÍ NAD LABEM .....</b>                 | <b>12</b> |
| <b>7. AKTIVITY EURES PORADCE V ÚSTECKÉM KRAJI .....</b>   | <b>13</b> |
| <b>8. VEŘEJNÁ SLUŽBA REALIZOVANÁ V ÚSTECKÉM KRAJI .....</b>                                       | <b>14</b> |
| <b>9. KONTROLNÍ A INSPEKČNÍ ČINNOST NA KRP ÚSTÍ NAD LABEM .....</b>                               | <b>14</b> |
| <b>10. PODPORA ODBORNÉHO VZDĚLÁVÁNÍ ZAMĚSTNANCŮ V ÚSTECKÉM KRAJI .....</b>                        | <b>15</b> |
| <b>11. ZAHRANIČNÍ ZAMĚSTNANOST V ÚSTECKÉM KRAJI .....</b>   | <b>15</b> |
| <b>12. PŘÍLOHY - PODÍL NEZAMĚSTNANÝCH V OBCÍCH ÚSTECKÉHO KRAJE K 31. 8. 2014 .....</b>            | <b>16</b> |

## 1. INFORMACE O NEZAMĚSTNANOSTI V ÚSTECKÉM KRAJI K 31. 8. 2014

V srpnu celkový počet uchazečů o zaměstnání klesl o 1,46 % na 60 779 osob, počet hlášených volných pracovních míst vzrostl o 3,50 % na 3 400 a podíl nezaměstnaných osob na obyvatelstvu ve věku 15 - 64 let klesl na stávajících 10,65 %. Nezaměstnanost v Ústeckém kraji tak klesla, což potvrzuje pokračující zlepšování v průběhu roku 2014. Okres s největším meziměsíčním poklesem nezaměstnaných uchazečů je Most.

K 31. 8. 2014 evidoval Úřad práce ČR (ÚP ČR), Krajská pobočka v Ústí nad Labem celkem **60 779 uchazečů o zaměstnání**. Jejich počet byl o 902 nižší než na konci předchozího měsíce. Ve srovnání se stejným obdobím minulého roku je nižší o 2 447 osob. Z tohoto počtu bylo **59 269 dosažitelných** uchazečů o zaměstnání ve věku 15 - 64 let. Bylo to o 909 méně než na konci předchozího měsíce.

V průběhu měsíce bylo nově zaevidováno 3 964 osob. Ve srovnání s minulým měsícem to bylo méně o 1 139 osob a v porovnání se stejným obdobím předchozího roku to je méně o 86 osob.

Z evidence během měsíce srpna odešlo celkem 4 866 uchazečů (ukončená evidence, vyřazení uchazeči). Bylo to o 401 osob méně než v předchozím měsíci, ale o 650 osob více než ve stejném měsíci minulého roku. Do zaměstnání z nich ve sledovaném měsíci nastoupilo 2 888, tj. o 349 méně než v předchozím měsíci, ale o 1 291 více než ve stejném měsíci minulého roku, 715 uchazečů o zaměstnání bylo umístěno prostřednictvím ÚP ČR, 2 173 umístěno jiným způsobem, 849 vyřazeno sankčně a 1 129 z jiných důvodů.

Meziměsíční pokles evidovaných uchazečů o zaměstnání byl zaznamenán ve všech okresech Ústeckého kraje, největší připadal na okres Most (-2,13 %, 9 976 UoZ) a nejmenší na okres Ústí nad Labem (-0,44 %, 10 195 UoZ).

Ke konci měsíce bylo evidováno na ÚP ČR, Krajské pobočce v **31 301 žen**. Jejich podíl na celkovém počtu uchazečů činil 51,5 %. **Podporu v nezaměstnanosti** pobíralo **9 021 uchazečů** o zaměstnání, tj. 14,8 % všech uchazečů v evidenci. V evidenci bylo **7 030 osob se zdravotním postižením (OZP)**, což představovalo 11,6 % z celkového počtu nezaměstnaných.

Ke konci srpna bylo evidováno **2 317 absolventů** škol všech stupňů vzdělání **a mladistvých**, jejichž počet vzrostl ve srovnání s předchozím měsícem o 88 osob, ale ve srovnání se stejným měsícem minulého roku byl nižší o 716 osob. Na celkové nezaměstnanosti se podíleli 3,8 %. Další meziměsíční nárůst počtu absolventů se dá očekávat v následujícím měsíci.

**Podíl nezaměstnaných osob**, tj. počet dosažitelných uchazečů o zaměstnání ve věku 15 - 64 let k obyvatelstvu stejného věku, klesl k 31. 8. 2014 o 0,14 % na stávajících **10,65 %**. Podíl nezaměstnaných žen klesl na 11,18 % a podíl nezaměstnaných mužů na 10,15 %.

Podíl nezaměstnaných stejný nebo vyšší než celokrajský průměr vykázaly tři okresy Ústeckého kraje, přičemž nejvyšší byl v okresech Most (12,74 %) a Ústí nad Labem (12,57 %). Nejnižší podíl nezaměstnaných byl zaznamenán v okresech Litoměřice (9,02 %) a Teplice (9,22 %). Všechny okresy Ústeckého kraje tak značně převyšují republikový průměr.

Kraj evidoval k 31. 8. 2014 celkem **3 400 volných pracovních míst**. Jejich počet byl o 115 vyšší než v předchozím měsíci a o 511 vyšší než ve stejném měsíci minulého roku. Na jedno volné pracovní místo připadalo v průměru 17,9 uchazeče, nejvíce v okrese Ústí nad Labem (35,2 UoZ), nejméně v okrese Teplice (11,0 UoZ). Z celkového počtu nahlášených volných míst bylo 544 vhodných pro osoby se ZP, na jedno volné pracovní místo tak připadalo 12,9 těchto osob. Volných pracovních míst pro absolventy a mladistvé bylo registrováno 918, na jedno volné místo připadalo 2,5 uchazečů této kategorie.

V rámci aktivní politiky zaměstnanosti (APZ) bylo k 31. 8. 2014 prostřednictvím příspěvků v rámci APZ podpořeno 7 564 uchazečů. V případě SÚPM se jedná o podporu napříč nejrůznějšími obory činností, v případě SVČ to byly především osobní služby a řemeslné profese. U VPP se jedná především o pomocné a úklidové práce a u podpory CHPM nejčastěji o ostrahu objektů, gastronomii či úklidové služby.

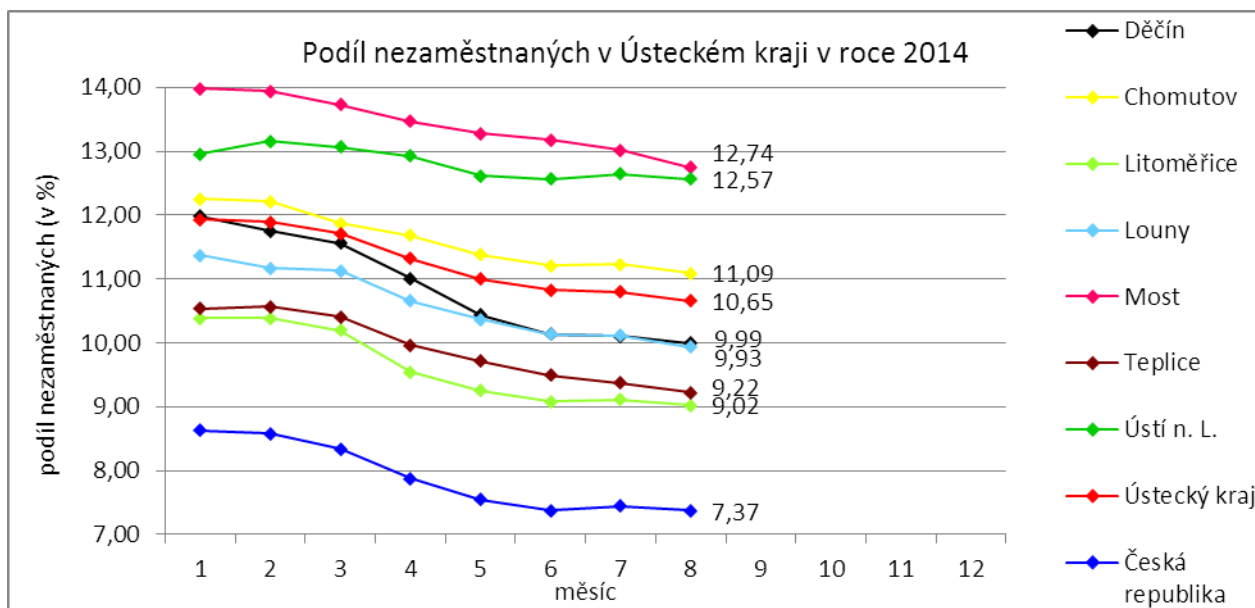
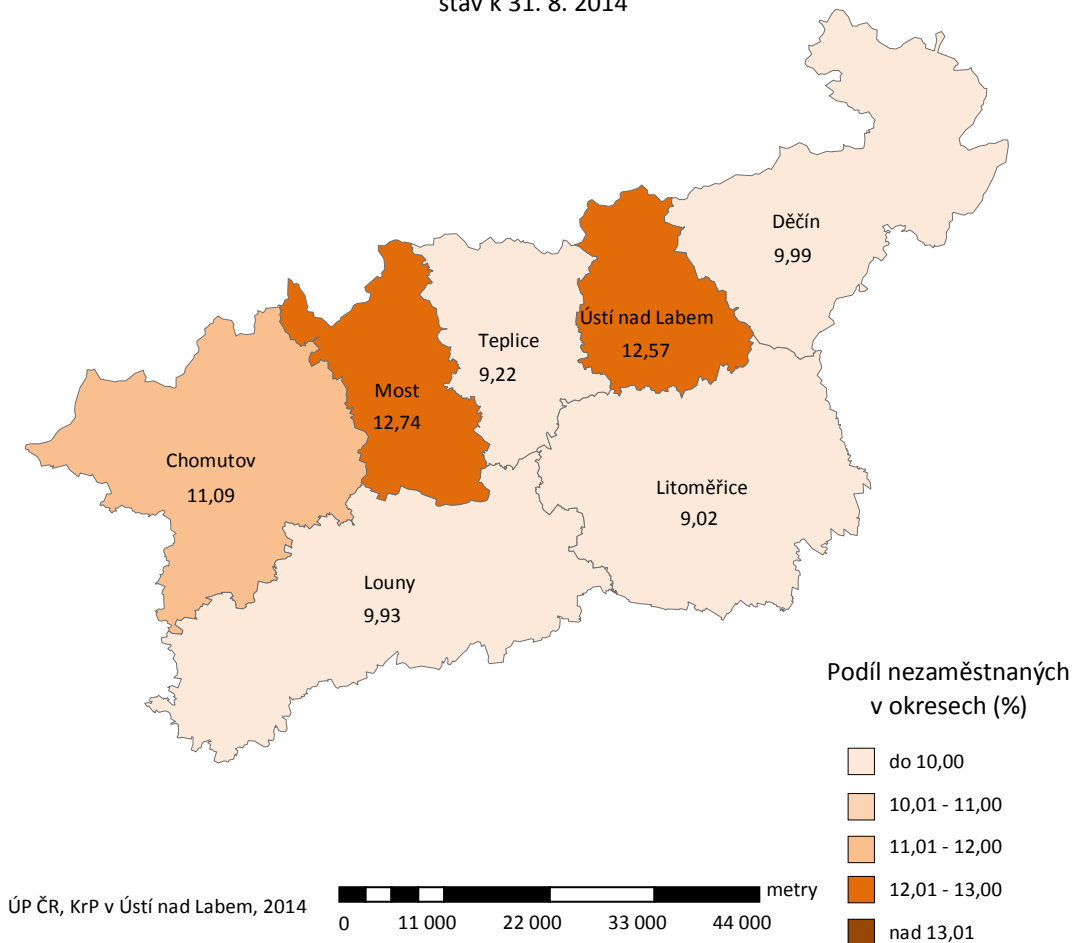
Informace o vývoji nezaměstnanosti v ČR v elektronické formě jsou zveřejněny na internetové adrese <http://portal.mpsv.cz/sz/stat>. Jednotlivé tiskové zprávy vydávané tiskovou mluvčí Úřadu práce ČR Mgr. Kateřinou Beránkovou jsou zveřejňovány na portálu MPSV na adrese <http://portal.mpsv.cz/upcr>, kde jsou k nalezení i další aktuální informace týkající se nezaměstnanosti, generálního ředitelství i jednotlivých krajských poboček.

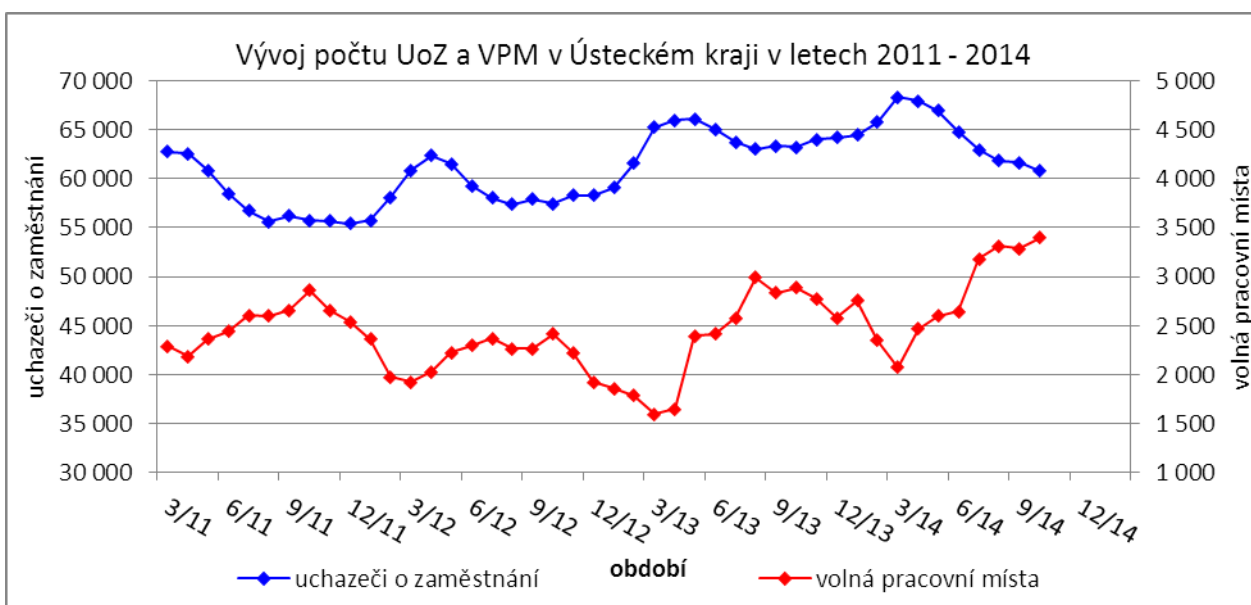
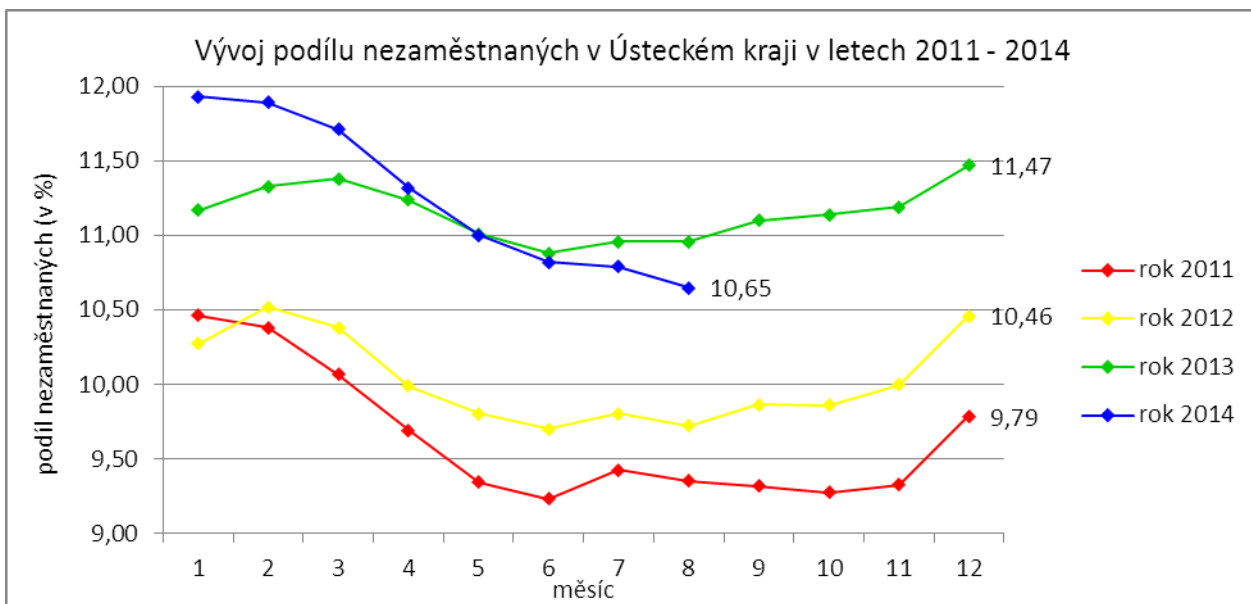
## 2. CHARAKTERISTIKA VÝVOJE NEZAMĚŠTNANOSTI A VOLNÝCH PRACOVNÍCH MÍST V ÚSTECKÉM KRAJI

### Podíl nezaměstnaných na obyvatelstvu ve věku 15-64 let

okresy Ústeckého kraje

stav k 31. 8. 2014





Tabulka č. 1 - Vývoj nezaměstnanosti v Ústeckém kraji

| Ukazatel                                 |                                   | Stav k      |             |             |
|--|-----------------------------------|-------------|-------------|-------------|
|  |                                   | 31. 8. 2013 | 31. 7. 2014 | 31. 8. 2014 |
| evidovaní uchazeči o zaměstnání          |                                   | 63 226      | 61 681      | 60 779      |
| - z toho                                 | ženy                              | 32 052      | 31 368      | 31 301      |
|  | absolventi a mladiství            | 3 033       | 2 229       | 2 317       |
|  | uchazeči se zdravotním postižením | 7 098       | 7 126       | 7 030       |
| uchazeči s nárokem na PvN                |                                   | 10 190      | 9 396       | 9 021       |
| podíl nezaměstnaných osob (v %)          |                                   | 10,96       | 10,79       | 10,65       |
| volná pracovní místa                     |                                   | 2 889       | 3 285       | 3 400       |
| počet uchazečů na 1 volné pracovní místo |                                   | 21,89       | 18,78       | 17,88       |

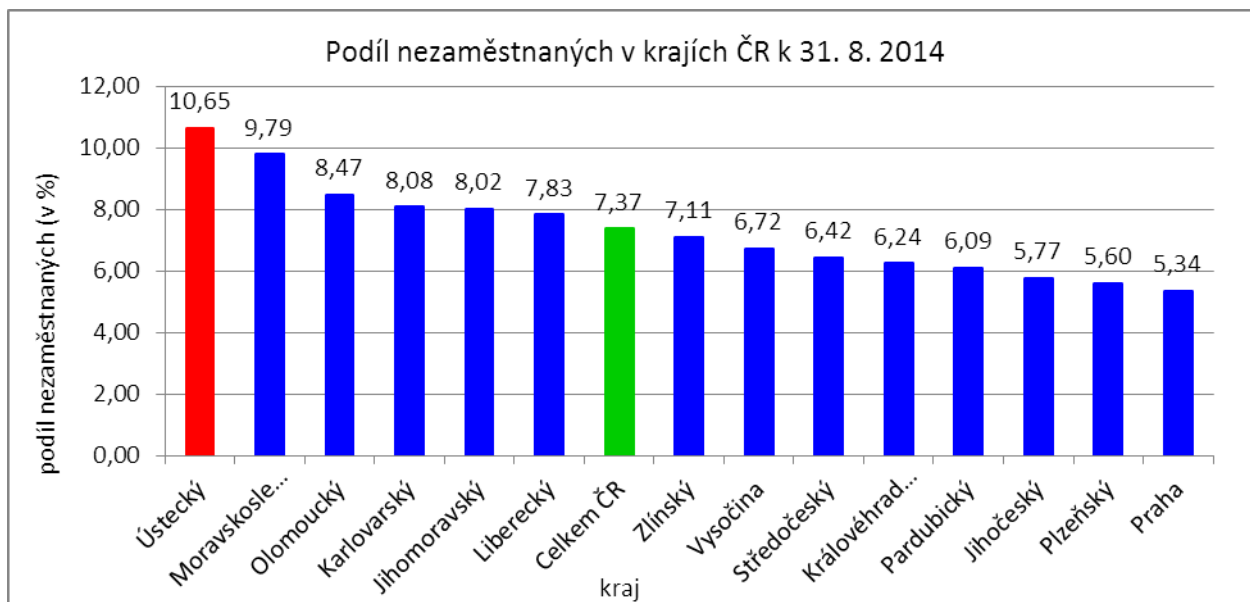
Tabulka č. 2 - Tok nezaměstnanosti v Ústeckém kraji

| Ukazatel  | Stav k      |             |             |
|---|-------------|-------------|-------------|
|   | 31. 8. 2013 | 31. 7. 2014 | 31. 8. 2014 |
| nově evidovaní uchazeči o zaměstnání              | 4 050       | 5 103       | 3 964       |
| uchazeči s ukončenou evidencí a vyřazení uchazeči | 4 216       | 5 267       | 4 866       |
| - z toho umístění celkem                          | 1 597       | 3 237       | 2 888       |
| - z toho umístění úřadem práce                    | 162         | 993         | 715         |

Tabulka č. 3 - Vývoj nezaměstnanosti v jednotlivých okresech Ústeckého kraje

| Okresy              | Uchazeči o zaměstnání |              |                                 |                 |            |                  |              |                       |               | UoZ s nár. na PvN ke konci sled. měsíce |
|---------------------|-----------------------|--------------|---------------------------------|-----------------|------------|------------------|--------------|-----------------------|---------------|---|
|                     | ke konci min. měsíce  | nově hlášení | vyřazení a s ukončenou evidencí |                 |            |                  |              | ke konci sled. měsíce | z toho ženy   |   |
|                     |                       |              | celkem                          | z toho          |            |                  |              |                       |               |   |
|                     |                       |              |                                 | umístění celkem | z toho ÚP  | sankčně vyřazení | ostatní      |                       |               |   |
| Děčín               | 9 184                 | 590          | 726                             | 411             | 126        | 122              | 193          | 9 048                 | 4 568         | 1 457                                   |
| Chomutov            | 9 926                 | 681          | 794                             | 525             | 140        | 105              | 164          | 9 813                 | 5 188         | 1 384                                   |
| Litoměřice          | 7 367                 | 529          | 634                             | 389             | 60         | 63               | 182          | 7 262                 | 3 844         | 1 408                                   |
| Louny               | 6 264                 | 451          | 586                             | 386             | 110        | 63               | 137          | 6 129                 | 3 105         | 986                                     |
| Most                | 10 193                | 560          | 777                             | 438             | 118        | 172              | 167          | 9 976                 | 5 393         | 1 319                                   |
| Teplice             | 8 507                 | 590          | 741                             | 360             | 88         | 242              | 139          | 8 356                 | 4 367         | 1 210                                   |
| Ústí n. L.          | 10 240                | 563          | 608                             | 379             | 73         | 82               | 147          | 10 195                | 4 836         | 1 257                                   |
| <b>Ústecký kraj</b> | <b>61 681</b>         | <b>3 964</b> | <b>4 866</b>                    | <b>2 888</b>    | <b>715</b> | <b>849</b>       | <b>1 129</b> | <b>60 779</b>         | <b>31 301</b> | <b>9 021</b>                            |

| Okresy              | Volná pracovní místa |                       |              |             | UoZ / VPM    | Podíl nezaměstnaných na obyvatelstvu (v %) |              |              | Obyvatelstvo 15-64 let |                |                |
|---------------------|----------------------|-----------------------|--------------|-------------|--------------|--|--------------|--------------|------------------------|----------------|----------------|
|                     | ke konci min. měsíce | ke konci sled. měsíce | z toho pro   |             |              | celkem                                     | ženy         | muži         | celkem                 | ženy           | muži           |
|                     |                      |                       | abs. a mlad. | osoby se ZP |              |  |              |              |                        |                |                |
| Děčín               | 447                  | 457                   | 124          | 104         | 19,80        | 9,99                                       | 10,25        | 9,74         | 87 713                 | 43 033         | 44 680         |
| Chomutov            | 393                  | 390                   | 96           | 59          | 25,16        | 11,09                                      | 12,09        | 10,15        | 86 392                 | 41 928         | 44 464         |
| Litoměřice          | 308                  | 365                   | 38           | 8           | 19,90        | 9,02                                       | 9,78         | 8,30         | 79 375                 | 38 767         | 40 608         |
| Louny               | 336                  | 440                   | 181          | 83          | 13,93        | 9,93                                       | 10,23        | 9,65         | 58 541                 | 28 695         | 29 846         |
| Most                | 813                  | 700                   | 224          | 90          | 14,25        | 12,74                                      | 14,12        | 11,43        | 77 875                 | 37 980         | 39 895         |
| Teplice             | 735                  | 758                   | 145          | 121         | 11,02        | 9,22                                       | 9,80         | 8,66         | 86 877                 | 42 590         | 44 287         |
| Ústí n. L.          | 253                  | 290                   | 110          | 79          | 35,16        | 12,57                                      | 11,93        | 13,20        | 79 650                 | 39 615         | 40 035         |
| <b>Ústecký kraj</b> | <b>3 285</b>         | <b>3 400</b>          | <b>918</b>   | <b>544</b>  | <b>17,88</b> | <b>10,65</b>                               | <b>11,18</b> | <b>10,15</b> | <b>556 423</b>         | <b>272 608</b> | <b>283 815</b> |



### SETŘÍDĚNÍ OKRESŮ k 31. srpnu 2014

|                         | podíl<br>nezam.<br>v % |                     | mezimés.<br>přrůst./ úbytek<br>nezam. v % |                     | počet<br>uchazečů<br>na 1 VPM |
|-------------------------|------------------------|---------------------|---|---------------------|-------------------------------|
| <b>1 Most</b>           | <b>12,7</b>            | Znojmo              | 1,3                                       | Ústí nad Labem      | 35,2                          |
| <b>2 Ústí nad Labem</b> | <b>12,6</b>            | Mladá Boleslav      | 0,7                                       | Karviná             | 34,4                          |
| 3 Bruntál               | 12,4                   | Žďár nad Sázavou    | 0,6                                       | Sokolov             | 32,7                          |
| 4 Karviná               | 12,3                   | Praha-západ         | 0,6                                       | Bruntál             | 30,5                          |
| 5 Ostrava-město         | 11,3                   | Domažlice           | 0,5                                       | Hodonín             | 27,8                          |
| <b>6 Chomutov</b>       | <b>11,1</b>            | Praha-východ        | 0,5                                       | Jeseník             | 27,3                          |
| <b>7 Děčín</b>          | <b>10,0</b>            | Třebíč              | 0,5                                       | Chomutov            | 25,2                          |
| <b>8 Louny</b>          | <b>9,9</b>             | Nymburk             | 0,4                                       | Litoměřice          | 19,9                          |
| 9 Sokolov               | 9,9                    | Příbram             | 0,0                                       | Děčín               | 19,8                          |
| 10 Přerov               | 9,8                    | Strakonice          | 0,0                                       | Opava               | 18,7                          |
| 11 Hodonín              | 9,7                    | Plzeň-město         | -0,1                                      | Kladno              | 17,4                          |
| 12 Znojmo               | 9,4                    | Karviná             | -0,1                                      | Rakovník            | 16,6                          |
| <b>13 Teplice</b>       | <b>9,2</b>             | Pelhřimov           | -0,1                                      | Olomouc             | 16,2                          |
| 14 Jeseník              | 9,1                    | Kroměříž            | -0,1                                      | Kroměříž            | 15,4                          |
| <b>15 Litoměřice</b>    | <b>9,0</b>             | Plzeň-sever         | -0,2                                      | Vsetín              | 14,5                          |
| 16 Brno-město           | 9,0                    | Plzeň-jih           | -0,4                                      | Ostrava-město       | 14,4                          |
| 17 Šumperk              | 8,6                    | Přerov              | -0,4                                      | Most                | 14,3                          |
| 18 Příbram              | 8,6                    | Ústí nad Labem      | -0,4                                      | Příbram             | 14,2                          |
| 19 Kladno               | 8,5                    | Brno-venkov         | -0,5                                      | Louny               | 13,9                          |
| 20 Třebíč               | 8,4                    | Havlíčkův Brod      | -0,5                                      | Hradec Králové      | 13,9                          |
| 21 Liberec              | 8,4                    | Brno-město          | -0,5                                      | Brno-venkov         | 13,8                          |
| 22 Olomouc              | 8,4                    | Semily              | -0,6                                      | Brno-město          | 13,6                          |
| 23 Kroměříž             | 8,2                    | Mělník              | -0,6                                      | Blansko             | 13,6                          |
| 24 Kolín                | 8,2                    | Nový Jičín          | -0,8                                      | Žďár nad Sázavou    | 13,4                          |
| 25 Karlovy Vary         | 8,1                    | Rokycany            | -0,8                                      | Přerov              | 13,0                          |
| 26 Vsetín               | 8,0                    | Praha               | -0,8                                      | Třebíč              | 13,0                          |
| 27 Mělník               | 8,0                    | Jablonec nad Nisou  | -0,8                                      | Frydek-Místek       | 12,7                          |
| 28 Česká Lípa           | 7,9                    | Frydek-Místek       | -0,9                                      | Náchod              | 12,6                          |
| 29 Český Krumlov        | 7,8                    | Karlovy Vary        | -0,9                                      | Mělník              | 12,6                          |
| 30 Nymburk              | 7,8                    | Klatovy             | -0,9                                      | Vyškov              | 12,5                          |
| 31 Trutnov              | 7,7                    | Hradec Králové      | -0,9                                      | Karlovy Vary        | 12,4                          |
| 32 Opava                | 7,7                    | Sokolov             | -1,0                                      | Zlín                | 11,9                          |
| 33 Svitavy              | 7,6                    | Ostrava-město       | -1,1                                      | Znojmo              | 11,8                          |
| 34 Kutná Hora           | 7,6                    | Bruntál             | -1,1                                      | Jihlava             | 11,8                          |
| 35 Semily               | 7,5                    | Liberec             | -1,1                                      | Šumperk             | 11,6                          |
| 36 Rakovník             | 7,3                    | Chomutov            | -1,1                                      | Teplice             | 11,0                          |
| 37 Tábor                | 7,2                    | Kutná Hora          | -1,1                                      | Kutná Hora          | 10,8                          |
| 38 Nový Jičín           | 7,1                    | Vsetín              | -1,2                                      | Prostějov           | 10,5                          |
| 39 Frydek-Místek        | 7,0                    | Rakovník            | -1,2                                      | Praha-západ         | 10,4                          |
| 40 Žďár nad Sázavou     | 7,0                    | Beroun              | -1,2                                      | Jablonec nad Nisou  | 10,1                          |
| 41 Jablonec nad Nisou   | 6,9                    | Svitavy             | -1,2                                      | Rychnov nad Kněžnou | 9,9                           |
| 42 Hradec Králové       | 6,9                    | Vyškov              | -1,3                                      | Jindřichův Hradec   | 9,8                           |
| 43 Tachov               | 6,9                    | Zlín                | -1,3                                      | Nový Jičín          | 9,6                           |
| 44 Břeclav              | 6,8                    | Kladno              | -1,3                                      | Uherské Hradiště    | 9,5                           |
| 45 Strakonice           | 6,7                    | Cheb                | -1,4                                      | Tábor               | 8,5                           |
| 46 Prostějov            | 6,7                    | Blansko             | -1,4                                      | Semily              | 8,4                           |
| 47 Brno-venkov          | 6,6                    | Olomouc             | -1,4                                      | Břeclav             | 8,2                           |
| 48 Blansko              | 6,6                    | Litoměřice          | -1,4                                      | Strakonice          | 8,2                           |
| 49 Jihlava              | 6,6                    | Rychnov nad Kněžnou | -1,4                                      | Beroun              | 8,0                           |
| 50 Zlín                 | 6,4                    | Děčín               | -1,5                                      | Chrudim             | 7,9                           |
| 51 Beroun               | 6,3                    | Náchod              | -1,5                                      | Svitavy             | 7,7                           |
| 52 Uherské Hradiště     | 6,3                    | Tábor               | -1,5                                      | Trutnov             | 7,1                           |
| 53 Chrudim              | 6,3                    | Uherské Hradiště    | -1,7                                      | Praha               | 6,8                           |
| 54 Havlíčkův Brod       | 6,2                    | Český Krumlov       | -1,8                                      | Kolín               | 6,7                           |
| 55 Cheb                 | 6,2                    | Teplice             | -1,8                                      | Český Krumlov       | 6,4                           |
| 56 Plzeň-město          | 5,9                    | Jihlava             | -1,8                                      | Plzeň-sever         | 6,4                           |
| 57 Vyškov               | 5,9                    | Pardubice           | -2,0                                      | Liberec             | 6,2                           |
| 58 Ústí nad Orlicí      | 5,8                    | Česká Lípa          | -2,0                                      | Česká Lípa          | 6,0                           |
| 59 Náchod               | 5,7                    | Šumperk             | -2,1                                      | České Budějovice    | 5,7                           |
| 60 Klatovy              | 5,6                    | Most                | -2,1                                      | Havlíčkův Brod      | 5,4                           |
| 61 Domažlice            | 5,5                    | Louny               | -2,2                                      | Plzeň-jih           | 5,4                           |
| 62 Plzeň-sever          | 5,4                    | Kolín               | -2,2                                      | Praha-východ        | 5,1                           |
| 63 Praha                | 5,3                    | Chrudim             | -2,2                                      | Cheb                | 5,0                           |
| 64 Pardubice            | 5,3                    | Písek               | -2,2                                      | Klatovy             | 4,9                           |
| 65 České Budějovice     | 5,1                    | Opava               | -2,2                                      | Pelhřimov           | 4,8                           |
| 66 Jičín                | 5,1                    | Prostějov           | -2,2                                      | Nymburk             | 4,8                           |
| 67 Písek                | 5,0                    | Hodonín             | -2,3                                      | Jičín               | 4,7                           |
| 68 Jindřichův Hradec    | 4,7                    | Tachov              | -2,4                                      | Rokycany            | 4,7                           |
| 69 Plzeň-jih            | 4,7                    | Trutnov             | -2,5                                      | Mladá Boleslav      | 4,6                           |
| 70 Praha-západ          | 4,6                    | Ústí nad Orlicí     | -2,6                                      | Pardubice           | 4,6                           |
| 71 Rokycany             | 4,6                    | Jičín               | -2,6                                      | Písek               | 4,6                           |
| 72 Rychnov nad Kněžnou  | 4,6                    | Břeclav             | -2,9                                      | Plzeň-město         | 4,3                           |
| 73 Mladá Boleslav       | 4,4                    | Benešov             | -3,0                                      | Ústí nad Orlicí     | 4,3                           |
| 74 Pelhřimov            | 4,4                    | Prachatice          | -3,5                                      | Benešov             | 4,0                           |
| 75 Benešov              | 4,3                    | Jindřichův Hradec   | -3,6                                      | Tachov              | 3,7                           |
| 76 Prachatice           | 4,3                    | České Budějovice    | -4,1                                      | Domažlice           | 3,5                           |
| 77 Praha-východ         | 3,5                    | Jeseník             | -4,8                                      | Prachatice          | 3,1                           |
| Čelkem ČR               | 7,4                    | Čelkem ČR           | -1,1                                      | Čelkem ČR           | 9,8                           |

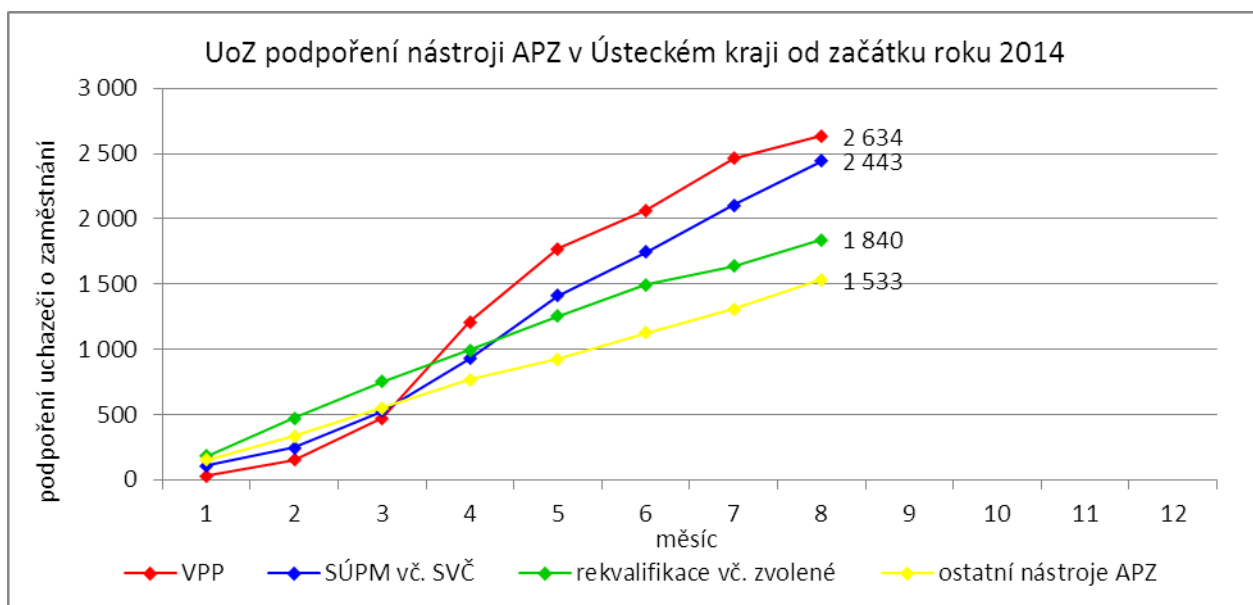
### 3. REALIZACE AKTIVNÍ POLITIKY ZAMĚŠTNANOSTI V ÚSTECKÉM KRAJI

Tabulka č. 4 - Pracovní místa podpořená v rámci APZ a rekvalifikace uchazečů/zájemců o zaměstnání

| Ukazatel   | Aktuální stav k |              | Od počátku roku |              |
|--|-----------------|--------------|-----------------|--------------|
|  | 31. 8. 2013     | 31. 8. 2014  | 2013            | 2014         |
| <b>Pracovní místa podpořená v rámci APZ</b>                          |                 |              |                 |              |
| Veřejně prospěšné práce (VPP)  | 863             | 1 425        | 823             | 1 330        |
| Projekty ESF OP LZZ - VPP  | 1 826           | 1 755        | 1 494           | 1 551        |
| Společensky účelná pracovní místa (SÚPM) zřízená i vyhrazená místa   | 599             | 611          | 470             | 698          |
| Projekty ESF OP LZZ - SÚPM   | 665             | 1 334        | 620             | 1 621        |
| SÚPM - samostatně výdělečná činnost (SVČ)                            | 244             | 264          | 136             | 119          |
| Chráněná pracovní místa (CHPM), CHPM - SVČ, CHPM a CHPM - SVČ provoz | 301             | 366          | 93              | 102          |
| Projekty ESF OP LZZ - cílené programy                                | x               | 705          | x               | 401          |
| Projekty ESF OP LZZ - Odborná praxe mladých do 30 let                | x               | 1 009        | x               | 872          |
| Ostatní nástroje APZ   | 10              | 45           | 10              | 73           |
| <b>Pracovní místa podpořená v rámci APZ celkem</b>                   | <b>4 508</b>    | <b>7 514</b> | <b>3 646</b>    | <b>6 767</b> |
| <b>Rekvalifikace uchazečů a zájemců o zaměstnání</b>                 |                 |              |                 |              |
| Uchazeči a zájemci zařazení do rekvalifikací vč. ESF                 | 74              | 173          | 749             | 989          |
| Uchazeči a zájemci, kteří zahájili zvolenou rekvalifikaci vč. ESF    | 199             | 191          | 926             | 851          |

Mezi nejčastěji využívané nástroje aktivní politiky zaměstnanosti financované z národního rozpočtu i ESF patří veřejně prospěšné práce a vyhrazená společensky účelná pracovní místa. Mezi další významné nástroje patří podpora osob začínajících výkon samostatně výdělečné činnosti nebo zaměstnavatelů zaměstnávajících osoby se zdravotním postižením. Ostatní nástroje, jako překlenovací příspěvek, příspěvek na zapracování, při přechodu na nový podnikatelský program, aktivizační pracovní příležitost apod., patří mezi doplňkové a jsou využívány v omezené míře. Součástí APZ jsou také rekvalifikace, u kterých sice nedochází k vytváření pracovních míst, ale ke zvyšování kvalifikace zařazených uchazečů/zájemců o zaměstnání. Úspěšní absolventi rekvalifikačních kurzů tím zvyšují své šance na trhu práce k získání vhodného zaměstnání.

**K 31. 8. 2014** bylo v rámci nástrojů aktivní politiky zaměstnanosti **vytvořeno 7 514 míst a podpořeno 7 564 osob. Od začátku roku se pak jedná o vytvoření 6 767 míst a podporu 8 450 osob** (viz. graf - UoZ podpoření nástroji APZ v Ústeckém kraji od začátku roku 2014), ve většině případů uchazečů o zaměstnání.





Klasickým nástrojem APZ s největším pohybem osob jsou jednoznačně veřejně prospěšné práce, které využívají především města, obce a jimi zřizované subjekty. Ke konci sledovaného měsíce bylo v rámci VPP vytvořeno v Ústeckém kraji 3 180 míst a umístěno 2 775 uchazečů o zaměstnání, přičemž 1 425 míst a 1 271 osob bylo financovaných ze státního rozpočtu a 1 755 míst a 1 504 osob z prostředků ESF. Od ledna 2014 bylo vytvořeno 2 881 míst a podpořeno 2 634 uchazečů o zaměstnání. Ze státního rozpočtu bylo vytvořeno 1 330 míst a podpořeno 1 251 osob, z prostředků ESF potom 1 551 míst a 1 383 osob.

Dalším dlouhodobě využívaným nástrojem a zároveň nejžádanějším ze strany zaměstnavatelů jsou vyhrazená společensky účelná pracovní místa, kdy ÚP ČR přispívá zaměstnavateli na mzdu zaměstnance, kterého zaměstnavatel přijme z evidence ÚP. K 31. 8. 2014 bylo takto vytvořeno 1 945 míst a umístěno 1 937 uchazečů o zaměstnání. Ze státního rozpočtu bylo podpořeno vytvoření 611 míst pro 608 uchazečů, z rozpočtu ESF 1 334 míst pro 1 329 osob. Od počátku roku pak bylo vytvořeno 2 319 míst a podpořeno 2 324 osob. 698 míst pro stejný počet osob bylo financováno z rozpočtu ČR a 1 621 míst pro 1 626 osob z rozpočtu ESF.

Tabulka č. 5 - Přehled jednotlivých nástrojů APZ

| Okres               | Veřejně prospěšné práce |                 |                       |                 | SÚPM zřízená u zaměstnavatele |                 |                       |                 | SÚPM - vyhrazená místa |                 |                       |                 |
|---------------------|-------------------------|-----------------|-----------------------|-----------------|-------------------------------|-----------------|-----------------------|-----------------|------------------------|-----------------|-----------------------|-----------------|
|                     | vytvořená místa         |                 | umístění uchazeči     |                 | vytvořená místa               |                 | umístění uchazeči     |                 | vytvořená místa        |                 | umístění uchazeči     |                 |
|                     | ke konci sled. měsíce   | od začátku roku | ke konci sled. měsíce | od začátku roku | ke konci sled. měsíce         | od začátku roku | ke konci sled. měsíce | od začátku roku | ke konci sled. měsíce  | od začátku roku | ke konci sled. měsíce | od začátku roku |
| Děčín               | 248                     | 236             | 264                   | 233             | 0                             | 0               | 0                     | 0               | 109                    | 126             | 106                   | 126             |
| Chomutov            | 267                     | 232             | 218                   | 225             | 0                             | 0               | 0                     | 0               | 105                    | 124             | 105                   | 124             |
| Litoměřice          | 203                     | 191             | 184                   | 173             | 0                             | 0               | 0                     | 0               | 93                     | 113             | 93                    | 113             |
| Louny               | 149                     | 129             | 74                    | 105             | 0                             | 0               | 0                     | 0               | 75                     | 88              | 75                    | 88              |
| Most                | 239                     | 233             | 228                   | 212             | 0                             | 0               | 0                     | 0               | 154                    | 160             | 154                   | 160             |
| Teplice             | 181                     | 174             | 168                   | 156             | 0                             | 0               | 0                     | 0               | 34                     | 40              | 34                    | 40              |
| Ústí n. L.          | 138                     | 135             | 135                   | 147             | 0                             | 0               | 0                     | 0               | 41                     | 47              | 41                    | 47              |
| <b>Ústecký kraj</b> | <b>1 425</b>            | <b>1 330</b>    | <b>1 271</b>          | <b>1 251</b>    | <b>0</b>                      | <b>0</b>        | <b>0</b>              | <b>0</b>        | <b>611</b>             | <b>698</b>      | <b>608</b>            | <b>698</b>      |

Mezi nástroje APZ patří i podpora začínajících podnikatelů a živnostníků. V rámci podpory samostatně výdělečné činnosti bylo výhradně z národních prostředků ke konci sledované měsíce v Ústeckém kraji podpořeno 264 začínajících živnostníků. Od počátku roku začalo s finanční podporou úřadu práce podnikat celkem 119 osob.

| Okres               | SÚPM - SVČ            |                 | CHPM - zřízení        |                 |                       |                 | CHPM - SVČ            |                 | CHPM, CHPM-SVČ - provoz |                 | CHPM - vymezení       |                 |
|---------------------|-----------------------|-----------------|-----------------------|-----------------|-----------------------|-----------------|-----------------------|-----------------|-------------------------|-----------------|-----------------------|-----------------|
|                     | umístění uchazeči     |                 | vytvořená místa       |                 | umístěné OZP          |                 | umístěné OZP          |                 | zaměstnanci             |                 | vymezená místa        |                 |
|                     | ke konci sled. měsíce | od začátku roku | ke konci sled. měsíce | od začátku roku | ke konci sled. měsíce | od začátku roku | ke konci sled. měsíce | od začátku roku | ke konci sled. měsíce   | od začátku roku | ke konci sled. měsíce | od začátku roku |
| Děčín               | 76                    | 44              | 35                    | 5               | 42                    | 5               | 2                     | 0               | 2                       | 0               | 745                   | 661             |
| Chomutov            | 69                    | 15              | 44                    | 5               | 19                    | 5               | 0                     | 0               | 0                       | 0               | 311                   | 5               |
| Litoměřice          | 30                    | 19              | 37                    | 5               | 13                    | 5               | 0                     | 0               | 1                       | 0               | 565                   | 187             |
| Louny               | 22                    | 10              | 61                    | 30              | 45                    | 14              | 2                     | 0               | 2                       | 1               | 533                   | 18              |
| Most                | 16                    | 11              | 81                    | 18              | 64                    | 45              | 2                     | 0               | 1                       | 1               | 379                   | 10              |
| Teplice             | 14                    | 5               | 55                    | 20              | 48                    | 26              | 0                     | 0               | 0                       | 0               | 359                   | 35              |
| Ústí n. L.          | 37                    | 15              | 40                    | 16              | 37                    | 15              | 1                     | 1               | 0                       | 0               | 593                   | 28              |
| <b>Ústecký kraj</b> | <b>264</b>            | <b>119</b>      | <b>353</b>            | <b>99</b>       | <b>268</b>            | <b>115</b>      | <b>7</b>              | <b>1</b>        | <b>6</b>                | <b>2</b>        | <b>3 485</b>          | <b>944</b>      |

Účinným nástrojem podpory zaměstnávání osob se zdravotním postižením je finanční spoluúčast ÚP na zřizování vhodných pracovních pro tyto osoby vč. osob samostatně výdělečně činných a příspěvku na provoz takovýchto chráněných pracovních míst. K 31. 8. 2014 bylo v rámci těchto nástrojů vytvořeno 366 pracovních míst a podpořeno 281 osob se zdravotním postižením. Od začátku roku bylo podpořeno 102 chráněných pracovních míst a umístěno 118 osob. K poslednímu dni sledovaného měsíce bylo zároveň vymezeno 3 485 míst pro 5 325 osob se zdravotním postižením. Od začátku roku se pak jednalo o 944 míst a 1 095 osob.

| Okres               | Překlenovací příspěvek |                 | Příspěvek na zapracování |                 | Aktivizační pracovní příležitost |                 |                       |                 | Projekty ESF OP LZZ - VPP |                 |                       |                 |
|---------------------|------------------------|-----------------|--------------------------|-----------------|----------------------------------|-----------------|-----------------------|-----------------|---------------------------|-----------------|-----------------------|-----------------|
|                     | počet osob SVČ         |                 | počet osob               |                 | vytvořená místa                  |                 | umístění uchazeči     |                 | vytvořená místa           |                 | umístění uchazeči     |                 |
|                     | ke konci sled. měsíce  | od začátku roku | ke konci sled. měsíce    | od začátku roku | ke konci sled. měsíce            | od začátku roku | ke konci sled. měsíce | od začátku roku | ke konci sled. měsíce     | od začátku roku | ke konci sled. měsíce | od začátku roku |
| Děčín               | 1                      | 2               | 0                        | 0               | 8                                | 17              | 4                     | 11              | 434                       | 342             | 370                   | 288             |
| Chomutov            | 0                      | 0               | 0                        | 0               | 6                                | 13              | 2                     | 4               | 220                       | 198             | 208                   | 202             |
| Litoměřice          | 0                      | 0               | 0                        | 0               | 0                                | 0               | 0                     | 0               | 213                       | 156             | 194                   | 156             |
| Louny               | 3                      | 3               | 0                        | 0               | 0                                | 0               | 0                     | 0               | 266                       | 218             | 173                   | 152             |
| Most                | 3                      | 3               | 0                        | 0               | 6                                | 6               | 6                     | 6               | 107                       | 119             | 91                    | 93              |
| Teplice             | 2                      | 1               | 0                        | 0               | 0                                | 3               | 0                     | 3               | 208                       | 205             | 201                   | 206             |
| Ústí n. L.          | 1                      | 1               | 0                        | 0               | 15                               | 24              | 3                     | 6               | 307                       | 313             | 267                   | 286             |
| <b>Ústecký kraj</b> | <b>10</b>              | <b>10</b>       | <b>0</b>                 | <b>0</b>        | <b>35</b>                        | <b>63</b>       | <b>15</b>             | <b>30</b>       | <b>1 755</b>              | <b>1 551</b>    | <b>1 504</b>          | <b>1 383</b>    |

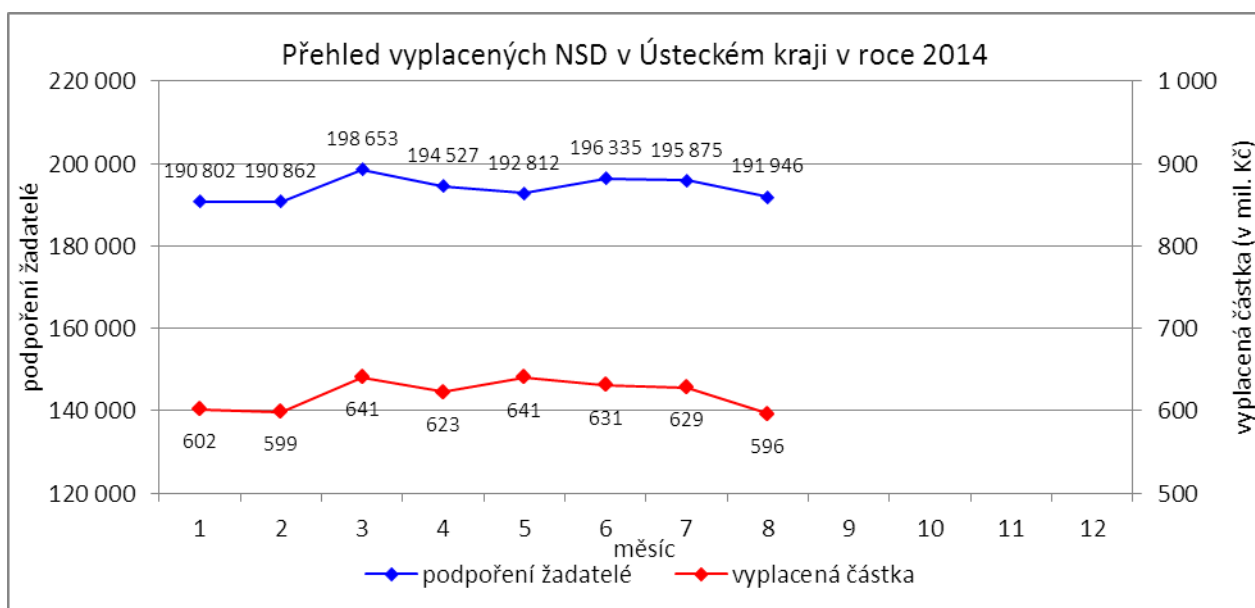
Mezi nástroje APZ jsou zařazovány i cílené programy realizované na oddělení ESF. Jedná se především o regionální individuální projekty (RIP), jejichž podrobnější rozbor je uveden v 6. kapitole. K 31. 8. 2014 bylo v rámci odborné praxe mladých do 30 let vytvořeno 1 009 míst a umístěno stejné množství uchazečů. Od počátku roku se jedná o podporu 872 míst i osob. Prostřednictvím dalších cílených programů bylo ke konci měsíce vytvořeno 705 míst a podpořeno 909 osob. Od ledna 2014 potom jde o 401 míst a 503 osob.

| Okres               | Projekty ESF OP LZZ - SÚPM |                 |                       |                 | Projekty ESF OP LZZ - Cílené programy |                 |                       |                 | Projekty ESF OP LZZ - Odborná praxe mladých do 30 let |                 |                       |                 |
|---------------------|----------------------------|-----------------|-----------------------|-----------------|---------------------------------------|-----------------|-----------------------|-----------------|---|-----------------|-----------------------|-----------------|
|                     | vytvořená místa            |                 | umístění uchazeči     |                 | vytvořená místa                       |                 | umístění uchazeči     |                 | vytvořená místa                                       |                 | umístění uchazeči     |                 |
|                     | ke konci sled. měsíce      | od začátku roku | ke konci sled. měsíce | od začátku roku | ke konci sled. měsíce                 | od začátku roku | ke konci sled. měsíce | od začátku roku | ke konci sled. měsíce                                 | od začátku roku | ke konci sled. měsíce | od začátku roku |
| Děčín               | 230                        | 327             | 225                   | 327             | 118                                   | 61              | 154                   | 71              | 148   | 137             | 148                   | 137             |
| Chomutov            | 126                        | 152             | 126                   | 152             | 111                                   | 51              | 168                   | 69              | 134   | 111             | 134                   | 111             |
| Litoměřice          | 170                        | 211             | 170                   | 211             | 88                                    | 54              | 111                   | 70              | 115   | 96              | 115                   | 96              |
| Louny               | 270                        | 302             | 270                   | 302             | 125                                   | 68              | 164                   | 88              | 126   | 106             | 126                   | 106             |
| Most                | 127                        | 141             | 127                   | 146             | 137                                   | 80              | 162                   | 98              | 221   | 187             | 221                   | 187             |
| Teplice             | 243                        | 299             | 243                   | 299             | 63                                    | 42              | 79                    | 58              | 139   | 123             | 139                   | 123             |
| Ústí n. L.          | 168                        | 189             | 168                   | 189             | 63                                    | 45              | 71                    | 49              | 126   | 112             | 126                   | 112             |
| <b>Ústecký kraj</b> | <b>1 334</b>               | <b>1 621</b>    | <b>1 329</b>          | <b>1 626</b>    | <b>705</b>                            | <b>401</b>      | <b>909</b>            | <b>503</b>      | <b>1 009</b>  | <b>872</b>      | <b>1 009</b>          | <b>872</b>      |

Od loňského roku se využívá institutu zvolených rekvalifikací, kdy uchazeč sám má možnost aktivně ovlivnit zařazení do rekvalifikačního kurzu. K 31. 8. 2014 bylo v rámci zvolených rekvalifikací zařazeno 191 uchazečů o zaměstnání. Od začátku roku se takto umístilo celkem 851 osob, přičemž většina kurzů byla hrazena prostřednictvím ESF. Do „standardních“ rekvalifikací bylo od začátku roku zařazeno 989 uchazečů či zájemců o zaměstnání a k poslednímu dni sledovaného měsíce bylo takto umístěno 173 osob.

| Okres               | Rekvalifikace         |                 | Zvolená rekvalifikace |                 |                       |                 |
|---------------------|-----------------------|-----------------|-----------------------|-----------------|-----------------------|-----------------|
|                     | umístění uchazeči     |                 | bez ESF               |                 | ESF OP LZZ            |                 |
|                     | ke konci sled. měsíce | od začátku roku | ke konci sled. měsíce | od začátku roku | ke konci sled. měsíce | od začátku roku |
| Děčín               | 1                     | 180             | 0                     | 0               | 0                     | 134             |
| Chomutov            | 73                    | 158             | 0                     | 0               | 26                    | 83              |
| Litoměřice          | 3                     | 120             | 1                     | 3               | 121                   | 210             |
| Louny               | 48                    | 158             | 0                     | 0               | 7                     | 56              |
| Most                | 36                    | 196             | 0                     | 0               | 0                     | 91              |
| Teplice             | 11                    | 67              | 1                     | 2               | 11                    | 113             |
| Ústí n. L.          | 1                     | 110             | 0                     | 0               | 24                    | 159             |
| <b>Ústecký kraj</b> | <b>173</b>            | <b>989</b>      | <b>2</b>              | <b>5</b>        | <b>189</b>            | <b>846</b>      |

#### 4. POSKYTNUTÉ NEPOJISTNÉ SOCIÁLNÍ DÁVKY V ÚSTECKÉM KRAJI



V průběhu měsíce **srpna** bylo v Ústeckém kraji finančně **podpořeno 191 946 osob a vyplacená částka přesáhla 596 mil. Kč**. Největší podíl podpořených osob i vyplacených prostředků byl v rámci dávek státní sociální podpory, kdy počet uspokojených žadatelů činil 107 811 osob, a vyplacená částka přesáhla 295 mil. Kč. Množství vynaložených finančních prostředků na dávky hmotné nouze činilo přes 147 mil. Kč a podpořeno bylo 38 146 osob. V rámci podpory osob se zdravotním postižením byly vyplaceny sociální dávky 45 989 žadatelům v celkové výši dosahující bezmála 154 mil. Kč. Největší množství žadatelů i vynaložených prostředků tradičně zaznamenávají na pracovištích v Teplicích, Ústí n. L., Mostě a Děčíně.

Tabulka č. 6 - Přehled vyplacených dávek a prostředků v rámci NSD

| Aktuální měsíc      | Dávky státní sociální podpory |                | Dávky hmotné nouze |               | Dávky pro osoby se ZP |               |                    |
|---------------------|-------------------------------|----------------|--------------------|---------------|-----------------------|---------------|--------------------|
|                     | KoP                           | počet          | Kč                 | počet         | Kč                    | počet         | Kč                 |
| Děčín               |                               | 11 619         | 32 776 006         | 3 513         | 12 657 366            | 5 758         | 21 024 127         |
| Chomutov            |                               | 7 681          | 20 846 729         | 2 431         | 9 554 077             | 4 114         | 13 986 027         |
| Jirkov              |                               | 3 347          | 8 320 577          | 1 232         | 4 660 332             | 12            | 4 800              |
| Kadaň               |                               | 3 246          | 9 162 377          | 1 435         | 5 686 950             | 2 154         | 8 646 760          |
| Klášteřec nad Ohří  |                               | 1 844          | 5 098 818          | 730           | 2 765 140             | 0             | 0                  |
| Libochovice         |                               | 1 178          | 3 320 719          | 105           | 410 802               | 0             | 0                  |
| Litoměřice          |                               | 4 066          | 13 062 048         | 879           | 3 344 394             | 3 613         | 12 928 200         |
| Litvínov            |                               | 6 102          | 15 880 278         | 2 870         | 10 556 467            | 2 046         | 7 472 000          |
| Louny               |                               | 5 312          | 15 077 584         | 1 549         | 6 091 550             | 2 215         | 7 536 980          |
| Lovosice            |                               | 1 941          | 5 750 312          | 625           | 2 526 176             | 1 988         | 5 996 400          |
| Most                |                               | 11 987         | 30 559 771         | 4 699         | 17 023 983            | 3 785         | 12 070 200         |
| Podbořany           |                               | 1 718          | 4 669 327          | 491           | 2 006 686             | 259           | 105 200            |
| Roudnice nad Labem  |                               | 2 588          | 8 338 603          | 1 003         | 3 938 790             | 1 694         | 5 388 290          |
| Rumburk             |                               | 5 591          | 13 913 497         | 1 466         | 5 080 704             | 2 620         | 10 840 800         |
| Štětí               |                               | 1 955          | 5 270 694          | 984           | 3 737 841             | 0             | 0                  |
| Teplice             |                               | 16 600         | 46 178 266         | 5 360         | 20 357 619            | 8 243         | 25 204 695         |
| Ústí nad Labem      |                               | 14 714         | 39 383 611         | 6 575         | 28 538 774            | 4 977         | 13 593 192         |
| Varnsdorf           |                               | 3 197          | 8 163 414          | 929           | 3 416 229             | 986           | 3 080 275          |
| Žatec               |                               | 3 125          | 9 267 081          | 1 270         | 5 209 943             | 1 525         | 5 922 661          |
| <b>Ústecký kraj</b> |                               | <b>107 811</b> | <b>295 039 712</b> | <b>38 146</b> | <b>147 563 823</b>    | <b>45 989</b> | <b>153 800 607</b> |

**Od začátku roku** bylo celkem podpořeno **1 551 812 žadatelů** o některou z dávek a **vyplacená částka dosáhla téměř 5,0 mld. Kč**. Nejvíce podpořených žadatelů je prostřednictvím dávek státní sociální podpory, kdy od začátku roku bylo podpořeno 865 565 osob a jejich podíl tak dosáhl 56 % všech žadatelů. Množství

vyplacených peněz prostřednictvím této dávky dosáhlo téměř 2,48 mld. Kč a činilo přibližně 49 % všech uhrazených prostředků. Nejnižší podíl podpořených osob tvoří žadatelé o dávky hmotné nouze, které v průběhu letošního roku pobralo 315 395 osob, což bylo více než 20 % všech žadatelů o dávky. Uhrazeno bylo téměř 1,26 mld. Kč, tj. bezmála 26 % celkem vynaložených prostředků. Prostřednictvím dávek pro osoby se ZP bylo od začátku roku podpořeno 370 852 osob, což je přibližně 24 % všech žadatelů. Vynaložené prostředky prostřednictvím těchto dávek tvoří 25 % a celkem bylo v letošním roce uhrazeno bezmála 1,25 mld. Kč.

| Od začátku roku<br>KoP | Dávky státní sociální podpory |                      | Dávky hmotné nouze |                      | Dávky pro osoby se ZP |                      |
|------------------------|-------------------------------|----------------------|--------------------|----------------------|-----------------------|----------------------|
|                        | počet                         | Kč                   | počet              | Kč                   | počet                 | Kč                   |
| Děčín                  | 93 296                        | 266 938 316          | 27 329             | 104 309 755          | 47 014                | 171 279 371          |
| Chomutov               | 62 820                        | 170 654 660          | 22 377             | 89 163 597           | 32 221                | 112 940 547          |
| Jirkov                 | 27 341                        | 88 951 304           | 9 059              | 37 385 095           | 12                    | 4 800                |
| Kadaň                  | 26 297                        | 75 650 033           | 11 114             | 44 500 053           | 16 902                | 66 405 867           |
| Kláštorec nad Ohří     | 15 178                        | 43 056 788           | 6 180              | 24 841 414           | 0                     | 0                    |
| Libochovice            | 9 145                         | 25 251 269           | 1 391              | 5 985 615            | 0                     | 0                    |
| Litoměřice             | 32 143                        | 105 652 665          | 7 637              | 28 682 014           | 31 733                | 105 717 737          |
| Litvínov               | 46 932                        | 125 574 032          | 23 227             | 87 862 143           | 16 673                | 62 076 823           |
| Louny                  | 42 505                        | 123 221 478          | 12 543             | 51 209 042           | 17 409                | 63 606 958           |
| Lovosice               | 15 873                        | 49 082 563           | 4 837              | 19 656 092           | 15 497                | 50 182 635           |
| Most                   | 96 803                        | 257 412 889          | 41 145             | 157 216 507          | 31 901                | 107 531 712          |
| Podbořany              | 13 758                        | 37 895 853           | 4 383              | 18 075 984           | 6 258                 | 20 921 064           |
| Roudnice nad Labem     | 21 051                        | 69 015 386           | 7 501              | 31 767 798           | 12 853                | 42 382 355           |
| Rumburk                | 43 511                        | 110 107 159          | 11 862             | 47 763 268           | 20 729                | 76 270 315           |
| Štětí                  | 15 695                        | 43 783 675           | 8 005              | 30 894 366           | 0                     | 0                    |
| Teplice                | 131 139                       | 377 424 010          | 42 961             | 168 041 813          | 62 989                | 188 325 888          |
| Ústí nad Labem         | 121 238                       | 335 490 305          | 56 273             | 245 012 834          | 37 764                | 109 039 489          |
| Varnsdorf              | 25 455                        | 66 528 543           | 7 501              | 27 193 620           | 7 788                 | 24 799 875           |
| Žatec                  | 25 385                        | 75 540 764           | 10 070             | 43 509 241           | 13 109                | 50 223 522           |
| <b>Ústecký kraj</b>    | <b>865 565</b>                | <b>2 447 231 692</b> | <b>315 395</b>     | <b>1 263 070 251</b> | <b>370 852</b>        | <b>1 251 708 958</b> |

## 5. MAPOVÁNÍ PREDIKCE TRENDŮ ZAMĚSTNANOSTI A POTŘEB ZAMĚSTNAVATELŮ V ÚSTECKÉM KRAJI

V krátkodobém horizontu 2 až 3 měsíců, tj. přibližně do konce roku, se v Ústeckém kraji předpokládá stagnace zaměstnanosti, popř. její mírné zlepšování. V průběhu prázdninových měsíců pokračoval pokles uchazečů o zaměstnání i podílu nezaměstnaných na obyvatelstvu ve věku 15-64 let, ačkoliv ve srovnání s jarními měsíci došlo k jeho zpomalení. Oproti prognózám se tak situace na trhu práce vyvíjí pozitivněji a dá se předpokládat, že tento trend ještě chvíli potrvá. S příchodem nového školního roku se dá očekávat vyšší aktivita na trhu práce při nabírání nových zaměstnanců i hledání vhodných pracovních míst. Ke zhoršení situace dojde v případě letošních absolventů, kteří po skončení letních prázdnin budou mířit do evidence uchazečů o zaměstnání.

Signály od vybraných zaměstnavatelů opětovně naznačují, že u nich dochází k pozvolnému nárůstu výroby, na který by měl být vázán i nábor nových pracovníků. Pozitivní vývoj a výhledové přijímání pracovníků hlásí zaměstnavatelé prakticky ve všech okresech. Samozřejmě se vyskytují i výjimky, kdy v následujících měsících dojde ke zrušení několika regionálních zaměstnavatelů či jejich částí a s tím spojeným organizačním změnám, což se negativně projeví na přílivu uchazečů do evidence úřadu práce. Cílem ÚP ČR, Krajské pobočky v Ústí nad Labem bude navázat spolupráci s těmito zaměstnavateli za účelem minimalizace dopadů na pracovníky při ztrátě zaměstnání.

Mezi nejžádanější profese v rámci Ústeckého kraje patří obchodní zástupci, číšníci a servírky, kuchaři, prodavači, řidiči automobilů (především MKD), strážníci a ostraha objektu, zedníci, stavební dělníci, tesaři a truhláři, elektrikáři a elektromechanici, svářeči, seřizovači, instalatéři, obsluha strojů a zařízení, operátoři zákaznických a call center.

V průběhu měsíce srpna 2014 bylo uskutečněno 132 monitorovacích návštěv u zaměstnavatelů, přičemž nejvíce (39) proběhlo tradičně v okrese Teplice. Z názorů většiny navštívených zaměstnavatelů všech okresů vyplývá očekávaný pozvolný nárůst počtu zakázek i objemu výroby, v horším případě

stagnace. Pozitivně se zaměstnavatelé staví k nástrojům APZ či nabízeným RIP, které by mohly částečně napomoci ke zlepšení personální situace ve společnostech.

Tabulka č. 7 - Přehled realizovaných monitorovacích návštěv

| Okres               | Realizované monitorovací návštěvy |            |            |
|---------------------|-----------------------------------|------------|------------|
|                     | červen                            | červenec   | srpen      |
| Děčín               | 12                                | 9          | 14         |
| Chomutov            | 20                                | 28         | 15         |
| Litoměřice          | 9                                 | 6          | 6          |
| Louny               | 26                                | 26         | 26         |
| Most                | 10                                | 10         | 8          |
| Teplice             | 55                                | 45         | 39         |
| Ústí n. L.          | 22                                | 25         | 24         |
| <b>Ústecký kraj</b> | <b>154</b>                        | <b>149</b> | <b>132</b> |

V současné době zatím stále nelze předpokládat, že by v horizontu 1 roku došlo k výraznému zlepšení situace v zaměstnanosti či nezaměstnanosti. Poslední signály napovídají, že ke zlepšování dochází, neboť po dlouhé době vychází Ústecký kraj v meziročním srovnání pozitivně, ale na podílu nezaměstnaných se zlepšení projevuje zatím jen v řádech desetin procenta. K významnějšímu zlepšení situace může dojít až s globálním oživením ekonomiky, které na sebe naváže růst objemu výroby a vytváření nových pracovních míst. Zhoršení situace na pracovním trhu do určité míry způsobí zaváděné hospodářské a ekonomické sankce vůči Rusku a následná jím zaváděná protipatření.

## 6. PROJEKTY SPOLUFINANCOVANÉ Z ESF REALIZOVANÉ NA KRP ÚSTÍ NAD LABEM

### Vzdělávejte se pro růst v Ústeckém kraji II

Projekt „Vzdělávejte se pro růst v Ústeckém kraji II“ je zaměřen na podporu zaměstnavatelů s prorůstovým potenciálem a má podpořit, po provedené podstatné změně, 1 130 zaměstnanců. Cílem projektu je umožnit vybraným podnikům získat finanční příspěvky na vzdělávání či rekvalifikaci svých zaměstnanců, a to po dobu jejich vzdělávání. Od ledna 2014, kdy začal příjem žádostí, bylo přijato celkem 526 žádostí, přičemž komisí bylo schváleno 323 žádostí. K 31. 8. 2014 bylo uzavřeno 199 dohod s 87 zaměstnavateli. Těmto dohodám odpovídá 1 308 účastníků vzdělávacích aktivit. Na realizaci projektu bylo k 31. 8. 2014, z celkového navýšeného rozpočtu 79,8 mil. Kč, doposud vyčerpáno cca 9,5 mil. Kč. Realizace projektu končí k 31. 10. 2015.

### Odborné praxe pro mladé do 30 let v Ústeckém kraji

Projekt „Odborné praxe pro mladé do 30 let v Ústeckém kraji“ je určen mladým uchazečům o zaměstnání (do 30 let) dlouhodobě evidovaným a s minimální pracovní zkušeností. Hlavním cílem je poskytnout těmto lidem odborné dovednosti a znalosti potřebné pro výkon konkrétních profesí realizované formou praxe u zaměstnavatele a začlenit je tak na trh práce. V projektu je plánováno pomoci 1 300 mladým lidem. Celkový počet zapojených lidí do projektu k 31. 8. 2014 činí 1 539 účastníků. Cílem projektu je umístit na vyhrazená pracovní místa u zaměstnavatelů přibližně jednu tisícovku mladých uchazečů o zaměstnání. Od začátku projektu bylo zprostředkováno zaměstnání celkem 1 009 účastníkům. Z celkového rozpočtu projektu, který po navýšení činí cca 253 mil. Kč, bylo dosud vyčerpáno cca 55,2 mil. Kč.

### Práce pro každého v Ústeckém kraji

Projekt „Práce pro každého v Ústeckém kraji“ je zaměřen na pomoc uchazečům se základním vzděláním nebo kvalifikací, kterou již nemohou uplatnit na trhu práce, neboť se poptávka po těchto profesích na trhu práce snížila, či dokonce zanikla. Projekt je také určen pro uchazeče, kteří byli vyučeni v oborech sice žádaných, ale individuálně neuplatnitelných tj. nikdy svou profesi nevykonávali, či nemohli vykonávat např. z důvodu zdravotního stavu, sociální zátěže či péče o děti. Realizace projektových aktivit, kterou zajišťuje dodavatel, probíhá od června 2013. V červenci 2014 probíhala příprava na výběr uchazečů, kteří budou osloveni v srpnu. V současnosti probíhají další náborové uchazečů. Projekt k 31. 7. 2014 podpořil již 656 účastníků z celkově plánovaných 800. Hlavním cílem projektu je umístit na pracovní trh minimálně 400 účastníků. Od začátku realizace projektu se podařilo umístit do zaměstnání 360 lidí, z nichž 270 bylo

podpořeno mzdovým příspěvkem. Z celkového rozpočtu projektu, který činí cca 53,5 mil. Kč, bylo dosud vyčerpáno cca 22 mil. Kč.

### **Sociálně vyloučené lokality Ústeckého kraje**

Projekt „Sociálně vyloučené lokality Ústeckého kraje“ je zaměřen na nezaměstnané osoby pocházející ze sociálně vyloučených lokalit Ústeckého kraje. Cílem projektu je pomoci lidem z těchto lokalit prostřednictvím projektových aktivit, mezi které patří individuální a skupinové poradenství, motivace a aktivizace, rekvalifikace, pracovní asistence včetně doprovodů na pracovní pohovory a zprostředkování podporovaného zaměstnání s využitím pracovní asistence ještě po dobu několika prvních týdnů na novém pracovišti. Podpořeno bude v rámci projektu celkem 800 uchazečů, z nichž minimálně 400 osob bude umístěno na trh práce. Celkový rozpočet projektu činí cca 101 mil Kč, z toho bylo k 31. 8. 2014 vyčerpáno cca 2,8 mil. Kč. V červenci 2014 byly realizovány informační schůzky a individuální vstupy do projektu. Celkem bylo od počátku projektu ze všech lokalit zapojeno 610 lidí. Těmto lidem bylo poskytnuto 1 357 individuálních poradenství. Dále pro ně bylo připraveno aktivizačně motivační školení, které úspěšně absolvovalo 599 lidí. Od začátku realizace se podařilo umístit na trh práce 110 účastníků projektu, z nichž 94 účastníků bylo podpořeno mzdovým příspěvkem. Dále v tomto měsíci úspěšně ukončili 2 účastníci zvolenou rekvalifikaci „Základy obsluhy PC“. Od počátku tak došlo k rozšíření kvalifikace prostřednictvím rekvalifikačních kurzů u 3 účastníků.

### **Práce bez překážek**

Od 1. 8. 2012, kdy začala realizace projektu, bylo do 31. 7. 2014, kdy projekt skončil, podpořeno 724 uchazečů o zaměstnání. Tito lidé prošli aktivitami, mezi které patřila motivace a pracovní asistence, diagnostika a poradenství, finanční a funkční gramotnost, a také rekvalifikace, které probíhaly i přímo u zaměstnavatelů s ohledem na bydliště účastníků projektu. Do zaměstnání se za celou dobu trvání projektu podařilo umístit 408 lidí, z nichž 257 bylo u zaměstnavatele podpořeno mzdovým příspěvkem. Na projektové aktivity bylo celkem vyčerpáno 51 577 880,18 Kč.

### **Restart na druhou v Ústeckém kraji**

Projekt Restart na druhou v Ústeckém kraji je zacílen na pomoc zaměstnancům, kterým hrozí ztráta zaměstnání nebo jsou již ve výpovědní lhůtě, a to zejména z důvodu organizačních změn. V průběhu měsíce srpna bylo zapojeno dalších 84 účastníků. Celkově tak do projektu vstoupilo již 300 lidí. Z jednotlivých modulů školení, která jsou pro účastníky připravena v oblasti pracovního práva, psychologie, finanční gramotnosti a soft skills, bylo do konce srpna 2014 vydáno cca 500 osvědčení úspěšným absolventům. K 31. 8. 2014. Projekt pomohl ke znovuzapojení do pracovního procesu více než sto dvaceti účastníkům, z nichž 58 bylo podpořeno mzdovým příspěvkem. Pro dalších 37 účastníků jsou již se zaměstnavateli předjednána pracovní místa s nástupy v průběhu září 2014. Z celkového rozpočtu 49,2 mil. Kč bylo dosud vyčerpáno cca 6,9 mil. Kč.

## **7. AKTIVITY EURES PORADCE V ÚSTECKÉM KRAJI**

V měsíci SRPNU EURES poradkyně prováděla pravidelné aktualizace volných pracovních míst dle vymezené odpovědnosti, vedla individuální pohovory s uchazeči o zaměstnání v zahraničí i zaměstnavateli.

**28. 8. 2014** proběhl další poradenský den s názvem „**Pravda a mýty o práci v SRN**“, kdy jsou uchazečům představeny služby EURES a přiblíženy životní a pracovní podmínky v SRN, respektive v saském příhraničí.

Nadále probíhají organizační přípravy na 5. přeshraniční burzu pracovních příležitostí, která se bude konat dne 23. 9. 2014 od 10:00 -15:00 v Clarion Congress Hotelu v Ústí nad Labem. EURES poradkyně se dále podílí na přípravě burzy pracovních příležitostí v Žatci 16. - 17. 10. 2014 a veletrhu pracovních příležitostí Profesia days 22. - 23. 10. 2014 v Praze-Letňanech. Připravuje se také plán aktivit v rámci přeshraničního partnerství EURES T Triregio v období 2014/2015.

V měsíci **srpnu 2014** se zájem uchazečů o práci v EU/EHP oproti minulým měsícům nezměnil, stejně tak zájem českých pracovníků v zahraničí o informace týkající se životních a pracovních podmínek. Největší zájem byl o SRN, Velkou Británii a Rakousko. Dotazy se stále ve větší míře dotýkají problémů koordinace sociálních dávek v rámci EU/EHP a pracovních-právních nebo daňové problematiky.

Během tohoto měsíce došlo k celkem **442** kontaktům se zájemci o zaměstnání či informace, resp. se zaměstnavateli (36), a to formou osobní návštěvy (12), telefonického rozhovoru (78) a e-mailové

kořpondence (352). V rámci výře zмінěné přednášky bylo poskytnuto poradenství 30 zájemcům. 8 kontaktních osob EURES na úrovni okresů nahlásilo za měsíc srpen vyřízení celkem 52 informačních požadavků služby EURES.

## 8. VEŘEJNÁ SLUŽBA REALIZOVANÁ V ÚSTECKÉM KRAJI

S účinností od 6. 2. 2013 byla zruřena povinnost nástupu na veřejnou službu a v současné době je pouze na vůli uchazeče, zda ji bude vykonávat. V průběhu měsíce **srpna** nastoupil v kraji na veřejnou službu 1 uchazeč a 3 osoby ji ukončily. K poslednímu dni sledovaného měsíce tak bylo aktivně zařazeno na výkon veřejné služby **16 uchazečů** o zaměstnání, přičemž nejvíce (11) na kontaktním pracovišti ve Štětí.

Tabulka č. 8 - Realizace veřejné služby

| KoP                 | Počet vykonavatelů veřejné služby - KrP Ústí nad Labem |              |          |                       |
|---------------------|--|--------------|----------|-----------------------|
|                     | ke konci min. měsíce                                   | nové nástupy | ukončení | ke konci sled. měsíce |
| Děčín               | 0  | 0            | 0        | 0                     |
| Chomutov            | 0  | 0            | 0        | 0                     |
| Jirkov              | 0  | 0            | 0        | 0                     |
| Kadaň               | 0  | 0            | 0        | 0                     |
| Klářterec nad Ohří  | 0  | 0            | 0        | 0                     |
| Libochovice         | 2  | 0            | 0        | 2                     |
| Litoměřice          | 1  | 1            | 1        | 1                     |
| Litvínov            | 0  | 0            | 0        | 0                     |
| Louny               | 2  | 0            | 1        | 1                     |
| Lovosice            | 0  | 0            | 0        | 0                     |
| Most                | 0  | 0            | 0        | 0                     |
| Podbořany           | 1  | 0            | 1        | 0                     |
| Roudnice nad Labem  | 0  | 0            | 0        | 0                     |
| Rumburk             | 0  | 0            | 0        | 0                     |
| Štětí               | 11   | 0            | 0        | 11                    |
| Teplice             | 0  | 0            | 0        | 0                     |
| Ústí nad Labem      | 0  | 0            | 0        | 0                     |
| Varnsdorf           | 0  | 0            | 0        | 0                     |
| Žatec               | 1  | 0            | 0        | 1                     |
| <b>Ústecký kraj</b> | <b>18</b>  | <b>1</b>     | <b>3</b> | <b>16</b>             |

## 9. KONTROLNÍ A INSPEKČNÍ ČINNOST NA KRP ÚSTÍ NAD LABEM

Kontrolní a inspekční činnost je prováděna na základě schválených plánů dle jednotlivých agend či na základě přijatých podnětů. Referát specializovaných kontrol Krajské pobočka v Ústí nad Labem provádí:

- ✓ následné veřejnosprávní kontroly,
- ✓ kontroly podle zákona o státní sociální podpoře
- ✓ inspekce poskytování sociálních služeb
- ✓ kontroly průměrného čistého měsíčního výdělku.

Dále pracovnice referátu spolupracují s útvarem zaměstnanosti při kontrole investičních pobídek.

**Podle zákona č. 320/2001 Sb., o finanční kontrole** - tzv. veřejnosprávní kontroly. V srpnu 2014 bylo zahájeno, v režimu zákona č. 320/2001 Sb., o finanční kontrole, 35 následných veřejnosprávních kontrol, ukončeno bylo v uvedeném období 27 následných kontrol.

Pro potřeby oddělení zaměstnanosti na krajské pobočce a pro podporu rozhodování o poskytnutí příspěvků z APZ na kontaktních pracoviřtích, je zpracován přehled „Rekapitulace výsledků následných veřejnosprávních kontrol“ za měsíc srpen, kde jsou uvedeny úkony provedené v tomto měsíci. Rekapitulace obsahuje následné veřejnosprávní kontroly, které byly u příjemců veřejné finanční podpory bez zjiřtění, dále pak i kontroly, kde bylo zjiřtěno poruřění dohod se stručným popisem jejich poruřění.

V uvedeném období byly zaslány 4 výzvy k vrácení finančních prostředků příjemcem finanční podpory v celkové výři 135 510,00 Kč, 2 dohody byly z důvodu poruřění rozpočtové kázně předány k dalšímu řízení na místně příslušný finanční úřad. Příjemci veřejné finanční podpory nereagovali na výzvu

k vrácení finančních prostředků ÚP ČR ve výši 33 000,00 Kč a finanční prostředky neuhradili. Dopustili se tak porušení rozpočtové kázně.

**Podle zákona č. 117/1995 Sb., o státní sociální podpoře** bylo zahájeno 36 kontrol, ukončeno bylo 30 kontrol. Z provedených kontrol byly vyčísleny přeplatky na výplatách dávek státní sociální podpory v celkové výši 122 862,00 Kč. Za spáchání správního deliktu byly uloženy 3 pokuty ve výši 8 800,00 Kč.

**Inspekce poskytování sociálních služeb** - v uvedeném období byly zahájeny 2 inspekce poskytování sociálních služeb a 4 byly ukončeny. V jednom případě došlo k zahájení správního řízení o uložení pokuty v celkové výši 1 000,00 Kč.

**Podle zákona č. 435/2004 Sb., o zaměstnanosti** byly provedeny 2 kontroly průměrného měsíčního čistého výdělku.

## 10. PODPORA ODBORNÉHO VZDĚLÁVÁNÍ ZAMĚSTNANCŮ V ÚSTECKÉM KRAJI

Úřad práce ČR, Krajská pobočka v Ústí nad Labem se podílí na realizaci projektu „Podpora odborného vzdělávání zaměstnanců“. Projekt je realizován v období 1. 12. 2013 - 31. 8. 2015 v rámci Operačního programu Lidské zdroje a zaměstnanost a navazuje na sérii projektů, které jsou v ČR realizovány od roku 2009 s cílem podpořit odborný rozvoj zaměstnanců.

Projekt je určen zaměstnavatelům, případně osobám samostatně výdělečně činným, kteří i přes negativní vývoj aktuální ekonomické situace mají na trhu stabilní pozici s možností přechodu k růstu. Projekt umožní získat vybraným podnikům finanční příspěvky na vzdělávací aktivity nebo rekvalifikace svých zaměstnanců. Současně budou zaměstnavateli uhrazeny mzdové náklady vzdělávaných zaměstnanců, a to po celou dobu jejich vzdělávání. Podmínkou vstupu do projektu je výše tržeb zaměstnavatele nebo osoby samostatně výdělečně činné, která v meziročním srovnání nesmí zaznamenat pokles překračující 5 %.

Úřad práce ČR, Krajská pobočka v Ústí nad Labem dosud přijala 87 žádostí od 32 zaměstnavatelů nebo osob samostatně výdělečně činných pro 1 292 zaměstnanců/osob samostatně výdělečně činných. Z uvedeného počtu bylo schváleno 69 žádostí pro 880 zaměstnanců/osob samostatně výdělečně činných.

## 11. ZAHRANIČNÍ ZAMĚSTNANOST V ÚSTECKÉM KRAJI

Tabulka č. 9 - Přehled zahraniční zaměstnanosti i nezaměstnanosti

| Zaměstnanost zahraničních občanů                                   |                      | Ústecký kraj | Děčín | Chomutov | Litoměřice | Louny | Most | Teplice | Ústí n. L. |
|--|----------------------|--------------|-------|----------|------------|-------|------|---------|------------|
| Povolení k zaměstnání  | Vydaná a prodloužená | 4            | 0     | 0        | 0          | 2     | 0    | 2       | 0          |
|  | Skončení platnosti   | 12           | 0     | 2        | 0          | 2     | 6    | 2       | 0          |
| z toho pro členy družstev (podle § 89 ZoZ)                         | Vydaná a prodloužená | 0            | 0     | 0        | 0          | 0     | 0    | 0       | 0          |
|  | Skončení platnosti   | 0            | 0     | 0        | 0          | 0     | 0    | 0       | 0          |
| z toho pro společníky obchodních společností (podle § 89 ZoZ)      | Vydaná a prodloužená | 0            | 0     | 0        | 0          | 0     | 0    | 0       | 0          |
|  | Skončení platnosti   | 0            | 0     | 0        | 0          | 0     | 0    | 0       | 0          |
| z toho pro sezónní pracovníky (podle § 96 ZoZ)                     | Vydaná a prodloužená | 0            | 0     | 0        | 0          | 0     | 0    | 0       | 0          |
|  | Skončení platnosti   | 0            | 0     | 0        | 0          | 0     | 0    | 0       | 0          |
| Informační karty cizinců, kteří nepotřebují povolení k zaměstnání  | Ohlášené zahájení    | 77           | 3     | 16       | 23         | 5     | 4    | 17      | 9          |
|  | Ohlášené ukončení    | 26           | 0     | 1        | 12         | 8     | 0    | 4       | 1          |
| Informační karty občanů EU/EHP a Švýcarska a rodinných příslušníků | Ohlášené zahájení    | 715          | 12    | 86       | 94         | 448   | 24   | 16      | 35         |
|  | Ohlášené ukončení    | 507          | 5     | 20       | 39         | 402   | 12   | 11      | 18         |

V průběhu srpna byly v Ústeckém kraji vydány či prodlouženy 4 povolení k zaměstnání, přičemž nejvíce (2) připadalo shodně na okresy Louny a Teplice. Ve stejném období skončila platnost 12 povolením, nejvíce z nich (6) bylo v okrese Most. Ve sledovaném měsíci podali žadatelé na úřady práce v kraji 792 informačních karet o zahájení zaměstnání, z čehož bylo 715 z EU/EHP i Švýcarska a 77 ze „třetích zemí“. Za stejnou dobu ukončilo výkon zaměstnání 533 zahraničních zaměstnanců, přičemž 507 bylo z EU/EHP či Švýcarska a 26 ze „třetích zemí“.



## 12. PŘÍLOHY - PODÍL NEZAMĚSTNANÝCH V OBCÍCH ÚSTECKÉHO KRAJE K 31. 8. 2014

Tabulka č. 10 - Podíl nezaměstnaných dle obcí

| Obec                          | Kód obce | Uchazeči celkem | Obyvatelstvo 15-64 let | PN (v %)     |
|-------------------------------|----------|-----------------|------------------------|--------------|
| Bílence                       | 562980   | 22              | 179                    | 11,73        |
| Blatno                        | 562998   | 15              | 332                    | 4,52         |
| Březno                        | 563013   | 94              | 882                    | 10,32        |
| Černovice                     | 563021   | 23              | 377                    | 6,10         |
| Droužkovice                   | 563056   | 30              | 568                    | 5,28         |
| Hora Svatého Šebestiána       | 563064   | 23              | 217                    | 10,60        |
| Hrušovany                     | 563072   | 43              | 383                    | 10,97        |
| Chomutov                      | 562971   | 3 975           | 33 577                 | 11,64        |
| Kalek                         | 563111   | 10              | 170                    | 5,29         |
| Křimov                        | 563161   | 34              | 265                    | 12,45        |
| Málkov                        | 563200   | 36              | 542                    | 6,64         |
| Místo                         | 563242   | 30              | 321                    | 9,03         |
| Nezabylice                    | 546160   | 7               | 144                    | 4,86         |
| Spořice                       | 563340   | 79              | 1 027                  | 7,59         |
| Údlice                        | 563382   | 38              | 812                    | 4,68         |
| Všehrady                      | 563471   | 10              | 108                    | 9,26         |
| Výsluní                       | 563498   | 13              | 301                    | 4,32         |
| <b>KoP Chomutov</b>           |          | <b>4 482</b>    | <b>40 205</b>          | <b>10,96</b> |
| Boleboř                       | 563005   | 12              | 170                    | 7,06         |
| Jirkov                        | 563099   | 2 068           | 14 380                 | 14,08        |
| Otvice                        | 563277   | 30              | 442                    | 6,79         |
| Pesvice                       | 546062   | 4               | 94                     | 3,19         |
| Strupčice                     | 563358   | 42              | 589                    | 7,13         |
| Vrskmaň                       | 563463   | 21              | 209                    | 9,57         |
| Všestudy                      | 563480   | 10              | 139                    | 7,19         |
| Vysoká Pec                    | 563501   | 55              | 714                    | 7,56         |
| <b>KoP Jirkov</b>             |          | <b>2 242</b>    | <b>16 737</b>          | <b>13,12</b> |
| Chbany                        | 563081   | 67              | 441                    | 14,74        |
| Kadaň                         | 563102   | 1 269           | 12 200                 | 9,77         |
| Kovářská                      | 563137   | 71              | 800                    | 8,50         |
| Kryštofovy Hamry              | 563315   | 6               | 72                     | 8,33         |
| Libědice                      | 563188   | 23              | 173                    | 12,14        |
| Loučná pod Klínovcem          | 546518   | 7               | 65                     | 9,23         |
| Mašťov                        | 563218   | 35              | 398                    | 8,79         |
| Měděnec                       | 563226   | 7               | 92                     | 7,61         |
| Pětipsy                       | 563293   | 18              | 137                    | 11,68        |
| Račetice                      | 546071   | 22              | 292                    | 7,53         |
| Radonice                      | 563323   | 88              | 795                    | 10,69        |
| Rokle                         | 563331   | 26              | 195                    | 13,33        |
| Vejprty                       | 563404   | 237             | 2 108                  | 10,96        |
| Veliká Ves                    | 563412   | 21              | 215                    | 9,77         |
| Vilémov                       | 563439   | 30              | 422                    | 6,87         |
| <b>KoP Kadaň</b>              |          | <b>1 927</b>    | <b>18 405</b>          | <b>9,94</b>  |
| Domašín                       | 563048   | 13              | 127                    | 10,24        |
| Kláštorec nad Ohří            | 563129   | 1 085           | 10 556                 | 10,16        |
| Okounov                       | 563269   | 14              | 226                    | 6,19         |
| Perštejn                      | 563285   | 50              | 775                    | 6,45         |
| <b>KoP Kláštorec nad Ohří</b> |          | <b>1 162</b>    | <b>11 684</b>          | <b>9,84</b>  |

| Obec                 | Kód obce | Uchazeči celkem | Obyvatelstvo 15-64 let | PN (v %)    |
|----------------------|----------|-----------------|------------------------|-------------|
| Bířany u Loun        | 542547   | 11              | 199                    | 5,53        |
| Brodec               | 546895   | 0               | 54                     | 0,00        |
| Břvany               | 566063   | 21              | 229                    | 8,30        |
| Cítoliby             | 542571   | 63              | 682                    | 8,65        |
| Černčice             | 542628   | 74              | 927                    | 7,87        |
| Dobroměřice          | 546861   | 75              | 964                    | 7,26        |
| Domoušice            | 566152   | 48              | 429                    | 9,79        |
| Hříškov              | 566195   | 27              | 254                    | 10,63       |
| Hřivice              | 566217   | 25              | 427                    | 5,62        |
| Chlumčany            | 566233   | 28              | 383                    | 6,79        |
| Chožov               | 566241   | 60              | 407                    | 13,51       |
| Chraberce            | 546429   | 6               | 92                     | 6,52        |
| Jimlín               | 546011   | 51              | 582                    | 8,08        |
| Koštice              | 566284   | 39              | 424                    | 8,25        |
| Kozly                | 530557   | 11              | 96                     | 9,38        |
| Lenešice             | 566322   | 107             | 968                    | 10,12       |
| Libčeves             | 566349   | 79              | 681                    | 10,87       |
| Líšňany              | 546879   | 27              | 304                    | 8,22        |
| Louny                | 565971   | 1 295           | 12 609                 | 9,75        |
| Nová Ves             | 542636   | 4               | 76                     | 5,26        |
| Obora                | 542580   | 15              | 275                    | 5,45        |
| Opočno               | 542555   | 9               | 86                     | 10,47       |
| Panenský Týnec       | 566535   | 15              | 312                    | 4,81        |
| Peruc                | 566551   | 131             | 1 457                  | 8,44        |
| Pnětluky             | 566578   | 20              | 252                    | 7,54        |
| Počedělice           | 566586   | 15              | 182                    | 7,69        |
| Postoloprty          | 566624   | 474             | 3 363                  | 13,59       |
| Raná                 | 566659   | 11              | 182                    | 4,40        |
| Ročov                | 566667   | 33              | 397                    | 7,81        |
| Slavětín             | 566713   | 33              | 345                    | 9,28        |
| Smolnice             | 566721   | 19              | 275                    | 6,55        |
| Toužetín             | 566829   | 28              | 203                    | 12,81       |
| Úherce               | 546178   | 3               | 51                     | 5,88        |
| Veltěže              | 566896   | 36              | 276                    | 12,68       |
| Vinařice             | 566918   | 15              | 159                    | 8,81        |
| Vrbno nad Lesy       | 566926   | 8               | 130                    | 5,38        |
| Vršovice             | 546887   | 17              | 173                    | 9,25        |
| Výškov               | 566951   | 40              | 342                    | 11,70       |
| Zbrašín              | 566977   | 21              | 216                    | 8,80        |
| Želkovice            | 530565   | 5               | 67                     | 5,97        |
| Žerotín              | 543012   | 17              | 131                    | 12,21       |
| <b>KoP Louny</b>     |          | <b>3 016</b>    | <b>29 661</b>          | <b>9,62</b> |
| Blatno               | 566004   | 26              | 368                    | 6,79        |
| Bířany               | 566021   | 70              | 651                    | 10,29       |
| Krásný Dvůr          | 566306   | 46              | 497                    | 8,45        |
| Kryry                | 566314   | 144             | 1 609                  | 8,27        |
| Lubenec              | 566438   | 98              | 972                    | 9,57        |
| Nepomyšl             | 566501   | 33              | 251                    | 11,16       |
| Očihov               | 566527   | 24              | 261                    | 8,81        |
| Petrohrad            | 566560   | 59              | 435                    | 13,10       |
| Podbořanský Rohozec  | 566608   | 12              | 90                     | 10,00       |
| Podbořany            | 566616   | 425             | 4 314                  | 9,25        |
| Vroutek              | 566934   | 130             | 1 295                  | 9,34        |
| <b>KoP Podbořany</b> |          | <b>1 067</b>    | <b>10 743</b>          | <b>9,28</b> |

| Obec                      | Kód obce | Uchazeči celkem | Obyvatelstvo 15-64 let | PN (v %)     |
|---------------------------|----------|-----------------|------------------------|--------------|
| Bílina                    | 567451   | 1 179           | 11 621                 | 9,64         |
| Bořislav                  | 567469   | 7               | 276                    | 2,54         |
| Bystřany                  | 567477   | 85              | 1 255                  | 6,61         |
| Bžany                     | 567485   | 31              | 595                    | 4,71         |
| Dubí                      | 567507   | 545             | 5 480                  | 9,43         |
| Duchcov                   | 567515   | 637             | 5 695                  | 10,76        |
| Háj u Duchcova            | 567523   | 44              | 794                    | 5,42         |
| Hostomice                 | 567531   | 88              | 878                    | 9,34         |
| Hrob                      | 567558   | 77              | 1 364                  | 5,43         |
| Hrobčice                  | 567566   | 55              | 756                    | 6,61         |
| Jeníkov                   | 567582   | 50              | 653                    | 7,66         |
| Kladruby                  | 567604   | 11              | 253                    | 4,35         |
| Kostomlaty pod Milešovkou | 567612   | 27              | 587                    | 4,43         |
| Košťany                   | 567621   | 194             | 2 108                  | 8,92         |
| Krupka                    | 567639   | 910             | 9 232                  | 9,47         |
| Lahošť                    | 567647   | 35              | 417                    | 7,67         |
| Ledvice                   | 567655   | 37              | 379                    | 9,76         |
| Lukov                     | 546909   | 4               | 102                    | 3,92         |
| Měrunice                  | 567698   | 15              | 238                    | 5,88         |
| Mikulov                   | 567701   | 5               | 150                    | 3,33         |
| Modlany                   | 567710   | 51              | 702                    | 6,70         |
| Moldava                   | 567728   | 23              | 134                    | 17,16        |
| Novosedlice               | 567752   | 163             | 1 536                  | 10,16        |
| Ohnič                     | 567761   | 35              | 499                    | 6,81         |
| Osek                      | 567779   | 195             | 3 280                  | 5,64         |
| Proboštov                 | 567787   | 176             | 1 880                  | 9,20         |
| Rtyně nad Bílinou         | 567809   | 36              | 581                    | 5,85         |
| Srbice                    | 567833   | 20              | 235                    | 7,66         |
| Světec                    | 567841   | 29              | 693                    | 3,75         |
| Teplice                   | 567442   | 3 420           | 33 242                 | 9,89         |
| Újezdeček                 | 567850   | 72              | 648                    | 10,65        |
| Zabrušany                 | 567868   | 71              | 777                    | 9,01         |
| Žalany                    | 567876   | 20              | 369                    | 5,42         |
| Žim                       | 567884   | 9               | 117                    | 7,69         |
| <b>KoP Teplice</b>        |          | <b>8 356</b>    | <b>87 526</b>          | <b>9,15</b>  |
| Bitoveves                 | 565997   | 33              | 292                    | 10,27        |
| Blažim                    | 566012   | 21              | 190                    | 10,53        |
| Čeradice                  | 530581   | 31              | 198                    | 15,15        |
| Deštnice                  | 566128   | 13              | 122                    | 9,84         |
| Holedeč                   | 566187   | 38              | 400                    | 9,25         |
| Liběšice                  | 566357   | 56              | 525                    | 9,71         |
| Libočany                  | 530590   | 23              | 378                    | 5,29         |
| Libořice                  | 566381   | 21              | 242                    | 8,68         |
| Lipno                     | 566403   | 27              | 361                    | 7,20         |
| Lišany                    | 566411   | 17              | 105                    | 16,19        |
| Měcholupy                 | 566454   | 107             | 694                    | 15,13        |
| Nové Sedlo                | 566519   | 46              | 377                    | 11,94        |
| Staňkovice                | 543128   | 68              | 624                    | 10,74        |
| Tuchořice                 | 566853   | 39              | 480                    | 7,71         |
| Velemyšleves              | 566870   | 39              | 217                    | 16,13        |
| Zálužice                  | 530603   | 8               | 52                     | 15,38        |
| Žatec                     | 566985   | 1 422           | 12 978                 | 10,53        |
| Žiželice                  | 567019   | 37              | 307                    | 12,05        |
| <b>KoP Žatec</b>          |          | <b>2 046</b>    | <b>18 542</b>          | <b>10,59</b> |

| Obec                   | Kód obce | UoZ          | Obyvatelstvo  | PN (v %)     |
|------------------------|----------|--------------|---------------|--------------|
| Budyně nad Ohří        | 564656   | 164          | 1 423         | 11,24        |
| Černiv                 | 564699   | 10           | 122           | 8,20         |
| Evaň                   | 564834   | 21           | 177           | 11,86        |
| Chotěšov               | 564940   | 24           | 319           | 7,52         |
| Klapý                  | 565024   | 18           | 328           | 4,88         |
| Křesín                 | 565075   | 28           | 227           | 12,33        |
| Libochovice            | 565164   | 249          | 2 292         | 10,65        |
| Lkáň                   | 546691   | 14           | 133           | 10,53        |
| Martiněves             | 565253   | 47           | 508           | 9,25         |
| Mšené-lázně            | 565318   | 125          | 1 159         | 10,61        |
| Přestavky              | 565474   | 27           | 179           | 14,53        |
| Radovesice             | 565521   | 29           | 299           | 9,70         |
| Sedlec                 | 546721   | 15           | 145           | 9,66         |
| Slatina                | 565601   | 23           | 186           | 12,37        |
| Žabovřesky nad Ohří    | 565938   | 14           | 168           | 7,74         |
| <b>KoP Libochovice</b> |          | <b>808</b>   | <b>7 665</b>  | <b>10,33</b> |
| Bohušovice nad Ohří    | 564591   | 132          | 1 728         | 7,52         |
| Brňany                 | 564613   | 18           | 322           | 5,59         |
| Brozany nad Ohří       | 564621   | 74           | 878           | 8,31         |
| Býčkovice              | 546780   | 25           | 210           | 11,90        |
| Dolánky nad Ohří       | 553646   | 14           | 173           | 8,09         |
| Hlinná                 | 564842   | 11           | 173           | 6,36         |
| Horní Řepčice          | 546763   | 5            | 64            | 7,81         |
| Chudoslavice           | 546810   | 4            | 109           | 3,67         |
| Kamýk                  | 546771   | 5            | 97            | 5,15         |
| Křešice                | 565083   | 73           | 942           | 7,75         |
| Libochovany            | 565156   | 32           | 398           | 8,04         |
| Litoměřice             | 564567   | 1 318        | 16 284        | 7,99         |
| Malíč                  | 542491   | 11           | 117           | 9,40         |
| Michalovice            | 542521   | 8            | 104           | 7,69         |
| Miřejovice             | 530506   | 9            | 151           | 5,96         |
| Mlékojedy              | 565296   | 15           | 156           | 9,62         |
| Píšťany                | 542539   | 17           | 145           | 11,72        |
| Ploskovice             | 565393   | 19           | 301           | 6,31         |
| Polepy                 | 565431   | 89           | 932           | 9,23         |
| Staňkovice             | 546828   | 5            | 42            | 11,90        |
| Terezín                | 565717   | 171          | 1 974         | 8,46         |
| Travčice               | 565741   | 30           | 424           | 7,08         |
| Trnovany               | 542407   | 17           | 234           | 7,26         |
| Třebošín               | 565792   | 39           | 378           | 10,32        |
| Velké Žernoseky        | 565857   | 30           | 336           | 8,93         |
| Vrutice                | 565911   | 21           | 197           | 10,66        |
| Žalhostice             | 565946   | 31           | 350           | 8,57         |
| Žitenice               | 565962   | 79           | 1 070         | 7,38         |
| <b>KoP Litoměřice</b>  |          | <b>2 302</b> | <b>28 289</b> | <b>8,04</b>  |
| Drahobuz               | 564770   | 20           | 175           | 11,43        |
| Hoštka                 | 564877   | 130          | 1 158         | 11,14        |
| Chotiněves             | 564966   | 2            | 149           | 1,34         |
| Levín                  | 565105   | 7            | 86            | 8,14         |
| Liběšice               | 565121   | 94           | 1 090         | 8,53         |
| Lovečkovice            | 565211   | 39           | 362           | 10,77        |
| Račice                 | 565482   | 16           | 214           | 7,48         |
| Rochov                 | 565547   | 6            | 67            | 8,96         |
| Snědovice              | 565610   | 40           | 541           | 7,39         |
| Štětí                  | 565709   | 789          | 6 094         | 12,55        |
| Úštěk                  | 565814   | 226          | 1 962         | 11,31        |
| <b>KoP Štětí</b>       |          | <b>1 369</b> | <b>11 898</b> | <b>11,25</b> |

| Obec                          | Kód obce | Uchazeči celkem | Obyvatelstvo 15-64 let | PN (v %)    |
|-------------------------------|----------|-----------------|------------------------|-------------|
| Čížkovice                     | 564711   | 77              | 940                    | 7,98        |
| Děčany                        | 564729   | 33              | 234                    | 13,68       |
| Dlažkovice                    | 564737   | 8               | 68                     | 11,76       |
| Chodovlice                    | 564931   | 5               | 104                    | 4,81        |
| Chotiměř                      | 564958   | 19              | 203                    | 9,36        |
| Jenčice                       | 505528   | 20              | 234                    | 8,55        |
| Keblice                       | 565016   | 23              | 239                    | 9,62        |
| Lhotka nad Labem              | 565113   | 13              | 320                    | 3,44        |
| Lovosice                      | 565229   | 606             | 5 683                  | 10,56       |
| Lukavec                       | 565237   | 32              | 280                    | 11,07       |
| Malé Žernoseky                | 565245   | 38              | 475                    | 8,00        |
| Podsedice                     | 565415   | 27              | 418                    | 6,46        |
| Prackovice nad Labem          | 565458   | 42              | 411                    | 10,22       |
| Siřejovice                    | 565598   | 11              | 191                    | 5,76        |
| Sulejovice                    | 565695   | 35              | 577                    | 6,07        |
| Třebenice                     | 565768   | 76              | 1 332                  | 5,63        |
| Třebívlice                    | 565776   | 58              | 605                    | 9,59        |
| Úpohlavy                      | 565806   | 17              | 171                    | 9,94        |
| Velemín                       | 565849   | 94              | 1 037                  | 8,87        |
| Vchynice                      | 565865   | 12              | 218                    | 5,50        |
| Vlastislav                    | 565873   | 5               | 111                    | 4,50        |
| Vrbičany                      | 565903   | 23              | 220                    | 10,00       |
| <b>KoP Lovosice</b>           |          | <b>1 274</b>    | <b>14 071</b>          | <b>8,94</b> |
| Bechlín                       | 564575   | 73              | 858                    | 8,28        |
| Brzánky                       | 546755   | 10              | 53                     | 16,98       |
| Bříza                         | 564648   | 21              | 309                    | 6,47        |
| Ctiněves                      | 564672   | 22              | 200                    | 11,00       |
| Černěves                      | 546852   | 12              | 151                    | 7,95        |
| Černouček                     | 542423   | 12              | 201                    | 5,97        |
| Dobříň                        | 564745   | 23              | 372                    | 6,18        |
| Doksany                       | 564753   | 15              | 250                    | 6,00        |
| Dušníky                       | 564818   | 23              | 297                    | 7,74        |
| Horní Beřkovice               | 564851   | 32              | 596                    | 5,37        |
| Hrobce                        | 564893   | 39              | 442                    | 8,82        |
| Chodouny                      | 564923   | 56              | 434                    | 12,90       |
| Kleneč                        | 565032   | 31              | 343                    | 9,04        |
| Kostomlaty pod Řípem          | 565059   | 49              | 301                    | 16,28       |
| Krabčice                      | 565067   | 33              | 562                    | 5,87        |
| Kyškovice                     | 565091   | 11              | 181                    | 6,08        |
| Libkovic pod Řípem            | 565148   | 34              | 357                    | 8,96        |
| Libotenice                    | 565172   | 31              | 304                    | 10,20       |
| Mnetěš                        | 565300   | 19              | 387                    | 4,91        |
| Nové Dvory                    | 565342   | 16              | 265                    | 6,04        |
| Oleško                        | 542440   | 6               | 58                     | 10,34       |
| Račiněves                     | 565491   | 27              | 388                    | 6,70        |
| Roudnice nad Labem            | 565555   | 712             | 8 543                  | 8,31        |
| Straškov-Vodochody            | 565679   | 72              | 698                    | 10,17       |
| Vědomice                      | 565831   | 39              | 577                    | 6,76        |
| Vražkov                       | 565881   | 20              | 302                    | 6,62        |
| Vrbice                        | 565890   | 32              | 341                    | 9,38        |
| Záluží                        | 542482   | 14              | 115                    | 12,17       |
| Židovice                      | 565954   | 25              | 246                    | 10,16       |
| <b>KoP Roudnice nad Labem</b> |          | <b>1 509</b>    | <b>18 131</b>          | <b>8,27</b> |

| Obec                      | Kód obce | Uchazeči celkem | Obyvatelstvo 15-64 let | PN (v %)     |
|---------------------------|----------|-----------------|------------------------|--------------|
| Brandov                   | 567078   | 10              | 175                    | 5,71         |
| Český Jiřetín             | 567108   | 3               | 52                     | 5,77         |
| Hora Svaté Kateřiny       | 567167   | 22              | 293                    | 7,51         |
| Horní Jiřetín             | 567175   | 168             | 1 473                  | 11,41        |
| Klíný                     | 567191   | 3               | 76                     | 3,95         |
| Litvínov                  | 567256   | 2 358           | 16 705                 | 14,01        |
| Lom                       | 567264   | 352             | 2 642                  | 13,32        |
| Louka u Litvínova         | 567272   | 65              | 501                    | 12,97        |
| Mariánské Radčice         | 567302   | 47              | 338                    | 13,91        |
| Meziboří                  | 567311   | 395             | 3 170                  | 12,40        |
| Nová Ves v Horách         | 567329   | 23              | 327                    | 6,73         |
| <b>KoP Litvínov</b>       |          | <b>3 446</b>    | <b>25 752</b>          | <b>13,30</b> |
| Bečov                     | 567043   | 175             | 1 108                  | 15,79        |
| Bělušice                  | 567051   | 16              | 164                    | 9,76         |
| Braňany                   | 567060   | 88              | 935                    | 9,41         |
| Havraň                    | 567141   | 35              | 494                    | 7,09         |
| Korozluky                 | 567221   | 8               | 136                    | 5,88         |
| Lišnice                   | 567248   | 16              | 159                    | 10,06        |
| Lužice                    | 567281   | 27              | 438                    | 6,16         |
| Malé Březno               | 567299   | 11              | 171                    | 6,43         |
| Most                      | 567027   | 5 782           | 46 583                 | 12,35        |
| Obrnice                   | 567337   | 278             | 1 537                  | 18,02        |
| Patokryje                 | 567345   | 35              | 324                    | 10,80        |
| Polerady                  | 567353   | 9               | 181                    | 4,97         |
| Skršín                    | 567361   | 13              | 166                    | 7,83         |
| Volevčice                 | 546437   | 3               | 66                     | 4,55         |
| Želenice                  | 567426   | 34              | 343                    | 9,91         |
| <b>KoP Most</b>           |          | <b>6 530</b>    | <b>52 805</b>          | <b>12,31</b> |
| Dolní Zálezly             | 567931   | 31              | 368                    | 8,42         |
| Habrovany                 | 567957   | 11              | 157                    | 7,01         |
| Homole u Panny            | 567973   | 21              | 234                    | 8,97         |
| Chabařovice               | 568007   | 225             | 1 708                  | 12,94        |
| Chlumec                   | 568015   | 238             | 3 129                  | 7,51         |
| Chuderov                  | 568023   | 62              | 702                    | 8,69         |
| Libouchec                 | 568058   | 127             | 1 245                  | 10,04        |
| Malé Březno               | 568091   | 33              | 360                    | 8,33         |
| Malečov                   | 568104   | 40              | 544                    | 6,99         |
| Petrovice                 | 568147   | 48              | 650                    | 7,23         |
| Povrly                    | 568155   | 147             | 1 530                  | 9,08         |
| Přestanov                 | 530620   | 17              | 279                    | 6,09         |
| Ryjice                    | 546186   | 13              | 127                    | 10,24        |
| Řehlovice                 | 568201   | 81              | 944                    | 8,16         |
| Stebno                    | 546925   | 31              | 320                    | 9,69         |
| Tašov                     | 568287   | 5               | 105                    | 3,81         |
| Telnice                   | 568295   | 33              | 499                    | 6,41         |
| Tisá                      | 568309   | 50              | 641                    | 7,80         |
| Trmice                    | 553697   | 430             | 2 131                  | 19,94        |
| Ústí nad Labem            | 554804   | 8 363           | 62 407                 | 13,16        |
| Velké Březno              | 568350   | 119             | 1 460                  | 8,15         |
| Velké Chvojno             | 555223   | 53              | 605                    | 8,76         |
| Zubrnice                  | 568384   | 17              | 162                    | 9,88         |
| <b>KoP Ústí nad Labem</b> |          | <b>10 195</b>   | <b>80 307</b>          | <b>12,46</b> |

| Obec                     | Kód obce | Uchazeči celkem | Obyvatelstvo 15-64 let | PN (v %)    |
|--------------------------|----------|-----------------|------------------------|-------------|
| Arnoltice                | 562343   | 28              | 274                    | 9,85        |
| Benešov nad Ploučnicí    | 562351   | 269             | 2 552                  | 10,03       |
| Bynovec                  | 544647   | 13              | 196                    | 6,12        |
| Česká Kamenice           | 562394   | 392             | 3 603                  | 10,63       |
| Děčín                    | 562335   | 3 617           | 32 875                 | 10,62       |
| Dobkovice                | 562408   | 42              | 458                    | 9,17        |
| Dobrná                   | 545783   | 21              | 317                    | 5,99        |
| Dolní Habartice          | 545856   | 28              | 389                    | 7,20        |
| Františkov nad Ploučnicí | 545899   | 22              | 287                    | 7,67        |
| Heřmanov                 | 562483   | 42              | 343                    | 11,95       |
| Horní Habartice          | 545929   | 22              | 276                    | 7,61        |
| Hřensko                  | 562513   | 10              | 218                    | 4,59        |
| Huntířov                 | 562521   | 46              | 546                    | 8,42        |
| Janov                    | 544680   | 18              | 201                    | 8,96        |
| Janská                   | 530395   | 10              | 146                    | 6,85        |
| Jetřichovice             | 562556   | 21              | 273                    | 6,59        |
| Jílové                   | 562564   | 301             | 3 585                  | 8,31        |
| Kámen                    | 546453   | 12              | 145                    | 7,59        |
| Kunratice                | 546330   | 23              | 165                    | 13,94       |
| Kytlice                  | 562645   | 15              | 352                    | 4,26        |
| Labská Stráň             | 544701   | 13              | 160                    | 8,13        |
| Ludvíkovice              | 546496   | 34              | 609                    | 5,25        |
| Malá Veleň               | 562700   | 24              | 303                    | 7,59        |
| Mašovice                 | 562718   | 41              | 613                    | 6,20        |
| Markvartice              | 545678   | 37              | 470                    | 7,45        |
| Merboltice               | 545791   | 19              | 123                    | 15,45       |
| Růžová                   | 566900   | 32              | 328                    | 9,45        |
| Srbská Kamenice          | 546348   | 8               | 154                    | 5,19        |
| Starý Šachov             | 545538   | 7               | 147                    | 4,76        |
| Těchlovice               | 555193   | 27              | 374                    | 6,95        |
| Valkeřice                | 562874   | 33              | 280                    | 11,79       |
| Velká Bukovina           | 562891   | 18              | 317                    | 5,68        |
| Verneřice                | 562921   | 75              | 772                    | 9,59        |
| Veselé                   | 562939   | 18              | 219                    | 8,22        |
| <b>KoP Děčín</b>         |          | <b>5 338</b>    | <b>52 070</b>          | <b>9,92</b> |
| Dolní Poustevna          | 562441   | 105             | 1 271                  | 8,18        |
| Doubice                  | 530417   | 4               | 68                     | 5,88        |
| Jiříkov                  | 562581   | 321             | 2 592                  | 11,96       |
| Krásná Lípa              | 562611   | 228             | 2 254                  | 9,89        |
| Lipová                   | 562661   | 21              | 414                    | 5,07        |
| Lobendava                | 545708   | 21              | 261                    | 8,05        |
| Mikulášovice             | 562751   | 153             | 1 493                  | 9,98        |
| Rumburk                  | 562777   | 637             | 7 672                  | 8,11        |
| Staré Křečany            | 562823   | 103             | 862                    | 11,83       |
| Šluknov                  | 562858   | 497             | 3 799                  | 12,85       |
| Velký Šenov              | 562912   | 138             | 1 323                  | 10,28       |
| Vilémov                  | 562947   | 40              | 646                    | 6,19        |
| <b>KoP Rumburk</b>       |          | <b>2 268</b>    | <b>22 655</b>          | <b>9,80</b> |
| Dolní Podluží            | 562432   | 75              | 828                    | 8,57        |
| Horní Podluží            | 562505   | 38              | 543                    | 6,81        |
| Chřibská                 | 562530   | 96              | 972                    | 9,57        |
| Jiřetín pod Jedlovou     | 562572   | 46              | 433                    | 10,39       |
| Rybniště                 | 562793   | 54              | 460                    | 11,30       |
| Varnsdorf                | 562882   | 1 133           | 10 604                 | 10,19       |
| <b>KoP Varnsdorf</b>     |          | <b>1 442</b>    | <b>13 840</b>          | <b>9,96</b> |