



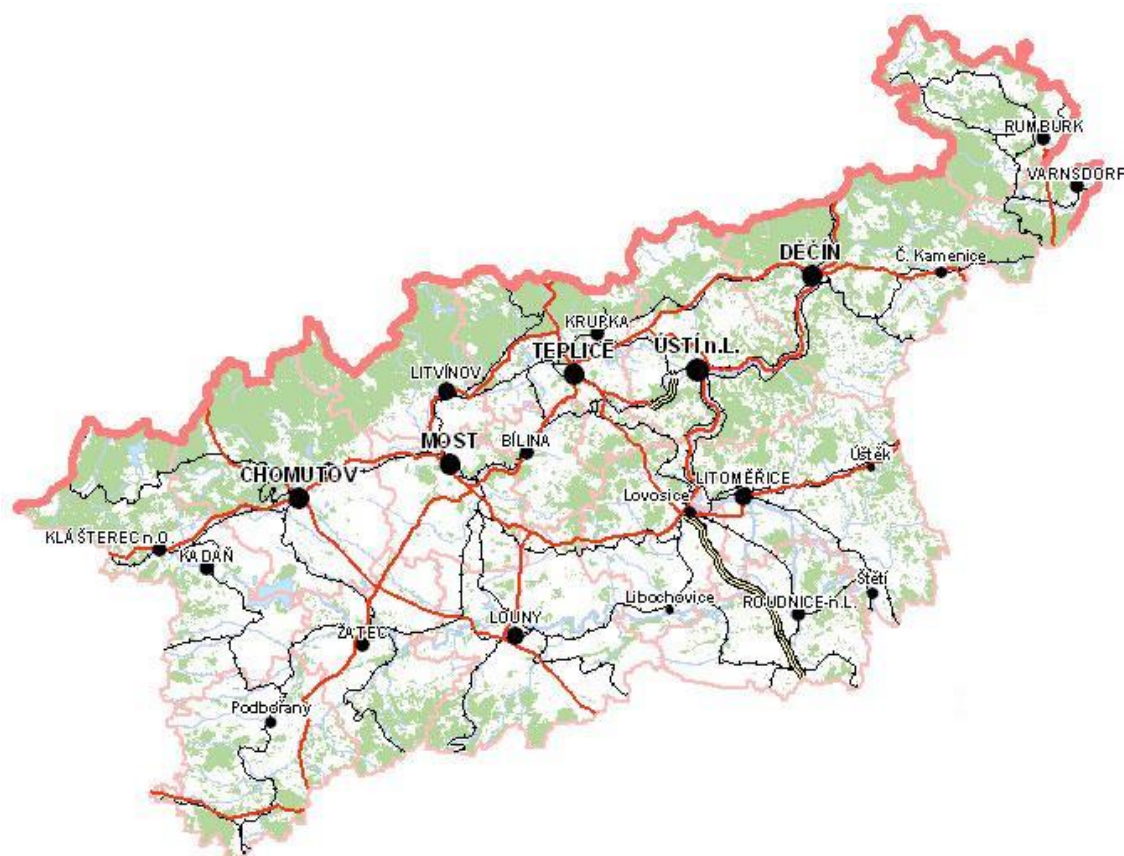
Úřad práce ČR

Krajská pobočka v Ústí nad Labem

Dvořákova 18 | 400 01 Ústí nad Labem | Tel.: 950 171 111

Měsíční statistická zpráva

ŘÍJEN 2014



Zpracoval: Bc. Michal Tuček

<http://portal.mpsv.cz/upcr/kp/ulk/informace/bulletiny>

Osnova:

1. INFORMACE O NEZAMĚŠTNANOSTI V ÚSTECKÉM KRAJI K 31. 10. 2014	2
2. CHARAKTERISTIKA VÝVOJE NEZAMĚŠTNANOSTI A VOLNÝCH PRACOVNÍCH MÍST V ÚSTECKÉM KRAJI	3
3. REALIZACE AKTIVNÍ POLITIKY ZAMĚŠTNANOSTI V ÚSTECKÉM KRAJI	7
4. POSKYTNUTÉ NEPOJISTNÉ SOCIÁLNÍ DÁVKY V ÚSTECKÉM KRAJI	10
5. MAPOVÁNÍ PREDIKCE TRENDŮ ZAMĚŠTNANOSTI A POTŘEB ZAMĚŠTNAVATELŮ V ÚSTECKÉM KRAJI.....	11
6. PROJEKTY SPOLUFINANCOVANÉ Z ESF REALIZOVANÉ NA KRP ÚSTÍ NAD LABEM	12
7. AKTIVITY EURES PORADCE V ÚSTECKÉM KRAJI	13
8. VEŘEJNÁ SLUŽBA REALIZOVANÁ V ÚSTECKÉM KRAJI	13
9. KONTROLNÍ A INSPEKČNÍ ČINNOST NA KRP ÚSTÍ NAD LABEM	14
10. PODPORA ODBORNÉHO VZDĚLÁVÁNÍ ZAMĚŠTNANCŮ V ÚSTECKÉM KRAJI	15
11. ZAHRANIČNÍ ZAMĚŠTNANOST V ÚSTECKÉM KRAJI	15
12. PŘÍLOHY - PODÍL NEZAMĚŠTNANÝCH V OBCÍCH ÚSTECKÉHO KRAJE K 31. 10. 2014	16

1. INFORMACE O NEZAMĚSTNANOSTI V ÚSTECKÉM KRAJI K 31. 10. 2014

V říjnu celkový počet uchazečů o zaměstnání klesl o 1,14 % na 60 018 osob, počet hlášených volných pracovních míst klesl o 3,17 % na 3 248 a podíl nezaměstnaných osob na obyvatelstvu ve věku 15 - 64 let klesl na stávajících 10,49 %. Nezaměstnanost v Ústeckém kraji tak klesla, což potvrzuje pokračující trend v průběhu roku 2014. Pokles však není nikterak výrazný a v nejbližších měsících lze očekávat růst podílu nezaměstnaných i počtu evidovaných uchazečů o zaměstnání. Okresem s největším meziměsíčním poklesem nezaměstnaných uchazečů jsou Teplice.

K 31. 10. 2014 evidoval Úřad práce ČR (ÚP ČR), Krajská pobočka v Ústí nad Labem celkem **60 018 uchazečů o zaměstnání**. Jejich počet byl o 691 nižší než na konci předchozího měsíce. Ve srovnání se stejným obdobím minulého roku je nižší o 4 224 osob. Z tohoto počtu bylo **58 248 dosažitelných** uchazečů o zaměstnání ve věku 15 - 64 let. Bylo to o 816 méně než na konci předchozího měsíce.

V průběhu měsíce bylo nově zaevidováno 4 986 osob. Ve srovnání s minulým měsícem to bylo méně o 1 758 osob, ale v porovnání se stejným obdobím předchozího roku to je více o 403 osob.

Z evidence během měsíce října odešlo celkem 5 677 uchazečů (ukončená evidence, vyřazení uchazeči). Bylo to o 1 137 osob méně než před měsícem, ale o 1 317 osob více než ve stejném měsíci minulého roku. Do zaměstnání jich v říjnu nastoupilo 3 397, tj. o 587 méně než v předchozím měsíci, ale o 1 679 více než ve stejném měsíci minulého roku, 841 uchazečů o zaměstnání bylo umístěno prostřednictvím ÚP ČR, 2 556 umístěno jiným způsobem, 952 vyřazeno sankčně a 1 328 z jiných důvodů.

Meziměsíční pokles evidovaných uchazečů o zaměstnání byl zaznamenán ve všech okresech Ústeckého kraje, přičemž největší připadal na okres Louny (-0,29 %, 8 067 UoZ) a nejmenší na okres Ústí nad Labem (-0,07 %, 10 141 UoZ).

Ke konci měsíce bylo evidováno na ÚP ČR, Krajské pobočce v **30 638 žen**. Jejich podíl na celkovém počtu uchazečů činil 51,0 %. **Podporu v nezaměstnanosti** pobíralo **8 406 uchazečů** o zaměstnání, tj. 14,0 % všech uchazečů v evidenci. V evidenci bylo **7 006 osob se zdravotním postižením (OZP)**, což představovalo 11,7 % z celkového počtu nezaměstnaných.

Ke konci října bylo evidováno **2 979 absolventů** škol všech stupňů vzdělání **a mladistvých**, jejichž počet klesl ve srovnání s předchozím měsícem o 96 osob a ve srovnání se stejným měsícem minulého roku byl nižší o 1 177 osob. Na celkové nezaměstnanosti se podíleli 5,0 %.

Podíl nezaměstnaných osob, tj. počet dosažitelných uchazečů o zaměstnání ve věku 15 - 64 let k obyvatelstvu stejného věku, klesl k 31. 10. 2014 o 0,14 % na stávajících **10,49 %**. Podíl nezaměstnaných žen klesl na 10,90 % a podíl nezaměstnaných mužů klesl na 10,00 %.

Podíl nezaměstnaných stejný nebo vyšší než celokrajský průměr vykázaly tři okresy Ústeckého kraje, přičemž nejvyšší byl v okresech Most (12,66 %) a Ústí nad Labem (12,47 %). Nejnižší podíl nezaměstnaných byl zaznamenán v okresech Teplice (8,89 %) a Litoměřice (8,92 %). Všechny okresy Ústeckého kraje tak značně převyšují republikový průměr.

Kraj evidoval k 31. 10. 2014 celkem **3 248 volných pracovních míst**. Jejich počet byl o 103 nižší než v předchozím měsíci, ale o 668 vyšší než ve stejném měsíci minulého roku. Na jedno volné pracovní místo připadalo v průměru 18,5 uchazeče, z toho nejvíce v okrese Ústí nad Labem (34,0 UoZ), nejméně v okresech Teplice (11,4 UoZ). Z celkového počtu nahlášených volných míst bylo 450 vhodných pro osoby se ZP, na jedno volné pracovní místo tak připadalo 15,6 těchto osob. Volných pracovních míst pro absolventy a mladistvé bylo registrováno 877, na jedno volné místo připadalo 3,4 uchazečů této kategorie.

V rámci aktivní politiky zaměstnanosti (APZ) bylo k 31. 10. 2014 prostřednictvím příspěvků v rámci APZ podpořeno 8 935 uchazečů. V případě SÚPM se jednalo především o podporu administrativních pracovníků, dále řidičů, kuchařů, prodavačů, stavebních dělníků, zedníků, tesařů atd., v případě SVČ to byla podpora osobních služeb (manikúra, pedikúra, masáže, kadeřnictví), hostinské činnosti, ale také opraváře, prodavače, včelaře, fotografa, architekta, truhláře, IT či finančního specialistu. U VPP se jedná především o uklízeče veřejných prostranství, pomocné pracovníky ve zdravotnických a sociálních službách atd.. V případě CHPM byli podpořeni pomocní dělníci a obsluha strojů a zařízení.

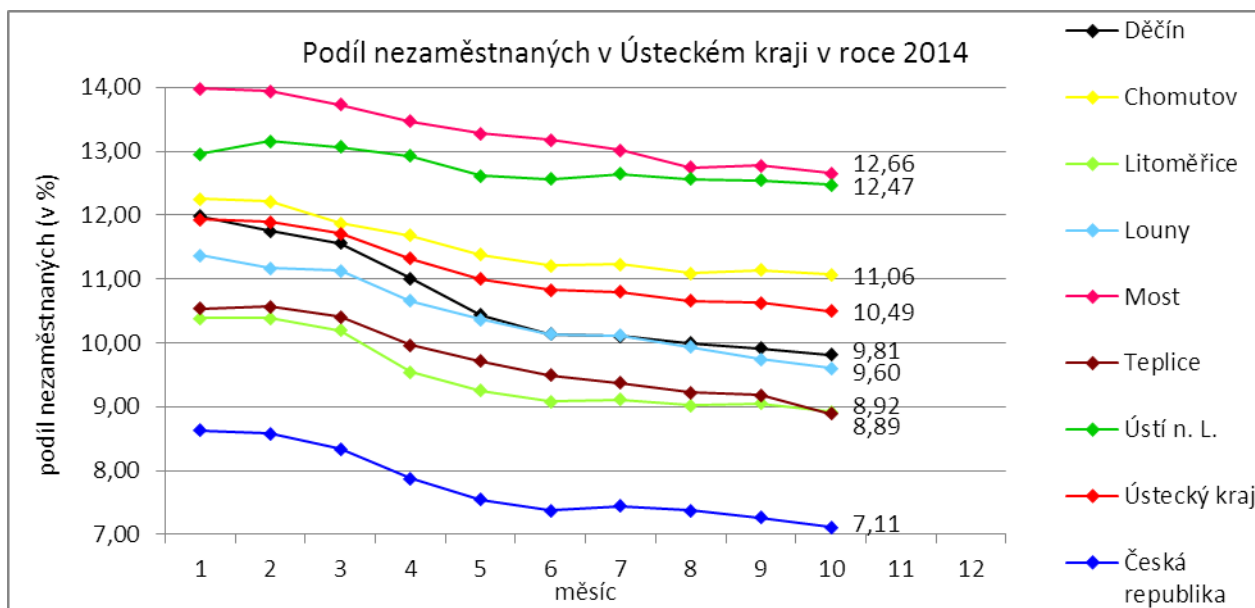
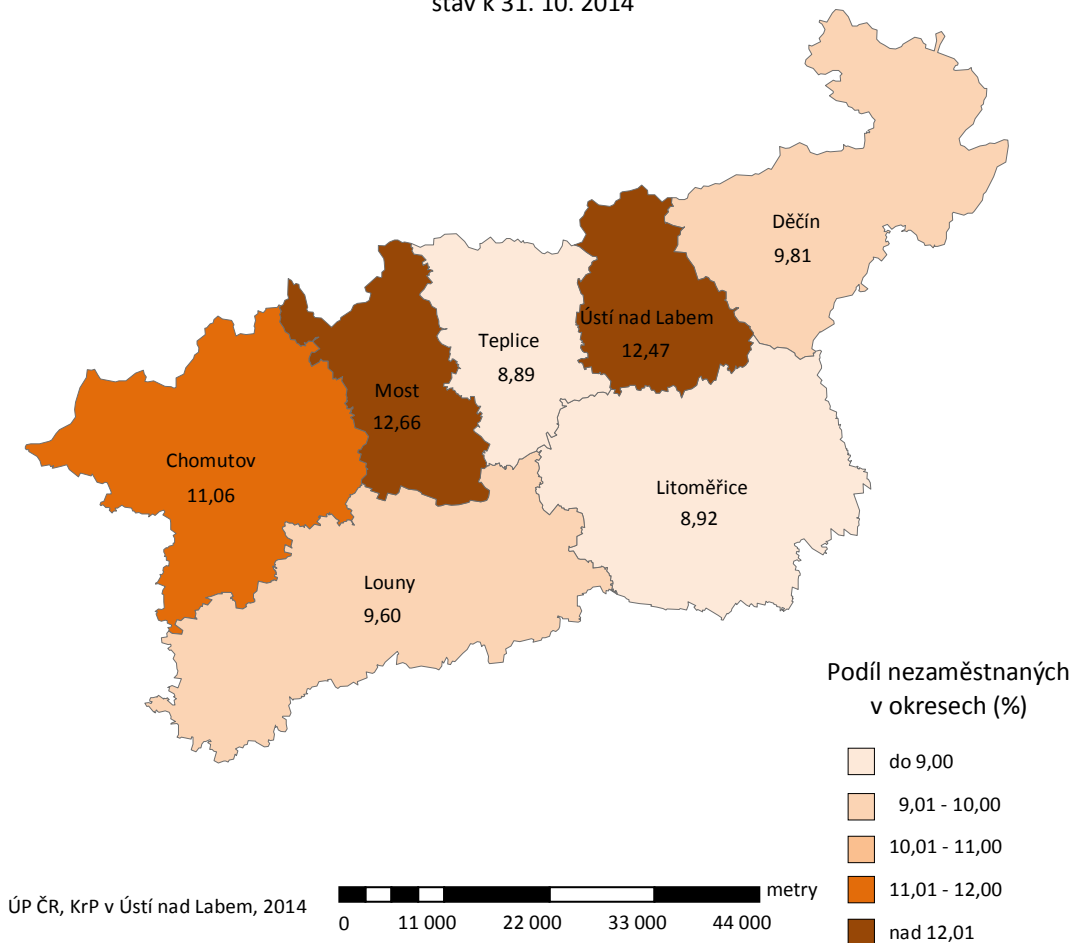
Informace o vývoji nezaměstnanosti v ČR v elektronické formě jsou zveřejněny na internetové adrese <http://portal.mpsv.cz/sz/stat>. Jednotlivé tiskové zprávy vydávané tiskovou mluvčí Úřadu práce ČR Mgr. Kateřinou Beránkovou jsou zveřejňovány na portálu MPSV na adrese <http://portal.mpsv.cz/upcr>, kde jsou k nalezení i další aktuální informace týkající se nezaměstnanosti, generálního ředitelství i jednotlivých krajských poboček.

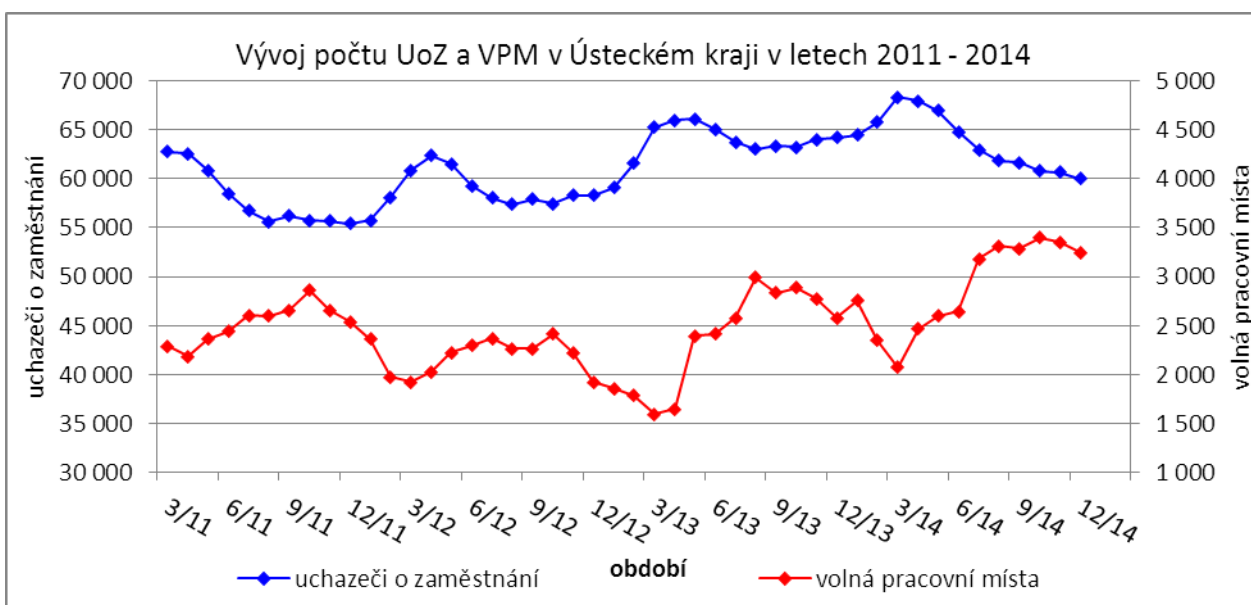
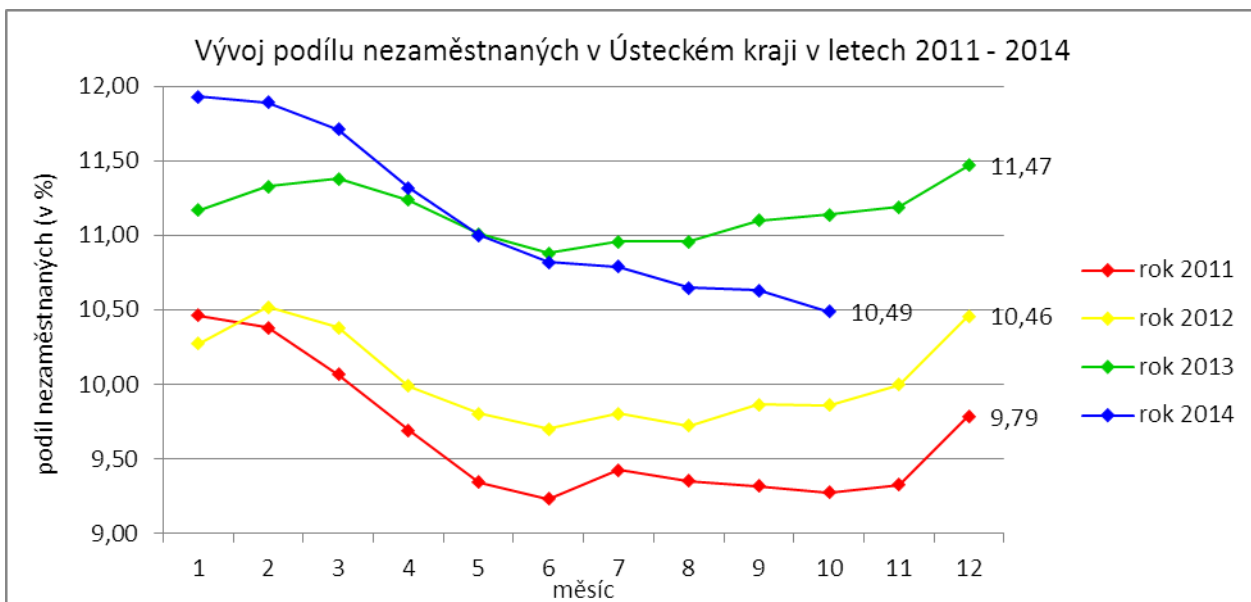
2. CHARAKTERISTIKA VÝVOJE NEZAMĚŠTNANOSTI A VOLNÝCH PRACOVNÍCH MÍST V ÚSTECKÉM KRAJI

Podíl nezaměstnaných na obyvatelstvu ve věku 15-64 let

okresy Ústeckého kraje

stav k 31. 10. 2014





Tabulka č. 1 - Vývoj nezaměstnanosti v Ústeckém kraji

Ukazatel		Stav k		
		31. 10. 2013	30. 9. 2014	31. 10. 2014
evidovaní uchazeči o zaměstnání		64 644	60 709	60 018
- z toho	ženy	32 301	31 072	30 638
	absolventi a mladiství	4 156	3 075	2 979
	uchazeči se zdravotním postižením	7 083	6 974	7 006
uchazeči s nárokem na PvN		9 500	8 327	8 327
podíl nezaměstnaných osob (v %)		11,14	10,63	10,63
volná pracovní místa		2 580	3 351	3 351
počet uchazečů na 1 volné pracovní místo		25,10	18,12	18,12

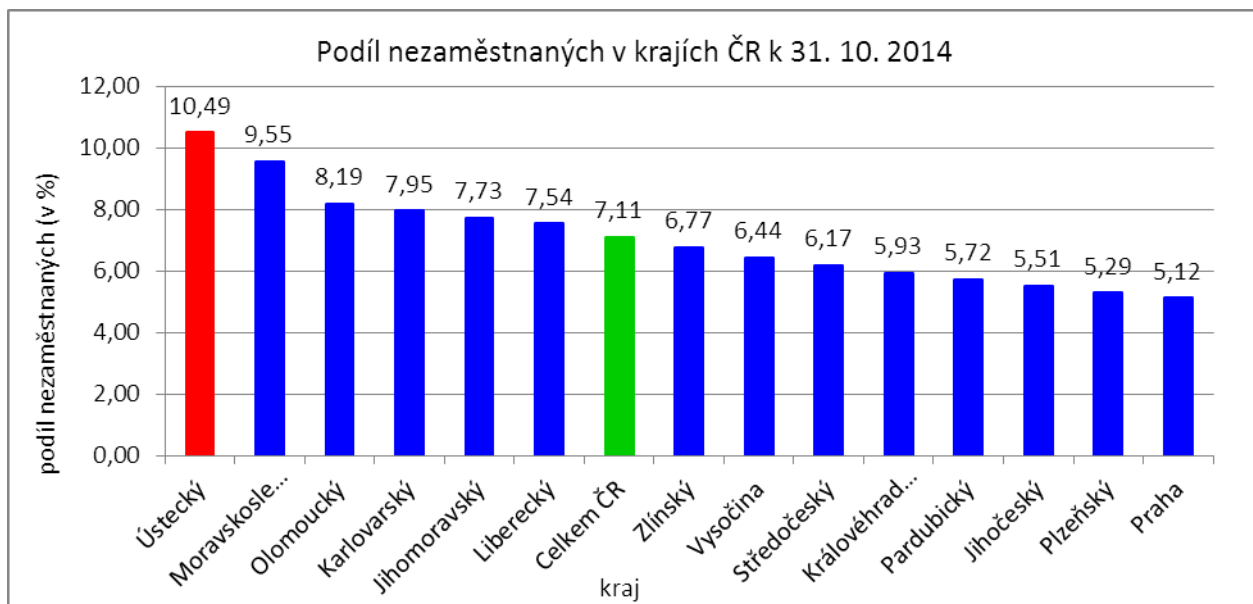
Tabulka č. 2 - Tok nezaměstnanosti v Ústeckém kraji

Ukazatel	Stav k		
	31. 10. 2013	30. 9. 2014	31. 10. 2014
nově evidovaní uchazeči o zaměstnání	4 583	6 744	4 986
uchazeči s ukončenou evidencí a vyřazení uchazeči	4 360	6 814	5 677
- z toho umístění celkem	1 718	3 984	3 397
- z toho umístění úřadem práce	219	827	841

Tabulka č. 3 - Vývoj nezaměstnanosti v jednotlivých okresech Ústeckého kraje

Okresy	Uchazeči o zaměstnání									UoZ s nár. na PvN ke konci sled. měsíce
	ke konci min. měsíce	nově hlášení	vyřazení a s ukončenou evidencí					ke konci sled. měsíce	z toho ženy	
			celkem	z toho						
				umístění celkem	z toho ÚP	sankčně vyřazení	ostatní			
Děčín	9 002	761	820	490	155	129	201	8 943	4 508	1 368
Chomutov	9 876	812	878	558	141	138	182	9 810	5 125	1 302
Litoměřice	7 295	687	801	468	101	77	256	7 181	3 791	1 315
Louny	6 071	571	657	421	106	96	140	5 985	3 013	896
Most	9 978	735	822	498	127	157	167	9 891	5 311	1 199
Teplice	8 306	708	947	475	105	260	212	8 067	4 146	1 159
Ústí n. L.	10 181	712	752	487	106	95	170	10 141	4 744	1 167
Ústecký kraj	60 709	4 986	5 677	3 397	841	952	1 328	60 018	30 638	8 406

Okresy	Volná pracovní místa				UoZ / VPM	Podíl nezaměstnaných na obyvatelstvu (v %)			Obyvatelstvo 15-64 let		
	ke konci min. měsíce	ke konci sled. měsíce	z toho pro			celkem	ženy	muži	celkem	ženy	muži
			abs. a mlad.	osoby se ZP							
Děčín	326	333	82	98	26,86	9,81	10,03	9,61	87 499	42 924	44 575
Chomutov	405	373	105	31	26,30	11,06	11,89	10,28	86 222	41 840	44 382
Litoměřice	481	445	50	20	16,14	8,92	9,63	8,24	79 181	38 681	40 500
Louny	498	410	155	57	14,60	9,60	9,80	9,41	58 442	28 640	29 802
Most	668	680	266	65	14,55	12,66	13,91	11,46	77 685	37 889	39 796
Teplice	699	709	143	133	11,38	8,89	9,30	8,49	86 701	42 497	44 204
Ústí n. L.	274	298	76	46	34,03	12,47	11,68	13,26	79 474	39 522	39 952
Ústecký kraj	3 351	3 248	877	450	18,48	10,49	10,90	10,10	555 204	271 993	283 211



SETRŽIDĚNÍ OKRESŮ k 31. říjnu 2014

	podíl nezam. v %		meziměs. přírůst./ úbytek nezam. v %		počet uchazečů na 1 VPM
1 Most	12,7	Prachatice	1,6	Karviná	35,8
2 Ústí nad Labem	12,5	Jindřichův Hradec	0,7	Ústí nad Labem	34,0
3 Bruntál	12,3	Třebíč	0,4	Sokolov	31,9
4 Karviná	12,0	Znojmo	0,0	Hodonín	29,8
5 Chomutov	11,1	Semily	-0,3	Jeseník	27,6
6 Ostrava-město	11,1	Jeseník	-0,4	Děčín	26,9
7 Děčín	9,8	Ústí nad Labem	-0,4	Chomutov	26,3
8 Sokolov	9,8	Mladá Boleslav	-0,5	Bruntál	24,6
9 Louny	9,6	Jihlava	-0,5	Opava	17,2
10 Přerov	9,5	Bruntál	-0,6	Vyškov	16,2
11 Hodonín	9,2	Plzeň-jih	-0,6	Litoměřice	16,1
12 Znojmo	9,1	Děčín	-0,7	Vsetín	15,9
13 Litoměřice	8,9	Chomutov	-0,7	Louny	14,6
14 Teplice	8,9	Ostrava-město	-0,8	Most	14,5
15 Jeseník	8,8	České Budějovice	-0,8	Kroměříž	14,2
16 Brno-město	8,8	Most	-0,9	Kladno	13,8
17 Třebíč	8,4	Brno-město	-0,9	Jindřichův Hradec	13,4
18 Kladno	8,3	Vsetín	-1,0	Brno-venkov	13,1
19 Příbram	8,3	Cheb	-1,0	Olomouc	13,1
20 Šumperk	8,2	Český Krumlov	-1,0	Třebíč	12,9
21 Olomouc	8,1	Příbram	-1,3	Náchod	12,6
22 Liberec	8,1	Prostějov	-1,3	Znojmo	12,3
23 Karlovy Vary	8,0	Olomouc	-1,3	Přerov	12,3
24 Kroměříž	7,9	Karviná	-1,4	Mělník	12,1
25 Mělník	7,8	Louny	-1,4	Brno-město	11,8
26 Kolín	7,8	Trutnov	-1,4	Teplice	11,4
27 Vsetín	7,7	Praha	-1,5	Příbram	11,3
28 Opava	7,6	Litoměřice	-1,6	Žďár nad Sázavou	11,2
29 Nymburk	7,6	Havlíčkův Brod	-1,6	Prostějov	11,1
30 Český Krumlov	7,5	Mělník	-1,6	Frýdek-Místek	10,9
31 Česká Lípa	7,5	Tábor	-1,6	Šumperk	10,8
32 Trutnov	7,5	Sokolov	-1,6	Ostrava-město	10,8
33 Semily	7,3	Zlín	-1,7	Blansko	10,8
34 Svitavy	7,2	Karlovy Vary	-1,8	Tábor	10,6
35 Kutná Hora	7,1	Jablonec nad Nisou	-1,8	Rakovník	10,6
36 Rakovník	7,0	Kladno	-1,8	Hradec Králové	10,5
37 Tábor	6,9	Kolín	-1,9	Jihlava	10,3
38 Jablonec nad Nisou	6,8	Břeclav	-2,0	Strakonice	10,2
39 Žďár nad Sázavou	6,7	Přerov	-2,0	Zlín	9,8
40 Nový Jičín	6,7	Klatovy	-2,0	Jablonec nad Nisou	9,6
41 Frýdek-Místek	6,7	Kroměříž	-2,1	Kutná Hora	9,5
42 Břeclav	6,7	Nymburk	-2,1	Karlovy Vary	8,6
43 Hradec Králové	6,6	Praha-západ	-2,2	Svitavy	8,3
44 Tachov	6,5	Opava	-2,3	Břeclav	8,0
45 Prostějov	6,5	Hodonín	-2,3	Nový Jičín	7,9
46 Strakonice	6,5	Brno-venkov	-2,3	Uherské Hradiště	7,6
47 Blansko	6,3	Šumperk	-2,4	Český Krumlov	7,3
48 Brno-venkov	6,2	Praha-východ	-2,4	Trutnov	7,3
49 Jihlava	6,2	Pelhřimov	-2,5	Rychnov nad Kněžnou	7,2
50 Cheb	6,1	Žďár nad Sázavou	-2,6	Plzeň-sever	7,1
51 Zlín	6,1	Pardubice	-2,6	Chrudim	7,1
52 Uherské Hradiště	5,9	Rakovník	-2,7	Česká Lípa	7,1
53 Chrudim	5,9	Frýdek-Místek	-2,7	Praha-západ	7,0
54 Beroun	5,8	Svitavy	-2,7	Semily	6,7
55 Havlíčkův Brod	5,8	Blansko	-2,8	Praha-východ	6,1
56 Vyškov	5,5	Strakonice	-2,9	Mladá Boleslav	6,0
57 Plzeň-město	5,5	Teplice	-2,9	Pelhřimov	6,0
58 Ústí nad Orlicí	5,5	Uherské Hradiště	-2,9	Beroun	5,9
59 Náchod	5,4	Náchod	-3,0	Jičín	5,9
60 Klatovy	5,3	Liberec	-3,1	Kolín	5,8
61 Plzeň-sever	5,2	Plzeň-město	-3,1	Praha	5,6
62 Domažlice	5,1	Kutná Hora	-3,1	Havlíčkův Brod	5,5
63 Praha	5,1	Tachov	-3,2	Liberec	5,3
64 Pardubice	4,9	Vyškov	-3,2	Písek	5,2
65 České Budějovice	4,9	Hradec Králové	-3,3	České Budějovice	5,0
66 Jičín	4,7	Ústí nad Orlicí	-3,3	Plzeň-jih	4,9
67 Jindřichův Hradec	4,7	Chrudim	-3,4	Klatovy	4,8
68 Plzeň-jih	4,6	Plzeň-sever	-3,4	Nymburk	4,7
69 Písek	4,6	Písek	-3,4	Ústí nad Orlicí	4,3
70 Mladá Boleslav	4,4	Česká Lípa	-3,4	Cheb	4,2
71 Rokycany	4,4	Rokycany	-3,7	Plzeň-město	3,8
72 Praha-západ	4,4	Nový Jičín	-3,7	Pardubice	3,7
73 Rychnov nad Kněžnou	4,2	Benešov	-3,8	Rokycany	3,4
74 Pelhřimov	4,1	Domažlice	-4,4	Tachov	3,3
75 Benešov	4,1	Rychnov nad Kněžnou	-5,1	Benešov	3,2
76 Prachatice	4,0	Beroun	-5,3	Domažlice	3,0
77 Praha-východ	3,3	Jičín	-5,3	Prachatice	2,6
Celkem ČR	7,1	Celkem ČR	-1,8	Celkem ČR	8,9

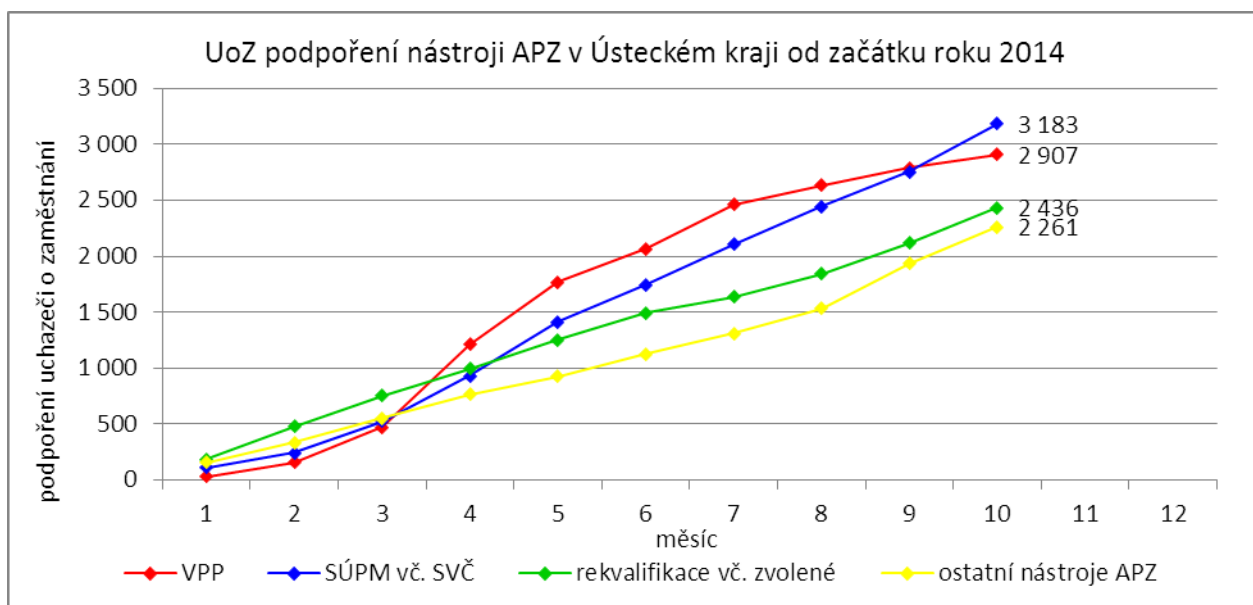
3. REALIZACE AKTIVNÍ POLITIKY ZAMĚSTNANOSTI V ÚSTECKÉM KRAJI

Tabulka č. 4 - Pracovní místa podpořená v rámci APZ a rekvalifikace uchazečů/zájemců o zaměstnání

Ukazatel	Aktuální stav k		Od počátku roku	
	31. 10. 2013	31. 10. 2014	2013	2014
Pracovní místa podpořená v rámci APZ				
Veřejně prospěšné práce (VPP)	844	1 394	962	1 385
Projekty ESF OP LZZ - VPP	1 730	1 818	1 502	1 653
Společensky účelná pracovní místa (SÚPM) zřízená i vyhrazená místa	899	500	809	708
Projekty ESF OP LZZ - SÚPM	558	1 924	637	2 316
SÚPM - samostatně výdělečná činnost (SVČ)	255	271	178	159
Chráněná pracovní místa (CHPM), CHPM - SVČ, CHPM a CHPM - SVČ provoz	338	393	149	129
Projekty ESF OP LZZ - cílené programy	x	1 082	x	787
Projekty ESF OP LZZ - Odborná praxe mladých do 30 let	23	1 191	24	1 098
Ostatní nástroje APZ	15	27	16	99
Pracovní místa podpořená v rámci APZ celkem	4 662	8 600	4 277	8 334
Rekvalifikace uchazečů a zájemců o zaměstnání				
Uchazeči a zájemci zařazení do rekvalifikací vč. ESF	189	261	1 066	1 310
Uchazeči a zájemci, kteří zahájili zvolenou rekvalifikaci vč. ESF	274	292	1 134	1 126

Mezi nejčastěji využívané nástroje aktivní politiky zaměstnanosti financované z národního rozpočtu i ESF patří veřejně prospěšné práce a vyhrazená společensky účelná pracovní místa, které jsou aktuálně nejžádanější. Mezi další významné nástroje patří podpora osob začínajících výkon samostatně výdělečné činnosti nebo zaměstnavatelů zaměstnávajících osoby se zdravotním postižením. Ostatní nástroje, jako překlenovací příspěvek, příspěvek na zapracování, při přechodu na nový podnikatelský program, aktivizační pracovní příležitost apod., patří mezi doplňkové a jsou využívány v omezené míře. Součástí APZ jsou také rekvalifikace, u kterých sice nedochází k vytváření pracovních míst, ale ke zvyšování kvalifikace zařazených uchazečů/zájemců o zaměstnání. Úspěšní absolventi rekvalifikačních kurzů tím zvyšují své šance na trhu práce k získání vhodného zaměstnání.

K 31. 10. 2014 bylo v rámci nástrojů aktivní politiky zaměstnanosti **vytvořeno 8 600 míst a podpořeno 8 935 osob. Od začátku roku se pak jedná o vytvoření 8 334 míst a podporu 10 787 osob** (viz. graf - UoZ podpoření nástroji APZ v Ústeckém kraji od začátku roku 2014), ve většině případů uchazečů o zaměstnání.



Klasickým nástrojem APZ jsou veřejně prospěšné práce, které využívají především města, obce a jimi zřizované subjekty. Ke konci sledovaného měsíce bylo v rámci VPP vytvořeno v Ústeckém kraji 3 212 míst a umístěno 2 832 uchazečů o zaměstnání, přičemž 1 394 míst a 1 262 osob bylo financovaných ze státního rozpočtu a 1 818 míst a 1 570 osob z prostředků ESF. Od ledna 2014 bylo vytvořeno 3 038 míst a podpořeno 2 907 uchazečů o zaměstnání. Ze státního rozpočtu bylo vytvořeno 1 385 míst a podpořeno 1 387 osob, z prostředků ESF potom 1 653 míst a 1 520 osob.

Dalším dlouhodobě využívaným nástrojem a zároveň nejžádanějším ze strany zaměstnavatelů jsou vyhrazená společensky účelná pracovní místa, kdy ÚP ČR přispívá zaměstnavateli na mzdu zaměstnance, kterého zaměstnavatel přijme z evidence ÚP. K 31. 10. 2014 bylo takto vytvořeno 2 424 míst a umístěno 2 414 uchazečů o zaměstnání. Ze státního rozpočtu bylo podpořeno vytvoření 500 míst pro 497 uchazečů, z rozpočtu ESF 1 924 míst pro 1 917 osob. Od počátku roku pak bylo vytvořeno 3 024 míst a podpořeno 3 024 osob. 708 míst pro stejný počet osob bylo financováno z rozpočtu ČR a 2 316 míst pro 2 316 osob z rozpočtu ESF.

Tabulka č. 5 - Přehled jednotlivých nástrojů APZ

Okres	Veřejně prospěšné práce				SÚPM zřízená u zaměstnavatele				SÚPM - vyhrazená místa			
	vytvořená místa		umístění uchazeči		vytvořená místa		umístění uchazeči		vytvořená místa		umístění uchazeči	
	ke konci sled. měsíce	od začátku roku	ke konci sled. měsíce	od začátku roku	ke konci sled. měsíce	od začátku roku	ke konci sled. měsíce	od začátku roku	ke konci sled. měsíce	od začátku roku	ke konci sled. měsíce	od začátku roku
Děčín	226	239	236	243	0	0	0	0	105	126	102	126
Chomutov	248	232	185	245	0	0	0	0	37	125	37	125
Litoměřice	207	204	204	202	0	0	0	0	92	115	92	115
Louny	163	144	86	120	0	0	0	0	47	88	47	88
Most	222	233	229	240	0	0	0	0	142	160	142	160
Teplice	202	195	196	186	0	0	0	0	34	43	34	43
Ústí n. L.	126	138	126	151	0	0	0	0	43	51	43	51
Ústecký kraj	1 394	1 385	1 262	1 387	0	0	0	0	500	708	497	708

Mezi nástroje APZ patří i podpora začínajících podnikatelů a živnostníků. V rámci podpory samostatně výdělečné činnosti bylo výhradně z národních prostředků ke konci sledované měsíce v Ústeckém kraji podpořeno 271 začínajících živnostníků. Od počátku roku začalo s finanční podporou úřadu práce podnikat celkem 159 osob.

Okres	SÚPM - SVČ		CHPM - zřízení				CHPM - SVČ		CHPM, CHPM-SVČ - provoz		CHPM - vymezení	
	umístění uchazeči		vytvořená místa		umístěné OZP		umístěné OZP		zaměstnanci		vymezená místa	
	ke konci sled. měsíce	od začátku roku	ke konci sled. měsíce	od začátku roku	ke konci sled. měsíce	od začátku roku	ke konci sled. měsíce	od začátku roku	ke konci sled. měsíce	od začátku roku	ke konci sled. měsíce	od začátku roku
Děčín	77	51	37	7	44	7	2	0	2	0	760	676
Chomutov	63	18	46	7	21	7	0	0	0	0	311	6
Litoměřice	30	24	37	5	13	5	0	0	1	0	574	197
Louny	24	19	61	30	61	33	2	0	6	5	551	36
Most	23	21	86	23	65	56	2	0	1	1	381	12
Teplice	14	5	65	30	49	27	1	1	0	0	365	41
Ústí n. L.	40	21	43	19	50	29	1	1	0	0	593	28
Ústecký kraj	271	159	375	121	303	164	8	2	10	6	3 535	996

Účinným nástrojem podpory zaměstnávání osob se zdravotním postižením je finanční spoluúčast ÚP na zřizování vhodných pracovních pro tyto osoby vč. osob samostatně výdělečně činných a příspěvku na provoz takovýchto chráněných pracovních míst. K 31. 10. 2014 bylo v rámci těchto nástrojů vytvořeno 393 pracovních míst a podpořeno 321 osob se zdravotním postižením. Od začátku roku bylo podpořeno 129 chráněných pracovních míst a umístěno 172 osob. K poslednímu dni sledovaného měsíce bylo zároveň vymezeno 3 535 míst pro 5 407 osob se zdravotním postižením. Od začátku roku se pak jednalo o 996 míst a 1 185 osob.

Okres	Překlenovací příspěvek		Příspěvek na zapracování		Aktivizační pracovní příležitost				Projekty ESF OP LZZ - VPP			
	počet osob SVČ		počet osob		vytvořená místa		umístění uchazeči		vytvořená místa		umístění uchazeči	
	ke konci sled. měsíce	od začátku roku	ke konci sled. měsíce	od začátku roku	ke konci sled. měsíce	od začátku roku	ke konci sled. měsíce	od začátku roku	ke konci sled. měsíce	od začátku roku	ke konci sled. měsíce	od začátku roku
Děčín	0	2	0	0	7	30	4	20	447	363	391	330
Chomutov	1	1	0	0	1	14	1	5	253	239	228	242
Litoměřice	0	0	0	0	0	0	0	0	216	159	195	157
Louny	3	4	0	0	0	0	0	0	268	220	175	154
Most	2	3	0	0	0	6	0	6	108	135	113	126
Teplice	2	1	0	0	0	6	0	3	206	205	200	209
Ústí n. L.	1	1	0	0	10	31	4	10	320	332	268	302
Ústecký kraj	9	12	0	0	18	87	9	44	1 818	1 653	1 570	1 520

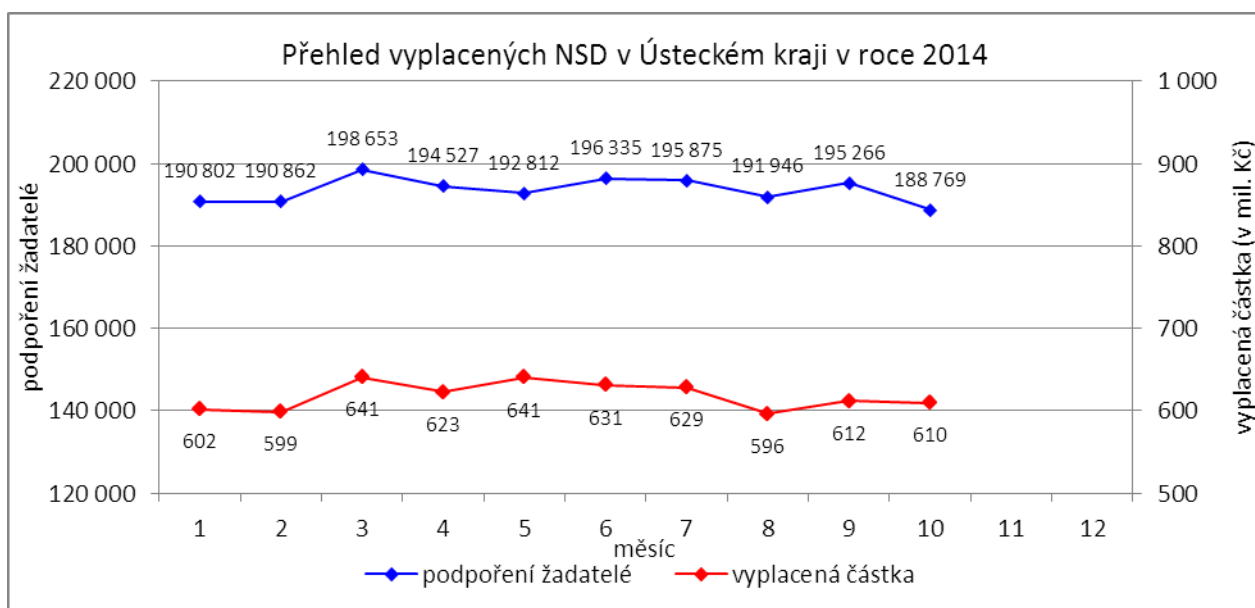
Mezi nástroje APZ jsou zařazovány i cílené programy realizované na oddělení ESF. Jedná se především o regionální individuální projekty (RIP), jejichž podrobnější rozbor je uveden v 6. kapitole. K 31. 10. 2014 bylo v rámci odborné praxe mladých do 30 let vytvořeno 1 191 míst a umístěno stejné množství uchazečů. Od počátku roku se jedná o podporu 1 098 míst i osob. Prostřednictvím dalších cílených programů bylo ke konci měsíce vytvořeno 1 082 míst a podpořeno 1 335 osob. Od ledna 2014 potom jde o 787 míst a 935 osob.

Okres	Projekty ESF OP LZZ - SÚPM				Projekty ESF OP LZZ - Cílené programy				Projekty ESF OP LZZ - Odborná praxe mladých do 30 let			
	vytvořená místa		umístění uchazeči		vytvořená místa		umístění uchazeči		vytvořená místa		umístění uchazeči	
	ke konci sled. měsíce	od začátku roku	ke konci sled. měsíce	od začátku roku	ke konci sled. měsíce	od začátku roku	ke konci sled. měsíce	od začátku roku	ke konci sled. měsíce	od začátku roku	ke konci sled. měsíce	od začátku roku
Děčín	362	469	357	469	183	127	226	144	188	183	188	183
Chomutov	184	211	184	211	209	150	279	181	155	138	155	138
Litoměřice	254	341	254	341	106	73	131	90	132	117	132	117
Louny	342	393	342	393	179	123	232	156	144	134	144	134
Most	217	234	215	234	199	143	231	167	262	239	262	239
Teplice	331	402	331	402	107	88	125	106	161	149	161	149
Ústí n. L.	234	266	234	266	99	83	111	91	149	138	149	138
Ústecký kraj	1 924	2 316	1 917	2 316	1 082	787	1 335	935	1 191	1 098	1 191	1 098

Od loňského roku se využívá institutu zvolených rekvalifikací, kdy uchazeč sám má možnost aktivně ovlivnit zařazení do rekvalifikačního kurzu. K 31. 10. 2014 bylo v rámci zvolených rekvalifikací zařazeno 292 uchazečů o zaměstnání. Od začátku roku se takto umístilo celkem 1 127 osob, přičemž většina kurzů byla hrazena prostřednictvím ESF. Do „standardních“ rekvalifikací bylo od začátku roku zařazeno 1 310 uchazečů či zájemců o zaměstnání a k poslednímu dni sledovaného měsíce bylo takto umístěno 261 osob.

Okres	Rekvalifikace		Zvolená rekvalifikace			
	umístění uchazeči		bez ESF		ESF OP LZZ	
	ke konci sled. měsíce	od začátku roku	ke konci sled. měsíce	od začátku roku	ke konci sled. měsíce	od začátku roku
Děčín	30	247	0	1	22	183
Chomutov	79	172	0	0	33	100
Litoměřice	15	154	5	11	139	272
Louny	50	192	0	0	23	76
Most	60	270	0	0	8	110
Teplice	8	129	1	7	25	155
Ústí n. L.	19	146	0	0	36	211
Ústecký kraj	261	1 310	6	19	286	1 107

4. POSKYTNUTÉ NEPOJISTNÉ SOCIÁLNÍ DÁVKY V ÚSTECKÉM KRAJI



V průběhu měsíce října bylo v Ústeckém kraji finančně **podpořeno 188 769 osob a vyplacená částka dosáhla 610 mil. Kč**. Největší podíl podpořených osob i vyplacených prostředků byl v rámci dávek státní sociální podpory, kdy počet uspokojených žadatelů činil 101 382 osob, a vyplacená částka dosáhla 290 mil. Kč. Množství vynaložených finančních prostředků na dávky hmotné nouze činilo 158 mil. Kč a podpořeno bylo 40 138 osob. V rámci podpory osob se zdravotním postižením byly vyplaceny sociální dávky 47 249 žadatelům v celkové výši přesahující 162 mil. Kč. Největší množství žadatelů i vynaložených prostředků tradičně zaznamenávají na pracovištích v Teplicích, Ústí n. L., Mostě a Děčíně.

Tabulka č. 6 - Přehled vyplacených dávek a prostředků v rámci NSD

Aktuální měsíc KoP	Dávky státní sociální podpory		Dávky hmotné nouze		Dávky pro osoby se ZP	
	počet	Kč	počet	Kč	počet	Kč
Děčín	10 830	31 747 673	3 371	12 637 725	6 079	21 194 239
Chomutov	7 675	20 632 074	2 895	11 496 618	4 004	13 852 063
Jirkov	3 205	7 964 609	1 146	4 634 212	0	0
Kadaň	3 083	8 881 408	1 339	5 342 941	2 186	9 050 806
Kláštelec nad Ohří	1 731	4 949 775	778	2 997 490	0	0
Libochovice	1 076	2 998 120	177	765 908	0	0
Litoměřice	3 834	12 831 661	1 046	3 667 609	4 027	13 792 528
Litvínov	5 499	14 797 194	3 155	11 128 653	2 201	7 787 800
Louny	4 962	14 872 506	1 609	6 531 216	2 206	8 144 871
Lovosice	1 937	6 056 031	563	2 176 984	1 965	6 946 200
Most	11 330	31 095 002	5 319	20 409 368	3 989	13 570 500
Podbořany	1 576	4 370 135	584	2 358 534	865	3 050 800
Roudnice nad Labem	2 442	8 193 506	939	3 971 618	1 556	5 020 200
Rumburk	5 144	13 138 974	1 498	5 993 482	2 689	10 979 200
Štětí	1 893	5 263 545	1 008	3 748 364	0	0
Teplice	15 321	44 370 565	5 574	21 071 505	8 021	24 656 470
Ústí nad Labem	13 831	40 660 697	7 071	30 190 703	4 792	14 589 156
Varnsdorf	3 030	8 064 312	890	3 443 342	1 002	3 308 990
Žatec	2 983	8 942 841	1 176	5 083 607	1 667	6 538 627
Ústecký kraj	101 382	289 830 628	40 138	157 649 879	47 249	162 482 450

Od začátku roku bylo celkem podpořeno **1 935 847 žadatelů** o některou z dávek a **vyplacená částka dosáhla téměř 6,2 mld. Kč**. Nejvíce podpořených žadatelů je prostřednictvím dávek státní sociální podpory, kdy od začátku roku bylo podpořeno 1 076 220 osob a jejich podíl tak dosáhl 56 % všech žadatelů. Množství

vyplacených peněz prostřednictvím této dávky přesáhlo 3,0 mld. Kč a činilo přibližně 49 % všech uhrazených prostředků. Nejvyšší podíl podpořených osob tvoří žadatelé o dávky hmotné nouze, které v průběhu letošního roku pobralo 394 033 osob, což bylo více než 20 % všech žadatelů o dávky. Uhrazeno bylo téměř 1,6 mld. Kč, tj. více než 25 % celkově vynaložených prostředků. Prostřednictvím dávek pro osoby se ZP bylo od začátku roku podpořeno 465 594 osob, což je přibližně 24 % všech žadatelů. Vynaložené prostředky prostřednictvím těchto dávek tvoří 26 % a celkem bylo v letošním roce uhrazeno bezmála 1,6 mld. Kč.

Od začátku roku KoP	Dávky státní sociální podpory		Dávky hmotné nouze		Dávky pro osoby se ZP	
	počet	Kč	počet	Kč	počet	Kč
Děčín	115 813	331 606 255	33 891	128 544 038	59 222	214 112 603
Chomutov	78 596	212 677 488	28 141	111 981 589	40 280	141 340 422
Jirkov	33 984	105 159 944	11 390	46 720 371	12	4 800
Kadaň	32 611	93 710 477	13 579	54 428 957	21 289	84 524 125
Klášteřec nad Ohří	18 730	53 110 884	7 718	30 783 433	0	0
Libochovice	11 380	31 281 310	1 741	7 502 043	0	0
Litoměřice	39 962	131 431 469	9 712	36 002 269	39 779	132 863 865
Litvínov	58 416	156 264 972	29 258	109 786 695	21 050	77 888 423
Louny	52 863	153 411 439	15 753	64 082 643	21 860	80 103 829
Lovosice	19 845	61 243 115	5 916	23 848 444	19 346	62 990 836
Most	120 287	320 690 759	51 805	192 835 400	40 066	135 646 376
Podbořany	17 027	46 822 967	5 549	22 806 711	7 991	26 982 464
Roudnice nad Labem	26 104	85 435 588	9 480	39 876 526	16 014	52 514 775
Rumburk	54 041	136 703 128	14 808	59 604 853	26 084	98 266 483
Štětí	19 519	54 404 830	9 884	37 826 635	0	0
Teplice	163 073	468 457 326	53 525	207 655 627	79 045	238 206 353
Ústí nad Labem	150 767	419 772 802	70 191	305 246 402	47 325	137 532 518
Varnsdorf	31 639	82 783 354	9 259	33 931 796	9 752	31 110 665
Žatec	31 563	93 804 297	12 433	53 749 011	16 479	63 586 107
Ústecký kraj	1 076 220	3 038 772 404	394 033	1 567 213 443	465 594	1 577 674 644

5. MAPOVÁNÍ PREDIKCE TRENDŮ ZAMĚSTNANOSTI A POTŘEB ZAMĚSTNAVATELŮ V ÚSTECKÉM KRAJI

V krátkodobém horizontu 2 až 3 měsíců, tj. přibližně do konce roku, se v Ústeckém kraji předpokládá stagnace zaměstnanosti, které se zastaví s příchodem zimních měsíců. V průběhu října pokračoval pokles uchazečů o zaměstnání i podílu nezaměstnaných na obyvatelstvu ve věku 15-64 let, ačkoliv se již jednalo pouze o minimální zlepšení.

Signály od vybraných zaměstnavatelů opětovně naznačují, že u nich dochází k pozvolnému nárůstu produkce a výroby, na který by měl být vázán i nábor nových pracovníků. Ačkoliv se jedná o přijímání v řádu jednotek, ukazuje to na určité trendy. Pozitivní vývoj a výhledové přijímání pracovníků hlásí zaměstnavatelé prakticky ve všech okresech. Samozřejmě se vyskytují i výjimky, kdy v následujících měsících dojde ke zrušení několika regionálních zaměstnavatelů či jejich částí a s tím spojeným organizačním změnám, což se negativně projeví na přílivu uchazečů do evidence úřadu práce. Cílem ÚP ČR, Krajské pobočky v Ústí nad Labem bude navázat spolupráci s těmito zaměstnavateli za účelem minimalizace dopadů na pracovníky při ztrátě zaměstnání.

Mezi nejžádanější profese v rámci Ústeckého kraje patří obchodní zástupci, číšníci a servírky, kuchaři, prodavači a obchodníci, řidiči automobilů (především MKD), strážníci a ostražníci objektů, zedníci, elektrikáři a elektromechanici, svářeči, zámečníci, obráběči, obsluha strojů a zařízení (vč. CNC), pomocní či manipulační dělníci a ve vybraných okresech instruktoři lyžování, lesní dělníci, truhláři, zdravotní sestry, realitní makléři, mechanici a opraváři, údržbáři atd..

V průběhu měsíce října 2014 bylo uskutečněno 142 monitorovacích návštěv u zaměstnavatelů, přičemž nejvíce (38) proběhlo tradičně v okrese Teplice. Z názorů většiny navštívených zaměstnavatelů všech okresů vyplývá očekávaný pozvolný nárůst počtu zakázek i objemu výroby, v horším případě stagnace. Pozitivně se zaměstnavatelé staví k nástrojům APZ či nabízeným RIP, které by mohly částečně napomoci ke zlepšení personální situace ve společnostech.

Tabulka č. 7 - Přehled realizovaných monitorovacích návštěv

Okres	Realizované monitorovací návštěvy		
	srpen	září	říjen
Děčín	14	18	16
Chomutov	15	22	20
Litoměřice	6	12	10
Louny	26	40	25
Most	8	8	8
Teplice	39	49	38
Ústí n. L.	24	37	25
Ústecký kraj	132	186	142

V současné době zatím stále nelze předpokládat, že by v horizontu 1 roku došlo k výraznému zlepšení situace v nezaměstnanosti. Opakované signály z roku 2014 však napovídají, že ke zlepšování dochází, neboť Ústecký kraj vychází v meziročním srovnání pozitivně, což se však na podílu nezaměstnaných projevuje zatím jen v řádech desetin procenta. K významnějšímu zlepšení situace může dojít až s globálním oživením ekonomiky, které na sebe naváže růst objemu výroby a vytváření nových pracovních míst.

6. PROJEKTY SPOLUFINANCOVANÉ Z ESF REALIZOVANÉ NA KRP ÚSTÍ NAD LABEM

Vzdělávejte se pro růst v Ústeckém kraji II

Projekt „Vzdělávejte se pro růst v Ústeckém kraji II“ je zaměřen na podporu zaměstnavatelů s prorůstovým potenciálem a má podpořit 1230 zaměstnanců. Cílem projektu je umožnit vybraným podnikům získat finanční příspěvky na vzdělávání či rekvalifikaci svých zaměstnanců, a to po dobu jejich vzdělávání. Od ledna 2014, kdy začal příjem žádostí, bylo přijato celkem 668 žádostí, přičemž bylo schváleno 433 žádostí. K 31. 10. 2014 bylo uzavřeno 300 dohod se 114 zaměstnavateli. Těmto dohodám odpovídá 1914 účastníků vzdělávacích aktivit. Na realizaci projektu bylo k 31. 10. 2014, z celkového rozpočtu 87,8 mil. Kč, doposud vyčerpáno cca 17,5 mil. Kč. Realizace projektu končí k 31. 10. 2015.

Odborné praxe pro mladé do 30 let v Ústeckém kraji

Projekt „Odborné praxe pro mladé do 30 let v Ústeckém kraji“ je určen mladým uchazečům o zaměstnání (do 30 let) s minimální pracovní zkušeností. Hlavním cílem je poskytnout těmto lidem odborné dovednosti a znalosti pro výkon konkrétní profese realizované formou praxe u zaměstnavatele a začlenit se tak na trh práce. Projekt plánuje pomoci 1 400 mladým lidem. Celkový počet zapojených lidí do projektu k 31. 10. 2014 činí 1 816 účastníků. Cílem projektu je umístit na pracovní místa u zaměstnavatelů alespoň 1 108 účastníků. Od začátku projektu bylo zprostředkováno zaměstnání celkem 1 333 účastníkům, z nich k 31. 10. 2014 je 1 191 aktivních dohod na společensky účelné pracovní místo. Z celkového rozpočtu projektu, který po navýšení činí cca 267 mil. Kč, bylo dosud vyčerpáno cca 83 mil. Kč.

Práce pro každého v Ústeckém kraji

Projekt „Práce pro každého v Ústeckém kraji“ je zaměřen na pomoc uchazečům se základním vzděláním nebo kvalifikací, kterou již nemůžou uplatnit na trhu práce, neboť se poptávka po těchto profesích na trhu práce snížila, či dokonce zanikla. Projekt je také určen pro uchazeče, kteří byli vyučeni v oborech sice žádaných, ale individuálně neuplatnitelných tj. nikdy svou profesi nevykonávali, či nemohli vykonávat např. z důvodu zdravotního stavu, sociální zátěže či péče o děti. Realizace projektových aktivit, kterou zajišťuje dodavatel, probíhá od června 2013. V současnosti probíhají náborové akce uchazečů do 5. cyklu projektu. K 30. 9. 2014 bylo podpořeno 793 účastníků z celkově plánovaných 800. Cílem projektu je umístit na pracovní trh minimálně 400 účastníků. V tomto období se podařilo umístit na dotovaná pracovní místa 289 účastníků projektu a na nedotovaná pracovní místa 119. Projekt tak pomohl najít práci již 408 lidem. Z celkového rozpočtu projektu, který činí cca 53,5 mil. Kč, bylo dosud vyčerpáno cca 28,5 mil. Kč.

Sociálně vyloučené lokality Ústeckého kraje

Projekt „Sociálně vyloučené lokality Ústeckého kraje“ je zaměřen na nezaměstnané osoby pocházející ze sociálně vyloučených lokalit Ústeckého kraje. Cílem projektu je pomoci lidem z těchto lokalit prostřednictvím projektových aktivit, mezi které patří individuální a skupinové poradenství, motivace

a aktivizace, rekvalifikace, pracovní asistence včetně doprovodů na pracovní pohovory a zprostředkování podporovaného zaměstnání s využitím pracovní asistence ještě po dobu několika prvních týdnů na novém pracovišti. Podpořeno bude v rámci projektu celkem 890 uchazečů, z nichž minimálně 424 osob bude umístěno na trh práce. Celkový rozpočet projektu činí cca 104 mil Kč, z toho bylo k 31. 10. 2014 vyčerpáno cca 7,1 mil. Kč. Během měsíce října 2014 byly realizovány informační schůzky a individuální vstupy do projektu, které byly velmi intenzivní a vedly k překročení původní hodnoty indikátoru „Počtu zapojených účastníků celkem“. Od počátku projektu ze všech lokalit bylo tedy zapojeno celkem 954 lidí. Těmto účastníkům je poskytováno, průběžné individuálních poradenství. Dále jsou realizovány aktivizačně motivační školení a bylo uděleno již 1 054 certifikátů o úspěšném absolvování. Od začátku projektu se podařilo umístit na trh práce 325 účastníků, z nichž 299 bylo podpořeno mzdovým příspěvkem.

Restart na druhou v Ústeckém kraji

Projekt Restart na druhou v Ústeckém kraji je zacílen na pomoc zaměstnancům, kterým hrozí ztráta zaměstnání nebo jsou již ve výpovědní lhůtě, a to zejména z důvodu organizačních změn. V průběhu října bylo zapojeno dalších 20 účastníků. Celkově tak do projektu již vstoupilo více než 370 lidí. Z jednotlivých modulů školení, která jsou pro účastníky připravena v oblasti pracovního práva, psychologie, finanční gramotnosti a soft skills, bylo do konce října 2014 vydáno přes 1 000 osvědčení úspěšným absolventům. Do konce října 2014 projekt pomohl ke znovuzapojení do pracovního procesu 190 účastníkům, z nichž 128 bylo umístěno na dotovaná pracovní místa a pro dalších 21 je pracovní místo již smlouveno. 3 účastníci se rozhodli pro dráhu OSVČ. Z celkového rozpočtu 49,2 mil. Kč bylo dosud vyčerpáno cca 9,3 mil. Kč.

7. AKTIVITY EURES PORADCE V ÚSTECKÉM KRAJI

V měsíci říjnu EURES poradkyně prováděla pravidelné aktualizace volných pracovních míst dle vymezené odpovědnosti, vedla individuální pohovory s uchazeči o zaměstnání v zahraničí i zaměstnavateli.

7. 10. 2014 se uskutečnilo **zasedání řídicího výboru EURES T Triregio** v polské Wroclawi, kterého se EURES poradkyně zúčastnila společně s ředitelem ÚP ČR KrP v ústí nad Labem. Byly projednány a schváleny aktivity, které budou uvedeny v žádosti o finanční podporu EK pro rok 2015.

15. 10. 14 proběhla **přednáška EURES pro zájemce o zaměstnání v EU/EHP a SRN** na kontaktním pracovišti ÚP ČR v Rumburku (20 účastníků).

16. - 17. 10. 2014 se poradkyně zúčastnila 2. bloku kurzu HR Profesionál v PMF institutu v Praze.

20. 10. 2014 - přednáška EURES o možnostech práce a stáží v EU/EHP v rámci **akce Studuj! Cestuj! Pracuj!** pořádané ve spolupráci s EUROCENTREM v UL a UJEP Ústí nad Labem (40 účastníků).

22. - 23. 10. 2014 - účast na mezinárodním veletrhu pracovních příležitostí Profesia days v Praze.

24. 10. 2014 - pravidelný EURES meeting v Praze.

27. 10. 2014 se konal další pravidelný **individuální poradenský den** pro zájemce o práci v SRN s EURES poradkyní Ramonou Zimmermann z AA Pirna. Poradenství bylo poskytnuto 8 uchazečům.

28. - 30. 10. 2014 EURES poradkyně absolvovala rozšiřující trénink Evropské komise pro poradce EURES „Key skills for dealing with EURES stakeholders“ v Berlíně.

V měsíci **říjnu 2014** se zájem uchazečů o práci i o informace týkající se životních a pracovních podmínek v EU/EHP nezměnil. Nejčastěji se jedná o dotazy v souvislosti se životem a prací v SRN, Nizozemsku, Velké Británii a Rakousku, přibývá dotazů týkajících se Lichtenštejnska a Lucemburska. Témata se dotýkají problémů koordinace sociálních dávek v rámci EU/EHP a pracovních-právních nebo daňové problematiky. Během tohoto měsíce došlo k celkem 318 kontaktům se zájemci o zaměstnání či informace, resp. se zaměstnavateli (61), a to formou osobní návštěvy (28), telefonického rozhovoru (112) a e-mailové korespondence (178). V rámci výše zmíněných přednášek bylo poskytnuto poradenství 60 zájemcům. 8 kontaktních osob EURES na úrovni okresů nahlásilo za měsíc říjen vyřízení celkem 41 informačních požadavků služby EURES.

8. VEŘEJNÁ SLUŽBA REALIZOVANÁ V ÚSTECKÉM KRAJI

S účinností od 6. 2. 2013 byla zrušena povinnost nástupu na veřejnou službu a v současné době je pouze na vůli uchazeče, zda ji bude vykonávat. V průběhu měsíce **října** nastoupil v kraji na veřejnou službu 1 uchazeč a žádný ji neukončil. K poslednímu dni sledovaného měsíce tak bylo aktivně zařazeno na výkon veřejné služby **10 uchazečů** o zaměstnání, přičemž nejvíce (6) na kontaktním pracovišti ve Štětí.

Tabulka č. 8 - Realizace veřejné služby

KoP	Počet vykonavatelů veřejné služby - KrP Ústí nad Labem			
	ke konci min. měsíce	nové nástupy	ukončení	ke konci sled. měsíce
Děčín	0	0	0	0
Chomutov	0	0	0	0
Jirkov	0	0	0	0
Kadaň	0	0	0	0
Kláštorec nad Ohří	0	0	0	0
Libochovice	0	0	0	0
Litoměřice	1	1	0	2
Litvínov	0	0	0	0
Louny	1	0	0	1
Lovosice	0	0	0	0
Most	0	0	0	0
Podbořany	0	0	0	0
Roudnice nad Labem	0	0	0	0
Rumburk	0	0	0	0
Štětí	6	0	0	6
Teplice	0	0	0	0
Ústí nad Labem	0	0	0	0
Varnsdorf	0	0	0	0
Žatec	1	0	0	1
Ústecký kraj	9	1	0	10

9. KONTROLNÍ A INSPEKČNÍ ČINNOST NA KRP ÚSTÍ NAD LABEM

Kontrolní a inspekční činnost je prováděna na základě schválených plánů dle jednotlivých agend, či na základě přijatých podnětů.

Referát specializovaných kontrol Krajské pobočka v Ústí nad Labem provádí:

- ✓ následné veřejnosprávní kontroly,
- ✓ kontroly podle zákona o státní sociální podpoře
- ✓ inspekce poskytování sociálních služeb
- ✓ kontroly průměrného čistého měsíčního výdělku.

Dále pracovníce referátu spolupracují s útvarem zaměstnanosti při kontrole investičních pobídek, v uvedeném období to byly tři kontroly.

Podle zákona č. 320/2001 Sb., o finanční kontrole - tzv. veřejnosprávní kontroly. V říjnu 2014 bylo zahájeno, v režimu zákona č. 320/2001 Sb., o finanční kontrole, 30 následných veřejnosprávních kontrol, ukončeno bylo v uvedeném období 32 následných kontrol. Pro potřeby oddělení zaměstnanosti na krajské pobočce a pro podporu rozhodování o poskytnutí příspěvků z APZ na kontaktních pracovištích, je zpracován přehled „Rekapitulace výsledků následných veřejnosprávních kontrol“ za měsíc říjen, kde jsou uvedeny úkony provedené v tomto měsíci. Rekapitulace obsahuje následné veřejnosprávní kontroly, které byly u příjemců veřejné finanční podpory bez zjištění (v celkové výši 9,496.623,00 Kč), dále pak i kontroly, kde bylo zjištěno porušení dohod se stručným popisem porušení (porušení v celkové výši 3,633.610.00 Kč). U 2 probíhajících kontrol bylo zjištěno porušení dohod (konečné porušení zatím není vyčísleno). V uvedeném období byly zaslány 2 výzvy k vrácení finančních prostředků příjemcem finanční podpory v celkové výši 34 175,00 Kč. 1 dohoda byla postoupena k dalšímu řízení na místně příslušný finanční úřad - zaměstnavatel nedoložil kontrolnímu orgánu účetní záznamy.

Podle zákona č. 117/1995 Sb., o státní sociální podpoře bylo zahájeno 50 kontrol a ukončeno 46 kontrol. Z těchto kontrol byly vyčísleny přeplatky na výplatách dávek SSP v celkové výši 94 430,00,00 Kč.

Byl nastaven **nový systém kontrol** v oblasti dávek SSP. Zaměstnavatel je osloven se žádostí, aby zaslal seznam všech zaměstnanců firmy. Tito zaměstnanci jsou porovnání s databází SSP a jsou identifikováni příjemci dávek SSP. Na základě zjištění příjemců dávek je oslovena firma, aby předložila příjmy – mzdové listy u těchto zaměstnanců (příjemců dávek). Tímto způsobem se podařilo odhalit

nepřiznané příjmy. Původní systém kontrol spočíval v tom, že se dle IČ firmy vygenerovali pouze klienti, kteří měli doložené příjmy od firmy. Nový systém umožní odhalit i ty zaměstnance, kteří příjmy nepřiznali. V průběhu dalších období bude celý systém průběžně monitorován a o nepřiznaných příjmech budou uváděny údaje do zprávy.

Inspekce poskytování sociálních služeb - v uvedeném období byly zahájeny 3 inspekce poskytování sociálních služeb a 3 byly ukončeny. Ve 2 případech došlo k zahájení správního řízení o uložení pokuty v celkové výši 3 000,00 Kč.

Podle zákona č. 435/2004 Sb., o zaměstnanosti byla provedena 1 kontrola průměrného měsíčního čistého výdělku.

10. PODPORA ODBORNÉHO VZDĚLÁVÁNÍ ZAMĚSTNANCŮ V ÚSTECKÉM KRAJI

Úřad práce ČR, Krajská pobočka v Ústí nad Labem se podílí na realizaci projektu „Podpora odborného vzdělávání zaměstnanců“. Projekt je realizován v období 1. 12. 2013 - 31. 8. 2015 v rámci Operačního programu Lidské zdroje a zaměstnanost a navazuje na sérii projektů, které jsou v ČR realizovány od roku 2009 s cílem podpořit odborný rozvoj zaměstnanců.

Projekt je určen zaměstnavatelům, případně osobám samostatně výdělečně činným, kteří i přes negativní vývoj aktuální ekonomické situace mají na trhu stabilní pozici s možností přechodu k růstu. Projekt umožní získat vybraným podnikům finanční příspěvky na vzdělávací aktivity nebo rekvalifikace svých zaměstnanců. Současně budou zaměstnavateli uhrazeny mzdové náklady vzdělávaných zaměstnanců, a to po celou dobu jejich vzdělávání. Podmínkou vstupu do projektu je výše tržeb zaměstnavatele nebo osoby samostatně výdělečně činné, která v meziročním srovnání nesmí zaznamenat pokles překračující 5 %.

Úřad práce ČR, Krajská pobočka v Ústí nad Labem dosud přijala 128 žádostí od 49 zaměstnavatelů nebo osob samostatně výdělečně činných pro 1 824 zaměstnanců/osob samostatně výdělečně činných. Z uvedeného počtu bylo schváleno 95 žádostí pro 1 103 zaměstnanců/osob samostatně výdělečně činných.

11. ZAHRANIČNÍ ZAMĚSTNANOST V ÚSTECKÉM KRAJI

Tabulka č. 9 - Přehled zahraniční zaměstnanosti i nezaměstnanosti

Zaměstnanost zahraničních občanů		Ústecký kraj	Děčín	Chomutov	Litoměřice	Louny	Most	Teplice	Ústí n. L.
Povolení k zaměstnání	Vydaná a prodloužená	13	0	0	7	1	1	0	4
	Skončení platnosti	11	0	0	4	0	2	1	4
z toho pro členy družstev (podle § 89 ZoZ)	Vydaná a prodloužená	0	0	0	0	0	0	0	0
	Skončení platnosti	0	0	0	0	0	0	0	0
z toho pro společníky obchodních společností (podle § 89 ZoZ)	Vydaná a prodloužená	1	0	0	0	0	0	0	1
	Skončení platnosti	0	0	0	0	0	0	0	0
z toho pro sezónní pracovníky (podle § 96 ZoZ)	Vydaná a prodloužená	3	0	0	0	3	0	0	0
	Skončení platnosti	4	0	0	0	0	0	0	4
Informační karty cizinců, kteří nepotřebují povolení k zaměstnání	Ohlášené zahájení	104	5	18	13	1	17	21	29
	Ohlášené ukončení	49	1	13	10	0	4	15	6
Informační karty občanů EU/EHP a Švýcarska a rodinných příslušníků	Ohlášené zahájení	346	22	76	71	34	38	53	52
	Ohlášené ukončení	444	3	157	45	176	9	19	35

Od poloviny letošního roku došlo k přechodu části agendy zahraniční zaměstnanosti na Policii ČR (Odbor azylové a migrační politiky), a tudíž k významnému poklesu vydaných či prodloužených povolení k zaměstnání. V průběhu října 2014 bylo v Ústeckém kraji vydáno či prodlouženo 13 povolení k zaměstnání, přičemž nejvíce (7) připadalo na okres Litoměřice. Ve stejném období skončila platnost 11 povolení, nejvíce z nich (4) bylo shodně v okresech Litoměřice a Ústí nad Labem. Ve sledovaném měsíci podali žadatelé na úřady práce v kraji 450 informačních karet o zahájení zaměstnání, z čehož bylo 346 z EU/EHP či Švýcarska a 104 ze „třetích zemí“. Za stejnou dobu ukončilo výkon zaměstnání 493 zahraničních zaměstnanců, přičemž 444 bylo z EU/EHP či Švýcarska a 49 ze „třetích zemí“.

12. PŘÍLOHY - PODÍL NEZAMĚSTNANÝCH V OBCÍCH ÚSTECKÉHO KRAJE K 31. 10. 2014

Tabulka č. 10 - Podíl nezaměstnaných dle obcí

Obec	Kód obce	Uchazeči celkem	Obyvatelstvo 15-64 let	PN (v %)
Bílence	562980	20	179	11,17
Blatno	562998	21	332	6,02
Březno	563013	84	882	9,41
Černovice	563021	25	377	6,63
Droužkovice	563056	33	568	5,81
Hora Svatého Šebestiána	563064	19	217	8,76
Hrušovany	563072	42	383	10,97
Chomutov	562971	3 978	33 577	11,59
Kalek	563111	14	170	7,65
Křimov	563161	36	265	13,21
Málkov	563200	31	542	5,54
Místo	563242	33	321	10,28
Nezabylice	546160	9	144	6,25
Spořice	563340	73	1 027	7,01
Údlice	563382	34	812	3,94
Všehrady	563471	6	108	4,63
Výsluní	563498	17	301	5,65
KoP Chomutov		4 475	40 205	10,89
Boleboř	563005	14	170	8,24
Jirkov	563099	2 026	14 380	13,77
Otvice	563277	34	442	7,69
Pesvice	546062	5	94	4,26
Strupčice	563358	45	589	7,47
Vrskmaň	563463	20	209	9,57
Všestudy	563480	12	139	8,63
Vysoká Pec	563501	52	714	7,14
KoP Jirkov		2 208	16 737	12,90
Chbany	563081	74	441	16,55
Kadaň	563102	1 284	12 200	9,83
Kovářská	563137	77	800	9,25
Kryštofovy Hamry	563315	6	72	8,33
Libědice	563188	22	173	12,72
Loučná pod Klínovcem	546518	8	65	10,77
Mašťov	563218	40	398	10,05
Měděnec	563226	6	92	6,52
Pětipsy	563293	20	137	12,41
Račetice	546071	25	292	7,88
Radonice	563323	97	795	11,57
Rokle	563331	27	195	13,85
Vejprty	563404	210	2 108	9,68
Veliká Ves	563412	20	215	9,30
Vilémov	563439	36	422	7,35
KoP Kadaň		1 952	18 405	10,00
Domašín	563048	12	127	9,45
Kláštorec nad Ohří	563129	1 095	10 556	10,24
Okounov	563269	18	226	7,96
Perštejn	563285	50	775	6,32
KoP Kláštorec nad Ohří		1 175	11 684	9,93

Obec	Kód obce	Uchazeči celkem	Obyvatelstvo 15-64 let	PN (v %)
Bířany u Loun	542547	11	199	5,53
Brodec	546895	0	54	0,00
Břvany	566063	22	229	8,73
Cítoliby	542571	66	682	8,94
Černčice	542628	79	927	7,98
Dobroměřice	546861	70	964	6,64
Domoušice	566152	52	429	11,19
Hříškov	566195	22	254	8,27
Hřivice	566217	25	427	5,62
Chlumčany	566233	34	383	8,36
Chožov	566241	58	407	13,02
Chraberce	546429	5	92	5,43
Jimlín	546011	56	582	9,11
Koštice	566284	33	424	7,31
Kozly	530557	10	96	8,33
Lenešice	566322	108	968	10,02
Libčeves	566349	84	681	11,45
Líšňany	546879	23	304	6,58
Louny	565971	1 274	12 609	9,52
Nová Ves	542636	4	76	3,95
Obora	542580	15	275	5,45
Opočno	542555	9	86	10,47
Panenský Týnec	566535	17	312	5,45
Peruc	566551	137	1 457	8,72
Pnětluky	566578	17	252	6,35
Počedělice	566586	12	182	6,59
Postoloprty	566624	460	3 363	12,99
Raná	566659	8	182	2,75
Ročov	566667	30	397	7,56
Slavětín	566713	30	345	8,12
Smolnice	566721	17	275	6,18
Toužetín	566829	28	203	12,81
Úherce	546178	2	51	3,92
Veltěže	566896	33	276	11,59
Vinařice	566918	14	159	8,18
Vrbno nad Lesy	566926	7	130	5,38
Vršovice	546887	15	173	8,09
Výškov	566951	38	342	10,53
Zbrašín	566977	22	216	8,80
Želkovice	530565	4	67	5,97
Žerotín	543012	14	131	10,69
KoP Louny		2 965	29 661	9,38
Blatno	566004	26	368	6,52
Bířany	566021	77	651	11,21
Krásný Dvůr	566306	45	497	8,05
Kryry	566314	143	1 609	8,14
Lubenec	566438	102	972	9,67
Nepomyšl	566501	32	251	11,95
Očihov	566527	22	261	7,66
Petrohrad	566560	53	435	11,49
Podbořanský Rohozec	566608	9	90	7,78
Podbořany	566616	422	4 314	8,88
Vroutek	566934	136	1 295	9,42
KoP Podbořany		1 067	10 743	9,07

Obec	Kód obce	Uchazeči celkem	Obyvatelstvo 15-64 let	PN (v %)
Bílina	567451	1 110	11 621	8,99
Bořislav	567469	8	276	2,90
Bystřany	567477	83	1 255	6,45
Bžany	567485	37	595	5,88
Dubí	567507	542	5 480	9,29
Duchcov	567515	609	5 695	10,32
Háj u Duchcova	567523	35	794	4,28
Hostomice	567531	88	878	9,68
Hrob	567558	75	1 364	5,06
Hrobčice	567566	53	756	6,61
Jeníkov	567582	45	653	6,89
Kladruby	567604	11	253	4,35
Kostomlaty pod Milešovkou	567612	27	587	4,43
Košťany	567621	205	2 108	9,39
Krupka	567639	865	9 232	8,95
Lahošť	567647	28	417	6,24
Ledvice	567655	30	379	7,92
Lukov	546909	7	102	6,86
Měrunice	567698	13	238	5,04
Mikulov	567701	5	150	3,33
Modlany	567710	50	702	6,70
Moldava	567728	23	134	16,42
Novosedlice	567752	164	1 536	10,35
Ohnič	567761	34	499	6,81
Osek	567779	188	3 280	5,37
Proboštov	567787	166	1 880	8,51
Rtyně nad Bílinou	567809	33	581	5,16
Srbice	567833	20	235	8,09
Světec	567841	31	693	4,04
Teplice	567442	3 307	33 242	9,53
Újezdeček	567850	70	648	10,49
Zabrušany	567868	73	777	9,14
Žalany	567876	24	369	6,50
Žim	567884	8	117	6,84
KoP Teplice		8 067	87 526	8,80
Bitozevs	565997	37	292	11,64
Blažim	566012	21	190	11,05
Čeradice	530581	26	198	12,63
Deštnice	566128	13	122	9,84
Holedeč	566187	31	400	7,50
Liběšice	566357	54	525	9,33
Libočany	530590	25	378	6,35
Libořice	566381	24	242	9,92
Lipno	566403	24	361	6,65
Lišany	566411	20	105	19,05
Měcholupy	566454	108	694	14,84
Nové Sedlo	566519	45	377	11,67
Staňkovice	543128	61	624	9,62
Tuchořice	566853	37	480	7,29
Velemyšleves	566870	40	217	15,67
Zálužice	530603	7	52	11,54
Žatec	566985	1 343	12 978	9,80
Žiželice	567019	37	307	12,05
KoP Žatec		1 953	18 542	10,00

Obec	Kód obce	UoZ	Obyvatelstvo	PN (v %)
Budyně nad Ohří	564656	160	1 423	10,96
Černiv	564699	11	122	9,02
Evaň	564834	19	177	10,73
Chotěšov	564940	26	319	8,15
Klapý	565024	18	328	4,88
Křesín	565075	24	227	10,57
Libochovice	565164	247	2 292	10,56
Lkáň	546691	13	133	9,77
Martiněves	565253	39	508	7,68
Mšené-lázně	565318	115	1 159	9,75
Přestavky	565474	21	179	11,17
Radovesice	565521	26	299	8,70
Sedlec	546721	13	145	8,28
Slatina	565601	24	186	12,90
Žabovřesky nad Ohří	565938	15	168	8,33
KoP Libochovice		771	7 665	9,85
Bohušovice nad Ohří	564591	134	1 728	7,64
Brňany	564613	26	322	8,07
Brozany nad Ohří	564621	74	878	8,31
Býčkovice	546780	25	210	11,90
Dolánky nad Ohří	553646	15	173	8,67
Hlinná	564842	12	173	6,94
Horní Řepčice	546763	5	64	7,81
Chudoslavice	546810	6	109	5,50
Kamýk	546771	5	97	5,15
Křešice	565083	62	942	6,58
Libochovany	565156	34	398	8,54
Litoměřice	564567	1 292	16 284	7,79
Malíč	542491	7	117	5,98
Michalovice	542521	7	104	6,73
Miřejovice	530506	8	151	5,30
Mlékojedy	565296	15	156	9,62
Píšťany	542539	18	145	12,41
Ploskovice	565393	20	301	6,64
Polepy	565431	99	932	10,30
Staňkovice	546828	5	42	11,90
Terezín	565717	178	1 974	8,81
Travčice	565741	28	424	6,60
Trnovany	542407	17	234	7,26
Třebošín	565792	43	378	11,11
Velké Žernoseky	565857	29	336	8,63
Vrutice	565911	20	197	10,15
Žalhostice	565946	33	350	9,43
Žitenice	565962	73	1 070	6,82
KoP Litoměřice		2 290	28 289	7,97
Drahobuz	564770	19	175	10,86
Hoštka	564877	144	1 158	11,92
Chotíněves	564966	8	149	5,37
Levín	565105	8	86	9,30
Liběšice	565121	95	1 090	8,62
Lovečkovice	565211	46	362	12,71
Račice	565482	15	214	7,01
Rochov	565547	9	67	13,43
Snědovice	565610	43	541	7,76
Štětí	565709	811	6 094	12,90
Úštěk	565814	227	1 962	11,31
KoP Štětí		1 425	11 898	11,66

Obec	Kód obce	Uchazeči celkem	Obyvatelstvo 15-64 let	PN (v %)
Čížkovice	564711	67	940	6,91
Děčany	564729	32	234	12,82
Dlažkovice	564737	7	68	10,29
Chodovlice	564931	4	104	3,85
Chotiměř	564958	17	203	8,37
Jenčice	505528	22	234	9,40
Keblice	565016	24	239	10,04
Lhotka nad Labem	565113	14	320	3,75
Lovosice	565229	581	5 683	10,14
Lukavec	565237	34	280	11,79
Malé Žernoseky	565245	34	475	7,16
Podsedice	565415	30	418	7,18
Prackovice nad Labem	565458	38	411	9,25
Siřejovice	565598	10	191	5,24
Sulejovice	565695	35	577	6,07
Třebenice	565768	78	1 332	5,78
Třebívlice	565776	53	605	8,76
Úpohlavy	565806	18	171	10,53
Velemín	565849	77	1 037	7,33
Vchynice	565865	16	218	6,88
Vlastislav	565873	5	111	4,50
Vrbičany	565903	30	220	13,18
KoP Lovosice		1 226	14 071	8,60
Bechlín	564575	56	858	6,29
Brzánky	546755	11	53	18,87
Bříza	564648	24	309	7,44
Ctiněves	564672	18	200	9,00
Černěves	546852	8	151	5,30
Černouček	542423	16	201	7,96
Dobříň	564745	18	372	4,84
Doksany	564753	18	250	7,20
Dušníky	564818	28	297	9,43
Horní Beřkovice	564851	28	596	4,70
Hrobce	564893	43	442	9,73
Chodouny	564923	49	434	11,06
Kleneč	565032	27	343	7,87
Kostomlaty pod Řípem	565059	42	301	13,95
Krabčice	565067	28	562	4,98
Kyškovice	565091	11	181	6,08
Libkovic pod Řípem	565148	36	357	9,52
Libotenice	565172	26	304	8,55
Mnetěš	565300	17	387	4,39
Nové Dvory	565342	19	265	7,17
Oleško	542440	7	58	12,07
Račiněves	565491	20	388	4,90
Roudnice nad Labem	565555	704	8 543	8,16
Straškov-Vodochody	565679	82	698	11,60
Vědomice	565831	35	577	5,89
Vražkov	565881	22	302	7,28
Vrbice	565890	33	341	9,68
Záluží	542482	14	115	12,17
Židovice	565954	29	246	11,79
KoP Roudnice nad Labem		1 469	18 131	8,01

Obec	Kód obce	Uchazeči celkem	Obyvatelstvo 15-64 let	PN (v %)
Brandov	567078	15	175	8,57
Český Jiřetín	567108	3	52	5,77
Hora Svaté Kateřiny	567167	22	293	7,51
Horní Jiřetín	567175	161	1 473	10,93
Klíný	567191	3	76	3,95
Litvínov	567256	2 306	16 705	13,71
Lom	567264	350	2 642	13,21
Louka u Litvínova	567272	56	501	11,18
Mariánské Radčice	567302	39	338	11,54
Meziboří	567311	393	3 170	12,33
Nová Ves v Horách	567329	25	327	7,34
KoP Litvínov		3 373	25 752	13,02
Bečov	567043	168	1 108	15,16
Bělušice	567051	19	164	10,98
Braňany	567060	87	935	9,30
Havraň	567141	36	494	7,29
Korozluky	567221	9	136	6,62
Lišnice	567248	14	159	8,81
Lužice	567281	30	438	6,85
Malé Březno	567299	12	171	7,02
Most	567027	5 781	46 583	12,33
Obrnice	567337	273	1 537	17,70
Patokryje	567345	32	324	9,88
Polerady	567353	7	181	3,87
Skršín	567361	12	166	7,23
Volevčice	546437	2	66	3,03
Želenice	567426	36	343	10,50
KoP Most		6 518	52 805	12,27
Dolní Zálezly	567931	26	368	7,07
Habrovany	567957	14	157	8,92
Homole u Panny	567973	19	234	8,12
Chabařovice	568007	224	1 708	12,70
Chlumec	568015	240	3 129	7,48
Chuderov	568023	58	702	8,12
Libouchec	568058	117	1 245	9,32
Malé Březno	568091	32	360	8,06
Malečov	568104	41	544	7,35
Petrovice	568147	38	650	5,54
Povrly	568155	151	1 530	9,28
Přestanov	530620	17	279	6,09
Ryjice	546186	9	127	7,09
Řehlovice	568201	75	944	7,52
Stebno	546925	32	320	9,69
Tašov	568287	5	105	3,81
Telnice	568295	36	499	7,01
Tisá	568309	54	641	8,42
Trmice	553697	426	2 131	19,62
Ústí nad Labem	554804	8 340	62 407	13,08
Velké Březno	568350	116	1 460	7,88
Velké Chvojno	555223	55	605	8,93
Zubrnice	568384	16	162	9,26
KoP Ústí nad Labem		10 141	80 307	12,35

Obec	Kód obce	Uchazeči celkem	Obyvatelstvo 15-64 let	PN (v %)
Arnoltice	562343	23	274	8,03
Benešov nad Ploučnicí	562351	272	2 552	10,19
Bynovec	544647	17	196	8,16
Česká Kamenice	562394	399	3 603	10,71
Děčín	562335	3 579	32 875	10,38
Dobkovice	562408	39	458	8,30
Dobrná	545783	27	317	7,89
Dolní Habartice	545856	29	389	7,46
Františkov nad Ploučnicí	545899	22	287	7,67
Heřmanov	562483	45	343	12,24
Horní Habartice	545929	26	276	9,06
Hřensko	562513	7	218	3,21
Huntířov	562521	45	546	8,24
Janov	544680	19	201	8,96
Janská	530395	13	146	8,90
Jetřichovice	562556	24	273	7,69
Jílové	562564	303	3 585	8,34
Kámen	546453	14	145	8,97
Kunratice	546330	22	165	13,33
Kytlice	562645	18	352	5,11
Labská Stráň	544701	17	160	10,63
Ludvíkovice	546496	31	609	4,76
Malá Veleň	562700	23	303	7,26
Mašovice	562718	35	613	5,22
Markvartice	545678	37	470	7,45
Merboltice	545791	14	123	11,38
Růžová	566900	31	328	9,45
Srbská Kamenice	546348	9	154	5,84
Starý Šachov	545538	9	147	6,12
Těchlovice	555193	23	374	5,88
Valkeřice	562874	36	280	12,86
Velká Bukovina	562891	15	317	4,73
Verneřice	562921	77	772	9,84
Veselé	562939	19	219	8,68
KoP Děčín		5 319	52 070	9,79
Dolní Poustevna	562441	111	1 271	8,65
Doubice	530417	3	68	4,41
Jiříkov	562581	313	2 592	11,69
Krásná Lípa	562611	211	2 254	9,05
Lipová	562661	24	414	5,31
Lobendava	545708	24	261	9,20
Mikulášovice	562751	153	1 493	10,05
Rumburk	562777	604	7 672	7,59
Staré Křečany	562823	109	862	12,65
Šluknov	562858	496	3 799	12,66
Velký Šenov	562912	140	1 323	10,58
Vilémov	562947	47	646	7,12
KoP Rumburk		2 235	22 655	9,60
Dolní Podluží	562432	74	828	7,97
Horní Podluží	562505	38	543	6,26
Chřibská	562530	98	972	9,57
Jiřetín pod Jedlovou	562572	48	433	10,85
Rybniště	562793	42	460	8,91
Varnsdorf	562882	1 089	10 604	9,73
KoP Varnsdorf		1 389	13 840	9,49