



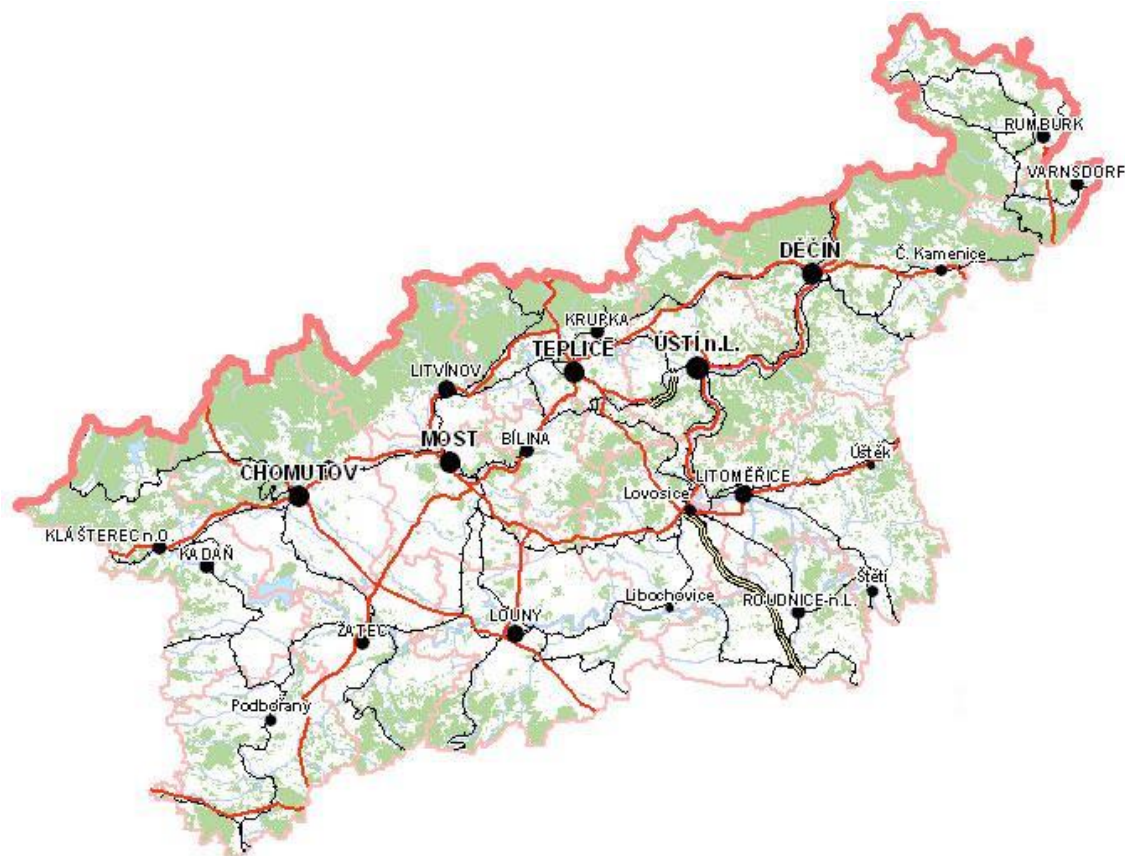
Úřad práce ČR

Krajská pobočka v Ústí nad Labem

Dvořákova 18 | 400 01 Ústí nad Labem | Tel.: 950 171 111

Měsíční statistická zpráva

LISTOPAD 2014



Zpracoval: Bc. Michal Tuček

<http://portal.mpsv.cz/upcr/kp/ulk/informace/bulletiny>

Osnova:

1. INFORMACE O NEZAMĚSTNANOSTI V ÚSTECKÉM KRAJI K 30. 11. 2014	2
2. CHARAKTERISTIKA VÝVOJE NEZAMĚSTNANOSTI A VOLNÝCH PRACOVNÍCH MÍST V ÚSTECKÉM KRAJI	3
3. REALIZACE AKTIVNÍ POLITIKY ZAMĚSTNANOSTI V ÚSTECKÉM KRAJI	7
4. POSKYTNUTÉ NEPOJISTNÉ SOCIÁLNÍ DÁVKY V ÚSTECKÉM KRAJI	10
5. MAPOVÁNÍ PREDIKCE TRENDŮ ZAMĚSTNANOSTI A POTŘEB ZAMĚSTNAVATELŮ V ÚSTECKÉM KRAJI.....	11
6. PROJEKTY SPOLUFINANCOVANÉ Z ESF REALIZOVANÉ NA KRP ÚSTÍ NAD LABEM	12
7. AKTIVITY EURES PORADCE V ÚSTECKÉM KRAJI	13
8. VEŘEJNÁ SLUŽBA REALIZOVANÁ V ÚSTECKÉM KRAJI	13
9. KONTROLNÍ A INSPEKČNÍ ČINNOST NA KRP ÚSTÍ NAD LABEM	14
10. PODPORA ODBORNÉHO VZDĚLÁVÁNÍ ZAMĚSTNANCŮ V ÚSTECKÉM KRAJI	15
11. ZAHRANIČNÍ ZAMĚSTNANOST V ÚSTECKÉM KRAJI	15
12. PŘÍLOHY - PODÍL NEZAMĚSTNANÝCH V OBCÍCH ÚSTECKÉHO KRAJE K 30. 11. 2014	16

1. INFORMACE O NEZAMĚŠTNANOSTI V ÚSTECKÉM KRAJI K 30. 11. 2014

V listopadu celkový počet uchazečů o zaměstnání klesl o 0,57 % na 59 674 osob, počet hlášených volných pracovních míst vzrostl o 6,22 % na 3 450 a podíl nezaměstnaných osob na obyvatelstvu ve věku 15 - 64 let klesl na stávajících 10,43 %. Nezaměstnanost v Ústeckém kraji tak klesla, což potvrzuje pokračující trend v průběhu roku 2014. Pozitivní trend vývoje nezaměstnanosti se zpomaluje a v nejbližších měsících lze očekávat růst podílu nezaměstnaných i počtu evidovaných uchazečů o zaměstnání. V prosinci by ještě mohlo dojít ke stagnaci, ale v lednu a únoru 2015 se ÚP ČR nárůstu počtu uchazečů nejspíš nevyhne. Okresem s největším meziměsíčním poklesem nezaměstnaných uchazečů jsou Louny.

K 30. 11. 2014 evidoval Úřad práce ČR (ÚP ČR), Krajská pobočka v Ústí nad Labem celkem **59 674 uchazečů o zaměstnání**. Jejich počet byl o 344 nižší než na konci předchozího měsíce. Ve srovnání se stejným obdobím minulého roku je nižší o 4 820 osob. Z tohoto počtu bylo **57 873 dosažitelných** uchazečů o zaměstnání ve věku 15 - 64 let. Bylo to o 375 méně než na konci předchozího měsíce.

V průběhu měsíce bylo nově zaevidováno 4 739 osob. Ve srovnání s minulým měsícem to bylo méně o 247 osob, ale v porovnání se stejným obdobím předchozího roku to je více o 166 osob.

Z evidence během měsíce listopadu odešlo celkem 5 083 uchazečů (ukončená evidence, vyřazení uchazečů). Bylo to o 594 osob méně než před měsícem, ale o 762 osob více než ve stejném měsíci minulého roku. Do zaměstnání jich v listopadu nastoupilo 3 091, tj. o 306 méně než v předchozím měsíci, ale o 1 565 více než ve stejném měsíci minulého roku, 857 uchazečů o zaměstnání bylo umístěno prostřednictvím ÚP ČR, 2 234 umístěno jiným způsobem, 895 vyřazeno sankčně a 1 097 z jiných důvodů.

Meziměsíční pokles evidovaných uchazečů o zaměstnání byl zaznamenán ve většině okresů Ústeckého kraje, přičemž největší připadal na okresy Louny (-0,14 %, 5 921 UoZ) a Chomutov (-0,13 %, 9 689 UoZ). Nárůst nastal pouze v okrese Děčín (0,07 %, 8 999 UoZ).

Ke konci měsíce bylo evidováno na ÚP ČR, Krajské pobočce v **30 312 žen**. Jejich podíl na celkovém počtu uchazečů činil 50,80 %. **Podporu v nezaměstnanosti** pobíralo **8 646 uchazečů** o zaměstnání, tj. 14,49 % všech uchazečů v evidenci. V evidenci bylo **7 001 osob se zdravotním postižením (OZP)**, což představovalo 11,73 % z celkového počtu nezaměstnaných.

Ke konci listopadu bylo evidováno **2 686 absolventů** škol všech stupňů vzdělání a **mladistvých**, jejichž počet klesl ve srovnání s předchozím měsícem o 293 osob a ve srovnání se stejným měsícem minulého roku byl nižší o 1 378 osob. Na celkové nezaměstnanosti se podíleli 4,50 %.

Podíl nezaměstnaných osob, tj. počet dosažitelných uchazečů o zaměstnání ve věku 15 - 64 let k obyvatelstvu stejného věku, klesl k 30. 11. 2014 o 0,06 % na stávajících **10,43 %**. Podíl nezaměstnaných žen klesl na 10,78 % a podíl nezaměstnaných mužů klesl na 10,10 %. Podíl nezaměstnaných stejný nebo vyšší než celokrajský průměr vykázaly tři okresy Ústeckého kraje, přičemž nejvyšší byl v okresech Most (12,64 %) a Ústí nad Labem (12,40 %). Nejnižší podíl nezaměstnaných byl zaznamenán v okresech Teplice (8,85 %) a Litoměřice (8,83 %). Všechny okresy Ústeckého kraje tak značně převyšují republikový průměr.

Kraj evidoval k 30. 11. 2014 celkem **3 450 volných pracovních míst**. Jejich počet byl o 202 vyšší než v předchozím měsíci a o 697 vyšší než ve stejném měsíci minulého roku. Na jedno volné pracovní místo připadalo v průměru 17,30 uchazeče, z toho nejvíce v okrese Ústí nad Labem (31,06 UoZ), nejméně v okresech Teplice (10,82 UoZ). Z celkového počtu nahlášených volných míst bylo 464 vhodných pro osoby se ZP, na jedno volné pracovní místo tak připadalo 15,09 těchto osob. Volných pracovních míst pro absolventy a mladistvé bylo registrováno 999, na jedno volné místo připadalo 2,69 uchazečů této kategorie.

V rámci aktivní politiky zaměstnanosti (APZ) bylo k 30. 11. 2014 prostřednictvím příspěvků v rámci APZ podpořeno 9 038 uchazečů. V případě SÚPM se jednalo především o podporu administrativních pracovníků, dále kuchařů, prodavačů, techniků, řidičů-skladníků, operátorů výroby či výrobních dělníků atd., v případě SVČ to byla podpora osobních služeb (manikúra, pedikúra), hostinské a maloobchodní činnosti, ale také fotografa, architekta, revizního pracovníka, grafika, truhláře, uměleckého kováře, komunikačního specialisty apod.. U VPP se jedná především o uklízeče veřejných prostranství, pomocné pracovníky ve zdravotnických a sociálních službách atd.. V případě CHPM byli podpořeni pomocní dělníci a obsluha strojů a zařízení, montážní dělníci, strážníci a ostraha objektů, kuchaři, prodavači, šičky či administrativní pracovníci.

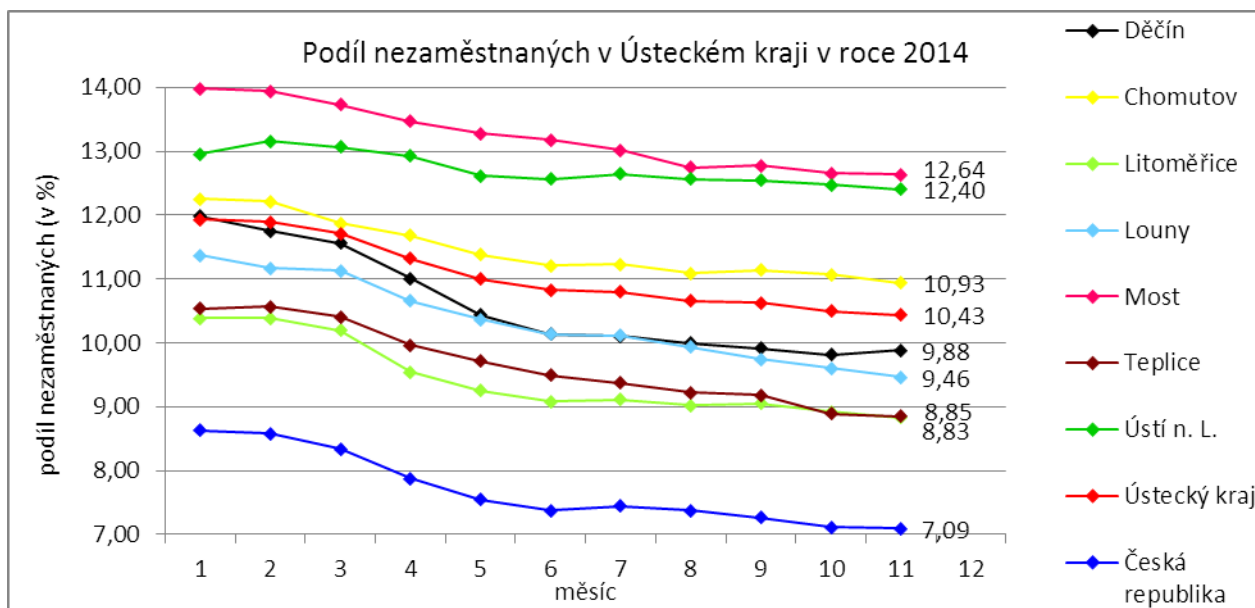
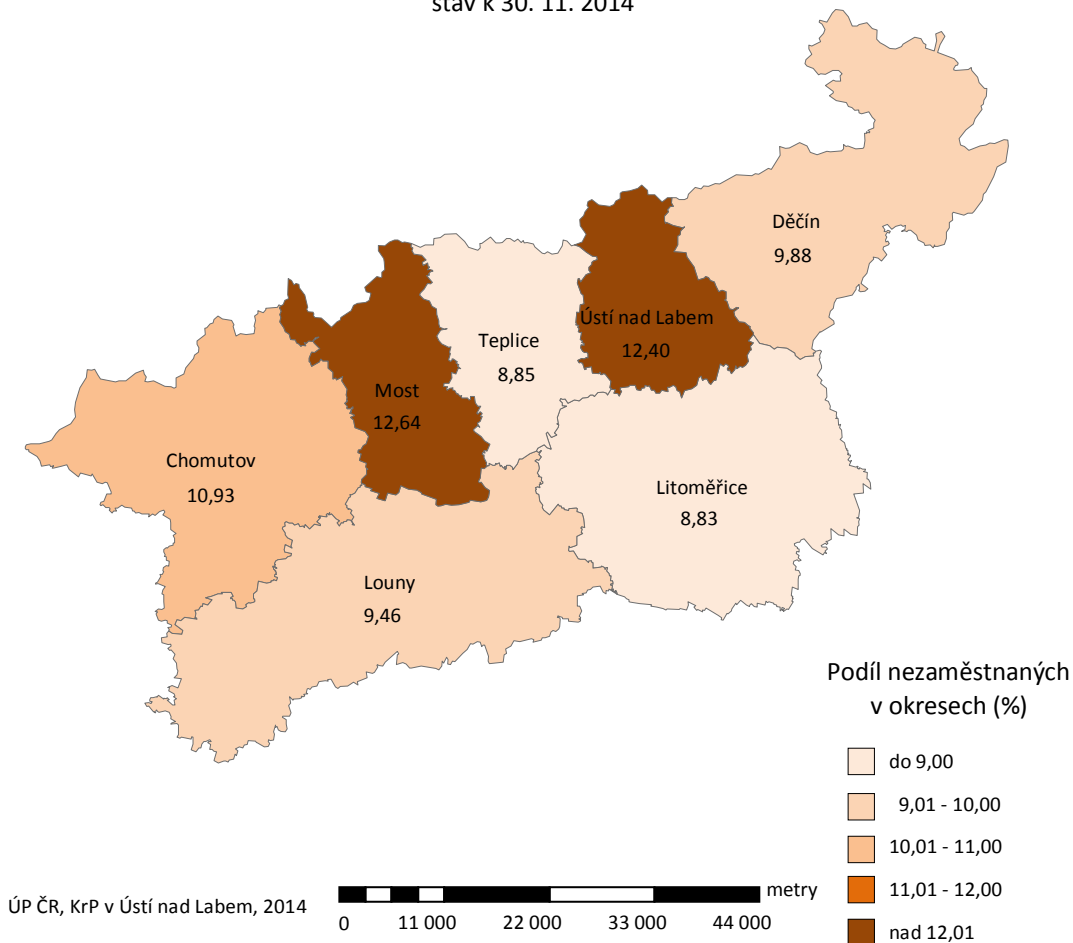
Informace o vývoji nezaměstnanosti v ČR v elektronické formě jsou zveřejněny na internetové adrese <http://portal.mpsv.cz/sz/stat>. Jednotlivé tiskové zprávy vydávané tiskovou mluvčí Úřadu práce ČR Mgr. Kateřinou Beránkovou jsou zveřejňovány na portálu MPSV na adrese <http://portal.mpsv.cz/upcr>, kde jsou k nalezení i další aktuální informace týkající se nezaměstnanosti, generálního ředitelství i jednotlivých krajských poboček.

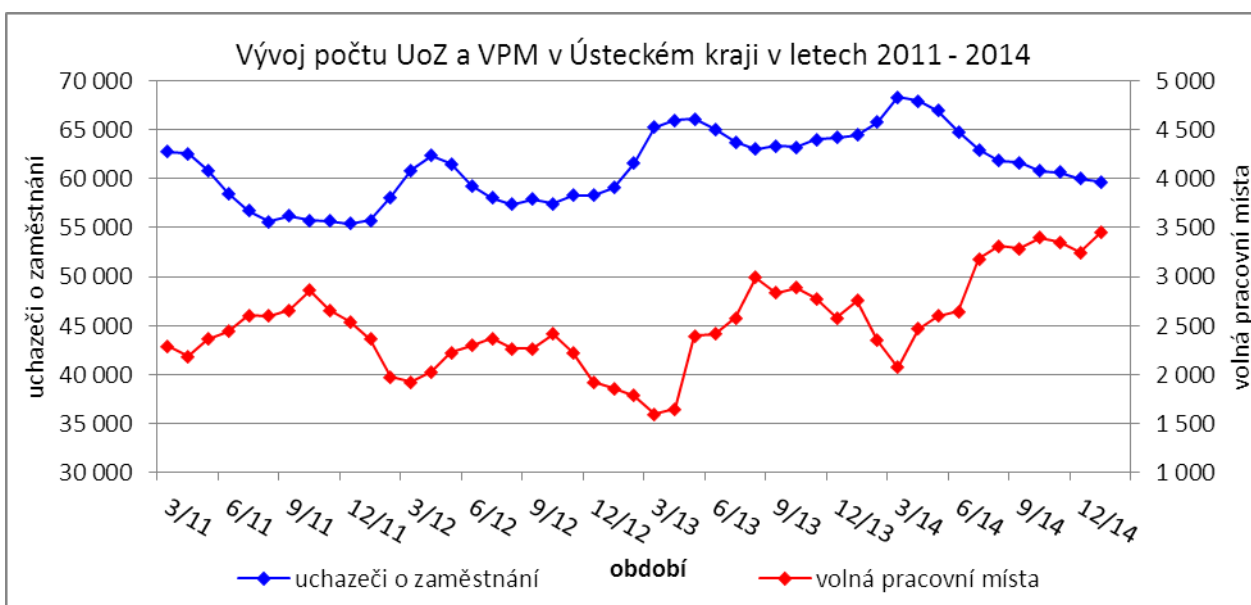
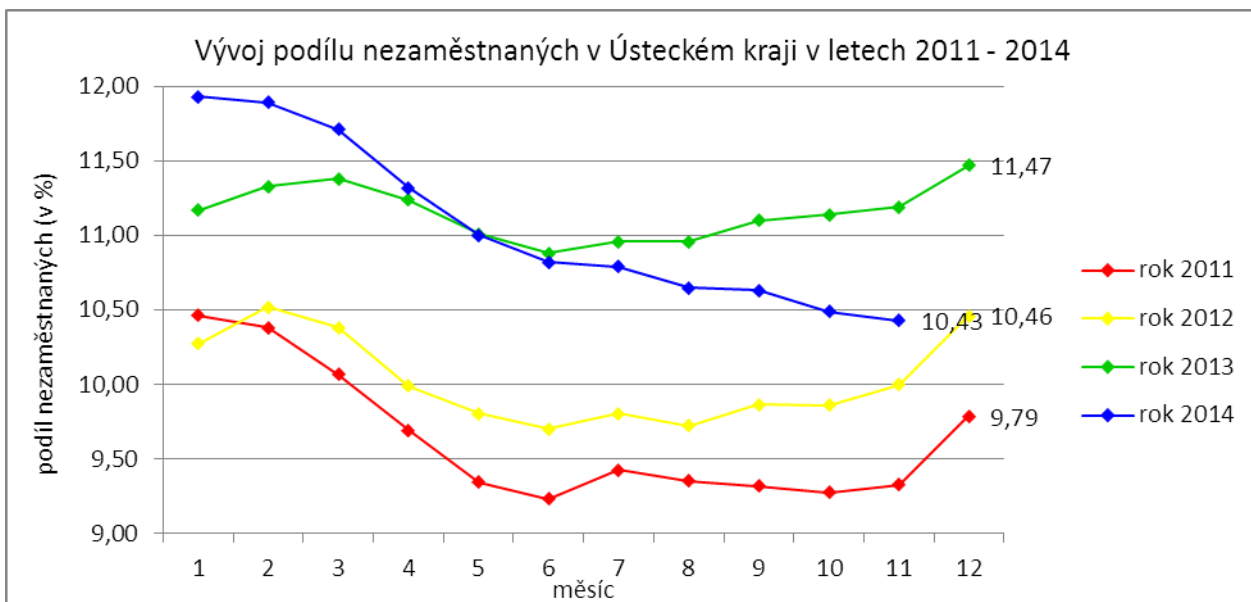
2. CHARAKTERISTIKA VÝVOJE NEZAMĚŠTNANOSTI A VOLNÝCH PRACOVNÍCH MÍST V ÚSTECKÉM KRAJI

Podíl nezaměstnaných na obyvatelstvu ve věku 15-64 let

okresy Ústeckého kraje

stav k 30. 11. 2014





Tabulka č. 1 - Vývoj nezaměstnanosti v Ústeckém kraji

Ukazatel		Stav k		
		30. 11. 2013	31. 10. 2014	30. 11. 2014
evidovaní uchazeči o zaměstnání		64 494	60 018	59 674
- z toho	ženy	32 215	30 638	30 312
	absolventi a mladiství	4 064	2 979	2 686
	uchazeči se zdravotním postižením	7 092	7 006	7 001
uchazeči s nárokem na Pvn		9 780	8 406	8 646
podíl nezaměstnaných osob (v %)		11,19	10,49	10,43
volná pracovní místa		2 753	3 248	3 450
počet uchazečů na 1 volné pracovní místo		23,43	18,48	17,30

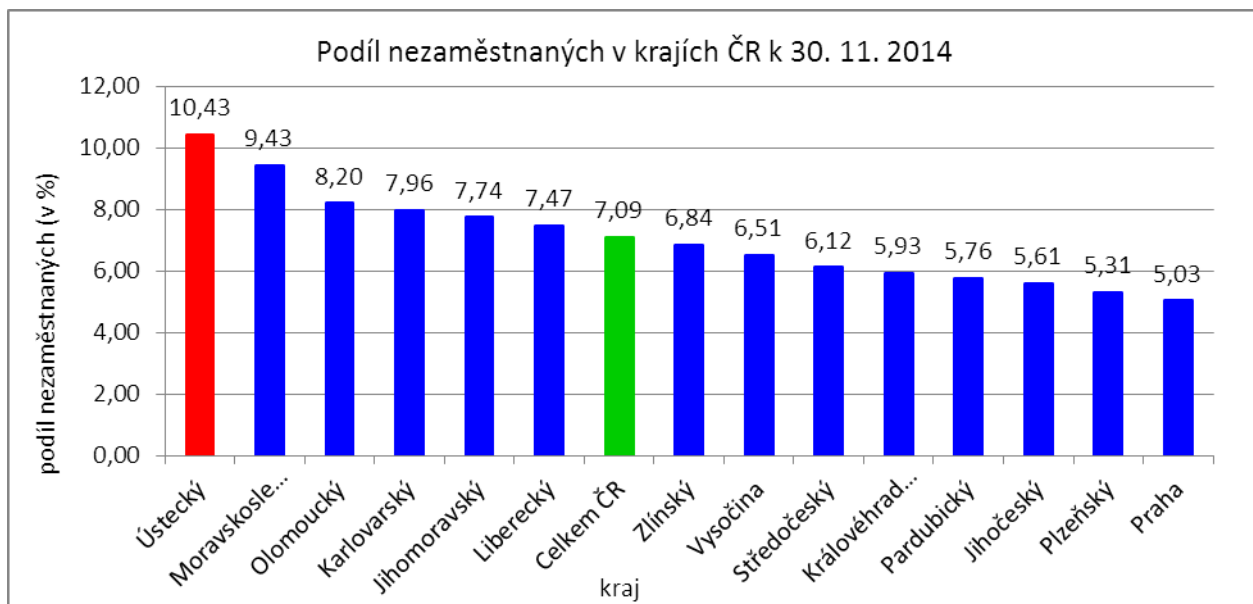
Tabulka č. 2 - Tok nezaměstnanosti v Ústeckém kraji

Ukazatel	Stav k		
	30. 11. 2013	31. 10. 2014	30. 11. 2014
nově evidovaní uchazeči o zaměstnání	4 573	4 986	4 739
uchazeči s ukončenou evidencí a vyřazení uchazeči	4 321	5 677	5 083
- z toho umístění celkem	1 526	3 397	3 091
- z toho umístění úřadem práce	169	841	857

Tabulka č. 3 - Vývoj nezaměstnanosti v jednotlivých okresech Ústeckého kraje

Okresy	Uchazeči o zaměstnání									UoZ s nár. na PvN ke konci sled. měsíce
	ke konci min. měsíce	nově hlášení	vyřazení a s ukončenou evidencí					ke konci sled. měsíce	z toho ženy	
			celkem	z toho						
				umístění celkem	z toho ÚP	sankčně vyřazení	ostatní			
Děčín	8 943	813	757	465	187	107	185	8 999	4 471	1 470
Chomutov	9 810	719	840	552	131	109	179	9 689	5 053	1 327
Litoměřice	7 181	656	723	435	115	92	196	7 114	3 725	1 385
Louny	5 985	505	569	372	108	82	115	5 921	2 946	954
Most	9 891	660	702	405	112	150	147	9 849	5 298	1 212
Teplice	8 067	714	743	383	95	227	133	8 038	4 125	1 122
Ústí n. L.	10 141	672	749	479	109	128	142	10 064	4 694	1 176
Ústecký kraj	60 018	4 739	5 083	3 091	857	895	1 097	59 674	30 312	8 646

Okresy	Volná pracovní místa				UoZ / VPM	Podíl nezaměstnaných na obyvatelstvu (v %)			Obyvatelstvo 15-64 let		
	ke konci min. měsíce	ke konci sled. měsíce	z toho pro			celkem	ženy	muži	celkem	ženy	muži
			abs. a mlad.	osoby se ZP							
Děčín	333	327	75	84	27,52	9,88	9,94	9,82	87 396	42 871	44 525
Chomutov	373	382	108	32	25,36	10,93	11,72	10,20	86 141	41 796	44 345
Litoměřice	445	438	79	21	16,24	8,83	9,45	8,24	79 092	38 640	40 452
Louny	410	473	143	71	12,52	9,46	9,51	9,41	58 394	28 613	29 781
Most	680	763	277	80	12,91	12,64	13,93	11,41	77 588	37 844	39 744
Teplice	709	743	214	126	10,82	8,85	9,22	8,49	86 618	42 452	44 166
Ústí n. L.	298	324	103	50	31,06	12,40	11,58	13,21	79 386	39 477	39 909
Ústecký kraj	3 248	3 450	999	464	17,30	10,43	10,78	10,10	554 615	271 693	282 922



SETRÍDĚNÍ OKRESŮ k 30. listopadu 2014

	podíl nezam. v %		meziměs. přírůst./ úbytek nezam. v %		počet uchazečů na 1 VPM
1 Most	12,6	Jeseník	6,4	Karviná	34,7
2 Ústí nad Labem	12,4	Klatovy	5,9	Jeseník	31,7
3 Bruntál	12,4	Znojmo	4,6	Ústí nad Labem	31,1
4 Karviná	11,9	Jindřichův Hradec	4,0	Děčín	27,5
5 Chomutov	10,9	Písek	3,3	Bruntál	27,3
6 Ostrava-město	10,8	Prachatice	3,2	Chomutov	25,4
7 Děčín	9,9	Svitavy	2,6	Sokolov	24,9
8 Sokolov	9,8	Jičín	2,5	Hodonín	24,2
9 Znojmo	9,6	Český Krumlov	2,4	Kladno	17,6
10 Louny	9,5	Třebíč	2,2	Opava	17,3
11 Přerov	9,4	Břeclav	2,1	Litoměřice	16,2
12 Jeseník	9,4	Pelhřimov	2,1	Vsetín	16,2
13 Hodonín	9,4	Chrudim	1,6	Mělník	16,0
14 Teplice	8,8	Příbram	1,5	Olomouc	14,3
15 Litoměřice	8,8	Hodonín	0,9	Znojmo	14,3
16 Brno-město	8,6	Kroměříž	0,7	Kutná Hora	13,9
17 Třebíč	8,6	Cheb	0,6	Brno-venkov	13,3
18 Příbram	8,5	Děčín	0,6	Kroměříž	13,1
19 Šumperk	8,2	Bruntál	0,6	Vyškov	13,1
20 Kladno	8,1	Havlíčkův Brod	0,4	Jindřichův Hradec	13,0
21 Olomouc	8,1	Plzeň-jih	0,4	Most	12,9
22 Kroměříž	8,0	Žďár nad Sázavou	0,3	Třebíč	12,6
23 Karlovy Vary	8,0	Česká Lípa	0,3	Louny	12,5
24 Liberec	7,9	Semily	0,2	Žďár nad Sázavou	12,5
25 Kolín	7,8	Trutnov	0,0	Hradec Králové	12,2
26 Mělník	7,8	Šumperk	0,0	Přerov	11,8
27 Český Krumlov	7,8	Praha-západ	0,0	Šumperk	11,6
28 Vsetín	7,7	České Budějovice	0,0	Frydek-Místek	11,5
29 Opava	7,6	Uherské Hradiště	0,0	Náchod	11,4
30 Česká Lípa	7,5	Prostějov	-0,2	Jihlava	11,0
31 Trutnov	7,5	Praha-východ	-0,2	Jablonec nad Nisou	10,8
32 Nymburk	7,5	Kutná Hora	-0,3	Teplice	10,8
33 Svitavy	7,4	Opava	-0,3	Příbram	10,7
34 Semily	7,4	Karlovy Vary	-0,3	Brno-město	10,6
35 Kutná Hora	7,1	Teplice	-0,4	Blansko	10,5
36 Tábor	6,9	Most	-0,4	Zlín	10,5
37 Rakovník	6,9	Vsetín	-0,5	Břeclav	10,1
38 Břeclav	6,9	Blansko	-0,5	Prostějov	10,0
39 Žďár nad Sázavou	6,8	Sokolov	-0,5	Ostrava-město	9,8
40 Jablonec nad Nisou	6,7	Jihlava	-0,6	Tábor	9,6
41 Frydek-Místek	6,6	Tachov	-0,6	Chrudim	9,1
42 Hradec Králové	6,6	Mělník	-0,6	Karlovy Vary	9,0
43 Nový Jičín	6,5	Plzeň-sever	-0,7	Strakonice	8,7
44 Strakonice	6,5	Olomouc	-0,7	Rakovník	8,5
45 Tachov	6,5	Kolín	-0,7	Svitavy	8,3
46 Prostějov	6,4	Zlín	-0,7	Rychnov nad Kněžnou	7,9
47 Blansko	6,3	Tábor	-0,8	Nový Jičín	7,9
48 Jihlava	6,2	Ústí nad Labem	-0,8	Plzeň-sever	7,4
49 Cheb	6,2	Přerov	-0,8	Kolín	7,4
50 Brno-venkov	6,1	Frydek-Místek	-0,8	Havlíčkův Brod	7,1
51 Zlín	6,1	Hradec Králové	-0,8	Uherské Hradiště	7,1
52 Chrudim	6,0	Rokycany	-0,9	Česká Lípa	6,9
53 Uherské Hradiště	6,0	Strakonice	-0,9	Praha-západ	6,5
54 Havlíčkův Brod	5,8	Litoměřice	-0,9	Semily	6,4
55 Beroun	5,7	Jablonec nad Nisou	-1,0	Český Krumlov	6,0
56 Klatovy	5,6	Karviná	-1,0	Beroun	5,6
57 Vyškov	5,5	Louny	-1,1	Jičín	5,4
58 Ústí nad Orlicí	5,5	Ústí nad Orlicí	-1,1	Trutnov	5,4
59 Plzeň-město	5,4	Plzeň-město	-1,1	Praha-východ	5,2
60 Náchod	5,4	Brno-město	-1,1	Mladá Boleslav	5,2
61 Plzeň-sever	5,1	Rychnov nad Kněžnou	-1,1	České Budějovice	5,2
62 Domažlice	5,1	Nymburk	-1,2	Cheb	5,1
63 Praha	5,0	Chomutov	-1,2	Praha	5,1
64 České Budějovice	4,9	Vyškov	-1,3	Liberec	5,1
65 Jindřichův Hradec	4,9	Náchod	-1,3	Plzeň-jih	5,0
66 Jičín	4,9	Rakovník	-1,4	Pelhřimov	4,9
67 Pardubice	4,8	Ostrava-město	-1,4	Písek	4,9
68 Písek	4,8	Pardubice	-1,4	Klatovy	4,6
69 Plzeň-jih	4,6	Domažlice	-1,5	Plzeň-město	4,2
70 Praha-západ	4,4	Liberec	-1,5	Rokycany	4,1
71 Rokycany	4,3	Praha	-1,6	Pardubice	4,0
72 Mladá Boleslav	4,3	Brno-venkov	-1,8	Ústí nad Orlicí	3,9
73 Prachatice	4,2	Beroun	-2,2	Nymburk	3,3
74 Pelhřimov	4,2	Kladno	-2,2	Benešov	3,3
75 Rychnov nad Kněžnou	4,1	Nový Jičín	-2,5	Tachov	3,2
76 Benešov	3,9	Mladá Boleslav	-2,5	Prachatice	2,6
77 Praha-východ	3,3	Benešov	-3,3	Domažlice	2,6
Celkem ČR	7,1	Celkem ČR	-0,4	Celkem ČR	8,7

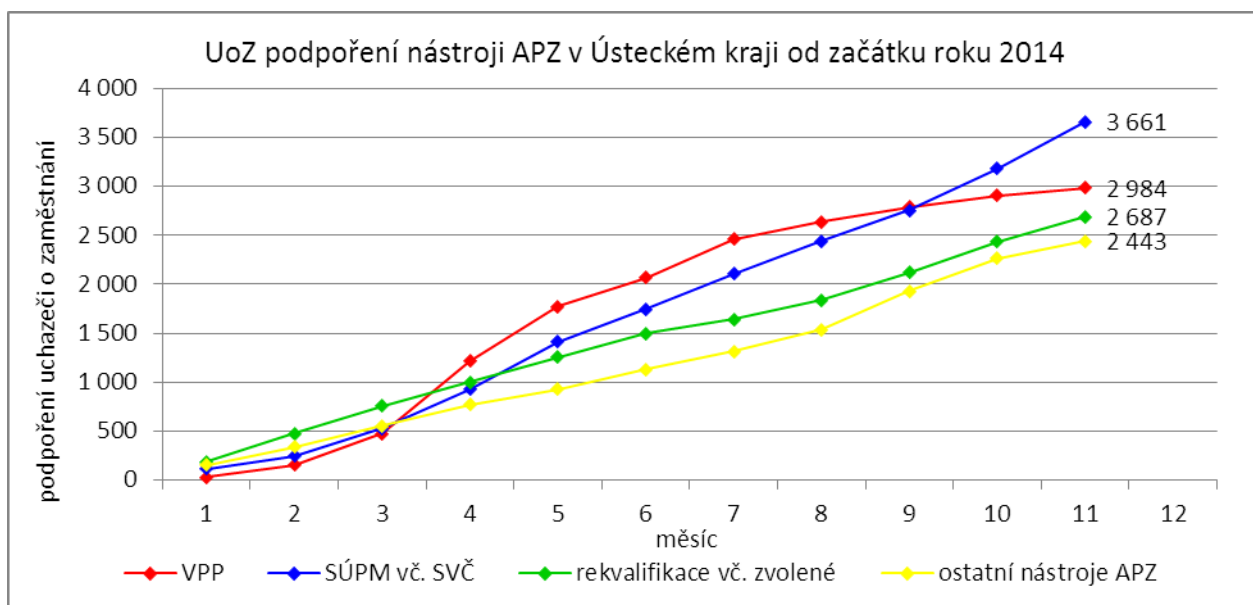
3. REALIZACE AKTIVNÍ POLITIKY ZAMĚSTNANOSTI V ÚSTECKÉM KRAJI

Tabulka č. 4 - Pracovní místa podpořená v rámci APZ a rekvalifikace uchazečů/zájemců o zaměstnání

Ukazatel	Aktuální stav k		Od počátku roku	
	30. 11. 2013	30. 11. 2014	2013	2014
Pracovní místa podpořená v rámci APZ				
Veřejně prospěšné práce (VPP)	799	1 250	966	1 394
Projekty ESF OP LZZ - VPP	1 629	1 786	1 571	1 716
Společensky účelná pracovní místa (SÚPM) zřízená i vyhrazená místa	946	372	892	710
Projekty ESF OP LZZ - SÚPM	573	2 296	717	2 771
SÚPM - samostatně výdělečná činnost (SVČ)	267	250	206	180
Chráněná pracovní místa (CHPM), CHPM - SVČ, CHPM a CHPM - SVČ provoz	329	417	171	169
Projekty ESF OP LZZ - cílené programy	280	1 158	280	868
Projekty ESF OP LZZ - Odborná praxe mladých do 30 let	180	1 210	181	1 151
Ostatní nástroje APZ	13	24	17	109
Pracovní místa podpořená v rámci APZ celkem	5 016	8 763	5 001	9 068
Rekvalifikace uchazečů a zájemců o zaměstnání				
Uchazeči a zájemci zařazení do rekvalifikací vč. ESF	189	265	1 263	1 450
Uchazeči a zájemci, kteří zahájili zvolenou rekvalifikaci vč. ESF	317	276	1 261	1 237

Mezi nejčastěji využívané nástroje aktivní politiky zaměstnanosti financované z národního rozpočtu i ESF patří veřejně prospěšné práce a vyhrazená společensky účelná pracovní místa, které jsou aktuálně nejžádanější. Mezi další významné nástroje patří podpora osob začínajících výkon samostatně výdělečné činnosti nebo zaměstnavatelů zaměstnávajících osoby se zdravotním postižením. Ostatní nástroje, jako překlenovací příspěvek, příspěvek na zapracování, při přechodu na nový podnikatelský program, aktivizační pracovní příležitost apod., patří mezi doplňkové a jsou využívány v omezené míře. Součástí APZ jsou také rekvalifikace, u kterých sice nedochází k vytváření pracovních míst, ale ke zvyšování kvalifikace zařazených uchazečů/zájemců o zaměstnání. Úspěšní absolventi rekvalifikačních kurzů tím zvyšují své šance na trhu práce k získání vhodného zaměstnání.

K 30. 11. 2014 bylo v rámci nástrojů aktivní politiky zaměstnanosti **vytvořeno 8 763 míst a podpořeno 9 038 osob. Od začátku roku se pak jedná o vytvoření 9 068 míst a podporu 11 775 osob** (viz. graf - UoZ podpoření nástroji APZ v Ústeckém kraji od začátku roku 2014), ve většině případů uchazečů o zaměstnání.



Klasickým nástrojem APZ jsou veřejně prospěšné práce, které využívají především města, obce a jimi zřizované subjekty. Ke konci sledovaného měsíce bylo v rámci VPP vytvořeno v Ústeckém kraji 3 036 míst a umístěno 2 610 uchazečů o zaměstnání, přičemž 1 250 míst a 1 093 osob bylo financovaných ze státního rozpočtu a 1 786 míst a 1 517 osob z prostředků ESF. Od ledna 2014 bylo vytvořeno 3 110 míst a podpořeno 2 984 uchazečů o zaměstnání. Ze státního rozpočtu bylo vytvořeno 1 394 míst a podpořeno 1 397 osob, z prostředků ESF potom 1 716 míst a 1 587 osob.

Dalším dlouhodobě využívaným nástrojem a zároveň nejžádanějším ze strany zaměstnavatelů jsou vyhrazená společensky účelná pracovní místa, kdy ÚP ČR přispívá zaměstnavateli na mzdu zaměstnance, kterého zaměstnavatel přijme z evidence ÚP. K 30. 11. 2014 bylo takto vytvořeno 2 668 míst a umístěno 2 663 uchazečů o zaměstnání. Ze státního rozpočtu bylo podpořeno vytvoření 372 míst pro 369 uchazečů, z rozpočtu ESF 2 296 míst pro 2 294 osob. Od počátku roku pak bylo vytvořeno 3 481 míst a podpořeno 3 481 osob. 710 míst pro stejný počet osob bylo financováno z rozpočtu ČR a 2 771 míst pro 2 771 osob z rozpočtu ESF.

Tabulka č. 5 - Přehled jednotlivých nástrojů APZ

Okres	Veřejně prospěšné práce				SÚPM zřízená u zaměstnavatele				SÚPM - vyhrazená místa			
	vytvořená místa		umístění uchazeči		vytvořená místa		umístění uchazeči		vytvořená místa		umístění uchazeči	
	ke konci sled. měsíce	od začátku roku	ke konci sled. měsíce	od začátku roku	ke konci sled. měsíce	od začátku roku	ke konci sled. měsíce	od začátku roku	ke konci sled. měsíce	od začátku roku	ke konci sled. měsíce	od začátku roku
Děčín	184	239	173	244	0	0	0	0	89	126	86	126
Chomutov	204	232	141	246	0	0	0	0	8	125	8	125
Litoměřice	156	205	153	203	0	0	0	0	84	116	84	116
Louny	161	145	84	121	0	0	0	0	21	88	21	88
Most	210	233	217	240	0	0	0	0	105	161	105	161
Teplice	204	197	197	189	0	0	0	0	22	43	22	43
Ústí n. L.	131	143	128	154	0	0	0	0	43	51	43	51
Ústecký kraj	1 250	1 394	1 093	1397	0	0	0	0	372	710	369	710

Mezi nástroje APZ patří i podpora začínajících podnikatelů a živnostníků. V rámci podpory samostatně výdělečné činnosti bylo výhradně z národních prostředků ke konci sledované měsíce v Ústeckém kraji podpořeno 250 začínajících živnostníků. Od počátku roku začalo s finanční podporou úřadu práce podnikat celkem 180 osob.

Okres	SÚPM - SVČ		CHPM - zřízení				CHPM - SVČ		CHPM, CHPM-SVČ - provoz		CHPM - vymezení	
	umístění uchazeči		vytvořená místa		umístěné OZP		umístěné OZP		zaměstnanci		vymezená místa	
	ke konci sled. měsíce	od začátku roku	ke konci sled. měsíce	od začátku roku	ke konci sled. měsíce	od začátku roku	ke konci sled. měsíce	od začátku roku	ke konci sled. měsíce	od začátku roku	ke konci sled. měsíce	od začátku roku
Děčín	47	55	23	7	17	7	1	0	2	0	769	685
Chomutov	63	18	46	7	21	7	0	0	0	0	317	12
Litoměřice	31	29	37	5	13	5	0	0	1	0	579	203
Louny	25	21	78	47	61	33	2	0	6	5	557	42
Most	22	22	94	32	70	64	2	0	1	1	382	13
Teplice	17	8	78	43	50	28	1	1	0	0	367	43
Ústí n. L.	45	27	44	20	50	29	1	1	0	0	605	40
Ústecký kraj	250	180	400	161	282	173	7	2	10	6	3 576	1 038

Účinným nástrojem podpory zaměstnávání osob se zdravotním postižením je finanční spoluúčast ÚP na zřizování vhodných pracovních pro tyto osoby vč. osob samostatně výdělečně činných a příspěvku na provoz takovýchto chráněných pracovních míst. K 30. 11. 2014 bylo v rámci těchto nástrojů vytvořeno 417 pracovních míst a podpořeno 299 osob se zdravotním postižením. Od začátku roku bylo podpořeno 169 chráněných pracovních míst a umístěno 181 osob. K poslednímu dni sledovaného měsíce bylo zároveň vymezeno 3 576 míst pro 5 489 osob se zdravotním postižením. Od začátku roku se pak jednalo o 1 038 míst a 1 268 osob.

Okres	Překlenovací příspěvek		Příspěvek na zapracování		Aktivizační pracovní příležitost				Projekty ESF OP LZZ - VPP			
	počet osob SVČ		počet osob		vytvořená místa		umístění uchazeči		vytvořená místa		umístění uchazeči	
	ke konci sled. měsíce	od začátku roku	ke konci sled. měsíce	od začátku roku	ke konci sled. měsíce	od začátku roku	ke konci sled. měsíce	od začátku roku	ke konci sled. měsíce	od začátku roku	ke konci sled. měsíce	od začátku roku
Děčín	1	3	0	0	7	30	4	20	410	363	343	332
Chomutov	1	1	0	0	3	16	1	5	283	272	257	276
Litoměřice	0	0	0	0	0	0	0	0	175	159	155	158
Louny	5	8	0	0	0	0	0	0	280	234	183	164
Most	4	6	0	0	0	6	0	6	105	139	106	132
Teplice	2	1	0	0	0	6	0	3	207	206	202	213
Ústí n. L.	1	1	0	0	0	31	4	10	326	343	271	312
Ústecký kraj	14	20	0	0	10	89	9	44	1 786	1 716	1 517	1 587

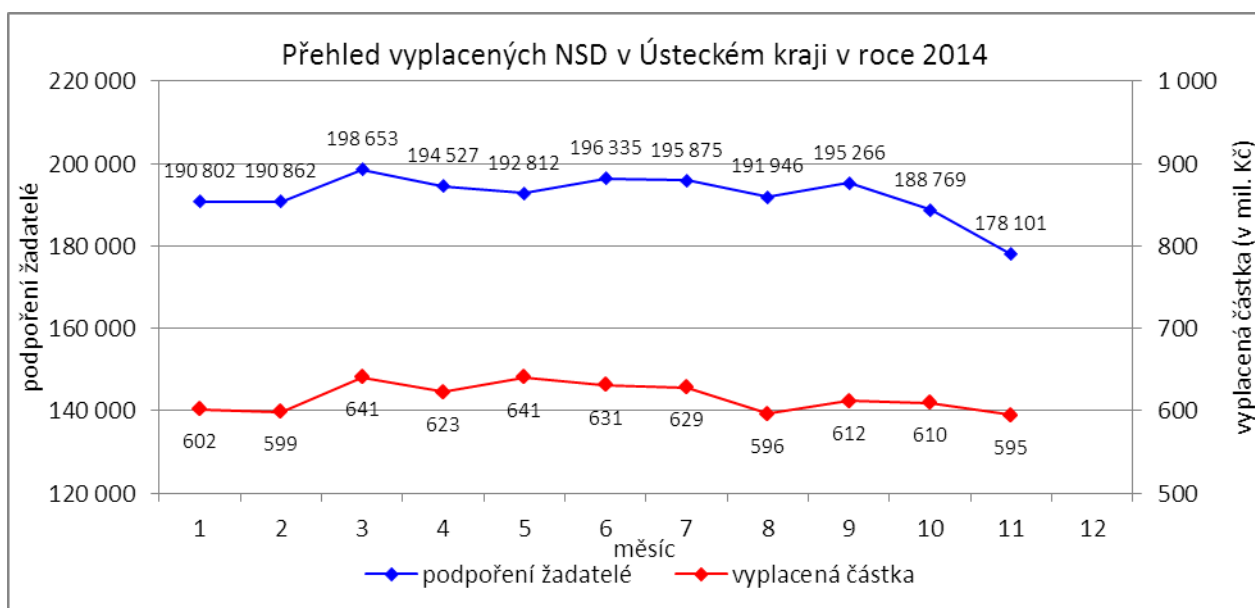
Mezi nástroje APZ jsou zařazovány i cílené programy realizované na oddělení ESF. Jedná se především o regionální individuální projekty (RIP), jejichž podrobnější rozbor je uveden v 6. kapitole. K 30. 11. 2014 bylo v rámci odborné praxe mladých do 30 let vytvořeno 1 210 míst a umístěno stejné množství uchazečů. Od počátku roku se jedná o podporu 1 151 míst i osob. Prostřednictvím dalších cílených programů bylo ke konci měsíce vytvořeno 1 158 míst a podpořeno 1 442 osob. Od ledna 2014 potom jde o 868 míst a 1 047 osob.

Okres	Projekty ESF OP LZZ - SÚPM				Projekty ESF OP LZZ - Cílené programy				Projekty ESF OP LZZ - Odborná praxe mladých do 30 let			
	vytvořená místa		umístění uchazeči		vytvořená místa		umístění uchazeči		vytvořená místa		umístění uchazeči	
	ke konci sled. měsíce	od začátku roku	ke konci sled. měsíce	od začátku roku	ke konci sled. měsíce	od začátku roku	ke konci sled. měsíce	od začátku roku	ke konci sled. měsíce	od začátku roku	ke konci sled. měsíce	od začátku roku
Děčín	419	544	417	544	198	142	245	163	197	197	197	197
Chomutov	243	273	243	273	218	159	295	197	158	142	158	142
Litoměřice	317	432	317	432	115	83	142	102	129	119	129	119
Louny	392	450	392	450	198	145	257	184	146	138	146	138
Most	260	287	260	287	211	155	247	183	262	250	262	250
Teplice	395	476	395	476	113	94	134	115	171	163	171	163
Ústí n. L.	270	309	270	309	105	90	122	103	147	142	147	142
Ústecký kraj	2 296	2 771	2 294	2 771	1 158	868	1 442	1 047	1 210	1 151	1 210	1 151

Od loňského roku se využívá institutu zvolených rekvalifikací, kdy uchazeč sám má možnost aktivně ovlivnit zařazení do rekvalifikačního kurzu. K 30. 11. 2014 bylo v rámci zvolených rekvalifikací zařazeno 276 uchazečů o zaměstnání. Od začátku roku se takto umístilo celkem 1 237 osob, přičemž většina kurzů byla hrazena prostřednictvím ESF. Do „standardních“ rekvalifikací bylo od začátku roku zařazeno 1 450 uchazečů či zájemců o zaměstnání a k poslednímu dni sledovaného měsíce bylo takto umístěno 265 osob.

Okres	Rekvalifikace		Zvolená rekvalifikace			
	umístění uchazeči		bez ESF		ESF OP LZZ	
	ke konci sled. měsíce	od začátku roku	ke konci sled. měsíce	od začátku roku	ke konci sled. měsíce	od začátku roku
Děčín	20	269	0	1	10	198
Chomutov	77	187	0	0	29	101
Litoměřice	24	182	4	14	140	305
Louny	76	219	0	1	13	80
Most	44	289	0	0	22	125
Teplice	7	152	5	12	28	168
Ústí n. L.	17	152	0	0	25	232
Ústecký kraj	265	1 450	9	28	267	1 209

4. POSKYTNUTÉ NEPOJISTNÉ SOCIÁLNÍ DÁVKY V ÚSTECKÉM KRAJI



V průběhu měsíce **listopadu** bylo v Ústeckém kraji finančně **podpořeno 178 101 osob** a **vyplacená částka dosáhla 595 mil. Kč**. Největší podíl podpořených osob i vyplacených prostředků byl v rámci dávek státní sociální podpory, kdy počet uspokojených žadatelů činil 93 135 osob, a vyplacená částka dosáhla 280 mil. Kč. Množství vynaložených finančních prostředků na dávky hmotné nouze činilo 152 mil. Kč a podpořeno bylo 37 929 osob. V rámci podpory osob se zdravotním postižením byly vyplaceny sociální dávky 47 037 žadatelům v celkové výši přesahující 163 mil. Kč. Největší množství žadatelů i vynaložených prostředků tradičně zaznamenávají na pracovištích v Teplicích, Ústí n. L., Mostě a Děčíně.

Tabulka č. 6 - Přehled vyplacených dávek a prostředků v rámci NSD

Aktuální měsíc	Dávky státní sociální podpory		Dávky hmotné nouze		Dávky pro osoby se ZP		
	KoP	počet	Kč	počet	Kč	počet	Kč
Děčín		10 713	31 858 673	2 838	11 052 311	6 133	21 646 615
Chomutov		6 926	19 932 556	2 786	11 433 105	4 035	14 350 553
Jirkov		2 898	8 027 176	1 118	4 560 432	0	0
Kadaň		2 767	5 238 679	1 094	4 296 586	2 127	8 271 550
Kláštelec nad Ohří		1 703	5 219 088	803	3 118 495	0	0
Libochovice		1 038	2 959 122	175	771 248	0	0
Litoměřice		3 455	12 611 555	1 020	3 524 417	4 046	13 841 677
Litvínov		4 756	13 737 408	2 777	10 538 123	2 092	7 590 200
Louny		4 536	14 539 350	1 555	6 527 150	2 215	8 323 290
Lovosice		1 800	5 859 980	528	2 092 711	1 898	6 335 270
Most		9 694	28 150 869	5 365	20 978 940	3 984	13 364 400
Podbořany		1 376	4 320 620	575	2 430 127	875	3 149 400
Roudnice nad Labem		2 275	8 183 035	1 033	4 399 306	1 604	5 059 261
Rumburk		4 787	13 033 696	1 415	5 695 577	2 651	11 866 660
Štětí		1 777	5 309 437	809	2 997 488	0	0
Teplice		13 978	43 502 529	4 903	18 536 674	8 003	24 220 274
Ústí nad Labem		12 911	40 258 006	7 154	30 603 715	4 750	15 447 256
Varnsdorf		2 845	7 722 721	862	3 308 819	983	3 254 435
Žatec		2 900	9 180 627	1 119	4 929 835	1 641	6 343 704
Ústecký kraj		93 135	279 645 127	37 929	151 795 059	47 037	163 064 545

Od začátku roku bylo celkem podpořeno **2 113 948 žadatelů** o některou z dávek a **vyplacená částka dosáhla téměř 6,8 mld. Kč**. Nejvíce podpořených žadatelů je prostřednictvím dávek státní sociální podpory, kdy od začátku roku bylo podpořeno 1 169 355 osob a jejich podíl tak dosáhl bezmála 56 % všech žadatelů.

Množství vyplacených peněz prostřednictvím této dávky přesáhlo 3,3 mld. Kč a činilo přibližně 49 % všech uhrazených prostředků. Nejnižší podíl podpořených osob tvoří žadatelé o dávky hmotné nouze, které v průběhu letošního roku pobralo 431 962 osob, což bylo více než 20 % všech žadatelů o dávky. Uhrazeno bylo více než 1,7 mld. Kč, tj. více než 25 % celkově vynaložených prostředků. Prostřednictvím dávek pro osoby se ZP bylo od začátku roku podpořeno 512 631 osob, což je přibližně 24 % všech žadatelů. Vynaložené prostředky prostřednictvím těchto dávek tvoří 26 % a celkem bylo v letošním roce uhrazeno bezmála 1,8 mld. Kč.

Od začátku roku KoP	Dávky státní sociální podpory		Dávky hmotné nouze		Dávky pro osoby se ZP	
	počet	Kč	počet	Kč	počet	Kč
Děčín	126 526	363 464 928	36 729	139 596 349	65 355	235 759 218
Chomutov	85 522	232 610 044	30 927	123 414 694	44 315	155 690 975
Jirkov	36 882	113 187 120	12 508	51 280 803	12	4 800
Kadaň	35 378	98 949 156	14 673	58 725 543	23 416	92 795 675
Kláštorec nad Ohří	20 433	58 329 972	8 521	33 901 928	0	0
Libochovice	12 418	34 240 432	1 916	8 273 291	0	0
Litoměřice	43 417	144 043 024	10 732	39 526 686	43 825	146 705 542
Litvínov	63 172	170 002 380	32 035	120 324 818	23 142	85 478 623
Louny	57 399	167 950 789	17 308	70 609 793	24 075	88 427 119
Lovosice	21 645	67 103 095	6 444	25 941 155	21 244	69 326 106
Most	129 981	348 841 628	57 170	213 814 340	44 050	149 010 776
Podbořany	18 403	51 143 587	6 124	25 236 838	8 866	30 131 864
Roudnice nad Labem	28 379	93 618 623	10 513	44 275 832	17 618	57 574 036
Rumburk	58 828	149 736 824	16 223	65 300 430	28 735	110 133 143
Štětí	21 296	59 714 267	10 693	40 824 123	0	0
Teplice	177 051	511 959 855	58 428	226 192 301	87 048	262 426 627
Ústí nad Labem	163 678	460 030 808	77 345	335 850 117	52 075	152 979 774
Varnsdorf	34 484	90 506 075	10 121	37 240 615	10 735	34 365 100
Žatec	34 463	102 984 924	13 552	58 678 846	18 120	69 929 811
Ústecký kraj	1 169 355	3 318 417 531	431 962	1 719 008 502	512 631	1 740 739 189

5. MAPOVÁNÍ PREDIKCE TRENDŮ ZAMĚSTNANOSTI A POTŘEB ZAMĚSTNAVATELŮ V ÚSTECKÉM KRAJI

V krátkodobém horizontu 2 až 3 měsíců, tj. na přelomu roku a v prvních měsících roku 2015, se v Ústeckém kraji předpokládá zastavení aktuálního poklesu podílu nezaměstnaných. Naopak reálně lze očekávat, že v tomto období dojde k nárůstu počtu evidovaných uchazečů o zaměstnání i podílu nezaměstnaných.

Signály od navštívených zaměstnavatelů opětovně naznačují, že u nich dochází k pozvolnému nárůstu produkce a výroby, na který by měl být vázán i nábor nových pracovníků. Ačkoliv se jedná o přijímání v řádu jednotek, ukazuje to na určité trendy, které by nemusel zastavit ani příchod zimního počasí. Pozitivní vývoj a výhledové přijímání pracovníků hlásí zaměstnavatelé prakticky ve všech okresech. Samozřejmě se vyskytují i výjimky, kdy v následujících měsících dojde u několika navštívených zaměstnavatelů k změnám, což se negativně projeví na přílivu uchazečů do evidence úřadu práce, ale jde o řády jednotek propouštěných osob. Cílem ÚP ČR, Krajské pobočky v Ústí nad Labem bude navázat spolupráci s těmito zaměstnavateli za účelem minimalizace dopadů na pracovníky při ztrátě zaměstnání.

Mezi nejžádanější profese v rámci Ústeckého kraje patří obchodní zástupci, číšníci a servírky, kuchaři, prodavači a obchodníci, řidiči automobilů (především MKD), strážníci a ostraha objektu, zedníci, elektrikáři a elektromechanici, svářeči, zámečníci, obráběči, montážní či manipulační dělníci a ve vybraných okresech instruktory lyžování, lesní dělníci atd..

V průběhu měsíce listopadu 2014 bylo uskutečněno 182 monitorovacích návštěv u zaměstnavatelů, přičemž nejvíce proběhlo v okresech Louny (46) a Teplice (40). Z názorů většiny navštívených zaměstnavatelů všech okresů vyplývá očekávaný pozvolný nárůst počtu zakázek i objemu výroby, v horším případě stagnace. Pozitivně se zaměstnavatelé staví k nástrojům APZ či nabízeným RIP, které by mohly částečně napomoci ke zlepšení personální situace ve společnostech.

Tabulka č. 7 - Přehled realizovaných monitorovacích návštěv

Okres	Realizované monitorovací návštěvy		
	září	říjen	listopad
Děčín	18	16	24
Chomutov	22	20	23
Litoměřice	12	10	10
Louny	40	25	46
Most	8	8	13
Teplice	49	38	40
Ústí n. L.	37	25	26
Ústecký kraj	186	142	182

V současné době zatím nelze předpokládat, že by v horizontu 1 roku došlo k výraznému zlepšení situace v nezaměstnanosti. Opakované signály z roku 2014 však napovídají, že ke zlepšování dochází, neboť Ústecký kraj vychází v meziročním srovnání pozitivně, což se však na podílu nezaměstnaných projevuje zatím jen v řádech desetin procenta. K významnějšímu zlepšení situace může dojít až s globálním oživením ekonomiky, které na sebe naváže růst objemu výroby a vytváření nových pracovních míst.

6. PROJEKTY SPOLUFINANCOVANÉ Z ESF REALIZOVANÉ NA KRP ÚSTÍ NAD LABEM

Vzdělávejte se pro růst v Ústeckém kraji II

Projekt „Vzdělávejte se pro růst v Ústeckém kraji II“ je zaměřen na podporu zaměstnavatelů s prorůstovým potenciálem a má podpořit 1 230 zaměstnanců. Cílem projektu je umožnit vybraným podnikům získat finanční příspěvky na vzdělávání či rekvalifikaci svých zaměstnanců, a to po dobu jejich vzdělávání. Od ledna 2014, kdy začal příjem žádostí, bylo přijato celkem 779 žádostí, z nichž bylo schváleno 504 žádostí. K 30. 11. 2014 bylo uzavřeno 341 dohod se 124 zaměstnavateli. Těmto dohodám odpovídá 2 147 účastníků vzdělávacích aktivit. Na realizaci projektu bylo k 30. 11. 2014 z celkového rozpočtu cca 88 mil. Kč doposud vyčerpáno cca 20 mil. Kč a v již uzavřených dohodách činí závazky dalších 38 mil. Kč. Realizace projektu končí k 31. 10. 2015.

Odborné praxe pro mladé do 30 let v Ústeckém kraji

Projekt „Odborné praxe pro mladé do 30 let v Ústeckém kraji“ je určen mladým uchazečům o zaměstnání (do 30 let) dlouhodobě evidovaným a s minimální pracovní zkušeností. Projekt poskytuje těmto lidem odborné dovednosti a znalosti pro výkon konkrétní profese realizované formou praxe u zaměstnavatele a pomáhá tak začlenit mladé lidi na trh práce. Plánováno je takto podpořit 1 400 lidí. K 30. 11. 2014 se podařilo projektem podpořit 1 848 účastníků. Umístit přímo na odbornou praxi k zaměstnavatelům se pak z plánovaných 1 108 účastníků podařilo 1 386 účastníků. Z celkového rozpočtu projektu, který po navýšení činí cca 268 mil. Kč, bylo dosud vyčerpáno cca 98 mil. Kč. V uzavřených dohodách je závazková dalších 150 mil. Kč.

Práce pro každého v Ústeckém kraji

Projekt „Práce pro každého v Ústeckém kraji“ je zaměřen na pomoc uchazečům se základním vzděláním nebo kvalifikací, kterou již nemůžou uplatnit na trhu práce, neboť se poptávka po těchto profesích na trhu práce snížila, či dokonce zanikla. Projekt je také určen pro uchazeče, kteří byli vyučeni v oborech sice žádaných, ale individuálně neuplatnitelných tj. nikdy svou profesi nevykonávali, či nemohli vykonávat např. z důvodu zdravotního stavu, sociální zátěže či péče o děti. Realizace projektových aktivit, kterou zajišťuje dodavatel, probíhá od června 2013. V současnosti probíhají náborové uchazečů do 5. cyklu projektu. K 30. 10. 2014 bylo podpořeno celkem 856 účastníků z původně plánovaných 800. Cílem projektu je umístit na pracovní trh minimálně 400 účastníků. Od začátku projektu se podařilo najít práci 446 lidem, z čehož 308 pracovních míst bylo finančně podpořených. Z celkového rozpočtu projektu, který činí cca 54 mil. Kč, bylo dosud vyčerpáno cca 32 mil. Kč a v závazcích je soustředěno dalších cca 15 mil. Kč.

Sociálně vyloučené lokality Ústeckého kraje

Projekt „Sociálně vyloučené lokality Ústeckého kraje“ je zaměřen na nezaměstnané osoby pocházející ze sociálně vyloučených lokalit Ústeckého kraje. Cílem projektu je pomoci lidem z těchto lokalit

prostřednictvím projektových aktivit, mezi které patří individuální a skupinové poradenství, motivace a aktivizace, rekvalifikace, pracovní asistence včetně doprovodů na pracovní pohovory a zprostředkování podporovaného zaměstnání s využitím pracovní asistence ještě po dobu několika prvních týdnů na novém pracovišti. Podpořeno bude v rámci projektu cca 1000 uchazečů, z nichž minimálně 424 osob bude umístěno na trh práce. Do projektu se zapojilo celkem již 984 účastníků. Těmto účastníkům je poskytováno, průběžné individuálních poradenství. Aktivizačně motivační školení mají 1 180 úspěšných absolventů. Od začátku realizace se podařilo umístit na trh práce cca 350 účastníků projektu, z nichž 299 účastníků bylo podpořeno mzdovým příspěvkem. Celkový rozpočet projektu činí cca 104 mil Kč. K 30. 11. 2014 bylo vyčerpáno cca 10 mil Kč a v již uzavřených dohodách činí závazky dalších 50 mil. Kč.

Restart na druhou v Ústeckém kraji

Projekt Restart na druhou v Ústeckém kraji je zacílen na pomoc zaměstnancům, kterým hrozí ztráta zaměstnání nebo jsou již ve výpovědní lhůtě, a to zejména z důvodu organizačních změn. V průběhu měsíce listopadu bylo zapojeno dalších 45 nových účastníků. Do projektu se tak celkem zapojilo již 416 lidí. Z jednotlivých modulů školení, která jsou pro účastníky připravena v oblasti pracovního práva, psychologie, finanční gramotnosti a soft skills, bylo do konce listopadu 2014 vydáno 1 217 osvědčení úspěšným absolventům. Do konce listopadu 2014 projekt pomohl umístit do zaměstnání více než 260 účastníkům, z nichž 151 bylo umístěno na dotovaná pracovní místa. Tři účastníci se rozhodli pro dráhu OSVČ. Z celkového rozpočtu 49,2 mil. Kč bylo dosud vyčerpáno cca 10,5 mil. Kč a v již uzavřených dohodách činí závazky dalších 12,5 milionů Kč.

7. AKTIVITY EURES PORADCE V ÚSTECKÉM KRAJI

V měsíci listopadu EURES poradkyně prováděla pravidelné aktualizace volných pracovních míst dle vymezené odpovědnosti, vedla individuální pohovory s uchazeči o zaměstnání v zahraničí i zaměstnavateli.

4. - 5. 11. 2014 se EURES poradkyně zúčastnila 3. bloku kurzu HR Profesionál v PMF institutu v Praze.

6. 11. 2014 se konal další pravidelný **individuální poradenský den** pro zájemce o práci v SRN s EURES Poradcem André Schirmerem z AA Freiberg. Poradenství bylo poskytnuto 8 uchazečům.

10. 11. 2014 se konal další pravidelný **individuální poradenský den** pro zájemce o práci v SRN s EURES poradkyní Ramonou Zimmermann z AA Pirna. Poradenství bylo poskytnuto 8 uchazečům.

20. 11. 2014 - proběhl ve spolupráci EURES a FVTM UJEP veletrh pro studenty **Den kariéry FVTM UJEP v Ústí nad Labem**, kterého se zúčastnilo 15 zaměstnavatelů z ČR a Německa. V rámci akce proběhla přednáška o službách EURES a poskytováno také individuální poradenství.

27. 11. 2014 proběhl další poradenský den s názvem „**Pravda a mýty o práci v SRN**“, kdy jsou uchazečům představeny služby EURES a přiblíženy životní a pracovní podmínky v SRN, respektive v saském příhraničí.

V měsíci **listopadu 2014** se zájem uchazečů o práci i o informace týkající se životních a pracovních podmínek v EU/EHP nezměnil. Nejčastěji se jedná o dotazy v souvislosti se životem a prací v SRN, Nizozemsku, Velké Británii a Rakousku, přibývá dotazů týkajících se Lichtenštejnska a Lucemburska. Témata se dotýkají problémů koordinace sociálních dávek v rámci EU/EHP a pracovních-právních nebo daňové problematiky.

Během tohoto měsíce došlo k celkem 294 kontaktům se zájemci o zaměstnání či informace, resp. se zaměstnavateli (42), a to formou osobní návštěvy (31), telefonického rozhovoru (123) a e-mailové korespondence (109). V rámci výše zmíněných přednášek bylo poskytnuto poradenství 70 zájemcům. 8 kontaktních osob EURES na úrovni okresů nahlásilo za měsíc listopad vyřízení celkem 38 informačních požadavků služby EURES.

8. VEŘEJNÁ SLUŽBA REALIZOVANÁ V ÚSTECKÉM KRAJI

S účinností od 6. 2. 2013 byla zrušena povinnost nástupu na veřejnou službu a v současné době je pouze na vůli uchazeče, zda ji bude vykonávat. V průběhu měsíce **listopadu** nastoupil v kraji na veřejnou službu 1 uchazeč a 1 ji ukončil. K poslednímu dni sledovaného měsíce tak bylo aktivně zařazeno na výkon veřejné služby **10 uchazečů** o zaměstnání, přičemž nejvíce (6) na kontaktním pracovišti ve Štětí.

Tabulka č. 8 - Realizace veřejné služby

KoP	Počet vykonavatelů veřejné služby - KrP Ústí nad Labem			
	ke konci min. měsíce	nové nástupy	ukončení	ke konci sled. měsíce
Děčín	0	0	0	0
Chomutov	0	0	0	0
Jirkov	0	0	0	0
Kadaň	0	0	0	0
Kláštorec nad Ohří	0	0	0	0
Libochovice	0	0	0	0
Litoměřice	2	1	1	2
Litvínov	0	0	0	0
Louny	1	0	0	1
Lovosice	0	0	0	0
Most	0	0	0	0
Podbořany	0	0	0	0
Roudnice nad Labem	0	0	0	0
Rumburk	0	0	0	0
Štětí	6	0	0	6
Teplice	0	0	0	0
Ústí nad Labem	0	0	0	0
Varnsdorf	0	0	0	0
Žatec	1	0	0	1
Ústecký kraj	10	1	1	10

9. KONTROLNÍ A INSPEKČNÍ ČINNOST NA KRP ÚSTÍ NAD LABEM

Kontrolní a inspekční činnost je prováděna na základě schválených plánů dle jednotlivých agend, či na základě přijatých podnětů.

Referát specializovaných kontrol Krajské pobočka v Ústí nad Labem provádí:

- ✓ následné veřejnosprávní kontroly,
- ✓ kontroly podle zákona o státní sociální podpoře
- ✓ inspekce poskytování sociálních služeb
- ✓ kontroly průměrného čistého měsíčního výdělku.

Dále pracovníce referátu spolupracují s útvarem zaměstnanosti při kontrole investičních pobídek, v uvedeném období to byla jedna kontrola.

Podle zákona č. 320/2001 Sb., o finanční kontrole - tzv. veřejnosprávní kontroly. V listopadu 2014 bylo zahájeno, v režimu zákona č. 320/2001 Sb., o finanční kontrole, 37 následných veřejnosprávních kontrol, ukončeno bylo v uvedeném období 29 následných kontrol. Pro potřeby oddělení zaměstnanosti na krajské pobočce a pro podporu rozhodování o poskytnutí příspěvků z APZ na kontaktních pracovištích, je zpracován přehled „Rekapitulace výsledků následných veřejnosprávních kontrol“ za měsíc listopad, kde jsou uvedeny úkony provedené v tomto měsíci. Rekapitulace obsahuje následné veřejnosprávní kontroly, které byly u příjemců veřejné finanční podpory bez zjištění (v celkové výši 11 170 tis. Kč), dále pak i kontroly, kde bylo zjištěno porušení dohod se stručným popisem jejich porušení (porušení v celkové výši 2 857 tis. Kč). V uvedeném období bylo zasláno 8 výzev k vrácení finančních prostředků příjemcem finanční podpory v celkové výši 931 tis. Kč. Jedna dohoda byla postoupena k dalšímu řízení na místně příslušný finanční úřad.

Podle zákona č. 117/1995 Sb., o státní sociální podpoře bylo zahájeno 51 kontrol, ukončeno bylo 43 kontrol. Z těchto provedených kontrol byly vyčísleny přeplatky na výplatách dávek SSP v celkové výši 135 451,00 Kč.

Byl nastaven **nový systém kontrol** v oblasti dávek SSP. Zaměstnavatel je osloven se žádostí, aby zaslal seznam všech zaměstnanců firmy. Tito zaměstnanci jsou porovnání s databází SSP a jsou identifikováni příjemci dávek SSP. Na základě zjištění příjemců dávek je oslovena firma, aby předložila příjmy - mzdové listy u těchto zaměstnanců (příjemců dávek). Tímto způsobem se podařilo odhalit nepříznané příjmy. Původní systém kontrol spočíval v tom, že se dle IČ firmy vygenerovali pouze klienti,

kteří měli doložené příjmy od firmy. Nový systém umožní odhalit i ty zaměstnance, kteří příjmy nepřiznali. V listopadu se tímto způsobem kontroly podařilo odhalit 65 klientů, kteří nepřiznali příjmy v celkové výši 830 869,00 Kč.

Inspekce poskytování sociálních služeb - v uvedeném období nebyla zahájena žádná inspekce poskytování sociálních služeb (z důvodu delimitace na MPSV od r. 2015) a 4 byly ukončeny. V 1 případě došlo k zahájení správního řízení o uložení pokuty v celkové výši 8 000,00 Kč.

Podle zákona č. 435/2004 Sb., o zaměstnanosti byla provedena 1 kontrola průměrného měsíčního čistého výdělku.

10. PODPORA ODBORNÉHO VZDĚLÁVÁNÍ ZAMĚSTNANCŮ V ÚSTECKÉM KRAJI

Úřad práce ČR, Krajská pobočka v Ústí nad Labem se podílí na realizaci projektu „Podpora odborného vzdělávání zaměstnanců“. Projekt je realizován v období 1. 12. 2013 - 31. 8. 2015 v rámci Operačního programu Lidské zdroje a zaměstnanost a navazuje na sérii projektů, které jsou v ČR realizovány od roku 2009 s cílem podpořit odborný rozvoj zaměstnanců.

Projekt je určen zaměstnavatelům, případně osobám samostatně výdělečně činným, kteří i přes negativní vývoj aktuální ekonomické situace mají na trhu stabilní pozici s možností přechodu k růstu. Projekt umožní získat vybraným podnikům finanční příspěvky na vzdělávací aktivity nebo rekvalifikace svých zaměstnanců. Současně budou zaměstnavateli uhrazeny mzdové náklady vzdělávaných zaměstnanců, a to po celou dobu jejich vzdělávání. Podmínkou vstupu do projektu je výše tržeb zaměstnavatele nebo osoby samostatně výdělečně činné, která v meziročním srovnání nesmí zaznamenat pokles překračující 5 %.

Úřad práce ČR, Krajská pobočka v Ústí nad Labem dosud přijala 138 žádostí od 54 zaměstnavatelů nebo osob samostatně výdělečně činných pro 1 998 zaměstnanců/osob samostatně výdělečně činných. Z uvedeného počtu bylo schváleno 97 žádostí pro 1 222 zaměstnanců/osob samostatně výdělečně činných.

11. ZAHRANIČNÍ ZAMĚSTNANOST V ÚSTECKÉM KRAJI

Tabulka č. 9 - Přehled zahraniční zaměstnanosti i nezaměstnanosti

Zaměstnanost zahraničních občanů		Ústecký kraj	Děčín	Chomutov	Litoměřice	Louny	Most	Teplice	Ústí n. L.
Povolení k zaměstnání	Vydaná a prodloužená	6	0	0	0	5	1	0	0
	Skončení platnosti	13	5	0	0	4	2	2	0
z toho pro členy družstev (podle § 89 ZoZ)	Vydaná a prodloužená	0	0	0	0	0	0	0	0
	Skončení platnosti	0	0	0	0	0	0	0	0
z toho pro společníky obchodních společností (podle § 89 ZoZ)	Vydaná a prodloužená	0	0	0	0	0	0	0	0
	Skončení platnosti	0	0	0	0	0	0	0	0
z toho pro sezónní pracovníky (podle § 96 ZoZ)	Vydaná a prodloužená	0	0	0	0	0	0	0	0
	Skončení platnosti	0	0	0	0	0	0	0	0
Informační karty cizinců, kteří nepotřebují povolení k zaměstnání	Ohlášené zahájení	76	6	20	9	2	9	9	21
	Ohlášené ukončení	48	2	16	15	0	6	6	3
Informační karty občanů EU/EHP a Švýcarska a rodinných příslušníků	Ohlášené zahájení	237	13	34	31	31	20	34	74
	Ohlášené ukončení	170	6	30	71	31	4	8	20

Od poloviny letošního roku došlo k přechodu části agendy zahraniční zaměstnanosti na Policii ČR (Odbor azylové a migrační politiky), a tudíž k významnému poklesu vydaných či prodloužených povolení k zaměstnání. V průběhu listopadu 2014 bylo v Ústeckém kraji vydáno či prodlouženo 6 povolení k zaměstnání, přičemž nejvíce (5) připadalo na okres Louny. Ve stejném období skončila platnost 13 povolení, nejvíce z nich (5) bylo v okrese Děčín. Ve sledovaném měsíci podali žadatelé na úřady práce v kraji 313 informačních karet o zahájení zaměstnání, z čehož bylo 237 z EU/EHP či Švýcarska a 76 ze „třetích zemí“. Za stejnou dobu ukončilo výkon zaměstnání 218 zahraničních zaměstnanců, přičemž 170 bylo z EU/EHP či Švýcarska a 48 ze „třetích zemí“.

12. PŘÍLOHY - PODÍL NEZAMĚSTNANÝCH V OBCÍCH ÚSTECKÉHO KRAJE K 30. 11. 2014

Tabulka č. 10 - Podíl nezaměstnaných dle obcí

Obec	Kód obce	Uchazeči celkem	Obyvatelstvo 15-64 let	PN (v %)
Bílence	562980	23	179	12,85
Blatno	562998	22	332	6,63
Březno	563013	80	882	8,96
Černovice	563021	25	377	6,63
Droužkovice	563056	28	568	4,93
Hora Svatého Šebestiána	563064	20	217	9,22
Hrušovany	563072	41	383	10,70
Chomutov	562971	3 918	33 577	11,41
Kalek	563111	16	170	8,82
Křimov	563161	33	265	12,08
Málkov	563200	33	542	6,09
Místo	563242	30	321	9,35
Nezabylice	546160	13	144	9,03
Spořice	563340	68	1 027	6,52
Údlice	563382	30	812	3,45
Všehrady	563471	4	108	2,78
Výsluní	563498	15	301	4,98
KoP Chomutov		4 399	40 205	10,71
Boleboř	563005	15	170	8,82
Jirkov	563099	2 013	14 380	13,70
Otvice	563277	35	442	7,92
Pesvice	546062	5	94	4,26
Strupčice	563358	48	589	8,15
Vrskmaň	563463	19	209	9,09
Všestudy	563480	10	139	7,19
Vysoká Pec	563501	52	714	7,00
KoP Jirkov		2 197	16 737	12,85
Chbany	563081	72	441	15,87
Kadaň	563102	1 267	12 200	9,65
Kovářská	563137	75	800	9,00
Kryštofovy Hamry	563315	6	72	8,33
Libědice	563188	23	173	12,14
Loučná pod Klínovcem	546518	8	65	10,77
Mašťov	563218	38	398	9,55
Měděnec	563226	5	92	5,43
Pětipsy	563293	20	137	13,87
Račetice	546071	24	292	7,53
Radonice	563323	100	795	11,95
Rokle	563331	28	195	13,85
Vejprty	563404	203	2 108	9,35
Veliká Ves	563412	21	215	9,77
Vilémov	563439	35	422	7,58
KoP Kadaň		1 925	18 405	9,83
Domašín	563048	12	127	9,45
Kláštorec nad Ohří	563129	1 088	10 556	10,18
Okounov	563269	19	226	8,41
Perštejn	563285	49	775	6,19
KoP Kláštorec nad Ohří		1 168	11 684	9,88

Obec	Kód obce	Uchazeči celkem	Obyvatelstvo 15-64 let	PN (v %)
Bíšany u Loun	542547	10	199	5,03
Brodec	546895	0	54	0,00
Břvany	566063	23	229	9,17
Cítoliby	542571	70	682	9,68
Černčice	542628	72	927	7,23
Dobroměřice	546861	70	964	6,64
Domoušice	566152	55	429	12,12
Hříškov	566195	26	254	9,45
Hřivice	566217	26	427	5,85
Chlumčany	566233	32	383	7,57
Chožov	566241	54	407	12,04
Chraberce	546429	4	92	4,35
Jimlín	546011	56	582	8,76
Koštice	566284	30	424	6,60
Kozly	530557	9	96	7,29
Lenešice	566322	94	968	8,88
Libčeves	566349	80	681	11,01
Líšňany	546879	24	304	7,24
Louny	565971	1 251	12 609	9,27
Nová Ves	542636	4	76	3,95
Obora	542580	15	275	5,45
Opočno	542555	12	86	13,95
Panenský Týnec	566535	15	312	4,81
Peruc	566551	141	1 457	9,06
Pnětluky	566578	17	252	6,35
Počedělice	566586	12	182	6,59
Postoloprty	566624	465	3 363	12,99
Raná	566659	8	182	2,75
Ročov	566667	25	397	6,05
Slavětín	566713	34	345	9,28
Smolnice	566721	17	275	5,45
Toužetín	566829	25	203	10,84
Úherce	546178	2	51	3,92
Veltěže	566896	25	276	8,70
Vinařice	566918	13	159	8,18
Vrbno nad Lesy	566926	9	130	6,92
Vršovice	546887	15	173	8,09
Výškov	566951	40	342	11,11
Zbrašín	566977	21	216	8,80
Želkovice	530565	5	67	7,46
Žerotín	543012	14	131	10,69
KoP Louny		2 920	29 661	9,19
Blatno	566004	25	368	6,52
Bíšany	566021	83	651	12,29
Krásný Dvůr	566306	46	497	7,85
Kryry	566314	140	1 609	7,89
Lubenec	566438	100	972	9,47
Nepomyšl	566501	32	251	11,55
Očihov	566527	29	261	9,58
Petrohrad	566560	52	435	10,57
Podbořanský Rohozec	566608	13	90	12,22
Podbořany	566616	421	4 314	8,88
Vroutek	566934	136	1 295	9,58
KoP Podbořany		1 077	10 743	9,12

Obec	Kód obce	Uchazeči celkem	Obyvatelstvo 15-64 let	PN (v %)
Bílina	567451	1 107	11 621	8,92
Bořislav	567469	7	276	2,54
Bystřany	567477	79	1 255	5,98
Bžany	567485	38	595	5,88
Dubí	567507	552	5 480	9,54
Duchcov	567515	598	5 695	10,03
Háj u Duchcova	567523	33	794	4,03
Hostomice	567531	90	878	9,79
Hrob	567558	72	1 364	5,06
Hrobčice	567566	53	756	6,75
Jeníkov	567582	47	653	7,20
Kladruby	567604	11	253	4,35
Kostomlaty pod Milešovkou	567612	26	587	4,26
Košťany	567621	194	2 108	8,78
Krupka	567639	876	9 232	9,04
Lahošť	567647	29	417	6,71
Ledvice	567655	29	379	7,65
Lukov	546909	7	102	6,86
Měrunice	567698	11	238	4,20
Mikulov	567701	6	150	4,00
Modlany	567710	49	702	6,41
Moldava	567728	26	134	18,66
Novosedlice	567752	162	1 536	10,09
Ohnič	567761	37	499	7,41
Osek	567779	184	3 280	5,30
Proboštov	567787	167	1 880	8,62
Rtyně nad Bílinou	567809	37	581	5,85
Srbice	567833	20	235	8,09
Světec	567841	28	693	3,61
Teplice	567442	3 287	33 242	9,46
Újezdeček	567850	73	648	10,96
Zabrušany	567868	74	777	9,40
Žalany	567876	23	369	6,23
Žim	567884	6	117	5,13
KoP Teplice		8 038	87 526	8,76
Bitoveves	565997	37	292	11,64
Blažim	566012	22	190	11,58
Čeradice	530581	23	198	11,11
Deštnice	566128	13	122	9,02
Holedeč	566187	30	400	7,25
Liběšice	566357	51	525	8,19
Libočany	530590	23	378	5,82
Libořice	566381	23	242	9,50
Lipno	566403	24	361	6,65
Lišany	566411	20	105	19,05
Měcholupy	566454	111	694	15,42
Nové Sedlo	566519	49	377	12,73
Staňkovice	543128	61	624	9,62
Tuchořice	566853	35	480	7,08
Velemyšleves	566870	38	217	14,29
Zálužice	530603	8	52	13,46
Žatec	566985	1 323	12 978	9,60
Žiželice	567019	33	307	10,75
KoP Žatec		1 924	18 542	9,79

Obec	Kód obce	UoZ	Obyvatelstvo	PN (v %)
Budyně nad Ohří	564656	166	1 423	11,45
Černiv	564699	11	122	9,02
Evaň	564834	18	177	10,17
Chotěšov	564940	28	319	8,78
Klapý	565024	19	328	5,18
Křesín	565075	22	227	9,69
Libochovice	565164	244	2 292	10,51
Lkáň	546691	14	133	10,53
Martiněves	565253	35	508	6,89
Mšené-lázně	565318	122	1 159	10,35
Přestavky	565474	23	179	12,29
Radovesice	565521	27	299	9,03
Sedlec	546721	13	145	8,28
Slatina	565601	22	186	11,83
Žabovřesky nad Ohří	565938	15	168	8,33
KoP Libochovice		779	7 665	9,99
Bohušovice nad Ohří	564591	137	1 728	7,75
Brňany	564613	27	322	8,39
Brozany nad Ohří	564621	73	878	8,20
Býčkovice	546780	26	210	12,38
Dolánky nad Ohří	553646	15	173	8,67
Hlinná	564842	12	173	6,94
Horní Řepčice	546763	5	64	7,81
Chudoslavice	546810	8	109	7,34
Kamýk	546771	5	97	5,15
Křešice	565083	62	942	6,58
Libochovany	565156	33	398	8,29
Litoměřice	564567	1 277	16 284	7,68
Malíč	542491	8	117	6,84
Michalovice	542521	5	104	4,81
Miřejovice	530506	9	151	5,96
Mlékojedy	565296	15	156	9,62
Píšťany	542539	18	145	12,41
Ploskovice	565393	24	301	7,97
Polepy	565431	101	932	10,30
Staňkovice	546828	6	42	14,29
Terezín	565717	182	1 974	8,97
Travčice	565741	37	424	8,73
Trnovany	542407	16	234	6,84
Třebušín	565792	44	378	11,64
Velké Žernoseky	565857	24	336	6,85
Vrutice	565911	20	197	10,15
Žalhostice	565946	32	350	9,14
Žitenice	565962	70	1 070	6,54
KoP Litoměřice		2 291	28 289	7,95
Drahobuz	564770	21	175	12,00
Hoštka	564877	141	1 158	11,49
Chotiněves	564966	7	149	4,70
Levín	565105	9	86	10,47
Liběšice	565121	99	1 090	8,90
Lovečkovice	565211	46	362	12,71
Račice	565482	15	214	7,01
Rochov	565547	7	67	10,45
Snědovice	565610	39	541	7,02
Štětí	565709	804	6 094	12,80
Úštěk	565814	233	1 962	11,57
KoP Štětí		1 421	11 898	11,60

Obec	Kód obce	Uchazeči celkem	Obyvatelstvo 15-64 let	PN (v %)
Čížkovice	564711	66	940	6,91
Děčany	564729	29	234	12,39
Dlažkovice	564737	8	68	11,76
Chodovlice	564931	3	104	2,88
Chotiměř	564958	16	203	7,88
Jenčice	505528	20	234	8,55
Keblice	565016	24	239	10,04
Lhotka nad Labem	565113	17	320	4,69
Lovosice	565229	565	5 683	9,82
Lukavec	565237	34	280	11,79
Malé Žernoseky	565245	35	475	7,37
Podsedice	565415	29	418	6,94
Prackovice nad Labem	565458	38	411	9,25
Siřejovice	565598	9	191	4,71
Sulejovice	565695	32	577	5,55
Třebenice	565768	80	1 332	5,93
Třebívlice	565776	51	605	8,43
Úpohlavy	565806	16	171	9,36
Velemín	565849	73	1 037	6,85
Vchynice	565865	16	218	6,88
Vlastislav	565873	6	111	5,41
Vrbičany	565903	28	220	12,27
KoP Lovosice		1 195	14 071	8,38
Bechlín	564575	53	858	5,94
Brzánky	546755	10	53	16,98
Bříza	564648	22	309	6,80
Ctiněves	564672	15	200	7,50
Černěves	546852	10	151	6,62
Černouček	542423	14	201	6,97
Dobříň	564745	22	372	5,91
Doksany	564753	17	250	6,80
Dušníky	564818	23	297	7,74
Horní Beřkovice	564851	30	596	5,03
Hrobce	564893	42	442	9,50
Chodouny	564923	48	434	10,83
Kleneč	565032	28	343	8,16
Kostomlaty pod Řípem	565059	40	301	13,29
Krabčice	565067	31	562	5,52
Kyškovice	565091	11	181	6,08
Libkovice pod Řípem	565148	35	357	9,24
Libotenice	565172	22	304	7,24
Mnetěš	565300	16	387	4,13
Nové Dvory	565342	24	265	9,06
Oleško	542440	7	58	12,07
Račiněves	565491	24	388	5,93
Roudnice nad Labem	565555	684	8 543	7,92
Straškov-Vodochody	565679	76	698	10,60
Vědomice	565831	31	577	5,20
Vražkov	565881	21	302	6,95
Vrbice	565890	33	341	9,68
Záluží	542482	13	115	11,30
Židovice	565954	26	246	10,57
KoP Roudnice nad Labem		1 428	18 131	7,78

Obec	Kód obce	Uchazeči celkem	Obyvatelstvo 15-64 let	PN (v %)
Brandov	567078	16	175	9,14
Český Jiřetín	567108	3	52	5,77
Hora Svaté Kateřiny	567167	22	293	7,51
Horní Jiřetín	567175	167	1 473	11,34
Klíný	567191	5	76	6,58
Litvínov	567256	2 304	16 705	13,73
Lom	567264	348	2 642	13,17
Louka u Litvínova	567272	58	501	11,58
Mariánské Radčice	567302	41	338	12,13
Meziboří	567311	382	3 170	11,99
Nová Ves v Horách	567329	22	327	6,42
KoP Litvínov		3 368	25 752	13,03
Bečov	567043	168	1 108	15,07
Bělušice	567051	18	164	10,98
Braňany	567060	89	935	9,52
Havraň	567141	30	494	6,07
Korozluky	567221	10	136	7,35
Lišnice	567248	16	159	10,06
Lužice	567281	30	438	6,85
Malé Březno	567299	13	171	7,60
Most	567027	5 750	46 583	12,28
Obrnice	567337	273	1 537	17,70
Patokryje	567345	31	324	9,57
Polerady	567353	9	181	4,97
Skršín	567361	11	166	6,63
Volevčice	546437	2	66	3,03
Želenice	567426	31	343	9,04
KoP Most		6 481	52 805	12,21
Dolní Zálezly	567931	28	368	7,61
Habrovany	567957	16	157	10,19
Homole u Panny	567973	21	234	8,97
Chabařovice	568007	226	1 708	12,82
Chlumec	568015	248	3 129	7,73
Chuderov	568023	59	702	8,26
Libouchec	568058	113	1 245	9,00
Malé Březno	568091	30	360	7,50
Malečov	568104	41	544	7,35
Petrovice	568147	35	650	5,23
Povrly	568155	150	1 530	9,22
Přestanov	530620	18	279	6,45
Ryjice	546186	8	127	6,30
Řehlovice	568201	74	944	7,20
Stebno	546925	32	320	9,69
Tašov	568287	4	105	2,86
Telnice	568295	38	499	7,41
Tisá	568309	54	641	8,42
Trmice	553697	420	2 131	19,29
Ústí nad Labem	554804	8 264	62 407	12,97
Velké Březno	568350	115	1 460	7,88
Velké Chvojno	555223	54	605	8,76
Zubrnice	568384	16	162	9,26
KoP Ústí nad Labem		10 064	80 307	12,26

Obec	Kód obce	Uchazeči celkem	Obyvatelstvo 15-64 let	PN (v %)
Arnoltice	562343	24	274	8,39
Benešov nad Ploučnicí	562351	289	2 552	10,89
Bynovec	544647	17	196	8,16
Česká Kamenice	562394	391	3 603	10,38
Děčín	562335	3 579	32 875	10,38
Dobkovice	562408	41	458	8,73
Dobrná	545783	28	317	8,20
Dolní Habartice	545856	29	389	7,46
Františkov nad Ploučnicí	545899	25	287	8,71
Heřmanov	562483	41	343	11,08
Horní Habartice	545929	24	276	7,97
Hřensko	562513	12	218	5,50
Huntířov	562521	52	546	9,52
Janov	544680	20	201	9,45
Janská	530395	14	146	9,59
Jetřichovice	562556	36	273	12,09
Jílové	562564	300	3 585	8,28
Kámen	546453	12	145	8,28
Kunratice	546330	22	165	13,33
Kytlice	562645	21	352	5,68
Labská Stráň	544701	23	160	14,38
Ludvíkovice	546496	33	609	5,09
Malá Veleň	562700	26	303	8,25
Mašovice	562718	37	613	5,55
Markvartice	545678	35	470	7,02
Merboltice	545791	13	123	10,57
Růžová	566900	36	328	10,98
Srbská Kamenice	546348	16	154	10,39
Starý Šachov	545538	8	147	5,44
Těchlovice	555193	24	374	6,15
Valkeřice	562874	35	280	12,50
Velká Bukovina	562891	14	317	4,42
Verneřice	562921	77	772	9,84
Veselé	562939	21	219	9,59
KoP Děčín		5 375	52 070	9,89
Dolní Poustevna	562441	114	1 271	8,89
Doubice	530417	2	68	2,94
Jiříkov	562581	307	2 592	11,42
Krásná Lípa	562611	220	2 254	9,45
Lipová	562661	30	414	7,00
Lobendava	545708	29	261	11,11
Mikulášovice	562751	156	1 493	10,25
Rumburk	562777	605	7 672	7,63
Staré Křečany	562823	104	862	11,95
Šluknov	562858	508	3 799	12,95
Velký Šenov	562912	136	1 323	10,20
Vilémov	562947	46	646	6,97
KoP Rumburk		2 257	22 655	9,69
Dolní Podluží	562432	73	828	8,21
Horní Podluží	562505	38	543	6,08
Chřibská	562530	93	972	9,05
Jiřetín pod Jedlovou	562572	47	433	10,62
Rybniště	562793	42	460	8,70
Varnsdorf	562882	1 074	10 604	9,55
KoP Varnsdorf		1 367	13 840	9,31