



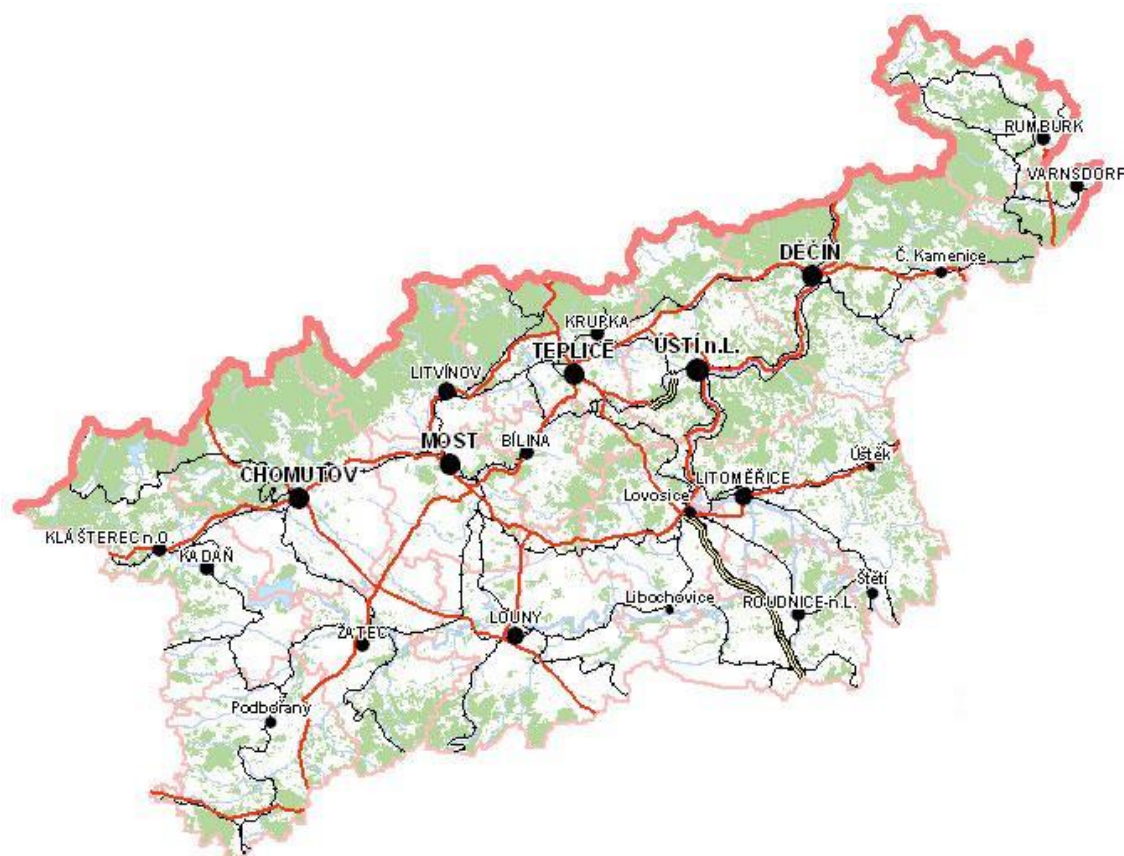
Úřad práce ČR

Krajská pobočka v Ústí nad Labem

Dvořákova 18 | 400 01 Ústí nad Labem | Tel.: 950 171 111

Měsíční statistická zpráva

PROSINEC 2014



Zpracoval: Bc. Michal Tuček

<http://portal.mpsv.cz/upcr/kp/ulk/informace/bulletiny>

Osnova:

1. INFORMACE O NEZAMĚSTNANOSTI V ÚSTECKÉM KRAJI K 31. 12. 2014	2
2. CHARAKTERISTIKA VÝVOJE NEZAMĚSTNANOSTI A VOLNÝCH PRACOVNÍCH MÍST V ÚSTECKÉM KRAJI	3
3. REALIZACE AKTIVNÍ POLITIKY ZAMĚSTNANOSTI V ÚSTECKÉM KRAJI	7
4. POSKYTNUTÉ NEPOJISTNÉ SOCIÁLNÍ DÁVKY V ÚSTECKÉM KRAJI	10
5. MAPOVÁNÍ PREDIKCE TRENDŮ ZAMĚSTNANOSTI A POTŘEB ZAMĚSTNAVATELŮ V ÚSTECKÉM KRAJI.....	11
6. PROJEKTY SPOLUFINANCOVANÉ Z ESF REALIZOVANÉ NA KRP ÚSTÍ NAD LABEM	12
7. AKTIVITY EURES PORADCE V ÚSTECKÉM KRAJI	13
8. VEŘEJNÁ SLUŽBA REALIZOVANÁ V ÚSTECKÉM KRAJI	13
9. KONTROLNÍ A INSPEKČNÍ ČINNOST NA KRP ÚSTÍ NAD LABEM	14
10. PODPORA ODBORNÉHO VZDĚLÁVÁNÍ ZAMĚSTNANCŮ V ÚSTECKÉM KRAJI	15
11. ZAHRANIČNÍ ZAMĚSTNANOST V ÚSTECKÉM KRAJI	15
12. PŘÍLOHY - PODÍL NEZAMĚSTNANÝCH V OBCÍCH ÚSTECKÉHO KRAJE K 31. 12. 2014	16

1. INFORMACE O NEZAMĚSTNANOSTI V ÚSTECKÉM KRAJI K 31. 12. 2014

V prosinci celkový počet uchazečů o zaměstnání vzrostl o 1,93 % na 60 824 osob, počet hlášených volných pracovních míst vzrostl o 1,10 % na 3 488 a podíl nezaměstnaných osob na obyvatelstvu ve věku 15 - 64 let vzrostl na stávajících 10,67 %. Nezaměstnanost v Ústeckém kraji tak dle očekávání vzrostla a lze předpokládat, že tento nárůst bude v následujícím měsíci pokračovat. Jedná se o každoročně opakující se trend, kdy v zimních měsících dochází k nárůstu počtu evidovaných uchazečů i podílu nezaměstnaných.

K 31. 12. 2014 evidoval Úřad práce ČR (ÚP ČR), Krajská pobočka v Ústí nad Labem celkem **60 824 uchazečů o zaměstnání**. Jejich počet byl o 1 150 vyšší než na konci předchozího měsíce. Ve srovnání se stejným obdobím minulého roku je nižší o 4 996 osob. Z tohoto počtu bylo **59 123 dosažitelných** uchazečů o zaměstnání ve věku 15 - 64 let. Bylo to o 1 250 více než na konci předchozího měsíce.

V průběhu měsíce bylo nově zaevidováno 5 068 osob. Ve srovnání s minulým měsícem to bylo více o 329 osob a v porovnání se stejným obdobím předchozího roku to je více o 658 osob.

Z evidence během měsíce prosince odešlo celkem 3 918 uchazečů (ukončená evidence, vyřazení uchazeči). Bylo to o 1 165 osob méně než před měsícem, ale o 834 osob více než ve stejném měsíci minulého roku. Do zaměstnání jich v prosinci nastoupilo 2 154, tj. o 937 méně než v předchozím měsíci, ale o 1 016 více než ve stejném měsíci minulého roku, 591 uchazečů o zaměstnání bylo umístěno prostřednictvím ÚP ČR, 1 563 umístěno jiným způsobem, 849 vyřazeno sankčně a 915 z jiných důvodů.

Meziměsíční nárůst evidovaných uchazečů o zaměstnání byl zaznamenán ve všech okresech Ústeckého kraje, přičemž největší připadal na okresy Děčín (0,45 %, 9 359 UoZ) a Louny (0,42 %, 6 166 UoZ).

Ke konci měsíce bylo evidováno na ÚP ČR, Krajské pobočce v **30 394 žen**. Jejich podíl na celkovém počtu uchazečů činil 49,97 %. **Podporu v nezaměstnanosti** pobíralo **9 370 uchazečů** o zaměstnání, tj. 15,41 % všech uchazečů v evidenci. V evidenci bylo **7 084 osob se zdravotním postižením (OZP)**, což představovalo 11,65 % z celkového počtu nezaměstnaných.

Ke konci prosince bylo evidováno **2 577 absolventů škol** všech stupňů vzdělání a **mladistvých**, jejichž počet klesl ve srovnání s předchozím měsícem o 109 osob a ve srovnání se stejným měsícem minulého roku byl nižší o 1 422 osob. Na celkové nezaměstnanosti se podíleli 4,27 %.

Podíl nezaměstnaných osob, tj. počet dosažitelných uchazečů o zaměstnání ve věku 15 - 64 let k obyvatelstvu stejného věku, vzrostl k 31. 12. 2014 o 0,24 % na stávajících **10,67 %**. Podíl nezaměstnaných žen stoupl na 10,85 % a podíl nezaměstnaných mužů na 10,49 %. Podíl nezaměstnaných stejný nebo vyšší než celokrajský průměr vykazaly tři okresy Ústeckého kraje, přičemž nejvyšší byl v okresech Most (12,79 %) a Ústí nad Labem (12,52 %). Nejnižší podíl nezaměstnaných byl zaznamenán v okresech Teplice (8,95 %) a Litoměřice (9,17 %). Všechny okresy Ústeckého kraje tak značně převyšují republikový průměr.

Kraj evidoval k 31. 12. 2014 celkem **3 488 volných pracovních míst**. Jejich počet byl o 38 vyšší než v předchozím měsíci a o 1 143 vyšší než ve stejném měsíci minulého roku. Na jedno volné pracovní místo připadalo v průměru 17,44 uchazeče, z toho nejvíce v okrese Děčín (28,11 UoZ), nejméně v okrese Teplice (11,54 UoZ). Z celkového počtu nahlášených volných míst bylo 464 vhodných pro osoby se ZP, na jedno volné pracovní místo tak připadalo 15,27 těchto osob. Volných pracovních míst pro absolventy a mladistvé bylo registrováno 889, na jedno volné místo připadalo 2,90 uchazečů této kategorie.

V rámci aktivní politiky zaměstnanosti (APZ) bylo k 31. 12. 2014 podpořeno 8 976 uchazečů. V případě SÚPM se jednalo především o podporu administrativních pracovníků, dále recepčních, prodavačů, techniků, řidičů-skladníků, účetních, lešenářů, operátorů výroby či pomocných dělníků. V případě SVČ to byla podpora osobních služeb (kadeřnictví, manikúra, pedikúra), hostinské a maloobchodní činnosti, ale také fotografa, projektanta, revizního pracovníka, grafika, truhláře, klempíře nebo zpracovatele zemědělských produktů. U VPP se jedná především o uklízeče veřejných prostranství, pomocné pracovníky v sociálních službách, zdravotnických, kulturních či charitativních zařízeních, dohledové služby, údržby atd.. V případě CHPM byli podpořeni pomocní dělníci a obsluha strojů a zařízení, montážní dělníci, maséři, prodavači, skladníci, šičky či administrativní pracovníci.

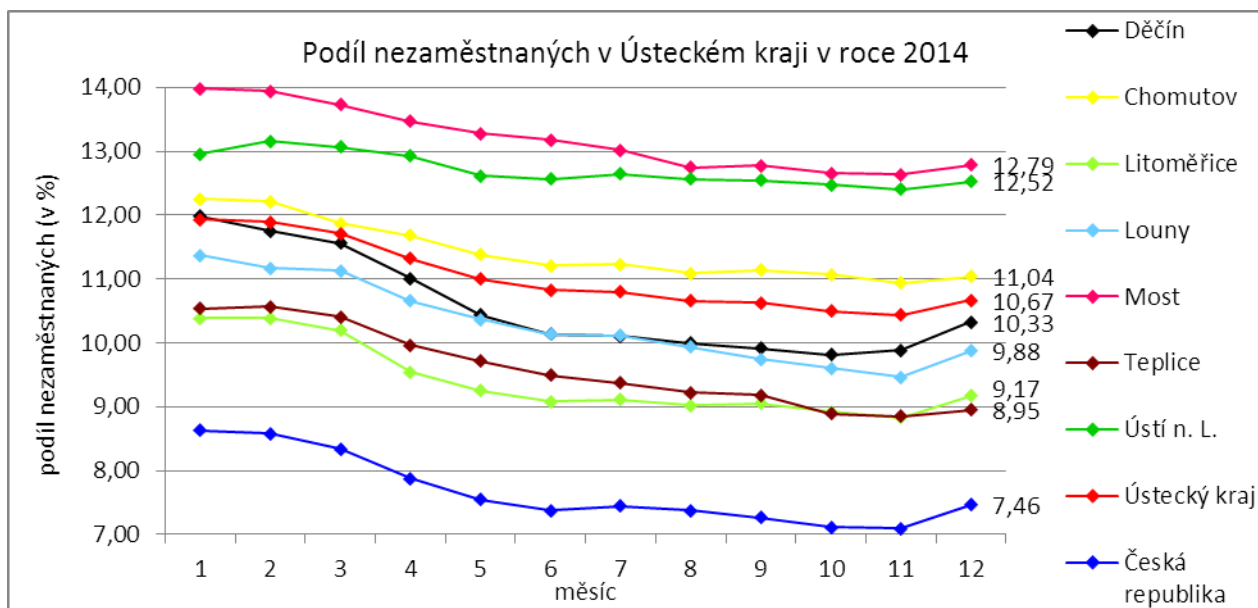
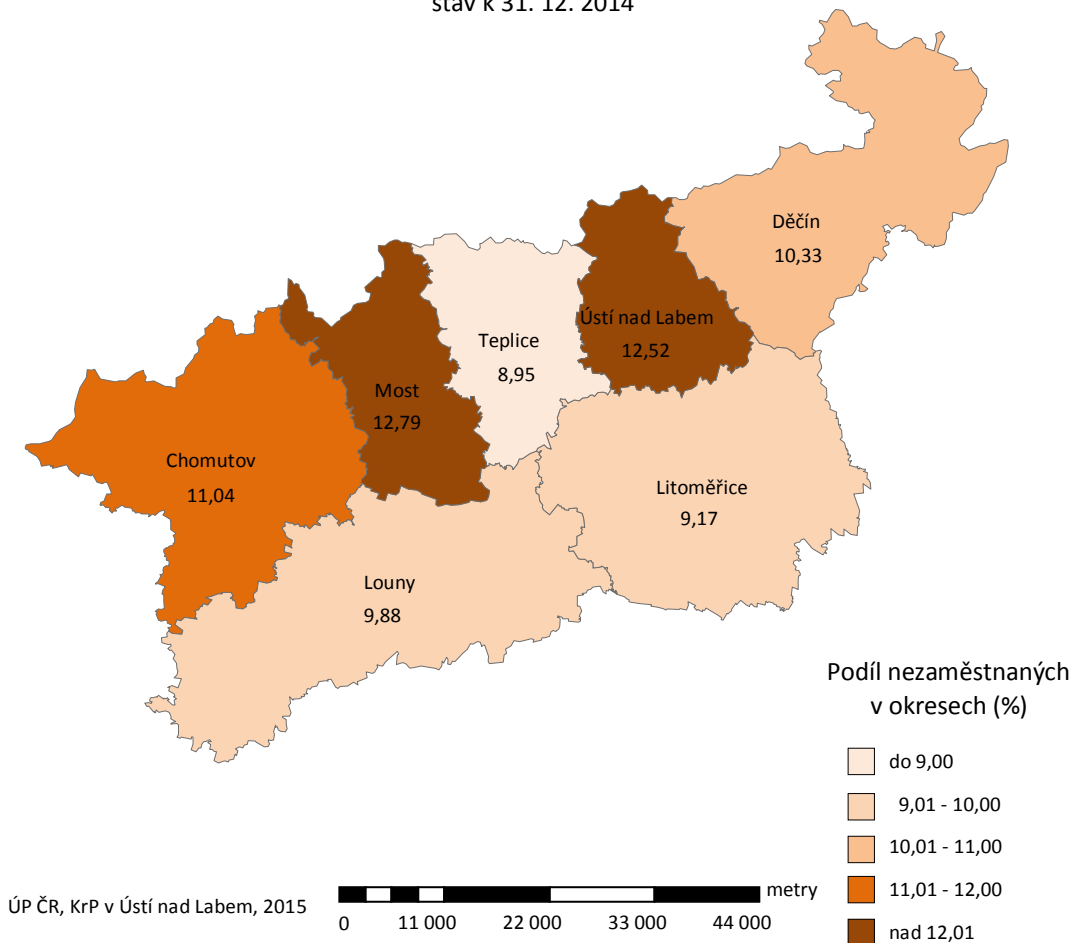
Informace o vývoji nezaměstnanosti v ČR v elektronické formě jsou zveřejněny na internetové adrese <http://portal.mpsv.cz/sz/stat>. Jednotlivé tiskové zprávy vydávané tiskovou mluvčí Úřadu práce ČR Mgr. Kateřinou Beránkovou jsou zveřejňovány na portálu MPSV na adrese <http://portal.mpsv.cz/upcr>, kde jsou k nalezení i další aktuální informace týkající se nezaměstnanosti, generálního ředitelství i jednotlivých krajských poboček.

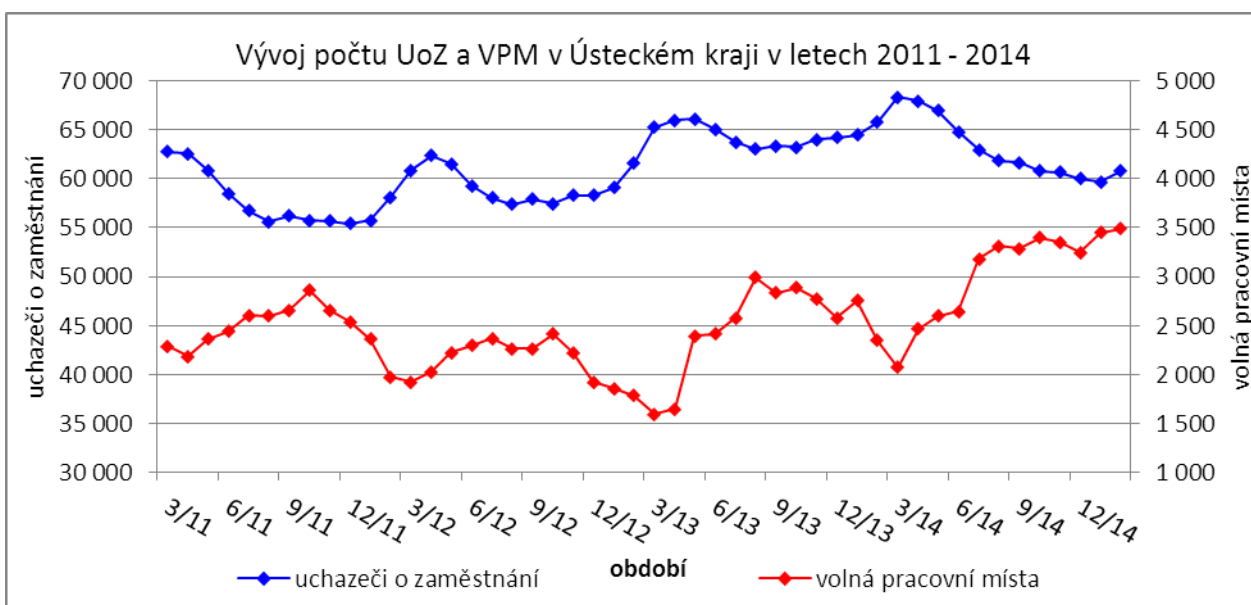
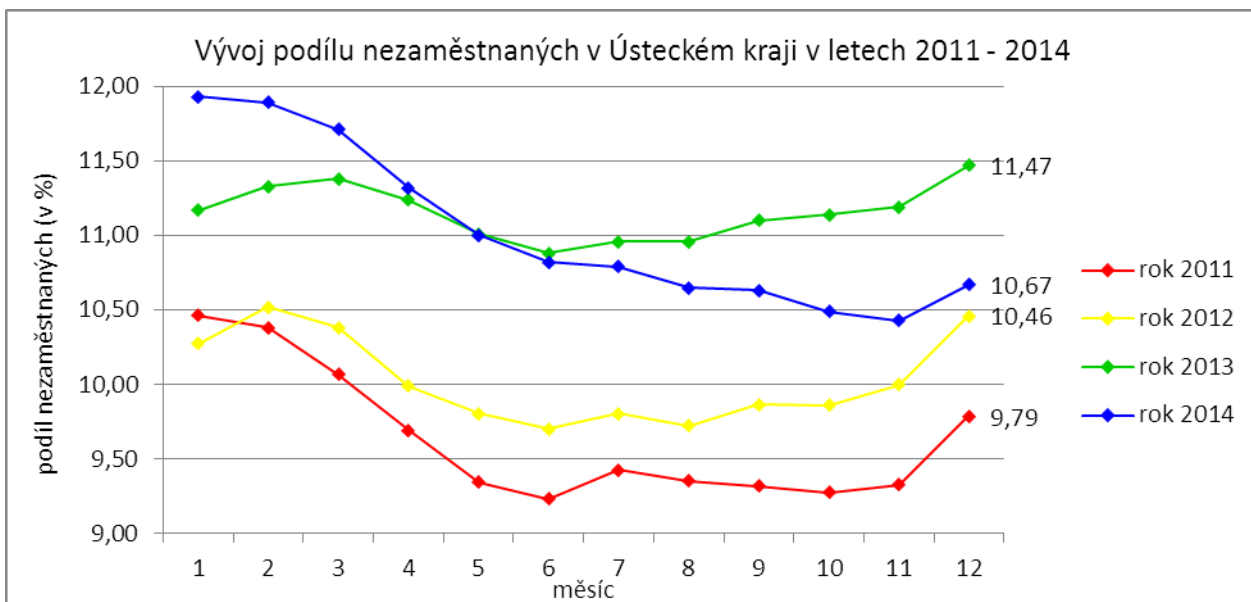
2. CHARAKTERISTIKA VÝVOJE NEZAMĚŠTNANOSTI A VOLNÝCH PRACOVNÍCH MÍST V ÚSTECKÉM KRAJI

Podíl nezaměstnaných na obyvatelstvu ve věku 15-64 let

okresy Ústeckého kraje

stav k 31. 12. 2014





Tabulka č. 1 - Vývoj nezaměstnanosti v Ústeckém kraji

Ukazatel		Stav k		
		31. 12. 2013	30. 11. 2014	31. 12. 2014
evidovaní uchazeči o zaměstnání		65 820	59 674	60 824
- z toho	ženy	32 497	30 312	30 394
	absolventi a mladiství	3 999	2 686	2 577
	uchazeči se zdravotním postižením	7 208	7 001	7 084
uchazeči s nárokem na PvN		10 157	8 646	9 370
podíl nezaměstnaných osob (v %)		11,47	10,43	10,67
volná pracovní místa		2 345	3 450	3 488
počet uchazečů na 1 volné pracovní místo		28,07	17,30	17,44

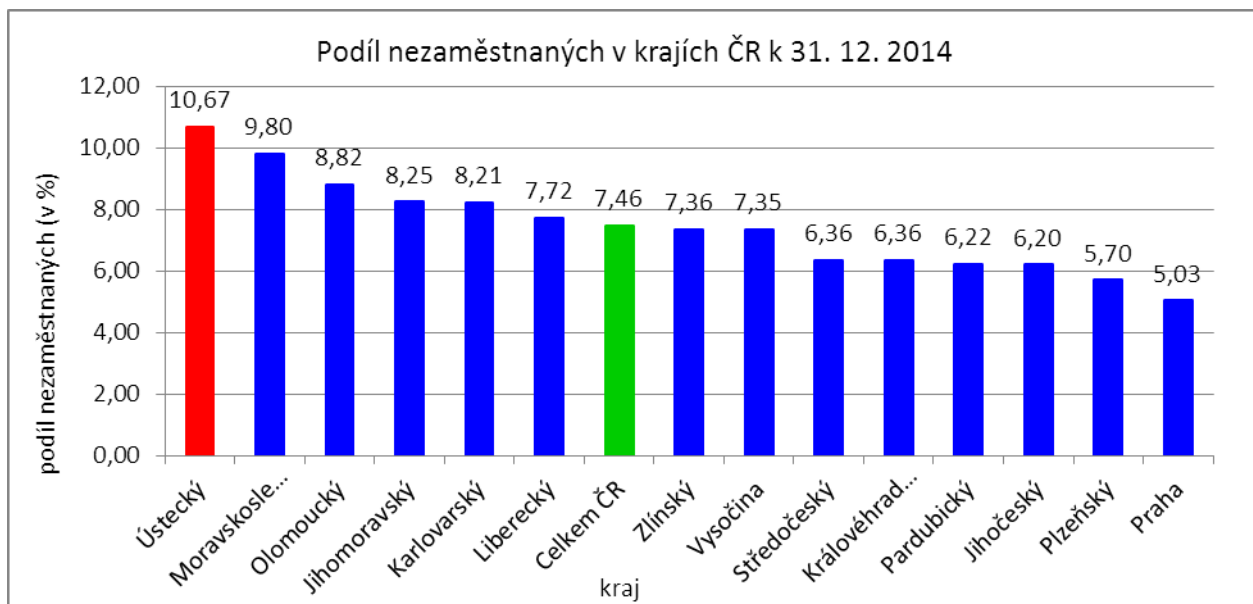
Tabulka č. 2 - Tok nezaměstnanosti v Ústeckém kraji

Ukazatel	Stav k		
	31. 12. 2013	30. 11. 2014	31. 12. 2014
nově evidovaní uchazeči o zaměstnání	4 410	4 739	5 068
uchazeči s ukončenou evidencí a vyřazení uchazeči	3 084	5 083	3 918
- z toho umístění celkem	1 138	3 091	2 154
- z toho umístění úřadem práce	221	857	591

Tabulka č. 3 - Vývoj nezaměstnanosti v jednotlivých okresech Ústeckého kraje

Okresy	Uchazeči o zaměstnání									UoZ s nár. na Pvn ke konci sled. měsíce
	ke konci min. měsíce	nově hlášení	vyřazení a s ukončenou evidencí					ke konci sled. měsíce	z toho ženy	
			celkem	z toho						
				umístění celkem	z toho ÚP	sankčně vyřazení	ostatní			
Děčín	8 999	934	574	338	129	90	146	9 359	4 491	1 690
Chomutov	9 689	749	681	370	66	152	159	9 757	5 040	1 392
Litoměřice	7 114	762	523	323	99	58	142	7 353	3 730	1 549
Louny	5 921	655	410	242	70	75	93	6 166	2 967	1 128
Most	9 849	672	579	294	78	158	127	9 942	5 299	1 239
Teplice	8 038	687	611	307	80	183	121	8 114	4 140	1 139
Ústí n. L.	10 064	609	540	280	69	133	127	10 133	4 727	1 233
Ústecký kraj	59 674	5 068	3 918	2 154	591	849	915	60 824	30 394	9 370

Okresy	Volná pracovní místa				UoZ / VPM	Podíl nezaměstnaných na obyvatelstvu (v %)			Obyvatelstvo 15-64 let		
	ke konci min. měsíce	ke konci sled. měsíce	z toho pro			celkem	ženy	muži	celkem	ženy	muži
			abs. a mlad.	osoby se ZP							
Děčín	327	333	69	87	28,11	10,33	10,03	10,62	87 342	42 849	44 493
Chomutov	382	393	70	67	24,83	11,04	11,74	10,38	86 087	41 769	44 318
Litoměřice	438	553	86	22	13,30	9,17	9,51	8,84	79 044	38 629	40 415
Louny	473	407	107	58	15,15	9,88	9,60	10,14	58 374	28 602	29 772
Most	763	722	253	60	13,77	12,79	13,96	11,67	77 479	37 806	39 673
Teplice	743	703	202	112	11,54	8,95	9,28	8,63	86 590	42 435	44 155
Ústí n. L.	324	377	102	58	26,88	12,52	11,71	13,33	79 299	39 444	39 855
Ústecký kraj	3 450	3 488	889	464	17,44	10,67	10,85	10,49	554 215	271 534	282 681



SETRŽIDĚNÍ OKRESŮ k 31. prosinci 2014

	podíl nezam. v %		meziměsíční přírůst./úbytek nezam. v %		počet uchazečů na 1 VPM
1 Bruntál	13,5	Jindřichův Hradec	19,1	Sokolov	35,3
2 Most	12,8	Prachatice	18,6	Bruntál	34,4
3 Ústí nad Labem	12,5	Pelhřimov	16,9	Jeseník	34,2
4 Karviná	12,0	Chrudim	14,4	Karviná	30,3
5 Chomutov	11,0	Klatovy	13,8	Děčín	28,1
6 Ostrava-město	11,0	Tachov	13,4	Ústí nad Labem	26,9
7 Znojmo	10,9	Znojmo	12,9	Chomutov	24,8
8 Jeseník	10,7	Havlíčkův Brod	12,1	Hodonín	22,3
9 Hodonín	10,4	Třebíč	11,5	Opava	18,7
10 Děčín	10,3	Jihlava	11,4	Znojmo	18,4
11 Přerov	10,2	Břeclav	11,3	Kladno	18,2
12 Sokolov	9,9	Jičín	11,3	Jindřichův Hradec	17,8
13 Louny	9,9	Písek	11,1	Olomouc	17,1
14 Třebíč	9,6	Žďár nad Sázavou	10,9	Hradec Králové	16,7
15 Litoměřice	9,2	Hodonín	10,6	Mělník	15,6
16 Příbram	9,0	Jeseník	10,5	Vsetín	15,3
17 Šumperk	9,0	Domažlice	10,2	Louny	15,1
18 Teplice	9,0	Vsetín	10,0	Kroměříž	14,8
19 Brno-město	8,8	Náchod	9,9	Brno-město	14,8
20 Český Krumlov	8,6	Český Krumlov	9,8	Třebíč	14,3
21 Kroměříž	8,6	Svitavy	9,1	Jihlava	14,0
22 Vsetín	8,5	Bruntál	8,7	Žďár nad Sázavou	13,9
23 Olomouc	8,5	Rychnov nad Kněžnou	8,6	Most	13,8
24 Kolín	8,3	Strakonice	8,3	Strakonice	13,6
25 Karlovy Vary	8,3	Přerov	7,9	Tábor	13,6
26 Kladno	8,2	Opava	7,9	Náchod	13,4
27 Opava	8,2	Šumperk	7,8	Litoměřice	13,3
28 Liberec	8,1	Benešov	7,5	Šumperk	13,0
29 Svitavy	8,1	Tábor	7,5	Vyškov	12,9
30 Mělník	7,9	Plzeň-sever	7,2	Kutná Hora	12,3
31 Nymburk	7,8	Kutná Hora	7,2	Frydek-Místek	12,2
32 Semily	7,8	Plzeň-jih	7,1	Břeclav	11,7
33 Česká Lípa	7,8	Uherské Hradiště	7,0	Ostrava-město	11,7
34 Břeclav	7,7	Příbram	6,6	Brno-venkov	11,6
35 Trutnov	7,7	Kroměříž	6,4	Teplice	11,5
36 Kutná Hora	7,6	Vyškov	6,2	Přerov	11,4
37 Žďár nad Sázavou	7,5	Kolín	6,1	Blansko	11,4
38 Tábor	7,5	Nový Jičín	6,1	Karlovy Vary	11,4
39 Tachov	7,3	Semily	5,7	Příbram	11,0
40 Rakovník	7,1	Zlín	5,6	Svitavy	10,7
41 Strakonice	7,0	Prostějov	5,6	Jablonec nad Nisou	10,3
42 Jihlava	7,0	Hradec Králové	5,5	Chrudim	10,3
43 Chrudim	7,0	Blansko	5,4	Prostějov	10,2
44 Frydek-Místek	7,0	Ústí nad Orlicí	5,1	Zlín	8,9
45 Hradec Králové	6,9	Olomouc	5,1	Havlíčkův Brod	8,9
46 Nový Jičín	6,9	České Budějovice	4,8	Pelhřimov	8,9
47 Prostějov	6,9	Rokycany	4,7	Nový Jičín	8,5
48 Jablonec nad Nisou	6,7	Cheb	4,3	Rakovník	8,4
49 Blansko	6,7	Frydek-Místek	4,2	Rychnov nad Kněžnou	8,3
50 Havlíčkův Brod	6,6	Louny	4,1	Plzeň-sever	8,0
51 Zlín	6,5	Děčín	4,0	Kolín	7,9
52 Uherské Hradiště	6,4	Nymburk	3,9	Česká Lípa	7,7
53 Klatovy	6,4	Karlovy Vary	3,6	Uherské Hradiště	7,6
54 Cheb	6,4	Rakovník	3,4	Český Krumlov	7,4
55 Brno-venkov	6,4	Litoměřice	3,4	Plzeň-jih	6,9
56 Náchod	6,0	Brno-venkov	3,2	Semily	6,6
57 Vyškov	6,0	Česká Lípa	3,1	Praha-západ	6,2
58 Jindřichův Hradec	5,9	Pardubice	2,8	Jičín	6,0
59 Beroun	5,9	Liberec	2,5	Písek	6,0
60 Ústí nad Orlicí	5,8	Mladá Boleslav	2,5	Beroun	5,7
61 Domažlice	5,6	Trutnov	2,5	Klatovy	5,7
62 Plzeň-město	5,5	Beroun	2,2	České Budějovice	5,6
63 Plzeň-sever	5,5	Mělník	1,5	Trutnov	5,3
64 Jičín	5,5	Praha-východ	1,3	Liberec	5,2
65 Písek	5,4	Plzeň-město	1,2	Cheb	4,8
66 České Budějovice	5,1	Jablonec nad Nisou	1,1	Praha	4,6
67 Prachatice	5,1	Teplice	0,9	Pardubice	4,6
68 Praha	5,0	Ostrava-město	0,9	Ústí nad Orlicí	4,5
69 Plzeň-jih	5,0	Most	0,9	Plzeň-město	4,3
70 Pardubice	5,0	Kladno	0,9	Praha-východ	4,3
71 Pelhřimov	4,9	Brno-město	0,8	Rokycany	4,1
72 Rychnov nad Kněžnou	4,6	Chomutov	0,7	Mladá Boleslav	3,7
73 Rokycany	4,5	Ústí nad Labem	0,7	Nymburk	3,6
74 Mladá Boleslav	4,4	Karviná	0,7	Tachov	3,6
75 Praha-západ	4,4	Sokolov	0,5	Benešov	3,4
76 Benešov	4,3	Praha	-0,2	Prachatice	3,2
77 Praha-východ	3,3	Praha-západ	-0,7	Domažlice	2,9
Čelkem CR	7,5	Čelkem CR	4,7	Čelkem CR	9,2

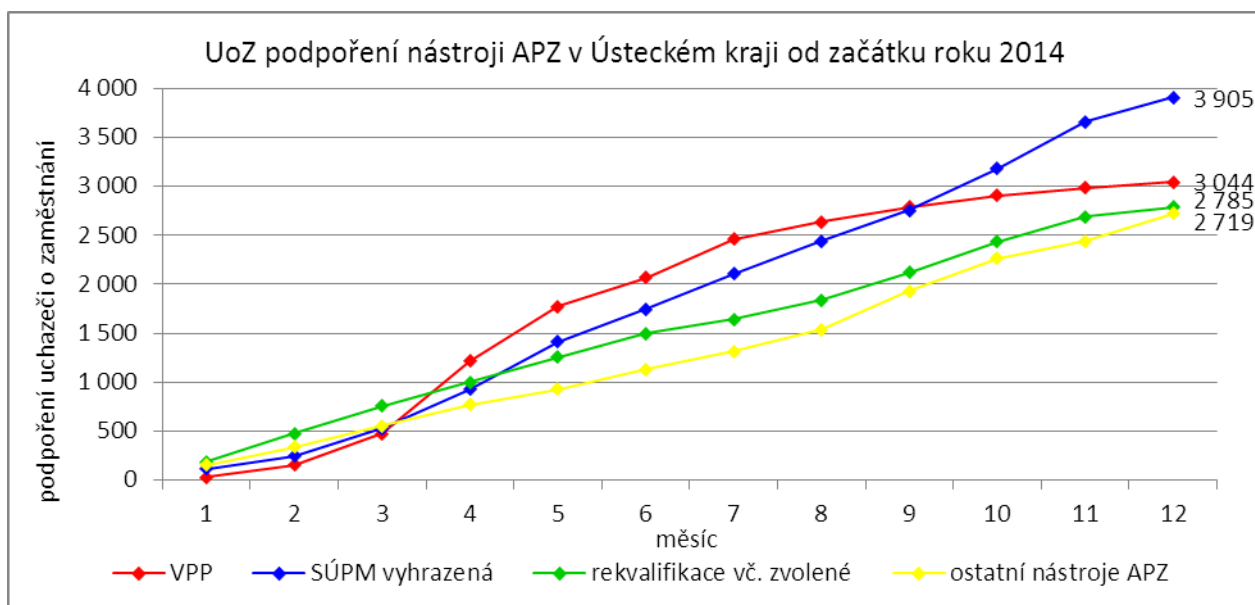
3. REALIZACE AKTIVNÍ POLITIKY ZAMĚSTNANOSTI V ÚSTECKÉM KRAJI

Tabulka č. 4 - Pracovní místa podpořená v rámci APZ a rekvalifikace uchazečů/zájemců o zaměstnání

Ukazatel	Aktuální stav k		Od počátku roku	
	31. 12. 2013	31. 12. 2014	2013	2014
Pracovní místa podpořená v rámci APZ				
Veřejně prospěšné práce (VPP)	774	1 162	966	1 397
Projekty ESF OP LZZ - VPP	1 625	1 789	1 637	1 792
Společensky účelná pracovní místa (SÚPM) zřízená i vyhrazená místa	908	311	903	716
Projekty ESF OP LZZ - SÚPM	651	2 529	859	3 189
SÚPM - samostatně výdělečná činnost (SVČ)	271	246	217	188
Chráněná pracovní místa (CHPM), CHPM - SVČ, CHPM a CHPM - SVČ provoz	324	391	173	173
Projekty ESF OP LZZ - cílené programy	325	1 216	325	932
Projekty ESF OP LZZ - Odborná praxe mladých do 30 let	271	1 225	272	1 184
Ostatní nástroje APZ	13	13	20	110
Pracovní místa podpořená v rámci APZ celkem	5 162	8 882	5 372	9 681
Rekvalifikace uchazečů a zájemců o zaměstnání				
Uchazeči a zájemci zařazení do rekvalifikací vč. ESF	105	165	1 358	1 465
Uchazeči a zájemci, kteří zahájili zvolenou rekvalifikaci vč. ESF	166	245	1 337	1 320

Mezi nejčastěji využívané nástroje aktivní politiky zaměstnanosti financované z národního rozpočtu i ESF patří veřejně prospěšné práce a vyhrazená společensky účelná pracovní místa, které jsou aktuálně nejžádanější. Mezi další významné nástroje patří podpora osob začínajících výkon samostatně výdělečné činnosti nebo zaměstnavatelů zaměstnávajících osoby se zdravotním postižením. Ostatní nástroje, jako překlenovací příspěvek, příspěvek na zapracování, při přechodu na nový podnikatelský program, aktivizační pracovní příležitost apod., patří mezi doplňkové a jsou využívány v omezené míře. Součástí APZ jsou také rekvalifikace, u kterých sice nedochází k vytváření pracovních míst, ale ke zvyšování kvalifikace zařazených uchazečů/zájemců o zaměstnání. Úspěšní absolventi rekvalifikačních kurzů tím zvyšují své šance na trhu práce k získání vhodného zaměstnání.

K 31. 12. 2014 bylo v rámci nástrojů aktivní politiky zaměstnanosti **vytvořeno 8 882 míst a podpořeno 8 976 osob. Od začátku roku se pak jedná o vytvoření 9 681 míst a podporu 12 453 osob** (viz. graf - UoZ podpoření nástroji APZ v Ústeckém kraji od začátku roku 2014), ve většině případů uchazečů o zaměstnání.



Klasickým nástrojem APZ jsou veřejně prospěšné práce, které využívají především města, obce a jimi zřizované subjekty. Ke konci sledovaného měsíce bylo v rámci VPP vytvořeno v Ústeckém kraji 2 951 míst a umístěno 2 473 uchazečů o zaměstnání, přičemž 1 162 míst a 999 osob bylo financovaných ze státního rozpočtu a 1 789 míst a 1 474 osob z prostředků ESF. Od ledna 2014 bylo vytvořeno 3 189 míst a 3 044 uchazečů o zaměstnání. Ze státního rozpočtu bylo vytvořeno 1 397 míst a podpořeno 1 409 osob, z prostředků ESF potom 1 792 míst a 1 635 osob.

Dalším dlouhodobě využívaným nástrojem a zároveň nejžádanějším ze strany zaměstnavatelů jsou vyhrazená společensky účelná pracovní místa, kdy ÚP ČR přispívá zaměstnavateli na mzdu zaměstnance, kterého zaměstnavatel přijme z evidence ÚP. K 31. 12. 2014 bylo takto vytvořeno 2 840 míst a umístěno 2 835 uchazečů o zaměstnání. Ze státního rozpočtu bylo podpořeno vytvoření 311 míst pro 308 uchazečů, z rozpočtu ESF 2 529 míst pro 2 527 osob. Od počátku roku pak bylo vytvořeno 3 905 míst pro stejný počet osob. 716 míst/osob bylo financováno z rozpočtu ČR a 3 189 míst/osob z rozpočtu ESF.

Tabulka č. 5 - Přehled jednotlivých nástrojů APZ

Okres	Veřejně prospěšné práce				SÚPM zřízená u zaměstnavatele				SÚPM - vyhrazená místa			
	vytvořená místa		umístění uchazeči		vytvořená místa		umístění uchazeči		vytvořená místa		umístění uchazeči	
	ke konci sled. měsíce	od začátku roku	ke konci sled. měsíce	od začátku roku	ke konci sled. měsíce	od začátku roku	ke konci sled. měsíce	od začátku roku	ke konci sled. měsíce	od začátku roku	ke konci sled. měsíce	od začátku roku
Děčín	178	242	168	249	0	0	0	0	83	126	80	126
Chomutov	177	232	119	246	0	0	0	0	8	125	8	125
Litoměřice	114	205	112	204	0	0	0	0	76	119	76	119
Louny	158	145	81	121	0	0	0	0	8	88	8	88
Most	200	233	214	246	0	0	0	0	94	161	94	161
Teplice	204	197	180	189	0	0	0	0	23	44	23	44
Ústí n. L.	131	143	125	154	0	0	0	0	19	53	19	53
Ústecký kraj	1 162	1 397	999	1 409	0	0	0	0	311	716	308	716

Mezi nástroje APZ patří i podpora začínajících podnikatelů a živnostníků. V rámci podpory samostatně výdělečné činnosti bylo výhradně z národních prostředků ke konci sledované měsíce v Ústeckém kraji podpořeno 246 začínajících živnostníků. Od počátku roku začalo s finanční podporou úřadu práce podnikat celkem 188 osob.

Okres	SÚPM - SVČ		CHPM - zřízení				CHPM - SVČ		CHPM, CHPM-SVČ - provoz		CHPM - vymezení	
	umístění uchazeči		vytvořená místa		umístěné OZP		umístěné OZP		zaměstnanci		vymezená místa	
	ke konci sled. měsíce	od začátku roku	ke konci sled. měsíce	od začátku roku	ke konci sled. měsíce	od začátku roku	ke konci sled. měsíce	od začátku roku	ke konci sled. měsíce	od začátku roku	ke konci sled. měsíce	od začátku roku
Děčín	45	55	0	8	0	8	1	0	2	0	776	692
Chomutov	66	21	46	7	21	7	0	0	0	0	328	23
Litoměřice	30	29	39	7	15	7	0	0	1	0	580	204
Louny	21	21	79	48	63	37	2	0	0	5	557	42
Most	22	22	94	32	80	75	2	0	1	1	381	13
Teplice	18	9	78	43	50	28	1	1	0	0	367	43
Ústí n. L.	44	31	44	20	51	30	1	1	0	0	609	44
Ústecký kraj	246	188	380	165	280	192	7	2	4	6	3 598	1 061

Účinným nástrojem podpory zaměstnávání osob se zdravotním postižením je finanční spoluúčast ÚP na zřizování vhodných pracovních pro tyto osoby vč. osob samostatně výdělečně činných a příspěvku na provoz takovýchto chráněných pracovních míst. K 31. 12. 2014 bylo v rámci těchto nástrojů přispěno na 391 pracovních míst a podpořeno 291 osob se zdravotním postižením. Od začátku roku bylo podpořeno 173 chráněných pracovních míst a umístěno 200 osob. K poslednímu dni sledovaného měsíce bylo zároveň vymezeno 3 598 míst pro 5 516 osob se zdravotním postižením. Od začátku roku se pak jednalo o 1 061 míst a 1 296 osob.

Okres	Překlenovací příspěvek		Příspěvek na zapracování		Aktivizační pracovní příležitost				Projekty ESF OP LZZ - VPP			
	počet osob SVČ		počet osob		vytvořená místa		umístění uchazeči		vytvořená místa		umístění uchazeči	
	ke konci sled. měsíce	od začátku roku	ke konci sled. měsíce	od začátku roku	ke konci sled. měsíce	od začátku roku	ke konci sled. měsíce	od začátku roku	ke konci sled. měsíce	od začátku roku	ke konci sled. měsíce	od začátku roku
Děčín	1	3	0	0	0	30	2	20	385	364	315	337
Chomutov	1	1	0	0	0	16	0	5	288	277	270	294
Litoměřice	0	0	0	0	0	0	0	0	158	160	137	158
Louny	4	9	0	0	0	0	0	0	276	237	178	166
Most	4	6	0	0	0	6	0	6	101	143	98	133
Teplice	2	1	0	0	0	6	0	3	214	222	201	223
Ústí n. L.	1	1	0	0	0	31	4	10	367	389	275	324
Ústecký kraj	13	21	0	0	0	89	5	44	1 789	1 792	1 474	1 635

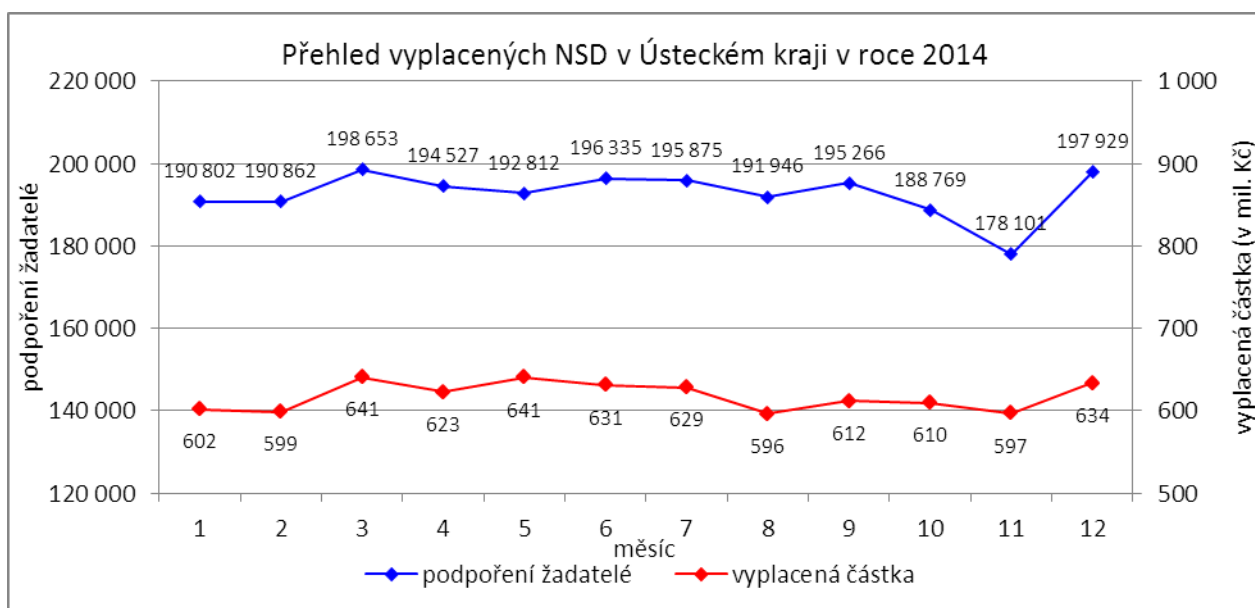
Mezi nástroje APZ jsou zařazovány i cílené programy realizované na oddělení ESF. Jedná se především o regionální individuální projekty (RIP), jejichž podrobnější rozbor je uveden v 6. kapitole. K 31. 12. 2014 bylo v rámci odborné praxe mladých do 30 let vytvořeno 1 225 míst a umístěno stejné množství uchazečů. Od počátku roku se jedná o podporu 1 184 míst i osob. Prostřednictvím dalších cílených programů bylo ke konci měsíce vytvořeno 1 216 míst a podpořeno 1 477 osob. Od ledna 2014 potom jde o 932 míst a 1 082 osob.

Okres	Projekty ESF OP LZZ - SÚPM				Projekty ESF OP LZZ - Cílené programy				Projekty ESF OP LZZ - Odborná praxe mladých do 30 let			
	vytvořená místa		umístění uchazeči		vytvořená místa		umístění uchazeči		vytvořená místa		umístění uchazeči	
	ke konci sled. měsíce	od začátku roku	ke konci sled. měsíce	od začátku roku	ke konci sled. měsíce	od začátku roku	ke konci sled. měsíce	od začátku roku	ke konci sled. měsíce	od začátku roku	ke konci sled. měsíce	od začátku roku
Děčín	484	637	482	637	216	163	247	165	202	205	202	205
Chomutov	267	298	267	298	226	167	308	210	158	145	158	145
Litoměřice	384	528	384	528	120	88	142	102	129	121	129	121
Louny	388	504	388	504	203	150	263	190	143	138	143	138
Most	257	327	257	327	218	163	249	185	268	258	268	258
Teplice	436	523	436	523	118	101	141	122	177	170	177	170
Ústí n. L.	313	372	313	372	115	100	127	108	148	147	148	147
Ústecký kraj	2 529	3 189	2 527	3 189	1 216	932	1 477	1 082	1 225	1 184	1 225	1 184

Od loňského roku se využívá institutu zvolených rekvalifikací, kdy uchazeč sám má možnost aktivně ovlivnit zařazení do rekvalifikačního kurzu. K 31. 12. 2014 bylo v rámci zvolených rekvalifikací zařazeno 245 uchazečů o zaměstnání. Od začátku roku se takto umístilo celkem 1 320 osob, přičemž většina kurzů byla hrazena prostřednictvím ESF. Do „standardních“ rekvalifikací bylo od začátku roku zařazeno 1 465 uchazečů či zájemců o zaměstnání a k poslednímu dni prosince bylo takto umístěno 165 osob.

Okres	Rekvalifikace		Zvolená rekvalifikace			
	umístění uchazeči		bez ESF		ESF OP LZZ	
	ke konci sled. měsíce	od začátku roku	ke konci sled. měsíce	od začátku roku	ke konci sled. měsíce	od začátku roku
Děčín	2	272	0	1	20	216
Chomutov	60	187	0	0	26	101
Litoměřice	1	182	1	15	126	318
Louny	85	228	0	1	9	86
Most	17	292	1	1	14	128
Teplice	0	152	8	15	18	183
Ústí n. L.	0	152	0	0	22	255
Ústecký kraj	165	1 465	10	33	235	1 287

4. POSKYTNUTÉ NEPOJISTNÉ SOCIÁLNÍ DÁVKY V ÚSTECKÉM KRAJI



V průběhu měsíce **prosince** bylo v Ústeckém kraji finančně **podpořeno 197 929 osob a vyplacená částka dosáhla 634 mil. Kč**. Největší podíl podpořených osob i vyplacených prostředků byl v rámci dávek státní sociální podpory, kdy počet uspokojených žadatelů činil 109 544 osob, a vyplacená částka dosáhla 311 mil. Kč. Množství vynaložených finančních prostředků na dávky hmotné nouze činilo 163,5 mil. Kč a podpořeno bylo 41 291 osob. V rámci podpory osob se zdravotním postižením byly vyplaceny sociální dávky 47 094 žadatelům v celkové výši dosahující 159,5 mil. Kč. Největší množství žadatelů i vynaložených prostředků tradičně zaznamenávají na pracovištích v Teplicích, Ústí n. L., Mostě a Děčíně.

Tabulka č. 6 - Přehled vyplacených dávek a prostředků v rámci NSD

Aktuální měsíc	Dávky státní sociální podpory		Dávky hmotné nouze		Dávky pro osoby se ZP		
	KoP	počet	Kč	počet	Kč	počet	Kč
Děčín		11 805	33 759 635	3 464	13 227 117	6 047	20 847 641
Chomutov		8 142	21 952 651	3 041	12 126 923	3 970	13 900 064
Jirkov		3 571	8 882 685	1 130	4 588 894	0	0
Kadaň		3 221	9 402 766	1 363	5 374 078	2 202	8 589 393
Kláštelec nad Ohří		1 930	5 574 431	774	2 959 943	0	0
Libochovice		1 158	3 096 416	179	822 707	0	0
Litoměřice		3 878	13 124 443	1 115	3 842 183	4 136	13 770 700
Litvínov		6 146	16 304 781	2 963	11 307 277	2 127	7 798 400
Louny		5 359	15 482 920	1 568	6 460 404	2 162	8 121 200
Lovosice		2 024	6 174 996	570	2 243 820	1 963	6 324 180
Most		12 226	33 855 389	5 502	21 975 577	4 067	13 732 203
Podbořany		1 672	4 611 236	571	2 388 389	878	3 034 400
Roudnice nad Labem		2 495	8 442 103	979	4 210 492	1 564	4 744 200
Rumburk		5 112	13 469 194	1 547	6 252 640	2 676	10 723 800
Štětí		1 968	5 473 339	1 041	3 814 695	0	0
Teplice		16 792	48 539 213	5 598	21 081 708	7 832	23 031 810
Ústí nad Labem		15 959	45 606 227	7 725	31 904 278	4 771	14 759 695
Varnsdorf		3 013	7 981 966	925	3 413 577	996	3 594 200
Žatec		3 073	9 365 448	1 236	5 499 501	1 703	6 462 910
Ústecký kraj		109 544	311 099 839	41 291	163 494 203	47 094	159 434 796

Od začátku roku bylo celkem podpořeno **2 311 877 žadatelů** o některou z dávek a **vyplacená částka přesáhla 7,4 mld. Kč**. Nejvíce podpořených žadatelů je prostřednictvím dávek státní sociální podpory, kdy od začátku roku bylo podpořeno 1 278 899 osob a jejich podíl tak přesáhl 55 % všech žadatelů.

Množství vyplacených peněz prostřednictvím této dávky přesáhlo 3,6 mld. Kč a činilo přibližně 49 % všech uhrazených prostředků. Nejnižší podíl podpořených osob tvoří žadatelé o dávky hmotné nouze, které v průběhu letošního roku pobralo 473 253 osob, což bylo téměř 21 % všech žadatelů o dávky. Uhrazeno bylo bezmála 1,9 mld. Kč, tj. více než 25 % celkově vynaložených prostředků. Prostřednictvím dávek pro osoby se ZP bylo od začátku roku podpořeno 559 725 osob, což je přibližně 24 % všech žadatelů. Vynaložené prostředky prostřednictvím těchto dávek tvoří 26 % a celkem bylo v letošním roce uhrazeno více než 1,9 mld. Kč.

Od začátku roku KoP	Dávky státní sociální podpory		Dávky hmotné nouze		Dávky pro osoby se ZP	
	počet	Kč	počet	Kč	počet	Kč
Děčín	138 331	397 224 563	40 193	152 823 466	71 402	256 606 859
Chomutov	93 664	254 562 695	33 968	135 541 617	48 285	169 591 039
Jirkov	40 453	122 069 805	13 638	55 869 697	12	4 800
Kadaň	38 599	110 767 229	16 036	64 099 621	25 618	101 385 068
Klášterec nad Ohří	22 363	63 904 403	9 295	36 861 871	0	0
Libochovice	13 576	37 336 848	2 095	9 095 998	0	0
Litoměřice	47 295	157 167 467	11 847	43 368 869	47 961	160 476 242
Litvínov	69 318	186 307 161	34 998	131 632 095	25 269	93 277 023
Louny	62 758	183 433 709	18 876	77 070 197	26 237	96 548 319
Lovosice	23 669	73 278 091	7 014	28 184 975	23 207	75 650 286
Most	142 207	382 697 017	62 672	235 789 917	48 117	162 742 979
Podbořany	20 075	55 754 823	6 695	27 625 227	9 744	33 166 264
Roudnice nad Labem	30 874	102 060 726	11 492	48 486 324	19 182	62 318 236
Rumburk	63 940	163 206 018	17 770	71 553 070	31 411	120 856 943
Štětí	23 264	65 187 606	11 734	44 638 818	0	0
Teplice	193 843	560 499 068	64 026	247 274 009	94 880	285 458 437
Ústí nad Labem	179 637	505 637 035	85 070	367 754 395	56 846	167 739 469
Varnsdorf	37 497	98 488 041	11 046	40 654 192	11 731	37 959 300
Žatec	37 536	112 350 372	14 788	64 178 347	19 823	76 392 721
Ústecký kraj	1 278 899	3 631 932 677	473 253	1 882 502 705	559 725	1 900 173 985

5. MAPOVÁNÍ PREDIKCE TRENDŮ ZAMĚSTNANOSTI A POTŘEB ZAMĚSTNAVATELŮ V ÚSTECKÉM KRAJI

V krátkodobém horizontu 2 až 3 měsíců se v Ústeckém kraji předpokládá nárůst podílu nezaměstnaných na obyvatelstvu ve věku 15 - 64 let každoročně spojený se změnami klimatických podmínek. Ke zlepšení situace a poklesu počtu evidovaných uchazečů by mělo dojít s příchodem jarních měsíců, kdy se naplno rozběhnou práce v zemědělství a stavebnictví.

Signály od navštívených zaměstnavatelů jsou poměrně různorodé, přesto převládá názor, že u nich dochází k pozvolnému nárůstu produkce a výroby, na který by měl být vázán i nábor nových pracovníků. Pozitivní vývoj a výhledové přijímání pracovníků hlásí zaměstnavatelé prakticky ve všech okresech Ústeckého kraje. Jedná se sice u navštívených zaměstnavatelů o nárůst počtu zaměstnanců v řádu jednotek, ale zase u širšího okruhu subjektů. Naopak organizační změny, které se negativně projeví na přílivu uchazečů do evidence úřadu práce, postihnou užší okruh zaměstnavatelů, ale zároveň vyšší počet osob z řad jejich zaměstnanců. Cílem ÚP ČR, Krajské pobočky v Ústí nad Labem bude navázat spolupráci s těmito zaměstnavateli za účelem minimalizace dopadů na pracovníky při ztrátě zaměstnání.

Mezi nejžádanější profese v rámci Ústeckého kraje patří řidiči autobusů a automobilů (především MKD), zedníci, elektrikáři a elektromechanici, svářeči, zámečníci, obráběči, šičky, učitelé, obchodní zástupci, číšníci a servírky, kuchaři, prodavači a obchodníci, strážníci a ostraha objektu, montážníci či manipulační dělníci, operátoři atd.

V průběhu měsíce prosince 2014 bylo uskutečněno 123 monitorovacích návštěv u zaměstnavatelů, přičemž nejvíce proběhlo v okresech Teplice (27) a Louny (24). Z názorů většiny navštívených zaměstnavatelů všech okresů vyplývá očekávaný pozvolný nárůst počtu zakázek i objemu výroby, v horším případě stagnace. Pozitivně se zaměstnavatelé staví k nástrojům APZ či nabízeným RIP, které by mohly částečně napomoci ke zlepšení personální situace ve společnostech.

Tabulka č. 7 - Přehled realizovaných monitorovacích návštěv

Okres	Realizované monitorovací návštěvy		
	říjen	listopad	prosinec
Děčín	16	24	11
Chomutov	20	23	18
Litoměřice	10	10	7
Louny	25	46	24
Most	8	13	16
Teplice	38	40	27
Ústí n. L.	25	26	20
Ústecký kraj	142	182	123

V dlouhodobém horizontu 1 roku lze očekávat pokračující zlepšování situace v nezaměstnanosti. Opakované signály z roku 2014 i současný vývoj jsou poměrně pozitivní a aktuálně není žádný důvod se domnívat, že by tomu v roce 2015 mělo být jinak. K výraznému zlepšení však může dojít až s globálním oživením ekonomiky, které na sebe naváže růst objemu výroby a vytváření nových pracovních míst.

6. PROJEKTY SPOLUFINANCOVANÉ Z ESF REALIZOVANÉ NA KRP ÚSTÍ NAD LABEM

Vzdělávejte se pro růst v Ústeckém kraji II

Projekt „Vzdělávejte se pro růst v Ústeckém kraji II“ je zaměřen na podporu zaměstnavatelů s prorůstovým potenciálem a má podpořit 1 230 zaměstnanců. Cílem projektu je umožnit vybraným podnikům získat finanční příspěvky na vzdělávání či rekvalifikaci svých zaměstnanců, a to po dobu jejich vzdělávání. Od ledna 2014, kdy začal příjem žádostí, bylo přijato celkem 811 žádostí, přičemž bylo schváleno 526 žádostí. K 31. 12. 2014 bylo uzavřeno 381 dohod se 133 zaměstnavateli. Těmto dohodám odpovídá 2 336 účastníků vzdělávacích aktivit. Na realizaci projektu bylo k 31. 12. 2014 z celkového rozpočtu 87,8 mil. Kč doposud vyčerpáno cca 26 mil. Kč, finanční závazky v sepsaných dohodách činí 45 mil. Kč. Realizace projektu končí k 31. 10. 2015.

Odborné praxe pro mladé do 30 let v Ústeckém kraji

Projekt „Odborné praxe pro mladé do 30 let v Ústeckém kraji“ je určen mladým uchazečům o zaměstnání (do 30 let) dlouhodobě evidovaným a s minimální pracovní zkušeností. Projekt poskytuje těmto lidem odborné dovednosti a znalosti pro výkon konkrétní profese realizované formou praxe u zaměstnavatele a pomáhá tak začlenit mladé lidi na trh práce. Plánováno je takto podpořit 1 800 lidí. K 31. 12. 2014 se podařilo projektem podpořit 1 875 účastníků. Na odbornou praxi k zaměstnavatelům se oproti plánovaným 1 219 účastníků podařilo umístit 1 421 účastníků. Z celkového rozpočtu projektu, který po navýšení činí cca 287 mil. Kč, bylo dosud vyčerpáno cca 119 mil. Kč. V uzavřených dohodách je závazkováno dalších 132 mil. Kč.

Práce pro každého v Ústeckém kraji

Projekt „Práce pro každého v Ústeckém kraji“ je zaměřen na pomoc uchazečům se základním vzděláním nebo kvalifikací, kterou již nemůžou uplatnit na trhu práce, neboť se poptávka po těchto profesích na trhu práce snížila, či dokonce zanikla. Projekt je také určen pro uchazeče, kteří byli vyučeni v oborech sice žádaných, ale individuálně neuplatnitelných tj. nikdy svou profesi nevykonávali, či nemohli vykonávat např. z důvodu zdravotního stavu, sociální zátěže či péče o děti. Realizace projektových aktivit, kterou zajišťuje dodavatel, probíhá od června 2013. V současnosti probíhají náborové akce do 5. cyklu projektu. K 30. 11. 2014 bylo podpořeno celkem 927 účastníků z původně plánovaných 800. Cílem projektu je umístit na pracovní trh minimálně 400 účastníků. Od začátku projektu se podařilo najít práci 468 lidem, z čehož 322 pracovních míst bylo finančně podpořených. Z celkového rozpočtu projektu, který činí cca 54 mil. Kč, bylo dosud vyčerpáno cca 35 mil. Kč a v závazcích je soustředěno dalších cca 11 mil. Kč.

Sociálně vyloučené lokality Ústeckého kraje

Projekt „Sociálně vyloučené lokality Ústeckého kraje“ je zaměřen na nezaměstnané osoby pocházející ze sociálně vyloučených lokalit Ústeckého kraje. Cílem projektu je pomoci lidem z těchto lokalit prostřednictvím projektových aktivit, mezi které patří individuální a skupinové poradenství, motivace

a aktivizace, rekvalifikace, pracovní asistence včetně doprovodů na pracovní pohovory a zprostředkování podporovaného zaměstnání s využitím pracovní asistence ještě po dobu několika prvních týdnů na novém pracovišti. Podpořeno bude v rámci projektu cca 1 000 uchazečů, z nichž minimálně 424 osob bude umístěno na trh práce. Do projektu se již nyní zapojilo 1 000 účastníků a tím byl indikátor „Počet podpořených osob“ úspěšně naplněn. Všem účastníkům je poskytováno, průběžné individuální poradenství, bilanční diagnostika i aktivizačně motivační školení, kterými úspěšně prošlo na 1 250 účastníků. Další aktivitou projektu je zvolená rekvalifikace, kterou úspěšně absolvovalo již 24 účastníků projektu. Od začátku realizace projektu se podařilo umístit na trh práce cca 370 účastníků projektu. Celkový rozpočet projektu činí cca 104 mil Kč. K 31. 12. 2014 bylo vyčerpáno cca 13 mil Kč a v již uzavřených dohodách činí závazky dalších 53 mil. Kč.

Restart na druhou v Ústeckém kraji

Projekt „Restart na druhou v Ústeckém kraji“ je zacílen na pomoc zaměstnancům, kterým hrozí ztráta zaměstnání nebo jsou již ve výpovědní lhůtě, a to zejména z důvodu organizačních změn. V průběhu měsíce prosince 2014 bylo zapojeno 44 účastníků. Celkem se již podařilo překonat plánovaný počet 450 podpořených osob. ÚP je připraven pomoci dalším lidem, kteří budou mít o vstup do projektu zájem. Z jednotlivých modulů školení, která jsou pro účastníky realizována v oblasti pracovního práva, psychologie, finanční gramotnosti a soft skills, bylo do konce prosince 2014 vydáno 1 339 osvědčení úspěšným absolventům. Do zaměstnání se podařilo umístit více než 300 účastníkům, z nichž 198 bylo umístěno na dotovaná pracovní místa a 3 se rozhodli pro dráhu OSVČ. Z celkového rozpočtu 49,2 mil. Kč bylo dosud vyčerpáno cca 12,5 mil. Kč a v již uzavřených dohodách činí závazky 16,3 mil. Kč.

7. AKTIVITY EURES PORADCE V ÚSTECKÉM KRAJI

V měsíci prosinci EURES poradkyně prováděla pravidelné aktualizace volných pracovních míst dle vymezené odpovědnosti, vedla individuální pohovory s uchazeči o zaměstnání v zahraničí i zaměstnavateli.

4. - 5. 12. 2014 se poradkyně zúčastnila 4. bloku kurzu HR Profesionál v PMF institutu v Praze.

8. 12. 2014 se na úřadu práce v Annabergu-Buchholzi konalo další pravidelné **jednání pracovní skupiny „Stáže v zahraničí“**, kterého se EURES poradkyně zúčastnila společně s ředitelem ÚP ČR, KrP v Ústí nad Labem a vedoucím referátu projektů EU.

10. - 11. 12. 2014 se EURES poradkyně zúčastnila dvoudenního pracovního jednání vedení ÚP ČR, KrP v Ústí nad Labem se zástupci polských ÚP Dolnoslezského vojvodství ve Vratislavi a Walbrzychu.

16. 12. 2014 - se konalo v Ústí nad Labem pravidelné pracovní **setkání kontaktních osob EURES**, které působí na vybraných kontaktních pracovištích v kraji. Pracovníci byli seznámeni s novým projektem EURES, který je schválen na období 1. 1. 2015 - 31. 10. 2015.

17. 12. 2014 proběhla série 4 přednášek EURES na Obchodní akademii Pařížská v Ústí nad Labem. Studenti maturitních ročníků byli seznámeni se službami sítě EURES a možnostmi práce v zemích EU/EHP. Akce se zúčastnilo 100 zájemců o informace.

V měsíci prosinci se zájem uchazečů o práci i informace týkající se životních a pracovních podmínek v EU/EHP nezměnil. Nejčastěji se jedná o dotazy v souvislosti se životem a prací v SRN, Nizozemsku, Velké Británii a Rakousku, přibývá dotazů týkajících se Lichtenštejnska a Lucemburska. Témata se dotýkají problémů koordinace sociálních dávek v rámci EU/EHP a pracovně-právní nebo daňové problematiky. Během tohoto měsíce došlo k celkem 193 kontaktům se zájemci o zaměstnání či informace, resp. se zaměstnavateli (27), a to formou osobní návštěvy (19), telefonického rozhovoru (95) a e-mailové korespondence (79). V rámci výše zmíněných přednášek bylo poskytnuto poradenství 100 zájemcům. 8 kontaktních osob EURES na úrovni okresů nahlásilo za měsíc prosinec vyřízení celkem 38 informačních požadavků služby EURES.

8. VEŘEJNÁ SLUŽBA REALIZOVANÁ V ÚSTECKÉM KRAJI

S účinností od 6. 2. 2013 byla zrušena povinnost nástupu na veřejnou službu a v současné době je pouze na vůli uchazeče, zda ji bude vykonávat. V průběhu měsíce prosince nastoupilo v kraji na veřejnou službu 5 uchazečů a 2 ji ukončili. K poslednímu dni sledovaného měsíce tak bylo aktivně zařazeno na výkon veřejné služby **13 uchazečů** o zaměstnání, přičemž nejvíce na kontaktních pracovištích ve Štětí (6) a Roudnici nad Labem (5).

Tabulka č. 8 - Realizace veřejné služby

KoP	Počet vykonavatelů veřejné služby - KrP Ústí nad Labem			
	ke konci min. měsíce	nové nástupy	ukončení	ke konci sled. měsíce
Děčín	0	0	0	0
Chomutov	0	0	0	0
Jirkov	0	0	0	0
Kadaň	0	0	0	0
Klášteřec nad Ohří	0	0	0	0
Libochovice	0	0	0	0
Litoměřice	2	0	1	1
Litvínov	0	0	0	0
Louny	1	0	0	1
Lovosice	0	0	0	0
Most	0	0	0	0
Podbořany	0	0	0	0
Roudnice nad Labem	0	5	0	5
Rumburk	0	0	0	0
Štětí	6	0	0	6
Teplice	0	0	0	0
Ústí nad Labem	0	0	0	0
Varnsdorf	0	0	0	0
Žatec	1	0	1	0
Ústecký kraj	10	5	2	13

9. KONTROLNÍ A INSPEKČNÍ ČINNOST NA KRP ÚSTÍ NAD LABEM

Kontrolní a inspekční činnost je prováděna na základě schválených plánů dle jednotlivých agend, či na základě přijatých podnětů.

Referát specializovaných kontrol Krajské pobočka v Ústí nad Labem provádí:

- ✓ následné veřejnosprávní kontroly,
- ✓ kontroly podle zákona o státní sociální podpoře
- ✓ inspekce poskytování sociálních služeb
- ✓ kontroly průměrného čistého měsíčního výdělku.

Dále pracovníce referátu spolupracují s útvarem zaměstnanosti při kontrole investičních pobídek, v uvedeném období byly rozpracovány 3 kontroly, z čehož 1 byla ukončena. U 1 probíhající kontroly bylo zjištěno nedodržení podmínky zachování vytvořených a obsazených pracovních míst.

Podle zákona č. 320/2001 Sb., o finanční kontrole - tzv. veřejnosprávní kontroly. V prosinci 2014 bylo zahájeno, v režimu zákona č. 320/2001 Sb., o finanční kontrole, 16 následných veřejnosprávních kontrol, ukončeno bylo v uvedeném období 25 následných kontrol. Pro potřeby oddělení zaměstnanosti na krajské pobočce a pro podporu rozhodování o poskytnutí příspěvků z APZ na kontaktních pracovištích, je zpracován přehled „Rekapitulace výsledků následných veřejnosprávních kontrol“, kde jsou uvedeny úkony provedené v tomto měsíci. Rekapitulace obsahuje následné veřejnosprávní kontroly, které byly u příjemců veřejné finanční podpory bez zjištění (v celkové výši 58 289 tis. Kč), dále pak i kontroly, kde bylo zjištěno porušení dohod se stručným popisem jejich porušení (porušení v celkové výši 78 tis. Kč). V uvedeném období bylo zasláno 5 výzev k vrácení finančních prostředků příjemcem finanční podpory v celkové výši 2 729 tis. Kč.

Podle zákona č. 117/1995 Sb., o státní sociální podpoře bylo zahájeno 35 kontrol, ukončeno bylo 43 kontrol. Z těchto provedených kontrol byly vyčísleny přeplatky na výplatách dávek SSP v celkové výši 222 544,00 Kč.

Byl nastaven nový systém kontrol v oblasti dávek SSP. Zaměstnavatel je osloven se žádostí, aby zaslal seznam všech zaměstnanců firmy. Tito zaměstnanci jsou porovnání s databází SSP a jsou identifikováni příjemci dávek SSP. Na základě zjištění příjemců dávek je oslovena firma, aby předložila příjmy - mzdové listy u těchto zaměstnanců (příjemců dávek). Tímto způsobem se podařilo odhalit nepříznané příjmy. Původní systém kontrol spočíval v tom, že se dle IČ firmy vygenerovali pouze klienti,

kteří měli doložené příjmy od firmy. Nový systém umožní odhalit i ty zaměstnance, kteří příjmy nepřiznali. V prosinci se tímto způsobem kontroly podařilo odhalit 36 klientů, kteří nepřiznali příjmy v celkové výši 1 272 884,00 Kč.

Inspekce poskytování sociálních služeb - v uvedeném období nebyla zahájena žádná inspekce poskytování sociálních služeb (z důvodu delimitace na MPSV od roku 2015).

Podle zákona č. 435/2004 Sb., o zaměstnanosti - byly provedeny 3 kontroly průměrného měsíčního čistého výdělku (neformálním způsobem - na úřadě).

10. PODPORA ODBORNÉHO VZDĚLÁVÁNÍ ZAMĚSTNANCŮ V ÚSTECKÉM KRAJI

Úřad práce ČR, Krajská pobočka v Ústí nad Labem se podílí na realizaci projektu „Podpora odborného vzdělávání zaměstnanců“. Projekt je realizován v období 1. 12. 2013 - 31. 8. 2015 v rámci Operačního programu Lidské zdroje a zaměstnanost a navazuje na sérii projektů, které jsou v ČR realizovány od roku 2009 s cílem podpořit odborný rozvoj zaměstnanců.

Projekt je určen zaměstnavatelům, případně osobám samostatně výdělečně činným, kteří i přes negativní vývoj aktuální ekonomické situace mají na trhu stabilní pozici s možností přechodu k růstu. Projekt umožní získat vybraným podnikům finanční příspěvky na vzdělávací aktivity nebo rekvalifikace svých zaměstnanců. Současně budou zaměstnavateli uhrazeny mzdové náklady vzdělávaných zaměstnanců, a to po celou dobu jejich vzdělávání. Podmínkou vstupu do projektu je výše tržeb zaměstnavatele nebo osoby samostatně výdělečně činné, která v meziročním srovnání nesmí zaznamenat pokles překračující 5 %.

Úřad práce ČR, Krajská pobočka v Ústí nad Labem dosud přijala 166 žádostí od 59 zaměstnavatelů nebo osob samostatně výdělečně činných pro 2 237 zaměstnanců/OSVČ. Z uvedeného počtu bylo schváleno 115 žádostí pro 1 416 zaměstnanců/OSVČ.

11. ZAHRANIČNÍ ZAMĚSTNANOST V ÚSTECKÉM KRAJI

Tabulka č. 9 - Přehled zahraniční zaměstnanosti i nezaměstnanosti

Zaměstnanost zahraničních občanů		Ústecký kraj	Děčín	Chomutov	Litoměřice	Louny	Most	Teplice	Ústí n. L.
Povolení k zaměstnání	Vydaná a prodloužená	2	0	0	0	1	1	0	0
	Skončení platnosti	8	0	0	0	2	5	1	0
z toho pro členy družstev (podle § 89 ZoZ)	Vydaná a prodloužená	0	0	0	0	0	0	0	0
	Skončení platnosti	0	0	0	0	0	0	0	0
z toho pro společníky obchodních společností (podle § 89 ZoZ)	Vydaná a prodloužená	1	0	0	0	0	1	0	0
	Skončení platnosti	1	0	0	0	0	0	1	0
z toho pro sezónní pracovníky (podle § 96 ZoZ)	Vydaná a prodloužená	0	0	0	0	0	0	0	0
	Skončení platnosti	0	0	0	0	0	0	0	0
Informační karty cizinců, kteří nepotřebují povolení k zaměstnání	Ohlášené zahájení	59	6	11	1	11	11	17	2
	Ohlášené ukončení	56	25	1	2	16	5	3	4
Informační karty občanů EU/EHP a Švýcarska a rodinných příslušníků	Ohlášené zahájení	92	3	24	10	3	7	28	17
	Ohlášené ukončení	119	12	37	17	1	3	20	29

Od poloviny letošního roku došlo k přechodu části agendy zahraniční zaměstnanosti na Policii ČR (Odbor azylové a migrační politiky), a tudíž k významnému poklesu vydaných či prodloužených povolení k zaměstnání. V průběhu prosince 2014 byla v Ústeckém kraji vydána či prodloužena 2 povolení k zaměstnání, přičemž se jednalo okres Louny a Most. Ve stejném období skončila platnost 8 povolením, nejvíce z nich (5) bylo v okrese Most. Ve sledovaném měsíci podali žadatelé na úřady práce v kraji 151 informačních karet o zahájení zaměstnání, z čehož bylo 92 z EU/EHP či Švýcarska a 59 ze „třetích zemí“. Za stejnou dobu ukončilo výkon zaměstnání 175 zahraničních zaměstnanců, přičemž 119 bylo z EU/EHP či Švýcarska a 56 ze „třetích zemí“.

12. PŘÍLOHY - PODÍL NEZAMĚSTNANÝCH V OBCÍCH ÚSTECKÉHO KRAJE K 31. 12. 2014

Tabulka č. 10 - Podíl nezaměstnaných dle obcí

Obec	Kód obce	Uchazeči celkem	Obyvatelstvo 15-64 let	PN (v %)
Bílence	562980	22	179	12,29
Blatno	562998	27	332	8,13
Březno	563013	94	882	10,54
Černovice	563021	24	377	6,10
Droužkovice	563056	29	568	4,93
Hora Svatého Šebestiána	563064	20	217	9,22
Hrušovany	563072	43	383	11,23
Chomutov	562971	3 924	33 577	11,46
Kalek	563111	19	170	10,59
Křimov	563161	36	265	13,21
Málkov	563200	30	542	5,54
Místo	563242	29	321	9,03
Nezabylice	546160	12	144	8,33
Spořice	563340	64	1 027	6,23
Údlice	563382	34	812	3,94
Všehrady	563471	6	108	4,63
Výsluní	563498	17	301	5,65
KoP Chomutov		4 430	40 205	10,81
Boleboř	563005	14	170	8,24
Jirkov	563099	2 016	14 380	13,76
Otvice	563277	33	442	7,47
Pesvice	546062	6	94	5,32
Strupčice	563358	47	589	7,98
Vrskmaň	563463	18	209	8,61
Všestudy	563480	10	139	7,19
Vysoká Pec	563501	54	714	7,28
KoP Jirkov		2 198	16 737	12,89
Chbany	563081	77	441	17,23
Kadaň	563102	1 272	12 200	9,69
Kovářská	563137	80	800	9,50
Kryštofovy Hamry	563315	8	72	11,11
Libědice	563188	30	173	16,18
Loučná pod Klínovcem	546518	8	65	10,77
Mašťov	563218	42	398	10,55
Měděnec	563226	8	92	8,70
Pětipsy	563293	23	137	16,06
Račetice	546071	23	292	7,88
Radonice	563323	109	795	13,08
Rokle	563331	31	195	14,87
Vejprty	563404	192	2 108	8,73
Veliká Ves	563412	21	215	9,77
Vilémov	563439	33	422	6,64
KoP Kadaň		1 957	18 405	9,99
Domašín	563048	11	127	8,66
Kláštorec nad Ohří	563129	1 089	10 556	10,21
Okounov	563269	23	226	10,18
Perštejn	563285	49	775	6,32
KoP Kláštorec nad Ohří		1 172	11 684	9,94

Obec	Kód obce	Uchazeči celkem	Obyvatelstvo 15-64 let	PN (v %)
Bířany u Loun	542547	17	199	8,54
Brodec	546895	0	54	0,00
Břvany	566063	29	229	11,79
Cítoliby	542571	72	682	10,26
Černčice	542628	77	927	7,87
Dobroměřice	546861	63	964	5,81
Domoušice	566152	58	429	12,82
Hříškov	566195	30	254	11,42
Hřivice	566217	27	427	6,09
Chlumčany	566233	30	383	7,05
Chožov	566241	61	407	14,00
Chraberce	546429	4	92	4,35
Jimlín	546011	57	582	9,11
Koštice	566284	35	424	7,78
Kozly	530557	13	96	11,46
Lenešice	566322	96	968	9,30
Libčeves	566349	82	681	11,31
Líšňany	546879	23	304	7,24
Louny	565971	1 276	12 609	9,43
Nová Ves	542636	5	76	5,26
Obora	542580	14	275	5,09
Opočno	542555	13	86	15,12
Panenský Týnec	566535	16	312	5,13
Peruc	566551	149	1 457	9,54
Pnětluky	566578	17	252	6,35
Počedělice	566586	12	182	6,59
Postoloprty	566624	473	3 363	13,41
Raná	566659	7	182	2,75
Ročov	566667	27	397	6,80
Slavětín	566713	34	345	9,57
Smolnice	566721	20	275	6,55
Toužetín	566829	25	203	11,82
Úherce	546178	2	51	3,92
Veltěže	566896	25	276	8,70
Vinařice	566918	13	159	8,18
Vrbno nad Lesy	566926	10	130	7,69
Vršovice	546887	18	173	9,25
Výškov	566951	40	342	11,11
Zbrašín	566977	25	216	10,65
Želkovice	530565	4	67	5,97
Žerotín	543012	15	131	11,45
KoP Louny		3 014	29 661	9,55
Blatno	566004	29	368	7,61
Bířany	566021	88	651	13,06
Krásný Dvůr	566306	47	497	8,05
Kryry	566314	147	1 609	8,33
Lubenec	566438	111	972	10,39
Nepomyšl	566501	37	251	12,75
Očihov	566527	33	261	11,49
Petrohrad	566560	53	435	11,03
Podbořanský Rohozec	566608	15	90	14,44
Podbořany	566616	420	4 314	8,74
Vroutek	566934	149	1 295	10,50
KoP Podbořany		1 129	10 743	9,53

Obec	Kód obce	Uchazeči celkem	Obyvatelstvo 15-64 let	PN (v %)
Bílina	567451	1 121	11 621	9,08
Bořislav	567469	7	276	2,54
Bystřany	567477	77	1 255	5,98
Bžany	567485	37	595	5,88
Dubí	567507	566	5 480	9,80
Duchcov	567515	593	5 695	9,97
Háj u Duchcova	567523	32	794	3,78
Hostomice	567531	97	878	10,48
Hrob	567558	80	1 364	5,65
Hrobčice	567566	54	756	6,88
Jeníkov	567582	44	653	6,74
Kladruby	567604	12	253	4,74
Kostomlaty pod Milešovkou	567612	28	587	4,77
Koštany	567621	192	2 108	8,68
Krupka	567639	881	9 232	9,15
Lahošť	567647	22	417	5,04
Ledvice	567655	32	379	8,44
Lukov	546909	6	102	5,88
Měrunice	567698	16	238	6,72
Mikulov	567701	6	150	4,00
Modlany	567710	51	702	6,84
Moldava	567728	28	134	20,15
Novosedlice	567752	159	1 536	9,96
Ohnič	567761	37	499	7,41
Osek	567779	191	3 280	5,58
Proboštov	567787	170	1 880	8,78
Rtyně nad Bílinou	567809	36	581	5,68
Srbice	567833	20	235	8,09
Světec	567841	28	693	3,61
Teplice	567442	3 320	33 242	9,55
Újezdeček	567850	75	648	10,80
Zabrušany	567868	69	777	8,62
Žalany	567876	21	369	5,69
Žim	567884	6	117	4,27
KoP Teplice		8 114	87 526	8,85
Bitoveves	565997	36	292	11,64
Blažim	566012	23	190	12,11
Čeradice	530581	26	198	12,63
Deštnice	566128	14	122	9,84
Holedeč	566187	40	400	9,50
Liběšice	566357	61	525	10,48
Libočany	530590	27	378	6,61
Libořice	566381	25	242	10,33
Lipno	566403	29	361	8,03
Lišany	566411	17	105	16,19
Měcholupy	566454	119	694	16,43
Nové Sedlo	566519	51	377	12,73
Staňkovice	543128	69	624	10,74
Tuchořice	566853	38	480	7,71
Velemyšleves	566870	40	217	15,67
Zálužice	530603	11	52	19,23
Žatec	566985	1 365	12 978	9,89
Žiželice	567019	32	307	10,42
KoP Žatec		2 023	18 542	10,30

Obec	Kód obce	UoZ	Obyvatelstvo	PN (v %)
Budyně nad Ohří	564656	171	1 423	11,88
Černiv	564699	17	122	13,93
Evaň	564834	19	177	10,73
Chotěšov	564940	30	319	9,40
Klapý	565024	21	328	5,79
Křesín	565075	26	227	11,45
Libochovice	565164	247	2 292	10,69
Lkáň	546691	12	133	9,02
Martiněves	565253	42	508	8,27
Mšené-lázně	565318	133	1 159	11,30
Přestavky	565474	24	179	12,85
Radovesice	565521	28	299	9,36
Sedlec	546721	13	145	8,28
Slatina	565601	23	186	12,37
Žabovřesky nad Ohří	565938	14	168	7,74
KoP Libochovice		820	7 665	10,55
Bohušovice nad Ohří	564591	134	1 728	7,64
Brňany	564613	28	322	8,70
Brozany nad Ohří	564621	75	878	8,43
Býčkovice	546780	28	210	13,33
Dolánky nad Ohří	553646	18	173	10,40
Hlinná	564842	12	173	6,94
Horní Řepčice	546763	5	64	7,81
Chudoslavice	546810	10	109	9,17
Kamýk	546771	5	97	5,15
Křešice	565083	65	942	6,90
Libochovany	565156	35	398	8,79
Litoměřice	564567	1 294	16 284	7,83
Malíč	542491	11	117	9,40
Michalovice	542521	8	104	7,69
Miřejovice	530506	11	151	7,28
Mlékojedy	565296	17	156	10,90
Píšťany	542539	19	145	13,10
Ploskovice	565393	24	301	7,97
Polepy	565431	109	932	11,37
Staňkovice	546828	6	42	14,29
Terezín	565717	184	1 974	9,12
Travčice	565741	43	424	10,14
Trnovany	542407	16	234	6,84
Třebošín	565792	51	378	13,49
Velké Žernoseky	565857	27	336	8,04
Vrutice	565911	19	197	9,64
Žalhostice	565946	27	350	7,71
Žitenice	565962	73	1 070	6,82
KoP Litoměřice		2 354	28 289	8,22
Drahobuz	564770	23	175	13,14
Hoštka	564877	140	1 158	11,49
Chotiněves	564966	10	149	6,71
Levín	565105	11	86	12,79
Liběšice	565121	110	1 090	9,91
Lovečkovice	565211	47	362	12,98
Račice	565482	15	214	7,01
Rochov	565547	9	67	13,43
Snědovice	565610	45	541	8,13
Štětí	565709	807	6 094	12,85
Úštěk	565814	256	1 962	12,84
KoP Štětí		1 473	11 898	12,06

Obec	Kód obce	Uchazeči celkem	Obyvatelstvo 15-64 let	PN (v %)
Čížkovice	564711	67	940	7,02
Děčany	564729	33	234	14,10
Dlažkovice	564737	12	68	17,65
Chodovlice	564931	4	104	3,85
Chotiměř	564958	18	203	8,87
Jenčice	505528	17	234	7,26
Keblice	565016	26	239	10,88
Lhotka nad Labem	565113	14	320	3,75
Lovosice	565229	567	5 683	9,87
Lukavec	565237	34	280	11,79
Malé Žernoseky	565245	33	475	6,95
Podsedice	565415	33	418	7,89
Prackovice nad Labem	565458	37	411	9,00
Siřejovice	565598	10	191	5,24
Sulejovice	565695	31	577	5,37
Třebenice	565768	87	1 332	6,46
Třebívlice	565776	54	605	8,93
Úpohlavy	565806	16	171	9,36
Velemín	565849	79	1 037	7,43
Vchynice	565865	16	218	6,88
Vlastislav	565873	8	111	7,21
Vrbičany	565903	27	220	11,82
KoP Lovosice		1 223	14 071	8,59
Bechlín	564575	57	858	6,41
Brzánky	546755	10	53	16,98
Bříza	564648	25	309	7,77
Ctiněves	564672	16	200	8,00
Černěves	546852	12	151	7,95
Černouček	542423	15	201	7,46
Dobříň	564745	21	372	5,38
Doksany	564753	21	250	8,40
Dušníky	564818	18	297	6,06
Horní Beřkovice	564851	30	596	5,03
Hrobce	564893	40	442	9,05
Chodouny	564923	57	434	13,13
Kleneč	565032	29	343	8,45
Kostomlaty pod Řípem	565059	40	301	13,29
Krabčice	565067	36	562	6,41
Kyškovice	565091	15	181	8,29
Libkovic pod Řípem	565148	33	357	8,68
Libotenice	565172	26	304	8,55
Mnetěš	565300	17	387	4,39
Nové Dvory	565342	24	265	9,06
Oleško	542440	8	58	13,79
Račiněves	565491	29	388	7,22
Roudnice nad Labem	565555	693	8 543	8,07
Straškov-Vodochody	565679	76	698	10,74
Vědomice	565831	32	577	5,55
Vražkov	565881	24	302	7,95
Vrbice	565890	37	341	10,85
Záluží	542482	11	115	9,57
Židovice	565954	31	246	12,60
KoP Roudnice nad Labem		1 483	18 131	8,11

Obec	Kód obce	Uchazeči celkem	Obyvatelstvo 15-64 let	PN (v %)
Brandov	567078	18	175	10,29
Český Jiřetín	567108	3	52	5,77
Hora Svaté Kateřiny	567167	26	293	8,87
Horní Jiřetín	567175	174	1 473	11,81
Klíný	567191	6	76	7,89
Litvínov	567256	2 316	16 705	13,80
Lom	567264	351	2 642	13,29
Louka u Litvínova	567272	61	501	12,18
Mariánské Radčice	567302	42	338	12,43
Meziboří	567311	392	3 170	12,30
Nová Ves v Horách	567329	23	327	6,73
KoP Litvínov		3 412	25 752	13,20
Bečov	567043	163	1 108	14,62
Bělušice	567051	17	164	10,37
Braňany	567060	86	935	9,20
Havraň	567141	43	494	8,70
Korozluky	567221	10	136	7,35
Lišnice	567248	16	159	10,06
Lužice	567281	27	438	6,16
Malé Březno	567299	13	171	7,60
Most	567027	5 795	46 583	12,40
Obrnice	567337	272	1 537	17,63
Patokryje	567345	30	324	9,26
Polerady	567353	10	181	5,52
Skršín	567361	11	166	6,63
Volevčice	546437	3	66	4,55
Želenice	567426	34	343	9,91
KoP Most		6 530	52 805	12,33
Dolní Zálezly	567931	32	368	8,70
Habrovany	567957	20	157	12,74
Homole u Panny	567973	22	234	9,40
Chabařovice	568007	221	1 708	12,65
Chlumec	568015	252	3 129	7,86
Chuderov	568023	58	702	8,12
Libouchec	568058	110	1 245	8,67
Malé Březno	568091	29	360	7,22
Malečov	568104	43	544	7,72
Petrovice	568147	32	650	4,77
Povrly	568155	137	1 530	8,30
Přestanov	530620	20	279	7,17
Ryjice	546186	12	127	9,45
Řehlovice	568201	72	944	7,20
Stebno	546925	30	320	9,38
Tašov	568287	6	105	4,76
Telnice	568295	41	499	8,02
Tisá	568309	56	641	8,58
Trmice	553697	425	2 131	19,62
Ústí nad Labem	554804	8 327	62 407	13,09
Velké Březno	568350	119	1 460	8,15
Velké Chvojno	555223	51	605	8,26
Zubrnice	568384	18	162	11,11
KoP Ústí nad Labem		10 133	80 307	12,37

Obec	Kód obce	Uchazeči celkem	Obyvatelstvo 15-64 let	PN (v %)
Arnoltice	562343	24	274	8,76
Benešov nad Ploučnicí	562351	297	2 552	11,25
Bynovec	544647	13	196	6,12
Česká Kamenice	562394	409	3 603	10,85
Děčín	562335	3 668	32 875	10,67
Dobkovice	562408	41	458	8,73
Dobrná	545783	29	317	8,52
Dolní Habartice	545856	31	389	7,97
Františkov nad Ploučnicí	545899	27	287	9,41
Heřmanov	562483	39	343	10,79
Horní Habartice	545929	30	276	10,14
Hřensko	562513	17	218	7,80
Huntířov	562521	53	546	9,52
Janov	544680	24	201	11,44
Janská	530395	19	146	13,01
Jetřichovice	562556	36	273	12,09
Jílové	562564	305	3 585	8,45
Kámen	546453	12	145	8,28
Kunratice	546330	24	165	14,55
Kytlice	562645	21	352	5,68
Labská Stráň	544701	23	160	13,75
Ludvíkovice	546496	38	609	5,91
Malá Veleň	562700	32	303	10,23
Mašovice	562718	42	613	6,36
Markvartice	545678	36	470	7,02
Merboltice	545791	17	123	13,82
Růžová	566900	39	328	11,89
Srbská Kamenice	546348	20	154	12,99
Starý Šachov	545538	8	147	5,44
Těchlovice	555193	30	374	7,75
Valkeřice	562874	40	280	14,29
Velká Bukovina	562891	16	317	5,05
Verneřice	562921	78	772	9,97
Veselé	562939	24	219	10,96
KoP Děčín		5 562	52 070	10,27
Dolní Poustevna	562441	118	1 271	9,21
Doubice	530417	2	68	2,94
Jiříkov	562581	329	2 592	12,35
Krásná Lípa	562611	237	2 254	10,25
Lipová	562661	34	414	7,97
Lobendava	545708	31	261	11,88
Mikulášovice	562751	162	1 493	10,72
Rumburk	562777	650	7 672	8,28
Staré Křečany	562823	104	862	11,83
Šluknov	562858	533	3 799	13,66
Velký Šenov	562912	142	1 323	10,66
Vilémov	562947	50	646	7,59
KoP Rumburk		2 392	22 655	10,33
Dolní Podluží	562432	71	828	8,09
Horní Podluží	562505	43	543	7,00
Chřibská	562530	105	972	10,08
Jiřetín pod Jedlovou	562572	53	433	12,01
Rybniště	562793	40	460	8,48
Varnsdorf	562882	1 093	10 604	9,81
KoP Varnsdorf		1 405	13 840	9,64