



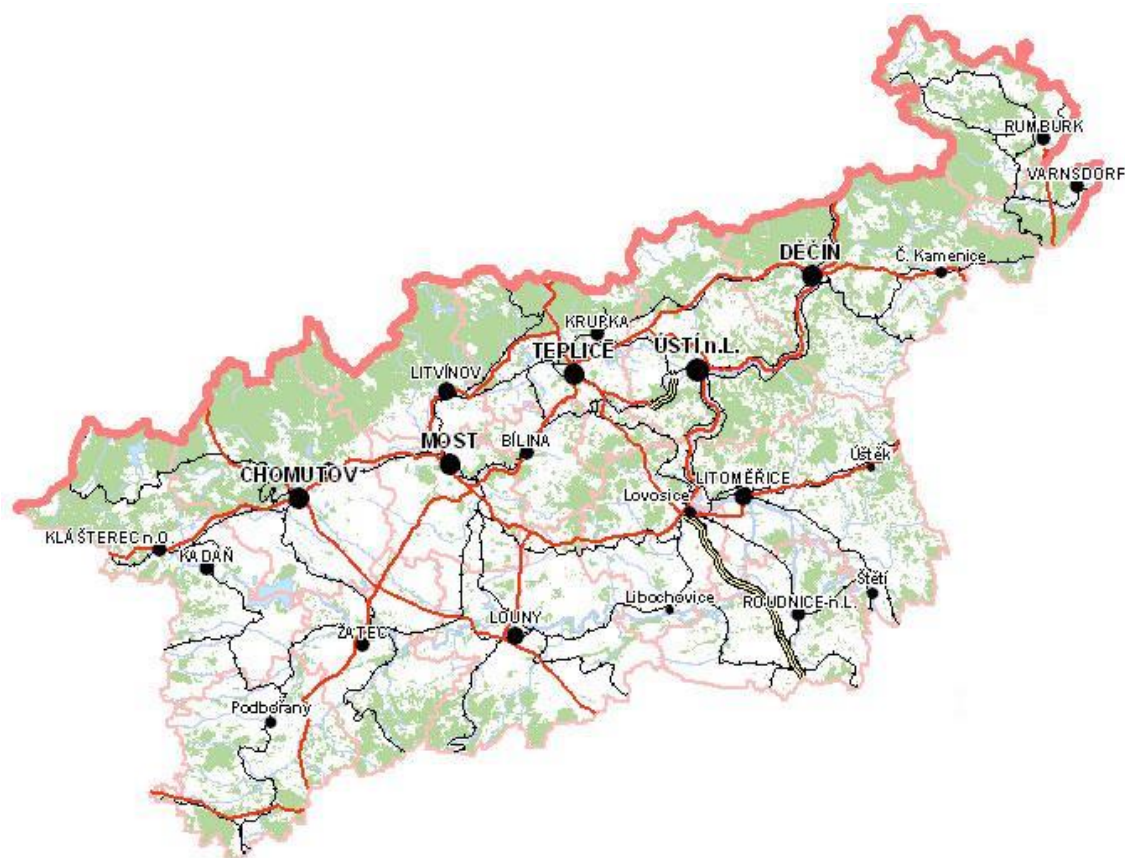
Úřad práce ČR

Krajská pobočka v Ústí nad Labem

Dvořákova 18 | 400 01 Ústí nad Labem | Tel.: 950 171 111

# Měsíční statistická zpráva

## LEDEN 2015



Zpracoval: Bc. Michal Tuček

<http://portal.mpsv.cz/upcr/kp/ulk/informace/bulletiny>

**Osnova:**

<b>1. INFORMACE O NEZAMĚSTNANOSTI V ÚSTECKÉM KRAJI K 31. 1. 2015 .....</b>	<b>2</b>
<b>3. REALIZACE AKTIVNÍ POLITIKY ZAMĚSTNANOSTI V ÚSTECKÉM KRAJI .....</b>	<b>7</b>
<b>4. POSKYTNUTÉ NEPOJISTNÉ SOCIÁLNÍ DÁVKY V ÚSTECKÉM KRAJI .....</b>	<b>9</b>
<b>5. MAPOVÁNÍ PREDIKCE TRENDŮ ZAMĚSTNANOSTI A POTŘEB ZAMĚSTNAVATELŮ V ÚSTECKÉM KRAJI .....</b>	<b>10</b>
<b>6. PROJEKTY SPOLUFINANCOVANÉ Z ESF REALIZOVANÉ NA KRP ÚSTÍ NAD LABEM .....</b>	<b>10</b>
<b>7. AKTIVITY EURES PORADCE V ÚSTECKÉM KRAJI .....</b>	<b>11</b>
<b>8. VEŘEJNÁ SLUŽBA REALIZOVANÁ V ÚSTECKÉM KRAJI .....</b>	<b>12</b>
<b>9. KONTROLNÍ A INSPEKČNÍ ČINNOST NA KRP ÚSTÍ NAD LABEM .....</b>	<b>13</b>
<b>10. PODPORA ODBORNÉHO VZDĚLÁVÁNÍ ZAMĚSTNANCŮ V ÚSTECKÉM KRAJI .....</b>	<b>13</b>
<b>11. ZAHRANIČNÍ ZAMĚSTNANOST V ÚSTECKÉM KRAJI .....</b>	<b>14</b>
<b>12. PŘÍLOHY - PODÍL NEZAMĚSTNANÝCH V OBCÍCH ÚSTECKÉHO KRAJE K 31. 1. 2015 .....</b>	<b>15</b>

## 1. INFORMACE O NEZAMĚŠTNANOSTI V ÚSTECKÉM KRAJI K 31. 1. 2015

V lednu celkový počet uchazečů o zaměstnání vzrostl o 2,16 % na 62 140 osob, počet hlášených volných pracovních míst klesl o 6,08 % na 3 276 a podíl nezaměstnaných osob na obyvatelstvu ve věku 15 - 64 let vzrostl na stávajících 10,89 %. Nezaměstnanost v Ústeckém kraji tak dle očekávání vzrostla a lze předpokládat, že tento nárůst bude ještě v následujícím měsíci pokračovat. Jedná se o každoročně opakující se trend, kdy v zimních měsících dochází k nárůstu počtu evidovaných uchazečů i podílu nezaměstnaných.

K 31. 1. 2015 evidoval Úřad práce ČR (ÚP ČR), Krajská pobočka v Ústí nad Labem celkem **62 140 uchazečů o zaměstnání**. Jejich počet byl o 1 316 vyšší než na konci předchozího měsíce. Ve srovnání se stejným obdobím minulého roku je nižší o 6 253 osob. Z tohoto počtu bylo **60 349 dosažitelných** uchazečů o zaměstnání ve věku 15 - 64 let. Bylo to o 1 226 více než na konci předchozího měsíce.

V průběhu měsíce bylo nově zaevidováno 6 410 osob. Ve srovnání s minulým měsícem to bylo více o 1 342 osob, ale v porovnání se stejným obdobím předchozího roku to je méně o 1 006 osob.

Z evidence během měsíce ledna odešlo celkem 5 094 uchazečů (ukončená evidence, vyřazení uchazeči). Bylo to o 1 176 osob více než před měsícem a o 251 osob více než ve stejném měsíci minulého roku. Do zaměstnání jich v lednu nastoupilo 3 085, tj. o 931 více než v předchozím měsíci a o 575 více než ve stejném měsíci minulého roku, 566 uchazečů o zaměstnání bylo umístěno prostřednictvím ÚP ČR, 2 519 umístěno jiným způsobem, 824 vyřazeno sankčně a 1 185 z jiných důvodů.

Meziměsíční nárůst evidovaných uchazečů o zaměstnání byl zaznamenán ve všech okresech Ústeckého kraje, přičemž největší připadal na okres Děčín (3,84 %, 9 718 UoZ).

Ke konci měsíce bylo evidováno na ÚP ČR, Krajské pobočce v Ústí nad Labem **30 695 žen**. Jejich podíl na celkovém počtu uchazečů činil 49,40 %. **Podporu v nezaměstnanosti** pobíralo **10 461 uchazečů** o zaměstnání, tj. 16,83 % všech uchazečů v evidenci. V evidenci bylo **7 215 osob se zdravotním postižením (OZP)**, což představovalo 11,61 % z celkového počtu nezaměstnaných.

Ke konci ledna bylo evidováno **2 516 absolventů** škol všech stupňů vzdělání **a mladistvých**, jejichž počet klesl ve srovnání s předchozím měsícem o 61 osob a ve srovnání se stejným měsícem minulého roku byl nižší o 1 566 osob. Na celkové nezaměstnanosti se podíleli 4,05 %.

**Podíl nezaměstnaných osob**, tj. počet dosažitelných uchazečů o zaměstnání ve věku 15 - 64 let k obyvatelstvu stejného věku, vzrostl k 31. 1. 2015 o 0,22 % na stávajících **10,89 %**. Podíl nezaměstnaných žen stoupl na 10,94 % a podíl nezaměstnaných mužů na 10,85 %. Podíl nezaměstnaných stejný nebo vyšší než celokrajský průměr vykázaly tři okresy Ústeckého kraje, přičemž nejvyšší byl v okrese Most (12,87 %). Nejnižší podíl nezaměstnaných byl zaznamenán v okrese Teplice (9,11 %). Všechny okresy Ústeckého kraje tak značně převyšují celorepublikový průměr.

Kraj evidoval k 31. 1. 2015 celkem **3 276 volných pracovních míst**. Jejich počet byl o 212 nižší než v předchozím měsíci, ale o 1 202 vyšší než ve stejném měsíci minulého roku. Na jedno volné pracovní místo připadalo v průměru 18,97 uchazeče, z toho nejvíce v okrese Děčín (26,77 UoZ), nejméně v okrese Teplice (10,94 UoZ). Z celkového počtu nahlášených volných míst bylo 375 vhodných pro osoby se ZP, na jedno volné pracovní místo tak připadalo 19,24 těchto osob. Volných pracovních míst pro absolventy a mladistvé bylo registrováno 747, na jedno volné místo připadalo 3,37 uchazečů této kategorie.

V rámci aktivní politiky zaměstnanosti (APZ) bylo k 31. 1. 2015 podpořeno 6 393 uchazečů. V případě vyhrazených SÚPM se jednalo především o podporu administrativních pracovníků, čističů/servírek, prodavačů, řidičů/skladníků nebo pomocných dělníků. V případě SVČ to byla podpora maloobchodu, hostinské činnosti, osobních služeb, administrativy apod. U VPP se jedná především o uklízeče veřejných prostranství, pomocné pracovníky údržby budov, pomocné pracovníky v sociálních, charitativních či humanitárních službách, zdravotnických, kulturních či sportovních zařízeních, dohledové služby atd. V případě CHPM byli podpořeni pomocní dělníci a obsluha strojů a zařízení, prodavači, šička, uklízečka, grafik či administrativní pracovník.

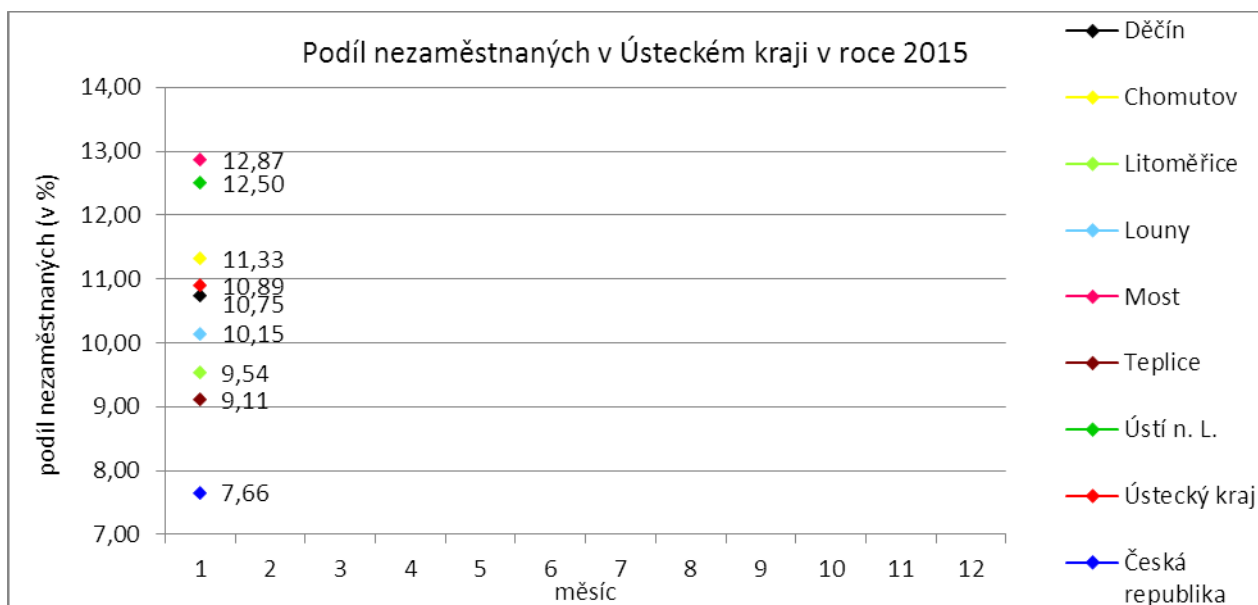
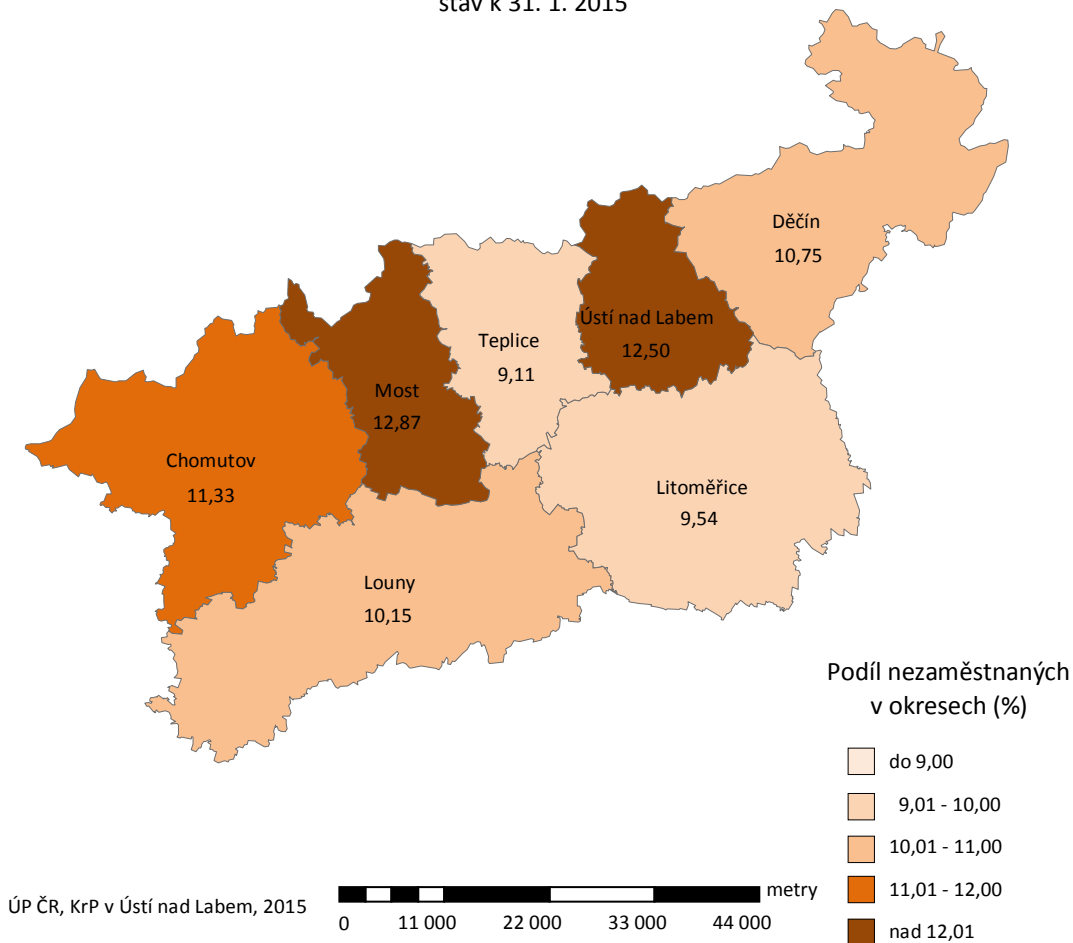
Informace o vývoji nezaměstnanosti v ČR v elektronické formě jsou zveřejněny na internetové adrese <http://portal.mpsv.cz/sz/stat>. Jednotlivé tiskové zprávy vydávané tiskovou mluvčí Úřadu práce ČR Mgr. Kateřinou Beránkovou jsou zveřejňovány na portálu MPSV na adrese <http://portal.mpsv.cz/upcr>, kde jsou k nalezení i další aktuální informace týkající se nezaměstnanosti, generálního ředitelství i jednotlivých krajských poboček.

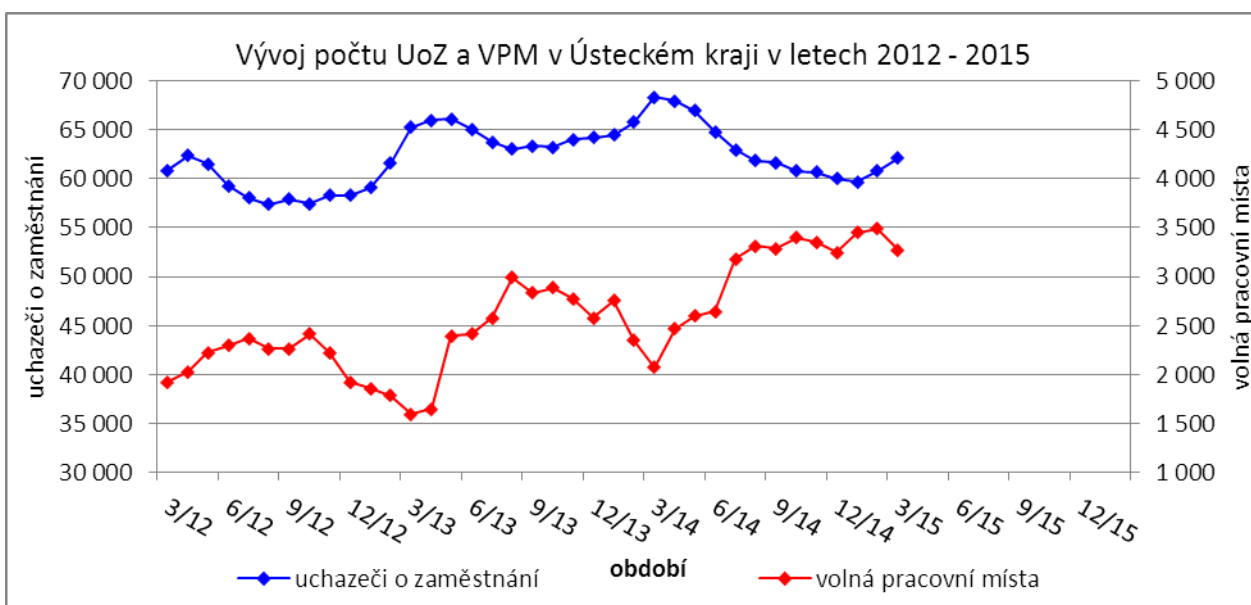
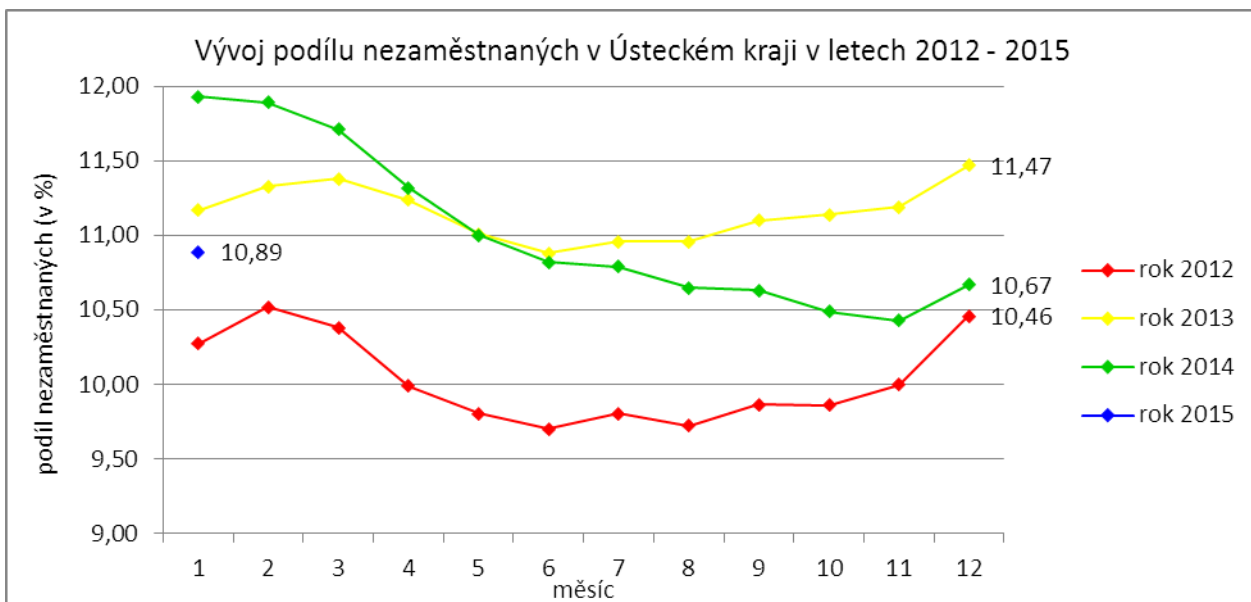
## 2. CHARAKTERISTIKA VÝVOJE NEZAMĚSTNANOSTI A VOLNÝCH PRACOVNÍCH MÍST V ÚSTECKÉM KRAJI

### Podíl nezaměstnaných na obyvatelstvu ve věku 15-64 let

okresy Ústeckého kraje

stav k 31. 1. 2015





Tabulka č. 1 - Vývoj nezaměstnanosti v Ústeckém kraji

Ukazatel		Stav k		
		31. 1. 2014	31. 12. 2014	31. 1. 2015
evidovaní uchazeči o zaměstnání		68 393	60 824	62 140
- z toho	ženy	33 380	30 394	30 695
	absolventi a mladiství	4 083	2 577	2 516
	uchazeči se zdravotním postižením	6 832	7 084	7 215
uchazeči s nárokem na Pvn		11 675	8 646	10 461
podíl nezaměstnaných osob (v %)		11,93	10,67	10,89
volná pracovní místa		2 074	3 488	3 276
počet uchazečů na 1 volné pracovní místo		32,98	17,44	18,97

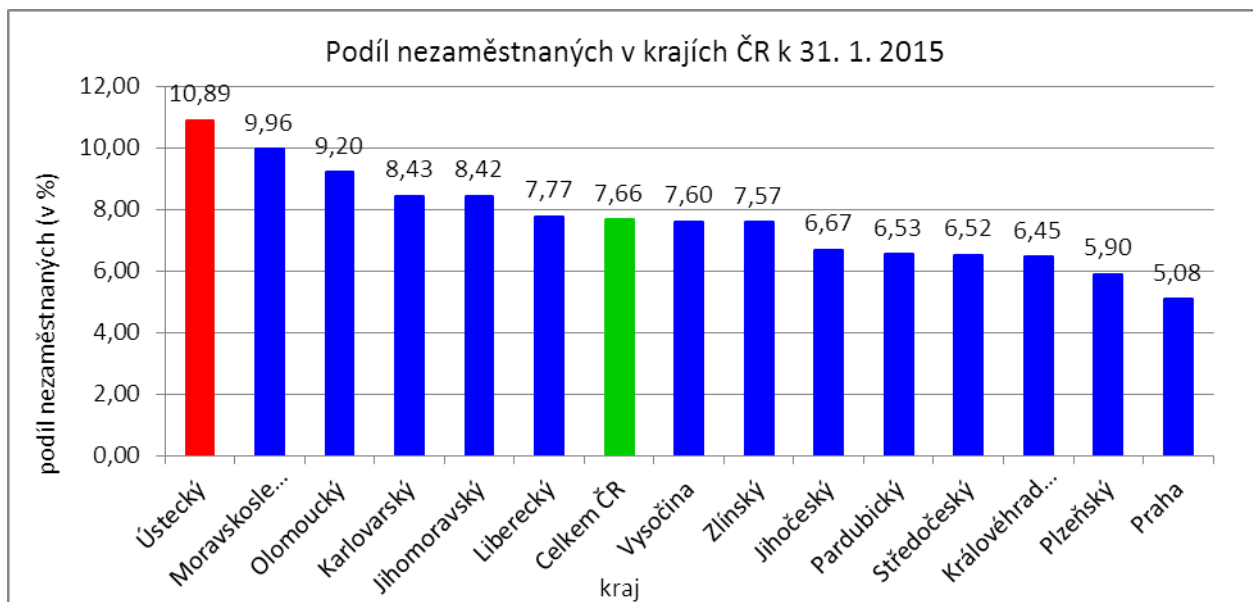
Tabulka č. 2 - Tok nezaměstnanosti v Ústeckém kraji

Ukazatel	Stav k		
	31. 1. 2014	31. 12. 2014	31. 1. 2015
nově evidovaní uchazeči o zaměstnání	7 416	5 068	6 410
uchazeči s ukončenou evidencí a vyřazení uchazeči	4 843	3 918	5 094
- z toho umístění celkem	2 510	2 154	3 085
- z toho umístění úřadem práce	274	591	566

Tabulka č. 3 - Vývoj nezaměstnanosti v jednotlivých okresech Ústeckého kraje

Okresy	Uchazeči o zaměstnání									UoZ s nár. na PvN ke konci sled. měsíce
	ke konci min. měsíce	nově hlášení	vyřazení a s ukončenou evidencí					ke konci sled. měsíce	z toho ženy	
			celkem	z toho						
				umístění celkem	z toho ÚP	sankčně vyřazení	ostatní			
Děčín	9 359	1 184	825	564	142	81	180	9 718	4 548	2 037
Chomutov	9 757	1 069	808	498	93	107	203	10 018	5 086	1 497
Litoměřice	7 353	895	596	349	19	61	186	7 652	3 843	1 778
Louny	6 166	712	554	329	41	90	135	6 324	3 032	1 289
Most	9 942	847	781	446	76	166	169	10 008	5 284	1 270
Teplice	8 114	943	779	401	81	204	174	8 278	4 173	1 255
Ústí n. L.	10 133	760	751	498	114	115	138	10 142	4 729	1 335
<b>Ústecký kraj</b>	<b>60 824</b>	<b>6 410</b>	<b>5 094</b>	<b>3 085</b>	<b>566</b>	<b>824</b>	<b>1 185</b>	<b>62 140</b>	<b>30 695</b>	<b>10 461</b>

Okresy	Volná pracovní místa				UoZ / VPM	Podíl nezaměstnaných na obyvatelstvu (v %)			Obyvatelstvo 15-64 let		
	ke konci min. měsíce	ke konci sled. měsíce	z toho pro			celkem	ženy	muži	celkem	ženy	muži
			abs. a mlad.	osoby se ZP							
Děčín	333	363	45	78	26,77	10,75	10,16	11,31	87 283	42 813	44 470
Chomutov	393	329	83	49	30,45	11,33	11,82	10,86	86 053	41 747	44 306
Litoměřice	553	587	114	14	13,04	9,54	9,79	9,30	79 040	38 620	40 420
Louny	407	469	113	65	13,48	10,15	9,84	10,44	58 336	28 577	29 759
Most	722	384	127	14	26,06	12,87	13,93	11,86	77 454	37 780	39 674
Teplice	703	757	185	125	10,94	9,11	9,31	8,93	86 554	42 406	44 148
Ústí n. L.	377	387	80	30	26,21	12,50	11,70	13,29	79 255	39 417	39 838
<b>Ústecký kraj</b>	<b>3 488</b>	<b>3 276</b>	<b>747</b>	<b>375</b>	<b>18,97</b>	<b>10,89</b>	<b>10,94</b>	<b>10,85</b>	<b>553 975</b>	<b>271 360</b>	<b>282 615</b>



SETRŽÍDĚNÍ OKRESŮ k 31. lednu 2015

podíl nezaměstnaných (v %)		meziměsíční přírůstek/úbytek nezaměstnaných (v %)		počet uchazečů na 1 VPM		
1	Bruntál	13,6	Jeseník	11,5	Jeseník	34,3
2	<b>Most</b>	<b>12,9</b>	Písek	10,8	Bruntál	34,1
3	<b>Ústí nad Labem</b>	<b>12,5</b>	Jindřichův Hradec	10,5	Karviná	32,4
4	Karviná	12,2	Prachatice	8,2	Sokolov	31,8
5	Jeseník	12,0	Domažlice	7,6	Chomutov	30,4
6	Znojmo	11,5	Český Krumlov	7,1	Hodonín	28,3
7	<b>Chomutov</b>	<b>11,3</b>	Benešov	6,6	Děčín	26,8
8	Ostrava-město	11,2	Znojmo	6,5	Ústí nad Labem	26,2
9	<b>Děčín</b>	<b>10,7</b>	Tábor	6,1	Most	26,1
10	Hodonín	10,7	Chrudim	5,9	Opava	22,0
11	Přerov	10,5	Strakonice	5,9	Znojmo	19,8
12	Sokolov	10,2	Prostějov	5,7	Jindřichův Hradec	17,9
13	<b>Louny</b>	<b>10,1</b>	České Budějovice	5,6	Kladno	15,2
14	Třebíč	9,9	Pelhřimov	5,6	Kroměříž	14,7
15	<b>Litoměřice</b>	<b>9,5</b>	Svitavy	5,4	Třebíč	14,4
16	Příbram	9,3	Rakovník	4,9	Vyškov	13,6
17	Český Krumlov	9,2	Plzeň-sever	4,9	Olomouc	13,5
18	Šumperk	9,1	Olomouc	4,5	Louny	13,5
19	<b>Teplice</b>	<b>9,1</b>	Uherské Hradiště	4,4	Břeclav	13,4
20	Olomouc	8,9	Kolín	4,3	Žďár nad Sázavou	13,3
21	Kroměříž	8,8	Náchod	4,3	Litoměřice	13,0
22	Brno-město	8,7	Pardubice	4,2	Šumperk	13,0
23	Kolín	8,7	Cheb	4,1	Jihlava	13,0
24	Vsetín	8,6	Litoměřice	4,1	Karlovy Vary	12,8
25	Svitavy	8,6	Havlíčkův Brod	4,0	Svitavy	12,6
26	Opava	8,5	Rokycany	3,9	Frýdek-Místek	11,8
27	Karlovy Vary	8,5	Děčín	3,8	Vsetín	11,7
28	Liberec	8,2	Beroun	3,8	Strakonice	11,7
29	Mělník	8,2	Jihlava	3,7	Mělník	11,3
30	Kladno	8,2	Vyškov	3,7	Náchod	11,1
31	Nymburk	8,1	Mělník	3,7	Ostrava-město	11,1
32	Břeclav	8,0	Opava	3,6	Blansko	11,0
33	Semily	8,0	Břeclav	3,6	Rakovník	11,0
34	Tábor	7,9	Ústí nad Orlicí	3,6	Teplice	10,9
35	Kutná Hora	7,9	Žďár nad Sázavou	3,5	Kutná Hora	10,7
36	Česká Lípa	7,8	Příbram	3,4	Brno-město	10,6
37	Žďár nad Sázavou	7,7	Jičín	3,4	Tábor	10,5
38	Trutnov	7,6	Kutná Hora	3,2	Přerov	10,2
39	Rakovník	7,5	Plzeň-jih	3,2	Příbram	10,2
40	Tachov	7,5	Nymburk	3,1	Jablonec nad Nisou	9,7
41	Strakonice	7,5	Kroměříž	3,0	Chrudim	9,6
42	Chrudim	7,4	Zlín	2,9	Hradec Králové	9,3
43	Prostějov	7,3	Klatovy	2,9	Zlín	8,8
44	Jihlava	7,3	Sokolov	2,7	Brno-venkov	8,7
45	Frýdek-Místek	7,1	Chomutov	2,7	Kolín	8,6
46	Hradec Králové	7,0	Louny	2,6	Prostějov	8,3
47	Havlíčkův Brod	6,9	Třebíč	2,5	Havlíčkův Brod	8,2
48	Nový Jičín	6,9	Hodonín	2,4	Praha-západ	7,9
49	Blansko	6,8	Blansko	2,4	Plzeň-sever	7,8
50	Uherské Hradiště	6,7	Karlovy Vary	2,3	Uherské Hradiště	7,4
51	Zlín	6,7	Frýdek-Místek	2,2	Rychnov nad Kněžnou	7,4
52	Jablonec nad Nisou	6,7	Tachov	2,1	Nový Jičín	7,4
53	Cheb	6,7	Brno-venkov	2,0	Semily	7,3
54	Jindřichův Hradec	6,6	Teplice	2,0	Pelhřimov	6,8
55	Klatovy	6,6	Přerov	2,0	Jičín	6,5
56	Brno-venkov	6,5	Praha-západ	2,0	Plzeň-jih	6,5
57	Náchod	6,2	Liberec	1,9	Česká Lípa	6,3
58	Vyškov	6,2	Ostrava-město	1,8	Písek	6,1
59	Beroun	6,1	Semily	1,8	Trutnov	6,0
60	Domažlice	6,0	Plzeň-město	1,7	Beroun	5,8
61	Písek	6,0	Praha-východ	1,7	Český Krumlov	5,7
62	Ústí nad Orlicí	6,0	Rychnov nad Kněžnou	1,5	České Budějovice	5,5
63	Plzeň-sever	5,8	Hradec Králové	1,4	Klatovy	5,3
64	Jičín	5,7	Šumperk	1,3	Liberec	4,9
65	Plzeň-město	5,6	Vsetín	1,2	Praha	4,9
66	Prachatice	5,6	Praha	1,1	Ústí nad Orlicí	4,8
67	České Budějovice	5,5	Karviná	1,1	Cheb	4,8
68	Pelhřimov	5,2	Most	0,7	Nymburk	4,3
69	Pardubice	5,2	Bruntál	0,5	Plzeň-město	4,2
70	Plzeň-jih	5,2	Česká Lípa	0,4	Praha-východ	4,2
71	Praha	5,1	Jablonec nad Nisou	0,2	Tachov	4,1
72	Rokycany	4,7	Ústí nad Labem	0,1	Pardubice	3,8
73	Rychnov nad Kněžnou	4,6	Kladno	0,0	Benešov	3,3
74	Benešov	4,6	Nový Jičín	-0,3	Mladá Boleslav	3,3
75	Praha-západ	4,5	Brno-město	-0,3	Domažlice	3,2
76	Mladá Boleslav	4,4	Mladá Boleslav	-0,7	Prachatice	3,1
77	Praha-východ	3,4	Trutnov	-1,1	Rokycany	3,0
	Celkem ČR	7,7	Celkem ČR	2,6	Celkem ČR	8,9

### 3. REALIZACE AKTIVNÍ POLITIKY ZAMĚSTNANOSTI V ÚSTECKÉM KRAJI

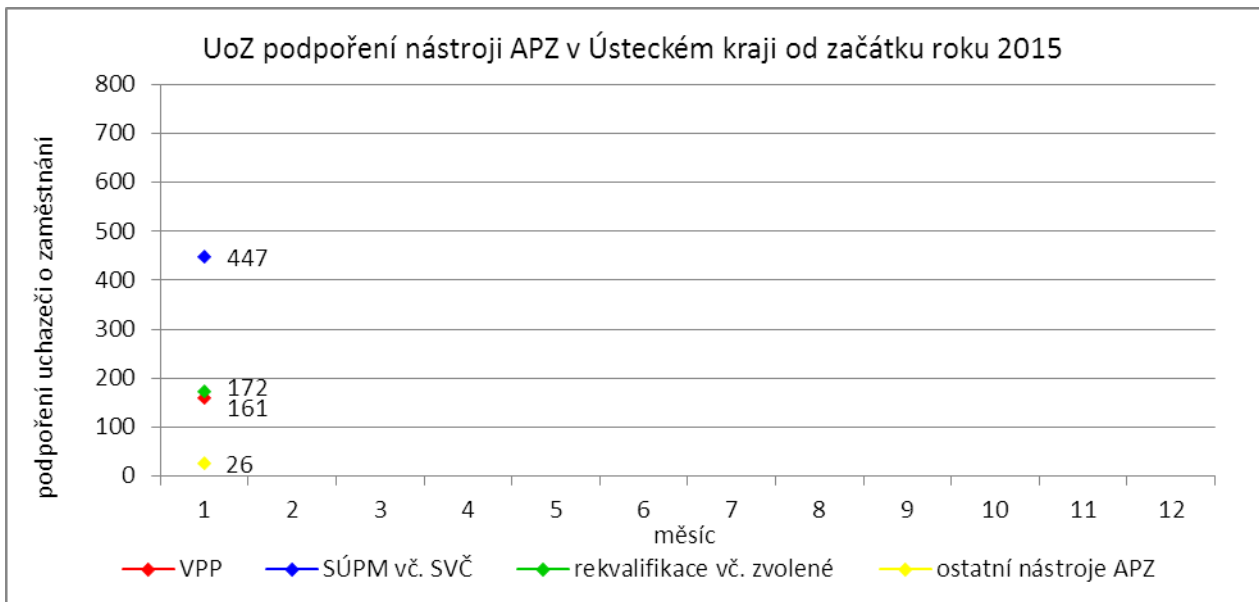
Tabulka č. 4 - Pracovní místa podpořená v rámci APZ a rekvalifikace uchazečů/zájemců o zaměstnání

Ukazatel	Aktuální stav k		Od počátku roku	
	31. 1. 2014	31. 1. 2015	2014	2015
<b>Pracovní místa podpořená v rámci APZ</b>				
Veřejně prospěšné práce (VPP)	702	1 134	13	1
Projekty ESF OP LZZ - VPP (NIP)	1 592	1 690	21	104
Projekty ESF OP LZZ - VPP (RIP)	-	0	-	0
SÚPM-samostatně výdělečná činnost (SVČ)	273	198	9	3
Projekty ESF OP LZZ - SÚPM-SVČ (RIP)	-	0	-	0
Společensky účelná pracovní místa (SÚPM) - zřízená	33	33	0	0
Společensky účelná pracovní místa SÚPM - vyhrazená	761	278	32	5
Projekty ESF OP LZZ - SÚPM vyhrazená (NIP)	710	2 479	71	361
Projekty ESF OP LZZ - SÚPM vyhrazená (RIP)	-	121	-	11
Projekty ESF OP LZZ - SÚPM vyhrazená (RIP) Odborná praxe pro mladé do 30 let	294	141	59	61
Chráněná pracovní místa (CHPM) - zřízená	284	284	0	4
CHPM-SVČ	7	9	0	0
CHPM a CHPM-SVČ - provoz	33	35	0	1
Příspěvek při přechodu na nový podnikatelský program	0	0	0	0
Překlenovací příspěvek	9	10	0	0
Příspěvek na zapracování	0	0	0	0
Projekty ESF OP LZZ - příspěvek na zapracování (NIP)	-	0	-	0
Projekty ESF OP LZZ - příspěvek na zapracování (RIP)	-	0	-	0
Práce na zkoušku	-	0	-	0
Projekty ESF OP LZZ - práce na zkoušku (NIP)	-	0	-	0
Projekty ESF OP LZZ - práce na zkoušku (RIP)	-	0	-	0
Projekty ESF OP LZZ - cílené programy	367	-	42	-
<b>Pracovní místa podpořená v rámci APZ celkem</b>	<b>5 065</b>	<b>6 412</b>	<b>247</b>	<b>551</b>
<b>Rekvalifikace uchazečů/zájemců o zaměstnání</b>				
Zvolená rekvalifikace	0	15	0	9
Projekty ESF OP LZZ - zvolená rekvalifikace (NIP)	213	235	91	79
Projekty ESF OP LZZ - zvolená rekvalifikace (RIP)	-	4	-	0
Rekvalifikace	0	0	0	0
Projekty ESF OP LZZ - rekvalifikace (NIP)	105	38	95	25
Projekty ESF OP LZZ - rekvalifikace (RIP)	-	82	-	35
Projekty ESF OP LZZ - rekvalifikace (grantové projekty)	-	33	-	24
<b>Rekvalifikace uchazečů/zájemců o zaměstnání celkem</b>	<b>318</b>	<b>407</b>	<b>186</b>	<b>172</b>
<b>Celkem APZ</b>	<b>5 383</b>	<b>6 819</b>	<b>433</b>	<b>723</b>

Mezi nejčastěji využívané nástroje aktivní politiky zaměstnanosti financované z národního rozpočtu i ESF patří veřejně prospěšné práce a vyhrazená společensky účelná pracovní místa vč. podpory osob začínajících výkon samostatně výdělečné činnosti. Mezi další nástroje patří podpora zaměstnavatelů zaměstnávajících osoby se zdravotním postižením, překlenovací příspěvek, příspěvek na zapracování, a při přechodu na nový podnikatelský program. Mezi nástroje APZ jsou také zahrnuty projekty EU, které jsou financovány prostřednictvím národních individuálních projektů (NIP), regionálních individuálních projektů (RIP) a grantových projektů. Součástí APZ jsou také rekvalifikace, u kterých sice nedochází k vytváření pracovních míst, ale ke zvyšování kvalifikace zařazených uchazečů/zájemců o zaměstnání. Úspěšní absolventi rekvalifikačních kurzů tím zvyšují své šance na trhu práce k získání vhodného zaměstnání.

**K 31. 1. 2015** bylo v rámci nástrojů aktivní politiky zaměstnanosti **vytvořeno 6 819 míst a podpořeno 6 393 osob.** Od začátku roku se pak jedná o **vytvoření 723 míst a podporu 806 osob** (viz. graf - UoZ podpoření nástroji APZ v Ústeckém kraji od začátku roku 2015), ve většině případů uchazečů o zaměstnání.





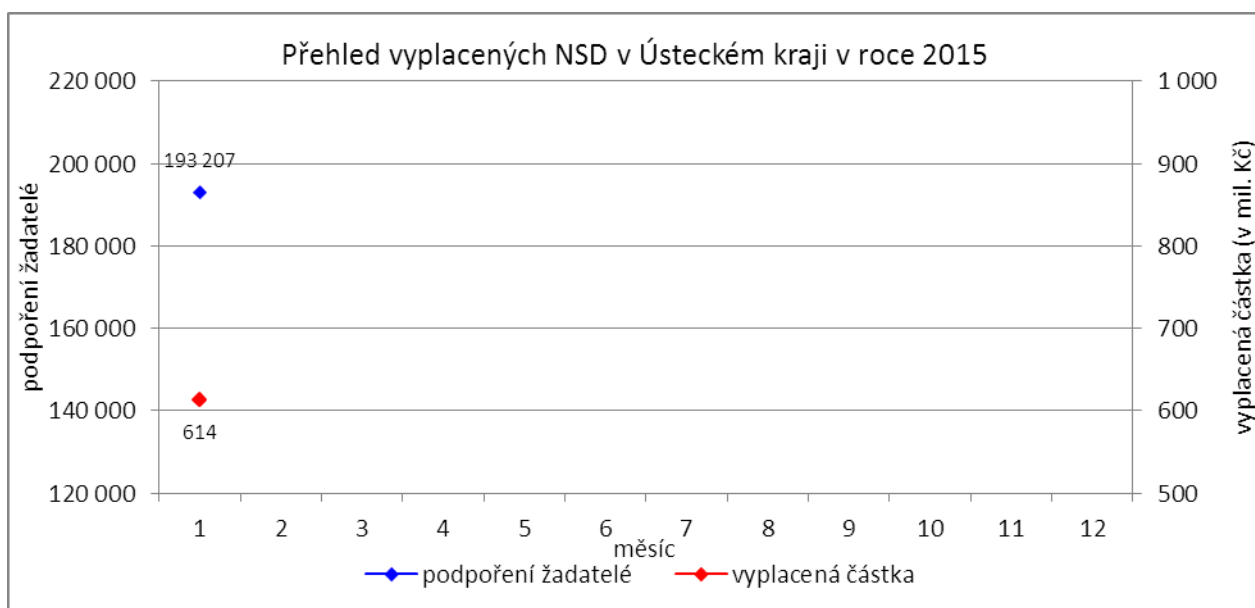
Klasickým nástrojem APZ jsou veřejně prospěšné práce, které využívají především města, obce a jimi zřizované subjekty. Aktuálně jsou VPP financovány z veřejného rozpočtu ČR i projektů EU (NIP, RIP). Ke konci měsíce bylo v rámci VPP vytvořeno v kraji 2 824 míst a umístěno 2 494 uchazečů o zaměstnání, přičemž 1 134 míst a 983 osob bylo financovaných ze státního rozpočtu a 1 690 míst a 1 511 osob z prostředků ESF. Od ledna 2015 bylo vytvořeno 105 míst a 161 uchazečů o zaměstnání. Ze státního rozpočtu bylo vytvořeno 1 místo a podpořeno 16 osob, z prostředků ESF potom 104 míst a 145 osob.

Dalším dlouhodobě využívaným nástrojem SÚPM (zřízená, vyhrazená) vč. podpory začínajících osob samostatně výdělečně činných. Nejžádanějším ze strany zaměstnavatelů jsou vyhrazená společensky účelná pracovní místa (NIP, RIP), kdy ÚP ČR přispívá zaměstnavateli na mzdu zaměstnance, kterého zaměstnavatel přijme z evidence ÚP. K 31. 1. 2015 bylo takto vytvořeno 3 019 míst a umístěno 2 963 uchazečů o zaměstnání. Ze státního rozpočtu bylo podpořeno vytvoření 278 míst pro 277 uchazečů, z rozpočtu ESF 2 741 míst pro 2 686 osob. Od počátku roku pak bylo vytvořeno 438 míst pro 444 osob. 5 míst/osob bylo financováno z rozpočtu ČR a 433 míst pro 439 osob z rozpočtu ESF. Na zřízených 33 SÚPM financovaných z rozpočtu ČR bylo umístěno 20 uchazečů, přičemž od začátku roku nebylo zřízená žádná místa, ani umístěn nový uchazeč. V rámci podpory samostatně výdělečně činnosti bylo výhradně z národních prostředků ke konci sledované měsíce v Ústeckém kraji podpořeno 198 začínajících živnostníků. Od počátku roku začalo s finanční podporou úřadu práce podnikat celkem 3 osob.

Od roku 2013 se využívá institutu zvolených rekvalifikací, kdy uchazeč sám má možnost aktivně ovlivnit zařazení do rekvalifikačního kurzu. K 31. 1. 2015 bylo v rámci zvolených rekvalifikací zařazeno 254 uchazečů či zájemců o zaměstnání, přičemž 15 bylo financováno z rozpočtu ČR a 239 prostřednictvím projektů EU (NIP, RIP). Od začátku roku se takto umístilo celkem 88 osob, kdy 9 bylo hrazeno z národních prostředků a 79 z projektů EU. Do „standardních“ rekvalifikací bylo ke konci ledna zařazeno 153 osob, přičemž všechny byly financovány z projektů EU (NIP, RIP, granty), od začátku roku se pak jedná 84 uchazečů či zájemců o zaměstnání.

Účinným nástrojem podpory zaměstnávání osob se zdravotním postižením je finanční spoluúčast ÚP na zřizování vhodných pracovních pro tyto osoby vč. osob samostatně výdělečně činných a příspěvku na provoz takovýchto chráněných pracovních míst. K 31. 1. 2015 bylo v rámci těchto nástrojů přispěno na 328 pracovních míst a podpořeno 301 osob se zdravotním postižením. Od začátku roku bylo podpořeno 5 chráněných pracovních míst a umístěno 26 osob. K poslednímu dni sledovaného měsíce bylo zároveň vymezeno CHPM pro 3 671 osob se zdravotním postižením. Od začátku roku se pak jednalo o 122 osob. Mezi ostatní nástroje APZ jsou zařazovány příspěvek při přechodu na nový podnikatelský program, překlenovací příspěvek, příspěvek na zapracování a práce na zkoušku, která by se měla v nejbližší době začít realizovat na referátu projektů EU. K 31. 1. 2015 bylo v rámci těchto nástrojů vytvořeno 10 míst a umístěno stejné množství uchazečů. Od počátku roku nebyl v rámci těchto nástrojů podpořen žádný uchazeč o zaměstnání.

#### 4. POSKYTNUTÉ NEPOJISTNÉ SOCIÁLNÍ DÁVKY V ÚSTECKÉM KRAJI



V průběhu měsíce **ledna** bylo v Ústeckém kraji finančně **podpořeno 193 207 osob a vyplacená částka dosáhla 614 mil. Kč**. Největší podíl podpořených osob i vyplacených prostředků byl v rámci dávek státní sociální podpory, kdy počet uspokojených žadatelů činil 107 158 osob, a vyplacená částka přesáhla 302 mil. Kč. Množství vynaložených finančních prostředků na dávky hmotné nouze činilo téměř 151 mil. Kč a podpořeno bylo 38 460 osob. V rámci podpory osob se zdravotním postižením byly vyplaceny sociální dávky 47 589 žadatelům v celkové výši přesahující 161 mil. Kč. Největší množství žadatelů i vynaložených prostředků tradičně zaznamenávají na pracovištích v Teplicích a Ústí n. L., následující kontaktní pracoviště Most, Děčín, Chomutov a Litvínov. V měsíci lednu se stav od začátku roku shoduje se stavem za aktuální měsíc.

Tabulka č. 5 - Přehled vyplacených dávek a prostředků v rámci NSD

Aktuální měsíc / od počátku roku	Dávky státní sociální podpory		Dávky hmotné nouze		Dávky pro osoby se ZP		
	KoP	počet	Kč	počet	Kč	počet	Kč
Děčín		11 464	32 647 411	3 333	12 557 010	6 149	21 514 388
Chomutov		7 707	20 974 704	2 781	11 174 997	4 069	13 900 316
Jirkov		3 411	8 581 794	1 064	4 263 054	0	0
Kadaň		3 206	9 302 720	1 303	4 944 982	2 173	8 143 800
Klášteřec nad Ohří		1 853	5 304 441	751	2 859 041	0	0
Libochovice		1 133	3 057 233	170	743 613	0	0
Litoměřice		3 819	12 896 512	966	3 463 556	3 968	13 326 626
Litvínov		5 851	15 635 825	2 749	10 271 238	2 139	7 625 000
Louny		5 128	15 018 916	1 492	6 051 043	2 239	8 159 721
Lovosice		2 016	6 258 363	512	2 039 138	1 911	6 127 400
Most		12 235	32 527 840	5 237	19 998 045	4 081	13 593 380
Podbořany		1 658	4 603 130	545	2 246 866	899	3 242 141
Roudnice nad Labem		2 469	8 300 399	976	4 006 836	1 568	5 209 400
Rumburk		5 288	13 661 274	1 498	6 030 221	2 690	10 723 015
Štětí		2 037	5 538 266	953	3 574 566	0	0
Teplice		16 075	46 512 600	5 293	19 560 663	8 114	24 229 152
Ústí nad Labem		15 791	44 321 065	6 842	28 471 719	4 851	15 449 303
Varnsdorf		2 971	7 884 905	872	3 205 856	1 018	3 302 000
Žatec		3 046	9 155 890	1 123	4 950 412	1 720	6 630 094
<b>Ústecký kraj</b>		<b>107 158</b>	<b>302 183 288</b>	<b>38 460</b>	<b>150 412 856</b>	<b>47 589</b>	<b>161 175 736</b>

## 5. MAPOVÁNÍ PREDIKCE TRENDŮ ZAMĚSTNANOSTI A POTŘEB ZAMĚSTNAVATELŮ V ÚSTECKÉM KRAJI

V krátkodobém horizontu 2 až 3 měsíců se v Ústeckém kraji předpokládá nárůst podílu nezaměstnaných na obyvatelstvu ve věku 15 - 64 let, přičemž ke zlepšení by mělo dojít s příchodem jarních měsíců, kdy se naplno rozběhnou práce v zemědělství a stavebnictví.

Signály od navštívených zaměstnavatelů jsou poměrně různorodé, přesto převládá názor, že u nich dochází k pozvolnému nárůstu produkce a výroby, na který by měl být vázán i nábor nových pracovníků. Pozitivní vývoj a výhledové přijímání pracovníků hlásí zaměstnavatelé prakticky ve všech okresech Ústeckého kraje. Na základě reakcí navštívených zaměstnavatelů se jedná pouze o nárůst počtu zaměstnanců v řádu jednotek, avšak u širšího okruhu subjektů. Naopak organizační změny, které se negativně projeví na přílivu uchazečů do evidence úřadu práce, postihnou užší okruh zaměstnavatelů, ale zároveň vyšší počet osob z řad jejich zaměstnanců. Cílem ÚP ČR, KrP v Ústí n. L. bude navázat spolupráci s těmito zaměstnavateli za účelem minimalizace dopadů na pracovníky při ztrátě zaměstnání.

Mezi nejžádanější profese v rámci Ústeckého kraje patří řidiči autobusů a automobilů (především MKD), elektrikáři a elektromechanici, svářeči, zámečníci, obráběči, číšníci a servírky, kuchaři, prodavači a obchodníci, strážníci a ostraha objektu, montážní či manipulační dělníci, operátoři, lékaři atd.

V průběhu měsíce ledna 2015 bylo uskutečněno 153 monitorovacích návštěv u zaměstnavatelů, přičemž nejvíce proběhlo v okresech Louny (32) a Ústí n. L. (30). Z názorů většiny navštívených zaměstnavatelů všech okresů vyplývá očekávaný pozvolný nárůst počtu zakázek i objemu výroby, v horším případě stagnace. Pozitivně se zaměstnavatelé staví k nástrojům APZ či nabízeným RIP, které by mohly částečně napomoci ke zlepšení personální situace ve společnostech.

Tabulka č. 6 - Přehled realizovaných monitorovacích návštěv

Okres	Realizované monitorovací návštěvy		
	listopad	prosinec	leden
Děčín	24	11	21
Chomutov	23	18	22
Litoměřice	10	7	8
Louny	46	24	32
Most	13	16	16
Teplice	40	27	24
Ústí n. L.	26	20	30
<b>Ústecký kraj</b>	<b>182</b>	<b>123</b>	<b>153</b>

V dlouhodobém horizontu 1 roku lze očekávat pokračující zlepšování situace v nezaměstnanosti. Opakované signály z roku 2014 i současný vývoj jsou poměrně pozitivní a aktuálně není žádný důvod se domnívat, že by tomu v roce 2015 mělo být jinak. K výraznému zlepšení však může dojít až s globálním oživením ekonomiky, které na sebe naváže růst objemu výroby a vytváření nových pracovních míst.

## 6. PROJEKTY SPOLUFINANCOVANÉ Z ESF REALIZOVANÉ NA KRP ÚSTÍ NAD LABEM

### Vzdělávejte se pro růst v Ústeckém kraji II

Projekt „Vzdělávejte se pro růst v Ústeckém kraji II“ je zaměřen na podporu zaměstnavatelů s prorůstovým potenciálem a má podpořit, po provedené podstatné změně, 2 130 zaměstnanců. Cílem projektu je umožnit vybraným podnikům získat finanční příspěvky na vzdělávání či rekvalifikaci svých zaměstnanců, a to po dobu jejich vzdělávání. Od ledna 2014, kdy začal příjem žádostí, bylo přijato celkem 850 žádostí, přičemž schváleno bylo 570 žádostí. K 31. 1. 2015 bylo uzavřeno 483 dohod se 156 zaměstnavateli. Těmto dohodám odpovídá 2 857 účastníků vzdělávacích aktivit.

Na realizaci projektu bylo k 31. 1. 2015 z celkového navýšeného rozpočtu 107,8 mil. Kč vyčerpáno cca 29,5 mil. Kč a závazky v sepsaných dohodách činí 59,6 mil. Kč. Realizace projektu končí k 31. 10. 2015.

### Odborné praxe pro mladé do 30 let v Ústeckém kraji

Projekt „Odborné praxe pro mladé do 30 let v Ústeckém kraji“ je určen mladým uchazečům o zaměstnání (do 30 let) dlouhodobě evidovaným a s minimální pracovní zkušeností. Projekt poskytuje těmto lidem odborné dovednosti a znalosti pro výkon konkrétní profese realizované formou praxe

u zaměstnavatele a pomáhá tak začlenit mladé lidi na trh práce. Plánováno je takto podpořit 1 800 lidí. K 31. 1. 2015 se podařilo projektem podpořit 1 945 účastníků. Umístit přímo na odbornou praxi k zaměstnavatelům se pak z plánovaných 1 219 účastníků podařilo 1 487 účastníků. Z celkového rozpočtu projektu, který po navýšení činí cca 287 mil. Kč, bylo dosud vyčerpáno cca 136 mil Kč., v uzavřených dohodách činí závazky dalších 129 mil. Kč.

### **Práce pro každého v Ústeckém kraji**

Projekt „Práce pro každého v Ústeckém kraji“ je zaměřen na pomoc uchazečům se základním vzděláním nebo kvalifikací, kterou již nemůžou uplatnit na trhu práce, neboť se poptávka po těchto profesích na trhu práce snížila, či dokonce zanikla. Projekt je také určen pro uchazeče, kteří byli vyučeni v oborech sice žádaných, ale individuálně neuplatnitelných tj. nikdy svou profesi nevykonávali, či nemohli vykonávat např. z důvodu zdravotního stavu, sociální zátěže či péče o děti. Realizace projektových aktivit, kterou zajišťuje dodavatel, probíhá od června 2013. V současnosti probíhají náborů uchazečů do 5. cyklu projektu. K 31. 12. 2014 bylo podpořeno celkem 927 účastníků z původně plánovaných 800. Cílem projektu je umístit na pracovní trh minimálně 400 účastníků. Od začátku projektu se podařilo najít práci 480 lidem, z čehož 329 pracovních míst bylo finančně podpořených. Z celkového rozpočtu projektu, který činí cca 54 mil. Kč, bylo dosud vyčerpáno cca 37 mil. Kč a v závazcích je soustředěno dalších cca 11 mil Kč.

### **Sociálně vyloučené lokality Ústeckého kraje**

Projekt „Sociálně vyloučené lokality Ústeckého kraje“ je zaměřen na nezaměstnané osoby pocházející ze sociálně vyloučených lokalit Ústeckého kraje. Cílem projektu je pomoci lidem z těchto lokalit prostřednictvím projektových aktivit, mezi které patří individuální a skupinové poradenství, motivace a aktivizace, rekvalifikace, pracovní asistence včetně doprovodů na pracovní pohovory a zprostředkování podporovaného zaměstnání s využitím pracovní asistence ještě po dobu několika prvních týdnů na novém pracovišti. Podpořeno bude v rámci projektu cca 1 000 uchazečů, z nichž minimálně 424 osob bude umístěno na trh práce. Do projektu se již nyní zapojilo 1 044 účastníků a tím byl indikátor „Počet podpořených osob“ úspěšně naplněn. Všem účastníkům je poskytováno, průběžné individuální poradenství, bilanční diagnostika i aktivizačně motivační školení, kterými úspěšně prošlo na 1 325 účastníků. Další aktivitou projektu je Zvolená rekvalifikace, kterou úspěšně absolvovalo již 26 účastníků projektu. Od začátku realizace projektu se podařilo umístit na trh práce cca 385 účastníků projektu na dotovaná pracovní místa a 58 účastníků bez mzdového příspěvku. Celkový rozpočet projektu činí cca 104 mil Kč. K 31. 1. 2015 bylo vyčerpáno cca 23 mil. Kč a v již uzavřených dohodách činí závazky dalších 61 mil. Kč.

### **Restart na druhou v Ústeckém kraji**

Projekt Restart na druhou v Ústeckém kraji je zacílen na pomoc zaměstnancům, kterým hrozí ztráta zaměstnání nebo jsou již ve výpovědní lhůtě, a to zejména z důvodu organizačních změn. V průběhu měsíce ledna 2015 bylo zapojeno dalších 33 účastníků. Projektu se tím podařilo překonat plánovaný počet 450 podpořených osob. Z důvodu prodloužení doby projektu jsme i nadále připraveni pomoci dalším lidem, kteří budou mít o vstup do projektu zájem. Z jednotlivých modulů školení, která jsou pro účastníky realizována v oblasti pracovního práva, psychologie, finanční gramotnosti a soft skills, bylo do konce ledna 2015 vydáno 1 559 osvědčení úspěšným absolventům. Do konce ledna 2015 se díky projektu podařilo najít zaměstnání více než 342 účastníkům, z nichž 222 bylo umístěno na dotovaná pracovní místa a 3 účastníci se rozhodli pro dráhu OSVČ. Z celkového rozpočtu 49,2 mil. Kč bylo dosud vyčerpáno cca 15,7 mil. Kč a v již uzavřených dohodách činí závazky dalších 16,6 mil. Kč.

## **7. AKTIVITY EURES PORADCE V ÚSTECKÉM KRAJI**

V měsíci lednu EURES poradkyně prováděla pravidelné aktualizace volných pracovních míst dle vymezené odpovědnosti, vedla individuální pohovory s uchazeči o zaměstnání v zahraničí i zaměstnavateli.

**8. 1. 2015** se EURES poradkyně zúčastnila jednání vedení ÚP ČR KrP v Ústí nad Labem se zástupci hodinářské firmy Glashütte Original a s řediteli Agentur für Arbeit Pirna a Bautzen přímo v továrně Glashütte. Během jednání byla domluvena další spolupráce při náboru vhodných uchazečů na volná místa hodinářů a nástrojařů/jemných mechaniků a také spolupráce při představení firmy českým zájemcům o vyučení v těchto oborech přímo ve firmě.

**12. 1. 2015** se konal další pravidelný **individuální poradenský den** pro zájemce o práci v SRN s EURES poradkyní Ramonou Zimmermann z AA Pirna. Poradenství bylo poskytnuto 9 uchazečům.

**15. 1. 2015** - Koordinační schůzka na Generálním ředitelství ÚP – NKK (národní koordinační kancelář) s poradci EURES ČR. Projednávání katalogu služeb EURES a zpracování finální verze pro vložení na evropský portál EURES.

**19. 1. 2015** - v rámci akce "Pomáhej a pracuj v EU/EHP" na Gymnáziu v Rumburku proběhla přednáška EURES pro studenty maturitních ročníků středních škol z Rumburku a Šluknova. Akce proběhla ve spolupráci s ÚP ČR KoP Rumburk, zúčastnilo se jí 150 návštěvníků.

**22. 1. 2015** proběhl další poradenský den s názvem „**Pravda a mýty o práci v SRN**“, kdy jsou uchazečům představeny služby EURES a přiblíženy životní a pracovní podmínky v SRN, respektive v saském příhraničí. Přednáška poskytnuta 30 uchazečům.

V měsíci **lednu 2015** se zájem uchazečů o práci i o informace týkající se životních a pracovních podmínek v EU/EHP zvýšil. Dotazy se týkají nejčastěji problematiky koordinace sociálních dávek, životních a pracovních podmínek, pracovních právních sporů. V této souvislosti je středem zájmu hlavně Německo a jeho příhraniční oblast, dále se dotazy ve větší míře týkaly Nizozemska, Lucemburska, skandinávských zemí, Rakouska a Velké Británie.

Během tohoto měsíce došlo k celkem 325 kontaktům se zájemci o zaměstnání či informace (261), resp. se zaměstnavateli (64), a to formou osobní návštěvy (61), telefonického rozhovoru (125) a e-mailové korespondence (139). V rámci výše zmíněných přednášek bylo poskytnuto poradenství 180 zájemcům. 5 z 8 kontaktních osob EURES na úrovni KoP (MO, LITV, TP, DC, RU) nahlásilo za měsíc leden vyřízení celkem 91 informačních požadavků služby EURES, v rámci skupinových poradenství na těchto KoP byly informace o službách EURES poskytnuty 336 uchazečům.

## 8. VEŘEJNÁ SLUŽBA REALIZOVANÁ V ÚSTECKÉM KRAJI

S účinností od 6. 2. 2013 byla zrušena povinnost nástupu na veřejnou službu a v současné době je pouze na vůli uchazeče, zda ji bude vykonávat. V průběhu měsíce ledna nastoupilo v kraji na veřejnou službu 5 uchazečů a 8 ji ukončilo. K poslednímu dni sledovaného měsíce tak bylo aktivně zařazeno na výkon veřejné služby **13 uchazečů** o zaměstnání, přičemž nejvíce na kontaktních pracovištích ve Štětí (7).

Tabulka č. 7 - Realizace veřejné služby

KoP	Počet vykonavatelů veřejné služby - KrP Ústí nad Labem			
	ke konci min. měsíce	nové nástupy	ukončení	ke konci sled. měsíce
Děčín	0	0	0	0
Chomutov	0	0	0	0
Jirkov	0	0	0	0
Kadaň	0	0	0	0
Klážterec nad Ohří	0	0	0	0
Libochovice	0	0	0	0
Litoměřice	1	1	1	1
Litvínov	0	0	0	0
Louny	1	0	0	1
Lovosice	0	0	0	0
Most	0	0	0	0
Podbořany	0	0	0	0
Roudnice nad Labem	5	2	7	0
Rumburk	0	0	0	0
Štětí	6	1	0	7
Teplice	0	0	0	0
Ústí nad Labem	0	0	0	0
Varnsdorf	0	0	0	0
Žatec	0	1	0	1
<b>Ústecký kraj</b>	<b>13</b>	<b>5</b>	<b>8</b>	<b>10</b>

## 9. KONTROLNÍ A INSPEKČNÍ ČINNOST NA KRP ÚSTÍ NAD LABEM

Kontrolní a inspekční činnost je prováděna na základě schválených plánů dle jednotlivých agend, či na základě přijatých podnětů.

Referát specializovaných kontrol Krajské pobočka v Ústí nad Labem provádí:

- ✓ následné veřejnosprávní kontroly,
- ✓ kontroly podle zákona o státní sociální podpoře
- ✓ kontroly průměrného čistého měsíčního výdělku.

Dále pracovnice referátu spolupracují s útvarem zaměstnanosti při kontrole investičních pobídek, v uvedeném období prováděly 4 kontroly. U 1 z probíhajících kontrol bylo zjištěno nedodržení podmínky zachování vytvořených a obsazených pracovních míst. Probíhá námitkové řízení, výše zjištění není zatím známa.

**Podle zákona č. 320/2001 Sb., o finanční kontrole** - tzv. veřejnosprávní kontroly. V lednu 2015 bylo zahájeno, v režimu zákona č. 320/2001 Sb., o finanční kontrole, 42 následných veřejnosprávních kontrol, ukončeno bylo v uvedeném období 12 následných kontrol. Pro potřeby oddělení zaměstnanosti na krajské pobočce a pro podporu rozhodování o poskytnutí příspěvků z APZ na kontaktních pracovištích, je zpracován přehled „Rekapitulace výsledků následných veřejnosprávních kontrol“, kde jsou uvedeny úkony provedené v tomto měsíci. Rekapitulace obsahuje následné veřejnosprávní kontroly, které byly u příjemců veřejné finanční podpory bez zjištění (v celkové výši 48 247 tis. Kč), dále pak i kontroly, kde bylo zjištěno porušení dohod se stručným popisem jejich porušení (porušení v celkové výši 3 tis. Kč). V uvedeném období byly uhrazeny ÚP ČR 3 výzvy k vrácení finančních prostředků. Do státního rozpočtu se tak vrátilo 2 724 tis. Kč.

**Podle zákona č. 117/1995 Sb., o státní sociální podpoře** bylo zahájeno 43 kontrol i ukončeno 43 kontrol. Z těchto provedených kontrol byly vyčísleny přeplatky na výplatách dávek SSP v celkové výši 235 tis. Kč.

Byl nastaven **nový systém kontrol** v oblasti dávek SSP. Zaměstnavatel je osloven se žádostí, aby zaslal seznam všech zaměstnanců firmy. Tito zaměstnanci jsou porovnání s databází SSP a jsou identifikováni příjemci dávek SSP. Na základě zjištění příjemců dávek je oslovena firma, aby předložila příjmy - mzdové listy u těchto zaměstnanců (příjemců dávek). Tímto způsobem se podařilo odhalit nepřiznané příjmy. Původní systém kontrol spočíval v tom, že se dle IČ firmy vygenerovali pouze klienti, kteří měli doložené příjmy od firmy. Nový systém umožní odhalit i ty zaměstnance, kteří příjmy nepřiznali. V lednu se tímto způsobem kontroly podařilo odhalit 49 klientů, kteří nepřiznali příjmy **v celkové výši 557 227,00 Kč.**

**Podle zákona č. 435/2004 Sb., o zaměstnanosti** byly provedeny 2 kontroly průměrného měsíčního čistého výdělku (neformálním způsobem - na úřadě).

## 10. PODPORA ODBORNÉHO VZDĚLÁVÁNÍ ZAMĚSTNANCŮ V ÚSTECKÉM KRAJI

Úřad práce ČR, Krajská pobočka v Ústí nad Labem se podílí na realizaci projektu „Podpora odborného vzdělávání zaměstnanců“. Projekt je realizován v období 1. 12. 2013 - 31. 8. 2015 v rámci Operačního programu Lidské zdroje a zaměstnanost a navazuje na sérii projektů, které jsou v ČR realizovány od roku 2009 s cílem podpořit odborný rozvoj zaměstnanců.

Projekt je určen zaměstnavatelům, případně osobám samostatně výdělečně činným, kteří i přes negativní vývoj aktuální ekonomické situace mají na trhu stabilní pozici s možností přechodu k růstu. Projekt umožní získat vybraným podnikům finanční příspěvky na vzdělávací aktivity nebo rekvalifikace svých zaměstnanců. Současně budou zaměstnavateli uhrazeny mzdové náklady vzdělávaných zaměstnanců, a to po celou dobu jejich vzdělávání. Podmínkou vstupu do projektu je výše tržeb zaměstnavatele nebo osoby samostatně výdělečně činné, která v meziročním srovnání nesmí zaznamenat pokles překračující 5 %.

Úřad práce ČR, Krajská pobočka v Ústí nad Labem dosud přijala 228 žádostí od 73 zaměstnavatelů nebo osob samostatně výdělečně činných pro 2 661 zaměstnanců/osob samostatně výdělečně činných. Z uvedeného počtu bylo schváleno 158 žádostí pro 1 597 zaměstnanců/osob samostatně výdělečně činných.

## 11. ZAHRANIČNÍ ZAMĚSTNANOST V ÚSTECKÉM KRAJI

Tabulka č. 8 - Přehled zahraniční zaměstnanosti i nezaměstnanosti

Zaměstnanost zahraničních občanů		Ústecký kraj	Děčín	Chomutov	Litoměřice	Louny	Most	Teplice	Ústí n. L.
Povolení k zaměstnání	nově vydaná	9	0	4	2	3	0	0	0
	prodloužená	4	0	0	0	4	0	0	0
	skončení platnosti	12	0	1	8	0	2	1	0
z toho pro členy družstev (podle § 89 odst. 2 ZoZ)	nově vydaná	0	0	0	0	0	0	0	0
	prodloužená	0	0	0	0	0	0	0	0
	skončení platnosti	0	0	0	0	0	0	0	0
z toho pro společníky obchodních společností (podle § 89 odst. 2 ZoZ)	nově vydaná	2	0	0	0	2	0	0	0
	prodloužená	0	0	0	0	0	0	0	0
	skončení platnosti	1	0	0	0	0	0	1	0
z toho pro držitele povolení k dlouhodobému pobytu - podnikání (podle § 89 odst. 4 ZoZ)	nově vydaná	0	0	0	0	0	0	0	0
	prodloužená	0	0	0	0	0	0	0	0
	skončení platnosti	0	0	0	0	0	0	0	0
z toho pro sezónní pracovníky (podle § 96 ZoZ)	nově vydaná	0	0	0	0	0	0	0	0
	prodloužená	0	0	0	0	0	0	0	0
	skončení platnosti	0	0	0	0	0	0	0	0
Informační karty cizinců, kteří nepotřebují povolení k zaměstnání	ohlášení zahájení	133	17	31	33	1	17	17	17
	ohlášení ukončení	40	2	19	5	0	11	3	0
Informační karty občanů EU/EHP a Švýcarska a rodinných příslušníků	ohlášení zahájení	258	9	60	71	39	16	28	35
	ohlášení ukončení	101	2	16	19	14	23	20	7
Informace o vyslání podle § 98a ZoZ	ohlášení zahájení	4	2	0	2	0	0	0	0
	ohlášení ukončení	0	0	0	0	0	0	0	0

Od poloviny loňského roku došlo k přechodu části agendy zahraniční zaměstnanosti na Policii ČR (Odbor azylové a migrační politiky), a tudíž k významnému poklesu vydaných či prodloužených povolení k zaměstnání. V průběhu **ledna 2015** bylo v Ústeckém kraji vydáno či prodlouženo 13 povolení k zaměstnání v okresech Louny (7), Chomutov (4) a Litoměřice (2). Ve stejném období skončila platnost 12 povolením, nejvíce z nich (8) bylo v okrese Litoměřice. Ve sledovaném měsíci podali žadatelé na úřady práce v kraji 395 informačních karet o zahájení zaměstnání, z čehož bylo 258 z EU/EHP či Švýcarska, 133 ze „třetích zemí“ a 4 vyslání. Za stejnou dobu ukončilo výkon zaměstnání 141 zahraničních zaměstnanců, přičemž 101 bylo z EU/EHP či Švýcarska a 40 ze „třetích zemí“.

## 12. PŘÍLOHY - PODÍL NEZAMĚSTNANÝCH V OBCÍCH ÚSTECKÉHO KRAJE K 31. 1. 2015

Tabulka č. 9 - Podíl nezaměstnaných dle obcí

Obec	Kód obce	Uchazeči celkem	Obyvatelstvo 15-64 let	PN (v %)
Bílence	562980	24	179	13,41
Blatno	562998	29	332	8,43
Březno	563013	89	882	9,98
Černovice	563021	22	377	5,57
Droužkovice	563056	38	568	6,51
Hora Svatého Šebestiána	563064	20	217	9,22
Hrušovany	563072	44	383	11,49
Chomutov	562971	4 043	33 577	11,77
Kalek	563111	21	170	11,76
Křimov	563161	35	265	12,45
Málkov	563200	32	542	5,90
Místo	563242	27	321	8,41
Nezabylice	546160	12	144	8,33
Spořice	563340	68	1 027	6,62
Údlice	563382	44	812	5,17
Všehrady	563471	7	108	6,48
Výsluní	563498	18	301	5,98
<b>KoP Chomutov</b>		<b>4 573</b>	<b>40 205</b>	<b>11,13</b>
Boleboř	563005	14	170	8,24
Jirkov	563099	2 061	14 380	14,00
Otvice	563277	33	442	7,24
Pesvice	546062	6	94	5,32
Strupčice	563358	46	589	7,81
Vrskmaň	563463	19	209	9,09
Všestudy	563480	10	139	7,19
Vysoká Pec	563501	55	714	7,56
<b>KoP Jirkov</b>		<b>2 244</b>	<b>16 737</b>	<b>13,10</b>
Chbany	563081	73	441	16,33
Kadaň	563102	1 332	12 200	10,23
Kovářská	563137	69	800	8,25
Kryštofovy Hamry	563315	8	72	11,11
Libědice	563188	24	173	13,29
Loučná pod Klínovcem	546518	7	65	9,23
Mašťov	563218	45	398	11,31
Měděnec	563226	7	92	7,61
Pětipsy	563293	23	137	16,06
Račetice	546071	22	292	7,53
Radonice	563323	123	795	14,72
Rokle	563331	33	195	15,90
Vejprty	563404	198	2 108	8,97
Veliká Ves	563412	23	215	10,70
Vilémov	563439	31	422	6,87
<b>KoP Kadaň</b>		<b>2 018</b>	<b>18 405</b>	<b>10,37</b>
Domašín	563048	11	127	8,66
Kláštorec nad Ohří	563129	1 100	10 556	10,31
Okounov	563269	22	226	9,73
Perštejn	563285	50	775	6,45
<b>KoP Kláštorec nad Ohří</b>		<b>1 183</b>	<b>11 684</b>	<b>10,02</b>



Obec	Kód obce	Uchazeči celkem	Obyvatelstvo 15-64 let	PN (v %)
Bíšany u Loun	542547	19	199	9,55
Brodec	546895	1	54	1,85
Břvany	566063	28	229	11,35
Cítoliby	542571	70	682	9,97
Černčice	542628	76	927	7,77
Dobroměřice	546861	71	964	6,74
Domoušice	566152	54	429	12,35
Hříškov	566195	28	254	10,24
Hřivice	566217	29	427	6,56
Chlumčany	566233	31	383	7,57
Chožov	566241	76	407	17,44
Chraberce	546429	4	92	4,35
Jimlín	546011	61	582	9,62
Koštice	566284	34	424	7,55
Kozly	530557	14	96	12,50
Lenešice	566322	104	968	10,02
Libčeves	566349	78	681	10,87
Líšňany	546879	23	304	7,24
Louny	565971	1 299	12 609	9,64
Nová Ves	542636	5	76	6,58
Obora	542580	13	275	4,73
Opočno	542555	12	86	13,95
Panenský Týnec	566535	17	312	4,81
Peruc	566551	152	1 457	9,81
Pnětluky	566578	18	252	6,75
Počedělice	566586	14	182	7,14
Postoloprty	566624	474	3 363	13,47
Raná	566659	12	182	5,49
Ročov	566667	27	397	6,55
Slavětín	566713	37	345	10,14
Smolnice	566721	22	275	7,27
Toužetín	566829	30	203	14,29
Úherce	546178	2	51	3,92
Veltěže	566896	28	276	9,78
Vinařice	566918	14	159	8,81
Vrbno nad Lesy	566926	10	130	7,69
Vršovice	546887	17	173	8,67
Výškov	566951	39	342	10,82
Zbrašín	566977	21	216	8,80
Želkovice	530565	4	67	5,97
Žerotín	543012	17	131	12,98
<b>KoP Louny</b>		<b>3 085</b>	<b>29 661</b>	<b>9,80</b>
Blatno	566004	35	368	9,24
Bíšany	566021	87	651	12,90
Krásný Dvůr	566306	51	497	8,85
Kryry	566314	152	1 609	8,58
Lubenec	566438	109	972	9,88
Nepomyšl	566501	42	251	14,34
Očihov	566527	35	261	11,88
Petrohrad	566560	52	435	11,03
Podbořanský Rohozec	566608	15	90	13,33
Podbořany	566616	431	4 314	8,99
Vroutek	566934	157	1 295	11,12
<b>KoP Podbořany</b>		<b>1 166</b>	<b>10 743</b>	<b>9,82</b>

Obec	Kód obce	Uchazeči celkem	Obyvatelstvo 15-64 let	PN (v %)
Bílina	567451	1 125	11 621	9,05
Bořislav	567469	9	276	3,26
Bystřany	567477	83	1 255	6,45
Bžany	567485	41	595	6,89
Dubí	567507	566	5 480	9,73
Duchcov	567515	595	5 695	10,01
Háj u Duchcova	567523	36	794	4,28
Hostomice	567531	107	878	11,28
Hrob	567558	94	1 364	6,60
Hrobčice	567566	49	756	6,48
Jeníkov	567582	50	653	7,66
Kladruby	567604	13	253	4,74
Kostomlaty pod Milešovkou	567612	29	587	4,77
Košťany	567621	197	2 108	8,87
Krupka	567639	879	9 232	9,09
Lahošť	567647	25	417	6,00
Ledvice	567655	30	379	7,92
Lukov	546909	9	102	8,82
Měrunice	567698	20	238	8,40
Mikulov	567701	6	150	4,00
Modlany	567710	49	702	6,70
Moldava	567728	26	134	18,66
Novosedlice	567752	165	1 536	10,22
Ohnič	567761	35	499	6,81
Osek	567779	204	3 280	5,88
Proboštov	567787	165	1 880	8,51
Rtyně nad Bílinou	567809	38	581	6,02
Srbice	567833	20	235	8,09
Světec	567841	35	693	4,62
Teplice	567442	3 398	33 242	9,78
Újezdeček	567850	86	648	12,50
Zabrušany	567868	68	777	8,49
Žalany	567876	20	369	5,42
Žim	567884	6	117	4,27
<b>KoP Teplice</b>		<b>8 278</b>	<b>87 526</b>	<b>9,01</b>
Bitoveves	565997	41	292	12,67
Blažim	566012	25	190	13,16
Čeradice	530581	25	198	12,12
Deštnice	566128	17	122	12,30
Holedeč	566187	41	400	9,75
Liběšice	566357	57	525	9,33
Libočany	530590	26	378	6,35
Libořice	566381	25	242	10,33
Lipno	566403	28	361	7,76
Lišany	566411	15	105	14,29
Měcholupy	566454	123	694	16,86
Nové Sedlo	566519	49	377	12,47
Staňkovice	543128	65	624	10,10
Tuchořice	566853	37	480	7,29
Velemyšleves	566870	42	217	17,05
Zálužice	530603	13	52	25,00
Žatec	566985	1 413	12 978	10,29
Žiželice	567019	31	307	9,77
<b>KoP Žatec</b>		<b>2 073</b>	<b>18 542</b>	<b>10,56</b>

Obec	Kód obce	UoZ	Obyvatelstvo	PN (v %)
Budyně nad Ohří	564656	190	1 423	13,21
Černiv	564699	18	122	14,75
Evaň	564834	23	177	12,99
Chotěšov	564940	32	319	10,03
Klapý	565024	20	328	5,49
Křesín	565075	26	227	11,45
Libochovice	565164	251	2 292	10,86
Lkáň	546691	14	133	10,53
Martiněves	565253	46	508	9,06
Mšené-lázně	565318	139	1 159	11,82
Přestavky	565474	25	179	13,41
Radovesice	565521	33	299	11,04
Sedlec	546721	14	145	8,97
Slatina	565601	26	186	13,98
Žabovřesky nad Ohří	565938	18	168	10,71
<b>KoP Libochovice</b>		<b>875</b>	<b>7 665</b>	<b>11,29</b>
Bohušovice nad Ohří	564591	148	1 728	8,39
Brňany	564613	29	322	9,01
Brozany nad Ohří	564621	75	878	8,43
Býčkovice	546780	28	210	13,33
Dolánky nad Ohří	553646	19	173	10,98
Hlinná	564842	14	173	8,09
Horní Řepčice	546763	6	64	9,38
Chudoslavice	546810	14	109	12,84
Kamýk	546771	6	97	6,19
Křešice	565083	73	942	7,75
Libochovany	565156	37	398	9,30
Litoměřice	564567	1 325	16 284	8,01
Malíč	542491	11	117	9,40
Michalovice	542521	8	104	7,69
Miřejovice	530506	11	151	7,28
Mlékojedy	565296	18	156	11,54
Píšťany	542539	25	145	16,55
Ploskovice	565393	32	301	10,63
Polepy	565431	111	932	11,70
Staňkovice	546828	7	42	16,67
Terezín	565717	195	1 974	9,73
Travčice	565741	42	424	9,43
Trnovany	542407	17	234	7,26
Třebošín	565792	48	378	12,70
Velké Žernoseky	565857	34	336	10,12
Vrutice	565911	23	197	11,68
Žalhostice	565946	29	350	8,00
Žitenice	565962	73	1 070	6,73
<b>KoP Litoměřice</b>		<b>2 458</b>	<b>28 289</b>	<b>8,57</b>
Drahobuz	564770	19	175	10,86
Hoštka	564877	141	1 158	11,49
Chotiněves	564966	14	149	9,40
Levín	565105	10	86	11,63
Liběšice	565121	130	1 090	11,74
Lovečkovice	565211	47	362	12,98
Račice	565482	17	214	7,94
Rochov	565547	6	67	8,96
Snědovice	565610	47	541	8,69
Štětí	565709	816	6 094	13,00
Úštěk	565814	279	1 962	13,91
<b>KoP Štětí</b>		<b>1 526</b>	<b>11 898</b>	<b>12,49</b>

Obec	Kód obce	Uchazeči celkem	Obyvatelstvo 15-64 let	PN (v %)
Čížkovice	564711	77	940	8,19
Děčany	564729	31	234	13,25
Dlažkovice	564737	12	68	17,65
Chodovlice	564931	6	104	5,77
Chotiměř	564958	21	203	10,34
Jenčice	505528	17	234	7,26
Keblice	565016	27	239	11,30
Lhotka nad Labem	565113	16	320	4,38
Lovosice	565229	588	5 683	10,22
Lukavec	565237	26	280	8,93
Malé Žernoseky	565245	34	475	7,16
Podsedice	565415	31	418	7,42
Prackovice nad Labem	565458	40	411	9,49
Siřejovice	565598	7	191	3,66
Sulejovice	565695	32	577	5,55
Třebenice	565768	92	1 332	6,83
Třebívlice	565776	52	605	8,60
Úpohlavy	565806	16	171	9,36
Velemín	565849	86	1 037	8,20
Vchynice	565865	14	218	5,96
Vlastislav	565873	8	111	7,21
Vrbičany	565903	28	220	12,27
<b>KoP Lovosice</b>		<b>1 261</b>	<b>14 071</b>	<b>8,86</b>
Bechlín	564575	52	858	5,83
Brzánky	546755	10	53	16,98
Bříza	564648	20	309	6,15
Ctiněves	564672	16	200	8,00
Černěves	546852	13	151	8,61
Černouček	542423	16	201	7,96
Dobříň	564745	20	372	4,84
Doksany	564753	24	250	9,60
Dušníky	564818	15	297	5,05
Horní Beřkovice	564851	31	596	5,20
Hrobce	564893	40	442	9,05
Chodouny	564923	60	434	13,82
Kleneč	565032	27	343	7,87
Kostomlaty pod Řípem	565059	41	301	13,62
Krabčice	565067	40	562	7,12
Kyškovice	565091	14	181	7,73
Libkovic pod Řípem	565148	39	357	10,36
Libotenice	565172	28	304	9,21
Mnetěš	565300	17	387	4,39
Nové Dvory	565342	27	265	10,19
Oleško	542440	8	58	13,79
Račiněves	565491	33	388	8,25
Roudnice nad Labem	565555	728	8 543	8,47
Straškov-Vodochody	565679	76	698	10,74
Vědomice	565831	36	577	6,24
Vražkov	565881	24	302	7,95
Vrbice	565890	37	341	10,85
Záluží	542482	11	115	9,57
Židovice	565954	29	246	11,79
<b>KoP Roudnice nad Labem</b>		<b>1 532</b>	<b>18 131</b>	<b>8,37</b>

Obec	Kód obce	Uchazeči celkem	Obyvatelstvo 15-64 let	PN (v %)
Brandov	567078	20	175	11,43
Český Jiřetín	567108	4	52	7,69
Hora Svaté Kateřiny	567167	27	293	9,22
Horní Jiřetín	567175	177	1 473	12,02
Klíný	567191	6	76	7,89
Litvínov	567256	2 345	16 705	13,98
Lom	567264	343	2 642	12,98
Louka u Litvínova	567272	62	501	12,38
Mariánské Radčice	567302	50	338	14,79
Meziboří	567311	394	3 170	12,37
Nová Ves v Horách	567329	22	327	6,42
<b>KoP Litvínov</b>		<b>3 450</b>	<b>25 752</b>	<b>13,35</b>
Bečov	567043	163	1 108	14,62
Bělušice	567051	20	164	12,20
Braňany	567060	88	935	9,41
Havraň	567141	40	494	8,10
Korozluky	567221	11	136	8,09
Lišnice	567248	18	159	11,32
Lužice	567281	27	438	6,16
Malé Březno	567299	13	171	7,60
Most	567027	5 817	46 583	12,44
Obrnice	567337	271	1 537	17,57
Patokryje	567345	31	324	9,57
Polerady	567353	11	181	6,08
Skršín	567361	11	166	6,63
Volevčice	546437	2	66	3,03
Želenice	567426	35	343	10,20
<b>KoP Most</b>		<b>6 558</b>	<b>52 805</b>	<b>12,37</b>
Dolní Zálezly	567931	28	368	7,61
Habrovany	567957	17	157	10,83
Homole u Panny	567973	24	234	10,26
Chabařovice	568007	232	1 708	13,29
Chlumec	568015	252	3 129	7,80
Chuderov	568023	54	702	7,55
Libouchec	568058	114	1 245	9,00
Malé Březno	568091	35	360	8,89
Malečov	568104	44	544	7,72
Petrovice	568147	37	650	5,54
Povrly	568155	138	1 530	8,43
Přestanov	530620	19	279	6,81
Ryjice	546186	11	127	8,66
Řehlovice	568201	72	944	7,20
Stebno	546925	30	320	9,38
Tašov	568287	7	105	4,76
Telnice	568295	39	499	7,62
Tisá	568309	56	641	8,58
Trmice	553697	424	2 131	19,52
Ústí nad Labem	554804	8 312	62 407	13,02
Velké Březno	568350	126	1 460	8,63
Velké Chvojno	555223	54	605	8,76
Zubrnice	568384	17	162	10,49
<b>KoP Ústí nad Labem</b>		<b>10 142</b>	<b>80 307</b>	<b>12,34</b>

Obec	Kód obce	Uchazeči celkem	Obyvatelstvo 15-64 let	PN (v %)
Arnoltice	562343	23	274	8,39
Benešov nad Ploučnicí	562351	308	2 552	11,76
Bynovec	544647	16	196	7,65
Česká Kamenice	562394	423	3 603	11,24
Děčín	562335	3 815	32 875	11,13
Dobkovice	562408	45	458	9,61
Dobrná	545783	35	317	10,41
Dolní Habartice	545856	37	389	9,51
Františkov nad Ploučnicí	545899	28	287	9,76
Heřmanov	562483	43	343	11,66
Horní Habartice	545929	39	276	13,77
Hřensko	562513	22	218	10,09
Huntířov	562521	57	546	10,44
Janov	544680	25	201	11,94
Janská	530395	22	146	15,07
Jetřichovice	562556	38	273	13,19
Jílové	562564	311	3 585	8,59
Kámen	546453	11	145	7,59
Kunratice	546330	26	165	15,76
Kytlice	562645	22	352	5,97
Labská Stráň	544701	23	160	14,38
Ludvíkovice	546496	40	609	6,40
Malá Veleň	562700	33	303	10,56
Mašovice	562718	48	613	7,34
Markvartice	545678	36	470	7,02
Merboltice	545791	19	123	15,45
Růžová	566900	42	328	12,80
Srbská Kamenice	546348	22	154	14,29
Starý Šachov	545538	7	147	4,76
Těchlovice	555193	36	374	9,36
Valkeřice	562874	48	280	17,14
Velká Bukovina	562891	20	317	6,31
Verneřice	562921	79	772	10,10
Veselé	562939	27	219	11,87
<b>KoP Děčín</b>		<b>5 826</b>	<b>52 070</b>	<b>10,79</b>
Dolní Poustevna	562441	124	1 271	9,76
Doubice	530417	3	68	4,41
Jiříkov	562581	328	2 592	12,19
Krásná Lípa	562611	255	2 254	11,14
Lipová	562661	33	414	7,73
Lobendava	545708	30	261	11,49
Mikulášovice	562751	174	1 493	11,52
Rumburk	562777	667	7 672	8,49
Staré Křečany	562823	104	862	11,72
Šluknov	562858	558	3 799	14,32
Velký Šenov	562912	145	1 323	10,88
Vilémov	562947	51	646	7,74
<b>KoP Rumburk</b>		<b>2 472</b>	<b>22 655</b>	<b>10,67</b>
Dolní Podluží	562432	70	828	7,97
Horní Podluží	562505	43	543	7,37
Chřibská	562530	106	972	10,08
Jiřetín pod Jedlovou	562572	59	433	13,39
Rybniště	562793	41	460	8,48
Varnsdorf	562882	1 101	10 604	9,84
<b>KoP Varnsdorf</b>		<b>1 420</b>	<b>13 840</b>	<b>9,71</b>