

Osnova:

1. INFORMACE O NEZAMĚSTNANOSTI V ÚSTECKÉM KRAJI K 28. 2. 2015	2
3. REALIZACE AKTIVNÍ POLITIKY ZAMĚSTNANOSTI V ÚSTECKÉM KRAJI	7
4. POSKYTNUTÉ NEPOJISTNÉ SOCIÁLNÍ DÁVKY V ÚSTECKÉM KRAJI	9
5. MAPOVÁNÍ PREDIKCE TRENDŮ ZAMĚSTNANOSTI A POTŘEB ZAMĚSTNAVATELŮ V ÚSTECKÉM KRAJI	10
6. PROJEKTY SPOLUFINANCOVANÉ Z ESF REALIZOVANÉ NA KRP ÚSTÍ NAD LABEM	11
7. AKTIVITY EURES PORADCE V ÚSTECKÉM KRAJI	12
8. VEŘEJNÁ SLUŽBA REALIZOVANÁ V ÚSTECKÉM KRAJI	13
9. KONTROLNÍ A INSPEKČNÍ ČINNOST NA KRP ÚSTÍ NAD LABEM	13
10. PODPORA ODBORNÉHO VZDĚLÁVÁNÍ ZAMĚSTNANCŮ V ÚSTECKÉM KRAJI	14
11. ZAHRANIČNÍ ZAMĚSTNANOST V ÚSTECKÉM KRAJI	14
12. PŘÍLOHY - PODÍL NEZAMĚSTNANÝCH V OBCÍCH ÚSTECKÉHO KRAJE K 28. 2. 2015	15

1. INFORMACE O NEZAMĚSTNANOSTI V ÚSTECKÉM KRAJI K 28. 2. 2015

V únoru celkový počet uchazečů o zaměstnání klesl o 1,38 % na 61 284 osob, počet hlášených volných pracovních míst vzrostl o 23,14 % na 4 034 a podíl nezaměstnaných osob na obyvatelstvu ve věku 15 - 64 let klesl na stávajících 10,73 %. Nezaměstnanost v Ústeckém kraji tak navzdory očekávání mírně klesla a lze předpokládat, že v průběhu blížících se jarních měsíců bude tento klesající trend pokračovat. Jedná se o každoročně opakující se jev, kdy po skončení zimního období dochází k poklesu počtu evidovaných uchazečů i podílu nezaměstnaných.

K 28. 2. 2015 evidoval Úřad práce ČR (ÚP ČR), Krajská pobočka v Ústí nad Labem celkem **61 284 uchazečů o zaměstnání**. Jejich počet byl o 856 nižší než na konci předchozího měsíce. Ve srovnání se stejným obdobím minulého roku je nižší o 6 693 osob. Z tohoto počtu bylo **59 395 dosažitelných** uchazečů o zaměstnání ve věku 15 - 64 let. Bylo to o 954 méně než na konci předchozího měsíce.

V průběhu měsíce bylo nově zaevidováno 4 150 osob. Ve srovnání s minulým měsícem to bylo méně o 2 260 osob, ale v porovnání se stejným obdobím předchozího roku to je méně o 111 osob.

Z evidence během měsíce února odešlo celkem 5 006 uchazečů (ukončená evidence, vyřazení uchazeči). Bylo to o 88 osob méně než před měsícem, ale o 329 osob více než ve stejném měsíci minulého roku. Do zaměstnání jich v únoru nastoupilo 3 281, tj. o 196 více než v předchozím měsíci a o 624 více než ve stejném měsíci minulého roku, 841 uchazečů o zaměstnání bylo umístěno prostřednictvím ÚP ČR, 2 440 umístěno jiným způsobem, 691 vyřazeno sankčně a 1 034 z jiných důvodů.

Meziměsíční pokles evidovaných uchazečů o zaměstnání byl zaznamenán ve všech okresech Ústeckého kraje, přičemž největší připadal na okres Děčín (1,83 %, 9 540 UoZ).

Ke konci měsíce bylo evidováno na ÚP ČR, Krajské pobočce v Ústí nad Labem **30 365 žen**. Jejich podíl na celkovém počtu uchazečů činil 49,55 %. **Podporu v nezaměstnanosti** pobíralo **10 217 uchazečů** o zaměstnání, tj. 16,67 % všech uchazečů v evidenci. V evidenci bylo **7 247 osob se zdravotním postižením (OZP)**, což představovalo 11,83 % z celkového počtu nezaměstnaných.

Ke konci února bylo evidováno **2 509 absolventů** škol všech stupňů vzdělání a **mladistvých**, jejichž počet klesl ve srovnání s předchozím měsícem o 7 osob a ve srovnání se stejným měsícem minulého roku byl nižší o 1 663 osob. Na celkové nezaměstnanosti se podíleli 4,09 %.

Podíl nezaměstnaných osob, tj. počet dosažitelných uchazečů o zaměstnání ve věku 15 - 64 let k obyvatelstvu stejného věku, klesl k 28. 2. 2015 o 0,16 % na stávajících **10,73 %**. Podíl nezaměstnaných žen klesl na 10,80 % a podíl nezaměstnaných mužů na 10,66 %. Podíl nezaměstnaných stejný nebo vyšší než celokrajský průměr vykazaly čtyři okresy Ústeckého kraje, přičemž nejvyšší byl v okresech Most (12,74 %) a Ústí nad Labem (12,40 %). Nejnižší podíl nezaměstnaných byl zaznamenán v okrese Teplice (8,91 %). Všechny okresy Ústeckého kraje tak značně převyšují celorepublikový průměr.

Kraj evidoval k 28. 2. 2015 celkem **4 034 volných pracovních míst**. Jejich počet byl o 758 vyšší než v předchozím měsíci a o 1 568 vyšší než ve stejném měsíci minulého roku. Na jedno volné pracovní místo připadalo v průměru 15,19 uchazeče, z toho nejvíce v okrese Chomutov (25,91 UoZ), nejméně v okrese Teplice (9,16 UoZ). Z celkového počtu nahlášených volných míst bylo 569 vhodných pro OZP, na jedno volné pracovní místo tak připadalo 12,74 těchto osob. Volných pracovních míst pro absolventy a mladistvé bylo registrováno 971, na jedno volné místo připadalo 2,58 uchazečů této kategorie.

V rámci aktivní politiky zaměstnanosti (APZ) bylo k 28. 2. 2015 podpořeno 6 827 uchazečů. V případě vyhrazených SÚPM se jednalo především o podporu administrativních pracovníků, čističů/servírek, kuchařů, prodavačů, řidičů/skladníků nebo pomocných pracovníků. V případě SVČ to byla podpora maloobchodu, hostinské činnosti, osobních služeb (kosmetika, kadeřnictví, manikúra, pedikúra), truhlářství apod. U VPP se jedná především o uklízeče veřejných prostranství, pomocné pracovníky údržby budov, pomocné pracovníky v sociálních, charitativních či humanitárních službách, zdravotnických, kulturních či sportovních zařízeních, ve školských zařízeních, dohledové služby atd. V případě CHPM byli podpořeni především pomocní dělníci a dělníci ve výrobě či prodavači.

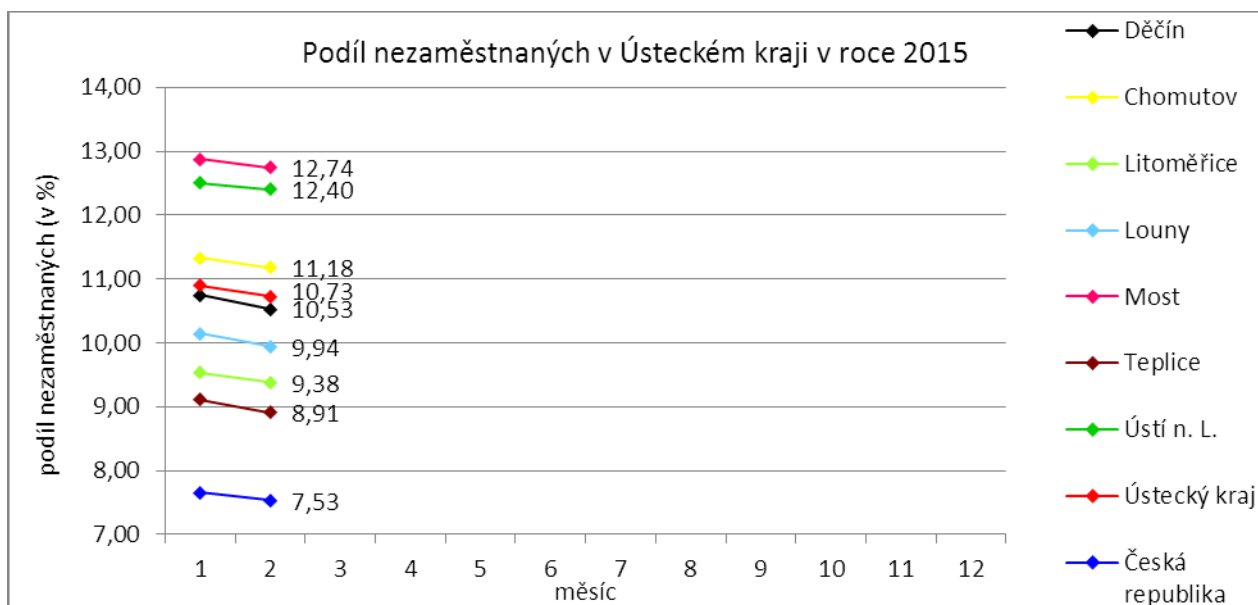
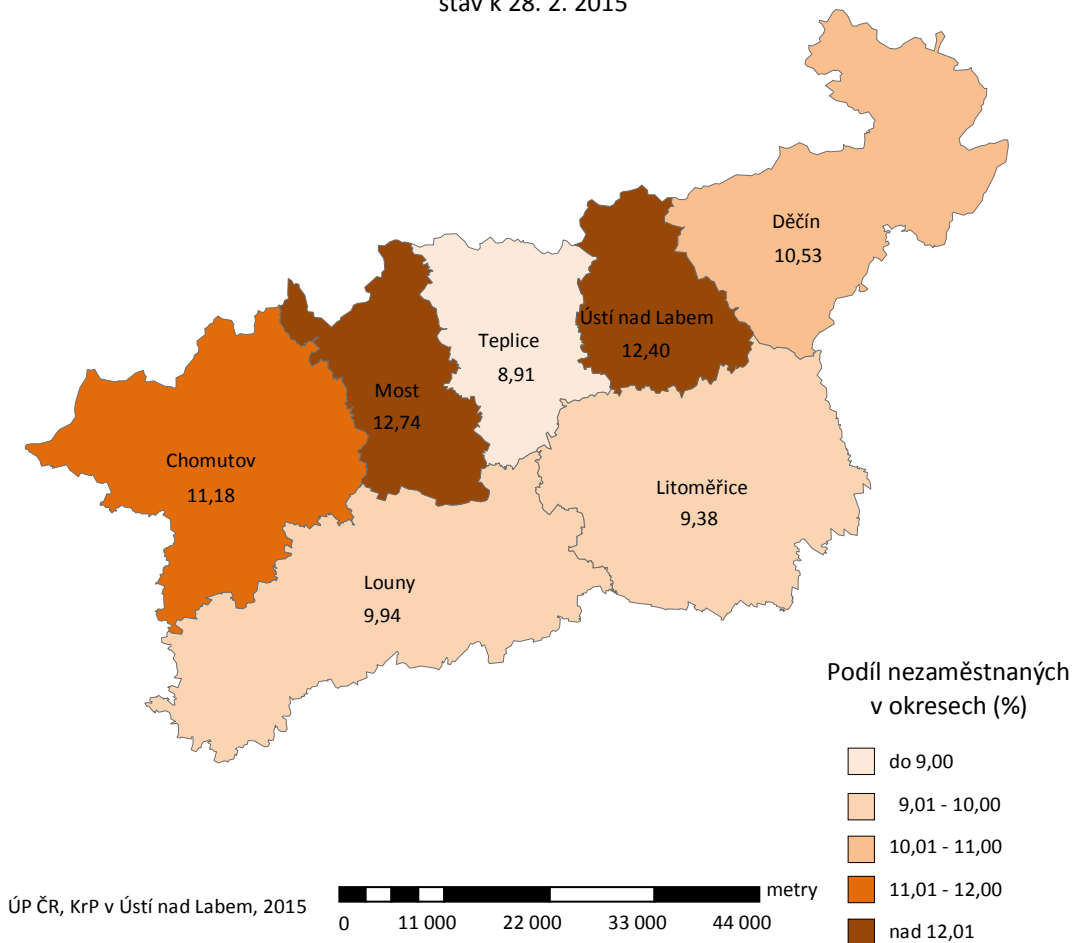
Informace o vývoji nezaměstnanosti v ČR v elektronické formě jsou zveřejněny na internetové adrese <http://portal.mpsv.cz/sz/stat>. Jednotlivé tiskové zprávy vydávané tiskovou mluvčí Úřadu práce ČR Mgr. Kateřinou Beránkovou jsou zveřejňovány na portálu MPSV na adrese <http://portal.mpsv.cz/upcr>, kde jsou k nalezení i další aktuální informace týkající se nezaměstnanosti, generálního ředitelství i jednotlivých krajských poboček.

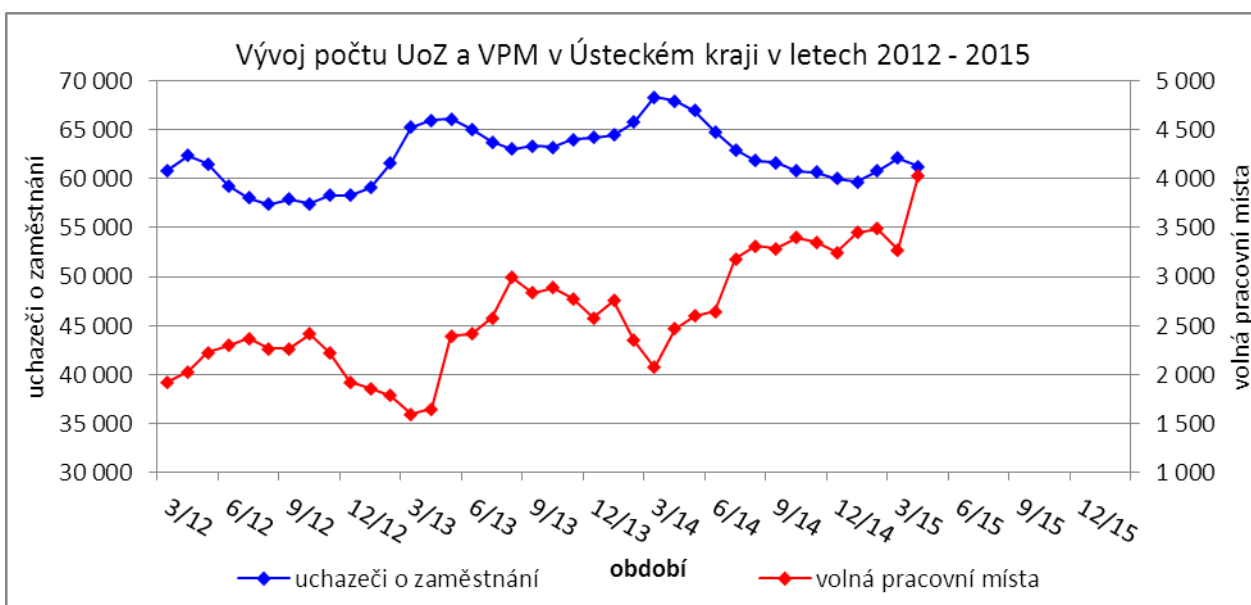
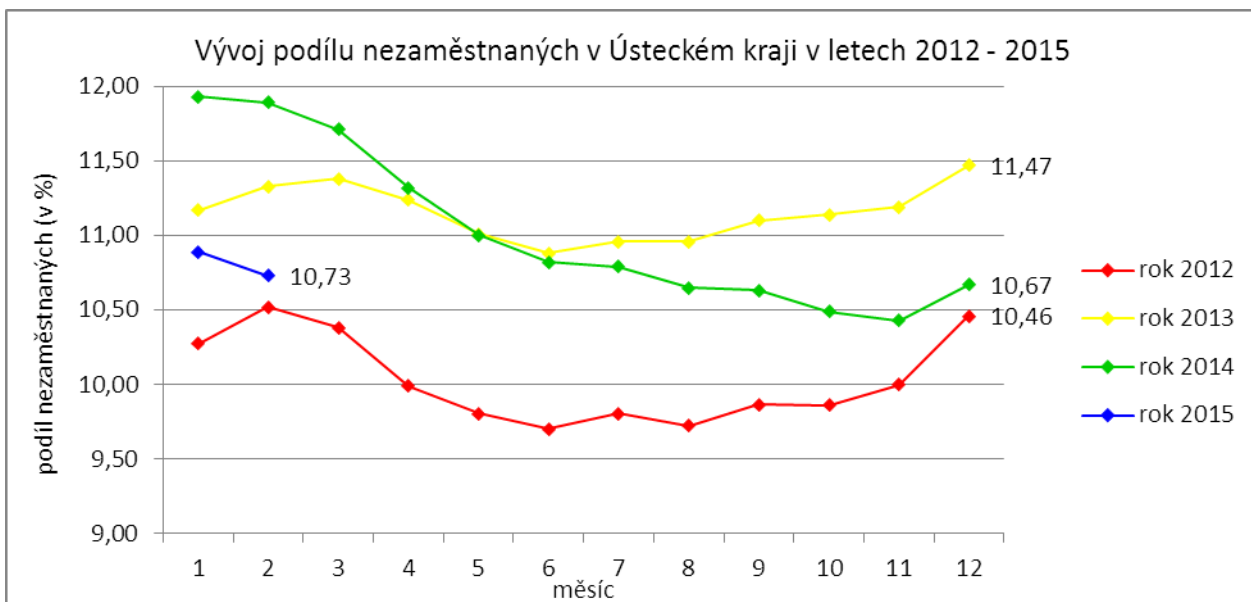
2. CHARAKTERISTIKA VÝVOJE NEZAMĚSTNANOSTI A VOLNÝCH PRACOVNÍCH MÍST V ÚSTECKÉM KRAJI

Podíl nezaměstnaných na obyvatelstvu ve věku 15-64 let

okresy Ústeckého kraje

stav k 28. 2. 2015





Tabulka č. 1 - Vývoj nezaměstnanosti v Ústeckém kraji

Ukazatel		Stav k		
		28. 2. 2014	31. 1. 2015	28. 2. 2015
evidovaní uchazeči o zaměstnání		67 977	62 140	61 284
- z toho	ženy	33 136	30 695	30 365
	absolventi a mladiství	4 172	2 516	2 509
	uchazeči se zdravotním postižením	7 167	7 215	7 247
uchazeči s nárokem na PvN		11 775	10 461	10 217
podíl nezaměstnaných osob (v %)		11,89	10,89	10,73
volná pracovní místa		2 466	3 276	4 034
počet uchazečů na 1 volné pracovní místo		27,57	18,97	15,19

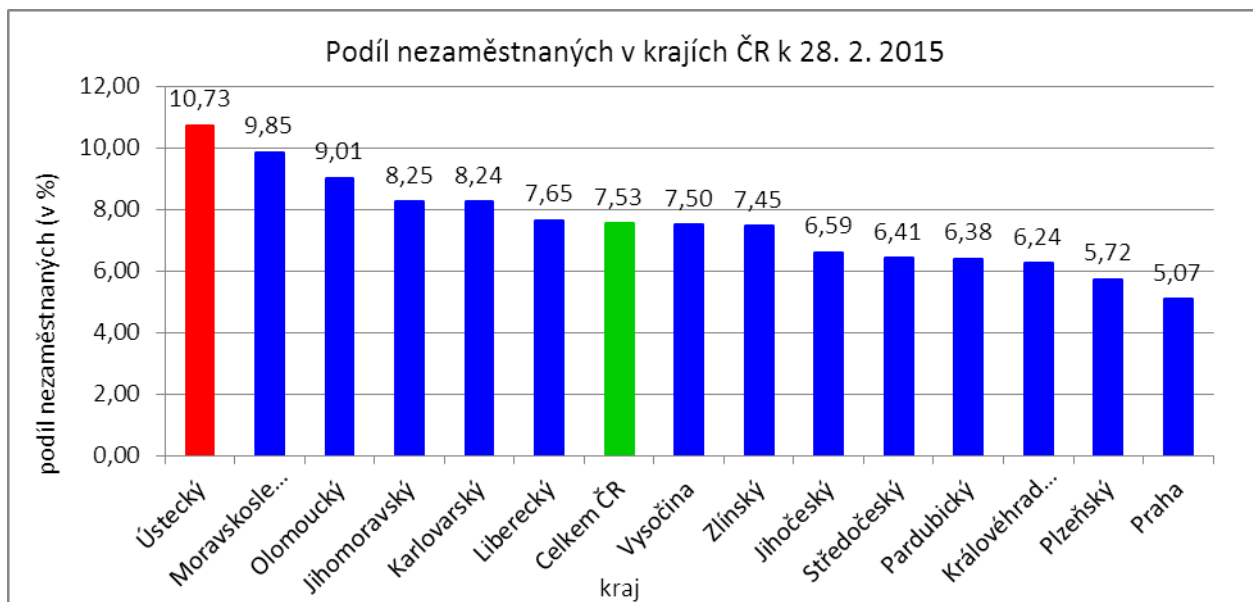
Tabulka č. 2 - Tok nezaměstnanosti v Ústeckém kraji

Ukazatel	Stav k		
	28. 2. 2014	31. 1. 2015	28. 2. 2015
nově evidovaní uchazeči o zaměstnání	4 261	6 410	4 150
uchazeči s ukončenou evidencí a vyřazení uchazeči	4 677	5 094	5 006
- z toho umístění celkem	2 657	3 085	3 281
- z toho umístění úřadem práce	266	566	841

Tabulka č. 3 - Vývoj nezaměstnanosti v jednotlivých okresech Ústeckého kraje

Okresy	Uchazeči o zaměstnání									UoZ s nár. na Pvn ke konci sled. měsíce
	ke konci min. měsíce	nově hlášení	vyřazení a s ukončenou evidencí					ke konci sled. měsíce	z toho ženy	
			celkem	z toho						
				umístění celkem	z toho ÚP	sankčně vyřazení	ostatní			
Děčín	9 718	661	839	580	194	83	176	9 540	4 480	1 955
Chomutov	10 018	654	773	486	95	129	158	9 899	4 999	1 480
Litoměřice	7 652	585	727	526	171	43	158	7 510	3 783	1 725
Louny	6 324	469	573	420	95	48	105	6 220	3 014	1 221
Most	10 008	633	722	441	108	116	165	9 919	5 260	1 220
Teplice	8 278	576	724	395	92	173	156	8 130	4 112	1 293
Ústí n. L.	10 142	572	648	433	86	99	116	10 066	4 717	1 323
Ústecký kraj	62 140	4 150	5 006	3 281	841	691	1 034	61 284	30 365	10 217

Okresy	Volná pracovní místa				UoZ / VPM	Podíl nezaměstnaných na obyvatelstvu (v %)			Obyvatelstvo 15-64 let		
	ke konci min. měsíce	ke konci sled. měsíce	z toho pro			celkem	ženy	muži	celkem	ženy	muži
			abs. a mlad.	osoby se ZP							
Děčín	333	573	67	89	16,65	10,53	9,98	11,06	87 212	42 776	44 436
Chomutov	393	382	68	54	25,91	11,18	11,59	10,79	85 999	41 714	44 285
Litoměřice	553	760	248	132	9,88	9,38	9,66	9,11	78 989	38 601	40 388
Louny	407	563	152	106	11,05	9,94	9,74	10,13	58 310	28 562	29 748
Most	722	450	126	34	22,04	12,74	13,84	11,70	77 382	37 741	39 641
Teplice	703	888	219	125	9,16	8,91	9,13	8,71	86 519	42 384	44 135
Ústí n. L.	377	418	91	29	24,08	12,40	11,66	13,14	79 204	39 389	39 815
Ústecký kraj	3 488	4 034	971	569	15,19	10,73	10,80	10,66	553 615	271 167	282 448



SETŘÍDĚNÍ OKRESŮ k 28. únoru 2015

	podíl nezam. (v %)		meziměs. přír./úbytek nezam. (v %)		počet uchazečů na 1 VPM	
1	Bruntál	13,4	Jeseník	0,2	Bruntál	38,8
2	Most	12,7	Český Krumlov	-0,1	Jeseník	32,4
3	Ústí nad Labem	12,4	Blansko	-0,1	Karviná	30,8
4	Karviná	12,1	Praha	-0,2	Chomutov	25,9
5	Jeseník	11,9	Karviná	-0,3	Sokolov	25,3
6	Znojmo	11,4	České Budějovice	-0,4	Ústí nad Labem	24,1
7	Ostrava-město	11,2	Kolín	-0,4	Most	22,0
8	Chomutov	11,2	Ostrava-město	-0,5	Hodonín	19,2
9	Děčín	10,5	Vsetín	-0,5	Znojmo	16,9
10	Hodonín	10,4	Nymburk	-0,7	Děčín	16,6
11	Přerov	10,2	Svitavy	-0,7	Opava	15,6
12	Sokolov	10,0	Zlín	-0,7	Jindřichův Hradec	13,9
13	Louny	9,9	Prachatice	-0,7	Třebíč	13,0
14	Třebíč	9,8	Ústí nad Labem	-0,7	Vyškov	12,9
15	Litoměřice	9,4	Opava	-0,8	Kladno	12,5
16	Český Krumlov	9,2	Rakovník	-0,9	Kroměříž	12,2
17	Příbram	9,1	Most	-0,9	Jihlava	12,0
18	Šumperk	8,9	Benešov	-1,0	Karlovy Vary	11,6
19	Teplice	8,9	Třebíč	-1,1	Břeclav	11,6
20	Olomouc	8,8	Jablonec nad Nisou	-1,1	Louny	11,0
21	Kroměříž	8,7	Jindřichův Hradec	-1,2	Strakonice	10,9
22	Kolín	8,6	Frydek-Místek	-1,2	Frydek-Místek	10,9
23	Vsetín	8,6	Chomutov	-1,2	Náchod	10,8
24	Brno-město	8,5	Praha-západ	-1,2	Svitavy	10,7
25	Svitavy	8,5	Pelhřimov	-1,2	Vsetín	10,6
26	Opava	8,4	Kroměříž	-1,2	Olomouc	10,5
27	Karlovy Vary	8,3	Tábor	-1,2	Žďár nad Sázavou	10,3
28	Liberec	8,1	Olomouc	-1,3	Ostrava-město	10,2
29	Kladno	8,1	Kladno	-1,3	Šumperk	10,2
30	Mělník	8,1	Znojmo	-1,3	Tábor	10,1
31	Nymburk	8,0	Sokolov	-1,3	Litoměřice	9,9
32	Břeclav	7,8	Bruntál	-1,5	Blansko	9,9
33	Tábor	7,8	Liberec	-1,5	Kutná Hora	9,8
34	Semily	7,8	Žďár nad Sázavou	-1,5	Brno-město	9,3
35	Kutná Hora	7,7	Brno-město	-1,6	Teplice	9,2
36	Žďár nad Sázavou	7,6	Náchod	-1,6	Příbram	8,9
37	Česká Lípa	7,6	Louny	-1,6	Chrudim	8,9
38	Rakovník	7,4	Plzeň-město	-1,7	Mělník	8,8
39	Trutnov	7,4	Rokycany	-1,7	Jablonec nad Nisou	8,8
40	Strakonice	7,3	Jihlava	-1,7	Přerov	8,5
41	Tachov	7,2	Havlíčkův Brod	-1,7	Havlíčkův Brod	7,9
42	Chrudim	7,1	Teplice	-1,8	Rakovník	7,9
43	Jihlava	7,1	Šumperk	-1,8	Plzeň-sever	7,6
44	Prostějov	7,0	Hradec Králové	-1,8	Kolín	7,5
45	Frydek-Místek	7,0	Písek	-1,8	Brno-venkov	7,4
46	Hradec Králové	6,9	Beroun	-1,8	Jičín	7,4
47	Blansko	6,8	Mělník	-1,8	Zlín	7,4
48	Havlíčkův Brod	6,8	Děčín	-1,8	Praha-západ	7,2
49	Nový Jičín	6,7	Břeclav	-1,8	Česká Lípa	7,0
50	Zlín	6,6	Litoměřice	-1,9	Semily	6,5
51	Jablonec nad Nisou	6,6	Brno-venkov	-1,9	Prostějov	6,5
52	Jindřichův Hradec	6,5	Kutná Hora	-1,9	Rychnov nad Kněžnou	6,2
53	Uherské Hradiště	6,5	Česká Lípa	-1,9	Uherské Hradiště	5,9
54	Cheb	6,4	Karlovy Vary	-2,0	Trutnov	5,9
55	Brno-venkov	6,3	Domažlice	-2,0	Nový Jičín	5,6
56	Klatovy	6,3	Přerov	-2,1	Beroun	5,5
57	Náchod	6,1	Strakonice	-2,2	Hradec Králové	5,4
58	Vyškov	6,0	Pardubice	-2,2	Český Krumlov	5,3
59	Beroun	6,0	Praha-východ	-2,2	Pelhřimov	5,3
60	Domažlice	5,9	Vyškov	-2,3	Plzeň-jih	5,0
61	Písek	5,9	Příbram	-2,4	Liberec	4,9
62	Ústí nad Orlicí	5,8	Nový Jičín	-2,5	Nymburk	4,8
63	Plzeň-město	5,5	Mladá Boleslav	-2,5	České Budějovice	4,7
64	Plzeň-sever	5,5	Chrudim	-2,5	Písek	4,5
65	Prachatice	5,5	Hodonín	-2,5	Plzeň-město	4,4
66	České Budějovice	5,4	Semily	-2,6	Klatovy	4,4
67	Jičín	5,4	Trutnov	-2,6	Ústí nad Orlicí	4,4
68	Pelhřimov	5,1	Ústí nad Orlicí	-2,8	Praha	4,3
69	Pardubice	5,1	Cheb	-3,0	Mladá Boleslav	4,3
70	Praha	5,1	Prostějov	-3,1	Tachov	4,2
71	Plzeň-jih	5,0	Tachov	-3,3	Cheb	4,1
72	Rokycany	4,6	Uherské Hradiště	-3,4	Praha-východ	3,6
73	Benešov	4,5	Plzeň-jih	-3,7	Pardubice	3,6
74	Praha-západ	4,4	Klatovy	-4,3	Domažlice	3,4
75	Rychnov nad Kněžnou	4,4	Plzeň-sever	-4,6	Benešov	3,3
76	Mladá Boleslav	4,3	Jičín	-4,9	Prachatice	3,2
77	Praha-východ	3,3	Rychnov nad Kněžnou	-5,6	Rokycany	2,9
	Celkem ČR	7,5	Celkem ČR	-1,5	Celkem ČR	7,9

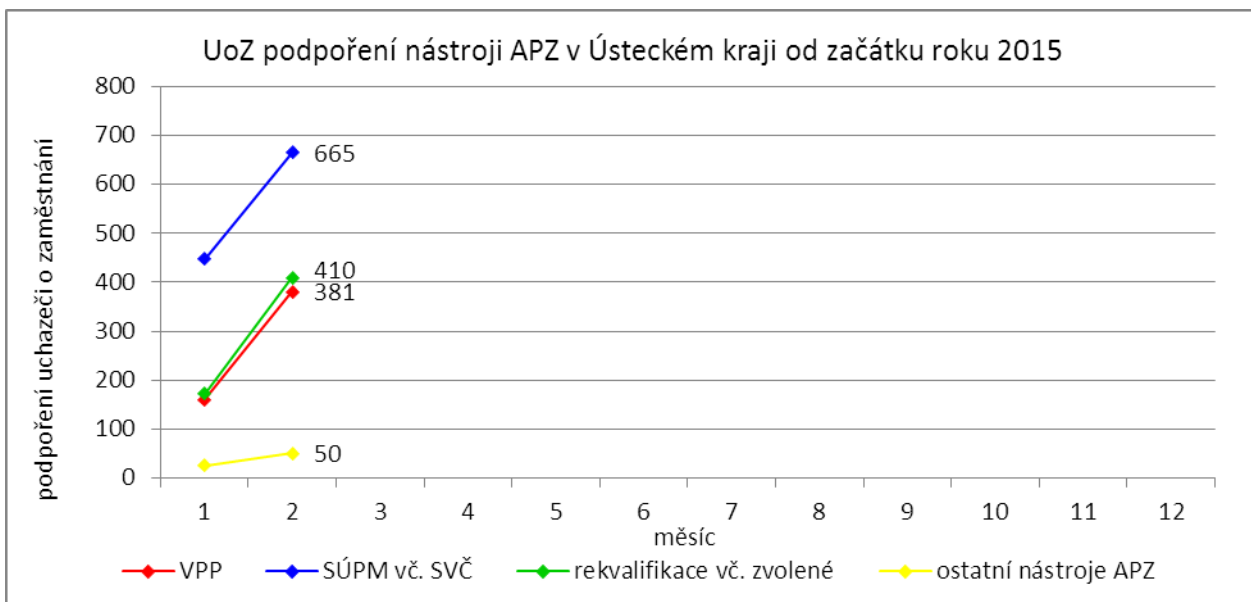
3. REALIZACE AKTIVNÍ POLITIKY ZAMĚŠTNANOSTI V ÚSTECKÉM KRAJI

Tabulka č. 4 - Pracovní místa podpořená v rámci APZ a rekvalifikace uchazečů/zájemců o zaměstnání

Ukazatel	Aktuální stav k		Od počátku roku	
	28. 2. 2014	28. 2. 2015	2014	2015
Pracovní místa podpořená v rámci APZ				
Veřejně prospěšné práce (VPP)	723	1 032	59	12
Projekty ESF OP LZZ - VPP (NIP)	1 391	1 846	121	289
Projekty ESF OP LZZ - VPP (RIP)	-	0	-	0
SÚPM-samostatně výdělečná činnost (SVČ)	273	215	19	22
Projekty ESF OP LZZ - SÚPM-SVČ (RIP)	-	0	-	0
Společensky účelná pracovní místa (SÚPM) - zřízená	0	33	0	0
Společensky účelná pracovní místa SÚPM - vyhrazená	795	249	165	9
Projekty ESF OP LZZ - SÚPM vyhrazená (NIP)	665	2 287	72	515
Projekty ESF OP LZZ - SÚPM vyhrazená (RIP)	-	125	-	15
Projekty ESF OP LZZ - SÚPM vyhrazená (RIP) Odborná praxe pro mladé do 30 let	399	186	179	106
Chráněná pracovní místa (CHPM) - zřízená	257	291	0	11
CHPM-SVČ	7	9	0	0
CHPM a CHPM-SVČ - provoz	4	35	0	1
Příspěvek při přechodu na nový podnikatelský program	0	0	0	0
Překlenovací příspěvek	9	10	1	2
Příspěvek na zapracování	0	0	0	0
Projekty ESF OP LZZ - příspěvek na zapracování (NIP)	-	0	-	0
Projekty ESF OP LZZ - příspěvek na zapracování (RIP)	-	0	-	0
Práce na zkoušku	-	0	-	0
Projekty ESF OP LZZ - práce na zkoušku (NIP)	-	0	-	0
Projekty ESF OP LZZ - práce na zkoušku (RIP)	-	0	-	0
Projekty ESF OP LZZ - cílené programy	377	-	66	-
Pracovní místa podpořená v rámci APZ celkem	4 900	6 318	682	982
Rekvalifikace uchazečů/zájemců o zaměstnání				
Zvolená rekvalifikace	0	14	0	18
Projekty ESF OP LZZ - zvolená rekvalifikace (NIP)	236	299	196	208
Projekty ESF OP LZZ - zvolená rekvalifikace (RIP)	-	1	-	1
Rekvalifikace	0	0	0	0
Projekty ESF OP LZZ - rekvalifikace (NIP)	226	72	280	75
Projekty ESF OP LZZ - rekvalifikace (RIP)	-	77	-	55
Projekty ESF OP LZZ - rekvalifikace (grantové projekty)	-	46	-	53
Rekvalifikace uchazečů/zájemců o zaměstnání celkem	462	509	476	410
Celkem APZ	5 362	6 827	1 158	1 392

Mezi nejčastěji využívané nástroje aktivní politiky zaměstnanosti financované z národního rozpočtu i ESF patří veřejně prospěšné práce a vyhrazená společensky účelná pracovní místa vč. podpory osob začínajících výkon samostatně výdělečné činnosti. Mezi další nástroje patří podpora zaměstnavatelů zaměstnávajících osoby se zdravotním postižením, překlenovací příspěvek, příspěvek na zapracování, a při přechodu na nový podnikatelský program. Mezi nástroje APZ jsou také zahrnuty projekty EU, které jsou financovány prostřednictvím národních individuálních projektů (NIP), regionálních individuálních projektů (RIP) a grantových projektů. Součástí APZ jsou také rekvalifikace, u kterých sice nedochází k vytváření pracovních míst, ale ke zvyšování kvalifikace zařazených uchazečů/zájemců o zaměstnání. Úspěšní absolventi rekvalifikačních kurzů tím zvyšují své šance na trhu práce k získání vhodného zaměstnání.

K 28. 2. 2015 bylo v rámci nástrojů aktivní politiky zaměstnanosti **vytvořeno 6 827 míst a podpořeno 6 398 osob. Od začátku roku se pak jedná o vytvoření 1 392 míst a podporu 1 506 osob** (viz. graf - UoZ podpoření nástroji APZ v Ústeckém kraji od začátku roku 2015), ve většině případů uchazečů o zaměstnání.



Klasickým nástrojem APZ jsou veřejně prospěšné práce, které využívají především města, obce a jimi zřizované subjekty. Aktuálně jsou VPP financovány z veřejného rozpočtu ČR i projektů EU (NIP, RIP). Ke konci měsíce bylo v rámci VPP vytvořeno v kraji **2 878 míst** a umístěno **2 544 uchazečů o zaměstnání**, přičemž 1 032 míst a 874 osob bylo financovaných ze státního rozpočtu a 1 846 míst a 1 670 osob z prostředků ESF. Od ledna 2015 bylo vytvořeno 301 míst a 381 uchazečů o zaměstnání. Ze státního rozpočtu bylo vytvořeno 12 míst a podpořeno 43 osob, z prostředků ESF potom 289 míst a 338 osob.

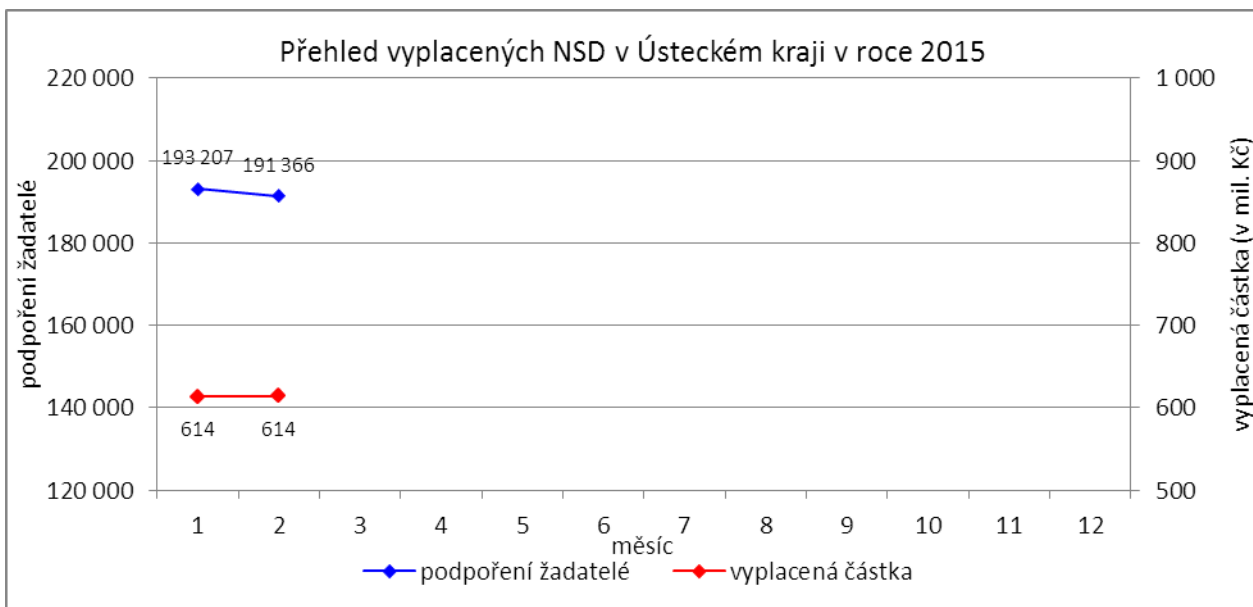
Dalším dlouhodobě využívaným nástrojem **SÚPM** (zřízená, vyhrazená) vč. podpory začínajících osob samostatně výdělečně činných. Ke konci měsíce bylo vytvořeno **3 095 míst** a podpořeno **3 020 uchazečů o zaměstnání**. Od začátku roku se jedná o 667 míst a 665 osob. Nejžádanějším ze strany zaměstnavatelů jsou vyhrazená společensky účelná pracovní místa (NIP, RIP) vč. odborné praxe pro mladé do 30 let, kdy ÚP ČR přispívá zaměstnavateli na mzdu zaměstnance, kterého zaměstnavatel přijme z evidence ÚP. K 28. 2. 2015 bylo takto vytvořeno 2 847 míst a umístěno 2 785 uchazečů o zaměstnání. Ze státního rozpočtu bylo podpořeno vytvoření 249 míst pro 248 uchazečů, z rozpočtu ESF 2 598 míst pro 2 537 osob. Od počátku roku pak bylo vytvořeno 645 míst pro 643 osob. 9 míst/osob bylo financováno z rozpočtu ČR a 636 míst pro 634 osob z rozpočtu ESF. Na zřízených 33 SÚPM financovaných z rozpočtu ČR bylo umístěno 20 uchazečů, přičemž od začátku roku nebylo zřízená žádná místa, ani umístěn nový uchazeč. V rámci podpory samostatně výdělečné činnosti bylo výhradně z národních prostředků ke konci sledované měsíce v Ústeckém kraji podpořeno 215 začínajících živnostníků. Od počátku roku začalo s finanční podporou úřadu práce podnikat celkem 22 osob.

Od roku 2013 se využívá institutu zvolených rekvalifikací, kdy uchazeč sám má možnost aktivně ovlivnit zařazení do rekvalifikačního kurzu. K 28. 2. 2015 bylo v rámci **zvolených rekvalifikací zařazeno 314 uchazečů či zájemců o zaměstnání**, přičemž 14 bylo financováno z rozpočtu ČR a 300 prostřednictvím projektů EU (NIP, RIP). Od začátku roku se takto umístilo celkem 227 osob, kdy 18 bylo hrazeno z národních prostředků a 209 z projektů EU. Do „**standardních**“ **rekvalifikací** bylo ke konci února zařazeno **183 osob**, přičemž všechny byly financovány z projektů EU (NIP, RIP, granty), od začátku roku se pak jedná 173 uchazečů či zájemců o zaměstnání.

Účinným nástrojem **podpory zaměstnávání osob se zdravotním postižením** je finanční spoluúčast ÚP na zřizování vhodných pracovních pro tyto osoby vč. osob samostatně výdělečně činných a příspěvku na provoz takovýchto chráněných pracovních míst. K 28. 2. 2015 bylo v rámci těchto nástrojů přispěno na **335 pracovních míst** a podpořeno **315 osob se zdravotním postižením**. Od začátku roku bylo podpořeno 12 chráněných pracovních míst a umístěno 48 osob. K poslednímu dni sledovaného měsíce bylo zároveň vymezeno CHPM pro 3 731 osob se zdravotním postižením. Od začátku roku se pak jednalo o 197 osob.

Mezi ostatní nástroje APZ jsou zařazovány příspěvek při přechodu na nový podnikatelský program, překlenovací příspěvek, příspěvek na zapracování a práce na zkoušku, která by se měla v nejbližší době začít realizovat na referátu projektů EU. K 28. 2. 2015 bylo v rámci těchto nástrojů vytvořeno 10 míst a umístěno stejné množství uchazečů. Od počátku roku byli v rámci těchto nástrojů podpořeni 2 uchazeči o zaměstnání.

4. POSKYTNUTÉ NEPOJISTNÉ SOCIÁLNÍ DÁVKY V ÚSTECKÉM KRAJI



V průběhu měsíce **února** bylo v Ústeckém kraji finančně **podpořeno 191 366 osob a vyplacená částka dosáhla 614 mil. Kč**. Největší podíl podpořených osob i vyplacených prostředků byl v rámci dávek státní sociální podpory, kdy počet uspokojených žadatelů činil 104 350 osob, a vyplacená částka dosáhla 298 mil. Kč. Množství vynaložených finančních prostředků na dávky hmotné nouze činilo 155 mil. Kč a podpořeno bylo 39 379 osob. V rámci podpory osob se zdravotním postižením byly vyplaceny sociální dávky 47 637 žadatelům v celkové výši dosahující 161 mil. Kč. Největší množství žadatelů i vynaložených prostředků tradičně zaznamenávají na pracovištích v Teplicích, Ústí n. L., Mostě a Děčíně.

Tabulka č. 5 - Přehled vyplacených dávek a prostředků v rámci NSD

Aktuální měsíc	Dávky státní sociální podpory		Dávky hmotné nouze		Dávky pro osoby se ZP	
	počet	Kč	počet	Kč	počet	Kč
Děčín	11 519	32 793 210	3 373	12 798 982	6 323	22 214 350
Chomutov	7 411	20 218 006	2 954	11 937 341	4 082	14 034 613
Jirkov	3 416	8 637 428	1 085	4 328 511	0	0
Kadaň	3 059	8 983 805	1 358	5 155 551	2 127	7 858 400
Kláštepec nad Ohří	2 040	5 533 263	775	2 892 752	0	0
Libochovice	1 115	3 102 644	165	757 131	0	0
Litoměřice	3 892	12 755 637	902	3 196 992	4 109	13 974 051
Litvínov	5 625	15 591 243	2 853	10 648 593	2 163	7 608 200
Louny	5 174	15 075 299	1 540	6 444 049	2 226	7 806 580
Lovosice	1 996	6 194 922	597	2 265 130	1 918	6 166 000
Most	11 425	31 666 756	5 289	19 955 312	4 090	14 425 984
Podbořany	1 627	4 808 387	615	2 462 001	911	3 143 600
Roudnice nad Labem	2 533	8 263 878	1 006	4 210 731	1 629	5 006 300
Rumburk	5 213	13 734 664	1 480	6 161 175	2 704	10 724 305
Štětí	1 963	5 509 391	951	3 588 826	0	0
Teplice	14 844	43 490 308	5 506	20 498 406	7 961	23 843 840
Ústí nad Labem	15 366	43 970 712	6 852	29 281 808	4 733	15 064 370
Varnsdorf	3 045	8 227 439	878	3 278 783	1 008	3 553 800
Žatec	3 087	9 345 226	1 200	5 289 111	1 653	5 990 655
Ústecký kraj	104 350	297 902 218	39 379	155 151 185	47 637	161 415 048

Od začátku roku bylo celkem podpořeno **384 573 žadatelů** o některou z dávek a **vyplacená částka přesáhla 1,2 mld. Kč**. Nejvíce podpořených žadatelů je prostřednictvím dávek státní sociální podpory, kdy od začátku roku bylo podpořeno 211 508 osob. Množství vyplacených peněz prostřednictvím této

dávky přesáhlo 600 mil. Kč. Nejvyšší podíl podpořených osob tvoří žadatelé o dávky hmotné nouze, které v průběhu letošního roku pobralo 77 839 osob a uhrazeno bylo bezmála 305 mil. Kč. Prostřednictvím dávek pro osoby se ZP bylo od začátku roku podpořeno 95 226 osob a uhrazeno téměř 323 mil. Kč.

Od začátku roku KoP	Dávky státní sociální podpory		Dávky hmotné nouze		Dávky pro osoby se ZP	
	počet	Kč	počet	Kč	počet	Kč
Děčín	22 983	65 440 621	6 706	25 355 992	12 472	43 728 738
Chomutov	15 118	41 192 710	5 735	23 112 338	8 151	27 934 929
Jirkov	6 827	17 219 222	2 149	8 591 565	0	0
Kadaň	6 265	18 286 525	2 661	10 100 533	4 300	16 002 200
Klášterec nad Ohří	3 893	10 837 704	1 526	5 751 793	0	0
Libochovice	2 248	6 159 877	335	1 500 744	0	0
Litoměřice	7 711	25 652 149	1 868	6 660 548	8 077	27 300 677
Litvínov	11 476	31 227 068	5 602	20 919 831	4 302	15 233 200
Louny	10 302	30 094 215	3 032	12 495 092	4 465	15 966 301
Lovosice	4 012	12 453 285	1 109	4 304 268	3 829	12 293 400
Most	23 660	64 194 596	10 526	39 953 357	8 171	28 019 364
Podbořany	3 285	9 411 517	1 160	4 708 867	1 810	6 385 741
Roudnice nad Labem	5 002	16 564 277	1 982	8 217 567	3 197	10 215 700
Rumburk	10 501	27 395 938	2 978	12 191 396	5 394	21 447 320
Štětí	4 000	11 047 657	1 904	7 163 392	0	0
Teplice	30 919	90 002 908	10 799	40 059 069	16 075	48 072 992
Ústí nad Labem	31 157	88 291 777	13 694	57 753 527	9 584	30 513 673
Varnsdorf	6 016	16 112 344	1 750	6 484 639	2 026	6 855 800
Žatec	6 133	18 501 116	2 323	10 239 523	3 373	12 620 749
Ústecký kraj	211 508	600 085 506	77 839	305 564 041	95 226	322 590 784

5. MAPOVÁNÍ PREDIKCE TRENDŮ ZAMĚSTNANOSTI A POTŘEB ZAMĚSTNAVATELŮ V ÚSTECKÉM KRAJI

V krátkodobém horizontu 2 až 3 měsíců se v Ústeckém kraji předpokládá významný pokles podílu nezaměstnaných na obyvatelstvu ve věku 15 - 64 let, neboť s příchodem jarních měsíců se naplno rozběhnou práce v zemědělství a stavebnictví. Zvýšený zájem o kvalifikovanou pracovní sílu je ale napříč různými profesemi.

Signály od navštívených zaměstnavatelů jsou podobné. Převládá názor, že u nich dochází k pozvolnému nárůstu produkce a výroby, na který by měl být vázán i nábor nových pracovníků. Pozitivní vývoj a výhledové přijímání pracovníků v řádu jednotek i desítek hlásí zaměstnavatelé prakticky ve všech okresech Ústeckého kraje. Naopak organizační změny, které se negativně projeví na přílivu uchazečů do evidence úřadu práce, postihnou užší okruh zaměstnavatelů. V průběhu února bylo v Ústeckém kraji nahlášeno 1 hromadné propouštění. Cílem ÚP ČR, KrP v Ústí n. L. bude navázat spolupráci se zaměstnavateli plánujícími propouštění zaměstnanců za účelem minimalizace dopadů na pracovníky při ztrátě zaměstnání.

Tabulka č. 6 - Přehled realizovaných monitorovacích návštěv

Okres	Realizované monitorovací návštěvy		
	prosinec	leden	únor
Děčín	11	21	19
Chomutov	18	22	21
Litoměřice	7	8	10
Louny	24	32	18
Most	16	16	12
Teplice	27	24	39
Ústí n. L.	20	30	29
Ústecký kraj	123	153	148

Mezi nejžádanější profese v rámci Ústeckého kraje patří řidiči nákladních automobilů a autobusů, číšníci a servírky, kuchaři, stavební dělníci, svářeči, zámečníci, obráběči, obsluha strojů a operátoři výrobních linek, montážní dělníci, prodavači a prodejci po telefonu, dělníci v rostlinné výrobě, strážníci, mechanici, elektromechanici a elektrikáři, učitelé apod.

V průběhu měsíce února 2015 bylo uskutečněno 148 monitorovacích návštěv u zaměstnavatelů, přičemž nejvíce proběhlo v okresech Teplice (39) a Ústí n. L. (29). Z názorů většiny navštívených zaměstnavatelů všech okresů vyplývá očekávaný pozvolný nárůst počtu zakázek i objemu výroby, v horším případě stagnace. Pozitivně se zaměstnavatelé staví k nástrojům APZ či nabízeným RIP, které by mohly částečně napomoci ke zlepšení personální situace ve společnostech.

V dlouhodobém horizontu 1 roku lze očekávat pokračující zlepšování situace v nezaměstnanosti. Opakované signály z roku 2014 i současný vývoj jsou poměrně pozitivní a aktuálně není žádný důvod se domnívat, že by tomu v roce 2015 mělo být jinak. K výraznému zlepšení však může dojít až s globálním oživením ekonomiky, které na sebe naváže růst objemu výroby a vytváření nových pracovních míst. Z regionálního hlediska je nezbytná podpora přílivu nových investorů do Ústeckého kraje, ale také podpora stávajících regionálních zaměstnavatelů.

6. PROJEKTY SPOLUFINANCOVANÉ Z ESF REALIZOVANÉ NA KRP ÚSTÍ NAD LABEM

Vzdělávejte se pro růst v Ústeckém kraji II

Projekt „Vzdělávejte se pro růst v Ústeckém kraji II“ je zaměřen na podporu zaměstnavatelů s prorůstovým potenciálem a má podpořit 2 130 zaměstnanců. Cílem projektu je umožnit vybraným podnikům získat finanční příspěvky na vzdělávání či rekvalifikaci svých zaměstnanců, a to po dobu jejich vzdělávání. Od ledna 2014, kdy začal příjem žádostí, bylo přijato celkem 929 žádostí, přičemž schváleno bylo 614 žádostí.

K 28. 2. 2015 bylo uzavřeno 564 dohod se 173 zaměstnavateli. Těmto dohodám odpovídá 3 203 účastníků vzdělávacích aktivit. Na realizaci projektu bylo k 28. 2. 2015 z celkového rozpočtu 107,8 mil. Kč doposud vyčerpáno cca 32,6 mil. Kč, závazky v sepsaných dohodách činí 66,5 mil. Kč. Realizace projektu končí k 31. 10. 2015.

Odborné praxe pro mladé do 30 let v Ústeckém kraji

Projekt „Odborné praxe pro mladé do 30 let v Ústeckém kraji“ je určen mladým uchazečům o zaměstnání (do 30 let) dlouhodobě evidovaným a s minimální pracovní zkušeností. Projekt poskytuje těmto lidem odborné dovednosti a znalosti pro výkon konkrétní profese realizované formou praxe u zaměstnavatele a pomáhá tak začlenit mladé lidi na trh práce. Plánováno je takto podpořit 1 800 lidí.

K 28. 2. 2015 se podařilo projektem podpořit 2 011 účastníků. Umístit přímo na odbornou praxi k zaměstnavatelům se pak z plánovaných 1 219 účastníků podařilo 1 557 účastníků. Z celkového rozpočtu projektu, který po navýšení činí cca 287 mil. Kč, bylo dosud vyčerpáno cca 152,9 mil. Kč., v uzavřených dohodách činí závazky dalších 108,8 mil. Kč.

Práce pro každého v Ústeckém kraji

Projekt „Práce pro každého v Ústeckém kraji“ je zaměřen na pomoc uchazečům se základním vzděláním nebo kvalifikací, kterou již nemůžou uplatnit na trhu práce, neboť se poptávka po těchto profesích na trhu práce snížila, či dokonce zanikla. Projekt je také určen pro uchazeče, kteří byli vyučeni v oborech sice žádaných, ale individuálně neuplatnitelných tj. nikdy svou profesí nevykonávali, či nemohli vykonávat např. z důvodu zdravotního stavu, sociální zátěže či péče o děti. Realizace projektových aktivit, kterou zajišťuje dodavatel, probíhá od června 2013. V současnosti proběhl poslední nábor uchazečů do 5. cyklu projektu.

K 31. 1. 2015 bylo podpořeno celkem 949 účastníků z původně plánovaných 800. Cílem projektu je umístit na pracovní trh minimálně 400 účastníků. Od začátku projektu se podařilo najít práci 497 lidem, z čehož 330 pracovních míst bylo finančně podpořených. Z celkového rozpočtu projektu, který činí cca 54 mil. Kč, bylo dosud vyčerpáno cca 38,3 mil. Kč a v závazcích je soustředěno dalších cca 7,5 mil. Kč.

Sociálně vyloučené lokality Ústeckého kraje

Projekt „Sociálně vyloučené lokality Ústeckého kraje“ je zaměřen na nezaměstnané osoby pocházející ze sociálně vyloučených lokalit Ústeckého kraje. Cílem projektu je pomoci lidem z těchto lokalit

prostřednictvím projektových aktivit, mezi které patří individuální a skupinové poradenství, motivace a aktivizace, rekvalifikace, pracovní asistence včetně doprovodů na pracovní pohovory a zprostředkování podporovaného zaměstnání s využitím pracovní asistence ještě po dobu několika prvních týdnů na novém pracovišti. Podpořeno bude v rámci projektu cca 1000 uchazečů, z nichž minimálně 424 osob bude umístěno na trh práce. Do projektu se již nyní zapojilo 1134 účastníků. Všem účastníkům je poskytováno, průběžné individuální poradenství, bilanční diagnostika i aktivizačně motivační školení, kterými úspěšně prošlo na 1445 účastníků. Další aktivitou projektu je Zvolená rekvalifikace, kterou úspěšně absolvovalo již 39 účastníků projektu.

Od začátku realizace projektu se podařilo umístit na trh práce cca 441 účastníků projektu na dotovaná pracovní místa a 63 účastníků bez mzdového příspěvku. Celkový rozpočet projektu činí cca 104 mil Kč. K 28. 2. 2015 bylo vyčerpáno cca 23 709 tis. Kč a v již uzavřených dohodách činí závazky dalších 66 567 tis. Kč.

Restart na druhou v Ústeckém kraji

Projekt Restart na druhou v Ústeckém kraji je zacílen na pomoc zaměstnancům, kterým hrozí ztráta zaměstnání nebo jsou již ve výpovědní lhůtě, a to zejména z důvodu organizačních změn. V průběhu měsíce února 2015 bylo zapojeno dalších 17 účastníků. Projektu se tím podařilo podpořit 511 osob, tím byl překonán plán 450 podpořených osob. Z důvodu prodloužení doby realizace projektu do 31. 10. 2015 je i nadále projekt připraven pomoci dalším lidem, kteří budou mít zájem. Z jednotlivých modulů školení, která jsou pro účastníky realizována v oblasti pracovního práva, psychologie, finanční gramotnosti a soft skills, bylo do konce února 2015 vydáno 1 680 osvědčení úspěšným absolventům.

Do konce února 2015 se díky projektu podařilo najít zaměstnání 373 účastníkům, z nichž 247 bylo umístěno na dotovaná pracovní místa. Čtyři účastníci se rozhodli pro dráhu OSVČ. Z celkového rozpočtu 49,2 mil. Kč bylo dosud vyčerpáno cca 18,34 mil. Kč a v již uzavřených dohodách činí finanční závazky 18,07 mil. Kč.

7. AKTIVITY EURES PORADCE V ÚSTECKÉM KRAJI

V měsíci únoru EURES poradkyně prováděla pravidelné aktualizace volných pracovních míst dle vymezené odpovědnosti, vedla individuální pohovory s uchazeči o zaměstnání v zahraničí i zaměstnavateli.

5. 2. 2015 se EURES poradkyně zúčastnila on-line webináře, který pořádal EURES Velká Británie a týkal se aktualizace životních a pracovních podmínek, aktuálních informací o tom, jak se ucházet ve Velké Británii o volná pracovní místa, změny v legislativě apod.

9. 2. 2015 se konal další pravidelný **individuální poradenský den** pro zájemce o práci v SRN s EURES poradkyní Ramonou Zimmermann z AA Pirna. Poradenství bylo poskytnuto 9 uchazečům.

16. 2. 2015 - se konala další pracovní schůzka vedení KrP UL, AA Pirna, EURES a zástupcem firmy Glashütte Original o možnostech rekvalifikačních kurzů a nabídek zaměstnání v blízkém příhraničí.

26. 2. 2015 se EURES poradkyně zúčastnila **burzy pracovních příležitostí v oboru hotelnictví a gastronomie v Bad Schandau**, kde bylo poskytováno poradenství EURES uchazečům z ČR i německým zaměstnavatelům.

V průběhu měsíce února probíhaly přípravy na **6. přeshraniční burzu pracovních příležitostí**, která se bude konat **19. 3. 2015 od 10:00 - 15:00 v Clarion Congress Hotelu v Ústí nad Labem**.

V měsíci **únoru 2015** byl zaznamenán opět vysoký zájem uchazečů o práci i o informace týkající se životních a pracovních podmínek v EU/EHP zvýšil. Dotazy se nejčastěji týkají problematiky koordinace sociálních dávek, životních a pracovních podmínek, pracovních-právních sporů. Středem zájmu zůstává hlavně Německo a jeho příhraniční oblast, dále se dotazy ve větší míře týkaly Nizozemska, Lucemburska, skandinávských zemí, Rakouska a Velké Británie.

Během února došlo k celkem 311 kontaktům se zájemci o zaměstnání či informace (253), resp. se zaměstnavateli (58), a to formou osobní návštěvy (54), telefonického rozhovoru (105) a e-mailové korespondence (152). 5 z 8 kontaktních osob EURES na úrovni KoP (MO, LITV, TP, DC, RU) nahlásilo za měsíc únor vyřízení celkem 104 informačních požadavků služby EURES. V rámci skupinových poradenství na těchto KoP byly informace o službách EURES poskytnuty 222 uchazečům.

8. VEŘEJNÁ SLUŽBA REALIZOVANÁ V ÚSTECKÉM KRAJI

S účinností od 6. 2. 2013 byla zrušena povinnost nástupu na veřejnou službu a v současné době je pouze na vůli uchazeče, zda ji bude vykonávat. V průběhu měsíce února nenastoupil v kraji na veřejnou službu žádný uchazeč a 1 ji ukončil. K poslednímu dni sledovaného měsíce tak bylo aktivně zařazeno na výkon veřejné služby **9 uchazečů** o zaměstnání, přičemž nejvíce na kontaktních pracovištích ve Štětí (7).

Tabulka č. 7 - Realizace veřejné služby

KoP	Počet vykonavatelů veřejné služby - KrP Ústí nad Labem			
	ke konci min. měsíce	nové nástupy	ukončení	ke konci sled. měsíce
Děčín	0	0	0	0
Chomutov	0	0	0	0
Jirkov	0	0	0	0
Kadaň	0	0	0	0
Kláštorec nad Ohří	0	0	0	0
Libochovice	0	0	0	0
Litoměřice	1	0	0	1
Litvínov	0	0	0	0
Louny	1	0	1	0
Lovosice	0	0	0	0
Most	0	0	0	0
Podbořany	0	0	0	0
Roudnice nad Labem	0	0	0	0
Rumburk	0	0	0	0
Štětí	7	0	0	7
Teplice	0	0	0	0
Ústí nad Labem	0	0	0	0
Varnsdorf	0	0	0	0
Žatec	1	0	0	1
Ústecký kraj	10	0	1	9

9. KONTROLNÍ A INSPEKČNÍ ČINNOST NA KRP ÚSTÍ NAD LABEM

Kontrolní a inspekční činnost je prováděna na základě schválených plánů dle jednotlivých agend či na základě přijatých podnětů. Referát specializovaných kontrol Krajské pobočky v Ústí n. L. provádí:

- ✓ následné veřejnosprávní kontroly,
- ✓ kontroly podle zákona o státní sociální podpoře
- ✓ kontroly průměrného čistého měsíčního výdělku.

Dále pracovníce referátu spolupracují s útvarem zaměstnanosti při kontrole investičních pobídek, v uvedeném období se prováděla 1 kontrola, další je pak rozpracována (z důvodu nemoci je kontrola zatím pozastavena). Investiční pobídka na 3letou udržitelnost pracovních míst byla (z důvodu nedodržení stanovené udržitelnosti 55 pracovních míst) předána na finanční úřad.

Podle zákona č. 320/2001 Sb., o finanční kontrole - tzv. veřejnosprávní kontroly. V únoru 2015 bylo zahájeno, v režimu zákona č. 320/2001 Sb., o finanční kontrole, 29 následných veřejnosprávních kontrol, ukončeno bylo v uvedeném období 44 následných kontrol. Pro potřeby oddělení zaměstnanosti na krajské pobočce a pro podporu rozhodování o poskytnutí příspěvků z APZ na kontaktních pracovištích, je zpracován přehled „Rekapitulace výsledků následných veřejnosprávních kontrol“, kde jsou uvedeny úkony provedené v tomto měsíci. Rekapitulace obsahuje následné veřejnosprávní kontroly, které byly u příjemců veřejné finanční podpory bez zjištění (v celkové výši 76 068 tis. Kč), dále pak i kontroly, kde bylo zjištěno porušení dohod se stručným popisem jejich porušení (porušení v celkové výši 782 tis. Kč + u 1 probíhající kontroly zatím nevyčísleno). V uvedeném období byly uhrzeny ÚP ČR 2 výzvy k vrácení finančních prostředků.

Podle zákona č. 117/1995 Sb., o státní sociální podpoře bylo zahájeno 46 kontrol a ukončeno bylo 36 kontrol. Z těchto provedených kontrol byly vyčísleny přeplatky na výplatách dávek SSP ve výši 70 tis. Kč. Kontrolami v oblasti dávek SSP se podařilo odhalit 27 klientů, kteří nepřiznali své příjmy ve výši 294 tis. Kč.

Podle zákona č. 435/2004 Sb., o zaměstnanosti byly provedeny 3 kontroly průměrného měsíčního čistého výdělku (neformálním způsobem - na úřadě).

10. PODPORA ODBORNÉHO VZDĚLÁVÁNÍ ZAMĚSTNANCŮ V ÚSTECKÉM KRAJI

Úřad práce ČR, Krajská pobočka v Ústí nad Labem se podílí na realizaci projektu „Podpora odborného vzdělávání zaměstnanců“. Projekt je realizován v období 1. 12. 2013 - 30. 11. 2015 v rámci Operačního programu Lidské zdroje a zaměstnanost a navazuje na sérii projektů, které jsou v ČR realizovány od roku 2009 s cílem podpořit odborný rozvoj zaměstnanců.

Projekt je určen zaměstnavatelům, případně osobám samostatně výdělečně činným, kteří i přes negativní vývoj aktuální ekonomické situace mají na trhu stabilní pozici s možností přechodu k růstu. Projekt umožní získat vybraným podnikům finanční příspěvky na vzdělávací aktivity nebo rekvalifikace svých zaměstnanců. Současně budou zaměstnavateli uhrazeny mzdové náklady vzdělávaných zaměstnanců, a to po celou dobu jejich vzdělávání. Podmínkou vstupu do projektu je výše tržeb zaměstnavatele nebo OSVČ, která v meziročním srovnání nesmí zaznamenat pokles překračující 15 %.

Krajská pobočka dosud přijala 295 žádostí od 83 zaměstnavatelů nebo OSVČ pro 3 099 osob. Z uvedeného počtu bylo schváleno 211 žádostí pro 1 901 zaměstnanců/OSVČ.

11. ZAHRA NIČNÍ ZAMĚSTNANOST V ÚSTECKÉM KRAJI

Tabulka č. 8 - Přehled zahraniční zaměstnanosti i nezaměstnanosti

Zaměstnanost zahraničních občanů		Ústecký kraj	Děčín	Chomutov	Litoměřice	Louny	Most	Teplice	Ústí n. L.
Povolení k zaměstnání	nově vydaná	25	1	0	2	0	1	0	21
	prodloužená	7	0	1	6	0	0	0	0
	skončení platnosti	1	0	0	0	0	1	0	0
z toho pro členy družstev (podle § 89 odst. 2 ZoZ)	nově vydaná	1	0	0	1	0	0	0	0
	prodloužená	2	0	0	2	0	0	0	0
	skončení platnosti	0	0	0	0	0	0	0	0
z toho pro společníky obchodních společností (podle § 89 odst. 2 ZoZ)	nově vydaná	0	0	0	0	0	0	0	0
	prodloužená	1	1	0	0	0	0	0	0
	skončení platnosti	0	0	0	0	0	0	0	0
z toho pro držitele povolení k dlouhodobému pobytu - podnikání (podle § 89 odst. 4 ZoZ)	nově vydaná	0	0	0	0	0	0	0	0
	prodloužená	0	0	0	0	0	0	0	0
	skončení platnosti	0	0	0	0	0	0	0	0
z toho pro sezónní pracovníky (podle § 96 ZoZ)	nově vydaná	21	0	0	0	0	0	0	21
	prodloužená	0	0	0	0	0	0	0	0
	skončení platnosti	0	0	0	0	0	0	0	0
Informační karty cizinců, kteří nepotřebují povolení k zaměstnání	ohlášení zahájení	75	4	13	23	0	6	19	10
	ohlášení ukončení	19	1	1	3	2	5	1	6
Informační karty občanů EU/EHP a Švýcarska a rodinných příslušníků	ohlášení zahájení	338	14	104	46	46	22	54	52
	ohlášení ukončení	79	6	5	8	22	5	14	19
Informace o vyslání podle § 98a ZoZ	ohlášení zahájení	4	0	0	4	0	0	0	0
	ohlášení ukončení	0	0	0	0	0	0	0	0

Od poloviny loňského roku došlo k přechodu části agendy zahraniční zaměstnanosti na Policii ČR (Odbor azylové a migrační politiky), a tudíž k významnému poklesu vydaných či prodloužených povolení k zaměstnání. V průběhu **února 2015** bylo v Ústeckém kraji vydáno či prodlouženo 32 povolení k zaměstnání, z toho nejvíce v okresech Ústí nad Labem (21) a Litoměřice (8). Ve stejném období skončila platnost 1 povolení v okrese Most. Ve sledovaném měsíci podali žadatelé na úřady práce v kraji

413 informačních karet o zahájení zaměstnání, z čehož bylo 338 z EU/EHP či Švýcarska, 75 ze „třetích zemí“ a 4 vyslání. Za stejnou dobu ukončilo výkon zaměstnání 98 zahraničních zaměstnanců, přičemž 79 bylo z EU/EHP či Švýcarska a 19 ze „třetích zemí“.

12. PŘÍLOHY - PODÍL NEZAMĚSTNANÝCH V OBCÍCH ÚSTECKÉHO KRAJE K 28. 2. 2015

Tabulka č. 9 - Podíl nezaměstnaných dle obcí

Obec	Kód obce	Uchazeči celkem	Obyvatelstvo 15-64 let	PN (v %)
Bílence	562980	24	179	13,41
Blatno	562998	27	332	8,13
Březno	563013	93	882	10,09
Černovice	563021	28	377	7,43
Droužkovice	563056	38	568	6,51
Hora Svatého Šebestiána	563064	17	217	7,83
Hrušovany	563072	47	383	12,01
Chomutov	562971	3 996	33 577	11,62
Kalek	563111	19	170	11,18
Křimov	563161	36	265	13,21
Málkov	563200	30	542	5,54
Místo	563242	22	321	6,85
Nezabylice	546160	8	144	5,56
Spořice	563340	72	1 027	7,01
Údlice	563382	43	812	5,05
Všehrady	563471	10	108	9,26
Výsluní	563498	19	301	6,31
KoP Chomutov		4 529	40 205	11,00
Boleboř	563005	12	170	7,06
Jirkov	563099	2 044	14 380	13,89
Otvice	563277	36	442	8,14
Pesvice	546062	7	94	7,45
Strupčice	563358	40	589	6,79
Vrskmaň	563463	20	209	9,57
Všestudy	563480	10	139	7,19
Vysoká Pec	563501	56	714	7,70
KoP Jirkov		2 225	16 737	13,01
Chbany	563081	74	441	16,10
Kadaň	563102	1 320	12 200	10,07
Kovářská	563137	71	800	8,38
Kryštofovy Hamry	563315	8	72	11,11
Libědice	563188	23	173	12,72
Loučná pod Klínovcem	546518	7	65	9,23
Mašťov	563218	46	398	11,06
Měděnec	563226	8	92	8,70
Pětipsy	563293	23	137	16,06
Račetice	546071	22	292	7,53
Radonice	563323	119	795	14,34
Rokle	563331	32	195	15,90
Vejprty	563404	193	2 108	8,78
Veliká Ves	563412	24	215	11,16
Vilémov	563439	29	422	6,16
KoP Kadaň		1 999	18 405	10,20
Domašín	563048	11	127	8,66
Kláštorec nad Ohří	563129	1 071	10 556	10,04
Okounov	563269	21	226	9,29
Perštejn	563285	43	775	5,55
KoP Kláštorec nad Ohří		1 146	11 684	9,71

Obec	Kód obce	Uchazeči celkem	Obyvatelstvo 15-64 let	PN (v %)
Bíšany u Loun	542547	20	199	10,05
Brodec	546895	1	54	1,85
Břvany	566063	26	229	10,48
Cítoliby	542571	69	682	9,97
Černčice	542628	74	927	7,66
Dobroměřice	546861	71	964	6,54
Domoušice	566152	54	429	12,35
Hříškov	566195	27	254	9,84
Hřivice	566217	27	427	6,09
Chlumčany	566233	30	383	7,57
Chožov	566241	73	407	16,22
Chraberce	546429	5	92	5,43
Jimlín	546011	57	582	9,11
Koštice	566284	34	424	7,55
Kozly	530557	13	96	10,42
Lenešice	566322	98	968	9,19
Libčeves	566349	76	681	10,28
Líštiny	546879	19	304	5,92
Louny	565971	1 285	12 609	9,50
Nová Ves	542636	5	76	6,58
Obora	542580	13	275	4,73
Opočno	542555	11	86	12,79
Panenský Týnec	566535	17	312	4,81
Peruc	566551	151	1 457	9,61
Pnětluky	566578	19	252	7,14
Počedělice	566586	15	182	7,69
Postoloprty	566624	471	3 363	13,38
Raná	566659	11	182	4,95
Ročov	566667	31	397	7,30
Slavětín	566713	45	345	11,88
Smolnice	566721	24	275	8,00
Toužetín	566829	28	203	13,30
Úherce	546178	2	51	3,92
Veltěže	566896	27	276	9,42
Vinařice	566918	13	159	8,18
Vrbno nad Lesy	566926	9	130	6,92
Vršovice	546887	15	173	7,51
Výškov	566951	39	342	10,53
Zbrašín	566977	21	216	8,80
Želkovice	530565	4	67	5,97
Žerotín	543012	15	131	9,92
KoP Louny		3 045	29 661	9,61
Blatno	566004	39	368	10,33
Bíšany	566021	84	651	12,29
Krásný Dvůr	566306	49	497	8,25
Kryry	566314	138	1 609	7,64
Lubenec	566438	109	972	9,77
Nepomyšl	566501	41	251	14,34
Očihov	566527	32	261	11,11
Petrohrad	566560	54	435	11,72
Podbořanský Rohozec	566608	15	90	13,33
Podbořany	566616	424	4 314	8,81
Vroutek	566934	153	1 295	10,73
KoP Podbořany		1 138	10 743	9,53

Obec	Kód obce	Uchazeči celkem	Obyvatelstvo 15-64 let	PN (v %)
Bílina	567451	1 123	11 621	9,05
Bořislav	567469	10	276	3,62
Bystřany	567477	77	1 255	5,98
Bžany	567485	36	595	6,05
Dubí	567507	565	5 480	9,69
Duchcov	567515	588	5 695	9,87
Háj u Duchcova	567523	32	794	3,90
Hostomice	567531	110	878	11,85
Hrob	567558	103	1 364	7,26
Hrobčice	567566	44	756	5,69
Jeníkov	567582	55	653	8,42
Kladruby	567604	11	253	4,35
Kostomlaty pod Milešovkou	567612	30	587	4,94
Koštany	567621	193	2 108	8,68
Krupka	567639	832	9 232	8,51
Lahošť	567647	21	417	5,04
Ledvice	567655	33	379	8,71
Lukov	546909	9	102	8,82
Měrunice	567698	17	238	7,14
Mikulov	567701	7	150	4,67
Modlany	567710	47	702	6,41
Moldava	567728	28	134	20,90
Novosedlice	567752	161	1 536	9,77
Ohnič	567761	34	499	6,61
Osek	567779	208	3 280	5,95
Proboštov	567787	160	1 880	7,98
Rtyně nad Bílinou	567809	32	581	5,16
Srbice	567833	20	235	8,09
Světec	567841	37	693	4,91
Teplice	567442	3 319	33 242	9,48
Újezdeček	567850	84	648	12,35
Zabrušany	567868	73	777	9,14
Žalany	567876	25	369	6,78
Žim	567884	6	117	4,27
KoP Teplice		8 130	87 526	8,81
Bitoveves	565997	38	292	11,30
Blažim	566012	27	190	14,21
Čeradice	530581	25	198	11,62
Deštnice	566128	21	122	16,39
Holedeč	566187	38	400	8,75
Liběšice	566357	52	525	8,76
Libočany	530590	25	378	6,08
Libořice	566381	26	242	10,74
Lipno	566403	20	361	5,54
Lišany	566411	14	105	13,33
Měcholupy	566454	119	694	16,28
Nové Sedlo	566519	49	377	12,47
Staňkovice	543128	60	624	9,29
Tuchořice	566853	34	480	6,04
Velemyšleves	566870	44	217	17,51
Zálužice	530603	11	52	19,23
Žatec	566985	1 402	12 978	10,25
Žiželice	567019	32	307	9,77
KoP Žatec		2 037	18 542	10,37

Obec	Kód obce	UoZ	Obyvatelstvo	PN (v %)
Budyně nad Ohří	564656	188	1 423	13,07
Černiv	564699	20	122	16,39
Evaň	564834	23	177	12,99
Chotěšov	564940	29	319	9,09
Klapý	565024	23	328	6,40
Křesín	565075	27	227	11,89
Libochovice	565164	242	2 292	10,47
Lkáň	546691	13	133	9,77
Martiněves	565253	45	508	8,86
Mšené-lázně	565318	134	1 159	11,39
Přestavky	565474	24	179	12,85
Radovesice	565521	28	299	9,36
Sedlec	546721	14	145	8,97
Slatina	565601	22	186	11,83
Žabovřesky nad Ohří	565938	17	168	10,12
KoP Libochovice		849	7 665	10,95
Bohušovice nad Ohří	564591	145	1 728	8,22
Brňany	564613	29	322	9,01
Brozany nad Ohří	564621	73	878	8,20
Býčkovice	546780	25	210	11,90
Dolánky nad Ohří	553646	19	173	10,98
Hlinná	564842	13	173	7,51
Horní Řepčice	546763	6	64	9,38
Chudoslavice	546810	16	109	14,68
Kamýk	546771	6	97	6,19
Křešice	565083	72	942	7,64
Libochovany	565156	39	398	9,80
Litoměřice	564567	1 296	16 284	7,84
Malíč	542491	8	117	6,84
Michalovice	542521	8	104	7,69
Miřejovice	530506	11	151	7,28
Mlékojedy	565296	21	156	13,46
Píšťany	542539	25	145	17,24
Ploskovice	565393	31	301	10,30
Polepy	565431	107	932	11,27
Staňkovice	546828	4	42	9,52
Terezín	565717	185	1 974	9,27
Travčice	565741	43	424	10,14
Trnovany	542407	20	234	8,55
Třebošín	565792	52	378	13,76
Velké Žernoseky	565857	31	336	9,23
Vrutice	565911	20	197	10,15
Žalhostice	565946	33	350	9,43
Žitenice	565962	72	1 070	6,73
KoP Litoměřice		2 410	28 289	8,42
Drahobuz	564770	19	175	10,86
Hoštka	564877	140	1 158	11,57
Chotiněves	564966	11	149	7,38
Levín	565105	9	86	10,47
Liběšice	565121	128	1 090	11,65
Lovečkovice	565211	44	362	12,15
Račice	565482	17	214	7,94
Rochov	565547	4	67	5,97
Snědovice	565610	49	541	9,06
Štětí	565709	813	6 094	12,91
Úštěk	565814	284	1 962	14,27
KoP Štětí		1 518	11 898	12,45

Obec	Kód obce	Uchazeči celkem	Obyvatelstvo 15-64 let	PN (v %)
Čížkovice	564711	71	940	7,55
Děčany	564729	32	234	13,68
Dlažkovice	564737	13	68	19,12
Chodovlice	564931	7	104	6,73
Chotiměř	564958	21	203	10,34
Jenčice	505528	16	234	6,84
Keblice	565016	30	239	12,55
Lhotka nad Labem	565113	16	320	4,38
Lovosice	565229	586	5 683	10,21
Lukavec	565237	26	280	8,93
Malé Žernoseky	565245	34	475	7,16
Podsedice	565415	28	418	6,70
Prackovice nad Labem	565458	44	411	10,71
Siřejovice	565598	8	191	4,19
Sulejovice	565695	32	577	5,55
Třebenice	565768	87	1 332	6,46
Třebívlice	565776	54	605	8,93
Úpohlavy	565806	15	171	8,77
Velemín	565849	91	1 037	8,68
Vchynice	565865	14	218	5,96
Vlastislav	565873	8	111	7,21
Vrbičany	565903	32	220	14,09
KoP Lovosice		1 265	14 071	8,90
Bechlín	564575	50	858	5,59
Brzánky	546755	10	53	16,98
Bříza	564648	17	309	5,18
Ctiněves	564672	17	200	8,50
Černěves	546852	14	151	9,27
Černouček	542423	15	201	7,46
Dobříň	564745	20	372	5,11
Doksany	564753	24	250	9,60
Dušníky	564818	15	297	5,05
Horní Beřkovice	564851	24	596	4,03
Hrobce	564893	41	442	9,28
Chodouny	564923	58	434	13,36
Kleneč	565032	31	343	9,04
Kostomlaty pod Řípem	565059	42	301	13,95
Krabčice	565067	38	562	6,76
Kyškovice	565091	10	181	5,52
Libkovic pod Řípem	565148	38	357	10,08
Libotenice	565172	25	304	8,22
Mnetěš	565300	20	387	5,17
Nové Dvory	565342	28	265	10,57
Oleško	542440	6	58	10,34
Račiněves	565491	31	388	7,73
Roudnice nad Labem	565555	698	8 543	8,11
Straškov-Vodochody	565679	68	698	9,60
Vědomice	565831	35	577	5,89
Vražkov	565881	23	302	7,62
Vrbice	565890	35	341	10,26
Záluží	542482	12	115	10,43
Židovice	565954	23	246	9,35
KoP Roudnice nad Labem		1 468	18 131	8,01

Obec	Kód obce	Uchazeči celkem	Obyvatelstvo 15-64 let	PN (v %)
Brandov	567078	15	175	8,57
Český Jiřetín	567108	6	52	11,54
Hora Svaté Kateřiny	567167	26	293	8,87
Horní Jiřetín	567175	181	1 473	12,29
Klíný	567191	6	76	7,89
Litvínov	567256	2 314	16 705	13,75
Lom	567264	336	2 642	12,72
Louka u Litvínova	567272	59	501	11,78
Mariánské Radčice	567302	46	338	13,61
Meziboří	567311	374	3 170	11,77
Nová Ves v Horách	567329	23	327	6,73
KoP Litvínov		3 386	25 752	13,07
Bečov	567043	162	1 108	14,53
Bělušice	567051	23	164	14,02
Braňany	567060	93	935	9,95
Havraň	567141	40	494	8,10
Korozluky	567221	10	136	7,35
Lišnice	567248	18	159	11,32
Lužice	567281	27	438	6,16
Malé Březno	567299	14	171	8,19
Most	567027	5 784	46 583	12,34
Obrnice	567337	273	1 537	17,70
Patokryje	567345	31	324	9,57
Polerady	567353	10	181	5,52
Skršín	567361	12	166	7,23
Volevčice	546437	3	66	4,55
Želenice	567426	33	343	9,33
KoP Most		6 533	52 805	12,30
Dolní Zálezly	567931	26	368	6,79
Habrovany	567957	15	157	9,55
Homole u Panny	567973	25	234	10,68
Chabařovice	568007	222	1 708	12,76
Chlumec	568015	254	3 129	7,86
Chuderov	568023	54	702	7,55
Libouchec	568058	111	1 245	8,76
Malé Březno	568091	33	360	8,33
Malečov	568104	40	544	6,99
Petrovice	568147	44	650	6,62
Povrly	568155	140	1 530	8,69
Přestanov	530620	21	279	7,53
Ryjice	546186	12	127	9,45
Řehlovice	568201	76	944	7,63
Stebno	546925	26	320	7,81
Tašov	568287	7	105	4,76
Telnice	568295	39	499	7,41
Tisá	568309	59	641	8,89
Trmice	553697	428	2 131	19,71
Ústí nad Labem	554804	8 240	62 407	12,89
Velké Březno	568350	126	1 460	8,63
Velké Chvojno	555223	52	605	8,60
Zubrnice	568384	16	162	9,88
KoP Ústí nad Labem		10 066	80 307	12,23

Obec	Kód obce	Uchazeči celkem	Obyvatelstvo 15-64 let	PN (v %)
Arnoltice	562343	25	274	9,12
Benešov nad Ploučnicí	562351	310	2 552	11,76
Bynovec	544647	17	196	8,16
Česká Kamenice	562394	416	3 603	11,13
Děčín	562335	3 793	32 875	11,06
Dobkovice	562408	43	458	9,17
Dobrná	545783	33	317	9,78
Dolní Habartice	545856	35	389	9,00
Františkov nad Ploučnicí	545899	29	287	9,76
Heřmanov	562483	44	343	12,24
Horní Habartice	545929	37	276	13,04
Hřensko	562513	23	218	10,09
Huntířov	562521	56	546	10,26
Janov	544680	27	201	12,44
Janská	530395	21	146	14,38
Jetřichovice	562556	37	273	12,82
Jílové	562564	309	3 585	8,48
Kámen	546453	11	145	7,59
Kunratice	546330	25	165	15,15
Kytlice	562645	19	352	5,40
Labská Stráň	544701	23	160	14,38
Ludvíkovice	546496	36	609	5,58
Malá Veleň	562700	31	303	9,90
Mašovice	562718	48	613	7,34
Markvartice	545678	39	470	7,66
Merboltice	545791	17	123	13,82
Růžová	566900	40	328	12,20
Srbská Kamenice	546348	20	154	12,34
Starý Šachov	545538	10	147	6,80
Těchlovice	555193	33	374	8,56
Valkeřice	562874	46	280	16,43
Velká Bukovina	562891	22	317	6,94
Verneřice	562921	77	772	9,59
Veselé	562939	24	219	10,50
KoP Děčín		5 776	52 070	10,68
Dolní Poustevna	562441	117	1 271	9,21
Doubice	530417	3	68	4,41
Jiříkov	562581	304	2 592	11,27
Krásná Lípa	562611	245	2 254	10,60
Lipová	562661	32	414	7,49
Lobendava	545708	28	261	10,73
Mikulášovice	562751	174	1 493	11,45
Rumburk	562777	630	7 672	7,99
Staré Křečany	562823	101	862	11,48
Šluknov	562858	544	3 799	14,00
Velký Šenov	562912	145	1 323	10,81
Vilémov	562947	50	646	7,74
KoP Rumburk		2 373	22 655	10,23
Dolní Podluží	562432	71	828	8,09
Horní Podluží	562505	41	543	7,00
Chřibská	562530	100	972	9,57
Jiřetín pod Jedlovou	562572	63	433	13,86
Rybniště	562793	41	460	8,48
Varnsdorf	562882	1 075	10 604	9,49
KoP Varnsdorf		1 391	13 840	9,41