



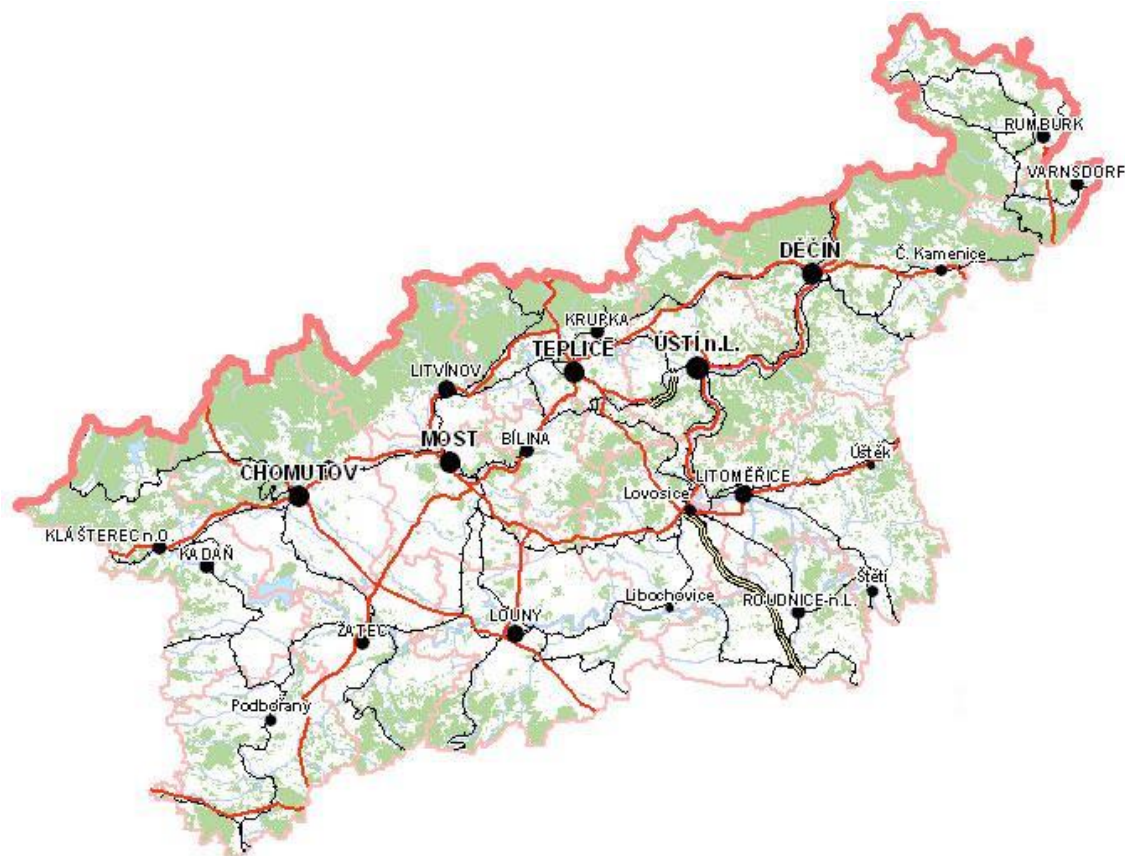
Úřad práce ČR

Krajská pobočka v Ústí nad Labem

Dvořákova 18 | 400 01 Ústí nad Labem | Tel.: 950 171 111

Měsíční statistická zpráva

ŘÍJEN 2015



Zpracoval: Bc. Michal Tuček

<http://portal.mpsv.cz/upcr/kp/ulk/informace/bulletiny>

Osnova:

1. INFORMACE O NEZAMĚSTNANOSTI V ÚSTECKÉM KRAJI K 31. 10. 2015	2
2. CHARAKTERISTIKA VÝVOJE NEZAMĚSTNANOSTI A VOLNÝCH PRACOVNÍCH MÍST V ÚSTECKÉM KRAJI	3
3. REALIZACE AKTIVNÍ POLITIKY ZAMĚSTNANOSTI V ÚSTECKÉM KRAJI	7
4. POSKYTNUTÉ NEPOJISTNÉ SOCIÁLNÍ DÁVKY V ÚSTECKÉM KRAJI	9
5. MAPOVÁNÍ PREDIKCE TRENDŮ ZAMĚSTNANOSTI A POTŘEB ZAMĚSTNAVATELŮ V ÚSTECKÉM KRAJI.....	11
6. VEŘEJNÁ SLUŽBA REALIZOVANÁ V ÚSTECKÉM KRAJI	12
7. AKTIVITY EURES PORADCE V ÚSTECKÉM KRAJI	12
8. PROJEKTY SPOLUFINANCOVANÉ Z ESF REALIZOVANÉ NA KRP ÚSTÍ NAD LABEM	13
9. KONTROLNÍ A INSPEKČNÍ ČINNOST NA KRP ÚSTÍ NAD LABEM	14
10. ZAHRANIČNÍ ZAMĚSTNANOST V ÚSTECKÉM KRAJI	15
11. PŘÍLOHY - PODÍL NEZAMĚSTNANÝCH V OBCÍCH ÚSTECKÉHO KRAJE K 31. 10. 2015	16

1. INFORMACE O NEZAMĚSTNANOSTI V ÚSTECKÉM KRAJI K 31. 10. 2015

V říjnu celkový počet uchazečů o zaměstnání klesl o 2,18 % na 50 655 osob, počet hlášených volných pracovních míst se snížil o 5,40 % na 5 919 a podíl nezaměstnaných osob na obyvatelstvu ve věku 15 - 64 let klesl na stávajících 8,86 %. Nezaměstnanost v Ústeckém kraji tak dle očekávání klesla. Situace s přílivem absolventů do evidence ÚP po skončení letních prázdnin se uklidnila a meziměsíčně došlo k jejich poklesu. Zhoršení situace v nezaměstnanosti lze předpokládat s příchodem zimních měsíců a omezením prací ve stavebnictví a zemědělství.

K 31. 10. 2015 evidoval Úřad práce ČR (ÚP ČR), Krajská pobočka v Ústí nad Labem celkem **50 655 uchazečů o zaměstnání**. Jejich počet byl o 1 127 nižší než na konci předchozího měsíce. Ve srovnání se stejným obdobím minulého roku je nižší o 9 363 osob. Z tohoto počtu bylo **48 687 dosažitelných** uchazečů o zaměstnání ve věku 15 - 64 let. Bylo to o 1 146 osob méně než na konci předchozího měsíce.

V průběhu října bylo nově zaevidováno 4 580 osob. Ve srovnání s minulým měsícem to bylo méně o 1 233 osob a v porovnání se stejným obdobím předchozího roku to je méně o 406 osob. Z evidence během měsíce října odešlo celkem 5 707 uchazečů (ukončená evidence, vyřazení uchazeči). Bylo to o 835 osob méně než před měsícem, ale o 30 osob více než ve stejném měsíci minulého roku. Do zaměstnání jich v říjnu nastoupilo 3 650, tj. o 345 méně než před měsícem, ale o 253 více než ve stejném měsíci minulého roku, 1 139 uchazečů o zaměstnání bylo umístěno prostřednictvím ÚP ČR, 2 511 umístěno jiným způsobem, 890 vyřazeno sankčně a 1 167 z jiných důvodů.

Meziměsíční pokles evidovaných uchazečů byl zaznamenán ve všech okresech Ústeckého kraje, přičemž největší připadal na okres Litoměřice (-4,08 %, 5 698 UoZ) a nejmenší na okres Ústí nad Labem (-0,31 %, 8 657 UoZ). Ke konci měsíce bylo evidováno na ÚP ČR, KrP v Ústí n. L. **26 397 žen**. Jejich podíl na celkovém počtu uchazečů činil 52,11 %. **Podporu v nezaměstnanosti** pobíralo **7 582 uchazečů** o zaměstnání, tj. 14,97 % všech uchazečů v evidenci. V evidenci bylo celkem **6 662 osob se zdravotním postižením**, což představovalo 13,15 % z celkového počtu nezaměstnaných.

Ke konci října bylo evidováno **2 389 absolventů** škol všech stupňů vzdělání **a mladistvých**, jejichž počet klesl ve srovnání s předchozím měsícem o 59 osob a ve srovnání se stejným měsícem minulého roku byl nižší o 590 osob. Na celkové nezaměstnanosti se podíleli 4,72 %.

Podíl nezaměstnaných osob, tj. počet dosažitelných uchazečů o zaměstnání ve věku 15 - 64 let k obyvatelstvu stejného věku, klesl k 31. 10. 2015 o 0,20 % na stávajících **8,86 %**. Podíl nezaměstnaných žen klesl na 9,44 % a podíl nezaměstnaných mužů klesl na 8,31 %. Podíl nezaměstnaných stejný nebo vyšší než celokrajský průměr vykazaly tři okresy Ústeckého kraje, přičemž nejvyšší byl v okrese Most (11,30 %) a nejnižší v okrese Litoměřice (7,14 %).

KrP Ústí nad Labem evidovala k 31. 10. 2015 celkem **5 919 volných pracovních míst**. Jejich počet byl o 338 nižší než v předchozím měsíc, ale o 2 671 vyšší než ve stejném měsíci minulého roku. Na jedno volné pracovní místo připadalo v průměru 8,56 uchazeče, z toho nejvíce v okrese Ústí nad Labem (15,43 UoZ), nejméně v okrese Teplice (4,67 UoZ). Z celkového počtu nahlášených míst bylo 918 vhodných pro OZP, na jedno volné pracovní místo tak připadalo 7,26 těchto osob. Volných pracovních míst pro absolventy a mladistvé bylo registrováno 1 756, na jedno volné místo připadalo 1,36 uchazečů této kategorie.

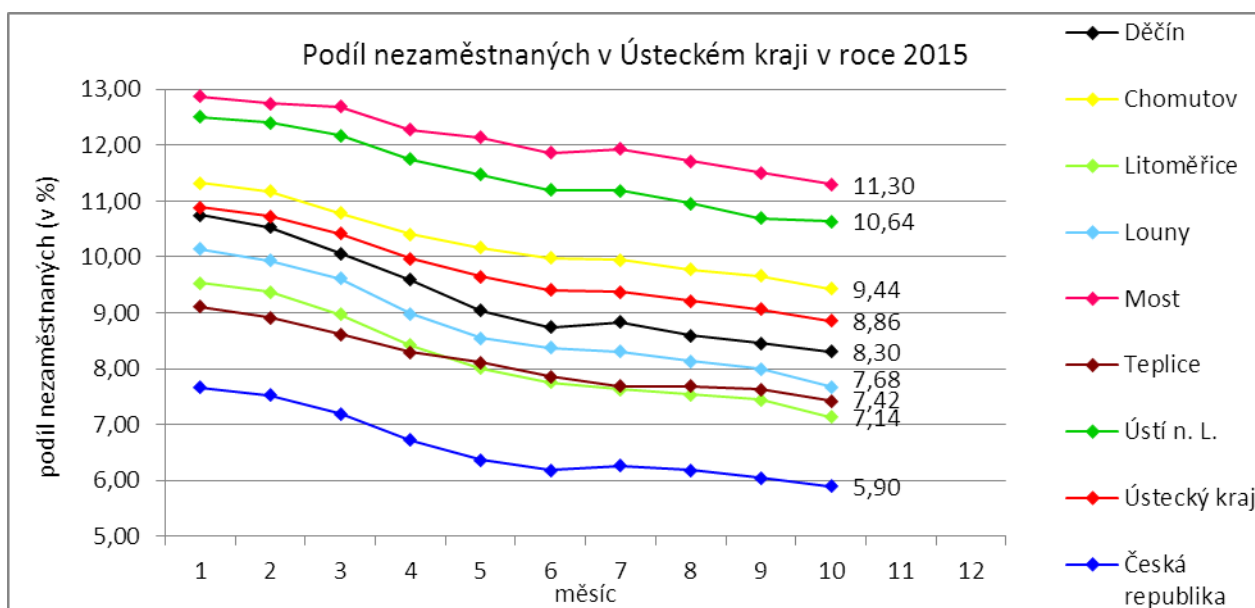
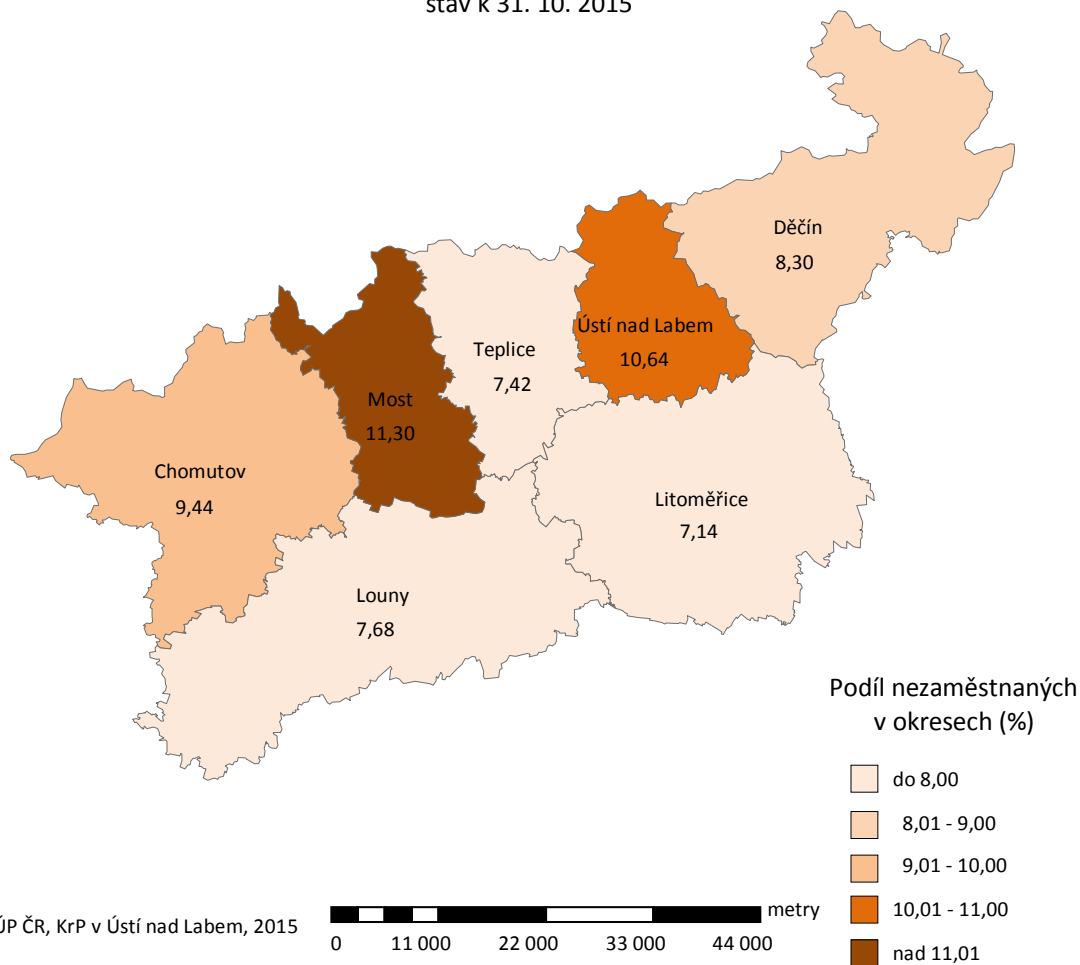
V rámci aktivní politiky zaměstnanosti (APZ) bylo k 31. 10. 2015 podpořeno 10 077 uchazečů. V případě vyhrazených SÚPM se jednalo především o podporu administrativních pracovníků, prodavačů, skladníků, kuchařů, číšníků/servírek, uklízečů, pomocných dělníků apod. V případě SVČ to byla podpora velkoobchodu a maloobchodu (prodavači), osobních služeb (kadeřnictví, manikúra a pedikúra, tetování), administrativy (účetnictví, poradenská a konzultační činnost), specializací ve stavebnictví (zedník, truhlář), zemědělství či lesnictví a službách (opravy silničních vozidel, půjčovna). U VPP se jedná o uklízeče veřejných prostranství a údržby obcí vč. předáků, pomocné pracovníky údržby a úklidu budov, areálů a sportovišť, pomocné pracovníky v sociálních službách, školních či kulturních zařízení, lesnictví, pracovníky dohledové služby atd. V případě CHPM byli podpořeni především uklízeči, výrobní, montážní a pomocní dělníci, prodavači aj. (tiskař, knihař, šička, vrátný, cukrář, dělník třídění odpadu).

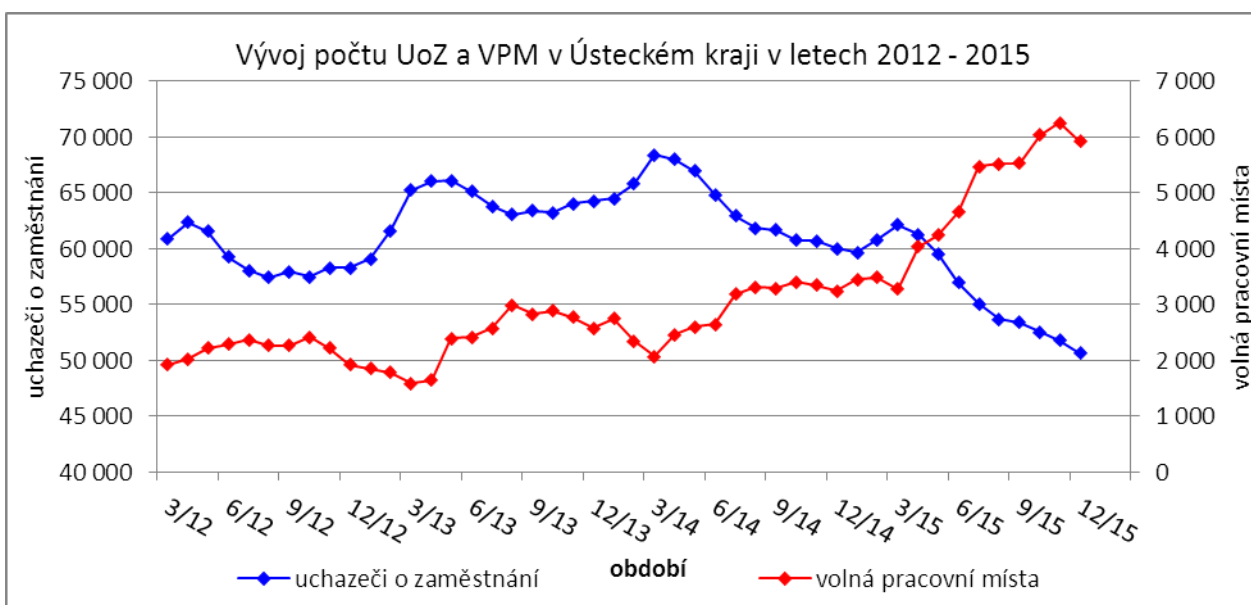
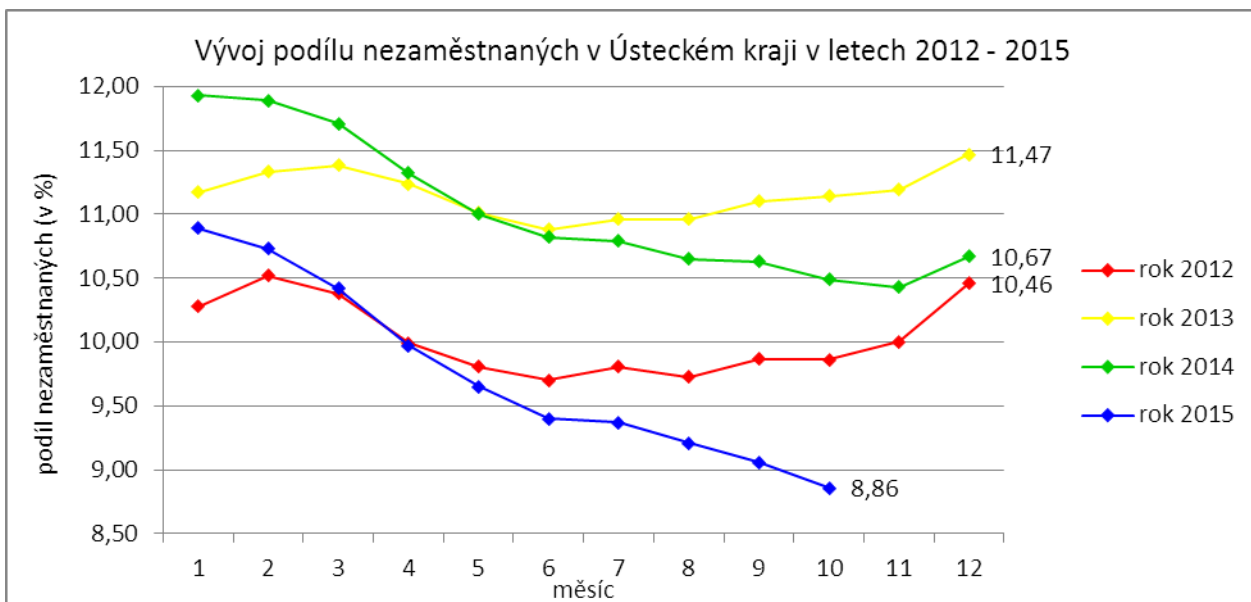
Informace o vývoji nezaměstnanosti v ČR v elektronické formě jsou zveřejněny na internetové adrese <http://portal.mpsv.cz/sz/stat>. Jednotlivé tiskové zprávy vydávané tiskovou mluvčí Úřadu práce ČR Mgr. Kateřinou Beránkovou jsou zveřejňovány na portálu MPSV na adrese <http://portal.mpsv.cz/upcr>, kde jsou k nalezení i další aktuální informace týkající se nezaměstnanosti, generálního ředitelství i jednotlivých krajských poboček.

2. CHARAKTERISTIKA VÝVOJE NEZAMĚŠTNANOSTI A VOLNÝCH PRACOVNÍCH MÍST V ÚSTECKÉM KRAJI

Podíl nezaměstnaných na obyvatelstvu ve věku 15-64 let

okresy Ústeckého kraje
stav k 31. 10. 2015





Tabulka č. 1 - Vývoj nezaměstnanosti v Ústeckém kraji

Ukazatel		Stav k		
		31. 10. 2014	30. 9. 2015	31. 10. 2015
evidovaní uchazeči o zaměstnání		60 018	51 782	50 655
- z toho	ženy	30 638	26 986	26 397
	absolventi a mladiství	2 979	2 448	2 389
	uchazeči se zdravotním postižením	7 006	6 693	6 662
uchazeči s nárokem na Pvn		8 327	7 703	7 582
podíl nezaměstnaných osob (v %)		10,63	9,06	8,86
volná pracovní místa		3 351	6 257	5 919
počet uchazečů na 1 volné pracovní místo		18,12	8,28	8,56

Tabulka č. 2 - Tok nezaměstnanosti v Ústeckém kraji

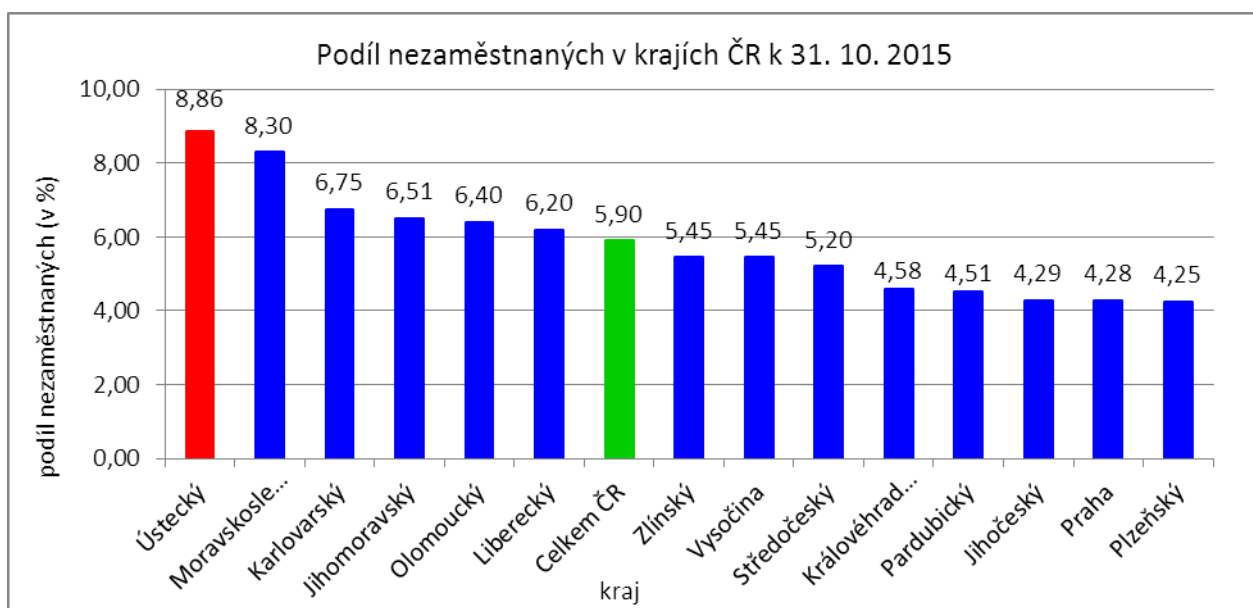
Ukazatel	Stav k		
	31. 10. 2014	30. 9. 2015	31. 10. 2015
nově evidovaní uchazeči o zaměstnání	4 986	5 813	4 580
uchazeči s ukončenou evidencí a vyřazení uchazeči	5 677	6 542	5 707
- z toho umístění celkem	3 397	3 995	3 650
- z toho umístění úřadem práce	841	1 068	1 139

Tabulka č. 3 - Vývoj nezaměstnanosti v okresech Ústeckého kraje

Okresy	Uchazeči o zaměstnání									UoZ s nár. na Pvn ke konci sled. měsíce
	ke konci min. měsíce	nově hlášení	vyřazení a s ukončenou evidencí					ke konci sled. měsíce	z toho ženy	
			celkem	z toho						
				umístění celkem	z toho ÚP	sankčně vyřazení	ostatní			
Děčín	7 627	743	852	533	178	119	200	7 518	3 822	1 326
Chomutov	8 540	751	957	628	221	142	187	8 334	4 376	1 203
Litoměřice	5 940	553	795	533	168	62	200	5 698	3 091	1 024
Louny	5 024	488	661	475	138	62	124	4 851	2 495	807
Most	8 915	710	888	560	152	169	159	8 737	4 742	1 163
Teplice	7 052	651	843	453	183	251	139	6 860	3 665	988
Ústí n. L.	8 684	684	711	468	99	85	158	8 657	4 206	1 071
Ústecký kraj	51 782	4 580	5 707	3 650	1 139	890	1 167	50 655	26 397	7 582

Tabulka č. 4 - Vývoj nezaměstnanosti a volných pracovních míst v okresech Ústeckého kraje

Okresy	Volná pracovní místa				UoZ / VPM	Podíl nezaměstnaných na obyvatelstvu (v %)			Obyvatelstvo 15-64 let		
	ke konci min. měsíce	ke konci sled. měsíce	z toho pro			celkem	ženy	muži	celkem	ženy	muži
			abs. a mlad.	osoby se ZP							
Děčín	865	851	193	148	8,83	8,30	8,59	8,02	86 317	42 292	44 025
Chomutov	787	795	313	136	10,48	9,44	10,16	8,75	85 230	41 340	43 890
Litoměřice	876	583	96	49	9,77	7,14	7,94	6,38	78 452	38 247	40 205
Louny	791	943	488	144	5,14	7,68	8,09	7,29	57 928	28 242	29 686
Most	884	718	215	146	12,17	11,30	12,63	10,04	76 799	37 289	39 510
Teplice	1 507	1 468	267	234	4,67	7,42	8,13	6,75	86 181	41 833	44 348
Ústí n. L.	547	561	184	61	15,43	10,64	10,40	10,87	78 533	38 919	39 614
Ústecký kraj	6 257	5 919	1 756	918	8,56	8,86	9,44	8,31	549 440	268 162	281 278



SETRŽIDĚNÍ OKRESŮ k 31. říjnu 2015

podíl nezaměstnaných (v %)		meziměsíční přírůstek/úbytek nezaměstnaných (v %)		počet uchazečů o zaměstnání na 1 volné pracovní místo			
1	Most		11,30	Sokolov	1,55	Ústí nad Labem	15,43
2	Karviná		10,99	Český Krumlov	1,10	Bruntál	14,97
3	Ústí nad Labem		10,64	Jindřichův Hradec	0,91	Karviná	14,75
4	Bruntál		10,41	Znojmo	0,17	Most	12,17
5	Ostrava-město		10,09	Karlovy Vary	-0,14	Sokolov	11,08
6	Chomutov		9,44	Ústí nad Labem	-0,31	Chomutov	10,48
7	Sokolov		8,49	Cheb	-0,52	Litoměřice	9,77
8	Děčín		8,30	Ostrava-město	-0,71	Hodonín	9,08
9	Hodonín		7,88	Plzeň-jih	-0,87	Děčín	8,83
10	Znojmo		7,84	Písek	-0,97	Jeseník	8,46
11	Louny		7,68	Domažlice	-1,04	Kladno	7,28
12	Brno-město		7,63	Bruntál	-1,08	Znojmo	6,93
13	Přerov		7,63	Pardubice	-1,18	Opava	6,59
14	Teplice		7,42	Opava	-1,22	Třebíč	6,33
15	Jeseník		7,35	Mělník	-1,35	Náchod	6,31
16	Příbram		7,19	Děčín	-1,43	Mělník	6,20
17	Litoměřice		7,14	Rokycany	-1,44	Kroměříž	6,07
18	Třebíč		7,11	Praha-východ	-1,46	Blansko	5,83
19	Liberec		7,03	Jeseník	-1,50	Tábor	5,37
20	Kladno		6,96	Třebíč	-1,50	Strakonice	5,36
21	Karlovy Vary		6,79	Prachatice	-1,72	Brno-město	5,24
22	Kolín		6,78	Česká Lípa	-1,89	Ostrava-město	5,19
23	Mělník		6,71	Karviná	-1,91	Louny	5,14
24	Kroměříž		6,57	Most	-2,00	Jablonec nad Nisou	5,12
25	Nymburk		6,53	Rakovník	-2,14	Příbram	5,07
26	Olomouc		6,49	Vsetín	-2,29	Žďár nad Sázavou	5,05
27	Opava		6,42	Hradec Králové	-2,31	Šumperk	5,04
28	Vsetín		6,30	Brno-město	-2,32	Jihlava	5,02
29	Šumperk		6,28	Jablonec nad Nisou	-2,40	Vyškov	4,74
30	Český Krumlov		6,23	Chomutov	-2,41	Hradec Králové	4,69
31	Semily		6,08	České Budějovice	-2,45	Teplice	4,67
32	Žďár nad Sázavou		5,75	Příbram	-2,45	Olomouc	4,29
33	Jablonec nad Nisou		5,70	Jihlava	-2,59	Karlovy Vary	4,29
34	Kutná Hora		5,69	Olomouc	-2,60	Frýdek-Místek	4,24
35	Svitavy		5,64	Nový Jičín	-2,66	Zlín	4,10
36	Tábor		5,60	Hodonín	-2,68	Kolín	4,07
37	Hradec Králové		5,52	Praha-západ	-2,70	Brno-venkov	4,03
38	Břeclav		5,44	Blansko	-2,71	Přerov	3,93
39	Tachov		5,39	Teplice	-2,72	Břeclav	3,84
40	Rakovník		5,39	Žďár nad Sázavou	-2,78	Česká Lípa	3,74
41	Trutnov		5,37	Trutnov	-2,81	Havlíčkův Brod	3,74
42	Česká Lípa		5,36	Kladno	-2,87	Vsetín	3,68
43	Frýdek-Místek		5,29	Liberec	-2,90	Jičín	3,63
44	Blansko		5,18	Chrudim	-3,12	Kutná Hora	3,61
45	Jihlava		5,07	Nymburk	-3,13	Jindřichův Hradec	3,50
46	Strakonice		5,03	Prostějov	-3,14	Svitavy	3,42
47	Beroun		5,03	Náchod	-3,14	Praha-západ	3,36
48	Nový Jičín		5,02	Kroměříž	-3,21	Prostějov	3,33
49	Havlíčkův Brod		4,98	Kolín	-3,24	Trutnov	3,25
50	Cheb		4,97	Tábor	-3,27	Chrudim	3,24
51	Brno-venkov		4,96	Praha	-3,29	Semily	3,18
52	Zlín		4,74	Semily	-3,43	Rakovník	2,84
53	Uherské Hradiště		4,72	Louny	-3,44	Liberec	2,72
54	Domažlice		4,62	Břeclav	-3,55	Nymburk	2,70
55	Chrudim		4,54	Kutná Hora	-3,58	Praha	2,67
56	Prostějov		4,51	Beroun	-3,58	Plzeň-jih	2,58
57	Náchod		4,40	Plzeň-město	-3,77	Ústí nad Orlicí	2,58
58	Vyškov		4,33	Benešov	-3,77	Uherské Hradiště	2,53
59	Praha		4,28	Havlíčkův Brod	-3,87	Nový Jičín	2,51
60	Plzeň-město		4,28	Tachov	-3,89	Plzeň-město	2,48
61	Ústí nad Orlicí		4,23	Klatovy	-4,03	Pelhřimov	2,42
62	Plzeň-sever		4,02	Litoměřice	-4,07	Český Krumlov	2,35
63	Pardubice		4,01	Vyškov	-4,11	Benešov	2,30
64	Klatovy		3,95	Strakonice	-4,34	České Budějovice	2,27
65	Plzeň-jih		3,95	Zlín	-4,37	Beroun	2,22
66	Praha-západ		3,88	Jičín	-4,41	Cheb	2,20
67	Rokycany		3,69	Přerov	-4,48	Klatovy	2,13
68	České Budějovice		3,66	Uherské Hradiště	-4,52	Písek	2,10
69	Písek		3,59	Frýdek-Místek	-4,58	Rychnov nad Kněžnou	2,07
70	Mladá Boleslav		3,53	Svitavy	-4,60	Plzeň-sever	2,06
71	Jičín		3,52	Šumperk	-4,63	Tachov	1,94
72	Pelhřimov		3,51	Plzeň-sever	-4,94	Rokycany	1,82
73	Jindřichův Hradec		3,49	Pelhřimov	-4,95	Mladá Boleslav	1,75
74	Benešov		3,45	Mladá Boleslav	-5,01	Pardubice	1,60
75	Prachatice		3,08	Brno-venkov	-5,13	Praha-východ	1,55
76	Rychnov nad Kněžnou		2,79	Ústí nad Orlicí	-5,99	Domažlice	1,54
77	Praha-východ		2,63	Rychnov nad Kněžnou	-8,71	Prachatice	1,31
	Celkem ČR		5,90	Celkem ČR	-2,59	Celkem ČR	4,01

3. REALIZACE AKTIVNÍ POLITIKY ZAMĚSTNANOSTI V ÚSTECKÉM KRAJI

Mezi nejčastěji využívané nástroje aktivní politiky zaměstnanosti financované z národního rozpočtu i ESF patří veřejně prospěšné práce a především vyhrazená společensky účelná pracovní místa vč. podpory osob začínajících výkon samostatně výdělečné činnosti. Mezi další nástroje patří podpora zaměstnavatelů zaměstnávajících osoby se zdravotním postižením, překlenovací příspěvek, příspěvek na zapracování, a při přechodu na nový podnikatelský program. Mezi nástroje APZ jsou také zahrnuty projekty EU, které jsou financovány prostřednictvím národních individuálních projektů (NIP), regionálních individuálních projektů (RIP) a grantových projektů. Součástí APZ jsou také rekvalifikace, u kterých sice nedochází k vytváření pracovních míst, ale ke zvyšování kvalifikace zařazených uchazečů/zájemců o zaměstnání. Úspěšní absolventi rekvalifikačních kurzů zvyšují své šance na trhu práce k získání vhodného zaměstnání.

Tabulka č. 5 - Pracovní místa podpořená v rámci APZ a rekvalifikace uchazečů/zájemců o zaměstnání

Ukazatel	Aktuální stav k		Od počátku roku	
	31. 10. 2014	31. 10. 2015	2014	2015
Pracovní místa podpořená v rámci APZ				
Veřejně prospěšné práce (VPP)	1 394	220	1 385	126
Projekty ESF OP LZZ - VPP (NIP)	1 818	4 450	1 653	4 040
Projekty ESF OP LZZ - VPP (RIP)	-	0	-	0
SÚPM-samostatně výdělečná činnost (SVČ)	271	354	159	194
Projekty ESF OP LZZ - SÚPM-SVČ (RIP)	-	0	-	0
Společensky účelná pracovní místa (SÚPM) - zřízená	0	33	0	0
Společensky účelná pracovní místa SÚPM - vyhrazená	500	121	708	117
Projekty ESF OP LZZ - SÚPM vyhrazená (NIP)	1 924	4 690	2 316	5 353
Projekty ESF OP LZZ - SÚPM vyhrazená (RIP)	-	52	-	15
Projekty ESF OP LZZ - SÚPM vyhrazená (RIP) Odborná praxe pro mladé do 30 let	1 191	419	1 098	411
Chráněná pracovní místa (CHPM) - zřízená	375	350	121	109
CHPM-SVČ	8	9	2	2
CHPM a CHPM-SVČ - provoz	10	40	6	7
Příspěvek při přechodu na nový podnikatelský program	0	0	0	0
Překlenovací příspěvek	9	16	12	25
Příspěvek na zapracování	0	0	0	0
Projekty ESF OP LZZ - příspěvek na zapracování (NIP)	-	0	-	0
Projekty ESF OP LZZ - příspěvek na zapracování (RIP)	-	0	-	0
Práce na zkoušku	-	0	-	0
Projekty ESF OP LZZ - práce na zkoušku (NIP)	-	0	-	0
Projekty ESF OP LZZ - práce na zkoušku (RIP)	-	9	-	9
Projekty ESF OP LZZ - cílené programy	1 082	-	787	-
Aktivizační pracovní příležitost	18	-	87	-
Pracovní místa podpořená v rámci APZ celkem	8 600	10 763	8 334	10 408
Rekvalifikace uchazečů/zájemců o zaměstnání				
Zvolená rekvalifikace	6	197	19	407
Projekty ESF OP LZZ - zvolená rekvalifikace (NIP)	286	5	1 107	1 027
Projekty ESF OP LZZ - zvolená rekvalifikace (RIP)	-	0	-	18
Rekvalifikace	0	53	0	54
Projekty ESF OP LZZ - rekvalifikace (NIP)	261	0	1 310	496
Projekty ESF OP LZZ - rekvalifikace (RIP)	-	0	-	76
Projekty ESF OP LZZ - rekvalifikace (grantové projekty)	-	9	-	224
Rekvalifikace uchazečů/zájemců o zaměstnání celkem	553	264	2 436	2 302
Celkem APZ	9 153	11 027	10 770	12 710

K 31. 10. 2015 bylo v rámci nástrojů APZ vytvořeno 11 027 míst a podpořeno 10 077 osob. Od začátku roku se pak jedná o vytvoření 12 710 míst a podporu 13 053 osob. Z meziročního srovnání je patrný značný nárůst podpořených míst i osob, což odráží aktivnější propagaci nástrojů APZ, navýšení

poskytovaných příspěvků, ale především lepší se hospodářskou situací a změny v chování zaměstnavatelů. V roce 2016 lze očekávat utlumení aktivit v rámci nástrojů APZ a s tím spojený pokles počtu podpořených uchazečů i vyplacených finančních prostředků.

Tabulka č. 6 - Podpoření uchazeči o zaměstnání v rámci APZ a rekvalifikace uchazečů/zájemců o zaměstnání

Ukazatel	Aktuální stav k		Od počátku roku	
	31. 10. 2014	31. 10. 2015	2014	2015
Podpoření uchazeči o zaměstnání v rámci APZ				
Veřejně prospěšné práce (VPP)	1 262	119	1 387	198
Projekty ESF OP LZZ - VPP (NIP)	1 570	3 872	1 520	4 297
Projekty ESF OP LZZ - VPP (RIP)	-	0	-	0
SÚPM-samostatně výdělečná činnost (SVČ)	271	354	159	194
Projekty ESF OP LZZ - SÚPM-SVČ (RIP)	-	0	-	0
Společensky účelná pracovní místa (SÚPM) - zřízená	0	0	0	0
Společensky účelná pracovní místa SÚPM - vyhrazená	497	117	708	115
Projekty ESF OP LZZ - SÚPM vyhrazená (NIP)	1 917	4 600	2 316	5 275
Projekty ESF OP LZZ - SÚPM vyhrazená (RIP)	-	27	-	16
Projekty ESF OP LZZ - SÚPM vyhrazená (RIP) Odborná praxe pro mladé do 30 let	1 191	350	1 098	406
Chráněná pracovní místa (CHPM) - zřízená	303	300	164	207
CHPM-SVČ	8	9	2	2
CHPM a CHPM-SVČ - provoz	10	40	6	7
Příspěvek při přechodu na nový podnikatelský program	0	0	0	0
Překlenovací příspěvek	9	16	12	25
Příspěvek na zapracování	0	0	0	0
Projekty ESF OP LZZ - příspěvek na zapracování (NIP)	-	0	-	0
Projekty ESF OP LZZ - příspěvek na zapracování (RIP)	-	0	-	0
Práce na zkoušku	-	0	-	0
Projekty ESF OP LZZ - práce na zkoušku (NIP)	-	0	-	0
Projekty ESF OP LZZ - práce na zkoušku (RIP)	-	9	-	9
Projekty ESF OP LZZ - cílené programy	1 335	-	935	-
Aktivizační pracovní příležitost	9	-	44	-
Podpoření uchazeči o zaměstnání v rámci APZ celkem	8 382	9 813	8 351	10 751
Rekvalifikace uchazečů/zájemců o zaměstnání				
Rekvalifikace uchazečů/zájemců o zaměstnání celkem	553	264	2 436	2 302
Celkem APZ	8 935	10 077	10 787	13 053

Klasickým nástrojem APZ jsou veřejně prospěšné práce, které využívají především města, obce a jimi zřizované subjekty. Aktuálně jsou VPP financovány z veřejného rozpočtu ČR i projektů EU (NIP, RIP). Ke konci měsíce bylo v rámci VPP vytvořeno v kraji 4 670 míst a umístěno 3 991 uchazečů o zaměstnání, od ledna 2015 to je 4 166 míst a 4 495 uchazečů o zaměstnání.

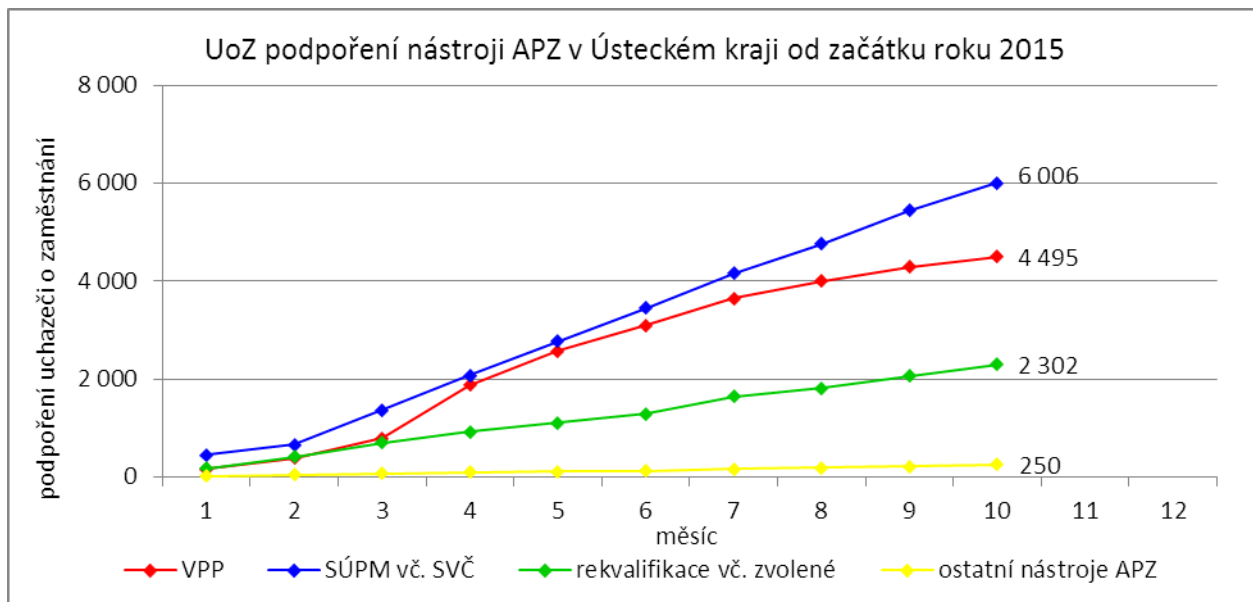
Dalším dlouhodobě využívaným nástrojem SÚPM (zřízená, vyhrazená) vč. podpory začínajících osob samostatně výdělečně činných. Ke konci října bylo vytvořeno 5 669 míst a podpořeno 5 448 uchazečů o zaměstnání. Od začátku roku se jedná o 6 090 míst a 6 006 osob. Nejžádanějším ze strany zaměstnavatelů jsou vyhrazená SÚPM (NIP), kdy ÚP ČR přispívá zaměstnavateli na mzdu zaměstnance, kterého přijme z evidence ÚP. V rámci podpory samostatně výdělečně činnosti bylo výhradně z národních prostředků ke konci sledované měsíce v Ústeckém kraji podpořeno 354 začínajících živnostníků. Od počátku roku začalo s finanční podporou úřadu práce podnikat celkem 194 osob.

Od roku 2013 se využívá institutu zvolených rekvalifikací, kdy uchazeč sám má možnost aktivně ovlivnit zařazení do rekvalifikačního kurzu. K 31. 10. 2015 bylo v rámci zvolených i klasických rekvalifikací finančních většinou z projektů EU (NIP, RIP, granty) zařazeno 264 osob. Od začátku roku se pak jedná o 2 302 rekvalifikovaných uchazečů či zájemců o zaměstnání.

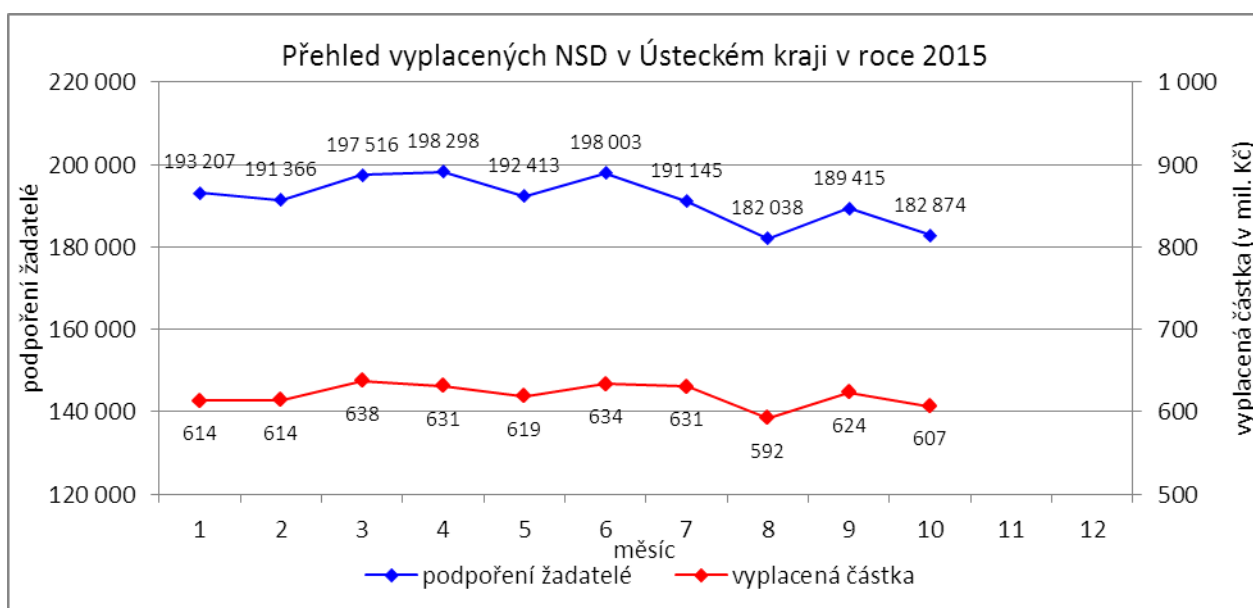
Účinným nástrojem podpory zaměstnávání osob se zdravotním postižením je finanční spoluúčast ÚP na zřizování vhodných pracovních pro tyto osoby vč. osob samostatně výdělečně činných a příspěvku na provoz chráněných pracovních míst. K 31. 10. 2015 bylo v rámci těchto nástrojů přispěno

na 399 pracovních míst a podpořeno 349 osob se zdravotním postižením. Od začátku roku bylo podpořeno 118 chráněných pracovních míst a umístěno 216 osob. K poslednímu dni sledovaného měsíce bylo zároveň vymezeno 3 998 CHPM pro osoby se zdravotním postižením. Od začátku roku se pak jednalo o 1 431 osob.

Mezi ostatní nástroje APZ jsou zařazovány příspěvek při přechodu na nový podnikatelský program, překlenovací příspěvek, příspěvek na zapracování a práce na zkoušku. K 31. 10. 2015 bylo v rámci těchto nástrojů vytvořeno 25 míst a umístěno 25 uchazečů u zaměstnání. Od počátku roku 2015 bylo v rámci těchto nástrojů podpořeno na 34 místech stejné množství uchazečů.



4. POSKYTNUTÉ NEPOJISTNÉ SOCIÁLNÍ DÁVKY V ÚSTECKÉM KRAJI



V průběhu měsíce října bylo v Ústeckém kraji finančně podpořeno 182 874 osob a vyplacená částka dosáhla téměř 607 mil. Kč. Největší podíl podpořených osob i vyplacených prostředků byl v rámci dávek státní sociální podpory, kdy počet uspokojených žadatelů činil 99 482 osob, a vyplacená částka dosáhla bezmála 299 mil. Kč. Meziměsíční pokles byl zaznamenán především v oblasti přídavků na děti a příspěvků na bydlení. Množství vynaložených finančních prostředků na dávky hmotné nouze přesáhlo 143 mil. Kč a podpořeno bylo 37 272 osob. V rámci podpory osob se zdravotním postižením byly vyplaceny sociální dávky 46 120 žadatelům v celkové výši dosahující 165 mil. Kč. Největší množství žadatelů i vynaložených prostředků tradičně zaznamenávají na pracovištích v Teplicích, Ústí n. L., Mostě a Děčíně.

Tabulka č. 7 - Přehled vyplacených dávek a prostředků v rámci NSD ve sledovaném měsíci

Aktuální měsíc KoP	Dávky státní sociální podpory		Dávky hmotné nouze		Dávky pro osoby se ZP	
	počet	Kč	počet	Kč	počet	Kč
Děčín	10 685	31 113 358	3 402	11 934 263	6 206	22 005 700
Chomutov	7 632	21 767 512	2 851	11 554 911	3 967	14 907 578
Jirkov	3 193	8 380 313	1 144	4 302 956	0	0
Kadaň	2 935	8 907 033	1 240	4 692 801	2 073	7 950 769
Klášterec nad Ohří	1 752	5 185 678	708	2 626 170	0	0
Libochovice	1 054	3 071 213	158	643 746	0	0
Litoměřice	3 629	12 350 177	950	3 500 008	3 811	12 798 800
Litvínov	5 454	15 411 977	2 855	10 001 528	2 030	7 398 400
Louny	4 903	15 086 574	1 502	6 357 083	2 177	8 352 757
Lovosice	1 845	5 702 090	558	2 036 222	1 860	5 923 000
Most	11 283	33 983 118	4 950	19 142 274	3 826	13 358 810
Podbořany	1 475	4 381 400	518	2 071 423	911	3 436 200
Roudnice nad Labem	2 326	8 205 510	929	3 950 193	1 549	5 106 030
Rumburk	5 042	13 633 811	1 428	5 509 589	2 730	11 189 800
Štětí	1 906	5 339 798	906	3 320 629	0	0
Teplice	14 740	44 402 738	5 280	18 333 009	7 718	25 420 096
Ústí nad Labem	13 714	44 197 513	5 950	25 700 513	4 630	16 604 616
Varnsdorf	2 942	8 166 733	845	3 026 248	980	3 512 600
Žatec	2 972	9 365 522	1 098	4 784 094	1 652	6 780 200
Ústecký kraj	99 482	298 652 068	37 272	143 487 660	46 120	164 745 356

Od začátku roku bylo celkem podpořeno 1 917 138 žadatelů o některou z dávek a vyplacená částka přesáhla 6,2 mld. Kč. Nejvíce podpořených žadatelů je prostřednictvím dávek státní sociální podpory, kdy od začátku roku bylo podpořeno 1 056 809 osob. Množství vyplacených peněz prostřednictvím této dávky dosáhlo téměř 3,1 mld. Kč. Nejnižší podíl podpořených osob tvoří žadatelé o dávky hmotné nouze, které v průběhu letošního roku pobralo 389 377 osob a uhrazeno bylo více než 1,5 mld. Kč. Prostřednictvím dávek pro osoby se zdravotním postižením bylo od začátku roku podpořeno 470 952 osob a uhrazeno více než 1,6 mld. Kč.

Tabulka č. 8 - Přehled vyplacených dávek a prostředků v rámci NSD od začátku roku

Od začátku roku KoP	Dávky státní sociální podpory		Dávky hmotné nouze		Dávky pro osoby se ZP	
	počet	Kč	počet	Kč	počet	Kč
Děčín	114 509	328 325 546	33 718	124 690 731	62 609	222 857 703
Chomutov	78 657	217 601 741	29 706	119 843 309	40 316	145 290 384
Jirkov	34 417	88 408 421	11 125	42 731 127	0	0
Kadaň	30 871	92 635 436	13 179	50 091 307	21 252	83 171 720
Klášterec nad Ohří	19 161	54 693 899	7 272	26 945 795	0	0
Libochovice	11 252	31 288 820	1 657	7 265 956	0	0
Litoměřice	38 160	127 298 106	10 122	36 623 243	39 304	132 350 178
Litvínov	57 211	158 665 510	27 887	101 666 652	21 408	77 668 538
Louny	51 760	155 032 625	15 621	63 628 842	22 108	84 360 844
Lovosice	19 780	61 259 948	5 571	21 119 184	18 915	59 814 977
Most	119 557	340 526 246	53 195	201 621 422	39 773	136 968 667
Podbořany	16 573	46 489 991	5 651	22 440 310	9 102	34 110 151
Roudnice nad Labem	24 634	83 760 911	9 891	42 098 202	15 924	50 656 191
Rumburk	50 035	133 910 830	14 938	57 863 141	27 068	108 085 080
Štětí	19 603	54 884 985	9 405	34 834 518	0	0
Teplice	157 445	464 835 652	53 518	192 418 112	78 896	244 485 973
Ústí nad Labem	150 982	448 384 094	66 445	281 524 760	47 860	156 724 404
Varnsdorf	30 504	82 554 976	8 715	31 815 736	9 822	33 305 318
Žatec	31 698	94 672 606	11 761	51 604 841	16 595	64 083 134
Ústecký kraj	1 056 809	3 065 230 343	389 377	1 510 827 188	470 952	1 633 933 262

5. MAPOVÁNÍ PREDIKCE TRENDŮ ZAMĚSTNANOSTI A POTŘEB ZAMĚSTNAVATELŮ V ÚSTECKÉM KRAJI

V krátkodobém horizontu 2 až 3 měsíců (období podzimních měsíců) se v Ústeckém kraji předpokládá stagnace popř. mírný pokles podílu nezaměstnaných na obyvatelstvu ve věku 15 - 64 let, a to až do příchodu zimních měsíců, kdy se omezí některé práce především v zemědělství či stavebnictví a následně dojde k nárůstu uchazečů v evidenci ÚP.

Signály od zaměstnavatelů v Ústeckém kraji jsou podobné. Převládá názor, že u nich dochází k pozvolnému nárůstu produkce, na který by měl být vázán i nábor nových pracovníků. Pozitivní vývoj a výhledové přijímání pracovníků hlásí drobní i větší zaměstnavatelé ve většině okresů Ústeckého kraje, a to napříč různými profesemi. Naopak hromadné propouštění nebo organizační změny, které by se negativně projevíly na přílivu uchazečů do evidence úřadu práce, nahlásil v průběhu října 2015 1 zaměstnavatel se sídlem mimo Ústecký kraj a pobočkou v okrese Most, kde se hromadné propouštění dotklo 2 pracovníků. Při monitorovacích návštěvách nahlásili propouštění zaměstnanců v řádu jednotek další 2 zaměstnavatelé.

Vzhledem k blížícímu se konci projektu VPM a propuštění projektových pracovníků, kteří zajišťovali většinu monitorovacích návštěv u zaměstnavatelů, lze předpokládat, že v následujících měsících dojde k poklesu počtu realizovaných monitorovacích návštěv.

Tabulka č. 9 - Přehled realizovaných monitorovacích návštěv

Okres	Realizované monitorovací návštěvy		
	srpen	září	říjen
Děčín	19	14	10
Chomutov	22	21	27
Litoměřice	8	11	9
Louny	16	20	18
Most	8	14	9
Teplice	40	44	43
Ústí n. L.	7	13	5
Ústecký kraj	120	137	121

Mezi nejžádanější profese v rámci Ústeckého kraje patří řidiči nákladních automobilů (hlavně MKD) a autobusů, prodavači, obchodní zástupci, kuchaři, čišníci a servírky, operátoři výroby a obsluha strojů, zedníci, kovodělníci, svářeči, potrubáři, zámečníci, obráběči, soustružníci, provozní zámečníci, údržbáři, strojní technici, elektrikáři, výrobní, montážní i pomocní dělníci, operátoři telefonních panelů, ostraha objektů, strážníci apod. V krátkodobém horizontu lze s blížícím se koncem roku 2015 předpokládat stagnaci hlášených volných pracovních míst. Začátkem roku 2016 by se počet nabízených VPM mohl opět zvyšovat.

V průběhu měsíce října 2015 bylo uskutečněno 121 monitorovacích návštěv u zaměstnavatelů, přičemž nejvíce proběhlo tradičně v okrese Teplice (43). Z názorů většiny navštívených zaměstnavatelů všech okresů vyplývá očekávaný pozvolný nárůst počtu zakázek i objemu výroby, v horším případě stagnace. Pozitivně se zaměstnavatelé staví k nástrojům APZ či nabízeným RIP, které by mohly částečně napomoci ke zlepšení personální situace ve společnostech. Stále častěji se vyskytuje neochota a nechuť uchazečů o zaměstnání přijímat nové pracovní místo. Svoji neochotu odůvodňují výmluvami typu rozjednaného pracovního místa, předpokládaného stěhování, zdravotními potížemi apod. Ze strany ÚP tak stále častěji nelze splnit požadavek zaměstnavatelů na obsazení volného pracovního místa, i když v evidenci uchazečů o zaměstnání je dostatek osob s evidovanou požadovanou kvalifikací.

V dlouhodobém horizontu 1 roku lze nadále očekávat pokračující mírné zlepšování situace v nezaměstnanosti v důsledku celorepublikového ekonomického oživení. Situace v nezaměstnanosti je v rámci Ústeckého kraje nejlepší od začátku roku 2009, v oblasti volných pracovních míst dokonce od 3. Q. 2008. Opakované signály i současný vývoj jsou poměrně pozitivní a aktuálně není žádný důvod se domnívat, že by tomu ve zbytku roku 2015 popř. 2016 mělo být jinak. K dalšímu zlepšování může napomoci pokračující oživení ekonomiky, které by mělo na sebe navázat růst objemu výroby a vytváření nových pracovních míst. Z regionálního hlediska je nezbytná podpora přílivu nových investorů do kraje, ale také podpora stávajících zaměstnavatelů.

6. VEŘEJNÁ SLUŽBA REALIZOVANÁ V ÚSTECKÉM KRAJI

S účinností od 6. 2. 2013 byla zrušena povinnost nástupu na veřejnou službu a v současné době je pouze na vůli uchazeče, zda ji bude vykonávat. V průběhu měsíce října nastoupilo v Ústeckém kraji na veřejnou službu 5 uchazečů o zaměstnání a 8 ji ukončilo. K poslednímu dni sledovaného měsíce tak bylo v Ústeckém kraji aktivně zařazeno na výkon veřejné služby celkem 5 uchazečů o zaměstnání, všichni na kontaktním pracovišti ve Štětí.

Tabulka č. 10 - Realizace veřejné služby

KoP	Počet vykonavatelů veřejné služby - KrP Ústí nad Labem			
	ke konci min. měsíce	nové nástupy	ukončení	ke konci sled. měsíce
Děčín	0	0	0	0
Chomutov	0	0	0	0
Jirkov	0	0	0	0
Kadaň	0	0	0	0
Klášteřec nad Ohří	0	0	0	0
Libochovice	0	0	0	0
Litoměřice	0	0	0	0
Litvínov	0	0	0	0
Louny	0	0	0	0
Lovosice	0	0	0	0
Most	0	0	0	0
Podbořany	0	0	0	0
Roudnice nad Labem	0	0	0	0
Rumburk	0	0	0	0
Štětí	8	5	8	5
Teplice	0	0	0	0
Ústí nad Labem	0	0	0	0
Varnsdorf	0	0	0	0
Žatec	0	0	0	0
Ústecký kraj	8	5	8	5

7. AKTIVITY EURES PORADCE V ÚSTECKÉM KRAJI

V měsíci říjnu EURES poradkyně prováděly pravidelné aktualizace volných pracovních míst dle vymezené odpovědnosti, vedly individuální pohovory s uchazeči o zaměstnání v zahraničí zaměstnavateli.

1. 10. 2015 se obě EURES poradkyně zúčastnily přeshraniční burzy pracovních příležitostí v Karlových Varech. Burza byla součástí aktivit v rámci partnerství EURES Triregio, zúčastnilo se jí 600 zájemců o práci či vzdělávání v SRN.

7. 10. 2015 EURES poradkyně Markéta Rohanová měla přednášku pro studenty Gymnázia Rumburk. Informace o pracovních a vzdělávacích možnostech si poslechlo 60 studentů.

7. - 8. 10. 2015 EURES poradkyně Leona Bláhová absolvovala poslední blok kurz pro EURES poradce seniory „Strategie nábory a výběru pracovníků a zprostředkování zaměstnání z/do zahraničí“ a zakončila závěrečnou zkouškou.

12. 10. 2015 proběhly 2 přednášky EURES pro studenty VOŠ a SOŠ Varnsdorf. Informace o pracovních a vzdělávacích možnostech v zahraničí předala Leona Bláhová 120 studentům.

12. 10. 2015 proběhl pravidelný poradenský den pro uchazeče o zaměstnání v SRN na ÚP ČR, KrP v Ústí n. L. společně s EURES poradkyní z AA Pirna Ramonou Zimmermann a Markétou Rohanovou. Poradenství bylo poskytnuto 5 uchazečům.

15. 10. 2015 se EURES poradkyně Leona Bláhová zúčastnila společně s kolegou André Schirmerem z Agentur für Arbeit Freiberg burzy pracovních příležitostí v Lounech. Na stánku EURES poskytli poradenství 60 uchazečům.

16. 10. 2015 se EURES poradkyně Markéta Rohanová zúčastnila veletrhu vzdělávání a práce EDUCA 2015 v Liberci, kde poskytla poradenství o možnostech práce a vzdělávání v EU/EHP 20 zájemcům.

19. - 20. 10. 2015 se zástupci ÚP ČR, KrP v Ústí n. L. - Radim Gabriel, Vlastislav Hlaváč, Michal Tuček, Leona Bláhová, zúčastnili workshopu „Monitoring přeshraničního pracovního trhu v Trojzemí“ v rámci plánovaných aktivit partnerství EURES Triregio, který se konal v Míšni.

21. - 22. 10. 2015 se EURES poradkyně Markéta Rohanová zúčastnila veletrhu pracovních příležitostí Profesia days v Praze, kde poskytovala poradenství na stánku EURES a EURES Triregio.

22. 10. 2015 se konal pravidelný poradenský workshop „Pravda a mýty o práci v SRN“ na ÚP ČR, KrP v Ústí n. L. Zúčastnilo se ho 10 zájemců.

23. 10. 2015 vystoupili ředitel ÚP ČR, KrP v Ústí n. L. Radim Gabriel a EURES poradkyně Leona Bláhová na trilaterální konferenci „Nastavení mobility za spravedlivých podmínek a dobré práce v Trojzemí“, která se konala v sídle DGB Sachsen v Drážďanech.

V měsíci **říjnu 2015** byl zájem uchazečů o práci a informace týkající se životních a pracovních podmínek v EU/EHP trvalý. EURES poradkyně vyřizují nejčastěji dotazy týkající se životních a pracovních podmínek, konkrétně koordinace sociálních dávek, pracovních právních vztahů, řeší se problematika zdravotního pojištění přeshraničních pracovníků, daňové povinnosti, přídavky na děti apod. Velký zájem je stále o práci především v německém příhraničí, ale také v Rakousku, Velké Británii, Irsku, Nizozemsku nebo Švýcarsku.

Během října došlo k celkem 310 kontaktům se zájemci o zaměstnání či informace (112), resp. se zaměstnavateli (198), a to formou osobní návštěvy (45) telefonického rozhovoru (123 a e-mailové korespondence (187). Dále došlo k 62 kontaktům s pracovníky ÚP ČR.

8. PROJEKTY SPOLUFINANCOVANÉ Z ESF REALIZOVANÉ NA KRP ÚSTÍ NAD LABEM

Vzdělávejte se pro růst v Ústeckém kraji II

Projekt „Vzdělávejte se pro růst v Ústeckém kraji II“ je zaměřen na podporu zaměstnavatelů s prorůstovým potenciálem a má podpořit 4 830 zaměstnanců. Cílem projektu je umožnit vybraným podnikům získat finanční příspěvky na vzdělávání či rekvalifikaci svých zaměstnanců, a to po dobu jejich vzdělávání. Od ledna 2014, kdy začal příjem žádostí, bylo přijato celkem 1 055 žádostí, přičemž schváleno bylo 746 žádostí.

K 31. 10. 2015 bylo uzavřeno 952 dohod s 243 zaměstnavateli. Těmto dohodám odpovídá 4 574 účastníků vzdělávacích aktivit. Na realizaci projektu bylo k 31. 10. 2015 z celkového rozpočtu 112 877 tis. Kč vyčerpáno cca 100 100 tis. Kč. Finanční závazky v sepsaných dohodách se zaměstnavateli na vzdělávání a refundaci mezd činí 11 500 tis. Kč. Realizace projektu končí k 30. 11. 2015.

Odborné praxe pro mladé do 30 let v Ústeckém kraji

Projekt „Odborné praxe pro mladé do 30 let v Ústeckém kraji“ je určen mladým uchazečům o zaměstnání (do 30 let) dlouhodobě evidovaným a s minimální pracovní zkušeností. Projekt poskytuje těmto lidem odborné dovednosti a znalosti pro výkon konkrétní profese realizované formou praxe u zaměstnavatele a pomáhá tak začlenit mladé lidi na trh práce. Plánováno je takto podpořit 2 000 lidí.

K 31. 10. 2015 se podařilo projektem podpořit 2 194 účastníků. Umístit přímo na odbornou praxi k zaměstnavatelům se pak z plánovaných 1 364 účastníků podařilo 1 741 účastníků. Z celkového rozpočtu projektu, který po navýšení činí cca 304 051 tis. Kč, bylo dosud vyčerpáno cca 273 335 tis. Kč, v uzavřených dohodách činí závazky dalších 13 211 tis. Kč. Celková realizace projektu končí 30. 11. 2015.

Sociálně vyloučené lokality Ústeckého kraje

Projekt „Sociálně vyloučené lokality Ústeckého kraje“ je zaměřen na nezaměstnané osoby pocházející ze sociálně vyloučených lokalit Ústeckého kraje. Cílem projektu je pomoci lidem z těchto lokalit prostřednictvím projektových aktivit, mezi které patří individuální a skupinové poradenství, motivace a aktivizace, rekvalifikace, pracovní asistence včetně doprovodů na pracovní pohovory a zprostředkování podporovaného zaměstnání s využitím pracovní asistence ještě po dobu několika prvních týdnů na novém pracovišti. Podpořeno bude v rámci projektu cca 1 000 uchazečů, z nichž minimálně 424 osob bude umístěno na trh práce.

Do projektu se k 31. 10. 2015 zapojilo již 1 227 účastníků. Všem účastníkům je poskytováno průběžné individuální poradenství, bilanční diagnostika i aktivizačně motivační školení, kterými úspěšně prošlo na 1698 účastníků. Další aktivitou projektu je zvolená rekvalifikace, kterou úspěšně absolvovalo

celkem 55 účastníků. Od začátku realizace projektu se podařilo umístit na trh práce cca 703 účastníků, z nichž bylo 551 podpořeno mzdovým příspěvkem. Celkový rozpočet projektu činí 94 828 tis. Kč. K 31. 10. 2015 bylo vyčerpáno cca 81 190 tis. Kč a v již uzavřených dohodách na poskytování mzdových příspěvků činí závazky dalších 8 800 tis. Kč.

Restart na druhou v Ústeckém kraji

Projekt Restart na druhou v Ústeckém kraji je zacílen na pomoc zaměstnancům, kterým hrozí ztráta zaměstnání nebo jsou již ve výpovědní lhůtě, a to zejména z důvodu organizačních změn. V květnu 2015 byla schválena podstatná změna projektu. Ta umožnila prodloužení jeho realizace do listopadu 2015 a zároveň byly navýšeny monitorovací indikátory projektu. Počet podpořených osob se navýšil z původně plánované hodnoty 450 na hodnotu 530 a počet úspěšných absolventů kurzů byl navýšen na hodnotu 1 800 z původní hodnoty 1 590. Do konce října 2015 se podařilo podpořit 538 osob. Z důvodu prodloužení doby realizace projektu do 30. 11. 2015 je i nadále projekt připraven pomoci dalším lidem, kteří budou mít zájem. Z jednotlivých modulů školení, která jsou pro účastníky realizována v oblasti pracovního práva, psychologie, finanční gramotnosti a soft skills, bylo do konce října 2015 vydáno 1 790 osvědčení úspěšným absolventům a rekvalifikační kurzy úspěšně absolvovalo 67 účastníků.

Do konce října 2015 se díky projektu podařilo najít zaměstnání 469 účastníkům, z nichž 288 bylo umístěno na dotovaná pracovní místa. Osm účastníků se rozhodlo zahájit samostatnou výdělečnou činnost. Z celkového rozpočtu 49 197 tis. Kč bylo dosud vyčerpáno cca 39 610 tis. Kč a v již uzavřených dohodách na poskytování mzdových příspěvků činí závazky dalších cca 3 407 tis. Kč.

9. KONTROLNÍ A INSPEKČNÍ ČINNOST NA KRP ÚSTÍ NAD LABEM

Kontrolní činnost je prováděna na základě schválených plánů dle jednotlivých agend, či na základě přijatých podnětů. Oddělení specializovaných kontrol Krajské pobočka v Ústí nad Labem provádí:

- ✓ následné veřejnosprávní kontroly,
- ✓ kontroly podle zákona o státní sociální podpoře,
- ✓ kontroly průměrného čistého měsíčního výdělku.

Podle zákona č. 320/2001 Sb., o finanční kontrole - tzv. veřejnosprávní kontroly. V říjnu 2015 bylo zahájeno, v režimu zákona č. 320/2001 Sb., o finanční kontrole, 37 následných veřejnosprávních kontrol, ukončeno bylo v uvedeném období 29 následných kontrol. Pro podporu rozhodování o poskytnutí příspěvků z APZ na kontaktních pracovištích, je zpracován přehled „Rekapitulace výsledků následných veřejnosprávních kontrol“, kde jsou uvedeny úkony provedené v tomto měsíci. Rekapitulace obsahuje následné veřejnosprávní kontroly, které byly u příjemců veřejné finanční podpory:

- a) bez zjištění (zkontrolovány byly dohody ve výši 16 268 tis. Kč),
- b) se zjištěním (porušení v celkové výši 374 tis. Kč). Jednalo se o 14 příjemců veřejných finančních prostředků.

V uvedeném období bylo zasláno 9 výzev k vrácení finančních prostředků v celkové výši 186 tis. Kč.

Podle zákona č. 117/1995 Sb., o státní sociální podpoře bylo zahájeno 39 kontrol a ukončeno 35 kontrol. Z těchto provedených kontrol byly vyčísleny přeplatky na výplatách dávek SSP v celkové výši 134 tis. Kč. Kontrolami v oblasti dávek SSP se v daném období podařilo odhalit 113 klientů, kteří nepřiznali své příjmy ve výši 1 555 tis. Kč.

Podle zákona č. 435/2004 Sb., o zaměstnanosti byly provedeny 2 kontroly průměrného měsíčního čistého výdělku. Obě tzv. neformálním způsobem, tj. na úřadě.

10. ZAHRANIČNÍ ZAMĚSTNANOST V ÚSTECKÉM KRAJI

Tabulka č. 11 - Přehled zahraniční zaměstnanosti i nezaměstnanosti

Zaměstnanost zahraničních občanů		Ústecký kraj	Děčín	Chomutov	Litoměřice	Louny	Most	Teplice	Ústí n. L.
Povolení k zaměstnání	nově vydaná	7	0	1	0	4	2	0	0
	prodloužená	7	0	0	2	4	1	0	0
	skončení platnosti	6	0	1	0	5	0	0	0
z toho pro členy družstev (podle § 89 odst. 2 ZoZ)	nově vydaná	0	0	0	0	0	0	0	0
	prodloužená	0	0	0	0	0	0	0	0
	skončení platnosti	0	0	0	0	0	0	0	0
z toho pro společníky obchodních společností (podle § 89 odst. 2 ZoZ)	nově vydaná	0	0	0	0	0	0	0	0
	prodloužená	1	0	0	0	1	0	0	0
	skončení platnosti	0	0	0	0	0	0	0	0
z toho pro držitele povolení k dlouhodobému pobytu - podnikání (podle § 89 odst. 4 ZoZ)	nově vydaná	0	0	0	0	0	0	0	0
	prodloužená	1	0	0	0	0	1	0	0
	skončení platnosti	0	0	0	0	0	0	0	0
z toho pro sezónní pracovníky (podle § 96 ZoZ)	nově vydaná	0	0	0	0	0	0	0	0
	prodloužená	0	0	0	0	0	0	0	0
	skončení platnosti	3	0	0	0	3	0	0	0
Informační karty cizinců, kteří nepotřebují povolení k zaměstnání	ohlášení zahájení	187	9	17	7	0	6	30	118
	ohlášení ukončení	66	7	6	3	0	3	19	28
Informační karty občanů EU/EHP a Švýcarska a rodinných příslušníků	ohlášení zahájení	323	24	46	81	70	37	46	19
	ohlášení ukončení	1 063	22	271	31	689	18	27	5
Informace o vyslání podle § 98a ZoZ	ohlášení zahájení	5	0	0	0	0	5	0	0
	ohlášení ukončení	2	0	0	0	2	0	0	0

Od poloviny roku 2014 došlo k přechodu části agendy zahraniční zaměstnanosti na Policii ČR (Odbor azylové a migrační politiky), a tudíž k významnému poklesu vydaných či prodloužených povolení k zaměstnání. V průběhu října 2015 bylo v Ústeckém kraji nově vydáno či prodlouženo 14 povolení k zaměstnání, z toho 8 v okrese Louny. Ve stejném období skončila platnost 6 vydaným povolením, z toho 8 v okrese Louny. Ve sledovaném měsíci podali žadatelé v kraji 515 informačních karet o zahájení zaměstnání, z čehož bylo 323 pro zájemce z EU/EHP či Švýcarska, 187 pro osoby ze „třetích zemí“ a 5 vyslání. Za stejnou dobu ukončilo výkon zaměstnání na území ČR 1 131 zahraničních zaměstnanců, přičemž 1 063 bylo pro žadatele z EU/EHP či Švýcarska a 66 pro osoby ze „třetích zemí“ a 2 vyslání.

11. PŘÍLOHY - PODÍL NEZAMĚSTNANÝCH V OBCÍCH ÚSTECKÉHO KRAJE K 31. 10. 2015

Tabulka č. 12 - Podíl nezaměstnaných dle obcí

Obec	Kód obce	Uchazeči celkem	Obyvatelstvo 15-64 let	PN (v %)
Bílence	562980	16	172	8,72
Blatno	562998	21	344	5,81
Březno	563013	70	887	7,67
Černovice	563021	23	372	5,91
Droužkovice	563056	28	570	4,56
Hora Svatého Šebestiána	563064	18	213	7,98
Hrušovany	563072	31	385	8,05
Chomutov	562971	3 459	32 983	10,17
Kalek	563111	10	169	5,92
Křimov	563161	28	292	8,90
Málkov	563200	24	562	4,27
Místo	563242	21	326	6,44
Nezabylice	546160	13	156	8,33
Spořice	563340	62	1 047	5,73
Údlice	563382	39	786	4,96
Všehrady	563471	8	114	7,02
Výsluní	563498	13	298	4,36
KoP Chomutov		3 884	39 676	9,50
Boleboř	563005	12	179	6,70
Jirkov	563099	1 742	14 227	11,94
Otvice	563277	23	448	5,13
Pesvice	546062	7	90	7,78
Strupčice	563358	35	597	5,86
Vrskmaň	563463	13	203	6,40
Všestudy	563480	11	137	7,30
Vysoká Pec	563501	47	723	6,50
KoP Jirkov		1 890	16 604	11,12
Chbany	563081	49	459	10,24
Kadaň	563102	1 096	12 031	8,30
Kovářská	563137	68	771	8,30
Kryštofovy Hamry	563315	7	74	8,11
Libědice	563188	15	178	8,43
Loučná pod Klínovcem	546518	4	79	3,80
Mašťov	563218	31	388	7,22
Měděnec	563226	4	97	4,12
Pětipsy	563293	4	137	2,19
Račetice	546071	17	303	5,61
Radonice	563323	71	773	8,67
Rokle	563331	19	177	9,60
Vejprty	563404	185	2 029	8,72
Veliká Ves	563412	22	213	10,33
Vilémov	563439	22	423	4,73
KoP Kadaň		1 614	18 132	8,21
Domašín	563048	9	128	7,03
Kláštorec nad Ohří	563129	900	10 371	8,61
Okounov	563269	10	233	4,29
Perštejn	563285	27	756	3,57
KoP Kláštorec nad Ohří		946	11 488	8,17

Obec	Kód obce	Uchazeči celkem	Obyvatelstvo 15-64 let	PN (v %)
Bířany u Loun	542547	10	203	4,93
Brodec	546895	3	57	5,26
Břvany	566063	16	220	5,91
Cítoliby	542571	54	699	7,01
Černčice	542628	53	898	5,46
Dobroměřice	546861	53	942	4,99
Domoušice	566152	42	418	9,81
Hříškov	566195	16	247	5,67
Hřivice	566217	20	420	4,52
Chlumčany	566233	20	387	5,17
Chožov	566241	34	418	6,70
Chraberce	546429	2	93	2,15
Jimlín	546011	37	586	5,80
Koštice	566284	27	411	6,57
Kozly	530557	10	92	7,61
Lenešice	566322	75	979	7,15
Libčeves	566349	57	664	7,53
Líšňany	546879	14	293	4,44
Louny	565971	1 046	12 424	7,76
Nová Ves	542636	4	72	5,56
Obora	542580	8	283	2,83
Opočno	542555	8	82	7,32
Panenský Týnec	566535	21	304	6,58
Peruc	566551	116	1 465	7,44
Pnětluky	566578	16	244	6,15
Počedělice	566586	13	185	7,03
Postoloprty	566624	386	3 266	11,02
Raná	566659	5	178	1,69
Ročov	566667	24	408	5,15
Slavětín	566713	28	359	7,24
Smolnice	566721	17	270	5,56
Toužetín	566829	17	190	8,42
Úherce	546178	3	49	6,12
Veltěže	566896	17	269	5,95
Vinařice	566918	14	160	7,50
Vrbno nad Lesy	566926	6	129	4,65
Vršovice	546887	9	168	4,76
Výškov	566951	29	338	7,99
Zbrašín	566977	11	216	3,70
Želkovice	530565	3	64	4,69
Žerotín	543012	11	135	8,15
KoP Louny		2 355	29 285	7,41
Blatno	566004	23	364	5,49
Bířany	566021	50	620	6,77
Krásný Dvůr	566306	37	490	5,51
Kryry	566314	108	1 592	6,09
Lubenec	566438	79	935	7,27
Nepomyšl	566501	27	253	9,09
Očihov	566527	25	264	7,95
Petrohrad	566560	41	429	9,09
Podbořanský Rohozec	566608	10	86	6,98
Podbořany	566616	343	4 301	6,98
Vroutek	566934	85	1 269	6,15
KoP Podbořany		828	10 603	6,80

Obec	Kód obce	Uchazeči celkem	Obyvatelstvo 15-64 let	PN (v %)
Bílina	567451	949	11 762	7,52
Bořislav	567469	9	263	3,42
Bystřany	567477	61	1 250	4,56
Bžany	567485	32	601	4,99
Dubí	567507	472	5 350	8,45
Duchcov	567515	528	5 556	8,93
Háj u Duchcova	567523	43	801	5,24
Hostomice	567531	93	873	10,08
Hrob	567558	76	1 355	5,39
Hrobčice	567566	43	867	4,73
Jeníkov	567582	44	627	6,86
Kladruby	567604	12	244	4,10
Kostomlaty pod Milešovkou	567612	17	570	2,81
Košťany	567621	156	2 111	7,01
Krupka	567639	736	9 047	7,48
Lahošť	567647	13	412	2,91
Ledvice	567655	29	371	7,82
Lukov	546909	5	98	4,08
Měrunice	567698	11	241	4,56
Mikulov	567701	4	148	2,70
Modlany	567710	42	710	5,77
Moldava	567728	10	131	7,63
Novosedlice	567752	136	1 517	8,11
Ohníč	567761	27	502	4,98
Osek	567779	151	3 209	4,33
Proboštov	567787	122	1 848	6,44
Rtyně nad Bílinou	567809	31	566	4,95
Srbice	567833	12	239	4,60
Světec	567841	34	697	4,45
Teplice	567442	2 819	32 828	7,95
Újezdeček	567850	70	624	10,26
Zabrušany	567868	60	788	6,85
Žalany	567876	12	358	3,35
Žim	567884	1	122	0,82
KoP Teplice		6 860	86 686	7,38
Bitoveves	565997	20	293	6,14
Blažim	566012	14	191	7,33
Čeradice	530581	21	201	8,96
Deštnice	566128	10	125	7,20
Holedeč	566187	27	392	6,63
Liběšice	566357	47	502	8,37
Libočany	530590	21	376	5,32
Libořice	566381	20	228	8,33
Lipno	566403	17	368	4,62
Lišany	566411	10	108	9,26
Měcholupy	566454	80	683	10,98
Nové Sedlo	566519	39	374	10,16
Staňkovice	543128	63	637	9,58
Tuchořice	566853	36	476	7,14
Velemyšleves	566870	31	220	10,91
Zálužice	530603	7	56	12,50
Žatec	566985	1 177	12 969	8,48
Žiželice	567019	28	304	8,88
KoP Žatec		1 668	18 503	8,43

Obec	Kód obce	UoZ	Obyvatelstvo	PN (v %)
Budyně nad Ohří	564656	148	1 401	10,35
Černiv	564699	9	121	7,44
Evaň	564834	19	168	11,31
Chotěšov	564940	21	308	6,82
Klapý	565024	24	324	6,79
Křesín	565075	16	233	6,87
Libochovice	565164	203	2 254	8,92
Lkáň	546691	11	136	8,09
Martiněves	565253	39	504	7,74
Mšené-lázně	565318	112	1 141	9,82
Přestavky	565474	17	184	9,24
Radovesice	565521	21	311	6,43
Sedlec	546721	9	142	5,63
Slatina	565601	21	187	11,23
Žabovřesky nad Ohří	565938	12	174	6,90
KoP Libochovice		682	7 588	8,87
Bohušovice nad Ohří	564591	97	1 720	5,52
Brňany	564613	10	319	3,13
Brozany nad Ohří	564621	62	874	7,09
Býčkovice	546780	14	207	6,76
Dolánky nad Ohří	553646	12	169	7,10
Hlinná	564842	3	174	1,72
Horní Řepčice	546763	8	62	12,90
Chudoslavice	546810	8	112	7,14
Kamýk	546771	4	102	3,92
Křešice	565083	42	933	4,50
Libochovany	565156	28	377	7,43
Litoměřice	564567	958	16 089	5,87
Malíč	542491	4	115	3,48
Michalovice	542521	8	102	7,84
Miřejovice	530506	11	154	7,14
Mlékojedy	565296	12	153	7,84
Píšťany	542539	13	146	8,90
Ploskovice	565393	19	284	6,69
Polepy	565431	64	919	6,75
Staňkovice	546828	5	40	12,50
Terezín	565717	128	1 943	6,54
Travčice	565741	21	418	5,02
Trnovany	542407	13	238	5,46
Třebošín	565792	25	355	7,04
Velké Žernoseky	565857	15	337	4,45
Vrutice	565911	13	198	6,57
Žalhostice	565946	22	343	6,41
Žitenice	565962	49	1 065	4,60
KoP Litoměřice		1 668	27 948	5,90
Drahobuz	564770	13	172	7,56
Hoštka	564877	113	1 145	9,34
Chotiněves	564966	6	149	4,03
Levín	565105	3	82	3,66
Liběšice	565121	70	1 056	6,44
Lovečkovice	565211	34	355	9,58
Račice	565482	14	218	6,42
Rochov	565547	4	71	5,63
Snědovice	565610	35	548	6,20
Štětí	565709	715	6 006	11,37
Úštěk	565814	220	1 948	11,14
KoP Štětí		1 227	11 750	10,07

Obec	Kód obce	Uchazeči celkem	Obyvatelstvo 15-64 let	PN (v %)
Čížkovice	564711	59	914	6,46
Děčany	564729	20	237	8,44
Dlažkovice	564737	5	85	5,88
Chodovlice	564931	4	101	3,96
Chotiměř	564958	18	202	8,91
Jenčice	505528	11	235	4,68
Keblice	565016	20	246	8,13
Lhotka nad Labem	565113	10	314	2,55
Lovosice	565229	475	5 647	8,31
Lukavec	565237	16	262	5,73
Malé Žernoseky	565245	33	476	6,93
Podsedice	565415	22	411	5,35
Prackovice nad Labem	565458	31	398	7,79
Siřejovice	565598	10	198	5,05
Sulejovice	565695	24	564	4,26
Třebenice	565768	77	1 360	5,66
Třebívlice	565776	33	580	5,69
Úpohlavy	565806	11	170	6,47
Velemín	565849	67	1 026	6,43
Vchynice	565865	11	207	5,31
Vlastislav	565873	2	109	1,83
Vrbičany	565903	26	213	11,74
KoP Lovosice		985	13 955	6,98
Bechlín	564575	33	853	3,63
Brzánky	546755	5	46	8,70
Bříza	564648	20	302	6,29
Ctiněves	564672	15	208	7,21
Černěves	546852	9	144	6,25
Černouček	542423	7	202	3,47
Dobříň	564745	22	374	5,88
Doksany	564753	17	240	6,67
Dušníky	564818	9	300	3,00
Horní Beřkovice	564851	15	599	2,50
Hrobce	564893	29	438	6,62
Chodouny	564923	40	429	9,32
Kleneč	565032	24	346	6,94
Kostomlaty pod Řípem	565059	24	295	8,14
Krabčice	565067	24	573	4,19
Kyškovice	565091	6	182	3,30
Libkovic pod Řípem	565148	34	363	8,54
Libotenice	565172	10	288	3,47
Mnetěš	565300	13	384	3,39
Nové Dvory	565342	26	263	9,89
Oleško	542440	5	57	8,77
Račiněves	565491	23	384	5,99
Roudnice nad Labem	565555	577	8 402	6,82
Straškov-Vodochody	565679	58	690	8,26
Vědomice	565831	22	564	3,72
Vražkov	565881	13	285	4,56
Vrbice	565890	27	332	8,13
Záluží	542482	11	116	9,48
Židovice	565954	18	246	7,32
KoP Roudnice nad Labem		1 136	17 905	6,27

Obec	Kód obce	Uchazeči celkem	Obyvatelstvo 15-64 let	PN (v %)
Brandov	567078	7	162	3,70
Český Jiřetín	567108	4	51	7,84
Hora Svaté Kateřiny	567167	15	291	5,15
Horní Jiřetín	567175	181	1 489	12,16
Klíny	567191	4	79	5,06
Litvínov	567256	2 071	16 250	12,65
Lom	567264	287	2 591	11,04
Louka u Litvínova	567272	52	503	10,34
Mariánské Radčice	567302	41	346	11,56
Meziboří	567311	335	3 110	10,71
Nová Ves v Horách	567329	14	335	3,88
KoP Litvínov		3 011	25 207	11,86
Bečov	567043	105	1 092	9,52
Bělušice	567051	11	165	6,67
Braňany	567060	72	914	7,88
Havraň	567141	35	512	6,84
Korozluky	567221	9	144	6,25
Lišnice	567248	15	156	9,62
Lužice	567281	17	457	3,72
Malé Březno	567299	6	165	3,64
Most	567027	5 105	45 984	11,03
Obrnice	567337	282	1 524	18,31
Patokryje	567345	26	319	8,15
Polerady	567353	5	173	2,89
Skršín	567361	5	161	3,11
Volevčice	546437	4	68	5,88
Želenice	567426	29	345	8,41
KoP Most		5 726	52 179	10,90
Dolní Zálezly	567931	21	359	5,57
Habrovany	567957	4	162	2,47
Homole u Panny	567973	22	230	9,57
Chabařovice	568007	174	1 685	9,97
Chlumec	568015	202	3 073	6,41
Chuderov	568023	50	702	7,12
Libouchec	568058	99	1 243	7,80
Malé Březno	568091	23	356	5,90
Malečov	568104	28	541	5,18
Petrovice	568147	35	650	5,38
Povrly	568155	128	1 489	8,13
Přestanov	530620	14	270	5,19
Ryjice	546186	10	125	8,00
Řehlovice	568201	67	944	6,46
Stebno	546925	18	324	5,25
Tašov	568287	5	104	2,88
Telnice	568295	29	500	5,20
Tisá	568309	44	629	6,84
Trmice	553697	382	2 158	17,05
Ústí nad Labem	554804	7 140	61 460	11,21
Velké Březno	568350	96	1 466	6,48
Velké Chvojno	555223	51	595	8,07
Zubrnice	568384	15	153	9,80
KoP Ústí nad Labem		8 657	79 218	10,55

Obec	Kód obce	Uchazeči celkem	Obyvatelstvo 15-64 let	PN (v %)
Arnoltice	562343	15	275	5,45
Benešov nad Ploučnicí	562351	254	2 504	9,62
Bynovec	544647	13	202	6,44
Česká Kamenice	562394	342	3 550	9,30
Děčín	562335	3 101	32 325	9,04
Dobkovice	562408	32	456	7,02
Dobrná	545783	28	302	8,94
Dolní Habartice	545856	24	385	5,97
Františkov nad Ploučnicí	545899	19	280	6,79
Heřmanov	562483	35	331	9,67
Horní Habartice	545929	23	265	8,68
Hřensko	562513	14	205	6,34
Huntířov	562521	51	557	9,16
Janov	544680	16	206	7,77
Janská	530395	12	143	8,39
Jetřichovice	562556	10	261	3,83
Jílové	562564	226	3 550	6,28
Kámen	546453	8	155	3,87
Kunratice	546330	17	157	10,83
Kytlice	562645	16	338	4,44
Labská Stráň	544701	10	159	5,03
Ludvíkovice	546496	30	608	4,61
Malá Veleň	562700	14	299	4,68
Mašovice	562718	29	606	4,29
Markvartice	545678	30	470	5,74
Merboltice	545791	12	129	9,30
Růžová	566900	20	323	5,88
Srbská Kamenice	546348	10	157	6,37
Starý Šachov	545538	4	141	2,84
Těchlovice	555193	21	371	5,39
Valkeřice	562874	24	271	7,75
Velká Bukovina	562891	20	323	5,57
Verneřice	562921	50	763	6,29
Veselé	562939	11	214	4,67
KoP Děčín		4 541	51 281	8,39
Dolní Poustevna	562441	80	1 236	6,39
Doubice	530417	7	72	9,72
Jiříkov	562581	251	2 522	9,75
Krásná Lípa	562611	193	2 209	8,37
Lipová	562661	17	406	4,19
Lobendava	545708	13	226	5,31
Mikulášovice	562751	112	1 455	7,49
Rumburk	562777	543	7 621	6,84
Staré Křečany	562823	79	851	9,05
Šluknov	562858	437	3 762	11,35
Velký Šenov	562912	113	1 339	8,29
Vilémov	562947	30	641	4,52
KoP Rumburk		1 875	22 340	8,15
Dolní Podluží	562432	72	814	8,11
Horní Podluží	562505	29	533	5,25
Chřibská	562530	69	935	7,27
Jiřetín pod Jedlovou	562572	37	414	8,70
Rybniště	562793	35	446	7,62
Varnsdorf	562882	860	10 459	7,74
KoP Varnsdorf		1 102	13 601	7,66