



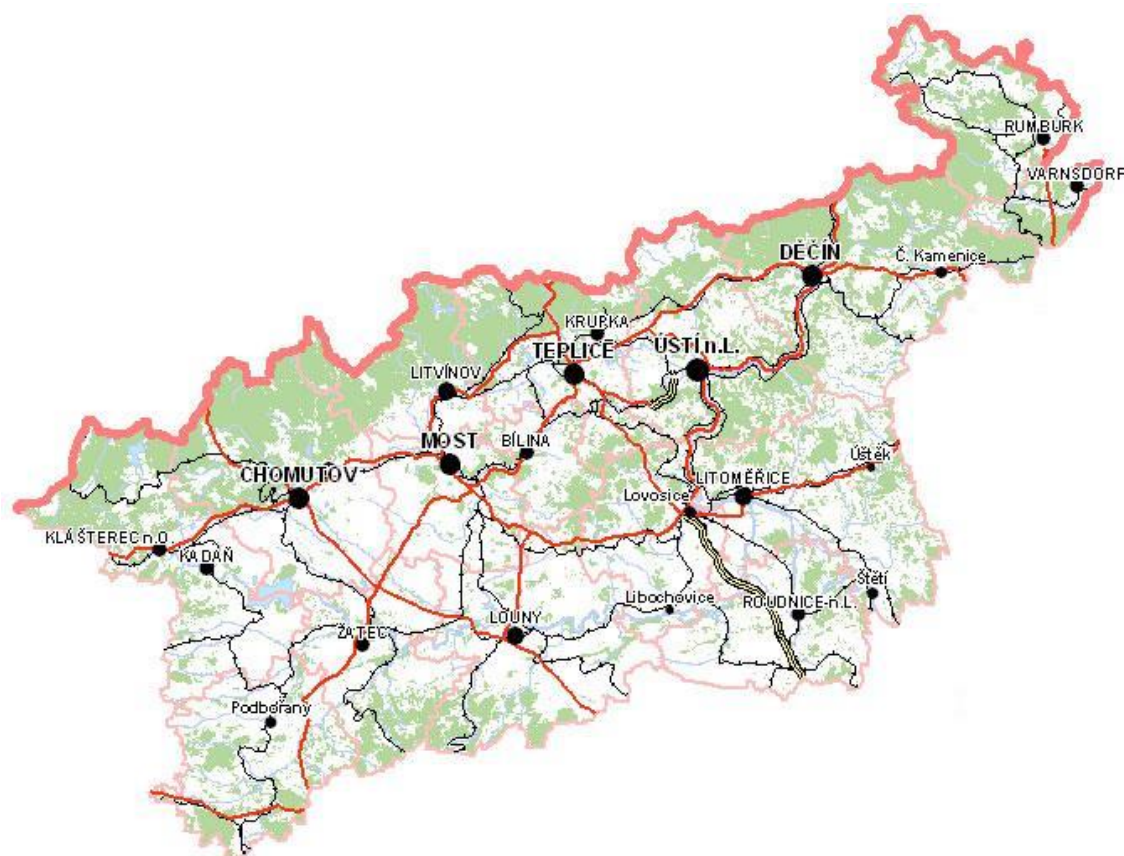
Úřad práce ČR

Krajská pobočka v Ústí nad Labem

Dvořákova 18 | 400 01 Ústí nad Labem | Tel.: 950 171 111

# Měsíční statistická zpráva

## LEDEN 2016



Zpracoval: Bc. Michal Tuček

<http://portal.mpsv.cz/upcr/kp/ulk/informace/bulletiny>

**Osnova:**

<b>1. INFORMACE O NEZAMĚŠTNANOSTI V ÚSTECKÉM KRAJI K 31. 1. 2016 .....</b>	<b>2</b>
<b>2. CHARAKTERISTIKA VÝVOJE NEZAMĚŠTNANOSTI A VOLNÝCH PRACOVNÍCH MÍST V ÚSTECKÉM KRAJI .....</b>	<b>3</b>
<b>3. REALIZACE AKTIVNÍ POLITIKY ZAMĚŠTNANOSTI V ÚSTECKÉM KRAJI .....</b>	<b>7</b>
<b>4. POSKYTNUTÉ NEPOJISTNÉ SOCIÁLNÍ DÁVKY V ÚSTECKÉM KRAJI .....</b>	<b>9</b>
<b>5. MAPOVÁNÍ PREDIKCE TRENDŮ ZAMĚŠTNANOSTI A POTŘEB ZAMĚŠTNAVATELŮ V ÚSTECKÉM KRAJI.....</b>	<b>10</b>
<b>6. PROJEKTY SPOLUFINANCOVANÉ Z ESF REALIZOVANÉ NA KRP ÚSTÍ NAD LABEM .....</b>	<b>11</b>
<b>7. KONTROLNÍ A INSPEKČNÍ ČINNOST NA KRP ÚSTÍ NAD LABEM .....</b>	<b>12</b>
<b>8. AKTIVITY EURES PORADCE V ÚSTECKÉM KRAJI .....</b>	<b>12</b>
<b>9. ZAHRANIČNÍ ZAMĚŠTNANOST V ÚSTECKÉM KRAJI .....</b>	<b>13</b>
<b>10. PŘÍLOHY - PODÍL NEZAMĚŠTNANÝCH V OBCÍCH ÚSTECKÉHO KRAJE K 31. 1. 2016 .....</b>	<b>14</b>

## 1. INFORMACE O NEZAMĚSTNANOSTI V ÚSTECKÉM KRAJI K 31. 1. 2016

V lednu celkový počet uchazečů o zaměstnání vzrostl o 2,89 % na 52 244 osob, počet hlášených volných pracovních míst se zvýšil o 7,07 % na 5 994 a podíl nezaměstnaných osob na obyvatelstvu ve věku 15 - 64 let vzrostl na stávajících 9,19 %. Došlo tak opakovaně k nárůstu nezaměstnanosti v Ústeckém kraji, jenž se očekával, přičemž lze předpokládat, že v následujícím měsíci dojde ke stagnaci, popř. mírnému poklesu počtu uchazečů o zaměstnání i podílu nezaměstnaných. Jedná se o každoročně opakující se jev v průběhu zimních měsíců.

K 31. 1. 2016 evidoval Úřad práce ČR (ÚP ČR), Krajská pobočka v Ústí nad Labem celkem **52 244 uchazečů o zaměstnání**. Jejich počet byl o 1 466 vyšší než na konci předchozího měsíce. Ve srovnání se stejným obdobím minulého roku je nižší o 9 896 osob. Z uvedeného počtu bylo **50 392 dosažitelných** uchazečů o zaměstnání ve věku 15 - 64 let, což je o 1 492 osob více než na konci předchozího měsíce.

V průběhu ledna bylo nově zaevidováno 5 985 osob. Ve srovnání s minulým měsícem to bylo více o 1 254 osob, ale v porovnání se stejným obdobím předchozího roku méně o 425 osob. Z evidence během měsíce ledna odešlo celkem 4 519 uchazečů (ukončená evidence, vyřazení uchazeči), o 400 osob více než před měsícem, ale o 575 osob méně než ve stejném měsíci minulého roku. Do zaměstnání jich prokazatelně nastoupilo 2 855, tj. o 331 více než před měsícem, ale o 230 méně než ve stejném měsíci minulého roku, 864 uchazečů o zaměstnání bylo umístěno prostřednictvím ÚP ČR, 1 991 umístěno jiným způsobem, 710 vyřazeno sankčně a 954 z jiných důvodů.

Meziměsíční nárůst evidovaných uchazečů byl zaznamenán ve všech okresech Ústeckého kraje, přičemž dominovaly okresy Děčín (+4,47 %, 8 226 UoZ) a Litoměřice (+5,32 %, 6 160 UoZ). Nejnižší nárůst byl evidován v okrese Ústí nad Labem (+0,70 %, 8 524 UoZ). Ke konci měsíce bylo evidováno na ÚP ČR, KrP v Ústí n. L. **26 240 žen**. Jejich podíl na celkovém počtu činil 50,23 %. **Podporu v nezaměstnanosti** pobíralo **9 537 uchazečů** o zaměstnání, tj. 18,25 % všech uchazečů v evidenci. V evidenci bylo **6 801 osob se zdravotním postižením**, což představovalo 13,02 % z celkového počtu nezaměstnaných.

Ke konci ledna bylo evidováno **2 129 absolventů** škol všech stupňů vzdělání a **mladistvých**, jejichž počet klesl ve srovnání s předchozím měsícem o 5 osob a ve srovnání se stejným měsícem minulého roku byl nižší o 387 osob. Na celkové nezaměstnanosti se podíleli 4,08 %.

**Podíl nezaměstnaných osob**, tj. počet dosažitelných uchazečů o zaměstnání ve věku 15 - 64 let k obyvatelstvu stejného věku, vzrostl k 31. 1. 2016 o 0,28 % na stávajících **9,19 %**. Podíl nezaměstnaných žen vzrostl na 9,43 % a podíl nezaměstnaných mužů na 8,97 %. Podíl nezaměstnaných stejný nebo vyšší než celokrajský průměr vykazaly čtyři okresy Ústeckého kraje, přičemž nejvyšší podíl v rámci kraje byl v okrese Most (11,35 %) a nejnižší v okrese Teplice (7,59 %).

KrP Ústí nad Labem evidovala k 31. 1. 2016 celkem **5 994 volných pracovních míst**. Jejich počet byl o 396 vyšší než v předchozím měsíci a o 2 718 vyšší než ve stejném měsíci minulého roku. Na jedno volné pracovní místo připadalo v průměru 8,72 uchazeče, z toho nejvíce v okrese Chomutov (16,28 UoZ) a nejméně v okrese Teplice (5,00 UoZ). Z celkového počtu nahlášených míst bylo 860 vhodných pro OZP, na jedno volné pracovní místo tak připadalo 7,91 těchto osob. Volných pracovních míst pro absolventy a mladistvé bylo registrováno 1 888, na jedno volné místo připadalo 1,13 uchazečů této kategorie.

V rámci aktivní politiky zaměstnanosti (APZ) bylo k 1. 1. 2016 podpořeno 8 430 uchazečů. V případě vyhrazených SÚPM se jednalo především o podporu administrativních pracovníků, čističů a servírek, uklízečů, prodavačů, kuchařů výrobních (vč. pomocných) dělníků, skladníků a řidičů. V případě SVC to byla podpora výroby, řemesel a služeb (truhlář, tesař, zedník, instalatér, svářeč, arborista, šička, automechanik, kadeřník, cukrář, půjčování kol, fotograf, účetní atd.), U VPP se jedná o uklízeče veřejných prostranství vč. předáků, pomocné pracovníky údržby a úklidu areálů budov, škol a sportovišť, pomocné pracovníky v sociálních službách, školství, kultury a lesnictví, pracovníky dohledové služby atd. V případě CHPM byli podpořeni především výrobní dělníci vč. montážních, manipulačních a pomocných, uklízeči, prodavači aj. (tiskař, šička, vrátný, recepční, administrativní pracovník, masér).

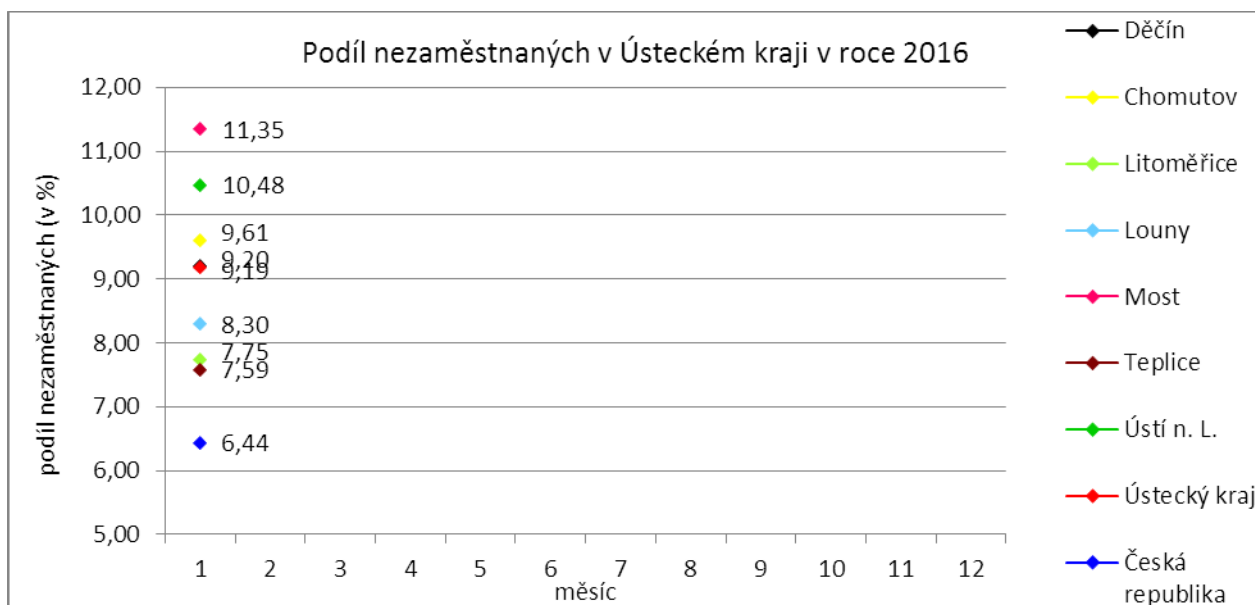
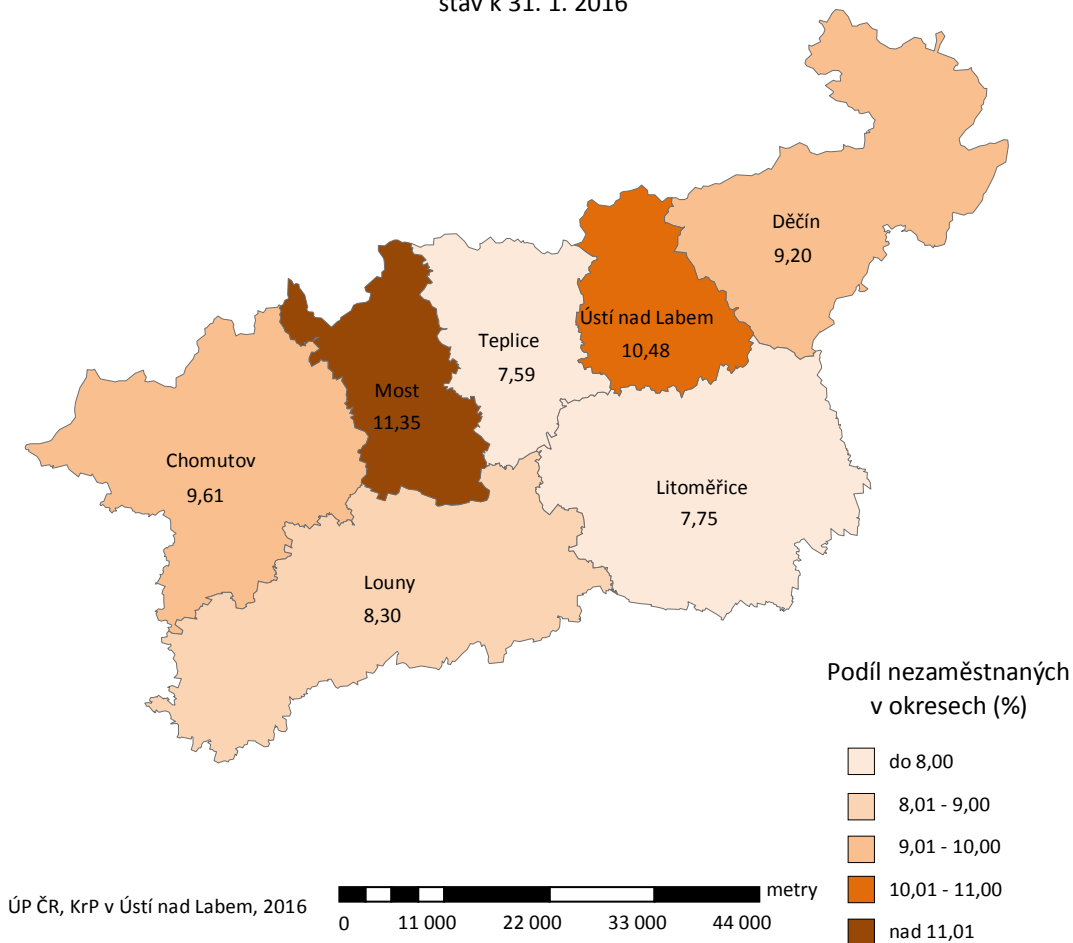
Informace o vývoji nezaměstnanosti v ČR v elektronické formě jsou zveřejněny na internetové adrese <http://portal.mpsv.cz/sz/stat>. Jednotlivé tiskové zprávy vydávané tiskovou mluvčí Úřadu práce ČR Mgr. Kateřinou Beránkovou jsou zveřejňovány na portálu MPSV na adrese <http://portal.mpsv.cz/upcr>, kde jsou k nalezení i další aktuální informace týkající se nezaměstnanosti, generálního ředitelství i jednotlivých krajských poboček.

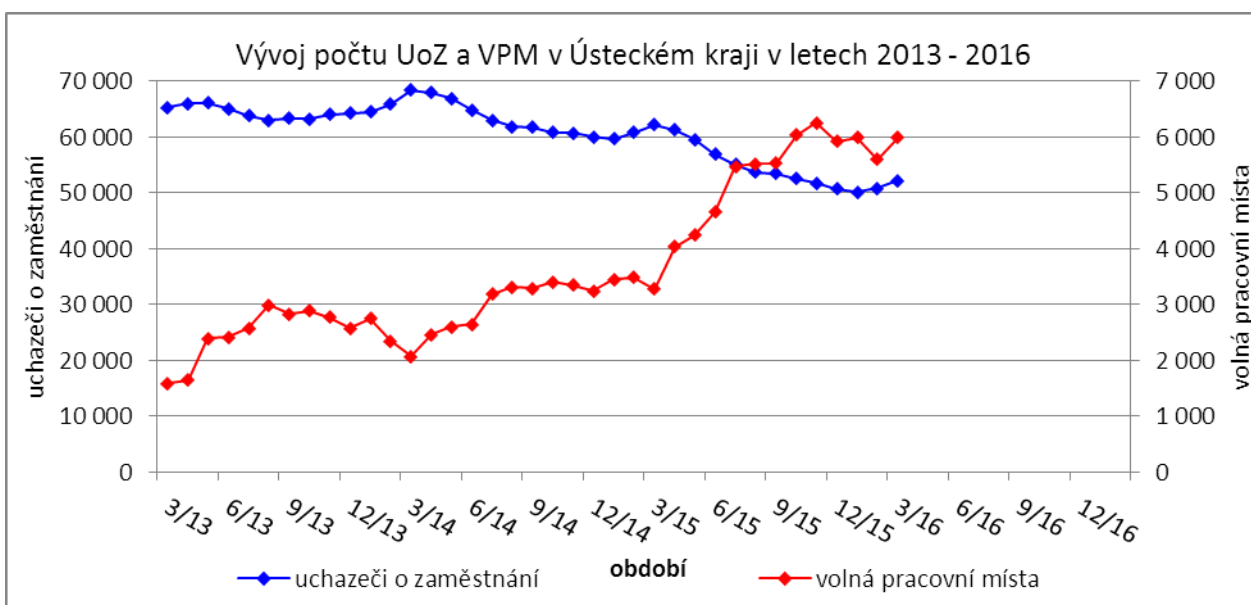
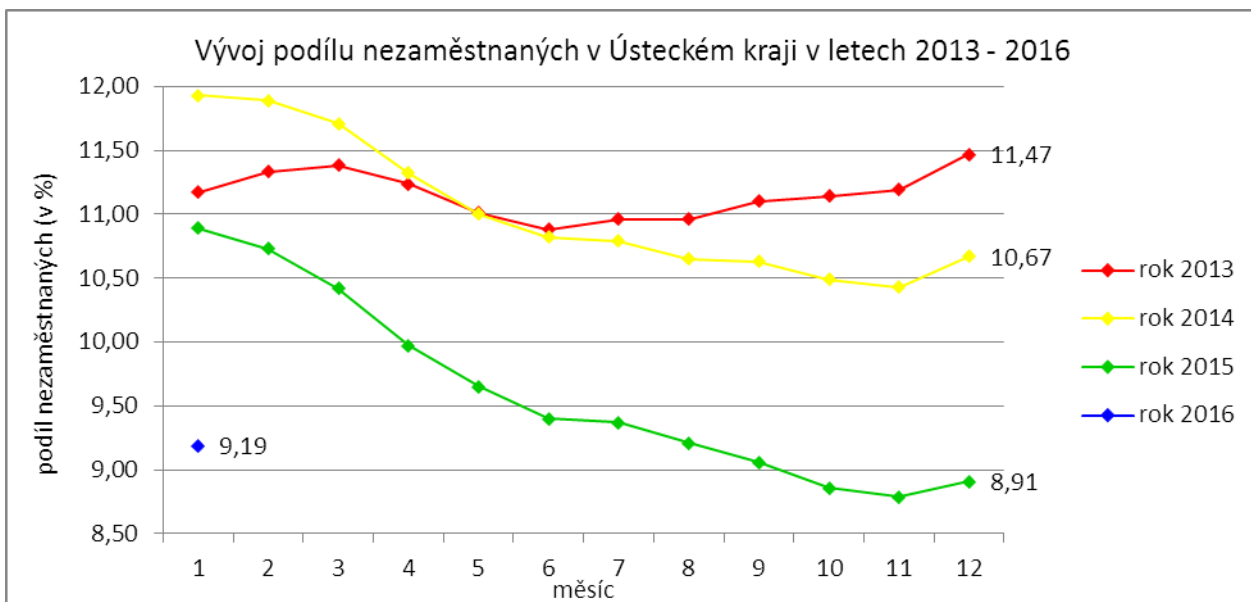
## 2. CHARAKTERISTIKA VÝVOJE NEZAMĚSTNANOSTI A VOLNÝCH PRACOVNÍCH MÍST V ÚSTECKÉM KRAJI

### Podíl nezaměstnaných na obyvatelstvu ve věku 15-64 let

okresy Ústeckého kraje

stav k 31. 1. 2016





Tabulka č. 1 - Vývoj nezaměstnanosti v Ústeckém kraji

Ukazatel		Stav k		
		31. 1. 2015	31. 12. 2015	31. 1. 2016
evidovaní uchazeči o zaměstnání		62 140	50 778	52 244
- z toho	ženy	30 695	25 854	26 240
	absolventi a mladiství	2 516	2 134	2 129
	uchazeči se zdravotním postižením	7 215	6 716	6 801
uchazeči s nárokem na Pvn		10 461	8 513	9 537
podíl nezaměstnaných osob (v %)		10,89	8,91	9,19
volná pracovní místa		3 276	5 598	5 994
počet uchazečů na 1 volné pracovní místo		18,97	9,07	8,72

Tabulka č. 2 - Tok nezaměstnanosti v Ústeckém kraji

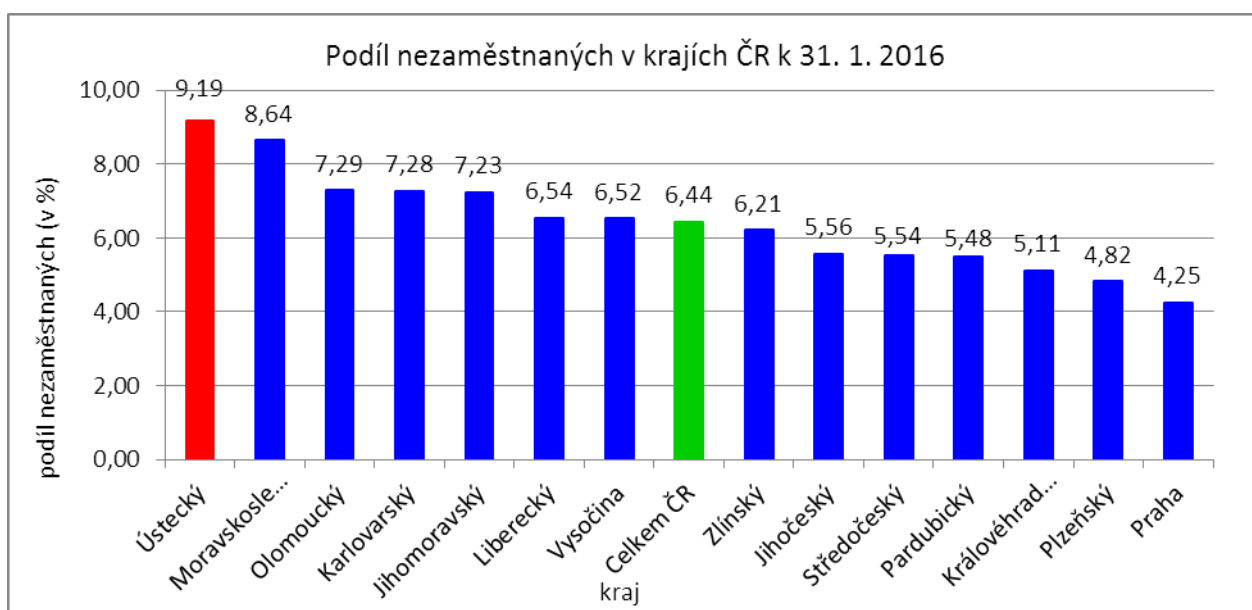
Ukazatel	Stav k		
	31. 1. 2015	31. 12. 2015	31. 1. 2016
nově evidovaní uchazeči o zaměstnání	6 410	4 731	5 985
uchazeči s ukončenou evidencí a vyřazení uchazeči	5 094	4 119	4 519
- z toho umístění celkem	3 085	2 524	2 855
- z toho umístění úřadem práce	566	1 246	864

Tabulka č. 3 - Vývoj nezaměstnanosti v okresech Ústeckého kraje

Okresy	Uchazeči o zaměstnání										
	ke konci min. měsíce	nově hlášení	vyřazení a s ukončenou evidencí					ke konci sled. měsíce	z toho ženy	z toho abs. a mlad.	z toho osoby se ZP
			celkem	z toho							
				umíst. celkem	z toho ÚP	sankčně vyřaz.	ostatní				
Děčín	7 874	1 088	736	503	132	82	151	8 226	4 009	318	1 118
Chomutov	8 259	895	720	458	137	113	149	8 434	4 322	311	1 028
Litoměřice	5 849	858	547	330	21	42	175	6 160	3 096	267	915
Louny	5 007	622	441	292	71	51	98	5 188	2 514	235	782
Most	8 564	904	724	457	146	121	146	8 744	4 633	385	1 006
Teplice	6 760	812	604	367	240	114	123	6 968	3 618	275	1 091
Ústí n. L.	8 465	806	747	448	117	187	112	8 524	4 048	338	861
<b>Ústecký kraj</b>	<b>50 778</b>	<b>5 985</b>	<b>4 519</b>	<b>2 855</b>	<b>864</b>	<b>710</b>	<b>954</b>	<b>52 244</b>	<b>26 240</b>	<b>2 129</b>	<b>6 801</b>

Tabulka č. 4 - Vývoj nezaměstnanosti a volných pracovních míst v okresech Ústeckého kraje

Okresy	UoZ s nár. na PvN	Volná pracovní místa				UoZ / VPM	Podíl nezaměstnaných na obyvatelstvu (v %)			Obyvatelstvo 15-64 let		
		ke konci min. měsíce	ke konci sled. měsíce	z toho pro			celkem	ženy	muži	celkem	ženy	muži
				abs. a mlad.	osoby se ZP							
Děčín	1 868	827	1 015	276	140	8,10	9,20	9,12	9,29	86 085	42 157	43 928
Chomutov	1 338	592	518	143	65	16,28	9,61	10,10	9,16	85 064	41 244	43 820
Litoměřice	1 532	556	892	251	87	6,91	7,75	7,97	7,54	78 274	38 152	40 122
Louny	1 157	886	860	515	137	6,03	8,30	8,20	8,39	57 807	28 163	29 644
Most	1 325	833	710	226	157	12,32	11,35	12,40	10,35	76 645	37 183	39 462
Teplice	1 126	1 375	1 394	264	225	5,00	7,59	8,07	7,13	86 029	41 712	44 317
Ústí n. L.	1 191	529	605	213	49	14,09	10,48	9,98	10,96	78 372	38 817	39 555
<b>Ústecký kraj</b>	<b>9 537</b>	<b>5 598</b>	<b>5 994</b>	<b>1 888</b>	<b>860</b>	<b>8,72</b>	<b>9,19</b>	<b>9,43</b>	<b>8,97</b>	<b>548 276</b>	<b>267 428</b>	<b>280 848</b>



**SE TŘÍDĚNÍ OKRESŮ k 31. lednu 2016**

podíl nezaměstnaných (v %)		meziměsíční přírůstek/úbytek nezaměstnaných (v %)		počet uchazečů na 1 VPM		
1	Bruntál	11,70	Písek	15,55	Karviná	20,08
2	<b>Most</b>	<b>11,35</b>	Prachatice	11,56	Chomutov	16,28
3	Karviná	11,07	Jindřichův Hradec	11,37	Bruntál	14,54
4	<b>Ústí nad Labem</b>	<b>10,48</b>	České Budějovice	8,71	Ústí nad Labem	14,09
5	Ostrava-město	10,24	Chrudim	8,45	Hodonín	12,43
6	Jeseník	10,22	Tábor	8,22	Most	12,32
7	Znojmo	10,18	Znojmo	8,11	Znojmo	11,65
8	<b>Chomutov</b>	<b>9,61</b>	Český Krumlov	8,09	Sokolov	11,41
9	Hodonín	9,22	Jeseník	7,70	Jeseník	9,16
10	<b>Děčín</b>	<b>9,20</b>	Klatovy	7,25	Děčín	8,10
11	Sokolov	8,94	Pelhřimov	7,15	Kladno	7,47
12	Třebíč	8,65	Svitavy	7,06	Opava	7,43
13	Přerov	8,40	Ústí nad Orlicí	7,01	Třebíč	7,10
14	<b>Louny</b>	<b>8,30</b>	Plzeň-jih	6,49	Jihlava	7,00
15	Příbram	8,18	Plzeň-sever	6,48	Litoměřice	6,91
16	Český Krumlov	8,01	Strakonice	6,12	Náchod	6,77
17	<b>Litoměřice</b>	<b>7,75</b>	Uherské Hradiště	5,93	Žďár nad Sázavou	6,70
18	Brno-město	7,65	Náchod	5,89	Kroměříž	6,15
19	<b>Teplice</b>	<b>7,59</b>	Benešov	5,72	Mělník	6,14
20	Kolín	7,45	Žďár nad Sázavou	5,55	Louny	6,03
21	Kroměříž	7,39	Litoměřice	5,32	Ostrava-město	6,01
22	Vsetín	7,31	Kutná Hora	5,17	Tábor	5,98
23	Olomouc	7,26	Příbram	5,04	Jablonec nad Nisou	5,97
24	Karlovy Vary	7,25	Tachov	4,77	Vyškov	5,75
25	Svitavy	7,24	Havlíčkův Brod	4,77	Strakonice	5,73
26	Opava	7,23	Prostějov	4,73	Břeclav	5,68
27	Liberec	7,20	Domažlice	4,69	Šumperk	5,49
28	Šumperk	7,11	Děčín	4,47	Frýdek-Místek	5,46
29	Mělník	7,08	Břeclav	4,28	Příbram	5,39
30	Kladno	6,98	Vyškov	4,23	Blansko	5,33
31	Kutná Hora	6,91	Jihlava	4,18	Brno-venkov	5,27
32	Nymburk	6,77	Vsetín	4,07	Teplice	5,00
33	Břeclav	6,74	Jičín	4,04	Kolín	5,00
34	Semily	6,73	Olomouc	3,98	Jindřichův Hradec	4,96
35	Tábor	6,72	Praha-západ	3,93	Přerov	4,88
36	Žďár nad Sázavou	6,64	Rychnov nad Kněžnou	3,92	Olomouc	4,81
37	Tachov	6,40	Kroměříž	3,88	Hradec Králové	4,74
38	Strakonice	6,20	Jablonec nad Nisou	3,82	Havlíčkův Brod	4,63
39	Chrudim	6,15	Třebíč	3,77	Kutná Hora	4,61
40	Havlíčkův Brod	6,06	Pardubice	3,66	Brno-město	4,51
41	Jihlava	5,99	Louny	3,61	Jičín	4,41
42	Rakovník	5,97	Karlovy Vary	3,28	Vsetín	4,36
43	Jablonec nad Nisou	5,90	Brno-venkov	3,24	Svitavy	4,19
44	Hradec Králové	5,89	Česká Lípa	3,23	Trutnov	4,17
45	Česká Lípa	5,87	Rakovník	3,11	Karlovy Vary	4,10
46	Trutnov	5,85	Teplice	3,08	Chrudim	4,04
47	Blansko	5,75	Blansko	3,04	Zlín	3,75
48	Frýdek-Místek	5,74	Cheb	2,84	Semily	3,73
49	Cheb	5,67	Šumperk	2,81	Benešov	3,62
50	Domažlice	5,55	Přerov	2,76	Prostějov	3,56
51	Uherské Hradiště	5,51	Sokolov	2,65	Pelhřimov	3,32
52	Brno-venkov	5,41	Hodonín	2,64	Český Krumlov	3,27
53	Nový Jičín	5,31	Semily	2,56	Liberec	3,10
54	Náchod	5,30	Frýdek-Místek	2,30	Ústí nad Orlicí	2,97
55	Jindřichův Hradec	5,30	Chomutov	2,12	Uherské Hradiště	2,97
56	Klatovy	5,29	Most	2,10	Klatovy	2,91
57	Zlín	5,24	Praha-východ	1,97	Nymburk	2,91
58	Beroun	5,09	Kolín	1,71	Rakovník	2,87
59	Prostějov	5,09	Nový Jičín	1,66	Praha-západ	2,87
60	Písek	4,96	Plzeň-město	1,58	Česká Lípa	2,81
61	Prachatice	4,95	Zlín	1,58	Písek	2,80
62	Ústí nad Orlicí	4,93	Mělník	1,56	Cheb	2,78
63	Vyškov	4,92	Ostrava-město	1,53	Plzeň-jih	2,69
64	Plzeň-sever	4,58	Opava	1,42	České Budějovice	2,54
65	Pardubice	4,42	Hradec Králové	1,28	Nový Jičín	2,52
66	České Budějovice	4,40	Liberec	1,27	Praha	2,40
67	Plzeň-město	4,39	Trutnov	1,18	Plzeň-město	2,40
68	Pelhřimov	4,39	Praha	1,16	Mladá Boleslav	2,29
69	Plzeň-jih	4,37	Bruntál	1,08	Tachov	2,27
70	Praha	4,25	Mladá Boleslav	0,99	Pardubice	2,18
71	Jičín	4,23	Karviná	0,89	Plzeň-sever	2,04
72	Benešov	3,98	Kladno	0,72	Beroun	2,02
73	Praha-západ	3,87	Ústí nad Labem	0,70	Domažlice	1,91
74	Rokycany	3,83	Brno-město	0,63	Prachatice	1,91
75	Mladá Boleslav	3,57	Beroun	0,07	Rychnov nad Kněžnou	1,73
76	Rychnov nad Kněžnou	3,01	Nymburk	0,02	Rokycany	1,66
77	Praha-východ	2,67	Rokycany	-0,70	Praha-východ	1,35
	<b>Celkem ČR</b>	<b>6,44</b>	<b>Celkem ČR</b>	<b>3,15</b>	<b>Celkem ČR</b>	<b>4,34</b>

### 3. REALIZACE AKTIVNÍ POLITIKY ZAMĚSTNANOSTI V ÚSTECKÉM KRAJI

Mezi nejčastěji využívané nástroje aktivní politiky zaměstnanosti financované z národního rozpočtu i ESF patří veřejně prospěšné práce a především vyhrazená společensky účelná pracovní místa vč. podpory osob začínajících výkon samostatně výdělečné činnosti. Mezi další nástroje patří podpora zaměstnavatelů zaměstnávajících osoby se zdravotním postižením, překlenovací příspěvek, příspěvek na zapracování, a při přechodu na nový podnikatelský program. Mezi nástroje APZ jsou také zahrnuty projekty EU, které jsou financovány prostřednictvím národních individuálních projektů (NIP), regionálních individuálních projektů (RIP) a grantových projektů. Součástí APZ jsou také rekvalifikace, u kterých sice nedochází k vytváření pracovních míst, ale ke zvyšování kvalifikace zařazených uchazečů/zájemců o zaměstnání. Od roku 2013 se využívá institutu zvolených rekvalifikací, kdy uchazeč sám má možnost aktivně ovlivnit zařazení do rekvalifikačního kurzu. Úspěšní absolventi rekvalifikačních kurzů zvyšují své šance na trhu práce k získání vhodného zaměstnání.

Tabulka č. 5 - Pracovní místa podpořená v rámci APZ a rekvalifikace uchazečů/zájemců o zaměstnání

Ukazatel	Aktuální stav k		Od počátku roku	
	31. 1. 2015	31. 1. 2016	2015	2016
<b>Pracovní místa podpořená v rámci APZ</b>				
Veřejně prospěšné práce (VPP)	1 134	148	1	1
Projekty ESF OP LZZ - VPP (NIP)	1 690	3 326	104	273
Projekty ESF OP LZZ - VPP (RIP)	0	0	0	0
SÚPM-samostatně výdělečná činnost (SVČ)	198	328	3	2
Projekty ESF OP LZZ - SÚPM-SVČ (RIP)	0	0	0	0
Společensky účelná pracovní místa (SÚPM) - zřízená	33	33	0	0
Společensky účelná pracovní místa SÚPM - vyhrazená	278	140	5	0
Projekty ESF OP LZZ - SÚPM vyhrazená (NIP)	2 479	4 689	361	699
Projekty ESF OP LZZ - SÚPM vyhrazená (RIP)	121	0	11	0
Projekty ESF OP LZZ - SÚPM vyhrazená (RIP) Odborná praxe pro mladé do 30 let	141	1	61	0
Chráněná pracovní místa (CHPM) - zřízená	284	354	4	0
CHPM-SVČ	9	8	0	0
CHPM a CHPM-SVČ - provoz	35	35	1	0
Příspěvek při přechodu na nový podnikatelský program	0	0	0	0
Překlenovací příspěvek	10	5	0	0
Příspěvek na zapracování	0	0	0	0
Projekty ESF OP LZZ - příspěvek na zapracování (NIP)	0	0	0	0
Projekty ESF OP LZZ - příspěvek na zapracování (RIP)	0	0	0	0
Práce na zkoušku	0	0	0	0
Projekty ESF OP LZZ - práce na zkoušku (NIP)	0	0	0	0
Projekty ESF OP LZZ - práce na zkoušku (RIP)	0	0	0	0
<b>Pracovní místa podpořená v rámci APZ celkem</b>	<b>6 412</b>	<b>9 067</b>	<b>551</b>	<b>975</b>
<b>Rekvalifikace uchazečů/zájemců o zaměstnání</b>				
Zvolená rekvalifikace	15	25	9	16
Projekty ESF OP LZZ - zvolená rekvalifikace (NIP)	235	0	79	0
Projekty ESF OP LZZ - zvolená rekvalifikace (RIP)	4	0	0	0
Rekvalifikace	0	0	0	0
Projekty ESF OP LZZ - rekvalifikace (NIP)	38	0	25	0
Projekty ESF OP LZZ - rekvalifikace (RIP)	82	0	35	0
Projekty ESF OP LZZ - rekvalifikace (grantové projekty)	33	0	24	0
<b>Rekvalifikace uchazečů/zájemců o zaměstnání celkem</b>	<b>407</b>	<b>25</b>	<b>172</b>	<b>16</b>
<b>Celkem APZ</b>	<b>6 819</b>	<b>9 092</b>	<b>723</b>	<b>991</b>

K 31. 1. 2016 bylo v rámci nástrojů APZ vytvořeno 9 092 míst a podpořeno 8 430 osob. Od začátku roku se pak jedná o vytvoření 991 míst a podporu 1 067 osob.



V roce 2016 dochází k omezení celkových finančních prostředků určených na realizaci APZ, tudíž GŘ ÚP ČR i KrP Ústí n. L. přistoupily ke zpřísnění hodnotících kritérií i k úpravám jednotlivých částek poskytovaných v rámci realizace nástrojů APZ. Uvedené změny by se měly dotýkat především nástroje SÚPM vyhrazená.

Tabulka č. 6 - Podpoření uchazeči o zaměstnání v rámci APZ a rekvalifikace uchazečů/zájemců o zaměstnání

Ukazatel	Aktuální stav k		Od počátku roku	
	31. 1. 2015	31. 1. 2016	31. 1. 2015	31. 1. 2016
<b>Podpoření uchazeči o zaměstnání v rámci APZ</b>				
Veřejně prospěšné práce (VPP)	983	93	16	2
Projekty ESF OP LZZ - VPP (NIP)	1 511	2 847	145	299
Projekty ESF OP LZZ - VPP (RIP)	0	0	0	0
SÚPM-samostatně výdělečná činnost (SVČ)	198	328	3	2
Projekty ESF OP LZZ - SÚPM-SVČ (RIP)	0	0	0	0
Společensky účelná pracovní místa (SÚPM) - zřízená	20	0	0	0
Společensky účelná pracovní místa SÚPM - vyhrazená	277	139	5	0
Projekty ESF OP LZZ - SÚPM vyhrazená (NIP)	2 435	4 623	362	719
Projekty ESF OP LZZ - SÚPM vyhrazená (RIP)	119	0	11	0
Projekty ESF OP LZZ - SÚPM vyhrazená (RIP) Odborná praxe pro mladé do 30 let	132	0	66	0
Chráněná pracovní místa (CHPM) - zřízená	257	327	25	29
CHPM-SVČ	9	8	0	0
CHPM a CHPM-SVČ - provoz	35	35	1	0
Příspěvek při přechodu na nový podnikatelský program	0	0	0	0
Překlenovací příspěvek	10	5	0	0
Příspěvek na zapracování	0	0	0	0
Projekty ESF OP LZZ - příspěvek na zapracování (NIP)	0	0	0	0
Projekty ESF OP LZZ - příspěvek na zapracování (RIP)	0	0	0	0
Práce na zkoušku	0	0	0	0
Projekty ESF OP LZZ - práce na zkoušku (NIP)	0	0	0	0
Projekty ESF OP LZZ - práce na zkoušku (RIP)	0	0	0	0
<b>Podpoření uchazeči o zaměstnání v rámci APZ celkem</b>	<b>5 986</b>	<b>8 405</b>	<b>634</b>	<b>1 051</b>
<b>Rekvalifikace uchazečů/zájemců o zaměstnání</b>				
<b>Rekvalifikace uchazečů/zájemců o zaměstnání celkem</b>	<b>407</b>	<b>25</b>	<b>172</b>	<b>16</b>
<b>Celkem APZ</b>	<b>6 393</b>	<b>8 430</b>	<b>806</b>	<b>1 067</b>

Klasickým nástrojem APZ jsou veřejně prospěšné práce, které využívají především města, obce a jimi zřizované subjekty. Aktuálně jsou VPP financovány z veřejného rozpočtu ČR i projektů EU (NIP, RIP). K 31. 1. 2016 bylo v rámci VPP vytvořeno v kraji 3 474 míst a umístěno 2 940 uchazečů o zaměstnání, od začátku roku to je 274 míst a 301 uchazečů o zaměstnání.

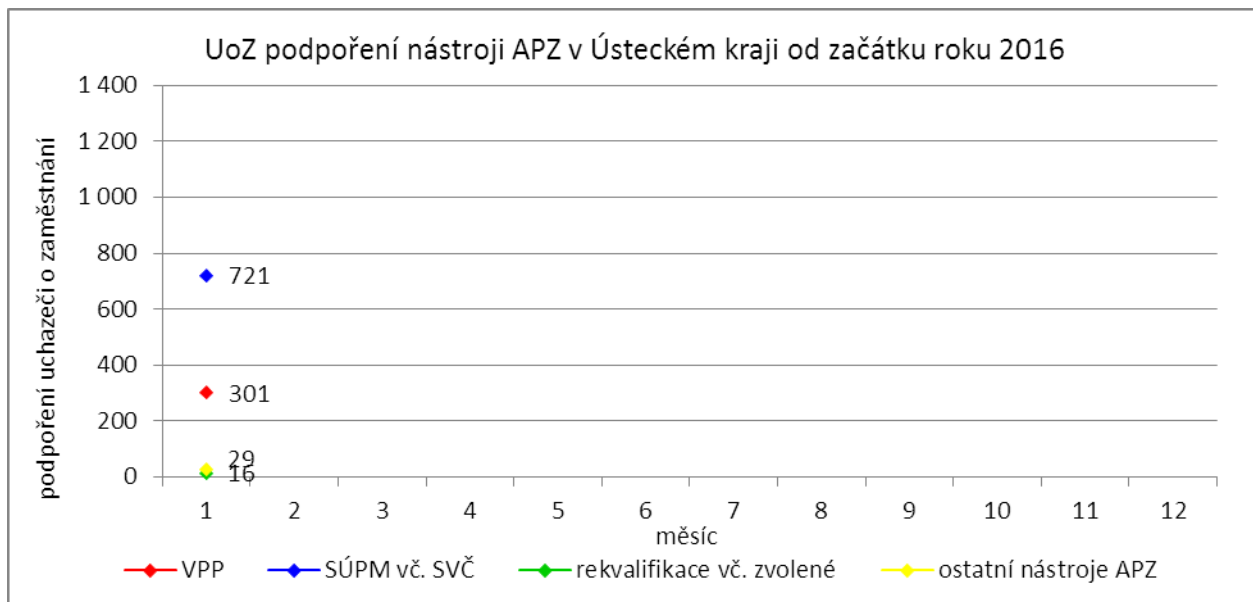
Dalším dlouhodobě využívaným nástrojem SÚPM (zřízená, vyhrazená) vč. podpory začínajících osob samostatně výdělečně činných. Ke konci ledna bylo vytvořeno 5 191 míst a podpořeno 5 090 uchazečů o zaměstnání. Od začátku roku se jedná o 701 míst a 721 osob. Nejžádanějším ze strany zaměstnavatelů jsou vyhrazená SÚPM (NIP), kdy ÚP ČR přispívá zaměstnavateli na mzdu zaměstnance, kterého přijme z evidence ÚP. V rámci podpory samostatně výdělečně činnosti bylo výhradně z národních prostředků ke konci sledované měsíce v Ústeckém kraji podpořeno 328 začínajících živnostníků. Od počátku roku začaly s finanční podporou ÚP podnikat celkem 2 osoby.

K 31. 1. 2016 bylo v rámci zvolených rekvalifikací financovaných výhradně z národního rozpočtu zařazeno 25 uchazečů či zájemců o zaměstnání. Od začátku roku se takto umístilo celkem 12 osob. V krátkém časovém horizontu se rozběhne také realizace klasických rekvalifikací financovaných z národního rozpočtu i prostředků EU.

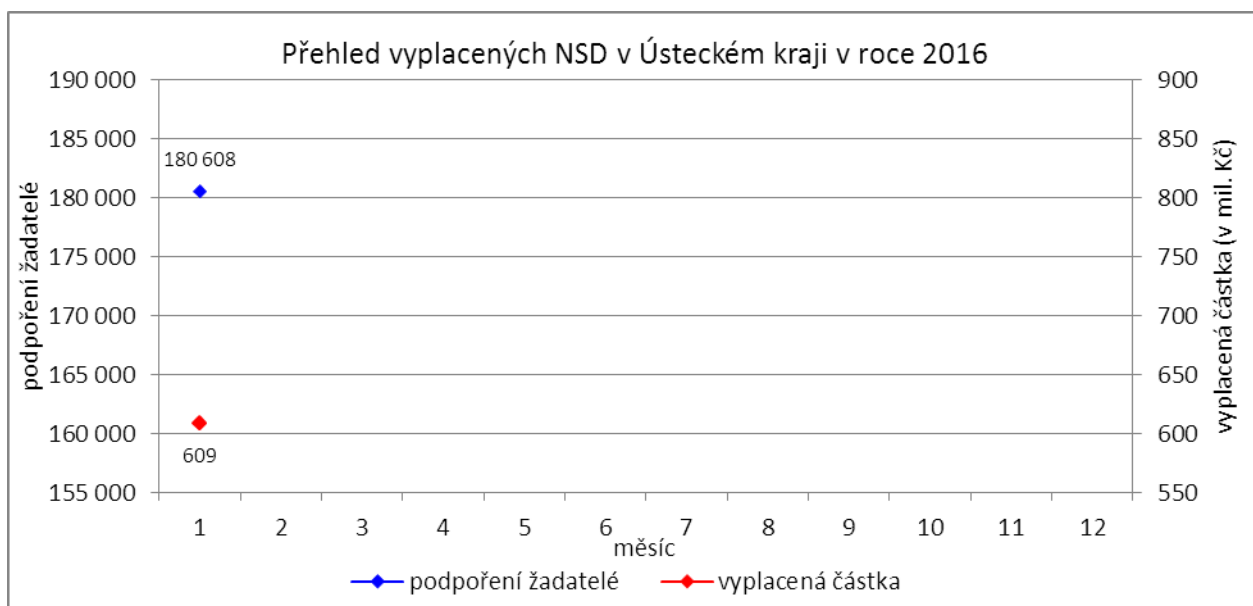
Účinným nástrojem podpory zaměstnávání osob se zdravotním postižením je finanční spoluúčast ÚP na zřizování vhodných pracovních pro tyto osoby vč. osob samostatně výdělečně činných a příspěvku na provoz chráněných pracovních míst. K poslednímu dni měsíce ledna bylo přispěno na vytvoření 397 chráněných pracovních míst a podpořeno 370 osob se zdravotním postižením. Od začátku roku nebyl

podpořen vznik žádného chráněného pracovního místa, ale umístěno na již vytvořená místa bylo 29 osob. K poslednímu dni sledovaného měsíce byla zároveň vymezena chráněná pracovní místa pro 4 113 osob se zdravotním postižením. Od začátku roku se pak jednalo o 28 osob.

Mezi ostatní nástroje APZ jsou zařazovány příspěvek při přechodu na nový podnikatelský program, překlenovací příspěvek, příspěvek na zapracování a práce na zkoušku. K 31. 1. 2016 bylo v rámci těchto nástrojů vytvořeno 5 míst a umístěno 5 uchazečů o zaměstnání. Od počátku roku 2016 nebyli prostřednictvím těchto nástrojů APZ podpořeni žádní uchazeči ani zřízená místa.



#### 4. POSKYTNUTÉ NEPOJISTNÉ SOCIÁLNÍ DÁVKY V ÚSTECKÉM KRAJI



V průběhu měsíce ledna bylo v Ústeckém kraji finančně podpořeno 180 608 osob a vyplacená částka dosáhla téměř 609 mil. Kč. Největší podíl podpořených osob i vyplacených prostředků byl v rámci dávek státní sociální podpory, kdy počet uspokojených žadatelů činil 99 482 osob a celkem vyplacená částka přesáhla 308 mil. Kč. Množství vynaložených finančních prostředků na dávky hmotné nouze dosáhlo částky 135 mil. Kč a podpořeno bylo 34 506 osob. V rámci podpory osob se zdravotním postižením byly vyplaceny sociální dávky celkem 46 620 žadatelům ve výši blízkí se 166 mil. Kč. Největší množství žadatelů i vynaložených prostředků tradičně zaznamenávají na pracovištích v Ústí n. L., Teplicích, Mostě a Děčíně. Údaje za měsíc leden 2016 se samozřejmě shodují s celkovými hodnotami od začátku roku.

Tabulka č. 7 - Přehled vyplacených dávek a prostředků v rámci NSD ve sledovaném měsíci

Aktuální měsíc + od začátku roku	Dávky státní sociální podpory		Dávky hmotné nouze		Dávky pro osoby se ZP		
	KoP	počet	Kč	počet	Kč	počet	Kč
Děčín		10 774	31 518 502	2 991	10 965 781	6 301	22 677 010
Chomutov		7 553	21 955 013	2 635	10 788 273	3 981	14 982 452
Jirkov		3 212	8 663 792	863	3 346 929	0	0
Kadaň		3 004	9 417 080	1 131	4 533 794	2 132	8 358 060
Kláštorec nad Ohří		1 777	5 529 116	652	2 381 088	0	0
Libochovice		1 069	3 215 990	159	597 690	0	0
Litoměřice		3 545	12 715 957	756	2 804 326	3 875	12 526 528
Litvínov		5 464	15 309 246	2 510	9 415 621	2 015	8 044 289
Louny		4 797	15 562 255	1 372	5 602 345	2 219	8 845 005
Lovosice		1 852	5 949 230	453	1 708 125	1 857	5 768 800
Most		10 994	33 446 101	4 820	18 644 722	3 807	13 368 200
Podbořany		1 461	4 476 245	522	2 116 142	916	3 364 400
Roudnice nad Labem		2 396	8 513 931	810	3 682 484	1 549	5 141 200
Rumburk		4 877	13 583 292	1 463	5 518 373	2 763	10 785 800
Štětí		1 840	5 466 881	793	3 042 592	0	0
Teplice		14 835	47 537 237	4 960	17 207 392	7 884	24 548 000
Ústí nad Labem		14 205	47 390 716	5 745	24 920 659	4 692	17 340 828
Varnsdorf		2 904	8 378 864	859	3 100 148	990	3 367 800
Žatec		2 923	9 516 935	1 012	4 457 264	1 639	6 452 916
<b>Ústecký kraj</b>		<b>99 482</b>	<b>308 146 383</b>	<b>34 506</b>	<b>134 833 748</b>	<b>46 620</b>	<b>165 571 288</b>

## 5. MAPOVÁNÍ PREDIKCE TRENDŮ ZAMĚSTNANOSTI A POTŘEB ZAMĚSTNAVATELŮ V ÚSTECKÉM KRAJI

V krátkodobém horizontu 2 až 3 měsíců se v Ústeckém kraji předpokládá stagnace v oblasti zaměstnanosti popř. mírné zlepšování. V případě nezaměstnanosti lze, vzhledem k znovunastartování sezónních prací, v nejbližších měsících očekávat pokles počtu evidovaných uchazečů o zaměstnání i podílu nezaměstnaných na obyvatelstvu ve věku 15 - 64 let.

Signály od zaměstnavatelů v Ústeckém kraji jsou již několik měsíců neměnné. Převládá názor, že dochází k pozvolnému nárůstu produkce, na který je vázán i nábor nových pracovníků. Pozitivní vývoj a výhledové přijímání pracovníků hlásí drobní i větší zaměstnavatelé ve většině okresů Ústeckého kraje, a to napříč různými profesemi. Naopak hromadné propouštění nebo organizační změny, které by se negativně projevíly na přílivu uchazečů do evidence úřadu práce, nenahlásil v průběhu ledna 2016 žádný zaměstnavatel. Při monitorovacích návštěvách a v rámci vyplňování monitorovacích dotazníků však nahlásilo očekávané propouštění zaměstnanců 13 zaměstnavatelů, které by se mělo dotknout až 469 osob. Nejvíce propouštěných zaměstnanců je vázáno na těžební průmysl na Mostecku, kde vzhledem k neprolomení těžebních limitů dojde k uzavření části šachet a dolů.

Tabulka č. 8 - Přehled realizovaných monitorovacích návštěv

Okres	Realizované monitorovací návštěvy		
	listopad	prosinec	leden
Děčín	9	2	4
Chomutov	15	5	10
Litoměřice	4	3	1
Louny	14	14	10
Most	6	6	8
Teplice	14	9	15
Ústí n. L.	2	3	0
<b>Ústecký kraj</b>	<b>64</b>	<b>42</b>	<b>48</b>

V průběhu měsíce ledna 2016 bylo uskutečněno 48 monitorovacích návštěv u zaměstnavatelů, přičemž nejvíce proběhlo v okresech Teplice (15), Chomutov (10) a Louny (10), žádná návštěva nebyla realizována v okrese Ústí nad Labem. Z názorů většiny navštívených zaměstnavatelů v rámci kraje vyplývá

očekávaný pozvolný nárůst počtu zakázek i objemu výroby, v horším případě stagnace. Pozitivně se doposud zaměstnavatelé stavěli k nástrojům APZ či nabízeným RIP, které napomáhaly ke zlepšení personální situace ve společnostech. V roce 2016 lze vzhledem k příznivé hospodářské situaci očekávat snížení výše poskytovaných příspěvků i počtu podpořených zaměstnavatelů v rámci vybraných nástrojů APZ. Naopak v první polovině roku 2016 by se měly začít realizovat 3 projekty na podporu snižování nezaměstnanosti v regionu.

Mezi nejžádanější profese v rámci Ústeckého kraje patří řidiči nákladních automobilů (hlavně MKD), obsluha strojů a operátoři výroby, výrobní, pomocní a manipulační dělníci, prodavači, obchodní zástupci, kuchaři, číšníci a servírky, skladníci, uklízeči, zedníci, stavební dělníci, kovodělníci (svářeči, potrubáři, zámečníci, provozní zámečníci, údržbáři), pracovníci v lesnictví, operátoři call center apod. V krátkodobém horizontu lze předpokládat stagnaci nabízených volných pracovních míst. Od března 2016 by se počet nabízených VPM mohl opět zvyšovat.

V dlouhodobém horizontu 1 roku lze nadále očekávat pokračující mírné zlepšování situace v nezaměstnanosti v důsledku celorepublikového ekonomického oživení. Opakované signály i současný vývoj jsou poměrně pozitivní a aktuálně není žádný důvod se domnívat, že by tomu v nejbližším období mělo být jinak. Z regionálního hlediska je nezbytná podpora přílivu nových investorů do kraje, ale také podpora stávajících zaměstnavatelů.

## **6. PROJEKTY SPOLUFINANCOVANÉ Z ESF REALIZOVANÉ NA KRP ÚSTÍ NAD LABEM**

V lednu 2016 probíhala příprava nových projektů v rámci „Operačního programu Zaměstnanost“. Pro začátek tohoto operačního programu připravil ÚP ČR, KrP v Ústí n. L. 3 regionálně zaměřené projekty, které částečně navazují na v minulosti realizované projekty a pomáhají s největšími problémy zaměstnanosti Ústeckého kraje. Obecně jde o vysokou nezaměstnanost mladých lidí, dále pak osob pečujících o dítě a v neposlední řadě také o velké množství těch, kteří jsou z důvodu setrvávání v dlouhodobé nezaměstnanosti ohroženi sociálním vyloučením. Níže jsou uvedeny stručné charakteristiky 3 připravovaných projektů.

### **Iniciativa podpory zaměstnanosti mládeže pro region NUTS 2 Severozápad v Ústeckém kraji**

Projekt je zaměřen na podporu zaměstnání a zvýšení zaměstnatelnosti mladých lidí do 29 let. Podporu získají prostřednictvím nástrojů Práce na zkoušku, Odborné praxe pro mladé do 29 let, včetně mentoringu a Stáží v zahraničí (pracovní pobyt v zahraničí s předchozí jazykovou přípravou). V případě potřeby bude těmto lidem poskytnuta rekvalifikace pro budoucí zaměstnání. U osob které předčasně opustily vzdělávání, bude podpora, ve spolupráci s vhodnými školami, zaměřena na návrat do vzdělávání.

Projekt by měl podpořit minimálně 2 500 osob. Předpokládané zahájení práce s cílovou skupinou je březen 2016 a ukončení projektu je plánováno na říjen 2018.

### **Flexibilně do práce v Ústeckém kraji**

Obsahem projektu je aktivní pomoc pro rodiče vracející se z mateřské či rodičovské dovolené a osoby pečující o osobu závislou. Součástí projektu budou aktivity zaměřené na odstraňování překážek bránících těmto lidem v aktivní účasti na trhu práce. Jedná se především o podporu vhodných forem zaměstnávání se zaměřením na pomoc s péčí o závislou osobu. Cílovou skupinou projektu jsou uchazeči a zájemci o zaměstnání, kteří se starají o dítě do 15 let věku, popřípadě pečují o jiné závislé členy rodiny (zdravotně postižené, seniory apod.).

Do projektu by se mělo zapojit minimálně 650 osob. Zahájení práce s cílovou skupinou je plánováno na březen 2016 a ukončení projektu je plánováno na červen 2019.

### **Společně to dokážeme v Ústeckém kraji**

Projekt je zaměřen na uchazeče o zaměstnání, kteří jsou ohroženi sociální exkluzí a bydlí v sociálně vyloučených lokalitách Ústeckého kraje. Projekt těmto osobám nabídne řadu aktivit (zprostředkování zaměstnání, poradenské a motivační aktivity, diagnostika, rekvalifikace). Projekt bude probíhat na přibližně 20 místech v Ústeckém kraji.

Do projektu by se mělo zapojit minimálně 1 300 osob. Předpokládané zahájení realizace projektu vč. práce s cílovou skupinou je plánováno v polovině roku 2016.

## 7. KONTROLNÍ A INSPEKČNÍ ČINNOST NA KRP ÚSTÍ NAD LABEM

Kontrolní činnost je prováděna na základě schválených plánů dle jednotlivých agend či na základě přijatých podnětů. Oddělení specializovaných kontrol Krajské pobočka v Ústí nad Labem provádí:

- ✓ následné veřejnosprávní kontroly,
- ✓ kontroly podle zákona o státní sociální podpoře,
- ✓ kontroly průměrného čistého měsíčního výdělku.

**Podle zákona č. 320/2001 Sb., o finanční kontrole** - tzv. veřejnosprávní kontroly. V lednu 2016 bylo zahájeno, v režimu zákona č. 320/2001 Sb., o finanční kontrole, 54 následných veřejnosprávních kontrol, ukončeno bylo v uvedeném období 22 následných kontrol. Pro podporu rozhodování o poskytnutí příspěvků z APZ na kontaktních pracovištích, je zpracován přehled „Rekapitulace výsledků následných veřejnosprávních kontrol“, kde jsou uvedeny úkony provedené v tomto měsíci. Rekapitulace obsahuje následné veřejnosprávní kontroly, které byly u příjemců veřejné finanční podpory:

- a) bez zjištění (zkontrolovány byly dohody ve výši 9 006 tis. Kč),
- b) se zjištěním (porušení v celkové výši 668 tis. Kč). Jednalo se o 20 příjemců veřejných finančních prostředků.

V uvedeném období bylo zasláno 15 výzev k vrácení finančních prostředků v celkové výši 633 tis. Kč.

**Podle zákona č. 117/1995 Sb., o státní sociální podpoře** bylo zahájeno 35 kontrol a ukončeno 25 kontrol. Z těchto provedených kontrol byly vyčísleny přeplatky na výplatách dávek SSP v celkové výši 620 tis. Kč (výše ovlivněna nepřiznanými příjmy v prosinci 2015). Kontrolami v oblasti dávek SSP se v daném období podařilo odhalit 37 klientů, kteří nepřiznali své příjmy ve výši 601 tis. Kč.

**Podle zákona č. 435/2004 Sb., o zaměstnanosti** byly provedeny 3 kontroly průměrného měsíčního čistého výdělku - tzv. neformálním způsobem, tj. na úřadě.

## 8. AKTIVITY EURES PORADCE V ÚSTECKÉM KRAJI

V lednu prováděla poradkyně EURES pravidelné aktualizace volných pracovních míst dle vymezené odpovědnosti, vedla individuální pohovory s uchazeči o zaměstnání v zahraničí i zaměstnavateli. Zpracovávala analýzy pro GR ÚP ČR, MPSV týkající se problematiky nástrojů politiky zaměstnanosti v SRN v souvislosti s potlačováním těžby uhlí a následné hrozby hromadného propouštění.

11. 1. 2016 proběhl pravidelný poradenský den pro uchazeče o zaměstnání v SRN na ÚP ČR, KrP v Ústí nad Labem realizovaný společně s EURES poradkyní z AA Pirna Ramonou Zimmermann. Poradenství bylo poskytnuto 9 uchazečům.

18. 1. 2016 EURES poradkyně navštívila Gymnázium a Střední odbornou školu dr. Václava Šmejkala v Ústí nad Labem, kde měla 2 přednášky pro studenty 4. ročníků na téma „Práce a studium v EU/EHP“. Přednášky navštívilo 70 studentů.

20. 1. 2016 proběhly 3 přednášky pro studenty 4. ročníků OA Pařížská Ústí nad Labem na téma „Práce a studium v EU/EHP“. Přednášky navštívilo 90 studentů.

21. 1. 2016 se konal pravidelný poradenský workshop „Pravda a mýty o práci v SRN“ na ÚP ČR, KrP v Ústí nad Labem. Zúčastnilo se ho 9 zájemců.

V měsíci lednu 2016 byl, jako vždy počátkem nového roku, zaznamenán zvýšený zájem uchazečů o práci v EU/EHP a informace týkající se životních a pracovních podmínek v EU/EHP. EURES poradkyně vyřizuje zejména dotazy týkající se koordinace sociálních dávek - přídatky na děti, nároky na rodičovské příspěvky, administrativa spojená s žádostmi, dále problematiku pracovních-právních vztahů, zdravotního pojištění přeshraničních pracovníků, daňové povinnosti apod. Největší zájem je stále o práci v německém příhraničí, resp. SRN, dále v Rakousku, Velké Británii nebo ve Skandinávii.

Během ledna 2016 došlo k 338 kontaktům se zájemci o zaměstnání či informace (155), resp. se zaměstnavateli (183), a to formou osobní návštěvy (35) telefonického rozhovoru (171) a e-mailové korespondence (132) Dále došlo k 62 kontaktům s pracovníky ÚP ČR.

## 9. ZAHRANIČNÍ ZAMĚSTNANOST V ÚSTECKÉM KRAJI

Tabulka č. 9 - Přehled zahraniční zaměstnanosti i nezaměstnanosti

Zaměstnanost zahraničních občanů		Ústecký kraj	Děčín	Chomutov	Litoměřice	Louny	Most	Teplice	Ústí n. L.
Povolení k zaměstnání	nově vydaná	3	0	0	1	0	1	1	0
	prodloužená	2	0	0	2	0	0	0	0
	skončení platnosti	3	0	0	0	2	1	0	0
z toho pro členy družstev (podle § 89 odst. 2 ZoZ)	nově vydaná	0	0	0	0	0	0	0	0
	prodloužená	0	0	0	0	0	0	0	0
	skončení platnosti	0	0	0	0	0	0	0	0
z toho pro společníky obchodních společností (podle § 89 odst. 2 ZoZ)	nově vydaná	0	0	0	0	0	0	0	0
	prodloužená	2	0	0	2	0	0	0	0
	skončení platnosti	0	0	0	0	0	0	0	0
z toho pro držitele povolení k dlouhodobému pobytu - podnikání (podle § 89 odst. 4 ZoZ)	nově vydaná	1	0	0	0	0	0	1	0
	prodloužená	0	0	0	0	0	0	0	0
	skončení platnosti	0	0	0	0	0	0	0	0
z toho pro sezónní pracovníky (podle § 96 ZoZ)	nově vydaná	0	0	0	0	0	0	0	0
	prodloužená	0	0	0	0	0	0	0	0
	skončení platnosti	0	0	0	0	0	0	0	0
Informační karty cizinců, kteří nepotřebují povolení k zaměstnání	ohlášení zahájení	126	11	18	10	4	13	52	18
	ohlášení ukončení	35	1	1	2	1	4	19	7
Informační karty občanů EU/EHP a Švýcarska a rodinných příslušníků	ohlášení zahájení	433	11	35	76	76	79	54	102
	ohlášení ukončení	132	7	6	4	11	40	32	32
Informace o vyslání podle § 98a ZoZ	ohlášení zahájení	0	0	0	0	0	0	0	0
	ohlášení ukončení	0	0	0	0	0	0	0	0

Od poloviny roku 2014 došlo k přechodu části agendy zahraniční zaměstnanosti na Policii ČR (Odbor azylové a migrační politiky), a tudíž k významnému poklesu vydaných či prodloužených povolení k zaměstnání. V průběhu ledna 2016 bylo v Ústeckém kraji nově vydáno či prodlouženo 5 povolení k zaměstnání, z toho 3 v okrese Litoměřice. Ve stejném období skončila platnost 3 vydaným povolením, z toho 2 v okrese Louny. Ve sledovaném měsíci podali žadatelé v kraji 559 informačních karet o zahájení zaměstnání, z čehož bylo 433 pro zájemce z EU/EHP či Švýcarska a 126 pro osoby ze „třetích zemí“. Za stejnou dobu ukončilo výkon zaměstnání na území ČR 167 zahraničních zaměstnanců, přičemž 132 bylo pro žadatele z EU/EHP či Švýcarska, 35 pro osoby ze „třetích zemí“.

Na povolení k zaměstnání pracují v Ústeckém kraji žadatelé napříč různými profesemi. Nejčastěji se jedná o vedoucí a řídicí pracovníky, odborné pracovníky a specialisty, lékaře vč. zubařů, prodavače, kuchaře, svářeče, potrubáře, stavební dělníky, izolatéry, řidiče, ale také např. umělecké restaurátory. Na základě informačních karet jsou zaměstnání nejčastěji stavební dělníci a zedníci, pracovníci rostlinné výroby, prodavači, obsluha strojů a operátoři výroby, montážní, manipulační a pomocní dělníci, ruční baliči, uklízeči, řidiči automobilů (hlavně MKD), lékaři, svářeči, potrubáři, kovodělníci, klempíři apod.

## 10. PŘÍLOHY - PODÍL NEZAMĚSTNANÝCH V OBCÍCH ÚSTECKÉHO KRAJE K 31. 1. 2016

Tabulka č. 10 - Podíl nezaměstnaných dle obcí

Obec	Kód obce	Uchazeči celkem	Obyvatelstvo 15-64 let	PN (v %)
Bílence	562980	18	172	9,88
Blatno	562998	19	344	5,52
Březno	563013	77	887	8,68
Černovice	563021	29	372	7,53
Droužkovice	563056	31	570	5,09
Hora Svatého Šebestiána	563064	17	213	7,51
Hrušovany	563072	38	385	9,61
Chomutov	562971	3 507	32 983	10,33
Kalek	563111	16	169	8,88
Křimov	563161	30	292	9,59
Málkov	563200	25	562	4,45
Místo	563242	21	326	6,44
Nezabylice	546160	10	156	6,41
Spořice	563340	67	1 047	6,11
Údlice	563382	46	786	5,60
Všehrady	563471	6	114	5,26
Výsluní	563498	13	298	4,36
<b>KoP Chomutov</b>		<b>3 970</b>	<b>39 676</b>	<b>9,72</b>
Boleboř	563005	14	179	7,82
Jirkov	563099	1 726	14 227	11,82
Otvice	563277	27	448	6,03
Pesvice	546062	5	90	5,56
Strupčice	563358	31	597	5,19
Vrskmaň	563463	13	203	6,40
Všestudy	563480	13	137	8,76
Vysoká Pec	563501	49	723	6,78
<b>KoP Jirkov</b>		<b>1 878</b>	<b>16 604</b>	<b>11,04</b>
Chbany	563081	61	459	13,07
Kadaň	563102	1 113	12 031	8,64
Kovářská	563137	65	771	7,91
Kryštofovy Hamry	563315	8	74	10,81
Libědice	563188	13	178	6,74
Loučná pod Klínovcem	546518	4	79	3,80
Mašťov	563218	34	388	8,51
Měděnec	563226	5	97	5,15
Pětipsy	563293	6	137	4,38
Račetice	546071	15	303	4,95
Radonice	563323	81	773	9,83
Rokle	563331	24	177	12,99
Vejrty	563404	182	2 029	8,58
Veliká Ves	563412	22	213	9,86
Vilémov	563439	25	423	5,67
<b>KoP Kadaň</b>		<b>1 658</b>	<b>18 132</b>	<b>8,61</b>
Domašín	563048	10	128	7,81
Kláštorec nad Ohří	563129	877	10 371	8,44
Okounov	563269	14	233	6,01
Perštejn	563285	27	756	3,57
<b>KoP Kláštorec nad Ohří</b>		<b>928</b>	<b>11 488</b>	<b>8,06</b>

Obec	Kód obce	Uchazeči celkem	Obyvatelstvo 15-64 let	PN (v %)
Bíšany u Loun	542547	10	203	4,93
Brodec	546895	2	57	3,51
Břvany	566063	18	220	6,82
Cítoliby	542571	65	699	9,01
Černčice	542628	52	898	5,57
Dobroměřice	546861	47	942	4,46
Domoušice	566152	45	418	10,29
Hříškov	566195	20	247	7,69
Hřivice	566217	18	420	4,05
Chlumčany	566233	20	387	5,17
Chožov	566241	44	418	8,61
Chraberce	546429	2	93	2,15
Jimlín	546011	41	586	6,48
Koštice	566284	30	411	7,30
Kozly	530557	10	92	7,61
Lenešice	566322	75	979	7,15
Libčeves	566349	58	664	7,83
Líšňany	546879	16	293	5,46
Louny	565971	1 071	12 424	7,94
Nová Ves	542636	3	72	4,17
Obora	542580	11	283	3,89
Opočno	542555	8	82	7,32
Panenský Týnec	566535	26	304	8,22
Peruc	566551	127	1 465	7,92
Pnětluky	566578	15	244	4,92
Počedělice	566586	13	185	7,03
Postoloprty	566624	401	3 266	11,64
Raná	566659	6	178	2,81
Ročov	566667	22	408	4,90
Slavětín	566713	33	359	8,64
Smolnice	566721	19	270	5,93
Toužetín	566829	17	190	8,42
Úherce	546178	3	49	6,12
Veltěže	566896	20	269	7,43
Vinařice	566918	11	160	5,63
Vrbno nad Lesy	566926	7	129	5,43
Vršovice	546887	11	168	5,95
Výškov	566951	31	338	8,28
Zbrašín	566977	14	216	5,09
Želkovice	530565	6	64	9,38
Žerotín	543012	11	135	7,41
<b>KoP Louny</b>		<b>2 459</b>	<b>29 285</b>	<b>7,77</b>
Blatno	566004	28	364	6,87
Bíšany	566021	65	620	9,35
Krásný Dvůr	566306	44	490	7,14
Kryry	566314	121	1 592	7,16
Lubenec	566438	94	935	8,88
Nepomyšl	566501	32	253	10,28
Očihov	566527	36	264	11,36
Petrohrad	566560	45	429	9,79
Podbořanský Rohozec	566608	14	86	12,79
Podbořany	566616	378	4 301	7,51
Vroutek	566934	102	1 269	7,57
<b>KoP Podbořany</b>		<b>959</b>	<b>10 603</b>	<b>7,95</b>



Obec	Kód obce	Uchazeči celkem	Obyvatelstvo 15-64 let	PN (v %)
Bílina	567451	946	11 762	7,57
Bořislav	567469	11	263	4,18
Bystřany	567477	58	1 250	4,16
Bžany	567485	29	601	4,66
Dubí	567507	459	5 350	8,09
Duchcov	567515	528	5 556	8,95
Háj u Duchcova	567523	43	801	5,37
Hostomice	567531	103	873	11,34
Hrob	567558	67	1 355	4,80
Hrobčice	567566	37	867	4,15
Jeníkov	567582	51	627	7,66
Kladruby	567604	15	244	5,33
Kostomlaty pod Milešovkou	567612	21	570	3,51
Košťany	567621	160	2 111	7,25
Krupka	567639	769	9 047	8,04
Lahošť	567647	18	412	4,13
Ledvice	567655	29	371	7,82
Lukov	546909	4	98	4,08
Měrunice	567698	16	241	6,64
Mikulov	567701	6	148	4,05
Modlany	567710	37	710	4,93
Moldava	567728	12	131	9,16
Novosedlice	567752	124	1 517	7,65
Ohníč	567761	23	502	4,58
Osek	567779	205	3 209	5,95
Proboštov	567787	129	1 848	6,44
Rtyně nad Bílinou	567809	29	566	5,12
Srbice	567833	14	239	5,86
Světec	567841	34	697	4,16
Teplice	567442	2 854	32 828	8,05
Újezdeček	567850	58	624	8,33
Zabrušany	567868	57	788	6,85
Žalany	567876	12	358	3,35
Žim	567884	10	122	8,20
<b>KoP Teplice</b>		<b>6 968</b>	<b>86 686</b>	<b>7,53</b>
Bitozevs	565997	22	293	7,17
Blažim	566012	18	191	9,42
Čeradice	530581	22	201	9,95
Deštnice	566128	10	125	7,20
Holedeč	566187	30	392	7,65
Liběšice	566357	59	502	11,16
Libočany	530590	17	376	4,26
Libořice	566381	25	228	10,09
Lipno	566403	37	368	9,78
Lišany	566411	10	108	9,26
Měcholupy	566454	103	683	14,64
Nové Sedlo	566519	44	374	11,23
Staňkovice	543128	70	637	10,68
Tuchořice	566853	48	476	9,87
Velemyšleves	566870	28	220	10,45
Zálužice	530603	8	56	14,29
Žatec	566985	1 198	12 969	8,71
Žiželice	567019	21	304	6,91
<b>KoP Žatec</b>		<b>1 770</b>	<b>18 503</b>	<b>9,06</b>

Obec	Kód obce	UoZ	Obyvatelstvo	PN (v %)
Budyně nad Ohří	564656	154	1 401	10,78
Černiv	564699	14	121	11,57
Evaň	564834	21	168	12,50
Chotěšov	564940	18	308	5,84
Klapý	565024	30	324	8,95
Křesín	565075	18	233	7,73
Libochovice	565164	220	2 254	9,67
Lkáň	546691	11	136	8,09
Martiněves	565253	38	504	7,54
Mšené-lázně	565318	122	1 141	10,69
Přestavky	565474	20	184	10,87
Radovesice	565521	22	311	6,75
Sedlec	546721	8	142	4,93
Slatina	565601	22	187	11,76
Žabovřesky nad Ohří	565938	12	174	6,90
<b>KoP Libochovice</b>		<b>730</b>	<b>7 588</b>	<b>9,52</b>
Bohušovice nad Ohří	564591	97	1 720	5,58
Brňany	564613	22	319	6,90
Brozany nad Ohří	564621	69	874	7,89
Býčkovice	546780	23	207	11,11
Dolánky nad Ohří	553646	20	169	11,83
Hlinná	564842	6	174	3,45
Horní Řepčice	546763	8	62	12,90
Chudoslavice	546810	8	112	7,14
Kamýk	546771	3	102	2,94
Křešice	565083	61	933	6,54
Libochovany	565156	25	377	6,63
Litoměřice	564567	1 077	16 089	6,61
Malíč	542491	5	115	4,35
Michalovice	542521	8	102	7,84
Miřejovice	530506	12	154	7,79
Mlékojedy	565296	16	153	10,46
Píšťany	542539	13	146	8,90
Ploskovice	565393	23	284	8,10
Polepy	565431	75	919	7,94
Staňkovice	546828	5	40	12,50
Terezín	565717	142	1 943	7,26
Travčice	565741	38	418	9,09
Trnovany	542407	12	238	5,04
Třebošín	565792	28	355	7,89
Velké Žernoseky	565857	21	337	6,23
Vrutice	565911	14	198	7,07
Žalhostice	565946	25	343	7,29
Žitenice	565962	56	1 065	5,26
<b>KoP Litoměřice</b>		<b>1 912</b>	<b>27 948</b>	<b>6,78</b>
Drahobuz	564770	12	172	6,98
Hoštka	564877	109	1 145	9,26
Chotiněves	564966	5	149	3,36
Levín	565105	8	82	9,76
Liběšice	565121	109	1 056	10,23
Lovečkovice	565211	32	355	9,01
Račice	565482	18	218	8,26
Rochov	565547	4	71	5,63
Snědovice	565610	43	548	7,66
Štětí	565709	714	6 006	11,24
Úštěk	565814	248	1 948	12,42
<b>KoP Štětí</b>		<b>1 302</b>	<b>11 750</b>	<b>10,66</b>

Obec	Kód obce	Uchazeči celkem	Obyvatelstvo 15-64 let	PN (v %)
Čížkovice	564711	62	914	6,78
Děčany	564729	27	237	11,39
Dlažkovice	564737	5	85	5,88
Chodovlice	564931	2	101	1,98
Chotiměř	564958	18	202	8,91
Jenčice	505528	11	235	4,68
Keblice	565016	26	246	10,57
Lhotka nad Labem	565113	9	314	2,55
Lovosice	565229	474	5 647	8,31
Lukavec	565237	25	262	9,16
Malé Žernoseky	565245	34	476	7,14
Podsedice	565415	32	411	7,79
Prackovice nad Labem	565458	33	398	8,29
Siřejovice	565598	14	198	7,07
Sulejovice	565695	19	564	3,37
Třebenice	565768	81	1 360	5,96
Třebívlice	565776	42	580	7,24
Úpohlavy	565806	11	170	6,47
Velemín	565849	71	1 026	6,82
Vchynice	565865	12	207	5,80
Vlastislav	565873	4	109	3,67
Vrbičany	565903	19	213	8,45
<b>KoP Lovosice</b>		<b>1 031</b>	<b>13 955</b>	<b>7,32</b>
Bechlín	564575	45	853	4,92
Brzánky	546755	4	46	6,52
Bříza	564648	16	302	4,97
Ctiněves	564672	10	208	4,81
Černěves	546852	15	144	10,42
Černouček	542423	12	202	5,94
Dobříň	564745	17	374	4,55
Doksany	564753	18	240	7,08
Dušníky	564818	9	300	3,00
Horní Beřkovice	564851	18	599	3,01
Hrobce	564893	36	438	8,22
Chodouny	564923	47	429	10,96
Kleneč	565032	27	346	7,80
Kostomlaty pod Řípem	565059	23	295	7,80
Krabčice	565067	23	573	4,01
Kyškovice	565091	12	182	6,59
Libkovice pod Řípem	565148	35	363	8,82
Libotenice	565172	14	288	4,86
Mnetěš	565300	15	384	3,91
Nové Dvory	565342	35	263	13,31
Oleško	542440	6	57	10,53
Račiněves	565491	25	384	6,51
Roudnice nad Labem	565555	564	8 402	6,70
Straškov-Vodochody	565679	61	690	8,70
Vědomice	565831	27	564	4,61
Vražkov	565881	11	285	3,86
Vrbice	565890	29	332	8,73
Záluží	542482	12	116	10,34
Židovice	565954	19	246	7,72
<b>KoP Roudnice nad Labem</b>		<b>1 185</b>	<b>17 905</b>	<b>6,55</b>

Obec	Kód obce	Uchazeči celkem	Obyvatelstvo 15-64 let	PN (v %)
Brandov	567078	11	162	6,79
Český Jiřetín	567108	4	51	7,84
Hora Svate Kateřiny	567167	18	291	6,19
Horní Jiřetín	567175	181	1 489	12,16
Klíný	567191	6	79	7,59
Litvínov	567256	2 050	16 250	12,54
Lom	567264	285	2 591	11,00
Louka u Litvínova	567272	57	503	11,33
Mariánské Radčice	567302	39	346	10,98
Meziboří	567311	326	3 110	10,42
Nová Ves v Horách	567329	19	335	5,37
<b>KoP Litvínov</b>		<b>2 996</b>	<b>25 207</b>	<b>11,82</b>
Bečov	567043	115	1 092	10,44
Bělušice	567051	15	165	9,09
Braňany	567060	76	914	8,32
Havraň	567141	37	512	7,23
Korozluky	567221	6	144	4,17
Lišnice	567248	14	156	8,97
Lužice	567281	20	457	4,38
Malé Březno	567299	7	165	4,24
Most	567027	5 116	45 984	11,07
Obrnice	567337	269	1 524	17,52
Patokryje	567345	26	319	8,15
Polerady	567353	7	173	4,05
Skršín	567361	5	161	3,11
Volevčice	546437	4	68	5,88
Želenice	567426	31	345	8,99
<b>KoP Most</b>		<b>5 748</b>	<b>52 179</b>	<b>10,96</b>
Dolní Zálezly	567931	21	359	5,57
Habrovany	567957	11	162	6,79
Homole u Panny	567973	19	230	8,26
Chabařovice	568007	182	1 685	10,33
Chlumec	568015	200	3 073	6,31
Chuderov	568023	58	702	8,12
Libouchec	568058	102	1 243	7,88
Malé Březno	568091	23	356	5,90
Malečov	568104	34	541	6,28
Petrovice	568147	38	650	5,69
Povrly	568155	120	1 489	7,66
Přestanov	530620	19	270	6,67
Ryjice	546186	13	125	10,40
Řehlovice	568201	69	944	6,89
Stebno	546925	26	324	7,72
Tašov	568287	10	104	8,65
Telnice	568295	31	500	5,80
Tisá	568309	44	629	6,84
Trmice	553697	379	2 158	16,82
Ústí nad Labem	554804	6 972	61 460	10,93
Velké Březno	568350	90	1 466	5,93
Velké Chvojno	555223	51	595	8,24
Zubrnice	568384	12	153	7,84
<b>KoP Ústí nad Labem</b>		<b>8 524</b>	<b>79 218</b>	<b>10,36</b>

Obec	Kód obce	Uchazeči celkem	Obyvatelstvo 15-64 let	PN (v %)
Arnoltice	562343	20	275	7,27
Benešov nad Ploučnicí	562351	265	2 504	10,02
Bynovec	544647	13	202	6,44
Česká Kamenice	562394	348	3 550	9,52
Děčín	562335	3 323	32 325	9,75
Dobkovice	562408	37	456	8,11
Dobrná	545783	38	302	12,25
Dolní Habartice	545856	30	385	7,79
Františkov nad Ploučnicí	545899	15	280	5,36
Heřmanov	562483	36	331	9,97
Horní Habartice	545929	29	265	10,57
Hřensko	562513	18	205	8,78
Huntířov	562521	62	557	11,13
Janov	544680	19	206	9,22
Janská	530395	13	143	9,09
Jetřichovice	562556	28	261	10,73
Jílové	562564	264	3 550	7,35
Kámen	546453	8	155	4,52
Kunratice	546330	21	157	13,38
Kytlice	562645	16	338	4,73
Labská Stráň	544701	15	159	8,81
Ludvíkovice	546496	37	608	5,76
Malá Veleň	562700	22	299	7,36
Mašovice	562718	38	606	5,78
Markvartice	545678	34	470	6,81
Merboltice	545791	17	129	13,18
Růžová	566900	37	323	11,15
Srbská Kamenice	546348	20	157	12,74
Starý Šachov	545538	5	141	3,55
Těchlovice	555193	23	371	6,20
Valkeřice	562874	37	271	12,55
Velká Bukovina	562891	18	323	5,26
Verneřice	562921	53	763	6,82
Veselé	562939	20	214	8,88
<b>KoP Děčín</b>		<b>4 979</b>	<b>51 281</b>	<b>9,28</b>
Dolní Poustevna	562441	95	1 236	7,69
Doubice	530417	6	72	8,33
Jiříkov	562581	250	2 522	9,75
Krásná Lípa	562611	219	2 209	9,55
Lipová	562661	21	406	5,17
Lobendava	545708	25	226	10,62
Mikulášovice	562751	131	1 455	8,80
Rumburk	562777	564	7 621	7,13
Staré Křečany	562823	91	851	10,34
Šluknov	562858	471	3 762	12,39
Velký Šenov	562912	115	1 339	8,51
Vilémov	562947	37	641	5,77
<b>KoP Rumburk</b>		<b>2 025</b>	<b>22 340</b>	<b>8,86</b>
Dolní Podluží	562432	87	814	10,20
Horní Podluží	562505	37	533	6,94
Chřibská	562530	87	935	9,20
Jiřetín pod Jedlovou	562572	47	414	11,11
Rybniště	562793	38	446	8,30
Varnsdorf	562882	926	10 459	8,56
<b>KoP Varnsdorf</b>		<b>1 222</b>	<b>13 601</b>	<b>8,71</b>