



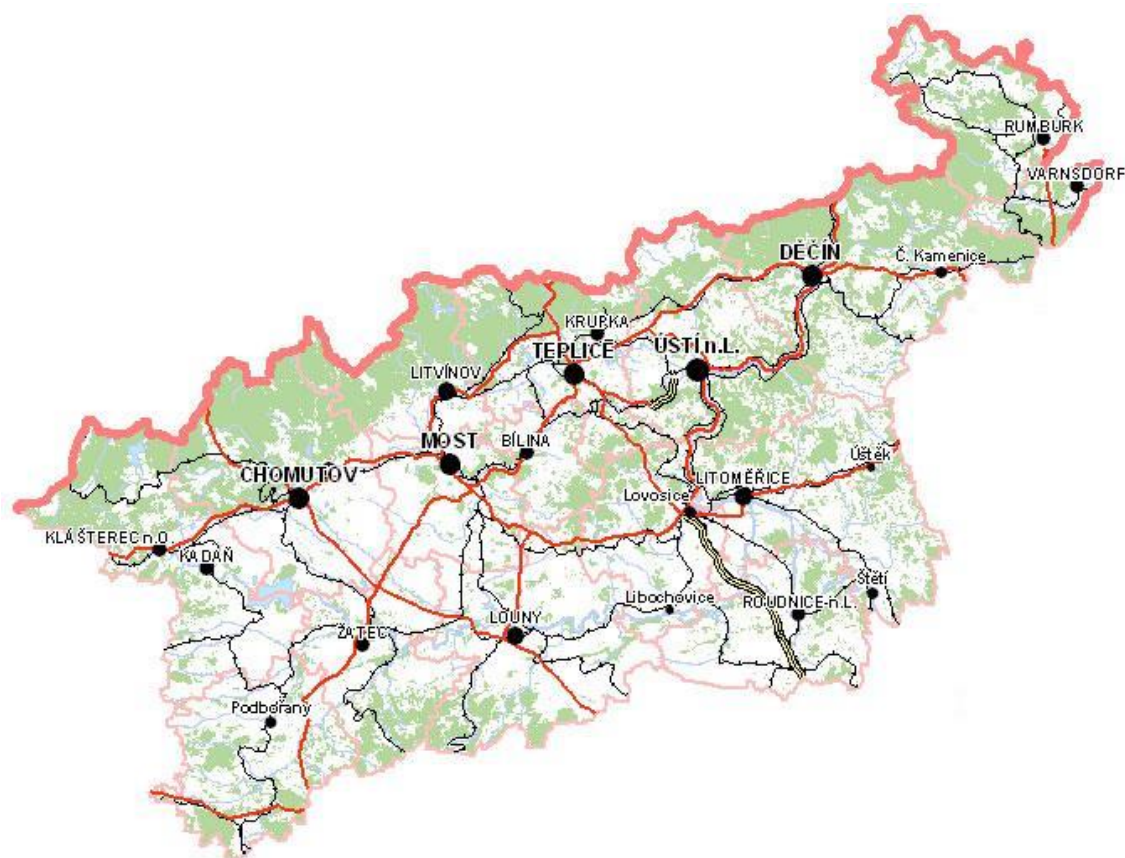
Úřad práce ČR

Krajská pobočka v Ústí nad Labem

Dvořákova 18 | 400 01 Ústí nad Labem | Tel.: 950 171 111

Měsíční statistická zpráva

ÚNOR 2016



Zpracoval: Bc. Michal Tuček

<http://portal.mpsv.cz/upcr/kp/ulk/informace/bulletiny>

Osnova:

1. INFORMACE O NEZAMĚSTNANOSTI V ÚSTECKÉM KRAJI K 29. 2. 2016	2
2. CHARAKTERISTIKA VÝVOJE NEZAMĚSTNANOSTI A VOLNÝCH PRACOVNÍCH MÍST V ÚSTECKÉM KRAJI	3
3. REALIZACE AKTIVNÍ POLITIKY ZAMĚSTNANOSTI V ÚSTECKÉM KRAJI	7
4. POSKYTNUTÉ NEPOJISTNÉ SOCIÁLNÍ DÁVKY V ÚSTECKÉM KRAJI	9
5. MAPOVÁNÍ PREDIKCE TRENDŮ ZAMĚSTNANOSTI A POTŘEB ZAMĚSTNAVATELŮ V ÚSTECKÉM KRAJI.....	11
6. PROJEKTY SPOLUFINANCOVANÉ Z ESF REALIZOVANÉ NA KRP ÚSTÍ NAD LABEM	11
7. KONTROLNÍ A INSPEKČNÍ ČINNOST NA KRP ÚSTÍ NAD LABEM	12
8. AKTIVITY EURES PORADCE V ÚSTECKÉM KRAJI	13
9. ZAHRANIČNÍ ZAMĚSTNANOST V ÚSTECKÉM KRAJI	13
10. PŘÍLOHY - PODÍL NEZAMĚSTNANÝCH V OBCÍCH ÚSTECKÉHO KRAJE K 29. 2. 2016	15

1. INFORMACE O NEZAMĚSTNANOSTI V ÚSTECKÉM KRAJI K 29. 2. 2016

V únoru celkový počet uchazečů o zaměstnání vzrostl o 0,24 % na 52 367 osob, počet hlášených volných pracovních míst se zvýšil o 10,49 % na 6 623 a podíl nezaměstnaných osob na obyvatelstvu ve věku 15 - 64 let vzrostl na stávajících 9,20 %. Došlo tak k mírnému nárůstu nezaměstnanosti v Ústeckém kraji, ačkoli v rámci ČR se jednalo o nezanedbatelný pokles. Stagnace popř. mírný nárůst se očekával, přičemž lze předpokládat, že v následujícím měsíci již dojde k poklesu nezaměstnanosti spojenému s úbytkem uchazečů o zaměstnání a nárůstem nabízených volných pracovních míst. Jedná se o každoročně opakující se jev, kdy s příchodem jarních měsíců se začínají rozbíhat dílčí práce především v zemědělství a stavebnictví.

K 29. 2. 2016 evidoval Úřad práce ČR (ÚP ČR), Krajská pobočka v Ústí nad Labem celkem **52 367 uchazečů o zaměstnání**. Jejich počet byl o 123 vyšší než na konci předchozího měsíce. Ve srovnání se stejným obdobím minulého roku je nižší o 8 917 osob. Z uvedeného počtu bylo **50 431 dosažitelných** uchazečů o zaměstnání ve věku 15 - 64 let, což je o 39 osob více než na konci předchozího měsíce.

V průběhu února bylo nově zaevidováno 4 672 osob. Ve srovnání s minulým měsícem to bylo méně o 1 313 osob, ale v porovnání se stejným obdobím předchozího roku více o 522 osob. Z evidence během měsíce února odešlo celkem 4 549 uchazečů (ukončená evidence, vyřazení uchazeči), o 30 osob více než před měsícem, ale o 457 osob méně než ve stejném měsíci minulého roku. Do zaměstnání jich prokazatelně nastoupilo 2 823, tj. o 32 méně než před měsícem a o 458 méně než ve stejném měsíci minulého roku, 505 uchazečů o zaměstnání bylo umístěno prostřednictvím ÚP ČR, 2 318 umístěno jiným způsobem, 705 vyřazeno sankčně a 1 021 z jiných důvodů.

Meziměsíční nárůst evidovaných uchazečů byl zaznamenán pouze ve 3 okresech Ústeckého kraje, přičemž dominovaly okresy Teplice (+2,74 %, 7 159 UoZ) a Most (+1,52 %, 8 877 UoZ). Pokles byl evidován ve 4 okresech Ústeckého kraje, přičemž nejvyšší byl v okrese Ústí nad Labem (-1,09 %, 8 431 UoZ). Ke konci měsíce bylo evidováno na ÚP ČR, KrP v Ústí n. L. **26 276 žen**. Jejich podíl na celkovém počtu činil 50,18 %. **Podporu v nezaměstnanosti** pobíralo **9 500 uchazečů** o zaměstnání, tj. 18,14 % všech uchazečů v evidenci. V evidenci bylo **6 811 osob se zdravotním postižením**, což představovalo 13,01 % z celkového počtu uchazečů o zaměstnání.

Ke konci února bylo evidováno **2 151 absolventů** škol všech stupňů vzdělání a **mladistvých**, jejichž počet vzrostl ve srovnání s předchozím měsícem o 22 osob a ve srovnání se stejným měsícem minulého roku byl nižší o 358 osob. Na celkové nezaměstnanosti se podíleli 4,11 %.

Podíl nezaměstnaných osob, tj. počet dosažitelných uchazečů o zaměstnání ve věku 15 - 64 let k obyvatelstvu stejného věku, vzrostl k 29. 2. 2016 o 0,01 % na stávajících **9,20 %**. Podíl nezaměstnaných žen se meziměsíčně nezměnil a zůstal 9,43 %, podíl nezaměstnaných mužů vzrostl na 8,99 %. Podíl nezaměstnaných vyšší než celokrajský průměr vykazaly 3 okresy Ústeckého kraje, přičemž nejvyšší byl v okrese Most (11,52 %). Nejnižší podíl nezaměstnaných byl evidován v okrese Litoměřice (7,67 %).

KrP Ústí nad Labem evidovala k 29. 2. 2016 celkem **6 623 volných pracovních míst**. Jejich počet byl o 629 vyšší než v předchozím měsíci a o 2 589 vyšší než ve stejném měsíci minulého roku. Na jedno volné pracovní místo připadalo v průměru 7,91 uchazeče, z toho nejvíce v okrese Ústí n. L. (15,03 UoZ) a nejméně v okrese Teplice (4,87 UoZ). Z celkového počtu nahlášených míst bylo 954 vhodných pro OZP, na jedno volné pracovní místo tak připadalo 7,14 těchto osob. Volných pracovních míst pro absolventy a mladistvé bylo registrováno 1 977, na jedno volné místo připadalo 1,09 uchazečů této kategorie.

V rámci aktivní politiky zaměstnanosti bylo k 29. 2. 2016 podpořeno 8 290 uchazečů. V případě vyhrazených SÚPM se jednalo především o podporu administrativních pracovníků, prodavačů, kuchařů, číšníků a servírek, uklízečů, výrobních, pomocných, manipulačních dělníků, skladníků a řidičů. V případě SVČ to byla podpora kadeřníků, fotografů a automechaniků. U VPP se jedná o uklízeče veřejných prostranství vč. předáků, pomocné pracovníky údržby a úklidu areálů budov, škol a sportovišť, pomocné pracovníky v sociálních službách a školství, pracovníky dohledové služby atd. V případě CHPM byli podpořeni především výrobní dělníci vč. manipulačních, uklízeči, prodavači aj.

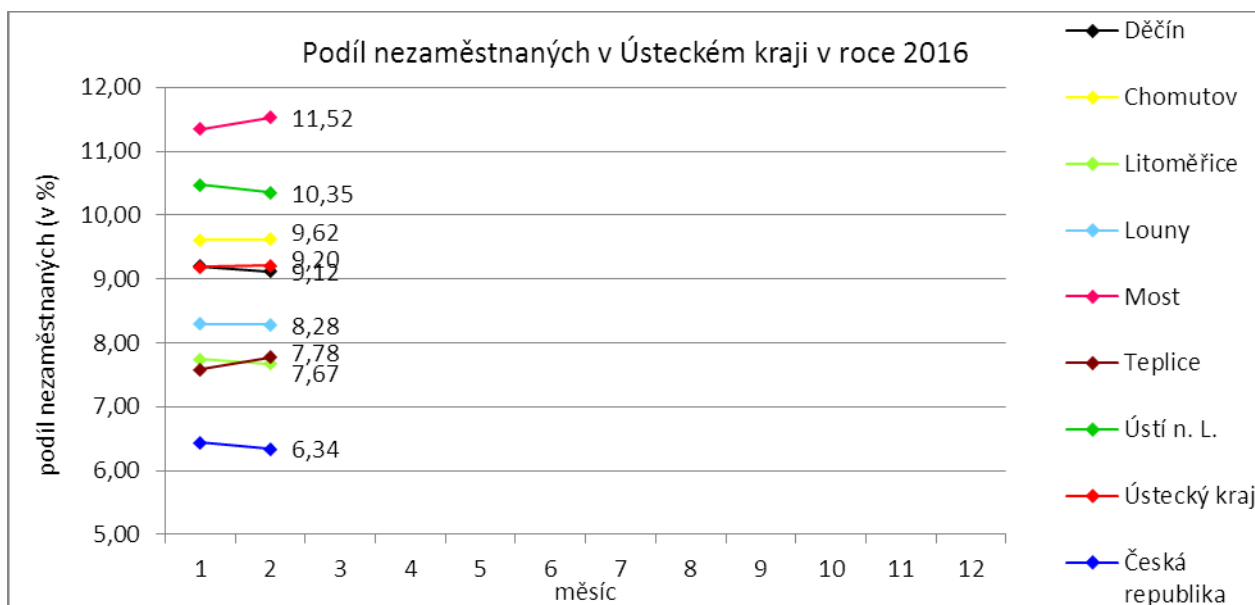
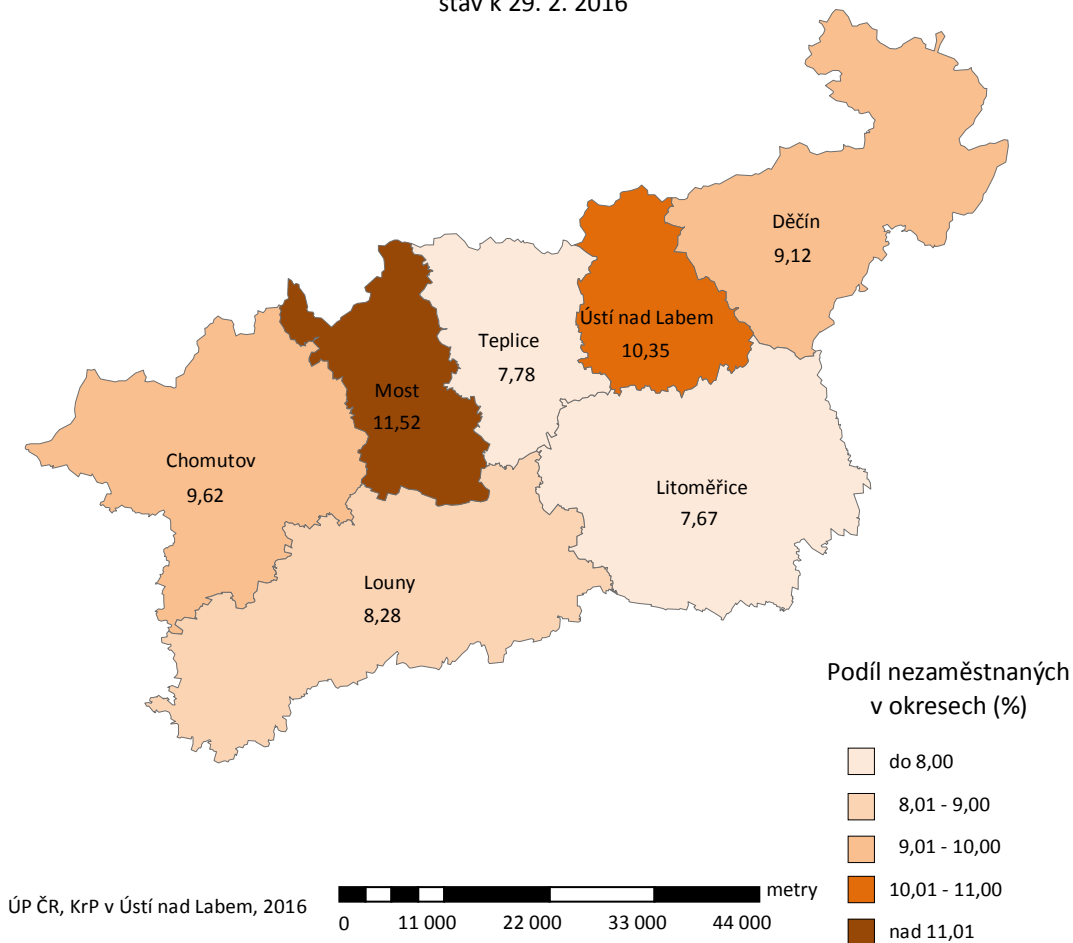
Informace o vývoji nezaměstnanosti v ČR v elektronické formě jsou zveřejněny na internetové adrese <http://portal.mpsv.cz/sz/stat>. Jednotlivé tiskové zprávy vydávané tiskovou mluvčí Úřadu práce ČR Mgr. Kateřinou Beránkovou jsou zveřejňovány na portálu MPSV na adrese <http://portal.mpsv.cz/upcr>, kde jsou k nalezení i další aktuální informace týkající se nezaměstnanosti, generálního ředitelství i jednotlivých krajských poboček.

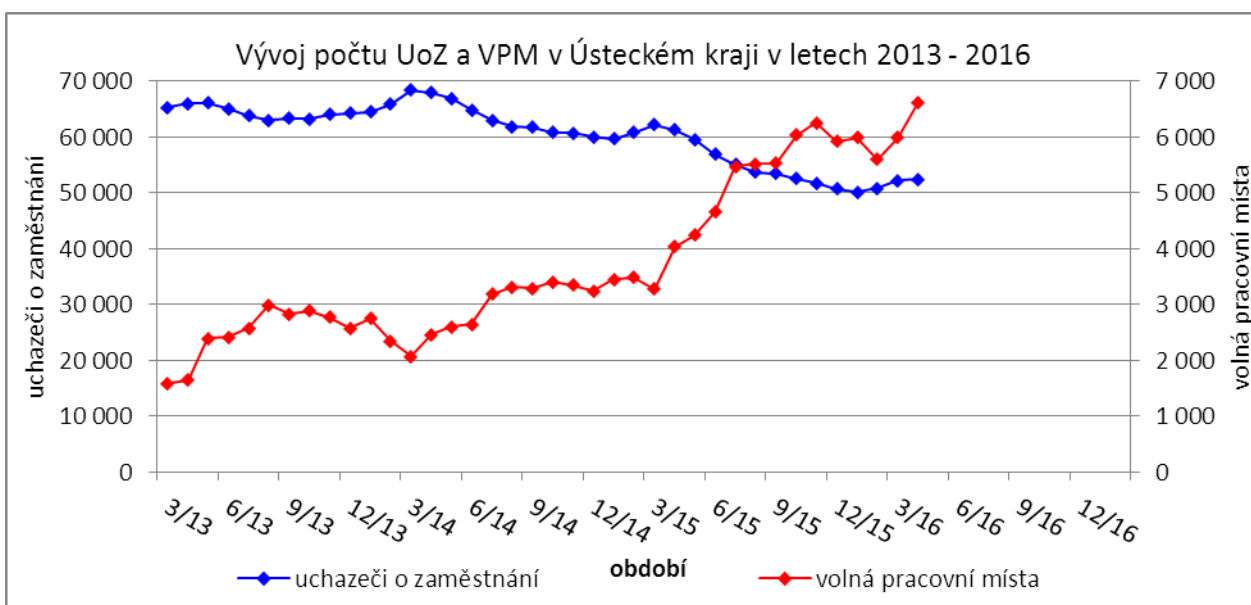
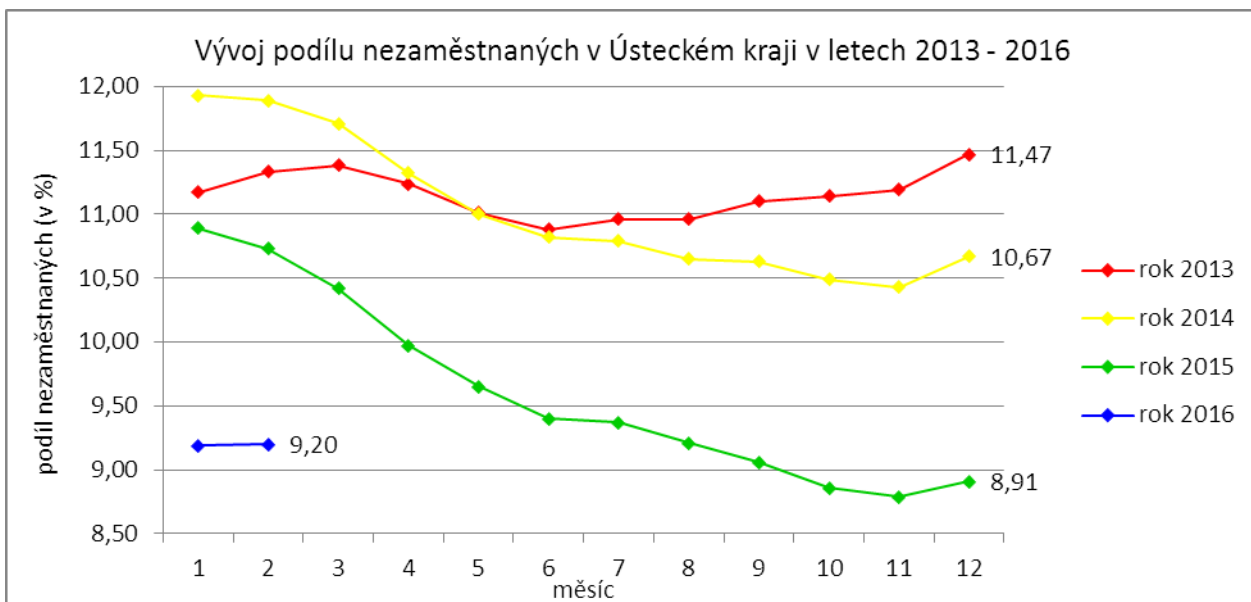
2. CHARAKTERISTIKA VÝVOJE NEZAMĚSTNANOSTI A VOLNÝCH PRACOVNÍCH MÍST V ÚSTECKÉM KRAJI

Podíl nezaměstnaných na obyvatelstvu ve věku 15-64 let

okresy Ústeckého kraje

stav k 29. 2. 2016





Tabulka č. 1 - Vývoj nezaměstnanosti v Ústeckém kraji

Ukazatel		Stav k		
		28. 2. 2015	31. 1. 2016	29. 2. 2016
evidovaní uchazeči o zaměstnání		61 284	52 244	52 367
- z toho	ženy	30 365	26 240	26 276
	absolventi a mladiství	2 509	2 129	2 151
	uchazeči se zdravotním postižením	7 247	6 801	6 811
uchazeči s nárokem na Pvn		10 217	9 537	9 500
podíl nezaměstnaných osob (v %)		10,73	9,19	9,20
volná pracovní místa		4 034	5 994	6 623
počet uchazečů na 1 volné pracovní místo		15,19	8,72	7,91

Tabulka č. 2 - Tok nezaměstnanosti v Ústeckém kraji

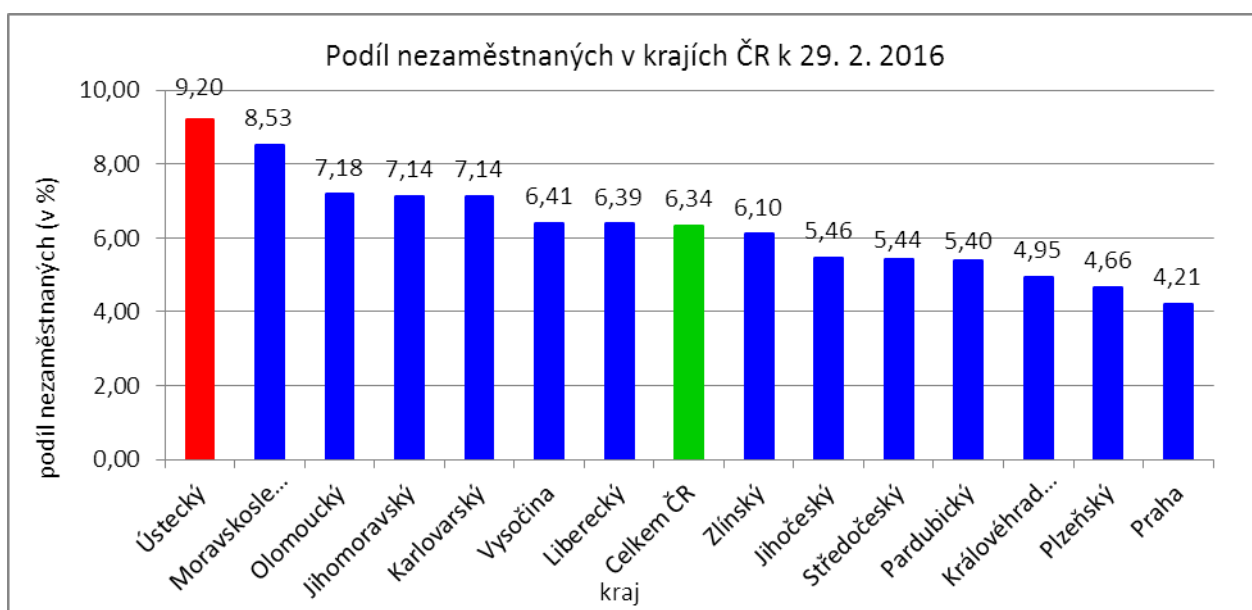
Ukazatel	Stav k		
	28. 2. 2015	31. 12. 2015	29. 2. 2016
nově evidovaní uchazeči o zaměstnání	4 150	5 985	4 672
uchazeči s ukončenou evidencí a vyřazení uchazeči	5 006	4 519	4 549
- z toho umístění celkem	3 281	2 855	2 823
- z toho umístění úřadem práce	841	864	505

Tabulka č. 3 - Vývoj nezaměstnanosti v okresech Ústeckého kraje

Okresy	Uchazeči o zaměstnání										
	ke konci min. měsíce	nově hlášení	vyřazení a s ukončenou evidencí					ke konci sled. měsíce	z toho ženy	z toho abs. a mlad.	z toho osoby se ZP
			celkem	z toho							
				umíst. celkem	z toho ÚP	sankčně vyřaz.	ostatní				
Děčín	8 226	677	742	487	86	87	168	8 161	3 965	329	1 112
Chomutov	8 434	770	742	487	83	93	162	8 462	4 360	319	1 036
Litoměřice	6 160	539	606	384	32	55	167	6 093	3 050	276	928
Louny	5 188	487	491	340	29	49	102	5 184	2 486	219	762
Most	8 744	759	626	353	30	139	134	8 877	4 710	396	1 003
Teplice	6 968	830	639	351	224	136	152	7 159	3 702	276	1 111
Ústí n. L.	8 524	610	703	421	21	146	136	8 431	4 003	336	859
Ústecký kraj	52 244	4 672	4 549	2 823	505	705	1 021	52 367	26 276	2 151	6 811

Tabulka č. 4 - Vývoj nezaměstnanosti a volných pracovních míst v okresech Ústeckého kraje

Okresy	UoZ s nár. na PvN	Volná pracovní místa				UoZ / VPM	Podíl nezaměstnaných na obyvatelstvu (v %)			Obyvatelstvo 15-64 let		
		ke konci min. měsíce	ke konci sled. měsíce	z toho pro			celkem	ženy	muži	celkem	ženy	muži
				abs. a mlad.	osoby se ZP							
Děčín	1 856	1 015	1 174	277	150	6,95	9,12	9,01	9,23	86 013	42 114	43 899
Chomutov	1 323	518	583	165	86	14,51	9,62	10,18	9,09	85 008	41 213	43 795
Litoměřice	1 473	892	1 093	256	78	5,57	7,67	7,84	7,50	78 220	38 124	40 096
Louny	1 181	860	986	558	147	5,26	8,28	8,11	8,44	57 773	28 136	29 637
Most	1 291	710	756	236	182	11,74	11,52	12,63	10,49	76 599	37 154	39 445
Teplice	1 227	1 394	1 470	316	253	4,87	7,78	8,23	7,35	85 989	41 681	44 308
Ústí n. L.	1 149	605	561	169	58	15,03	10,35	9,86	10,84	78 327	38 786	39 541
Ústecký kraj	9 500	5 994	6 623	1 977	954	7,91	9,20	9,43	8,99	547 929	267 208	280 721



3. REALIZACE AKTIVNÍ POLITIKY ZAMĚSTNANOSTI V ÚSTECKÉM KRAJI

Mezi nejčastěji využívané nástroje aktivní politiky zaměstnanosti financované z národního rozpočtu i ESF patří veřejně prospěšné práce a především vyhrazená společensky účelná pracovní místa vč. podpory osob začínajících výkon samostatně výdělečné činnosti. Mezi další nástroje patří podpora zaměstnavatelů zaměstnávajících osoby se zdravotním postižením, překlenovací příspěvek, příspěvek na zapracování, a při přechodu na nový podnikatelský program. Mezi nástroje APZ jsou také zahrnuty projekty EU, které jsou financovány prostřednictvím národních individuálních projektů (NIP), regionálních individuálních projektů (RIP) a grantových projektů. Součástí APZ jsou také rekvalifikace, u kterých sice nedochází k vytváření pracovních míst, ale ke zvyšování kvalifikace zařazených uchazečů/zájemců o zaměstnání. Od roku 2013 se využívá institutu zvolených rekvalifikací, kdy uchazeč sám má možnost aktivně ovlivnit zařazení do rekvalifikačního kurzu. Úspěšní absolventi rekvalifikačních kurzů zvyšují své šance na trhu práce k získání vhodného zaměstnání.

Tabulka č. 5 - Pracovní místa podpořená v rámci APZ a rekvalifikace uchazečů/zájemců o zaměstnání

Ukazatel	Aktuální stav k		Od počátku roku	
	28. 2. 2015	29. 2. 2016	2015	2016
Pracovní místa podpořená v rámci APZ				
Veřejně prospěšné práce (VPP)	1 032	148	12	6
Projekty ESF OP LZZ - VPP (NIP)	1 846	3 320	289	356
Projekty ESF OP LZZ - VPP (RIP)	0	0	0	0
SÚPM-samostatně výdělečná činnost (SVČ)	215	305	22	6
Projekty ESF OP LZZ - SÚPM-SVČ (RIP)	0	0	0	0
Společensky účelná pracovní místa (SÚPM) - zřízená	33	33	0	0
Společensky účelná pracovní místa SÚPM - vyhrazená	249	133	9	0
Projekty ESF OP LZZ - SÚPM vyhrazená (NIP)	2 287	4 587	515	1 055
Projekty ESF OP LZZ - SÚPM vyhrazená (RIP)	125	0	15	0
Projekty ESF OP LZZ - SÚPM vyhrazená (RIP) Odborná praxe pro mladé do 30 let	186	1	106	0
Chráněná pracovní místa (CHPM) - zřízená	291	369	11	17
CHPM-SVČ	9	8	0	0
CHPM a CHPM-SVČ - provoz	35	35	1	0
Příspěvek při přechodu na nový podnikatelský program	0	0	0	0
Překlenovací příspěvek	10	3	2	1
Příspěvek na zapracování	0	0	0	0
Projekty ESF OP LZZ - příspěvek na zapracování (NIP)	0	0	0	0
Projekty ESF OP LZZ - příspěvek na zapracování (RIP)	0	0	0	0
Práce na zkoušku	0	0	0	0
Projekty ESF OP LZZ - práce na zkoušku (NIP)	0	0	0	0
Projekty ESF OP LZZ - práce na zkoušku (RIP)	0	0	0	0
Pracovní místa podpořená v rámci APZ celkem	6 318	8 942	982	1 441
Rekvalifikace uchazečů/zájemců o zaměstnání				
Zvolená rekvalifikace	14	26	18	57
Projekty ESF OP LZZ - zvolená rekvalifikace (NIP)	299	0	208	0
Projekty ESF OP LZZ - zvolená rekvalifikace (RIP)	1	0	1	0
Rekvalifikace	0	0	0	0
Projekty ESF OP LZZ - rekvalifikace (NIP)	72	0	75	0
Projekty ESF OP LZZ - rekvalifikace (RIP)	77	0	55	0
Projekty ESF OP LZZ - rekvalifikace (grantové projekty)	46	0	53	0
Rekvalifikace uchazečů/zájemců o zaměstnání celkem	509	26	410	57
Celkem APZ	6 827	8 968	1 392	1 498

K 29. 2. 2016 bylo v rámci nástrojů APZ vytvořeno 8 968 míst a podpořeno 8 290 osob. Od začátku roku se pak jedná o vytvoření 1 498 míst a podporu 1 590 osob.

V roce 2016 dochází k omezení celkových finančních prostředků určených na realizaci APZ, tudíž GŘ ÚP ČR i KrP Ústí n. L. přistoupily ke zpřísnění hodnotících kritérií i k úpravám jednotlivých částek poskytovaných v rámci realizace nástrojů APZ. Uvedené změny by se měly dotýkat především nástroje SÚPM vyhrazená.

Tabulka č. 6 - Podpoření uchazeči o zaměstnání v rámci APZ a rekvalifikace uchazečů/zájemců o zaměstnání

Ukazatel	Aktuální stav k		Od počátku roku	
	28. 2. 2015	29. 2. 2016	28. 2. 2015	29. 2. 2016
Podpoření uchazeči o zaměstnání v rámci APZ				
Veřejně prospěšné práce (VPP)	874	88	43	3
Projekty ESF OP LZZ - VPP (NIP)	1 670	2 861	338	427
Projekty ESF OP LZZ - VPP (RIP)	0	0	0	0
SÚPM-samostatně výdělečná činnost (SVČ)	215	305	22	6
Projekty ESF OP LZZ - SÚPM-SVČ (RIP)	0	0	0	0
Společensky účelná pracovní místa (SÚPM) - zřízená	20	0	0	0
Společensky účelná pracovní místa SÚPM - vyhrazená	248	132	9	0
Projekty ESF OP LZZ - SÚPM vyhrazená (NIP)	2 245	4 507	516	1 061
Projekty ESF OP LZZ - SÚPM vyhrazená (RIP)	123	0	15	0
Projekty ESF OP LZZ - SÚPM vyhrazená (RIP) Odborná praxe pro mladé do 30 let	169	0	103	0
Chráněná pracovní místa (CHPM) - zřízená	271	325	47	35
CHPM-SVČ	9	8	0	0
CHPM a CHPM-SVČ - provoz	35	35	1	0
Příspěvek při přechodu na nový podnikatelský program	0	0	0	0
Překlenovací příspěvek	10	3	2	1
Příspěvek na zapracování	0	0	0	0
Projekty ESF OP LZZ - příspěvek na zapracování (NIP)	0	0	0	0
Projekty ESF OP LZZ - příspěvek na zapracování (RIP)	0	0	0	0
Práce na zkoušku	0	0	0	0
Projekty ESF OP LZZ - práce na zkoušku (NIP)	0	0	0	0
Projekty ESF OP LZZ - práce na zkoušku (RIP)	0	0	0	0
Podpoření uchazeči o zaměstnání v rámci APZ celkem	5 889	8 264	1 096	1 533
Rekvalifikace uchazečů/zájemců o zaměstnání				
Rekvalifikace uchazečů/zájemců o zaměstnání celkem	509	26	410	57
Celkem APZ	6 398	8 290	1 506	1 590

Klasickým nástrojem APZ jsou veřejně prospěšné práce, které využívají především města, obce a jimi zřizované subjekty. Aktuálně jsou VPP financovány z veřejného rozpočtu ČR i projektů EU (NIP, RIP). K 29. 2. 2016 bylo v rámci VPP vytvořeno v kraji 3 468 míst a umístěno 2 949 uchazečů o zaměstnání, od začátku roku to je 362 míst a 430 uchazečů o zaměstnání.

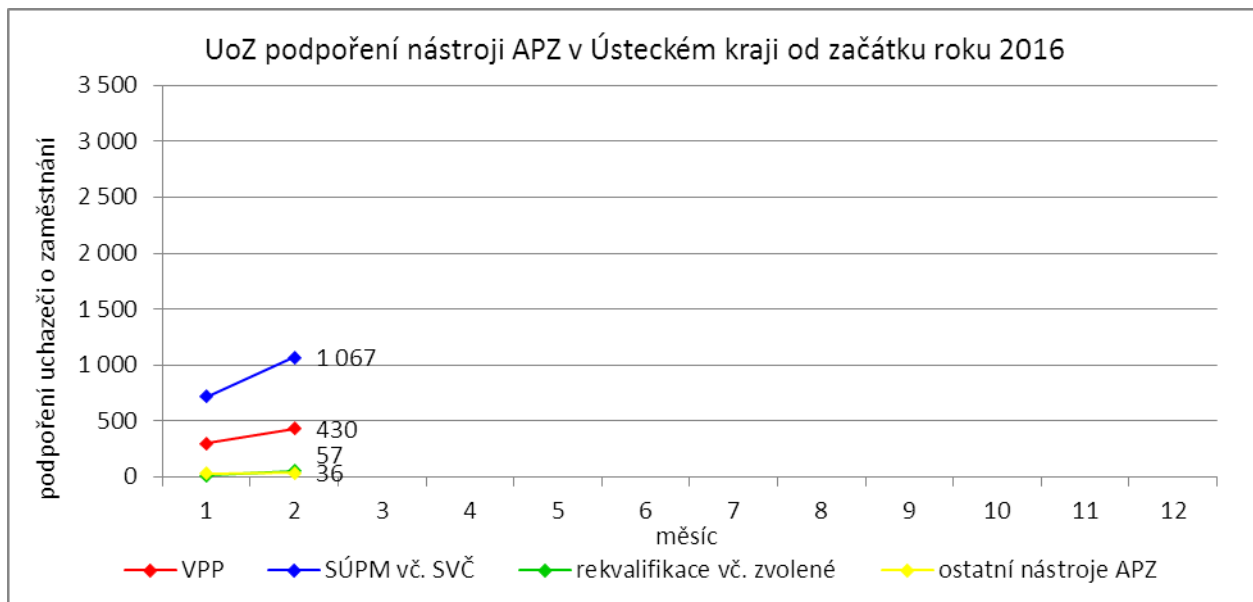
Dalším dlouhodobě využívaným nástrojem SÚPM (zřízená, vyhrazená) vč. podpory začínajících osob samostatně výdělečně činných. Ke konci února bylo vytvořeno 5 059 míst a podpořeno 4 944 uchazečů o zaměstnání. Od začátku roku se jedná o 1 061 míst a 1 067 osob. Nejžádanějším ze strany zaměstnavatelů jsou vyhrazená SÚPM (NIP), kdy ÚP ČR přispívá zaměstnavateli na mzdu zaměstnance, kterého přijme z evidence ÚP. V rámci podpory samostatně výdělečně činnosti bylo výhradně z národních prostředků ke konci sledované měsíce v Ústeckém kraji podpořeno 305 začínajících živnostníků. Od počátku roku začalo s finanční podporou ÚP podnikat celkem 6 osob.

K 29. 2. 2016 bylo v rámci zvolených rekvalifikací financovaných výhradně z národního rozpočtu zařazeno 26 uchazečů či zájemců o zaměstnání. Od začátku roku se takto umístilo celkem 57 osob. V krátkém časovém horizontu se rozběhne také realizace klasických rekvalifikací financovaných z národního rozpočtu i prostředků EU.

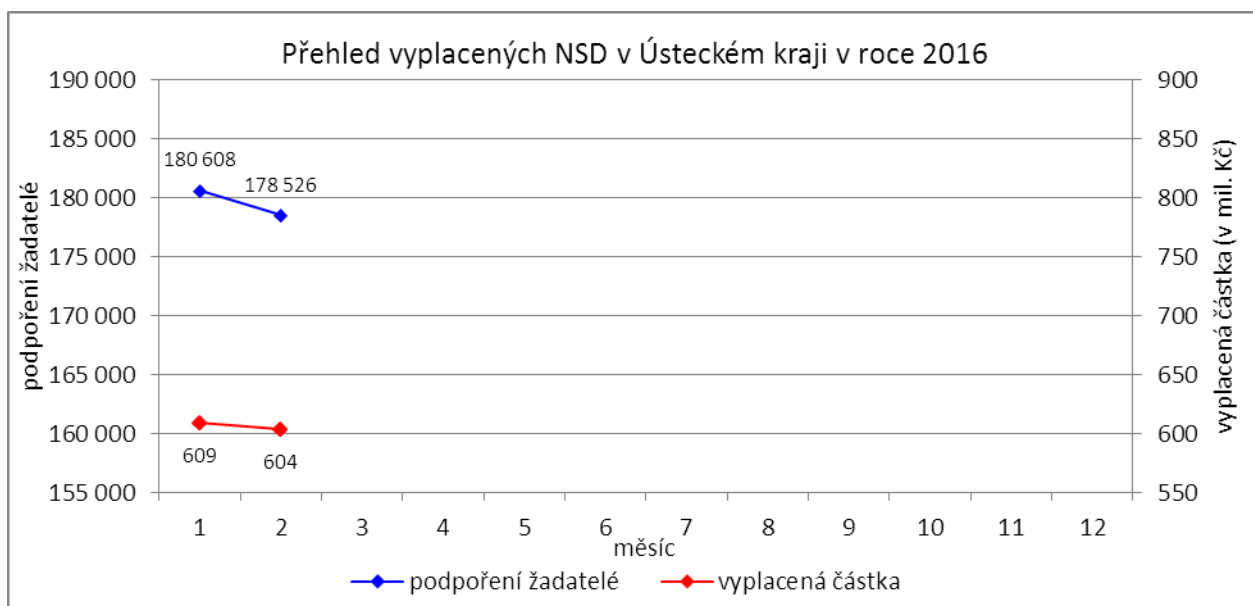
Účinným nástrojem podpory zaměstnávání osob se zdravotním postižením je finanční spoluúčast ÚP na zřizování vhodných pracovních pro tyto osoby vč. osob samostatně výdělečně činných a příspěvku na provoz chráněných pracovních míst. K poslednímu dni měsíce února bylo přispěno na vytvoření 412 chráněných pracovních míst a podpořeno 368 osob se zdravotním postižením. Od začátku roku byl

podpořen vznik 17 chráněných pracovních míst a umístěno na vytvořená místa bylo 35 osob. K poslednímu dni sledovaného měsíce byla zároveň vymezena chráněná pracovní místa pro 4 143 osob se zdravotním postižením. Od začátku roku se pak jednalo o 73 osob.

Mezi ostatní nástroje APZ jsou zařazovány příspěvek při přechodu na nový podnikatelský program, překlenovací příspěvek, příspěvek na zapracování a práce na zkoušku. K 29. 2. 2016 byla v rámci těchto nástrojů vytvořena 3 místa a umístěni 3 uchazeči o zaměstnání. Od počátku roku 2016 bylo prostřednictvím těchto nástrojů APZ podpořeno 1 místo a 1 uchazeč.



4. POSKYTNUTÉ NEPOJISTNÉ SOCIÁLNÍ DÁVKY V ÚSTECKÉM KRAJI



V průběhu měsíce února bylo v Ústeckém kraji finančně podpořeno 178 526 osob a vyplacená částka dosáhla téměř 604 mil. Kč. Největší podíl podpořených osob i vyplacených prostředků byl v rámci dávek státní sociální podpory, kdy počet uspokojených žadatelů činil 97 815 osob, a celkem vyplacená částka přesáhla 300 mil. Kč. Množství vynaložených finančních prostředků na dávky hmotné nouze dosáhlo 138 mil. Kč a podpořeno bylo 35 493 osob. V rámci podpory osob se zdravotním postižením byly vyplaceny sociální dávky celkem 45 218 žadatelům ve výši blízkí se 166 mil. Kč. Největší množství žadatelů i vynaložených prostředků tradičně zaznamenávají na kontaktních pracovištích v Ústí n. L., Teplicích, Mostě a Děčíně.

Tabulka č. 7 - Přehled vyplacených dávek a prostředků v rámci NSD ve sledovaném měsíci

Aktuální měsíc	Dávky státní sociální podpory		Dávky hmotné nouze		Dávky pro osoby se ZP		
	KoP	počet	Kč	počet	Kč	počet	Kč
Děčín		10 643	31 498 762	3 136	11 520 867	6 078	22 896 487
Chomutov		7 509	21 689 947	2 792	11 304 897	3 810	13 908 683
Jirkov		3 162	8 745 181	986	3 665 697	0	0
Kadaň		2 940	9 259 650	1 197	4 720 113	2 110	8 346 200
Kláštorec nad Ohří		1 789	5 592 631	685	2 466 868	0	0
Libochovice		1 073	3 180 969	158	637 355	0	0
Litoměřice		3 558	12 415 477	855	3 236 547	3 890	13 342 290
Litvínov		5 392	15 536 005	2 549	9 699 173	1 879	7 245 400
Louny		4 797	15 417 436	1 356	5 499 317	2 180	8 751 330
Lovosice		1 803	5 747 052	574	1 957 188	1 845	5 965 000
Most		10 660	32 138 914	5 311	19 945 979	3 584	12 882 400
Podbořany		1 452	4 313 321	532	2 188 704	913	3 532 600
Roudnice nad Labem		2 368	8 382 110	862	3 683 467	1 470	4 909 200
Rumburk		4 894	13 676 261	1 468	5 585 434	2 821	11 803 200
Štětí		1 846	5 495 789	910	3 456 742	0	0
Teplice		14 377	45 187 308	4 233	14 762 973	7 599	25 084 495
Ústí nad Labem		13 744	43 850 792	5 951	25 633 460	4 472	16 553 616
Varnsdorf		2 889	8 402 550	916	3 304 788	962	3 299 800
Žatec		2 919	9 470 689	1 022	4 576 246	1 605	7 166 233
Ústecký kraj		97 815	300 000 844	35 493	137 845 815	45 218	165 686 934

V průběhu roku 2016 bylo celkem podpořeno 359 134 žadatelů o některou z dávek a vyplacená částka přesáhla 1,2 mld. Kč. Nejvíce podpořených žadatelů je prostřednictvím dávek státní sociální podpory, kdy od začátku roku bylo podpořeno celkem 197 297 osob. Množství vyplacených peněz prostřednictvím této dávky dosáhlo 608 mil. Kč. Nejnižší podíl podpořených osob tvoří žadatelé o dávky hmotné nouze, které v průběhu letošního roku pobralo 69 999 osob a uhrazeno bylo téměř 273 mil. Kč. Prostřednictvím dávek pro osoby se zdravotním postižením bylo od začátku roku podpořeno 91 838 osob a uhrazeno více než 331 mil. Kč.

Tabulka č. 8 - Přehled vyplacených dávek a prostředků v rámci NSD od začátku roku

Od začátku roku	Dávky státní sociální podpory		Dávky hmotné nouze		Dávky pro osoby se ZP		
	KoP	počet	Kč	počet	Kč	počet	Kč
Děčín		21 417	63 017 264	6 127	22 486 648	12 379	45 573 497
Chomutov		15 062	43 644 960	5 427	22 093 170	7 791	28 891 135
Jirkov		6 374	17 408 973	1 849	7 012 626	0	0
Kadaň		5 944	18 676 730	2 328	9 253 907	4 242	16 704 260
Kláštorec nad Ohří		3 566	11 121 747	1 337	4 847 956	0	0
Libochovice		2 142	6 396 959	317	1 235 045	0	0
Litoměřice		7 103	25 131 434	1 611	6 040 873	7 765	25 868 818
Litvínov		10 856	30 845 251	5 059	19 114 794	3 894	15 289 689
Louny		9 594	30 979 691	2 728	11 101 662	4 399	17 596 335
Lovosice		3 655	11 696 282	1 027	3 665 313	3 702	11 733 800
Most		21 654	65 585 015	10 131	38 590 701	7 391	26 250 600
Podbořany		2 913	8 789 566	1 054	4 304 846	1 829	6 897 000
Roudnice nad Labem		4 764	16 896 041	1 672	7 365 951	3 019	10 050 400
Rumburk		9 771	27 259 553	2 931	11 103 807	5 584	22 589 000
Štětí		3 686	10 962 670	1 703	6 499 334	0	0
Teplice		29 212	92 724 545	9 193	31 970 365	15 483	49 632 495
Ústí nad Labem		27 949	91 241 508	11 696	50 554 119	9 164	33 894 444
Varnsdorf		5 793	16 781 414	1 775	6 404 936	1 952	6 667 600
Žatec		5 842	18 987 624	2 034	9 033 510	3 244	13 619 149
Ústecký kraj		197 297	608 147 227	69 999	272 679 563	91 838	331 258 222

5. MAPOVÁNÍ PREDIKCE TRENDŮ ZAMĚSTNANOSTI A POTŘEB ZAMĚSTNAVATELŮ V ÚSTECKÉM KRAJI

V krátkodobém horizontu 2 až 3 měsíců se v Ústeckém kraji předpokládá stagnace v oblasti zaměstnanosti popř. mírné zlepšování. V případě nezaměstnanosti lze, vzhledem k znovunastartování sezónních prací, s příchodem jarních měsíců očekávat pokles počtu evidovaných uchazečů o zaměstnání i podílu nezaměstnaných na obyvatelstvu ve věku 15 - 64 let.

Signály od zaměstnavatelů v Ústeckém kraji jsou dlouhodobě neměnné. Převládá názor, že dochází k pozvolnému nárůstu produkce, na který je vázán i nábor nových pracovníků. Pozitivní vývoj a výhledové přijímání pracovníků hlásí drobní i větší zaměstnavatelé ve většině okresů Ústeckého kraje, a to napříč různými profesemi. Naopak hromadné propouštění nebo organizační změny, které by se negativně projevíly na přílivu uchazečů do evidence úřadu práce, nenahlásil v průběhu února 2016 žádný zaměstnavatel. Při monitorovacích návštěvách a v rámci vyplňování monitorovacích dotazníků však nahlásilo očekávané propouštění zaměstnanců 9 zaměstnavatelů, které by se mělo dotknout až 151 osob.

Tabulka č. 9 - Přehled realizovaných monitorovacích návštěv

Okres	Realizované monitorovací návštěvy		
	prosinec	leden	únor
Děčín	2	4	9
Chomutov	5	10	23
Litoměřice	3	1	6
Louny	14	10	16
Most	6	8	4
Teplice	9	15	12
Ústí n. L.	3	0	2
Ústecký kraj	42	48	72

V průběhu měsíce února 2016 bylo uskutečněno 72 monitorovacích návštěv u zaměstnavatelů, přičemž nejvíce proběhlo v okresech Chomutov (23) a Louny (16). Z názorů většiny navštívených zaměstnavatelů v rámci kraje vyplývá očekávaný pozvolný nárůst počtu zakázek i objemu výroby, v horším případě stagnace. Pozitivně se doposud zaměstnavatelé stavěli k nástrojům APZ či nabízeným RIP, které napomáhaly ke zlepšení personální situace ve společnostech. V roce 2016 lze vzhledem k příznivé hospodářské situaci očekávat snížení výše poskytovaných příspěvků i počtu podpořených zaměstnavatelů v rámci vybraných nástrojů APZ. Od března 2016 se začnou realizovat 2 RIP financované z prostředků ESF na podporu snižování nezaměstnanosti v regionu. Začátek realizace dalšího z RIP lze reálně očekávat v polovině roku 2016.

Mezi nejžádanější profese v rámci Ústeckého kraje patří řidiči nákladních automobilů (hlavně MKD), obsluha strojů a operátoři výroby, výrobní, pomocní a manipulační dělníci, prodavači, obchodní zástupci, kuchaři, číšníci a servírky, zedníci, stavební dělníci, kovodělníci (svářeči, potrubáři, zámečníci, provozní zámečníci, údržbáři), elektrikáři a elektromechanici, lékaři, zdravotní sestry, operátoři call center, obsluha objektů a strážníci apod. S příchodem jarních měsíců lze reálně předpokládat navýšení počtu nabízených volných pracovních míst.

V dlouhodobém horizontu 1 roku lze nadále očekávat pokračující mírné zlepšování situace v nezaměstnanosti v důsledku celorepublikového ekonomického oživení, ačkoliv rok 2015 se nejspíš opakovat nebude. Signály od zaměstnavatelů i současný vývoj jsou poměrně pozitivní a aktuálně není žádný důvod se domnívat, že by tomu v nejbližším období mělo být jinak. Z regionálního hlediska je nezbytná podpora přílivu nových investorů do kraje, ale také podpora stávajících zaměstnavatelů.

6. PROJEKTY SPOLUFINANCOVANÉ Z ESF REALIZOVANÉ NA KRP ÚSTÍ NAD LABEM

V únoru 2016 pokračovala příprava nových projektů v novém Operačním programu Zaměstnanost. Pro začátek tohoto Operačního programu připravil ÚP ČR, KrP v Ústí n. L. 3 regionálně zaměřené projekty. Projekty navazují částečně na již realizované projekty a pomáhají s největšími problémy zaměstnanosti Ústeckého kraje. Obecně jde o vysokou nezaměstnanost mladých lidí, dále pak osob pečujících o dítě a v neposlední řadě také o velké množství těch, kteří jsou z důvodu setrvávání v dlouhodobé nezaměstnanosti ohroženi sociálním vyloučením.

Iniciativa podpory zaměstnanosti mládeže pro region NUTS 2 Severozápad v Ústeckém kraji

Projekt je zaměřen na podporu zaměstnání a zvýšení zaměstnatelnosti mladých lidí do 29 let. Podporu získají prostřednictvím nástrojů „Práce na zkoušku“, „Odborné praxe pro mladé do 29 let“, včetně mentoringu a „Stáží v zahraničí“ (pracovní pobyt v zahraničí s předchozí jazykovou přípravou). V případě potřeby bude těmto lidem poskytnuta rekvalifikace pro budoucí zaměstnání. U osob které předčasně opustily vzdělávání, bude podpora, ve spolupráci s vhodnými školami, zaměřena na návrat do vzdělávání.

Projekt by měl podpořit minimálně 2 500 osob. Práce s cílovou skupinou začne v březnu 2016 a ukončení projektu je plánováno na říjen 2018.

Flexibilně do práce v Ústeckém kraji

Obsahem projektu je aktivní pomoc pro rodiče vracující se z mateřské či rodičovské dovolené a osoby pečující o osobu závislou. Součástí projektu budou aktivity zaměřené na odstraňování překážek bránících těmto lidem v aktivní účasti na trhu práce. Jedná se především o podporu vhodných forem zaměstnávání se zaměřením na pomoc s péčí o závislou osobu. Cílovou skupinou projektu jsou uchazeči a zájemci o zaměstnání, kteří se starají o dítě do 15 let věku, popřípadě pečují o jiné závislé členy rodiny (zdravotně postižené, seniory apod.).

Do projektu by se mělo zapojit minimálně 650 osob. Práce s cílovou skupinou začne v březnu 2016 a ukončení projektu je plánováno na červen 2019.

Společně to dokážeme v Ústeckém kraji

Projekt je zaměřen na uchazeče o zaměstnání, kteří jsou ohroženi sociální exkluzí a bydlí v sociálně vyloučených lokalitách Ústeckého kraje. Projekt těmto osobám nabídne řadu aktivit (zprostředkování zaměstnání, poradenské a motivační aktivity, diagnostika, rekvalifikace). Projekt bude probíhat na přibližně 20 místech v Ústeckém kraji.

Do projektu by se mělo zapojit minimálně 1 300 osob. Předpokládané zahájení práce s cílovou skupinou je polovina roku 2016 a zahájení je plánováno v polovině roku 2016.

7. KONTROLNÍ A INSPEKČNÍ ČINNOST NA KRP ÚSTÍ NAD LABEM

Kontrolní činnost je prováděna na základě schválených plánů dle jednotlivých agend, či na základě přijatých podnětů. Oddělení specializovaných kontrol Krajské pobočka v Ústí nad Labem provádí:

- ✓ následné veřejnosprávní kontroly,
- ✓ kontroly podle zákona o státní sociální podpoře,
- ✓ kontroly průměrného čistého měsíčního výdělku.

Podle zákona č. 320/2001 Sb., o finanční kontrole - tzv. veřejnosprávní kontroly. V únoru 2016 bylo zahájeno, v režimu zákona č. 320/2001 Sb., o finanční kontrole, 55 následných veřejnosprávních kontrol, ukončeno bylo v uvedeném období 38 následných kontrol. Pro podporu rozhodování o poskytnutí příspěvků z APZ na kontaktních pracovištích, je zpracován přehled „Rekapitulace výsledků následných veřejnosprávních kontrol“, kde jsou uvedeny úkony provedené v tomto měsíci. Rekapitulace obsahuje následné veřejnosprávní kontroly, které byly u příjemců veřejné finanční podpory:

- a) bez zjištění (zkontrolovány byly dohody ve výši 14 069 tis. Kč),
- b) se zjištěním (porušení v celkové výši 633 tis. Kč). Jednalo se o 26 příjemců veřejných finančních prostředků.

V uvedeném období bylo zasláno 13 výzev k vrácení finančních prostředků v celkové výši 287 tis. Kč, 2 dohody byly postoupeny k dalšímu řízení na místně příslušný finanční úřad.

Podle zákona č. 117/1995 Sb., o státní sociální podpoře bylo zahájeno v daném období 37 kontrol, ukončeno pak 24. Z těchto provedených kontrol byly vyčísleny přeplatky na výplatách dávek SSP v celkové výši 581 tis. Kč. Kontrolami v oblasti dávek SSP se v daném období podařilo odhalit 15 klientů, kteří nepřiznali své příjmy ve výši 332 tis. Kč.

Podle zákona č. 435/2004 Sb., o zaměstnanosti byly provedeny 4 kontroly průměrného měsíčního čistého výdělku - tzv. neformálním způsobem, tj. na úřadě.

8. AKTIVITY EURES PORADCE V ÚSTECKÉM KRAJI

V měsíci únoru poradkyně EURES prováděly pravidelné aktualizace volných pracovních míst dle vymezené odpovědnosti, vedly individuální pohovory s uchazeči o zaměstnání v zahraničí i zaměstnavateli.

1. 2. 2016 poradkyně EURES L. Bláhová navštívila SPŠ Resslera v Ústí nad Labem, kde měla v rámci akce „Studuj a pracuj v EU/EHP“ přednášku pro studenty 4. ročníků. Akce byla spolupořádána s EUROCENTREM Ústí nad Labem. Přednášky navštívilo 60 studentů.

8. 2. 2016 vstoupily obě poradkyně do nového projektu EURES II. Tento den zároveň proběhl pravidelný poradenský den pro uchazeče o zaměstnání v SRN na ÚP ČR KrP v Ústí n. L. společně s EURES poradkyní z AA Pirna Ramonou Zimmermann. Poradenství bylo poskytnuto 12 uchazečům.

16. 2. 2016 se obě poradkyně EURES zúčastnily workshopu příhraničních poradců EURES v na Regionálním ředitelství BAA Sachsen v Drážďanech. Cílem byl společný návrh aktivit v rámci partnerství EURES Triregio na rok 2017. Součástí byla také prezentace novinek v oblasti dětských přídavků na děti v Německu pro rok 2016.

22. 2. - 26. 2. 2016 se poradkyně L. Bláhová zúčastnila v Bukurešti prohlubujícího školení Evropské komise pro poradce EURES na téma „Sociální systém a daně v EU/EHP“.

29. 2. 2016 se EURES poradkyně L. Bláhová zúčastnila pracovního jednání ředitele ÚP ČR, KrP v Ústí n. L. a ředitelky AA Pirna. Obsahem jednání bylo seznámení se s aktuální situací na přeshraničním trhu práce a projednání společných aktivit v rámci partnerství EURES Triregio v roce 2016 a 2017.

V měsíci **únoru 2016** byl zájem uchazečů upřen na informace o možnostech pracovního uplatnění v EU/EHP, především v Německu, Rakousku, Velké Británii nebo Irsku. Na poradkyně EURES se ve velké míře obraceli zájemci o informace a pomoc v oblasti koordinace sociálních dávek - přídavky na děti, nároky na rodičovské příspěvky, administrativa spojená s žádostmi, dále se řeší problematika pracovních-právních vztahů, zdravotního pojištění přeshraničních pracovníků, daňové povinnosti apod.

Během února došlo k 344 kontaktům se zájemci o zaměstnání či informace (176), resp. se zaměstnavateli (168), a to formou osobní návštěvy (36) telefonického rozhovoru (171) a e-mailové korespondence (137) Dále došlo k 46 kontaktům s pracovníky ÚP ČR.

9. ZAHRANIČNÍ ZAMĚSTNANOST V ÚSTECKÉM KRAJI

Tabulka č. 10 - Přehled zahraniční zaměstnanosti i nezaměstnanosti

Zaměstnanost zahraničních občanů		Ústecký kraj	Děčín	Chomutov	Litoměřice	Louny	Most	Teplice	Ústí n. L.
Povolení k zaměstnání	nově vydaná	68	0	0	0	15	21	1	31
	prodloužená	6	0	0	2	1	1	2	0
	skončení platnosti	9	0	0	8	0	0	0	1
z toho pro členy družstev (podle § 89 odst. 2 ZoZ)	nově vydaná	0	0	0	0	0	0	0	0
	prodloužená	1	0	0	1	0	0	0	0
	skončení platnosti	0	0	0	0	0	0	0	0
z toho pro společníky obchodních společností (podle § 89 odst. 2 ZoZ)	nově vydaná	0	0	0	0	0	0	0	0
	prodloužená	2	0	0	0	0	0	2	0
	skončení platnosti	0	0	0	0	0	0	0	0
z toho pro držitele povolení k dlouhodobému pobytu - podnikání (podle § 89 odst. 4 ZoZ)	nově vydaná	0	0	0	0	0	0	0	0
	prodloužená	0	0	0	0	0	0	0	0
	skončení platnosti	0	0	0	0	0	0	0	0
z toho pro sezónní pracovníky (podle § 96 ZoZ)	nově vydaná	31	0	0	0	0	0	0	31
	prodloužená	0	0	0	0	0	0	0	0
	skončení platnosti	18	0	18	0	0	0	0	0
Informační karty cizinců, kteří nepotřebují povolení k zaměstnání	ohlášení zahájení	108	16	1	19	0	14	37	21
	ohlášení ukončení	64	5	35	5	0	0	14	5
Informační karty občanů EU/EHP a Švýcarska a rodinných příslušníků	ohlášení zahájení	271	7	6	70	43	61	32	52
	ohlášení ukončení	81	11	0	24	17	12	9	8
Informace o vyslání podle § 98a ZoZ	ohlášení zahájení	5	0	0	5	0	0	0	0
	ohlášení ukončení	0	0	0	0	0	0	0	0

Od poloviny roku 2014 došlo k přechodu části agendy zahraniční zaměstnanosti na Policii ČR (Odbor azylové a migrační politiky), a tudíž k významnému poklesu vydaných či prodloužených povolení k zaměstnání. V průběhu února 2016 bylo v Ústeckém kraji nově vydáno či prodlouženo 74 povolení k zaměstnání, z toho 31 v okrese Ústí n. L., 22 v okrese Most a 16 v okrese Louny. Ve stejném období skončila platnost 9 vydaným povolením, z toho 8 v okrese Litoměřice. Ve sledovaném měsíci podali žadatelé v kraji 384 informačních karet o zahájení zaměstnání, z čehož bylo 271 pro zájemce z EU/EHP či Švýcarska, 108 pro osoby ze „třetích zemí“ a 5 vyslání. Za stejnou dobu ukončilo výkon zaměstnání na území ČR 145 zahraničních zaměstnanců, přičemž 81 bylo pro žadatele z EU/EHP či Švýcarska a 64 pro osoby ze „třetích zemí“.

Na povolení k zaměstnání pracují v Ústeckém kraji žadatelé napříč různými profesemi. Nejčastěji se jedná o vedoucí a řídicí pracovníky, odborné pracovníky a specialisty, lékaře vč. zubařů, prodavače, kuchaře, svářeče, potrubáře, stavební dělníky, izolatéry a řidiče. Na základě informačních karet jsou zaměstnání nejčastěji stavební dělníci a zedníci, pracovníci rostlinné výroby, prodavači, obsluha strojů a operátoři výroby, montážní, manipulační a pomocní dělníci, ruční baliči, uklízeči, řidiči automobilů, lékaři, svářeči, potrubáři, kovodělníci, klempíři apod.

10. PŘÍLOHY - PODÍL NEZAMĚSTNANÝCH V OBCÍCH ÚSTECKÉHO KRAJE K 29. 2. 2016

Tabulka č. 11 - Podíl nezaměstnaných dle obcí

Obec	Kód obce	Uchazeči celkem	Obyvatelstvo 15-64 let	PN (v %)
Bílence	562980	18	172	9,88
Blatno	562998	16	344	4,65
Březno	563013	73	887	8,12
Černovice	563021	31	372	8,06
Droužkovice	563056	29	570	4,74
Hora Svatého Šebestiána	563064	21	213	9,39
Hrušovany	563072	38	385	9,61
Chomutov	562971	3 515	32 983	10,30
Kalek	563111	14	169	7,69
Křimov	563161	35	292	11,30
Málkov	563200	27	562	4,80
Místo	563242	20	326	6,13
Nezabylice	546160	9	156	5,77
Spořice	563340	70	1 047	6,49
Údlice	563382	43	786	5,47
Všehrady	563471	6	114	4,39
Výsluní	563498	14	298	4,70
KoP Chomutov		3 979	39 676	9,70
Boleboř	563005	14	179	7,82
Jirkov	563099	1 756	14 227	12,01
Otvice	563277	27	448	6,03
Pesvice	546062	4	90	4,44
Strupčice	563358	31	597	5,19
Vrskmaň	563463	13	203	6,40
Všestudy	563480	12	137	8,03
Vysoká Pec	563501	54	723	7,47
KoP Jirkov		1 911	16 604	11,21
Chbany	563081	59	459	12,42
Kadaň	563102	1 107	12 031	8,56
Kovářská	563137	63	771	7,91
Kryštofovy Hamry	563315	7	74	9,46
Libědice	563188	12	178	6,18
Loučná pod Klínovcem	546518	4	79	3,80
Mašťov	563218	32	388	7,99
Měděnec	563226	3	97	3,09
Pětipsy	563293	6	137	4,38
Račetice	546071	13	303	4,29
Radonice	563323	80	773	9,70
Rokle	563331	23	177	12,43
Vejrty	563404	180	2 029	8,38
Veliká Ves	563412	20	213	8,92
Vilémov	563439	25	423	5,44
KoP Kadaň		1 634	18 132	8,44
Domašín	563048	9	128	7,03
Klášterec nad Ohří	563129	881	10 371	8,47
Okounov	563269	15	233	6,44
Perštejn	563285	33	756	4,37
KoP Klášterec nad Ohří		938	11 488	8,14

Obec	Kód obce	Uchazeči celkem	Obyvatelstvo 15-64 let	PN (v %)
Bířany u Loun	542547	11	203	5,42
Brodec	546895	2	57	3,51
Břvany	566063	18	220	6,82
Cítoliby	542571	70	699	9,59
Černčice	542628	52	898	5,46
Dobroměřice	546861	45	942	4,25
Domoušice	566152	45	418	10,29
Hříškov	566195	22	247	8,91
Hřivice	566217	21	420	4,76
Chlumčany	566233	17	387	4,39
Chožov	566241	46	418	9,09
Chraberce	546429	2	93	2,15
Jimlín	546011	44	586	7,00
Koštice	566284	31	411	7,54
Kozly	530557	14	92	13,04
Lenešice	566322	75	979	7,25
Libčeves	566349	68	664	9,19
Líšňany	546879	23	293	7,85
Louny	565971	1 065	12 424	7,93
Nová Ves	542636	2	72	2,78
Obora	542580	11	283	3,89
Opočno	542555	8	82	7,32
Panenský Týnec	566535	26	304	8,22
Peruc	566551	124	1 465	7,78
Pnětluky	566578	13	244	4,10
Počedělice	566586	12	185	6,49
Postoloprty	566624	394	3 266	11,30
Raná	566659	9	178	4,49
Ročov	566667	21	408	4,90
Slavětín	566713	33	359	8,64
Smolnice	566721	21	270	6,67
Toužetín	566829	15	190	7,37
Úherce	546178	4	49	8,16
Veltěže	566896	20	269	7,43
Vinařice	566918	14	160	7,50
Vrbno nad Lesy	566926	5	129	3,88
Vršovice	546887	12	168	6,55
Výškov	566951	28	338	7,40
Zbrašín	566977	13	216	5,09
Želkovice	530565	6	64	9,38
Žerotín	543012	12	135	8,15
KoP Louny		2 474	29 285	7,84
Blatno	566004	25	364	5,77
Bířany	566021	64	620	9,19
Krásný Dvůr	566306	46	490	7,35
Kryry	566314	125	1 592	7,22
Lubenec	566438	89	935	8,34
Nepomyšl	566501	35	253	11,07
Očihov	566527	39	264	12,50
Petrohrad	566560	41	429	8,86
Podbořanský Rohozec	566608	15	86	12,79
Podbořany	566616	370	4 301	7,37
Vroutek	566934	103	1 269	7,49
KoP Podbořany		952	10 603	7,82

Obec	Kód obce	Uchazeči celkem	Obyvatelstvo 15-64 let	PN (v %)
Bílina	567451	979	11 762	7,80
Bořislav	567469	13	263	4,94
Bystřany	567477	58	1 250	4,32
Bžany	567485	31	601	4,99
Dubí	567507	467	5 350	8,07
Duchcov	567515	536	5 556	8,91
Háj u Duchcova	567523	41	801	5,12
Hostomice	567531	110	873	12,26
Hrob	567558	77	1 355	5,46
Hrobčice	567566	43	867	4,73
Jeníkov	567582	52	627	7,97
Kladruby	567604	14	244	4,92
Kostomlaty pod Milešovkou	567612	26	570	4,39
Koštany	567621	170	2 111	7,63
Krupka	567639	794	9 047	8,15
Lahošť	567647	19	412	4,61
Ledvice	567655	25	371	6,74
Lukov	546909	4	98	3,06
Měrunice	567698	15	241	6,22
Mikulov	567701	10	148	6,76
Modlany	567710	37	710	5,07
Moldava	567728	12	131	8,40
Novosedlice	567752	131	1 517	8,17
Ohníč	567761	25	502	4,98
Osek	567779	202	3 209	5,95
Proboštov	567787	127	1 848	6,44
Rtyně nad Bílinou	567809	27	566	4,59
Srbice	567833	15	239	5,86
Světec	567841	38	697	4,73
Teplice	567442	2 917	32 828	8,26
Újezdeček	567850	62	624	9,13
Zabrušany	567868	59	788	7,23
Žalany	567876	12	358	3,35
Žim	567884	11	122	9,02
KoP Teplice		7 159	86 686	7,72
Bitoveves	565997	19	293	6,14
Blažim	566012	20	191	10,47
Čeradice	530581	19	201	8,46
Deštnice	566128	11	125	8,00
Holedeč	566187	32	392	8,16
Liběšice	566357	57	502	10,76
Libočany	530590	14	376	3,46
Libořice	566381	22	228	8,77
Lipno	566403	37	368	9,78
Lišany	566411	9	108	8,33
Měcholupy	566454	112	683	16,11
Nové Sedlo	566519	45	374	11,76
Staňkovice	543128	68	637	10,20
Tuchořice	566853	44	476	9,03
Velemyšleves	566870	26	220	9,55
Zálužice	530603	7	56	12,50
Žatec	566985	1 195	12 969	8,64
Žiželice	567019	21	304	6,91
KoP Žatec		1 758	18 503	8,97

Obec	Kód obce	UoZ	Obyvatelstvo	PN (v %)
Budyně nad Ohří	564656	154	1 401	10,78
Černiv	564699	12	121	9,92
Evaň	564834	18	168	10,71
Chotěšov	564940	17	308	5,52
Klapý	565024	27	324	8,02
Křesín	565075	16	233	6,87
Libochovice	565164	214	2 254	9,41
Lkáň	546691	12	136	8,82
Martiněves	565253	37	504	7,34
Mšené-lázně	565318	122	1 141	10,69
Přestavky	565474	18	184	9,78
Radovesice	565521	20	311	6,11
Sedlec	546721	8	142	4,93
Slatina	565601	21	187	11,23
Žabovřesky nad Ohří	565938	11	174	6,32
KoP Libochovice		707	7 588	9,21
Bohušovice nad Ohří	564591	92	1 720	5,29
Brňany	564613	22	319	6,90
Brozany nad Ohří	564621	68	874	7,78
Býčkovice	546780	25	207	12,08
Dolánky nad Ohří	553646	18	169	10,65
Hlinná	564842	6	174	3,45
Horní Řepčice	546763	8	62	12,90
Chudoslavice	546810	9	112	8,04
Kamýk	546771	3	102	2,94
Křešice	565083	55	933	5,89
Libochovany	565156	29	377	7,69
Litoměřice	564567	1 064	16 089	6,53
Malíč	542491	4	115	3,48
Michalovice	542521	8	102	7,84
Miřejovice	530506	13	154	8,44
Mlékojedy	565296	15	153	9,80
Píšťany	542539	13	146	8,90
Ploskovice	565393	26	284	9,15
Polepy	565431	75	919	7,94
Staňkovice	546828	5	40	12,50
Terezín	565717	139	1 943	7,10
Travčice	565741	35	418	8,37
Trnovany	542407	9	238	3,78
Třebošín	565792	29	355	8,17
Velké Žernoseky	565857	23	337	6,82
Vrutice	565911	12	198	6,06
Žalhostice	565946	27	343	7,87
Žitenice	565962	55	1 065	5,16
KoP Litoměřice		1 887	27 948	6,69
Drahobuz	564770	11	172	6,40
Hoštka	564877	109	1 145	9,08
Chotiněves	564966	9	149	6,04
Levín	565105	8	82	9,76
Liběšice	565121	110	1 056	10,32
Lovečkovice	565211	29	355	8,17
Račice	565482	15	218	6,88
Rochov	565547	3	71	4,23
Snědovice	565610	46	548	8,21
Štětí	565709	706	6 006	11,14
Úštěk	565814	248	1 948	12,42
KoP Štětí		1 294	11 750	10,59

Obec	Kód obce	Uchazeči celkem	Obyvatelstvo 15-64 let	PN (v %)
Čížkovice	564711	59	914	6,46
Děčany	564729	27	237	11,39
Dlažkovice	564737	7	85	8,24
Chodovlice	564931	3	101	2,97
Chotiměř	564958	19	202	9,41
Jenčice	505528	14	235	5,96
Keblice	565016	24	246	9,76
Lhotka nad Labem	565113	9	314	2,55
Lovosice	565229	474	5 647	8,32
Lukavec	565237	23	262	8,40
Malé Žernoseky	565245	33	476	6,93
Podsedice	565415	35	411	8,52
Prackovice nad Labem	565458	32	398	8,04
Siřejovice	565598	14	198	7,07
Sulejovice	565695	21	564	3,72
Třebenice	565768	79	1 360	5,81
Třebívlice	565776	38	580	6,38
Úpohlavy	565806	12	170	7,06
Velemín	565849	69	1 026	6,63
Vchynice	565865	13	207	6,28
Vlastislav	565873	4	109	3,67
Vrbičany	565903	23	213	10,33
KoP Lovosice		1 032	13 955	7,33
Bechlín	564575	45	853	5,04
Brzánky	546755	4	46	6,52
Bříza	564648	17	302	5,30
Ctiněves	564672	10	208	4,81
Černěves	546852	13	144	9,03
Černouček	542423	12	202	5,94
Dobříň	564745	17	374	4,55
Doksany	564753	17	240	7,08
Dušníky	564818	14	300	4,67
Horní Beřkovice	564851	17	599	2,84
Hrobce	564893	34	438	7,76
Chodouny	564923	49	429	11,42
Kleneč	565032	25	346	7,23
Kostomlaty pod Řípem	565059	21	295	7,12
Krabčice	565067	23	573	4,01
Kyškovice	565091	16	182	8,79
Libkovic pod Řípem	565148	32	363	7,99
Libotenice	565172	11	288	3,82
Mnetěš	565300	13	384	3,39
Nové Dvory	565342	34	263	12,55
Oleško	542440	6	57	10,53
Račiněves	565491	23	384	5,99
Roudnice nad Labem	565555	558	8 402	6,63
Straškov-Vodochody	565679	60	690	8,55
Vědomice	565831	28	564	4,79
Vražkov	565881	15	285	5,26
Vrbice	565890	28	332	8,43
Záluží	542482	11	116	9,48
Židovice	565954	20	246	8,13
KoP Roudnice nad Labem		1 173	17 905	6,49

Obec	Kód obce	Uchazeči celkem	Obyvatelstvo 15-64 let	PN (v %)
Brandov	567078	12	162	7,41
Český Jiřetín	567108	4	51	7,84
Hora Svaté Kateřiny	567167	19	291	6,53
Horní Jiřetín	567175	196	1 489	13,16
Klíný	567191	6	79	7,59
Litvínov	567256	2 051	16 250	12,53
Lom	567264	286	2 591	11,04
Louka u Litvínova	567272	60	503	11,93
Mariánské Radčice	567302	37	346	10,69
Meziboří	567311	332	3 110	10,61
Nová Ves v Horách	567329	23	335	6,57
KoP Litvínov		3 026	25 207	11,93
Bečov	567043	118	1 092	10,81
Bělušice	567051	16	165	9,70
Braňany	567060	80	914	8,75
Havraň	567141	40	512	7,81
Korozluky	567221	7	144	4,86
Lišnice	567248	15	156	9,62
Lužice	567281	22	457	4,81
Malé Březno	567299	7	165	4,24
Most	567027	5 210	45 984	11,27
Obrnice	567337	265	1 524	17,26
Patokryje	567345	26	319	8,15
Polerady	567353	6	173	3,47
Skršín	567361	5	161	3,11
Volevčice	546437	4	68	5,88
Želenice	567426	30	345	8,70
KoP Most		5 851	52 179	11,15
Dolní Zálezly	567931	20	359	5,29
Habrovany	567957	9	162	5,56
Homole u Panny	567973	19	230	8,26
Chabařovice	568007	169	1 685	9,50
Chlumec	568015	201	3 073	6,38
Chuderov	568023	54	702	7,55
Libouchec	568058	96	1 243	7,40
Malé Březno	568091	25	356	6,46
Malečov	568104	30	541	5,55
Petrovice	568147	37	650	5,54
Povrly	568155	121	1 489	7,52
Přestanov	530620	18	270	6,30
Ryjice	546186	14	125	11,20
Řehlovice	568201	67	944	6,78
Stebno	546925	23	324	6,79
Tašov	568287	10	104	7,69
Telnice	568295	29	500	5,40
Tisá	568309	40	629	6,20
Trmice	553697	387	2 158	17,15
Ústí nad Labem	554804	6 906	61 460	10,82
Velké Březno	568350	92	1 466	6,14
Velké Chvojno	555223	51	595	8,24
Zubrnice	568384	13	153	8,50
KoP Ústí nad Labem		8 431	79 218	10,24

Obec	Kód obce	Uchazeči celkem	Obyvatelstvo 15-64 let	PN (v %)
Arnoltice	562343	22	275	8,00
Benešov nad Ploučnicí	562351	261	2 504	9,94
Bynovec	544647	13	202	6,44
Česká Kamenice	562394	341	3 550	9,32
Děčín	562335	3 298	32 325	9,65
Dobkovice	562408	39	456	8,55
Dobrná	545783	31	302	9,93
Dolní Habartice	545856	31	385	8,05
Františkov nad Ploučnicí	545899	18	280	6,43
Heřmanov	562483	33	331	9,37
Horní Habartice	545929	24	265	8,68
Hřensko	562513	19	205	9,27
Huntířov	562521	58	557	10,23
Janov	544680	15	206	7,28
Janská	530395	13	143	9,09
Jetřichovice	562556	31	261	11,88
Jílové	562564	263	3 550	7,27
Kámen	546453	11	155	6,45
Kunratice	546330	19	157	12,10
Kytlice	562645	18	338	5,33
Labská Stráň	544701	15	159	8,81
Ludvíkovice	546496	39	608	6,09
Malá Veleň	562700	21	299	7,02
Mašovice	562718	40	606	6,27
Markvartice	545678	35	470	7,02
Merboltice	545791	17	129	13,18
Růžová	566900	33	323	9,91
Srbská Kamenice	546348	19	157	12,10
Starý Šachov	545538	5	141	3,55
Těchlovice	555193	25	371	6,74
Valkeřice	562874	33	271	11,07
Velká Bukovina	562891	18	323	5,26
Verneřice	562921	52	763	6,55
Veselé	562939	19	214	8,41
KoP Děčín		4 929	51 281	9,17
Dolní Poustevna	562441	92	1 236	7,44
Doubice	530417	6	72	8,33
Jiříkov	562581	270	2 522	10,55
Krásná Lípa	562611	206	2 209	8,96
Lipová	562661	20	406	4,93
Lobendava	545708	27	226	11,50
Mikulášovice	562751	129	1 455	8,66
Rumburk	562777	556	7 621	7,02
Staré Křečany	562823	93	851	10,46
Šluknov	562858	468	3 762	12,33
Velký Šenov	562912	116	1 339	8,59
Vilémov	562947	35	641	5,46
KoP Rumburk		2 018	22 340	8,83
Dolní Podluží	562432	88	814	10,32
Horní Podluží	562505	34	533	6,38
Chřibská	562530	84	935	8,77
Jiřetín pod Jedlovou	562572	43	414	9,90
Rybniště	562793	37	446	8,07
Varnsdorf	562882	928	10 459	8,56
KoP Varnsdorf		1 214	13 601	8,62