



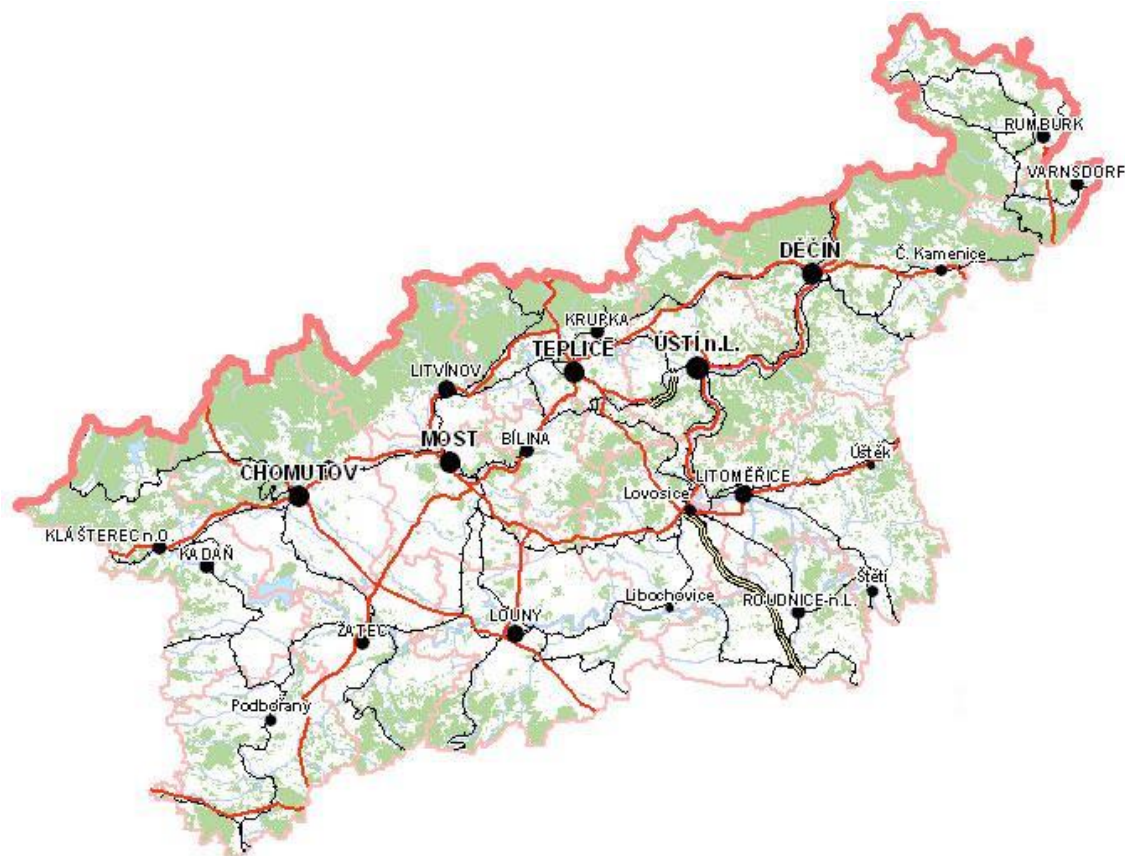
Úřad práce ČR

Krajská pobočka v Ústí nad Labem

Dvořákova 18 | 400 01 Ústí nad Labem | Tel.: 950 171 111

# Měsíční statistická zpráva

## BŘEZEN 2016



Zpracoval: Bc. Michal Tuček

<http://portal.mpsv.cz/upcr/kp/ulk/informace/bulletiny>

**Osnova:**

<b>1. INFORMACE O NEZAMĚSTNANOSTI V ÚSTECKÉM KRAJI K 31. 3. 2016 .....</b>	<b>2</b>
<b>2. CHARAKTERISTIKA VÝVOJE NEZAMĚSTNANOSTI A VOLNÝCH PRACOVNÍCH MÍST V ÚSTECKÉM KRAJI .....</b>	<b>3</b>
<b>3. REALIZACE AKTIVNÍ POLITIKY ZAMĚSTNANOSTI V ÚSTECKÉM KRAJI .....</b>	<b>7</b>
<b>4. POSKYTNUTÉ NEPOJISTNÉ SOCIÁLNÍ DÁVKY V ÚSTECKÉM KRAJI .....</b>	<b>9</b>
<b>5. MAPOVÁNÍ PREDIKCE TRENDŮ ZAMĚSTNANOSTI A POTŘEB ZAMĚSTNAVATELŮ V ÚSTECKÉM KRAJI.....</b>	<b>11</b>
<b>6. PROJEKTY SPOLUFINANCOVANÉ Z ESF REALIZOVANÉ NA KRP ÚSTÍ NAD LABEM .....</b>	<b>11</b>
<b>7. KONTROLNÍ A INSPEKČNÍ ČINNOST NA KRP ÚSTÍ NAD LABEM .....</b>	<b>12</b>
<b>8. AKTIVITY EURES PORADCE V ÚSTECKÉM KRAJI .....</b>	<b>13</b>
<b>9. ZAHRANIČNÍ ZAMĚSTNANOST V ÚSTECKÉM KRAJI .....</b>	<b>14</b>
<b>10. PŘÍLOHY - PODÍL NEZAMĚSTNANÝCH V OBCÍCH ÚSTECKÉHO KRAJE K 31. 3. 2016 .....</b>	<b>15</b>

## 1. INFORMACE O NEZAMĚŠTNANOSTI V ÚSTECKÉM KRAJI K 31. 3. 2016

V březnu celkový počet uchazečů o zaměstnání klesl o 2,16 % na 51 237 osob, počet hlášených volných pracovních míst se zvýšil o 7,08 % na 7 092 a podíl nezaměstnaných osob na obyvatelstvu ve věku 15 - 64 let klesl na stávajících 8,99 %. Došlo tak k očekávanému poklesu nezaměstnanosti v Ústeckém kraji, který lze očekávat i v následujících měsících. Opačná situace je v nabídce volných pracovních míst, kterých je aktuálně nejvíce od září 2007 a další nárůst se předpokládá v průběhu jarních měsíců v souvislosti s rozšířením dílčích prací v pohostinství, zemědělství a stavebnictví.

K 31. 3. 2016 evidoval Úřad práce ČR (ÚP ČR), Krajská pobočka v Ústí nad Labem celkem **51 237 uchazečů o zaměstnání**. Jejich počet byl o 1 130 nižší než na konci předchozího měsíce. Ve srovnání se stejným obdobím minulého roku je nižší o 8 337 osob. Z uvedeného počtu bylo **49 254 dosažitelných** uchazečů o zaměstnání ve věku 15 - 64 let, což je o 1 177 osob méně než na konci předchozího měsíce.

V průběhu března bylo nově zaevidováno 4 474 osob. Ve srovnání s minulým měsícem to bylo méně o 198 osob a v porovnání se stejným obdobím předchozího roku méně o 240 osob. Z evidence během měsíce března odešlo celkem 5 604 uchazečů (ukončená evidence, vyřazení uchazeči), o 1 055 osob více než před měsícem, ale o 820 osob méně než ve stejném měsíci minulého roku. Do zaměstnání jich prokazatelně nastoupilo 3 797, tj. o 974 více než před měsícem, ale o 588 méně než ve stejném měsíci minulého roku, 903 uchazečů o zaměstnání bylo umístěno prostřednictvím ÚP ČR, 2 894 umístěno jiným způsobem, 762 vyřazeno sankčně a 1 045 z jiných důvodů.

Meziměsíční pokles evidovaných uchazečů byl zaznamenán ve všech okresech Ústeckého kraje, přičemž dominovaly okresy Děčín (-3,88 %, 7 844 UoZ) a Litoměřice (-3,48 %, 5 881 UoZ). Nejnižší pokles byl evidován v okresech Most (-0,88 %, 8 799 UoZ) a Chomutov (-0,82 %, 8 393 UoZ). Ke konci měsíce bylo evidováno na ÚP ČR, KrP v Ústí n. L. **25 824 žen**. Jejich podíl na celkovém počtu činil 50,40 %. **Podporu v nezaměstnanosti** pobíralo **8 930 uchazečů** o zaměstnání, tj. 17,43 % všech uchazečů v evidenci. V evidenci bylo **6 765 osob se zdravotním postižením**, což představovalo 13,20 % z celkového počtu uchazečů o zaměstnání.

Ke konci března bylo evidováno **2 076 absolventů** škol všech stupňů vzdělání a **mladistvých**, jejichž počet klesl ve srovnání s předchozím měsícem o 75 osob a ve srovnání se stejným měsícem minulého roku byl nižší o 297 osob. Na celkové nezaměstnanosti se podíleli 4,05 %.

**Podíl nezaměstnaných osob**, tj. počet dosažitelných uchazečů o zaměstnání ve věku 15 - 64 let k obyvatelstvu stejného věku, klesl k 31. 3. 2016 o 0,21 % na stávajících **8,99 %**. Podíl nezaměstnaných žen meziměsíčně klesl na 9,26 % a podíl nezaměstnaných mužů klesl na 8,75 %. Podíl nezaměstnaných vyšší než celokrajský průměr vykazaly 3 okresy Ústeckého kraje, přičemž nejvyšší byl v okrese Most (11,43 %). Nejnižší podíl nezaměstnaných byl evidován v okrese Litoměřice (7,39 %).

KrP Ústí nad Labem evidovala k 31. 3. 2016 celkem **7 092 volných pracovních míst**. Jejich počet byl o 469 vyšší než v předchozím měsíci a o 2 844 vyšší než ve stejném měsíci minulého roku. Na jedno volné pracovní místo připadalo v průměru 7,22 uchazeče, z toho nejvíce v okrese Ústí n. L. (14,81 UoZ) a nejméně v okrese Teplice (4,94 UoZ). Z celkového počtu nahlášených míst bylo 910 vhodných pro OZP, na jedno volné pracovní místo tak připadalo 7,43 těchto osob. Volných pracovních míst pro absolventy a mladistvé bylo registrováno 2 291, na jedno volné místo připadalo 0,91 uchazečů této kategorie.

V rámci aktivní politiky zaměstnanosti bylo k 31. 3. 2016 podpořeno 7 933 uchazečů. V případě vyhrazených SÚPM se jednalo především o podporu administrativních pracovníků, prodavačů, kuchařů, čističů a servírek, uklízečů, výrobních, pomocných, manipulačních dělníků, skladníků a řidičů. V případě SVČ to byla podpora kadeřníků, kosmetiků, fotografů, přípravných a dokončovacích prací, truhlářů a podlahářů, prodavačů a automechaniků. U VPP se jedná o uklízeče veřejných prostranství vč. předáků, pomocné pracovníky údržby a úklidu areálů budov, škol a sportovišť, pomocné pracovníky v sociálních službách, asistenty prevence kriminality, pracovníky dohledové služby atd. V případě CHPM byli podpořeni především dělníci (výrobní, manipulační, montážní a pomocní), uklízeči, prodavači/prodejci, vrátní aj.

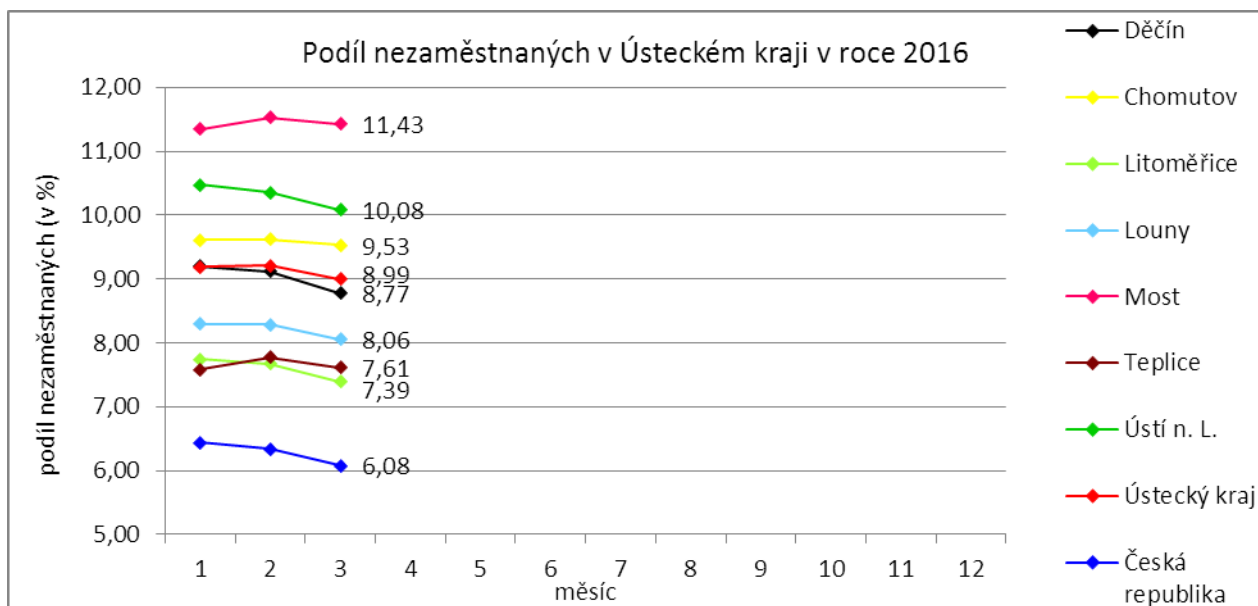
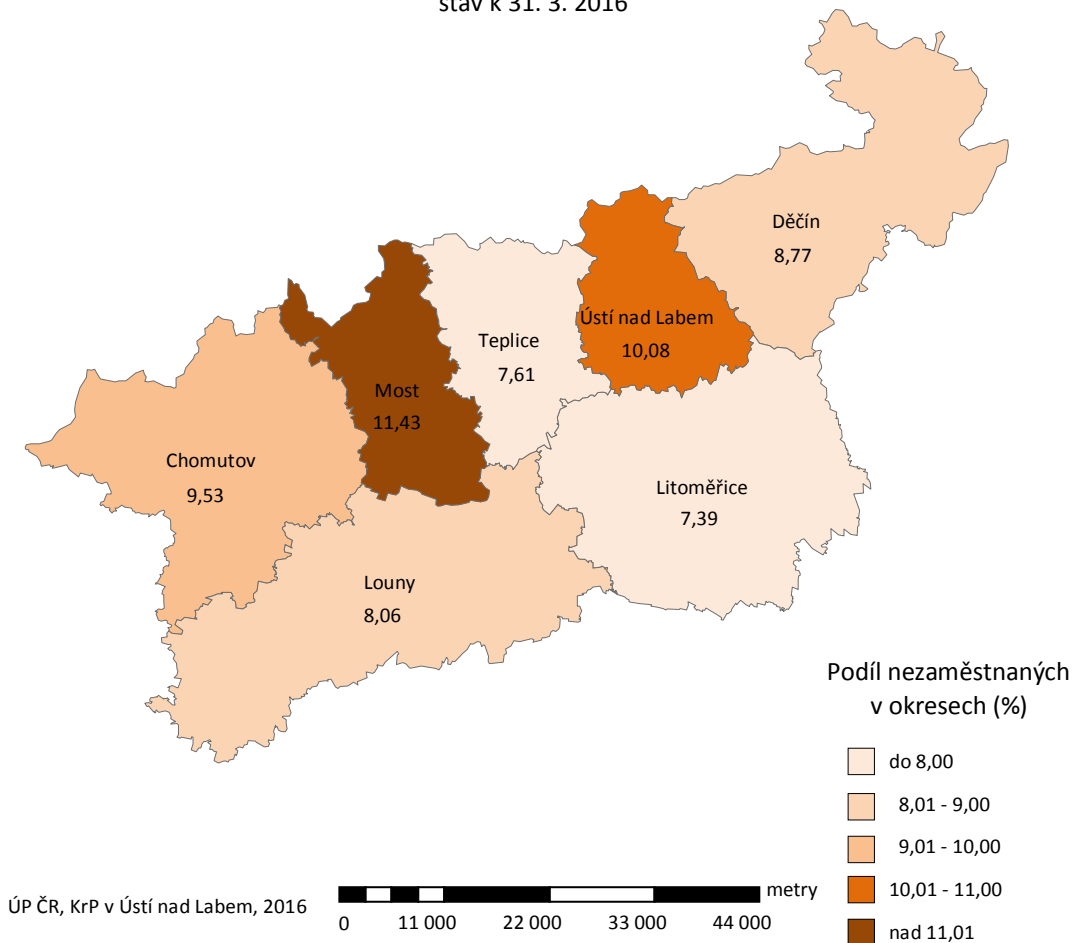
Informace o vývoji nezaměstnanosti v ČR v elektronické formě jsou zveřejněny na internetové adrese <http://portal.mpsv.cz/sz/stat>. Jednotlivé tiskové zprávy vydávané tiskovou mluvčí Úřadu práce ČR Mgr. Kateřinou Beránkovou jsou zveřejňovány na portálu MPSV na adrese <http://portal.mpsv.cz/upcr>, kde jsou k nalezení i další aktuální informace týkající se nezaměstnanosti, generálního ředitelství i jednotlivých krajských poboček.

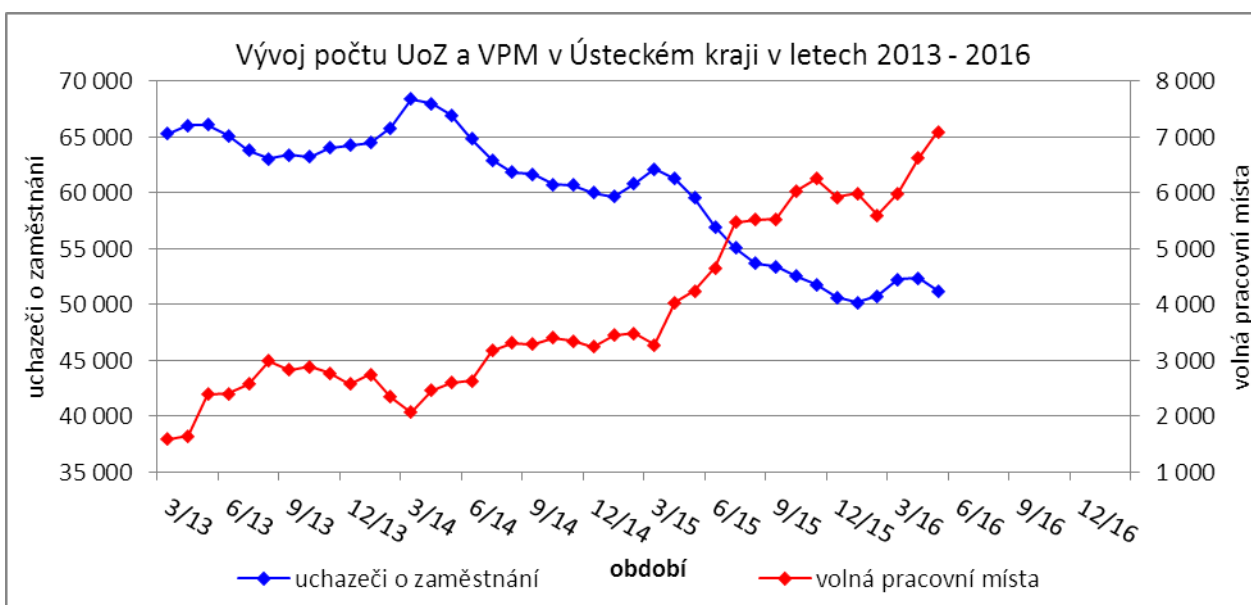
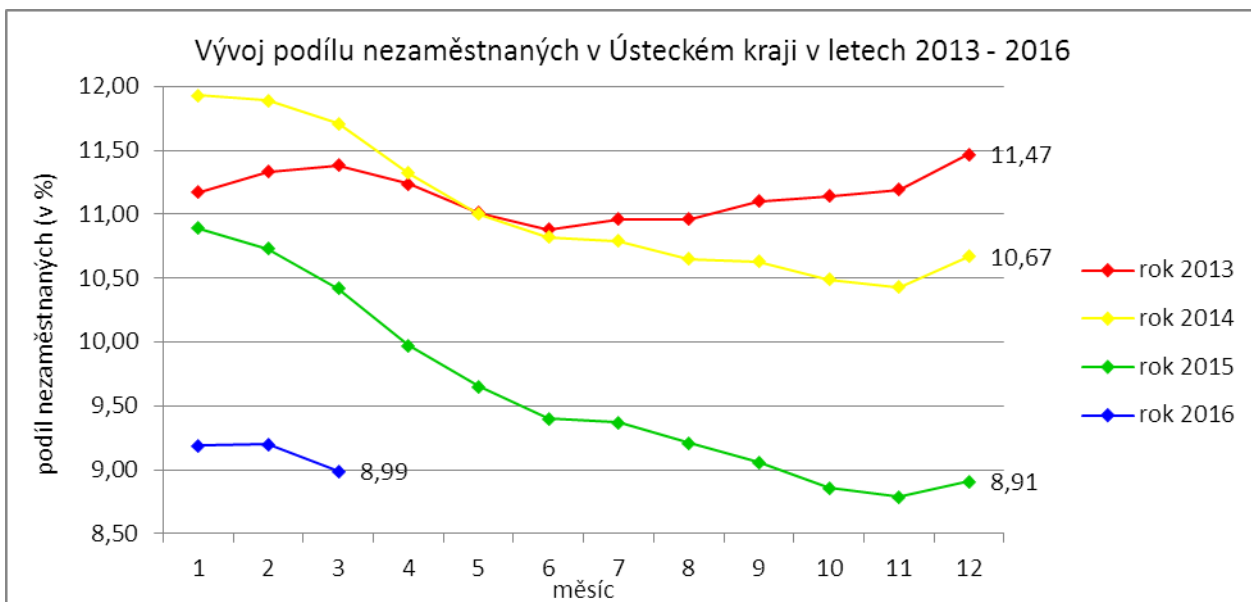
## 2. CHARAKTERISTIKA VÝVOJE NEZAMĚSTNANOSTI A VOLNÝCH PRACOVNÍCH MÍST V ÚSTECKÉM KRAJI

### Podíl nezaměstnaných na obyvatelstvu ve věku 15-64 let

okresy Ústeckého kraje

stav k 31. 3. 2016





Tabulka č. 1 - Vývoj nezaměstnanosti v Ústeckém kraji

Ukazatel		Stav k		
		31. 3. 2016	29. 2. 2016	31. 3. 2016
evidovaní uchazeči o zaměstnání		59 574	52 367	51 237
- z toho	ženy	29 739	26 276	25 824
	absolventi a mladiství	2 373	2 151	2 076
	uchazeči se zdravotním postižením	7 200	6 811	6 765
uchazeči s nárokem na Pvn		9 574	9 500	8 930
podíl nezaměstnaných osob (v %)		10,42	9,20	8,99
volná pracovní místa		4 248	6 623	7 092
počet uchazečů na 1 volné pracovní místo		14,02	7,91	7,22

Tabulka č. 2 - Tok nezaměstnanosti v Ústeckém kraji

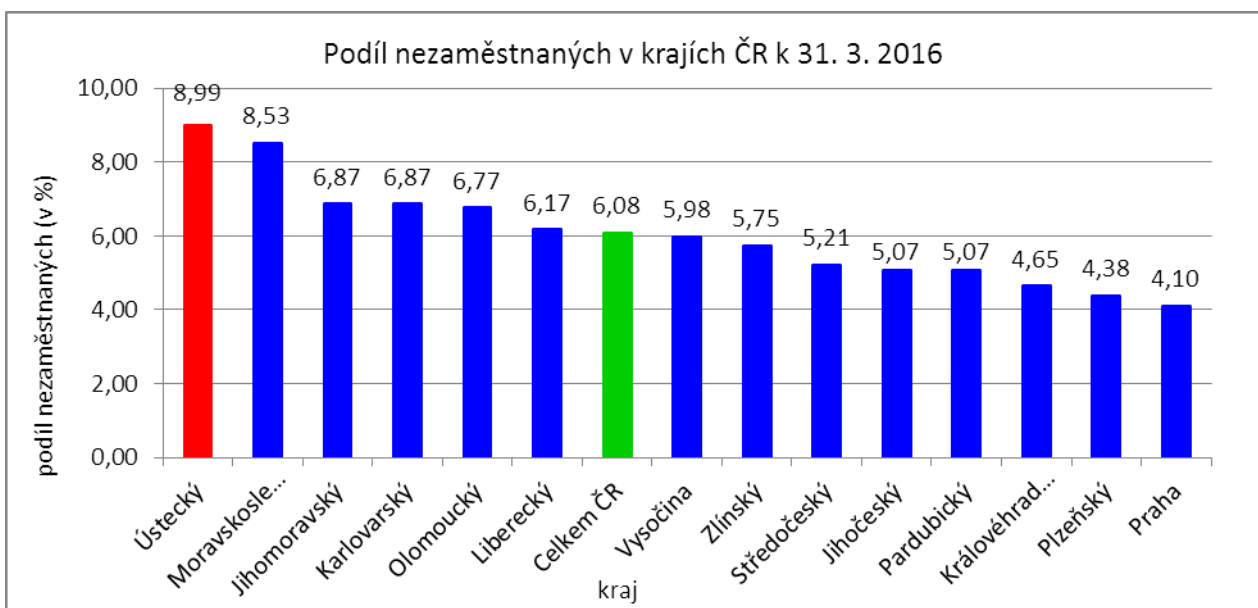
Ukazatel	Stav k		
	31. 3. 2016	29. 2. 2016	31. 3. 2016
nově evidovaní uchazeči o zaměstnání	4 714	4 672	4 474
uchazeči s ukončenou evidencí a vyřazení uchazeči	6 424	4 549	5 604
- z toho umístění celkem	4 385	2 823	3 797
- z toho umístění úřadem práce	1 417	505	903

Tabulka č. 3 - Vývoj nezaměstnanosti v okresech Ústeckého kraje

Okresy	Uchazeči o zaměstnání										
	ke konci min. měsíce	nově hlášení	vyřazení a s ukončenou evidencí					ke konci sled. měsíce	z toho ženy	z toho abs. a mlad.	z toho osoby se ZP
			celkem	z toho							
				umíst. celkem	z toho ÚP	sankčně vyřaz.	ostatní				
Děčín	8 161	631	948	669	132	96	183	7 844	3 838	305	1 093
Chomutov	8 462	778	847	580	133	98	169	8 393	4 329	324	1 038
Litoměřice	6 093	513	725	518	65	51	156	5 881	2 982	269	922
Louny	5 184	532	664	512	83	58	94	5 052	2 485	197	770
Most	8 877	655	733	463	81	117	153	8 799	4 639	392	992
Teplice	7 159	740	878	476	294	242	160	7 021	3 628	270	1 103
Ústí n. L.	8 431	625	809	579	115	100	130	8 247	3 923	319	847
<b>Ústecký kraj</b>	<b>52 367</b>	<b>4 474</b>	<b>5 604</b>	<b>3 797</b>	<b>903</b>	<b>762</b>	<b>1 045</b>	<b>51 237</b>	<b>25 824</b>	<b>2 076</b>	<b>6 765</b>

Tabulka č. 4 - Vývoj nezaměstnanosti a volných pracovních míst v okresech Ústeckého kraje

Okresy	UoZ s nár. na PvN	Volná pracovní místa				UoZ / VPM	Podíl nezaměstnaných na obyvatelstvu (v %)			Obyvatelstvo 15-64 let		
		ke konci min. měsíce	ke konci sled. měsíce	z toho pro			celkem	ženy	muži	celkem	ženy	muži
				abs. a mlad.	osoby se ZP							
Děčín	1 688	1 174	1 392	362	170	5,64	8,77	8,74	8,81	85 947	42 071	43 876
Chomutov	1 270	583	761	254	99	11,03	9,53	10,09	8,99	84 960	41 186	43 774
Litoměřice	1 368	1 093	1 072	271	72	5,49	7,39	7,66	7,14	78 172	38 098	40 074
Louny	1 088	986	945	505	153	5,35	8,06	8,11	8,01	57 735	28 112	29 623
Most	1 220	756	943	298	191	9,33	11,43	12,45	10,48	76 551	37 123	39 428
Teplice	1 170	1 470	1 422	419	184	4,94	7,61	8,02	7,23	85 934	41 647	44 287
Ústí n. L.	1 126	561	557	182	41	14,81	10,08	9,62	10,54	78 277	38 754	39 523
<b>Ústecký kraj</b>	<b>8 930</b>	<b>6 623</b>	<b>7 092</b>	<b>2 291</b>	<b>910</b>	<b>7,22</b>	<b>8,99</b>	<b>9,26</b>	<b>8,75</b>	<b>547 576</b>	<b>266 991</b>	<b>280 585</b>



SEŘÍDĚNÍ OKRESŮ k 31. březnu 2016

podíl nezaměstnaných (v %)		meziměsíční přírůstek/úbytek nezaměstnaných (v %)		počet uchazečů na 1 VPM		
1	<b>Most</b>		Brno-město		Karviná	
2	Bruntál	11,43	Chomutov	-0,72	Ústí nad Labem	
3	Karviná	10,88	Most	-0,82	Bruntál	
4	<b>Ústí nad Labem</b>	10,83	Karviná	-1,03	Chomutov	
5	Ostrava-město	10,08	Kladno	-1,20	Jeseník	
6	<b>Chomutov</b>	9,89	Praha-západ	-1,32	Sokolov	
7	Znojmo	9,41	Ostrava-město	-1,50	Most	
8	Jeseník	9,31	Jablonec nad Nisou	-1,52	Znojmo	
9	<b>Děčín</b>	8,77	Teplice	-1,93	Hodonín	
10	Hodonín	8,65	Liberec	-1,94	Žďár nad Sázavou	
11	Sokolov	8,55	Ústí nad Labem	-2,18	Opava	
12	<b>Louny</b>	8,06	Praha	-2,28	Náchod	
13	Třebíč	7,92	Sokolov	-2,36	Kladno	
14	Přerov	7,73	Louny	-2,55	Děčín	
15	<b>Teplice</b>	7,61	Rakovník	-2,69	Ostrava-město	
16	Příbram	7,58	Plzeň-město	-2,82	Kroměříž	
17	Brno-město	7,54	Šumperk	-3,13	Šumperk	
18	Český Krumlov	7,53	Praha-východ	-3,18	Strakonice	
19	<b>Litoměřice</b>	7,39	Pardubice	-3,34	Litoměřice	
20	Kolín	6,98	Brno-venkov	-3,37	Třebíč	
21	Liberec	6,94	Vsetín	-3,40	Jablonec nad Nisou	
22	Karlovy Vary	6,89	Nový Jičín	-3,41	Vyškov	
23	Kroměříž	6,88	Litoměřice	-3,48	Blansko	
24	Vsetín	6,85	Frýdek-Místek	-3,52	Louny	
25	Kladno	6,85	Nymburk	-3,74	Frýdek-Místek	
26	Šumperk	6,81	Karlovy Vary	-3,81	Brno-město	
27	Olomouc	6,76	Děčín	-3,88	Teplice	
28	Svitavy	6,71	Bruntál	-4,13	Kutná Hora	
29	Mělník	6,70	Mělník	-4,25	Tábor	
30	Opava	6,66	Beroun	-4,25	Mělník	
31	Kutná Hora	6,39	Plzeň-jih	-4,32	Jihlava	
32	Nymburk	6,33	Hradec Králové	-4,39	Karlovy Vary	
33	Tábor	6,32	Semily	-4,45	Kolín	
34	Semily	6,30	Blansko	-4,52	Jindřichův Hradec	
35	Žďár nad Sázavou	6,18	Tábor	-4,66	Břeclav	
36	Břeclav	6,06	Prostějov	-4,94	Brno-venkov	
37	Tachov	5,78	České Budějovice	-4,95	Příbram	
38	Jablonec nad Nisou	5,75	Opava	-4,95	Havlíčkův Brod	
39	Strakonice	5,75	Kroměříž	-4,97	Olomouc	
40	Rakovník	5,71	Vyškov	-5,11	Nymburk	
41	Havlíčkův Brod	5,50	Svitavy	-5,16	Přerov	
42	Jihlava	5,47	Český Krumlov	-5,17	Chrudim	
43	Hradec Králové	5,46	Uherské Hradiště	-5,25	Semily	
44	Blansko	5,46	Ústí nad Orlicí	-5,26	Trutnov	
45	Frýdek-Místek	5,44	Trutnov	-5,37	Jičín	
46	Chrudim	5,38	Hodonín	-5,47	Vsetín	
47	Trutnov	5,29	Žďár nad Sázavou	-5,50	Svitavy	
48	Česká Lípa	5,19	Česká Lípa	-5,51	Benešov	
49	Cheb	5,19	Jičín	-5,55	Hradec Králové	
50	Brno-venkov	5,15	Kolín	-5,57	Prostějov	
51	Uherské Hradiště	5,14	Mladá Boleslav	-5,62	Liberec	
52	Domažlice	5,05	Domažlice	-5,70	Český Krumlov	
53	Nový Jičín	4,95	Rokycany	-5,78	Zlín	
54	Náchod	4,89	Cheb	-5,87	Praha-západ	
55	Beroun	4,83	Olomouc	-5,93	Rakovník	
56	Zlín	4,74	Zlín	-5,94	Uherské Hradiště	
57	Ústí nad Orlicí	4,60	Kutná Hora	-5,98	Plzeň-jih	
58	Prostějov	4,60	Znojmo	-6,12	Ústí nad Orlicí	
59	Klatovy	4,59	Náchod	-6,15	Nový Jičín	
60	Jindřichův Hradec	4,57	Strakonice	-6,17	Písek	
61	Vyškov	4,54	Příbram	-6,20	Pelhřimov	
62	Písek	4,37	Přerov	-6,20	Klatovy	
63	Prachatice	4,30	Plzeň-sever	-6,53	Česká Lípa	
64	Pardubice	4,23	Třebíč	-6,77	Praha	
65	Plzeň-sever	4,14	Havlíčkův Brod	-6,81	Plzeň-město	
66	Plzeň-město	4,13	Jeseník	-6,90	České Budějovice	
67	Praha	4,10	Jihlava	-7,08	Cheb	
68	České Budějovice	4,07	Pelhřimov	-7,35	Plzeň-sever	
69	Plzeň-jih	4,02	Tachov	-7,51	Beroun	
70	Pelhřimov	3,99	Písek	-7,51	Tachov	
71	Jičín	3,84	Břeclav	-7,54	Prachatice	
72	Praha-západ	3,69	Benešov	-7,56	Rokycany	
73	Benešov	3,55	Jindřichův Hradec	-9,22	Mladá Boleslav	
74	Rokycany	3,43	Klatovy	-9,51	Pardubice	
75	Mladá Boleslav	3,24	Prachatice	-9,69	Domažlice	
76	Praha-východ	2,50	Chrudim	-9,90	Rychnov nad Kněžnou	
77	Rychnov nad Kněžnou	2,48	Rychnov nad Kněžnou	-10,01	Praha-východ	
	<b>Celkem ČR</b>	<b>6,08</b>	<b>Celkem ČR</b>	<b>-3,93</b>	<b>Celkem ČR</b>	<b>3,78</b>

### 3. REALIZACE AKTIVNÍ POLITIKY ZAMĚSTNANOSTI V ÚSTECKÉM KRAJI

Mezi nejčastěji využívané nástroje aktivní politiky zaměstnanosti financované z národního rozpočtu i ESF patří veřejně prospěšné práce a především vyhrazená společensky účelná pracovní místa vč. podpory osob začínajících výkon samostatně výdělečné činnosti. Mezi další nástroje patří podpora zaměstnavatelů zaměstnávajících osoby se zdravotním postižením, překlenovací příspěvek, příspěvek na zapracování, a při přechodu na nový podnikatelský program. Mezi nástroje APZ jsou také zahrnuty projekty EU, které jsou financovány prostřednictvím národních individuálních projektů (NIP), regionálních individuálních projektů (RIP) a grantových projektů. Součástí APZ jsou také rekvalifikace, u kterých sice nedochází k vytváření pracovních míst, ale ke zvyšování kvalifikace zařazených uchazečů/zájemců o zaměstnání. Od roku 2013 se využívá institutu zvolených rekvalifikací, kdy uchazeč sám má možnost aktivně ovlivnit zařazení do rekvalifikačního kurzu. Úspěšní absolventi rekvalifikačních kurzů zvyšují své šance na trhu práce k získání vhodného zaměstnání. Od dubna 2016 se začne realizovat nový nástroj APZ, kterým je příspěvek na dopravu, jinak také nazývaný podpora regionální mobility.

Tabulka č. 5 - Pracovní místa podpořená v rámci APZ a rekvalifikace uchazečů/zájemců o zaměstnání

Ukazatel	Aktuální stav k		Od počátku roku	
	31. 3. 2015	31. 3. 2016	2015	2016
<b>Pracovní místa podpořená v rámci APZ</b>				
Veřejně prospěšné práce (VPP)	668	350	101	209
Projekty ESF OP LZZ - VPP (NIP)	2 474	3 328	990	645
Projekty ESF OP LZZ - VPP (RIP)	0	0	0	0
SÚPM-samostatně výdělečná činnost (SVČ)	238	293	45	20
Projekty ESF OP LZZ - SÚPM-SVČ (RIP)	0	0	0	0
Společensky účelná pracovní místa (SÚPM) - zřízená	33	33	0	0
Společensky účelná pracovní místa SÚPM - vyhrazená	226	134	25	16
Projekty ESF OP LZZ - SÚPM vyhrazená (NIP)	2 525	4 288	1 118	1 399
Projekty ESF OP LZZ - SÚPM vyhrazená (RIP)	125	0	15	0
Projekty ESF OP LZZ - SÚPM vyhrazená (RIP) Odborná praxe pro mladé do 30 let	251	1	173	0
Chráněná pracovní místa (CHPM) - zřízená	293	357	17	20
CHPM-SVČ	9	7	0	1
CHPM a CHPM-SVČ - provoz	38	35	4	1
Příspěvek při přechodu na nový podnikatelský program	0	0	0	0
Překlenovací příspěvek	11	4	5	2
Příspěvek na zapracování	0	0	0	0
Projekty ESF OP LZZ - příspěvek na zapracování (NIP)	0	0	0	0
Projekty ESF OP LZZ - příspěvek na zapracování (RIP)	0	0	0	0
Práce na zkoušku	0	0	0	0
Projekty ESF OP LZZ - práce na zkoušku (NIP)	0	0	0	0
Projekty ESF OP LZZ - práce na zkoušku (RIP)	0	0	0	0
<b>Pracovní místa podpořená v rámci APZ celkem</b>	<b>6 891</b>	<b>8 830</b>	<b>2 493</b>	<b>2 313</b>
<b>Rekvalifikace uchazečů/zájemců o zaměstnání</b>				
Zvolená rekvalifikace	11	17	29	111
Projekty ESF OP LZZ - zvolená rekvalifikace (NIP)	286	18	332	20
Projekty ESF OP LZZ - zvolená rekvalifikace (RIP)	5	0	6	0
Rekvalifikace	0	0	0	0
Projekty ESF OP LZZ - rekvalifikace (NIP)	69	0	136	0
Projekty ESF OP LZZ - rekvalifikace (RIP)	68	0	61	0
Projekty ESF OP LZZ - rekvalifikace (grantové projekty)	90	0	135	0
<b>Rekvalifikace uchazečů/zájemců o zaměstnání celkem</b>	<b>529</b>	<b>35</b>	<b>699</b>	<b>131</b>
<b>Celkem APZ</b>	<b>7 420</b>	<b>8 865</b>	<b>3 192</b>	<b>2 444</b>

K 31. 3. 2016 bylo v rámci nástrojů APZ vytvořeno 8 865 míst a podpořeno 7 933 osob. Od začátku roku se pak jedná o vytvoření 2 444 míst a podporu 2 298 osob.



V roce 2016 dochází k výraznému omezení celkových finančních prostředků určených na realizaci APZ, tudíž GR ÚP ČR i KrP Ústí n. L. přistoupily ke zpřísnění hodnotících kritérií i k úpravám jednotlivých částek poskytovaných v rámci realizace nástrojů APZ. Uvedené změny se dotýkají především nástroje SÚPM vyhrazená, ale pokles počet podpořených uchazečů lze očekávat napříč většinou nástrojů APZ.

Tabulka č. 6 - Podpoření uchazeči o zaměstnání v rámci APZ a rekvalifikace uchazečů/záměcnů o zaměstnání

Ukazatel	Aktuální stav k		Od počátku roku	
	31. 3. 2015	31. 3. 2016	2015	2016
<b>Podpoření uchazeči o zaměstnání v rámci APZ</b>				
Veřejně prospěšné práce (VPP)	575	118	133	41
Projekty ESF OP LZZ - VPP (NIP)	1 904	2 758	662	627
Projekty ESF OP LZZ - VPP (RIP)	0	0	0	0
SÚPM-samostatně výdělečná činnost (SVČ)	238	293	45	20
Projekty ESF OP LZZ - SÚPM-SVČ (RIP)	0	0	0	0
Společensky účelná pracovní místa (SÚPM) - zřízená	20	0	0	0
Společensky účelná pracovní místa SÚPM - vyhrazená	224	128	25	11
Projekty ESF OP LZZ - SÚPM vyhrazená (NIP)	2 477	4 223	1 112	1 390
Projekty ESF OP LZZ - SÚPM vyhrazená (RIP)	123	0	15	0
Projekty ESF OP LZZ - SÚPM vyhrazená (RIP) Odborná praxe pro mladé do 30 let	234	0	170	0
Chráněná pracovní místa (CHPM) - zřízená	276	332	65	74
CHPM-SVČ	9	7	0	1
CHPM a CHPM-SVČ - provoz	38	35	4	1
Příspěvek při přechodu na nový podnikatelský program	0	0	0	0
Překlenovací příspěvek	11	4	5	2
Příspěvek na zapracování	0	0	0	0
Projekty ESF OP LZZ - příspěvek na zapracování (NIP)	0	0	0	0
Projekty ESF OP LZZ - příspěvek na zapracování (RIP)	0	0	0	0
Práce na zkoušku	0	0	0	0
Projekty ESF OP LZZ - práce na zkoušku (NIP)	0	0	0	0
Projekty ESF OP LZZ - práce na zkoušku (RIP)	0	0	0	0
<b>Podpoření uchazeči o zaměstnání v rámci APZ celkem</b>	<b>6 129</b>	<b>7 898</b>	<b>2 236</b>	<b>2 167</b>
<b>Rekvalifikace uchazečů/záměcnů o zaměstnání</b>				
<b>Rekvalifikace uchazečů/záměcnů o zaměstnání celkem</b>	<b>529</b>	<b>35</b>	<b>699</b>	<b>131</b>
<b>Celkem APZ</b>	<b>6 658</b>	<b>7 933</b>	<b>2 935</b>	<b>2 298</b>

Klasickým nástrojem APZ jsou veřejně prospěšné práce, které využívají především města, obce a jimi zřizované subjekty. Aktuálně jsou VPP financovány z veřejného rozpočtu ČR i projektů EU (NIP, RIP). K 31. 3. 2016 bylo v rámci VPP vytvořeno v kraji 3 678 míst a umístěno 2 876 uchazečů o zaměstnání, od začátku roku to je 854 míst a 668 uchazečů o zaměstnání.

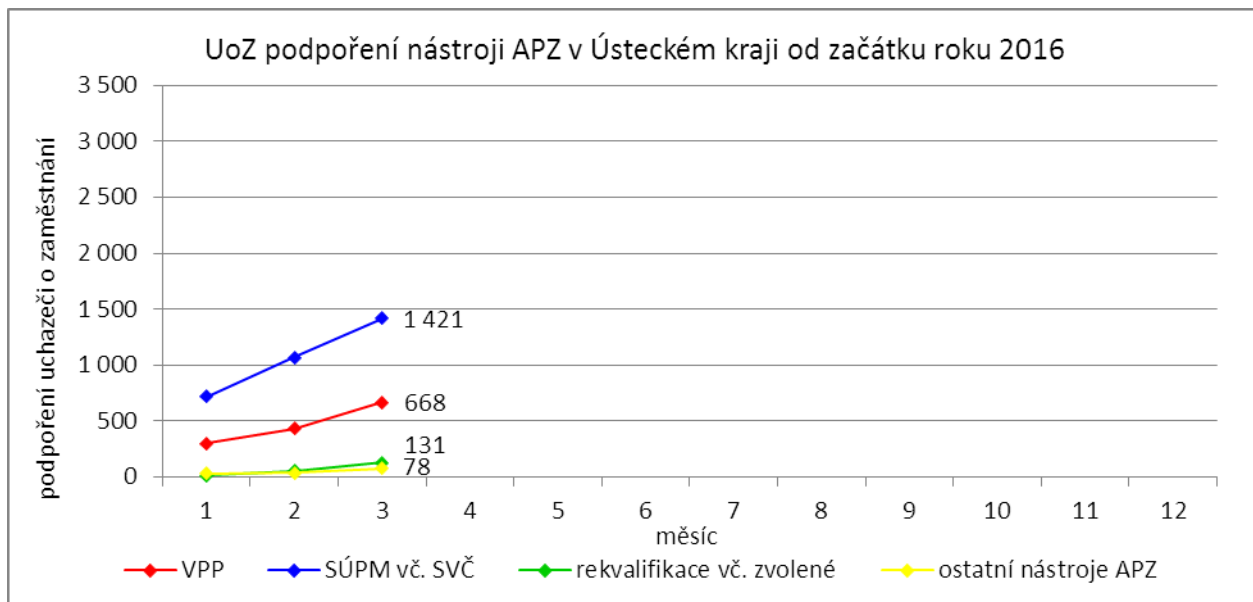
Dalším dlouhodobě využívaným nástrojem SÚPM (zřízená, vyhrazená) vč. podpory začínajících osob samostatně výdělečně činných. Ke konci března bylo vytvořeno 4 749 míst a podpořeno 4 644 uchazečů o zaměstnání. Od začátku roku se jedná o 1 435 míst a 1 421 osob. Nejžádanějším ze strany zaměstnavatelů jsou vyhrazená SÚPM (NIP), kdy ÚP ČR přispívá zaměstnavateli na mzdu zaměstnance, kterého přijme z evidence ÚP. V rámci podpory samostatně výdělečně činnosti bylo výhradně z národních prostředků ke konci sledované měsíce v Ústeckém kraji podpořeno 293 začínajících živnostníků. Od počátku roku začalo s finanční podporou ÚP podnikat celkem 20 osob.

K 31. 3. 2016 bylo v rámci zvolených rekvalifikací financovaných výhradně z národního rozpočtu zařazeno 35 uchazečů či záměcnů o zaměstnání. Od začátku roku se takto umístilo celkem 131 osob. V krátkém časovém horizontu se rozběhne také realizace klasických rekvalifikací financovaných z národního rozpočtu i prostředků EU.

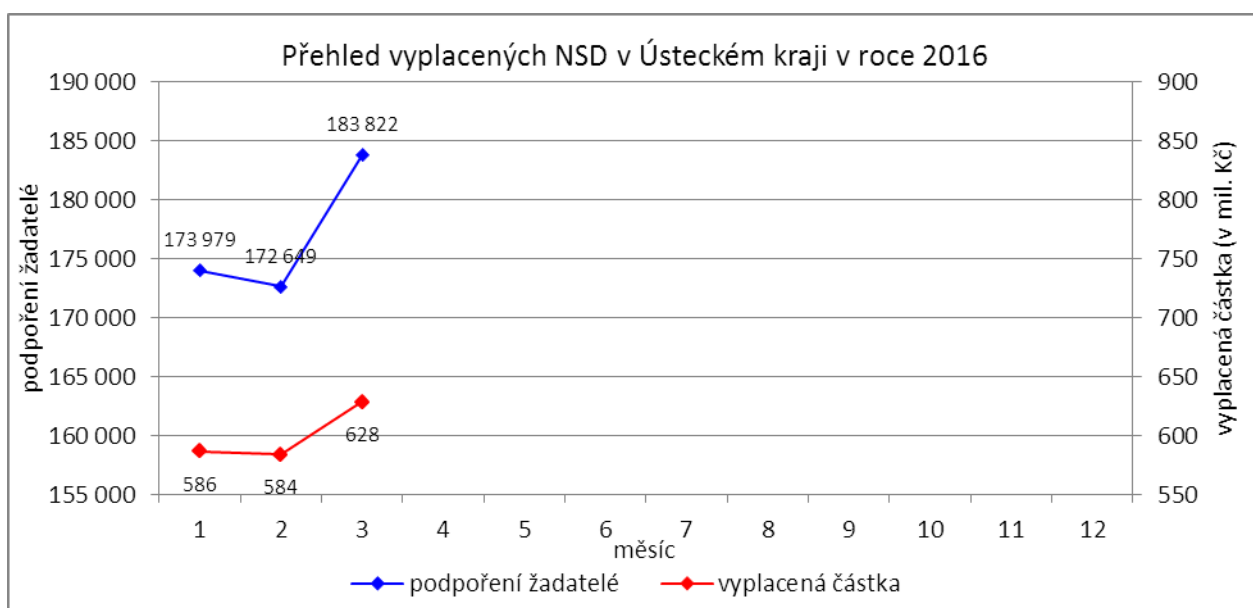
Účinným nástrojem podpory zaměstnávání osob se zdravotním postižením je finanční spoluúčast ÚP na zřizování vhodných pracovních pro tyto osoby vč. osob samostatně výdělečně činných a příspěvku na provoz chráněných pracovních míst. K poslednímu dni měsíce března bylo přispěno na vytvoření 399 chráněných pracovních míst a podpořeno 374 osob se zdravotním postižením. Od začátku roku byl

podpořen vznik 22 chráněných pracovních míst a umístěno na vytvořená místa bylo 76 osob. K poslednímu dni sledovaného měsíce byla zároveň vymezena chráněná pracovní místa pro 4 176 osob se zdravotním postižením. Od začátku roku se pak jednalo o 120 osob.

Mezi ostatní nástroje APZ jsou zařazovány příspěvek při přechodu na nový podnikatelský program, překlenovací příspěvek, příspěvek na zapracování a práce na zkoušku. K 31. 3. 2016 byla v rámci těchto nástrojů vytvořena 4 místa a umístěni 4 uchazeči o zaměstnání. Od počátku roku 2016 byla prostřednictvím těchto nástrojů APZ podpořeno 2 místa a 2 uchazeči.



#### 4. POSKYTNUTÉ NEPOJISTNÉ SOCIÁLNÍ DÁVKY V ÚSTECKÉM KRAJI



V průběhu měsíce března bylo v Ústeckém kraji finančně podpořeno 183 822 osob a vyplacená částka přesáhla 628 mil. Kč. Největší podíl podpořených osob i vyplacených prostředků byl v rámci dávek státní sociální podpory, kdy počet uspokojených žadatelů činil 102 010 osob, a celkem vyplacená částka přesáhla 322 mil. Kč. Množství vynaložených finančních prostředků na dávky hmotné nouze dosáhlo 140 mil. Kč a podpořeno bylo 36 290 osob. V rámci podpory osob se zdravotním postižením byly vyplaceny sociální dávky celkem 45 522 žadatelům v částce převyšující 166 mil. Kč. Největší množství žadatelů i vynaložených prostředků tradičně zaznamenávají na kontaktních pracovištích v Ústí n. L., Teplicích, Mostě a Děčíně.

Tabulka č. 7 - Přehled vyplacených dávek a prostředků v rámci NSD ve sledovaném měsíci

Aktuální měsíc KoP	Dávky státní sociální podpory		Dávky hmotné nouze		Dávky pro osoby se ZP	
	počet	Kč	počet	Kč	počet	Kč
Děčín	10 992	32 629 116	3 385	12 262 471	6 214	23 129 390
Chomutov	7 758	22 911 036	2 769	11 239 710	3 802	14 069 751
Jirkov	3 304	9 349 862	1 000	3 762 494	0	0
Kadaň	3 081	9 895 947	1 268	4 922 051	2 082	8 321 841
Kláštorec nad Ohří	1 827	5 751 373	702	2 478 680	0	0
Libochovice	1 091	3 176 929	152	633 166	0	0
Litoměřice	3 620	12 832 123	794	3 099 178	3 894	13 573 691
Litvínov	5 683	17 138 836	2 632	9 656 576	1 896	7 978 800
Louny	4 938	16 035 339	1 345	5 298 144	2 182	9 199 486
Lovosice	1 837	5 903 794	527	1 818 217	1 841	5 808 160
Most	11 465	37 108 047	5 216	19 489 416	3 633	13 370 942
Podbořany	1 519	4 625 047	520	2 202 561	910	3 401 000
Roudnice nad Labem	2 382	8 390 288	862	3 762 175	1 497	5 270 600
Rumburk	4 933	13 585 082	1 489	5 585 890	2 793	11 394 560
Štětí	1 907	5 695 245	841	3 265 006	0	0
Teplice	15 105	48 728 376	5 083	17 196 634	7 668	24 563 080
Ústí nad Labem	14 625	50 169 444	5 783	25 261 739	4 531	16 089 787
Varnsdorf	2 943	8 654 683	857	3 069 743	967	3 691 400
Žatec	3 000	9 839 305	1 065	4 669 649	1 612	6 368 400
<b>Ústecký kraj</b>	<b>102 010</b>	<b>322 419 872</b>	<b>36 290</b>	<b>139 673 500</b>	<b>45 522</b>	<b>166 230 888</b>

V průběhu roku 2016 bylo celkem podpořeno 530 450 žadatelů o některou z dávek a vyplacená částka dosáhla téměř 1,8 mld. Kč. Nejvíce podpořených žadatelů je prostřednictvím dávek státní sociální podpory, kdy od začátku roku bylo podpořeno celkem 293 494 osob. Množství vyplacených peněz prostřednictvím této dávky dosáhlo 915 mil. Kč. Nejnižší podíl podpořených osob tvoří žadatelé o dávky hmotné nouze, které v průběhu letošního roku pobralo 100 709 osob a uhrazeno bylo přes 391 mil. Kč. Prostřednictvím dávek pro osoby se zdravotním postižením bylo od začátku roku podpořeno 136 247 osob a uhrazeno bezmála 492 mil. Kč.

Tabulka č. 8 - Přehled vyplacených dávek a prostředků v rámci NSD od začátku roku

Od začátku roku KoP	Dávky státní sociální podpory		Dávky hmotné nouze		Dávky pro osoby se ZP	
	počet	Kč	počet	Kč	počet	Kč
Děčín	32 409	95 646 380	8 563	31 078 891	18 593	68 702 887
Chomutov	22 820	66 555 996	8 196	33 332 880	11 593	42 960 886
Jirkov	9 678	26 758 835	2 849	10 775 120	0	0
Kadaň	8 223	26 542 313	3 238	12 826 675	6 324	25 026 101
Kláštorec nad Ohří	5 393	16 873 120	2 039	7 326 636	0	0
Libochovice	3 233	9 573 888	469	1 868 211	0	0
Litoměřice	10 723	37 963 557	2 405	9 140 051	11 659	39 442 509
Litvínov	16 539	47 984 087	7 691	28 771 370	5 790	23 268 489
Louny	14 532	47 015 030	4 073	16 399 806	6 581	26 795 821
Lovosice	5 492	17 600 076	1 554	5 483 530	5 543	17 541 960
Most	33 119	102 693 062	15 347	58 080 117	11 024	39 621 542
Podbořany	4 432	13 414 613	1 574	6 507 407	2 739	10 298 000
Roudnice nad Labem	7 146	25 286 329	2 534	11 128 126	4 516	15 321 000
Rumburk	10 514	29 672 589	3 077	11 487 039	8 377	33 983 560
Štětí	4 772	14 497 897	2 252	8 720 377	0	0
Teplice	44 317	141 452 921	11 638	39 524 920	22 038	68 537 375
Ústí nad Labem	42 574	141 410 952	17 479	75 815 858	13 695	49 984 231
Varnsdorf	8 736	25 436 097	2 632	9 474 679	2 919	10 359 000
Žatec	8 842	28 826 929	3 099	13 703 159	4 856	19 987 549
<b>Ústecký kraj</b>	<b>293 494</b>	<b>915 204 671</b>	<b>100 709</b>	<b>391 444 852</b>	<b>136 247</b>	<b>491 830 910</b>

## 5. MAPOVÁNÍ PREDIKCE TRENDŮ ZAMĚSTNANOSTI A POTŘEB ZAMĚSTNAVATELŮ V ÚSTECKÉM KRAJI

V krátkodobém horizontu 2 až 3 měsíců se v Ústeckém kraji předpokládá nárůst v oblasti zaměstnanosti spojený se znovunastartováním sezónních prací především v stavebnictví, zemědělství a pohostinství. S příchodem jarních měsíců lze očekávat pokles počtu evidovaných uchazečů o zaměstnání i podílu nezaměstnaných na obyvatelstvu ve věku 15 - 64 let.

Signály od zaměstnavatelů v Ústeckém kraji jsou dlouhodobě neměnné. Převládá názor, že dochází k pozvolnému nárůstu produkce, na který je vázán i nábor nových pracovníků. Pozitivní vývoj a výhledové přijímání pracovníků hlásí drobní i větší zaměstnavatelé ve většině okresů Ústeckého kraje, a to napříč různými profesemi. Naopak hromadné propouštění nebo organizační změny, které by se negativně projevíly na přílivu uchazečů do evidence úřadu práce, nenahlásil v průběhu března 2016 žádný regionální zaměstnavatel. Zároveň při monitorovacích návštěvách neavizoval propouštění zaměstnanců žádný z navštívených zaměstnavatelů.

Tabulka č. 9 - Přehled realizovaných monitorovacích návštěv

Okres	Realizované monitorovací návštěvy		
	leden	únor	březen
Děčín	4	9	14
Chomutov	10	23	22
Litoměřice	1	6	10
Louny	10	16	8
Most	8	4	3
Teplice	15	12	12
Ústí n. L.	0	2	1
<b>Ústecký kraj</b>	<b>48</b>	<b>72</b>	<b>70</b>

V průběhu měsíce března 2016 bylo uskutečněno 70 monitorovacích návštěv u zaměstnavatelů, přičemž nejvíce proběhlo v okrese Chomutov (22). Z názorů většiny navštívených zaměstnavatelů v rámci kraje vyplývá očekávaný pozvolný nárůst počtu zakázek i objemu výroby, v horším případě stagnace. Pozitivně se doposud zaměstnavatelé stavěli k nástrojům APZ či nabízeným RIP, které napomáhaly ke zlepšení personální situace ve společnostech. Pro rok 2016 dochází vzhledem k příznivé hospodářské situaci k výraznému snížení výše poskytovaných příspěvků i počtu podpořených zaměstnavatelů v rámci vybraných nástrojů APZ. Od března 2016 se začaly realizovat 2 RIP financované z prostředků ESF na podporu snižování nezaměstnanosti v regionu. Začátek realizace dalšího z RIP lze reálně očekávat v polovině roku 2016.

Mezi nejžádanější profese v rámci Ústeckého kraje patří řidiči nákladních automobilů (hlavně MKD), obsluha strojů a operátoři výroby, prodavači, obchodní zástupci, kuchaři, číšníci a servírky, operátoři call center, lékaři, zdravotní sestry, technici, nástrojáři, kovodělníci (svářeči, potrubáři, zámečníci, provozní zámečníci, údržbáři), výrobní, manipulační a pomocní dělníci, zedníci a stavební dělníci, ostraha objektu a strážní apod. V průběhu následujících měsíců lze reálně předpokládat další navýšení počtu nabízených volných pracovních míst.

V dlouhodobém horizontu 1 roku lze nadále očekávat pokračující mírné zlepšování situace v nezaměstnanosti v důsledku celorepublikového ekonomického oživení, ačkoliv rok 2015 se nejspíš opakovat nebude. Signály od zaměstnavatelů i současný vývoj jsou poměrně pozitivní a aktuálně není žádný důvod se domnívat, že by tomu v nejbližším období mělo být jinak. Z regionálního hlediska je nezbytná podpora přílivu nových investorů do kraje, ale také podpora stávajících zaměstnavatelů.

## 6. PROJEKTY SPOLUFINANCOVANÉ Z ESF REALIZOVANÉ NA KRP ÚSTÍ NAD LABEM

V březnu 2016 pokračovala příprava, popř. již začala realizace nových projektů v Operačním programu Zaměstnanost. Pro začátek tohoto Operačního programu připravil ÚP ČR, KrP v Ústí n. L. 3 regionálně zaměřené projekty. Projekty navazují částečně na již realizované projekty a pomáhají s největšími problémy zaměstnanosti Ústeckého kraje. Obecně jde o vysokou nezaměstnanost mladých lidí, dále pak osob pečujících o dítě a v neposlední řadě také o velké množství těch, kteří jsou z důvodu setrvávání v dlouhodobé nezaměstnanosti ohroženi sociálním vyloučením.

### **Iniciativa podpory zaměstnanosti mládeže pro region NUTS 2 Severozápad v Ústeckém kraji**

Projekt je zaměřen na podporu zaměstnání a zvýšení zaměstnatelnosti mladých lidí do 29 let. Podporu získají prostřednictvím nástrojů Práce na zkoušku, Odborné praxe pro mladé do 29 let, včetně mentoringu a Stáží v zahraničí (pracovní pobyt v zahraničí s předchozí jazykovou přípravou). V případě potřeby bude těmto lidem poskytnuta rekvalifikace pro budoucí zaměstnání. U osob které předčasně opustily vzdělávání, bude podpora, ve spolupráci s vhodnými školami, zaměřena na návrat do vzdělávání.

Projekt by měl podpořit minimálně 2 500 osob. K 31. 3. 2016 se podařilo projektem podpořit 164 účastníků. Umístit na Práci na zkoušku se z plánovaných 800 účastníků podařily 4 osoby. Přímo na odbornou praxi k zaměstnavatelům se pak z plánovaných 1 800 účastníků podařilo umístit 18 osob.

### **Flexibilně do práce v Ústeckém kraji**

Obsahem projektu je aktivní pomoc rodičům vracejícím se z mateřské či rodičovské dovolené a osobám pečujícím o osobu závislou. Součástí projektu jsou aktivity zaměřené na odstraňování překážek bránících těmto lidem v aktivní účasti na trhu práce. Jedná se především o podporu vhodných forem zaměstnávání se zaměřením na pomoc s péčí o závislou osobu.

V průběhu měsíce března proběhly první výběry účastníků do projektu a vstoupilo celkem 105 osob z plánovaných 650. V rámci projektu by mělo být zaměstnáno 400 osob, z toho cca 300 míst formou SÚPM.

### **Společně to dokážeme v Ústeckém kraji**

Projekt je v přípravné fázi a předpokládané zahájení práce s cílovou skupinou je polovina roku 2016. Cílovou skupinou projektu jsou uchazeči o zaměstnání, kteří jsou ohroženi sociální exkluzí a bydlí v sociálně vyloučených lokalitách Ústeckého kraje. Projekt těmto osobám nabídne řadu aktivit (zprostředkování zaměstnání, poradenské a motivační aktivity, diagnostika, rekvalifikace). Realizace projektu bude probíhat na cca 20 místech v Ústeckém kraji. Do projektu by se mělo zapojit minimálně 1 300 osob.

## **7. KONTROLNÍ A INSPEKČNÍ ČINNOST NA KRP ÚSTÍ NAD LABEM**

Kontrolní činnost je prováděna na základě schválených plánů dle jednotlivých agend, či na základě přijatých podnětů. Oddělení specializovaných kontrol Krajské pobočka v Ústí nad Labem provádí:

- ✓ následné veřejnosprávní kontroly,
- ✓ kontroly podle zákona o státní sociální podpoře,
- ✓ kontroly průměrného čistého měsíčního výdělku.

**Podle zákona č. 320/2001 Sb., o finanční kontrole** - tzv. veřejnosprávní kontroly. V březnu 2016 bylo zahájeno, v režimu zákona č. 320/2001 Sb., o finanční kontrole, 39 následných veřejnosprávních kontrol a ukončeno bylo v uvedeném období 51 následných kontrol. Pro podporu rozhodování o poskytnutí příspěvků z APZ na kontaktních pracovištích, je zpracován přehled „Rekapitulace výsledků následných veřejnosprávních kontrol“, kde jsou uvedeny úkony provedené v tomto měsíci. Rekapitulace obsahuje následné veřejnosprávní kontroly, které byly u příjemců veřejné finanční podpory:

- a) bez zjištění (zkontrolovány byly dohody ve výši 36 807 tis. Kč),
- b) se zjištěním (porušení v celkové výši 809 tis. Kč). Jednalo se o 27 příjemců veřejných finančních prostředků.

V uvedeném období bylo zasláno 16 výzev k vrácení finančních prostředků v celkové výši 437 tis. Kč., 7 dohod bylo postoupeno k dalšímu řízení na místně příslušný finanční úřad.

**Podle zákona č. 117/1995 Sb., o státní sociální podpoře** bylo zahájeno 34 kontrol a ukončeno 35 kontrol. Z těchto provedených kontrol byly vyčísleny přeplatky na výplatách dávek SSP v celkové výši 472 tis. Kč. Kontrolami v oblasti dávek SSP se v daném období podařilo odhalit 63 klientů, kteří nepřiznali své příjmy ve výši 793 tis. Kč.

**Podle zákona č. 435/2004 Sb., o zaměstnanosti** byla provedena 1 kontrola průměrného měsíčního čistého výdělku - tzv. neformálním způsobem, tj. na úřadě.

## 8. AKTIVITY EURES PORADCE V ÚSTECKÉM KRAJI

V měsíci březnu poradkyně EURES prováděly pravidelné aktualizace volných pracovních míst dle vymezené odpovědnosti, vedly individuální pohovory s uchazeči o zaměstnání v zahraničí i zaměstnavateli.

**2. 3. 2016** poradkyně EURES Markéta Rohanová navštívila Střední škole obchodu a služeb Keplerova v Ústí n. L., kde měla v rámci akce „Studuj a pracuj v EU/EHP“ přednášku pro studenty 4. ročníků. Akce byla spolupořádána s EUROCENTREM Ústí nad Labem. Přednášky navštívilo 50 studentů.

**3. 3. 2016** se v rámci partnerství Triregio a spolupráci s DGB Sachsen a ČMKOS konal informační seminář pro české přeshraniční pracovnice a pracovníky v oboru úklidu budov. Vzhledem k častým problémům v oblasti pracovních vztahů a stále většímu počtu dotazů na poradce EURES, jak se v takových situacích bránit, byla pro informování těchto klientů zvolena forma informačního semináře. Zúčastnilo se 50 zájemců o informace a pomoc.

**10. - 11. 3. 2016** se poradkyně EURES Leona Bláhová zúčastnila zasedání řídicího výboru EURES Triregio v Míšni. Byl zhodnocen dotační rok 2015, projednán aktuální stav plnění plánovaných a schválených aktivit partnerství pro rok 2016, vytvořen harmonogram pro vytvoření aktivit na rok 2017.

**14. - 16. 3. 2016** se EURES poradkyně Markéta Rohanová zúčastnila mezinárodního veletrhu pracovních příležitostí v irském Wexfordu. Poradenství zde poskytla 70 zájemcům o informace o životních a pracovních podmínkách v ČR.

**14. 3. 2016** proběhl pravidelný poradenský den pro uchazeče o zaměstnání v SRN na ÚP ČR, KrP v Ústí n. L. společně s EURES poradkyní z AA Pirna Ramonou Zimmermann. Poradenství bylo poskytnuto 8 uchazečům.

**16. 3. 2016** proběhl pravidelný poradenský den pro uchazeče o zaměstnání v SRN na ÚP ČR, KrP v Ústí n. L. společně s EURES poradcem z AA Freiberg André Schirmerem. Poradenství bylo poskytnuto 8 uchazečům.

**17. 3. 2016** se poradkyně Leona Bláhová zúčastnila v Praze semináře EEN „Vysílání pracovníků a přeshraniční poskytování služeb v praktických příkladech“.

**22. - 23. 3. 2016** se obě poradkyně zúčastnily dvoudenní výjezdní porady realizačního týmu EURES v Hradci Králové.

**31. 3. 2016** se konal pravidelný poradenský workshop „Pravda a mýty o práci v SRN“ na ÚP ČR, KrP v Ústí n. L., kterého se zúčastnilo 20 zájemců.

V měsíci březnu 2016 byl zájem uchazečů upřen na informace o možnostech pracovního uplatnění v EU/EHP, především v Německu, Rakousku, Velké Británii nebo Irsku. Na poradkyně EURES se ve velké míře obraceli zájemci o informace a pomoc v oblasti koordinace sociálních dávek - přídatky na děti, nároky na rodičovské příspěvky, administrativa spojená s žádostmi, dále se řeší problematika pracovních vztahů, zdravotního pojištění přeshraničních pracovníků, daňové povinnosti apod. Zaměstnavatelé ze SRN, Rakouska, Irsku mají i nadále velký zájem o pracovníky z ČR do oborů hotelnictví a gastronomie, strojírenského průmyslu, do služeb (řidiči, pekaři, cukráři, řezníci), dále do zdravotnictví, zejména na pozice pečovateli.

Během března došlo k 389 kontaktům se zájemci o zaměstnání či informace (220), resp. se zaměstnavateli (169), a to formou osobní návštěvy, telefonického rozhovoru a e-mailové korespondence. Dále došlo k 56 kontaktům s pracovníky ÚP ČR.

## 9. ZAHRANIČNÍ ZAMĚŠTNANOST V ÚSTECKÉM KRAJI

Tabulka č. 10 - Přehled zahraniční zaměstnanosti i nezaměstnanosti

Zaměstnanost zahraničních občanů		Ústecký kraj	Děčín	Chomutov	Litoměřice	Louny	Most	Teplice	Ústí n. L.
Povolení k zaměstnání	nově vydaná	15	0	0	1	0	9	1	4
	prodloužená	0	0	0	0	0	0	0	0
	skončení platnosti	10	0	0	5	5	0	0	0
z toho pro členy družstev (podle § 89 odst. 2 ZoZ)	nově vydaná	0	0	0	0	0	0	0	0
	prodloužená	0	0	0	0	0	0	0	0
	skončení platnosti	0	0	0	0	0	0	0	0
z toho pro společníky obchodních společností (podle § 89 odst. 2 ZoZ)	nově vydaná	0	0	0	0	0	0	0	0
	prodloužená	0	0	0	0	0	0	0	0
	skončení platnosti	0	0	0	0	0	0	0	0
z toho pro držitele povolení k dlouhodobému pobytu - podnikání (podle § 89 odst. 4 ZoZ)	nově vydaná	0	0	0	0	0	0	0	0
	prodloužená	0	0	0	0	0	0	0	0
	skončení platnosti	0	0	0	0	0	0	0	0
z toho pro sezónní pracovníky (podle § 96 ZoZ)	nově vydaná	2	0	0	0	0	0	0	2
	prodloužená	0	0	0	0	0	0	0	0
	skončení platnosti	0	0	0	0	0	0	0	0
Informační karty cizinců, kteří nepotřebují povolení k zaměstnání	ohlášení zahájení	98	6	18	14	1	15	28	16
	ohlášení ukončení	30	3	1	3	1	7	14	1
Informační karty občanů EU/EHP a Švýcarska a rodinných příslušníků	ohlášení zahájení	529	10	35	46	92	262	20	64
	ohlášení ukončení	112	4	6	7	21	45	14	15
Informace o vyslání podle § 98a ZoZ	ohlášení zahájení	5	0	0	5	0	0	0	0
	ohlášení ukončení	0	0	0	0	0	0	0	0

Od poloviny roku 2014 došlo k přechodu části agendy zahraniční zaměstnanosti na Policii ČR (Odbor azylové a migrační politiky), a tudíž k významnému poklesu vydaných či prodloužených povolení k zaměstnání. V průběhu březnu 2016 bylo v Ústeckém kraji nově vydáno či prodlouženo 15 povolení k zaměstnání, z toho 9 v okrese Most a 4 v okrese Ústí n. L. Za stejné období skončila platnost 10 vydaným povolením, po 5 v okresech Litoměřice a Louny. Ve sledovaném měsíci podali žadatelé v Ústeckém kraji 632 informačních karet o zahájení zaměstnání, z čehož bylo 529 pro zájemce z EU/EHP či Švýcarska, 98 pro osoby ze „třetích zemí“ a 5 vyslání. Za stejnou dobu ukončilo výkon zaměstnání na území ČR 142 zahraničních zaměstnanců, přičemž 112 bylo pro žadatele z EU/EHP či Švýcarska a 30 pro osoby ze „třetích zemí“.

Na povolení k zaměstnání pracují v Ústeckém kraji žadatelé napříč různými profesemi. Nejčastěji se jedná o vedoucí a řídicí pracovníky, specialisty a odborné pracovníky, technické pracovníky a strojní inženýry, lékaře vč. zubařů, zdravotní specialisty, specialisty v oblasti obchodu a marketingu, prodavače, obchodní referenty, kuchaře, svářeče, potrubáře a izolatéry. Na základě informačních karet jsou zaměstnání nejčastěji stavební dělníci a zedníci, pracovníci rostlinné výroby a pěstitelé, operátoři šicích strojů, výrobní, montážní, manipulační a pomocní dělníci, ruční baliči, uklízeči, prodavači, řidiči automobilů, lékaři, svářeči, zámečníci, montéři, potrubáři apod.

## 10. PŘÍLOHY - PODÍL NEZAMĚSTNANÝCH V OBCÍCH ÚSTECKÉHO KRAJE K 31. 3. 2016

Tabulka č. 11 - Podíl nezaměstnaných dle obcí

Obec	Kód obce	Uchazeči celkem	Obyvatelstvo 15-64 let	PN (v %)
Bílence	562980	17	172	9,30
Blatno	562998	17	344	4,94
Březno	563013	70	887	7,78
Černovice	563021	27	372	6,99
Droužkovice	563056	30	570	4,91
Hora Svatého Šebestiána	563064	21	213	9,39
Hrušovany	563072	38	385	9,87
Chomutov	562971	3 522	32 983	10,32
Kalek	563111	17	169	9,47
Křimov	563161	37	292	11,99
Málkov	563200	26	562	4,45
Místo	563242	17	326	5,21
Nezabylice	546160	11	156	7,05
Spořice	563340	68	1 047	6,02
Údlice	563382	42	786	5,34
Všehrady	563471	7	114	6,14
Výsluní	563498	15	298	5,03
<b>KoP Chomutov</b>		<b>3 982</b>	<b>39 676</b>	<b>9,70</b>
Boleboř	563005	14	179	7,82
Jirkov	563099	1 734	14 227	11,84
Otvice	563277	26	448	5,80
Pesvice	546062	5	90	5,56
Strupčice	563358	33	597	5,53
Vrskmaň	563463	14	203	6,40
Všestudy	563480	11	137	7,30
Vysoká Pec	563501	52	723	7,19
<b>KoP Jirkov</b>		<b>1 889</b>	<b>16 604</b>	<b>11,07</b>
Chbany	563081	60	459	12,42
Kadaň	563102	1 093	12 031	8,41
Kovářská	563137	60	771	7,52
Kryštofovy Hamry	563315	8	74	9,46
Libědice	563188	12	178	5,62
Loučná pod Klínovcem	546518	6	79	6,33
Mašťov	563218	28	388	6,96
Měděnec	563226	2	97	2,06
Pětipsy	563293	7	137	4,38
Račetice	546071	14	303	4,62
Radonice	563323	82	773	10,09
Rokle	563331	22	177	11,30
Vejprty	563404	175	2 029	8,13
Veliká Ves	563412	18	213	7,98
Vilémov	563439	23	423	4,73
<b>KoP Kadaň</b>		<b>1 610</b>	<b>18 132</b>	<b>8,26</b>
Domašín	563048	9	128	7,03
Kláštorec nad Ohří	563129	857	10 371	8,22
Okounov	563269	12	233	5,15
Perštejn	563285	34	756	4,50
<b>KoP Kláštorec nad Ohří</b>		<b>912</b>	<b>11 488</b>	<b>7,90</b>



Obec	Kód obce	Uchazeči celkem	Obyvatelstvo 15-64 let	PN (v %)
Bířany u Loun	542547	10	203	4,93
Brodec	546895	1	57	1,75
Břvany	566063	20	220	7,73
Cítoliby	542571	77	699	10,59
Černčice	542628	57	898	5,79
Dobroměřice	546861	50	942	4,78
Domoušice	566152	41	418	9,33
Hříškov	566195	21	247	8,50
Hřivice	566217	20	420	4,52
Chlumčany	566233	15	387	3,88
Chožov	566241	46	418	9,33
Chraberce	546429	2	93	2,15
Jimlín	546011	49	586	7,85
Koštice	566284	30	411	7,30
Kozly	530557	15	92	14,13
Lenešice	566322	76	979	7,25
Libčeves	566349	69	664	9,49
Líšňany	546879	20	293	6,83
Louny	565971	1 063	12 424	7,98
Nová Ves	542636	3	72	4,17
Obora	542580	13	283	4,59
Opočno	542555	8	82	7,32
Panenský Týnec	566535	30	304	9,21
Peruc	566551	113	1 465	7,17
Pnětluky	566578	16	244	5,33
Počedělice	566586	12	185	6,49
Postoloprty	566624	368	3 266	10,50
Raná	566659	11	178	5,62
Ročov	566667	18	408	4,17
Slavětín	566713	31	359	8,08
Smolnice	566721	21	270	6,67
Toužetín	566829	15	190	7,37
Úherce	546178	4	49	8,16
Veltěže	566896	21	269	7,81
Vinařice	566918	17	160	9,38
Vrbno nad Lesy	566926	7	129	4,65
Vršovice	546887	13	168	7,14
Výškov	566951	34	338	9,47
Zbrašín	566977	12	216	4,63
Želkovice	530565	5	64	7,81
Žerotín	543012	11	135	7,41
<b>KoP Louny</b>		<b>2 465</b>	<b>29 285</b>	<b>7,83</b>
Blatno	566004	23	364	5,49
Bířany	566021	50	620	6,94
Krásný Dvůr	566306	43	490	6,73
Kryry	566314	118	1 592	6,78
Lubenec	566438	88	935	8,45
Nepomyšl	566501	27	253	8,70
Očihov	566527	27	264	8,71
Petrohrad	566560	45	429	9,56
Podbořanský Rohozec	566608	14	86	11,63
Podbořany	566616	346	4 301	6,74
Vroutek	566934	113	1 269	7,88
<b>KoP Podbořany</b>		<b>894</b>	<b>10 603</b>	<b>7,25</b>

Obec	Kód obce	Uchazeči celkem	Obyvatelstvo 15-64 let	PN (v %)
Bílina	567451	971	11 762	7,80
Bořislav	567469	13	263	4,56
Bystřany	567477	55	1 250	4,32
Bžany	567485	28	601	4,33
Dubí	567507	452	5 350	7,79
Duchcov	567515	514	5 556	8,62
Háj u Duchcova	567523	36	801	4,49
Hostomice	567531	104	873	11,80
Hrob	567558	71	1 355	5,02
Hrobčice	567566	48	867	5,19
Jeníkov	567582	53	627	7,97
Kladruby	567604	15	244	5,33
Kostomlaty pod Milešovkou	567612	20	570	3,33
Košťany	567621	164	2 111	7,44
Krupka	567639	794	9 047	8,14
Lahošť	567647	20	412	4,85
Ledvice	567655	27	371	7,28
Lukov	546909	6	98	6,12
Měrunice	567698	6	241	2,49
Mikulov	567701	11	148	7,43
Modlany	567710	32	710	4,51
Moldava	567728	14	131	10,69
Novosedlice	567752	137	1 517	8,44
Ohníč	567761	23	502	4,38
Osek	567779	182	3 209	5,30
Proboštov	567787	120	1 848	5,90
Rtyně nad Bílinou	567809	29	566	4,95
Srbice	567833	19	239	7,53
Světec	567841	34	697	4,02
Teplice	567442	2 872	32 828	8,06
Újezdeček	567850	62	624	9,13
Zabrušany	567868	59	788	7,23
Žalany	567876	20	358	5,59
Žim	567884	10	122	8,20
<b>KoP Teplice</b>		<b>7 021</b>	<b>86 686</b>	<b>7,55</b>
Bitozevs	565997	20	293	6,48
Blažim	566012	20	191	10,47
Čeradice	530581	19	201	8,46
Deštnice	566128	14	125	10,40
Holedeč	566187	29	392	7,40
Liběšice	566357	53	502	9,76
Libočany	530590	14	376	3,46
Libořice	566381	20	228	7,89
Lipno	566403	28	368	7,34
Lišany	566411	9	108	8,33
Měcholupy	566454	107	683	15,37
Nové Sedlo	566519	41	374	10,70
Staňkovice	543128	60	637	9,11
Tuchořice	566853	33	476	6,72
Velemyšleves	566870	25	220	9,55
Zálužice	530603	5	56	8,93
Žatec	566985	1 167	12 969	8,37
Žiželice	567019	29	304	9,54
<b>KoP Žatec</b>		<b>1 693</b>	<b>18 503</b>	<b>8,59</b>

Obec	Kód obce	UoZ	Obyvatelstvo	PN (v %)
Budyně nad Ohří	564656	156	1 401	10,92
Černiv	564699	10	121	8,26
Evaň	564834	17	168	10,12
Chotěšov	564940	18	308	5,84
Klapý	565024	24	324	7,10
Křesín	565075	17	233	7,30
Libochovice	565164	198	2 254	8,70
Lkáň	546691	10	136	7,35
Martiněves	565253	34	504	6,75
Mšené-lázně	565318	126	1 141	11,04
Přestavky	565474	17	184	9,24
Radovesice	565521	20	311	6,11
Sedlec	546721	8	142	4,93
Slatina	565601	20	187	10,70
Žabovřesky nad Ohří	565938	11	174	6,32
<b>KoP Libochovice</b>		<b>686</b>	<b>7 588</b>	<b>8,94</b>
Bohušovice nad Ohří	564591	88	1 720	5,06
Brňany	564613	23	319	7,21
Brozany nad Ohří	564621	74	874	8,47
Býčkovice	546780	25	207	12,08
Dolánky nad Ohří	553646	18	169	10,65
Hlinná	564842	6	174	3,45
Horní Řepčice	546763	8	62	12,90
Chudoslavice	546810	8	112	7,14
Kamýk	546771	4	102	3,92
Křešice	565083	54	933	5,79
Libochovany	565156	26	377	6,90
Litoměřice	564567	1 013	16 089	6,21
Malíč	542491	5	115	4,35
Michalovice	542521	7	102	6,86
Miřejovice	530506	11	154	7,14
Mlékojedy	565296	17	153	11,11
Píšťany	542539	11	146	7,53
Ploskovice	565393	25	284	8,80
Polepy	565431	75	919	8,05
Staňkovice	546828	5	40	12,50
Terezín	565717	124	1 943	6,33
Travčice	565741	35	418	8,37
Trnovany	542407	10	238	4,20
Třebušín	565792	25	355	7,04
Velké Žernoseky	565857	18	337	5,34
Vrutice	565911	11	198	5,56
Žalhostice	565946	27	343	7,87
Žitenice	565962	53	1 065	4,98
<b>KoP Litoměřice</b>		<b>1 806</b>	<b>27 948</b>	<b>6,40</b>
Drahobuz	564770	13	172	7,56
Hoštka	564877	104	1 145	8,56
Chotiněves	564966	12	149	7,38
Levín	565105	8	82	9,76
Liběšice	565121	107	1 056	10,04
Lovečkovice	565211	27	355	7,61
Račice	565482	14	218	6,42
Rochov	565547	3	71	4,23
Snědovice	565610	42	548	7,30
Štětí	565709	694	6 006	10,87
Úštěk	565814	238	1 948	11,91
<b>KoP Štětí</b>		<b>1 262</b>	<b>11 750</b>	<b>10,26</b>

Obec	Kód obce	Uchazeči celkem	Obyvatelstvo 15-64 let	PN (v %)
Čížkovice	564711	57	914	6,24
Děčany	564729	26	237	10,97
Dlažkovice	564737	6	85	7,06
Chodovlice	564931	2	101	1,98
Chotiměř	564958	17	202	8,42
Jenčice	505528	13	235	5,53
Keblice	565016	23	246	9,35
Lhotka nad Labem	565113	9	314	2,55
Lovosice	565229	465	5 647	8,16
Lukavec	565237	21	262	7,63
Malé Žernoseky	565245	35	476	7,35
Podsedice	565415	34	411	8,27
Prackovice nad Labem	565458	31	398	7,79
Siřejovice	565598	13	198	6,57
Sulejovice	565695	16	564	2,84
Třebenice	565768	81	1 360	5,96
Třebívlice	565776	34	580	5,52
Úpohlavy	565806	12	170	7,06
Velemín	565849	66	1 026	6,43
Vchynice	565865	14	207	6,76
Vlastislav	565873	4	109	3,67
Vrbičany	565903	23	213	10,33
<b>KoP Lovosice</b>		<b>1 002</b>	<b>13 955</b>	<b>7,12</b>
Bechlín	564575	44	853	4,92
Brzánky	546755	4	46	6,52
Bříza	564648	15	302	4,64
Ctiněves	564672	10	208	4,81
Černěves	546852	11	144	7,64
Černouček	542423	13	202	6,44
Dobříň	564745	16	374	4,28
Doksany	564753	19	240	7,92
Dušníky	564818	13	300	4,33
Horní Beřkovice	564851	16	599	2,67
Hrobce	564893	30	438	6,85
Chodouny	564923	48	429	11,19
Kleneč	565032	22	346	6,36
Kostomlaty pod Řípem	565059	20	295	6,78
Krabčice	565067	22	573	3,84
Kyškovice	565091	13	182	7,14
Libkovic pod Řípem	565148	29	363	7,16
Libotenice	565172	15	288	5,21
Mnetěš	565300	12	384	3,13
Nové Dvory	565342	31	263	11,79
Oleško	542440	5	57	8,77
Račiněves	565491	20	384	5,21
Roudnice nad Labem	565555	547	8 402	6,50
Straškov-Vodochody	565679	57	690	8,12
Vědomice	565831	25	564	4,26
Vražkov	565881	13	285	4,56
Vrbice	565890	26	332	7,83
Záluží	542482	9	116	7,76
Židovice	565954	20	246	8,13
<b>KoP Roudnice nad Labem</b>		<b>1 125</b>	<b>17 905</b>	<b>6,23</b>

Obec	Kód obce	Uchazeči celkem	Obyvatelstvo 15-64 let	PN (v %)
Brandov	567078	14	162	8,64
Český Jiřetín	567108	5	51	9,80
Hora Svaté Kateřiny	567167	28	291	9,62
Horní Jiřetín	567175	186	1 489	12,49
Klíny	567191	5	79	6,33
Litvínov	567256	2 051	16 250	12,51
Lom	567264	278	2 591	10,73
Louka u Litvínova	567272	59	503	11,73
Mariánské Radčice	567302	35	346	10,12
Meziboří	567311	330	3 110	10,55
Nová Ves v Horách	567329	25	335	7,16
<b>KoP Litvínov</b>		<b>3 016</b>	<b>25 207</b>	<b>11,88</b>
Bečov	567043	129	1 092	11,81
Bělušice	567051	16	165	9,70
Braňany	567060	76	914	8,32
Havraň	567141	35	512	6,84
Korozluky	567221	7	144	4,86
Lišnice	567248	16	156	10,26
Lužice	567281	23	457	5,03
Malé Březno	567299	5	165	3,03
Most	567027	5 137	45 984	11,12
Obrnice	567337	267	1 524	17,39
Patokryje	567345	28	319	8,78
Polerady	567353	7	173	4,05
Skršín	567361	5	161	3,11
Volevčice	546437	3	68	4,41
Želenice	567426	29	345	8,41
<b>KoP Most</b>		<b>5 783</b>	<b>52 179</b>	<b>11,03</b>
Dolní Zálezly	567931	15	359	4,18
Habrovany	567957	13	162	8,02
Homole u Panny	567973	20	230	8,70
Chabařovice	568007	161	1 685	8,90
Chlumec	568015	205	3 073	6,44
Chuderov	568023	57	702	7,83
Libouchec	568058	93	1 243	7,08
Malé Březno	568091	24	356	5,90
Malečov	568104	36	541	6,65
Petrovice	568147	35	650	5,23
Povrly	568155	124	1 489	7,79
Přestanov	530620	21	270	7,78
Ryjice	546186	12	125	9,60
Řehlovice	568201	70	944	7,10
Stebno	546925	26	324	7,72
Tašov	568287	10	104	8,65
Telnice	568295	29	500	5,40
Tisá	568309	35	629	5,41
Trmice	553697	375	2 158	16,45
Ústí nad Labem	554804	6 729	61 460	10,48
Velké Březno	568350	96	1 466	6,48
Velké Chvojno	555223	48	595	7,73
Zubrnice	568384	13	153	8,50
<b>KoP Ústí nad Labem</b>		<b>8 247</b>	<b>79 218</b>	<b>9,96</b>

Obec	Kód obce	Uchazeči celkem	Obyvatelstvo 15-64 let	PN (v %)
Arnoltice	562343	19	275	6,91
Benešov nad Ploučnicí	562351	255	2 504	9,74
Bynovec	544647	11	202	5,45
Česká Kamenice	562394	341	3 550	9,27
Děčín	562335	3 207	32 325	9,40
Dobkovice	562408	38	456	8,33
Dobrná	545783	28	302	8,94
Dolní Habartice	545856	27	385	7,01
Františkov nad Ploučnicí	545899	18	280	6,43
Heřmanov	562483	34	331	9,67
Horní Habartice	545929	19	265	6,79
Hřensko	562513	20	205	9,76
Huntířov	562521	55	557	9,87
Janov	544680	13	206	6,31
Janská	530395	12	143	7,69
Jetřichovice	562556	31	261	11,88
Jílové	562564	246	3 550	6,82
Kámen	546453	10	155	5,81
Kunratice	546330	21	157	13,38
Kytlice	562645	17	338	5,03
Labská Stráň	544701	12	159	6,92
Ludvíkovice	546496	39	608	6,09
Malá Veleň	562700	19	299	6,35
Mašovice	562718	37	606	5,78
Markvartice	545678	33	470	6,60
Merboltice	545791	19	129	14,73
Růžová	566900	33	323	10,22
Srbská Kamenice	546348	12	157	7,64
Starý Šachov	545538	7	141	4,96
Těchlovice	555193	24	371	6,47
Valkeřice	562874	33	271	11,07
Velká Bukovina	562891	18	323	5,26
Verneřice	562921	49	763	6,16
Veselé	562939	19	214	8,41
<b>KoP Děčín</b>		<b>4 776</b>	<b>51 281</b>	<b>8,89</b>
Dolní Poustevna	562441	87	1 236	7,04
Doubice	530417	6	72	8,33
Jiříkov	562581	254	2 522	9,87
Krásná Lípa	562611	203	2 209	8,83
Lipová	562661	21	406	5,17
Lobendava	545708	21	226	8,41
Mikulášovice	562751	118	1 455	7,97
Rumburk	562777	525	7 621	6,64
Staré Křečany	562823	87	851	9,87
Šluknov	562858	440	3 762	11,59
Velký Šenov	562912	115	1 339	8,51
Vilémov	562947	31	641	4,84
<b>KoP Rumburk</b>		<b>1 908</b>	<b>22 340</b>	<b>8,34</b>
Dolní Podluží	562432	82	814	9,46
Horní Podluží	562505	33	533	6,19
Chřibská	562530	76	935	7,81
Jiřetín pod Jedlovou	562572	45	414	10,39
Rybniště	562793	33	446	7,17
Varnsdorf	562882	891	10 459	8,21
<b>KoP Varnsdorf</b>		<b>1 160</b>	<b>13 601</b>	<b>8,21</b>