



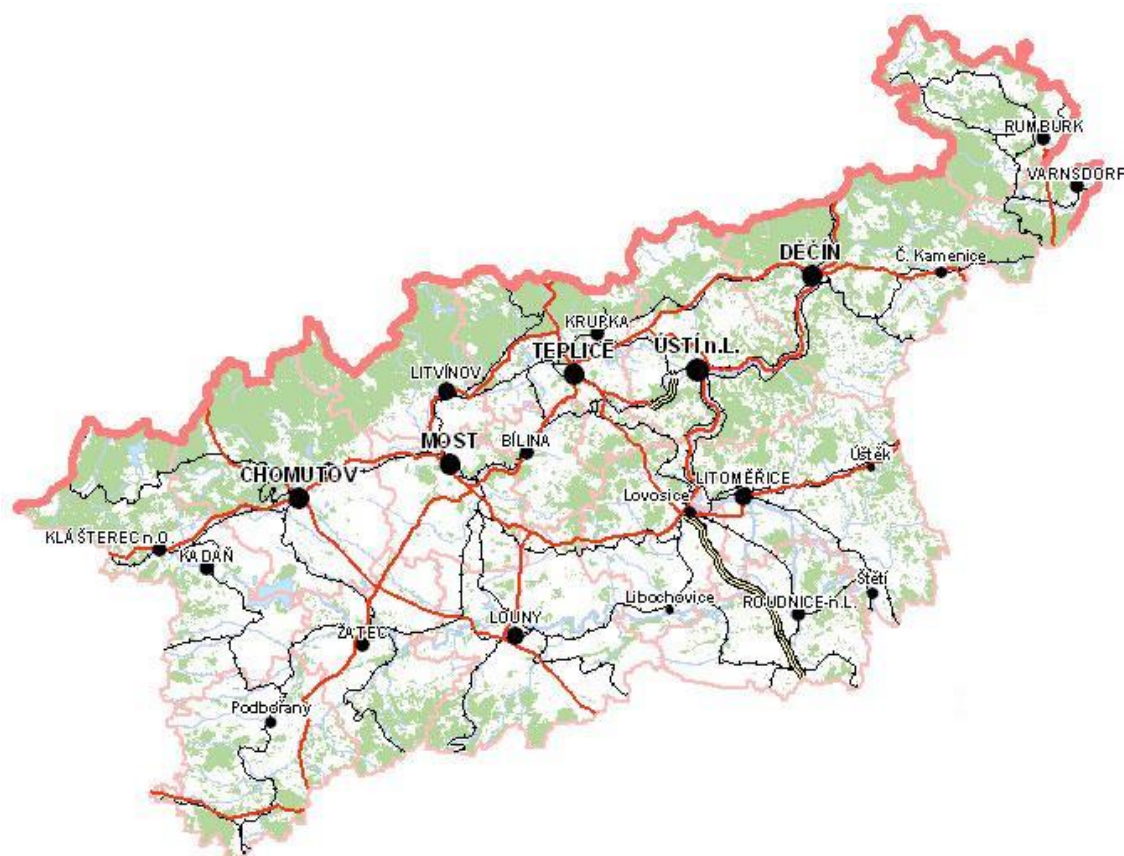
Úřad práce ČR

Krajská pobočka v Ústí nad Labem

Dvořákova 18 | 400 01 Ústí nad Labem | Tel.: 950 171 111

Měsíční statistická zpráva

DUBEN 2016



Zpracoval: Bc. Michal Tuček

<http://portal.mpsv.cz/upcr/kp/ulk/informace/bulletiny>

Fax: 950 171 496 | podatelna@ul.mpsv.cz | www.uradprace.cz |  facebook.com/uradprace.cr

Osnova:

1. INFORMACE O NEZAMĚSTNANOSTI V ÚSTECKÉM KRAJI K 30. 4. 2016	2
2. CHARAKTERISTIKA VÝVOJE NEZAMĚSTNANOSTI A VOLNÝCH PRACOVNÍCH MÍST V ÚSTECKÉM KRAJI	3
3. REALIZACE AKTIVNÍ POLITIKY ZAMĚSTNANOSTI V ÚSTECKÉM KRAJI	7
4. POSKYTNUTÉ NEPOJISTNÉ SOCIÁLNÍ DÁVKY V ÚSTECKÉM KRAJI	9
5. MAPOVÁNÍ PREDIKCE TRENDŮ ZAMĚSTNANOSTI A POTŘEB ZAMĚSTNAVATELŮ V ÚSTECKÉM KRAJI.....	11
6. PROJEKTY SPOLUFINANCOVANÉ Z ESF REALIZOVANÉ NA KRP ÚSTÍ NAD LABEM	12
7. KONTROLNÍ A INSPEKČNÍ ČINNOST NA KRP ÚSTÍ NAD LABEM	12
8. AKTIVITY EURES PORADCE V ÚSTECKÉM KRAJI	13
9. ZAHRANIČNÍ ZAMĚSTNANOST V ÚSTECKÉM KRAJI	14
10. PŘÍLOHY - PODÍL NEZAMĚSTNANÝCH V OBCÍCH ÚSTECKÉHO KRAJE K 30. 4. 2016	15

1. INFORMACE O NEZAMĚSTNANOSTI V ÚSTECKÉM KRAJI K 30. 4. 2016

V dubnu celkový počet uchazečů o zaměstnání klesl o 2,46 % na 49 979 osob, počet hlášených volných pracovních míst se snížil o 0,24 % na 7 075 a podíl nezaměstnaných osob na obyvatelstvu ve věku 15 - 64 let klesl na stávajících 8,79 %. Došlo tak k očekávanému poklesu nezaměstnanosti v Ústeckém kraji, který lze očekávat i v průběhu května. U volných pracovních míst došlo meziměsíčně k jejich mírnému poklesu, přesto se jejich počet aktuálně pohybuje na hranici historického maxima (září 2007 = 7 327 VPM). Mírný nárůst se předpokládá v průběhu následujících měsíců v souvislosti s rozšířením dílčích prací v pohostinství, zemědělství a stavebnictví.

K 30. 4. 2016 evidoval Úřad práce ČR (ÚP ČR), Krajská pobočka v Ústí nad Labem celkem **49 979 uchazečů o zaměstnání**. Jejich počet byl o 1 258 nižší než na konci předchozího měsíce. Ve srovnání se stejným obdobím minulého roku je nižší o 6 961 osob. Z uvedeného počtu bylo **47 985 dosažitelných** uchazečů o zaměstnání ve věku 15 - 64 let, což je o 1 269 osob méně než na konci předchozího měsíce.

V průběhu dubna bylo nově zaevidováno 4 846 osob. Ve srovnání s minulým měsícem to bylo více o 372 osob, ale v porovnání se stejným obdobím předchozího roku méně o 260 osob. Z evidence během měsíce dubna odešlo celkem 6 104 uchazečů (ukončená evidence, vyřazení uchazeči), o 500 osob více než před měsícem, ale o 1 636 osob méně než ve stejném měsíci minulého roku. Do zaměstnání jich prokazatelně nastoupilo 4 196, tj. o 399 více než před měsícem, ale o 1 401 méně než ve stejném měsíci minulého roku, 1 244 uchazečů o zaměstnání bylo umístěno prostřednictvím ÚP ČR, 2 952 umístěno jiným způsobem, 864 vyřazeno sankčně a 1 044 z jiných důvodů.

Meziměsíční pokles evidovaných uchazečů byl zaznamenán ve všech okresech Ústeckého kraje, přičemž dominoval okres Litoměřice (-6,34 %, 5 508 UoZ). Nejnižší pokles byl evidován v okresech Most (-0,34 %, 8 769 UoZ) a Ústí n. L. (-0,81 %, 8 180 UoZ). Ke konci měsíce bylo evidováno na ÚP ČR, KrP v Ústí n. L. **25 371 žen**. Jejich podíl na celkovém počtu činil 50,76 %. **Podporu v nezaměstnanosti** pobíralo **8 558 uchazečů** o zaměstnání, tj. 17,12 % všech uchazečů v evidenci. V evidenci bylo **6 730 osob se zdravotním postižením**, což představovalo 13,47 % z celkového počtu uchazečů o zaměstnání.

Ke konci dubna bylo evidováno **1 980 absolventů** škol všech stupňů vzdělání a **mladistvých**, jejichž počet klesl ve srovnání s předchozím měsícem o 96 osob a ve srovnání se stejným měsícem minulého roku byl nižší o 272 osob. Na celkové nezaměstnanosti se podíleli 3,96 %.

Podíl nezaměstnaných osob, tj. počet dosažitelných uchazečů o zaměstnání ve věku 15 - 64 let k obyvatelstvu stejného věku, klesl k 30. 4. 2016 o 0,20 % na stávajících **8,79 %**. Podíl nezaměstnaných žen meziměsíčně klesl na 9,11 % a podíl nezaměstnaných mužů klesl na 8,49 %. Podíl nezaměstnaných vyšší než celokrajský průměr vykázaly 3 okresy Ústeckého kraje, přičemž nejvyšší byl v okrese Most (11,46 %). Nejnižší podíl nezaměstnaných byl evidován v okrese Litoměřice (6,91 %).

KrP Ústí nad Labem evidovala k 30. 4. 2016 celkem **7 075 volných pracovních míst**. Jejich počet byl o 17 nižší než v předchozím měsíci, ale o 2 417 vyšší než ve stejném měsíci minulého roku. Na jedno volné pracovní místo připadalo v průměru 7,06 uchazeče, z toho nejvíce v okrese Ústí n. L. (14,20 UoZ) a nejméně v okrese Litoměřice (4,57 UoZ). Z celkového počtu nahlášených míst bylo 994 vhodných pro OZP, na jedno volné pracovní místo tak připadalo 6,77 těchto osob. Volných pracovních míst pro absolventy a mladistvé bylo registrováno 2 355, na jedno volné místo připadalo 0,84 uchazečů této kategorie.

V rámci aktivní politiky zaměstnanosti bylo k 30. 4. 2016 podpořeno 7 542 uchazečů. V případě vyhrazených SÚPM se jednalo především o podporu administrativních pracovníků, prodavačů, zedníků a stavebních dělníků, výrobních, pomocných, manipulačních dělníků, údržbářů, vrátných, skladníků a řidičů. V případě SVČ to byla podpora kadeřníků, kosmetiků, prodavačů (velkoobchod a maloobchod), účetních, truhlářů a tesařů, přípravných a dokončovacích stavebních prací, opravu a údržbu motorových vozidel. U VPP se jedná o uklízeče veřejných prostranství vč. předáků, pomocné pracovníky údržby a úklidu areálů budov, škol a sportovišť, pomocné pracovníky v sociálních službách, asistenty prevence kriminality atd. V případě CHPM byli podpořeni především dělníci (výrobní, manipulační, montážní a pomocní), uklízeči, prodavači, administrativní pracovníci aj.

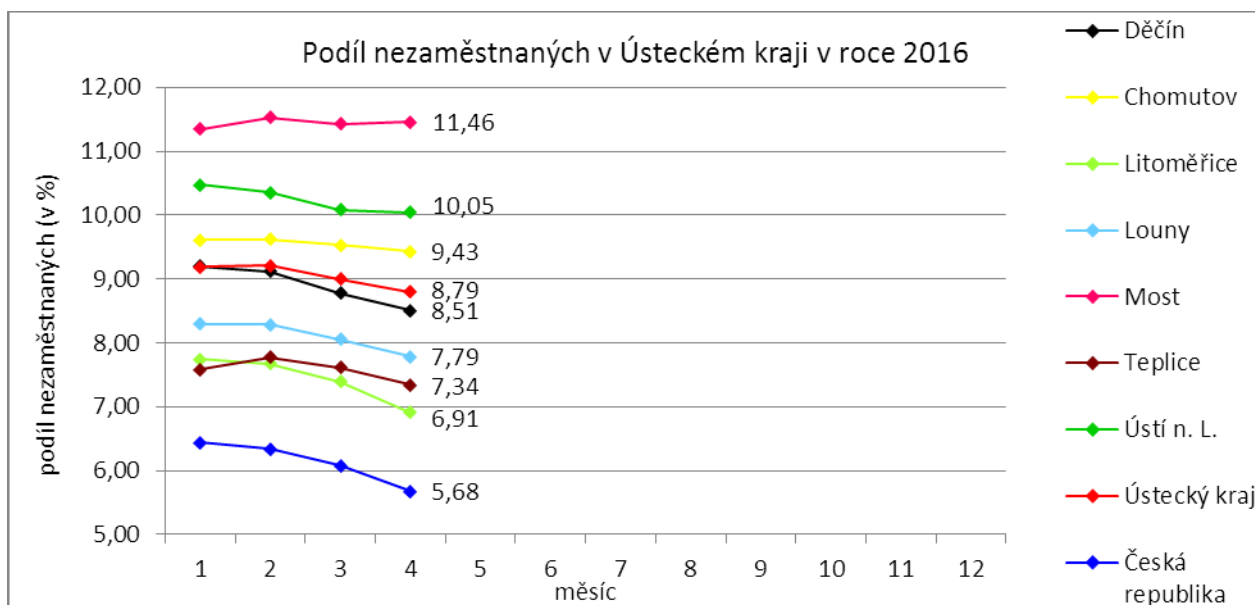
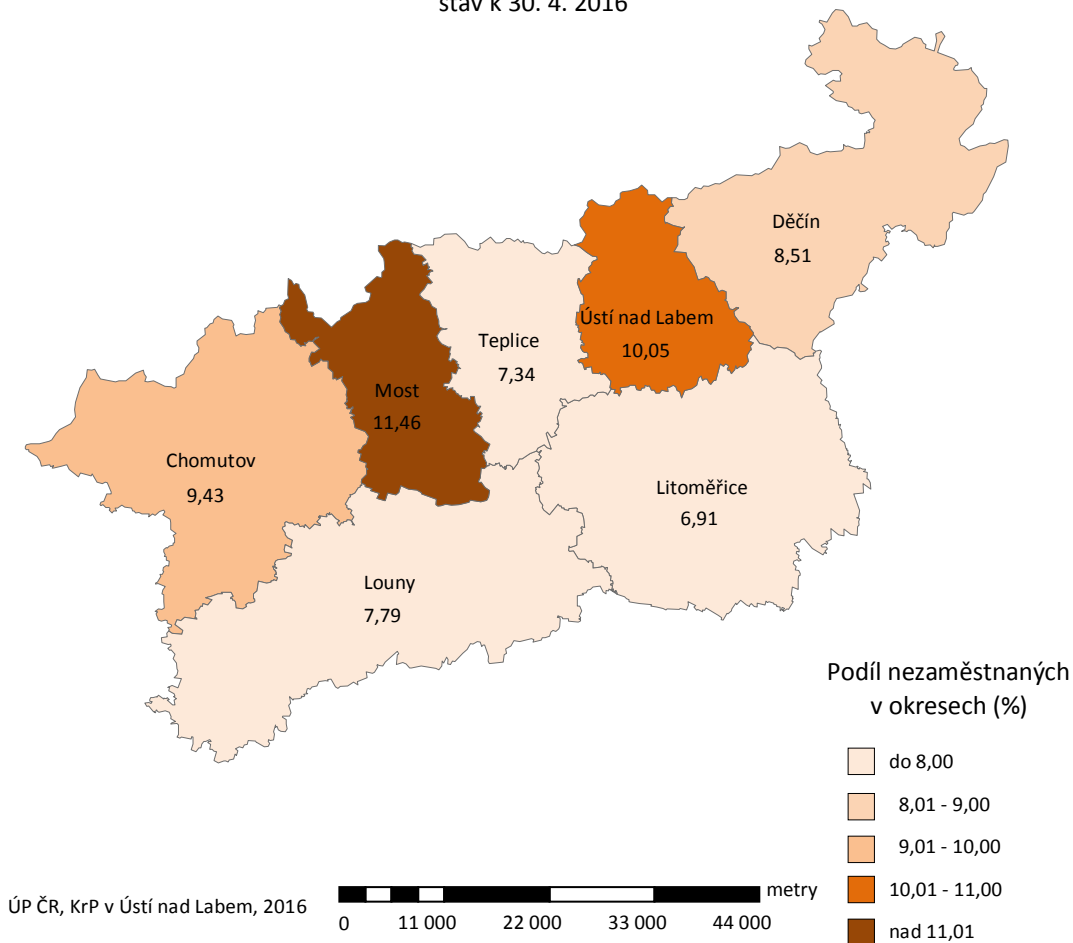
Informace o vývoji nezaměstnanosti v ČR v elektronické formě jsou zveřejněny na internetové adrese <http://portal.mpsv.cz/sz/stat>. Jednotlivé tiskové zprávy vydávané tiskovou mluvčí Úřadu práce ČR Mgr. Kateřinou Beránkovou jsou zveřejňovány na portálu MPSV na adrese <http://portal.mpsv.cz/upcr>, kde jsou k nalezení i další aktuální informace týkající se nezaměstnanosti, generálního ředitelství i jednotlivých krajských poboček.

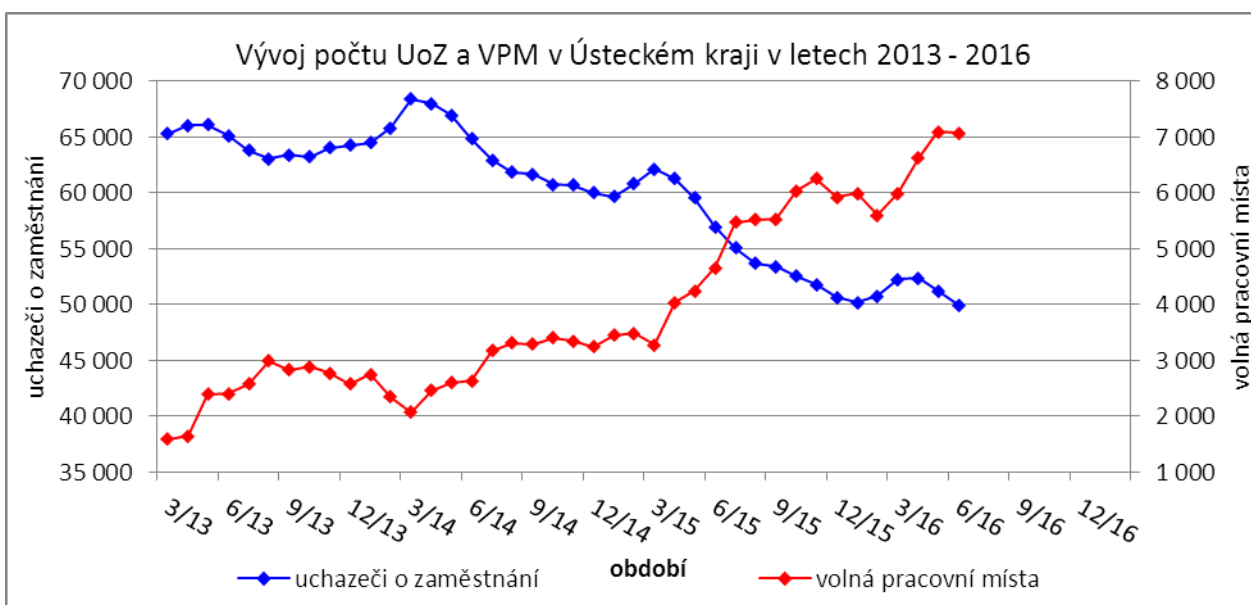
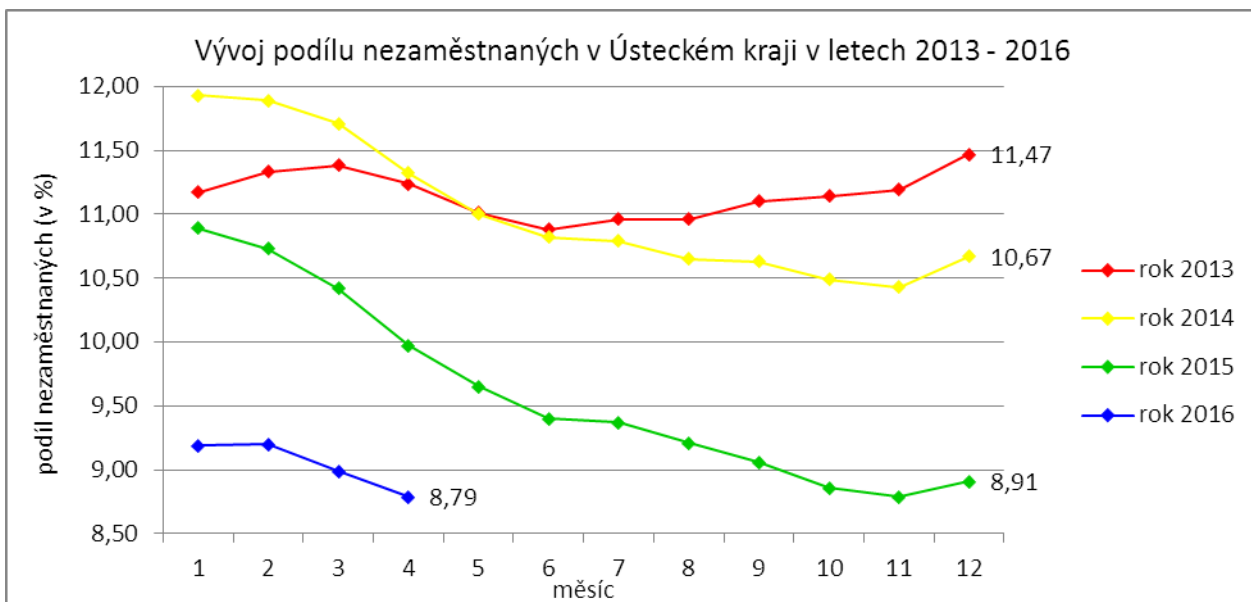
2. CHARAKTERISTIKA VÝVOJE NEZAMĚSTNANOSTI A VOLNÝCH PRACOVNÍCH MÍST V ÚSTECKÉM KRAJI

Podíl nezaměstnaných na obyvatelstvu ve věku 15-64 let

okresy Ústeckého kraje

stav k 30. 4. 2016





Tabulka č. 1 - Vývoj nezaměstnanosti v Ústeckém kraji

Ukazatel		Stav k		
		30. 4. 2015	31. 3. 2016	30. 4. 2016
evidovaní uchazeči o zaměstnání		56 940	51 237	49 979
- z toho	ženy	28 568	25 824	25 371
	absolventi a mladiství	2 252	2 076	1 980
	uchazeči se zdravotním postižením	7 069	6 765	6 730
uchazeči s nárokem na Pvn		8 904	8 930	8 558
podíl nezaměstnaných osob (v %)		9,97	8,99	8,79
volná pracovní místa		4 658	7 092	7 075
počet uchazečů na 1 volné pracovní místo		12,22	7,22	7,06

Tabulka č. 2 - Tok nezaměstnanosti v Ústeckém kraji

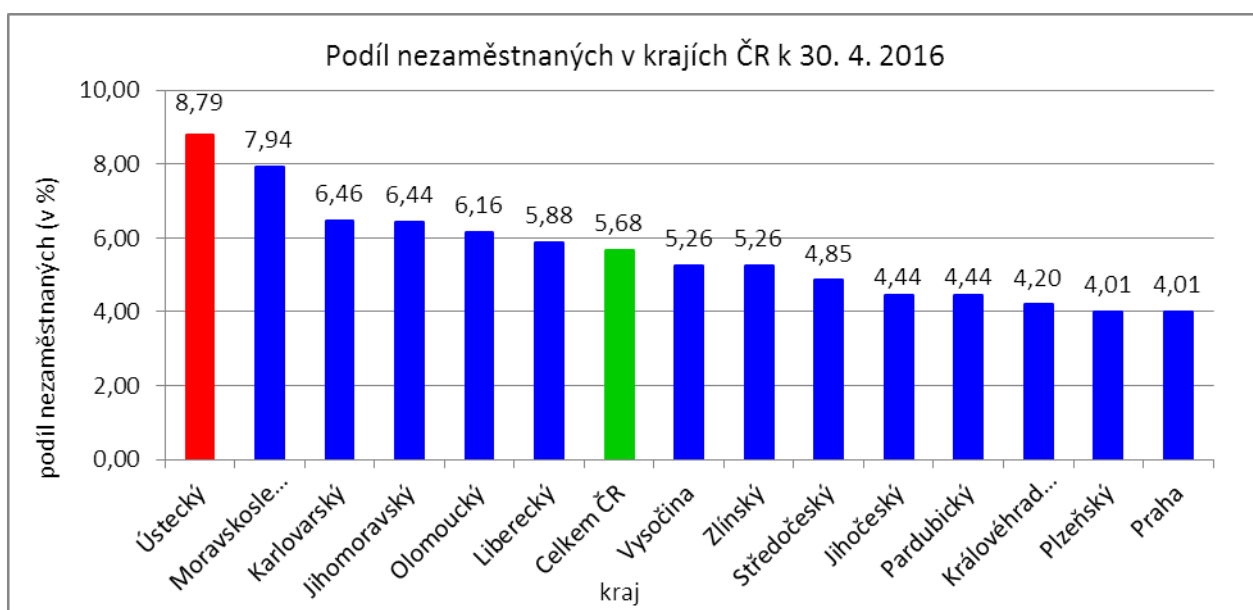
Ukazatel	Stav k		
	30. 4. 2015	31. 3. 2016	30. 4. 2016
nově evidovaní uchazeči o zaměstnání	5 106	4 474	4 846
uchazeči s ukončenou evidencí a vyřazení uchazeči	7 740	5 604	6 104
- z toho umístění celkem	5 597	3 797	4 196
- z toho umístění úřadem práce	2 293	903	1 244

Tabulka č. 3 - Vývoj nezaměstnanosti v okresech Ústeckého kraje

Okresy	Uchazeči o zaměstnání										
	ke konci min. měsíce	nově hlášení	vyřazení a s ukončenou evidencí					ke konci sled. měsíce	z toho ženy	z toho abs. a mlad.	z toho osoby se ZP
			celkem	z toho							
				umíst. celkem	z toho ÚP	sankčně vyřaz.	ostatní				
Děčín	7 844	789	1 063	755	161	119	189	7 570	3 730	303	1 085
Chomutov	8 393	757	874	571	162	145	158	8 276	4 256	332	1 030
Litoměřice	5 881	536	909	633	121	65	211	5 508	2 852	241	895
Louny	5 052	583	753	590	189	63	100	4 882	2 433	186	767
Most	8 799	731	761	533	141	117	111	8 769	4 631	368	998
Teplice	7 021	635	862	479	304	242	141	6 794	3 596	247	1 101
Ústí n. L.	8 247	815	882	635	166	113	134	8 180	3 873	303	854
Ústecký kraj	51 237	4 846	6 104	4 196	1 244	864	1 044	49 979	25 371	1 980	6 730

Tabulka č. 4 - Vývoj nezaměstnanosti a volných pracovních míst v okresech Ústeckého kraje

Okresy	UoZ s nár. na Pvn	Volná pracovní místa				UoZ / VPM	Podíl nezaměstnaných na obyvatelstvu (v %)			Obyvatelstvo 15-64 let		
		ke konci min. měsíce	ke konci sled. měsíce	z toho pro			celkem	ženy	muži	celkem	ženy	muži
				abs. a mlad.	osoby se ZP							
Děčín	1 498	1 392	1 142	334	207	6,63	8,51	8,54	8,48	85 468	41 837	43 631
Chomutov	1 283	761	697	290	73	11,87	9,43	9,96	8,94	84 523	40 975	43 548
Litoměřice	1 164	1 072	1 204	363	62	4,57	6,91	7,31	6,52	78 243	38 117	40 126
Louny	1 058	945	896	405	185	5,45	7,79	7,88	7,70	57 430	28 074	29 356
Most	1 239	943	1 094	312	210	8,02	11,46	12,50	10,48	76 063	36 881	39 182
Teplice	1 128	1 422	1 466	419	196	4,63	7,34	7,94	6,77	85 758	41 536	44 222
Ústí n. L.	1 188	557	576	232	61	14,20	10,05	9,54	10,55	78 159	38 729	39 430
Ústecký kraj	8 558	7 092	7 075	2 355	994	7,06	8,79	9,11	8,49	545 644	266 149	279 495



SEŘÍDĚNÍ OKRESŮ k 30. dubnu 2016

podíl nezaměstnaných (v %)		meziměsíční přírůstek/úbytek nezaměstnaných (v %)		počet uchazečů na 1 VPM	
1	Most	Most	-0,34	Karviná	16,32
2	Karviná	Ústí nad Labem	-0,81	Ústí nad Labem	14,20
3	Ústí nad Labem	Karviná	-1,04	Chomutov	11,87
4	Bruntál	Brno-město	-1,23	Bruntál	9,67
5	Ostrava-město	Chomutov	-1,39	Hodonín	8,46
6	Chomutov	Ostrava-město	-2,06	Sokolov	8,41
7	Děčín	Rokycany	-2,07	Jeseník	8,12
8	Znojmo	Praha	-2,22	Most	8,02
9	Sokolov	Praha-západ	-2,82	Znojmo	7,88
10	Hodonín	Kladno	-2,88	Děčín	6,63
11	Louny	Teplice	-3,23	Opava	5,76
12	Jeseník	Jablonec nad Nisou	-3,27	Kladno	5,72
13	Brno-město	Liberec	-3,35	Jablonec nad Nisou	5,55
14	Teplice	Louny	-3,37	Louny	5,45
15	Přerov	Děčín	-3,49	Kroměříž	5,17
16	Příbram	Sokolov	-3,62	Ostrava-město	5,04
17	Litoměřice	Mladá Boleslav	-3,88	Žďár nad Sázavou	5,00
18	Třebíč	Brno-venkov	-4,70	Teplice	4,63
19	Český Krumlov	Plzeň-město	-5,01	Třebíč	4,60
20	Liberec	Blansko	-5,06	Náchod	4,60
21	Kladno	Karlovy Vary	-5,23	Litoměřice	4,57
22	Karlovy Vary	Mělník	-5,72	Šumperk	4,47
23	Kolín	Nymburk	-5,73	Blansko	4,46
24	Šumperk	Beroun	-5,92	Brno-město	4,19
25	Vsetín	Kolín	-6,12	Karlovy Vary	4,09
26	Mělník	Frydek-Místek	-6,21	Vyškov	4,09
27	Kroměříž	Litoměřice	-6,34	Frydek-Místek	3,98
28	Olomouc	Praha-východ	-6,53	Tábor	3,97
29	Opava	Česká Lípa	-6,64	Strakonice	3,97
30	Nymburk	České Budějovice	-6,68	Přerov	3,71
31	Semily	Semily	-7,03	Jihlava	3,58
32	Tábor	Trutnov	-7,05	Kutná Hora	3,58
33	Kutná Hora	Hodonín	-7,34	Brno-venkov	3,53
34	Svitavy	Zlín	-7,45	Kolín	3,51
35	Jablonec nad Nisou	Šumperk	-7,45	Olomouc	3,50
36	Žďár nad Sázavou	Přerov	-7,55	Mělník	3,39
37	Tachov	Olomouc	-8,00	Břeclav	3,38
38	Břeclav	Hradec Králové	-8,22	Trutnov	3,36
39	Rakovník	Tachov	-8,26	Nymburk	3,34
40	Blansko	Vsetín	-8,40	Příbram	3,29
41	Frydek-Místek	Ústí nad Orlicí	-8,52	Semily	3,26
42	Strakonice	Kroměříž	-8,63	Havlíčkův Brod	3,23
43	Havlíčkův Brod	Pardubice	-8,63	Vsetín	3,07
44	Hradec Králové	Příbram	-8,74	Hradec Králové	2,93
45	Trutnov	Nový Jičín	-8,99	Prostějov	2,88
46	Brno-venkov	Uherské Hradiště	-9,16	Liberec	2,85
47	Česká Lípa	Tábor	-9,24	Chrudim	2,81
48	Jihlava	Plzeň-sever	-9,25	Praha-západ	2,76
49	Uherské Hradiště	Rakovník	-9,32	Jindřichův Hradec	2,68
50	Cheb	Plzeň-jih	-9,42	Svitavy	2,63
51	Domažlice	Český Krumlov	-9,52	Český Krumlov	2,54
52	Beroun	Havlíčkův Brod	-9,54	Zlín	2,50
53	Nový Jičín	Opava	-9,68	Benešov	2,47
54	Chrudim	Prostějov	-10,05	Jičín	2,41
55	Náchod	Vyškov	-10,10	Rakovník	2,32
56	Zlín	Náchod	-10,23	Nový Jičín	2,30
57	Ústí nad Orlicí	Kutná Hora	-10,25	Plzeň-jih	2,27
58	Prostějov	Domažlice	-10,27	Uherské Hradiště	2,25
59	Praha	Bruntál	-10,62	Česká Lípa	2,16
60	Vyškov	Žďár nad Sázavou	-10,67	Praha	1,97
61	Klatovy	Cheb	-11,22	Plzeň-sever	1,96
62	Plzeň-město	Znojmo	-11,40	České Budějovice	1,93
63	Pardubice	Benešov	-12,04	Pelhřimov	1,91
64	České Budějovice	Jihlava	-12,08	Ústí nad Orlicí	1,90
65	Plzeň-sever	Strakonice	-12,20	Písek	1,87
66	Písek	Rychnov nad Kněžnou	-12,54	Klatovy	1,85
67	Plzeň-jih	Břeclav	-12,68	Beroun	1,85
68	Prachatice	Jičín	-12,87	Plzeň-město	1,77
69	Praha-západ	Třebíč	-13,42	Rokycany	1,69
70	Jindřichův Hradec	Klatovy	-13,49	Mladá Boleslav	1,64
71	Rokycany	Písek	-14,67	Cheb	1,63
72	Pelhřimov	Svitavy	-15,50	Tachov	1,54
73	Jičín	Pelhřimov	-15,86	Prachatice	1,39
74	Mladá Boleslav	Prachatice	-16,71	Praha-východ	1,39
75	Benešov	Jeseník	-16,92	Rychnov nad Kněžnou	1,26
76	Praha-východ	Chrudim	-17,18	Pardubice	1,22
77	Rychnov nad Kněžnou	Jindřichův Hradec	-22,70	Domažlice	1,14
	Celkem ČR	Celkem ČR	-6,35	Celkem ČR	3,34

3. REALIZACE AKTIVNÍ POLITIKY ZAMĚSTNANOSTI V ÚSTECKÉM KRAJI

Mezi nejčastěji využívané nástroje aktivní politiky zaměstnanosti financované z národního rozpočtu i ESF patří veřejně prospěšné práce a především vyhrazená společensky účelná pracovní místa vč. podpory osob začínajících výkon samostatně výdělečné činnosti. Mezi další nástroje patří podpora zaměstnavatelů zaměstnávajících osoby se zdravotním postižením, překlenovací příspěvek, příspěvek na zapracování, a při přechodu na nový podnikatelský program. Mezi nástroje APZ jsou také zahrnuty projekty EU, které jsou financovány prostřednictvím národních individuálních projektů (NIP), regionálních individuálních projektů (RIP) a grantových projektů. Součástí APZ jsou také rekvalifikace, u kterých sice nedochází k vytváření pracovních míst, ale ke zvyšování kvalifikace zařazených uchazečů/zájemců o zaměstnání. Od roku 2013 se využívá institutu zvolených rekvalifikací, kdy uchazeč sám má možnost aktivně ovlivnit zařazení do rekvalifikačního kurzu. Úspěšní absolventi rekvalifikačních kurzů zvyšují své šance na trhu práce k získání vhodného zaměstnání. Od dubna 2016 se začal realizovat nový nástroj APZ, kterým je příspěvek na podporu regionální mobility. Oficiální data za tento příspěvek nebyla ke konci dubna k dispozici.

Tabulka č. 5 - Pracovní místa podpořená v rámci APZ a rekvalifikace uchazečů/zájemců o zaměstnání

Ukazatel	Aktuální stav k		Od počátku roku	
	30. 4. 2015	30. 4. 2016	2015	2016
Pracovní místa podpořená v rámci APZ				
Veřejně prospěšné práce (VPP)	567	636	122	502
Projekty ESF OP LZZ - VPP (NIP)	2 937	2 842	2 095	713
Projekty ESF OP LZZ - VPP (RIP)	0	0	0	0
SÚPM-samostatně výdělečná činnost (SVČ)	268	263	75	40
Projekty ESF OP LZZ - SÚPM-SVČ (RIP)	0	0	0	0
Společensky účelná pracovní místa (SÚPM) - zřízená	33	33	0	0
Společensky účelná pracovní místa SÚPM - vyhrazená	154	177	39	68
Projekty ESF OP LZZ - SÚPM vyhrazená (NIP)	2 942	3 941	1 729	1 633
Projekty ESF OP LZZ - SÚPM vyhrazená (RIP)	125	0	15	0
Projekty ESF OP LZZ - SÚPM vyhrazená (RIP) Odborná praxe pro mladé do 30 let	327	1	250	0
Chráněná pracovní místa (CHPM) - zřízená	301	363	29	27
CHPM-SVČ	9	7	0	1
CHPM a CHPM-SVČ - provoz	40	38	6	4
Příspěvek při přechodu na nový podnikatelský program	0	0	0	0
Překlenovací příspěvek	10	7	7	5
Příspěvek na zapracování	0	0	0	0
Projekty ESF OP LZZ - příspěvek na zapracování (NIP)	0	0	0	0
Projekty ESF OP LZZ - příspěvek na zapracování (RIP)	0	0	0	0
Práce na zkoušku	0	0	0	0
Projekty ESF OP LZZ - práce na zkoušku (NIP)	0	0	0	0
Projekty ESF OP LZZ - práce na zkoušku (RIP)	0	0	0	0
Pracovní místa podpořená v rámci APZ celkem	7 713	8 308	4 367	2 993
Rekvalifikace uchazečů/zájemců o zaměstnání				
Zvolená rekvalifikace	9	18	40	159
Projekty ESF OP LZZ - zvolená rekvalifikace (NIP)	292	47	459	81
Projekty ESF OP LZZ - zvolená rekvalifikace (RIP)	2	0	11	0
Rekvalifikace	0	0	0	0
Projekty ESF OP LZZ - rekvalifikace (NIP)	48	9	181	9
Projekty ESF OP LZZ - rekvalifikace (RIP)	69	0	71	0
Projekty ESF OP LZZ - rekvalifikace (grantové projekty)	63	0	158	0
Rekvalifikace uchazečů/zájemců o zaměstnání celkem	483	74	920	249
Celkem APZ	8 196	8 382	5 287	3 242

K 30. 4. 2016 bylo v rámci nástrojů APZ vytvořeno 8 382 míst a podpořeno 7 542 osob. Od začátku roku se pak jedná o vytvoření 3 242 míst a podporu 3 188 osob.

V roce 2016 dochází k výraznému omezení celkových finančních prostředků určených na realizaci APZ, tudíž GR ÚP ČR i KrP Ústí n. L. přistoupily ke zpřísnění hodnotících kritérií i k úpravám jednotlivých částek poskytovaných v rámci realizace nástrojů APZ. Uvedené změny se dotýkají především nástroje SÚPM vyhrazená, ale pokles počet podpořených uchazečů lze očekávat napříč většinou nástrojů APZ.

Tabulka č. 6 - Podpoření uchazeči o zaměstnání v rámci APZ a rekvalifikace uchazečů/zájemců o zaměstnání

Ukazatel	Aktuální stav k		Od počátku roku	
	30. 4. 2015	30. 4. 2016	2015	2016
Podpoření uchazeči o zaměstnání v rámci APZ				
Veřejně prospěšné práce (VPP)	462	341	159	280
Projekty ESF OP LZZ - VPP (NIP)	2 328	2 422	1 716	833
Projekty ESF OP LZZ - VPP (RIP)	0	0	0	0
SÚPM-samostatně výdělečná činnost (SVČ)	268	263	75	40
Projekty ESF OP LZZ - SÚPM-SVČ (RIP)	0	0	0	0
Společensky účelná pracovní místa (SÚPM) - zřízená	0	0	0	0
Společensky účelná pracovní místa SÚPM - vyhrazená	152	170	39	62
Projekty ESF OP LZZ - SÚPM vyhrazená (NIP)	2 880	3 889	1 703	1 626
Projekty ESF OP LZZ - SÚPM vyhrazená (RIP)	123	0	15	0
Projekty ESF OP LZZ - SÚPM vyhrazená (RIP) Odborná praxe pro mladé do 30 let	310	0	247	0
Chráněná pracovní místa (CHPM) - zřízená	271	331	80	88
CHPM-SVČ	9	7	0	1
CHPM a CHPM-SVČ - provoz	40	38	6	4
Příspěvek při přechodu na nový podnikatelský program	0	0	0	0
Překlenovací příspěvek	10	7	7	5
Příspěvek na zapracování	0	0	0	0
Projekty ESF OP LZZ - příspěvek na zapracování (NIP)	0	0	0	0
Projekty ESF OP LZZ - příspěvek na zapracování (RIP)	0	0	0	0
Práce na zkoušku	0	0	0	0
Projekty ESF OP LZZ - práce na zkoušku (NIP)	0	0	0	0
Projekty ESF OP LZZ - práce na zkoušku (RIP)	0	0	0	0
Podpoření uchazeči o zaměstnání v rámci APZ celkem	6 853	7 468	4 047	2 939
Rekvalifikace uchazečů/zájemců o zaměstnání				
Rekvalifikace uchazečů/zájemců o zaměstnání celkem	483	74	920	249
Celkem APZ	7 336	7 542	4 967	3 188

Klasickým nástrojem APZ jsou veřejně prospěšné práce, které využívají především města, obce a jimi zřizované subjekty. Aktuálně jsou VPP financovány z veřejného rozpočtu ČR i projektů EU (NIP, RIP). K 30. 4. 2016 bylo v rámci VPP vytvořeno v kraji 3 478 míst a umístěno 2 763 uchazečů o zaměstnání, od začátku roku to je 1 215 míst a 1 113 uchazečů o zaměstnání.

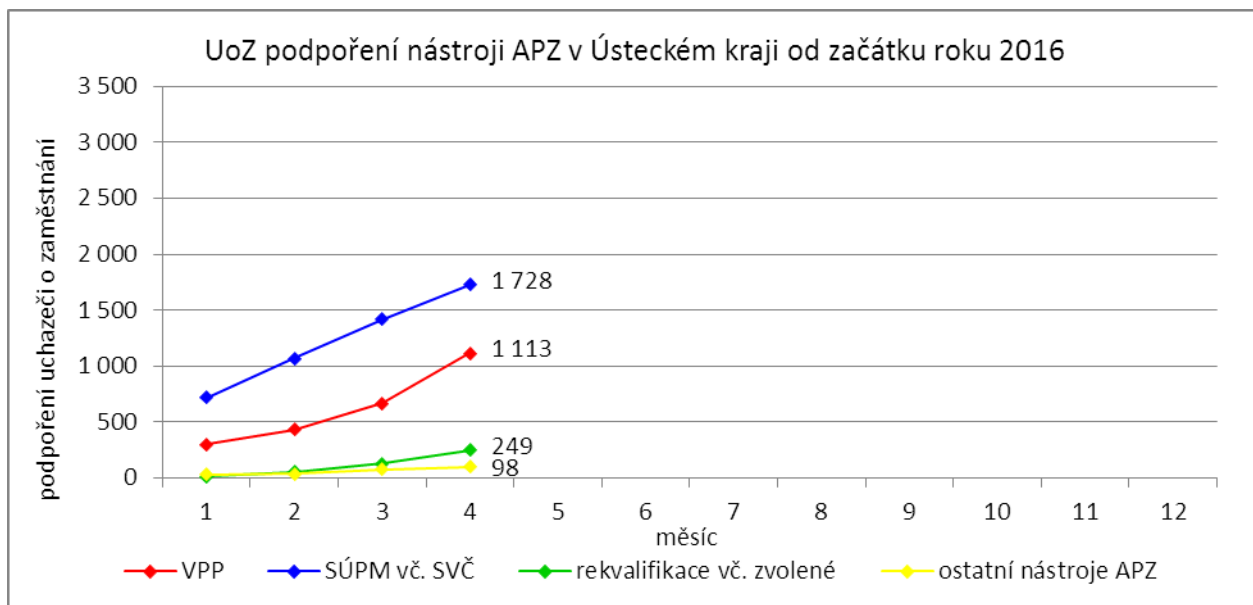
Dalším dlouhodobě využívaným nástrojem SÚPM (zřízená, vyhrazená) vč. podpory začínajících osob samostatně výdělečně činných. Ke konci dubna bylo vytvořeno 4 415 míst a podpořeno 4 322 uchazečů o zaměstnání. Od začátku roku se jedná o 1 741 míst a 1 728 osob. Nejžádanějším ze strany zaměstnavatelů jsou vyhrazená SÚPM (NIP), kdy ÚP ČR přispívá zaměstnavateli na mzdu zaměstnance, kterého přijme z evidence ÚP. V rámci podpory samostatně výdělečně činnosti bylo výhradně z národních prostředků ke konci sledované měsíce v Ústeckém kraji podpořeno 263 začínajících živnostníků. Od počátku roku začalo s finanční podporou ÚP podnikat celkem 40 osob.

K 30. 4. 2016 bylo v rámci rekvalifikací zařazeno 74 uchazečů či zájemců o zaměstnání. Od začátku roku se takto umístilo celkem 249 osob. Na zvolených rekvalifikacích bylo ke konci sledovaného měsíce umístěno 65 osob, od počátku roku pak 240 osob. Podpora v rámci klasických rekvalifikací se poslednímu dni sledovaného měsíce týkala 9 osob, což je i počet podpořených uchazečů/zájemců o rekvalifikaci od začátku roku.

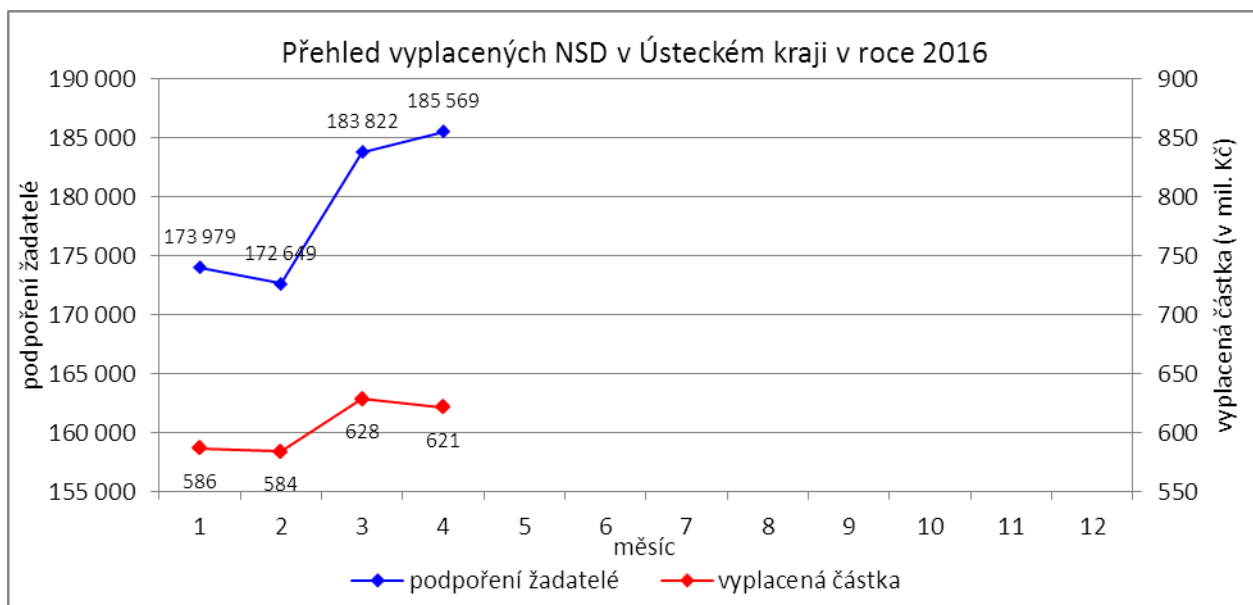
Účinným nástrojem podpory zaměstnávání osob se zdravotním postižením je finanční spoluúčast ÚP na zřizování vhodných pracovních pro tyto osoby vč. osob samostatně výdělečně činných a příspěvku na provoz chráněných pracovních míst. K poslednímu dni měsíce dubna bylo přispěno na vytvoření

408 chráněných pracovních míst a podpořeno 376 osob se zdravotním postižením. Od začátku roku byl podpořen vznik 32 chráněných pracovních míst a umístěno na vytvořená místa bylo 93 osob. K poslednímu dni sledovaného měsíce byla zároveň vymezena chráněná pracovní místa pro 4 214 osob se zdravotním postižením. Od začátku roku se pak jednalo o 185 osob.

Mezi ostatní nástroje APZ jsou zařazovány příspěvek při přechodu na nový podnikatelský program, překlenovací příspěvek, příspěvek na zapracování a práce na zkoušku. K 30. 4. 2016 bylo v rámci těchto nástrojů vytvořeno 7 míst a umístěno 7 uchazečů o zaměstnání. Od počátku roku 2016 byla prostřednictvím těchto nástrojů APZ podpořeno 5 míst a 5 uchazečů.



4. POSKYTNUTÉ NEPOJISTNÉ SOCIÁLNÍ DÁVKY V ÚSTECKÉM KRAJI



V průběhu měsíce dubna bylo v Ústeckém kraji finančně podpořeno 185 569 osob a vyplacená částka přesáhla 621 mil. Kč. Největší podíl podpořených osob i vyplacených prostředků byl v rámci dávek státní sociální podpory, kdy počet uspokojených žadatelů činil 102 799 osob, a celkem vyplacená částka přesáhla 315 mil. Kč. Množství vynaložených finančních prostředků na dávky hmotné nouze dosáhlo 140 mil. Kč a podpořeno bylo 36 543 osob. V rámci podpory osob se zdravotním postižením byly vyplaceny sociální dávky celkem 46 227 žadatelům v částce převyšující 166 mil. Kč. Největší množství žadatelů i vynaložených prostředků tradičně zaznamenávají na kontaktních pracovištích v Ústí n. L., Teplicích, Mostě a Děčíně.

Tabulka č. 7 - Přehled vyplacených dávek a prostředků v rámci NSD ve sledovaném měsíci

Aktuální měsíc KoP	Dávky státní sociální podpory		Dávky hmotné nouze		Dávky pro osoby se ZP	
	počet	Kč	počet	Kč	počet	Kč
Děčín	10 965	31 952 283	3 214	11 559 288	6 401	23 534 818
Chomutov	7 854	22 942 200	2 815	11 393 296	3 864	13 712 124
Jirkov	3 355	9 121 177	954	3 583 366	0	0
Kadaň	3 090	9 697 259	1 214	4 579 878	2 112	8 557 757
Kláštorec nad Ohří	1 854	5 709 768	679	2 436 385	0	0
Libochovice	1 105	3 214 316	156	639 852	0	0
Litoměřice	3 643	12 659 262	815	3 213 611	3 914	13 120 200
Litvínov	5 699	16 497 626	2 741	9 988 431	1 898	8 043 280
Louny	4 935	15 532 720	1 391	5 498 133	2 202	8 528 200
Lovosice	1 838	5 850 429	527	1 828 010	1 850	6 452 272
Most	11 632	35 761 617	5 254	19 422 276	3 723	13 723 200
Podbořany	1 540	4 435 676	534	2 170 665	917	3 741 000
Roudnice nad Labem	2 390	8 370 028	935	3 934 424	1 527	4 810 750
Rumburk	4 968	13 544 699	1 508	5 568 838	2 796	10 911 010
Štětí	1 921	5 737 574	814	3 106 487	0	0
Teplice	15 213	47 781 829	5 037	16 942 661	7 771	24 304 694
Ústí nad Labem	14 814	47 891 766	5 960	25 739 155	4 624	16 161 541
Varnsdorf	2 966	8 732 993	944	3 268 582	976	3 768 708
Žatec	3 017	9 840 067	1 051	4 660 888	1 652	7 022 880
Ústecký kraj	102 799	315 273 289	36 543	139 534 226	46 227	166 392 434

V průběhu roku 2016 bylo celkem podpořeno 716 019 žadatelů o některou z dávek a vyplacená částka dosáhla téměř 2,420 mld. Kč. Nejvíce podpořených žadatelů je prostřednictvím dávek státní sociální podpory, kdy od začátku roku bylo podpořeno celkem 396 293 osob. Množství vyplacených peněz prostřednictvím této dávky dosáhlo 1,231 mld. Kč. Nejnižší podíl podpořených osob tvoří žadatelé o dávky hmotné nouze, které v průběhu letošního roku pobralo 137 252 osob a uhrazeno bylo téměř 531 mil. Kč. Prostřednictvím dávek pro osoby se zdravotním postižením bylo od začátku roku podpořeno 182 474 osob a uhrazeno více než 658 mil. Kč.

Tabulka č. 8 - Přehled vyplacených dávek a prostředků v rámci NSD od začátku roku

Od začátku roku KoP	Dávky státní sociální podpory		Dávky hmotné nouze		Dávky pro osoby se ZP	
	počet	Kč	počet	Kč	počet	Kč
Děčín	43 374	127 598 663	11 777	42 638 179	24 994	92 237 705
Chomutov	30 674	89 498 196	11 011	44 726 176	15 457	56 673 010
Jirkov	13 033	35 880 012	3 803	14 358 486	0	0
Kadaň	11 313	36 239 572	4 452	17 406 553	8 436	33 583 858
Kláštorec nad Ohří	7 247	22 582 888	2 718	9 763 021	0	0
Libochovice	4 338	12 788 204	625	2 508 063	0	0
Litoměřice	14 366	50 622 819	3 220	12 353 662	15 573	52 562 709
Litvínov	22 238	64 481 713	10 432	38 759 801	7 688	31 311 769
Louny	19 467	62 547 750	5 464	21 897 939	8 783	35 324 021
Lovosice	7 330	23 450 505	2 081	7 311 540	7 393	23 994 232
Most	44 751	138 454 679	20 601	77 502 393	14 747	53 344 742
Podbořany	5 972	17 850 289	2 108	8 678 072	3 656	14 039 000
Roudnice nad Labem	9 536	33 656 357	3 469	15 062 550	6 043	20 131 750
Rumburk	15 482	43 217 288	4 585	17 055 877	11 173	44 894 570
Štětí	6 693	20 235 471	3 066	11 826 864	0	0
Teplice	59 530	189 234 750	16 675	56 467 581	29 809	92 842 069
Ústí nad Labem	57 388	189 302 718	23 439	101 555 013	18 319	66 145 772
Varnsdorf	11 702	34 169 090	3 576	12 743 261	3 895	14 127 708
Žatec	11 859	38 666 996	4 150	18 364 047	6 508	27 010 429
Ústecký kraj	396 293	1 230 477 960	137 252	530 979 078	182 474	658 223 344

5. MAPOVÁNÍ PREDIKCE TRENDŮ ZAMĚSTNANOSTI A POTŘEB ZAMĚSTNAVATELŮ V ÚSTECKÉM KRAJI

V krátkodobém horizontu 2 až 3 měsíců se v Ústeckém kraji předpokládá nárůst v oblasti zaměstnanosti spojený se znovunastartováním sezónních prací především ve stavebnictví, zemědělství a pohostinství. S příchodem jarních měsíců lze očekávat pokles počtu evidovaných uchazečů o zaměstnání i podílu nezaměstnaných na obyvatelstvu ve věku 15 - 64 let.

Signály od zaměstnavatelů v Ústeckém kraji jsou dlouhodobě neměnné. Pozitivní vývoj, pozvolný nárůst produkce a na něj vázané přijímání nových pracovníků, hlásí drobní i větší zaměstnavatelé ve většině okresů Ústeckého kraje, a to napříč různými profesemi. Naopak hromadné propouštění nebo organizační změny, které by se negativně projevíly na přílivu uchazečů do evidence úřadu práce, nenahlásil v průběhu dubna 2016 žádný regionální zaměstnavatel. Zároveň při realizovaných monitorovacích návštěvách neavizoval propouštění zaměstnanců žádný z navštívených zaměstnavatelů.

Tabulka č. 9 - Přehled realizovaných monitorovacích návštěv

Okres	Realizované monitorovací návštěvy		
	únor	březen	duben
Děčín	9	14	16
Chomutov	23	22	26
Litoměřice	6	10	7
Louny	16	8	11
Most	4	3	17
Teplice	12	12	12
Ústí n. L.	2	1	6
Ústecký kraj	72	70	95

V průběhu měsíce dubna 2016 bylo uskutečněno 95 monitorovacích návštěv u zaměstnavatelů, přičemž nejvíce proběhlo v okrese Chomutov (26). Z názorů většiny navštívených zaměstnavatelů v rámci kraje vyplývá očekávaný pozvolný nárůst počtu zakázek i objemu výroby, v horším případě stagnace. Pozitivně se doposud zaměstnavatelé stavěli k nástrojům APZ či nabízeným RIP, které napomáhaly ke zlepšení personální situace ve společnostech. Pro rok 2016 došlo vzhledem k příznivé hospodářské situaci k výraznému snížení výše poskytovaných příspěvků i počtu podpořených zaměstnavatelů v rámci vybraných nástrojů APZ. Od března 2016 se začaly realizovat 2 RIP financované z prostředků ESF na podporu snižování nezaměstnanosti v regionu. Začátek realizace dalšího z RIP lze reálně očekávat v polovině roku 2016.

V následujícím období se stěžejní oblastí v rámci terénního monitoringu a prohlubování spolupráce se zaměstnavateli stane realizace výběrových a předvýběrových řízení pro tyto subjekty, organizace seminářů, burz a miniburz pořádaných či spolupořádaných ÚP ČR. Většina těchto činností by měla být zajišťována za pomoci metodiků, specialistů monitoringu a poradců v rámci nově realizované projektu EFES (Efektivní služby zaměstnanosti).

Mezi nejžádanější profese v rámci Ústeckého kraje patří řidiči nákladních automobilů (hlavně MKD), obsluha strojů a operátoři výroby, zedníci a stavební dělníci, prodavači, obchodní zástupci, kuchaři, číšníci a servírky, ostraha objektu a strážníci, výrobní, pomocní, montážní a manipulační dělníci, svářeči a zámečníci, šičky, lékaři apod. Ke konci dubna se nárůst volných pracovních míst zastavil, naopak došlo k jeho mírnému snížení, přesto lze v průběhu následujících jarních měsíců reálně předpokládat navýšení počtu nabízených pracovních míst.

V dlouhodobém horizontu 1 roku lze nadále očekávat pokračující mírné zlepšování situace v nezaměstnanosti v důsledku celorepublikového ekonomického oživení, ačkoliv rok 2015 se nejspíš opakovat nebude. Signály od zaměstnavatelů i současný vývoj jsou poměrně pozitivní a aktuálně není žádný důvod se domnívat, že by tomu v nejbližším období mělo být jinak. Z regionálního hlediska je nezbytná podpora přílivu nových investorů do kraje, ale také podpora stávajících zaměstnavatelů. Zároveň se však některým zaměstnavatelům nedaří dlouhodobě obsazovat nabízené pracovní pozice, a to navzdory tomu, že uchazeči o zaměstnání z uvedených profesí popř. s požadovaným vzděláním jsou zastoupeni v evidenci KrP v Ústí nad Labem.

6. PROJEKTY SPOLUFINANCOVANÉ Z ESF REALIZOVANÉ NA KRP ÚSTÍ NAD LABEM

V dubnu 2016 již probíhala realizace 2 nových regionálních individuálních projektů v Operačním programu Zaměstnanost. Projekty navazují částečně na již realizované projekty a pomáhají s největšími problémy zaměstnanosti Ústeckého kraje. Obecně jde o vysokou nezaměstnanost mladých lidí, dále pak o podporu osob pečujících o dítě či osobu závislou. Realizace posledního z plánovaných RIP zaměřeného na podporu uchazečů, kteří jsou z důvodu setrvávání v dlouhodobé nezaměstnanosti ohroženi sociálním vyloučením, se začíná pomalu rozbíhat.

Iniciativa podpory zaměstnanosti mládeže pro region NUTS 2 Severozápad v Ústeckém kraji

Projekt je zaměřen na podporu zaměstnání a zvýšení zaměstnatelnosti mladých lidí do 29 let. Podporu získají prostřednictvím nástrojů „Práce na zkoušku“, „Odborné praxe pro mladé do 29 let“, včetně mentoringu a „Stáží v zahraničí“ (pracovní pobyt v zahraničí s předchozí jazykovou přípravou). V případě potřeby bude těmto lidem poskytnuta rekvalifikace pro budoucí zaměstnání. U osob, které předčasně opustily vzdělávání, bude podpora, ve spolupráci s vhodnými školami, zaměřena na návrat do vzdělávání. Projekt by měl podpořit minimálně 2 500 osob.

K 30. 4. 2016 se podařilo projektem podpořit 333 účastníků. Umístit na práci na zkoušku se z plánovaných 800 účastníků podařilo 18 osob. Přímo na odbornou praxi k zaměstnavatelům se pak z plánovaných 1 800 účastníků podařilo umístit 79 osob.

Flexibilně do práce v Ústeckém kraji

Obsahem projektu je aktivní pomoc rodičům vracějícím se z mateřské či rodičovské dovolené a osobám pečujícím o osobu závislou. Součástí projektu jsou aktivity zaměřené na odstraňování překážek bránících těmto lidem v aktivní účasti na trhu práce. Jedná se především o podporu vhodných forem zaměstnávání se zaměřením na pomoc s péčí o závislou osobu.

V průběhu měsíce dubna vstoupilo do projektu dalších 40 osob. Celkem tak do projektu vstoupilo již 148 osob z plánovaných 650. V měsíci dubnu bylo rovněž zahájeno přijímání žádosti na SÚPM vyhrazená. V rámci projektu by mělo být zaměstnáno 400 osob, z toho přibližně 300 míst bude formou SÚPM.

Společně to dokážeme v Ústeckém kraji

Realizace projektu byla zahájena v dubnu 2016. Projekt je zaměřen na uchazeče o zaměstnání, kteří splňují alespoň dva z uvedených požadavků, a to evidenci na ÚP ČR delší než 12 měsíců popř. dlouhodobá evidenci, dosažení nižšího vzdělání než vyššího sekundárního nebo pobírání dávek hmotné nouze. Realizace projekt je plánována v přibližně 20 lokalitách Ústeckého kraje, kde zároveň vzniknou informačně poradenská centra. V těchto centrech budou působit terénní pracovníci. Projekt účastníkům nabídne řadu aktivit. Těmi stěžejními jsou poradenské aktivity, pracovní či bilanční diagnostika, motivační školení či rekvalifikace. Cílem projektu je pomoci účastníkům zprostředkovat vhodné zaměstnání a pomoci jim umístit se na trhu práce. Zaměstnavatelé na účastníky projektu budou moci čerpat mzdové příspěvky, a to až po dobu 12 měsíců. Předpokládané zahájení práce s cílovou skupinou je červen 2016.

Do projektu by se mělo zapojit minimálně 1 300 osob.

7. KONTROLNÍ A INSPEKČNÍ ČINNOST NA KRP ÚSTÍ NAD LABEM

Kontrolní činnost je prováděna na základě schválených plánů dle jednotlivých agend, či na základě přijatých podnětů. Oddělení specializovaných kontrol Krajské pobočka v Ústí nad Labem provádí:

- ✓ následné veřejnosprávní kontroly,
- ✓ kontroly podle zákona o státní sociální podpoře,
- ✓ kontroly průměrného čistého měsíčního výdělku.

Podle zákona č. 320/2001 Sb., o finanční kontrole - tzv. veřejnosprávní kontroly. V dubnu 2016 bylo zahájeno, v režimu zákona č. 320/2001 Sb., o finanční kontrole, 40 následných veřejnosprávních kontrol, ukončeno bylo v uvedeném období 35 následných kontrol. Pro podporu rozhodování o poskytnutí příspěvků z APZ na kontaktních pracovištích, je zpracován přehled „Rekapitulace výsledků následných veřejnosprávních kontrol“, kde jsou uvedeny úkony provedené v tomto měsíci. Rekapitulace obsahuje následné veřejnosprávní kontroly, které byly u příjemců veřejné finanční podpory:

- a) bez zjištění (zkontrolovány byly dohody ve výši 34 859 tis. Kč),
- b) se zjištěním (porušení v celkové výši 1 755 tis. Kč). Jednalo se o 48 příjemců veřejných finančních prostředků.

V uvedeném období bylo zasláno 10 výzev k vrácení finančních prostředků v celkové výši 285 tis. Kč a 6 dohod bylo postoupeno k dalšímu řízení na místně příslušný finanční úřad.

Podle zákona č. 117/1995 Sb., o státní sociální podpoře bylo zahájeno 33 kontrol a ukončeno 34 kontrol. Z těchto provedených kontrol byly vyčísleny přeplatky na výplatách dávek SSP v celkové výši 110 tis. Kč. Kontrolami v oblasti dávek SSP se v daném období podařilo odhalit 75 klientů, kteří nepřiznali své příjmy ve výši 1 202 tis. Kč.

Podle zákona č. 435/2004 Sb., o zaměstnanosti byly provedeny 4 kontroly průměrného měsíčního čistého výdělku - tzv. neformálním způsobem, tj. na úřadě a 2 byly zahájeny přímo u zaměstnavatele.

8. AKTIVITY EURES PORADCE V ÚSTECKÉM KRAJI

V měsíci dubnu poradkyně EURES prováděly pravidelné aktualizace volných pracovních míst dle vymezené odpovědnosti, vedly individuální pohovory s uchazeči o zaměstnání v zahraničí i zaměstnavateli.

5. 4. 2016 poradkyně EURES Leona Bláhová představila možnosti pracovních a studijních příležitostí v EU/EHP, resp. Německu studentům FF UJEP v Ústí nad Labem. Akce byla spolupořádána s EUROCENTREM Ústí n. L.. Přednášku navštívilo 20 studentů.

7. 4. 2016 organizovaly EURES poradkyně v Clarion Congress Hotelu seminář pro regionální zaměstnavatele na téma „Vysílání zaměstnanců přeshraniční poskytování služeb v EU/EHP se zaměřením na Německo. Akce byla plánovanou aktivitou v rámci partnerství EURES Triregio a proběhla v rámci European Employers Week.

11. 4. 2016 proběhl pravidelný poradenský den pro uchazeče o zaměstnání v SRN na ÚP ČR, KrP v Ústí n. L. společně s EURES poradkyní z AA Pirna Ramonou Zimmermann. Poradenství bylo poskytnuto 8 uchazečům.

14. 4. 2016 se poradkyně EURES Leona Bláhová zúčastnila semináře ETUC pro příhraniční partnerství EURES v Drážďanech. Semináře se zúčastnili zástupci příhraničních partnerství EU/EHP, zejména z odborových organizací. Poradkyně seznámila přítomné se situací na přeshraničním trhu práce.

19. 4. 2016 poradkyně EURES Markéta Rohanová představila v rámci akce „Studuj, pracuj a cestuj v EU/EHP“ možnosti pracovních příležitostí v EU/EHP, resp. Německu studentům Konzervatoře v Teplicích. Akce byla spolupořádána s EUROCENTREM Ústí n. L. Přednášku navštívilo 30 studentů.

20. 4. 2016 se EURES poradkyně zúčastnily veletrhu vzdělávání a pracovních příležitostí future&fun v Ústí n. L. Přednášku, kde EURES poradkyně Leona Bláhová představila služby EURES, navštívilo 50 zájemců, na stánku EURES projevil zájem o informace 40 návštěvníků.

26. 4. 2016 proběhla plánovaná akce v rámci aktivit partnerství EURES Triregio, tzv. Girls&Boys Day na ÚP ve Freibergu. 19 žáků 8. tříd ZŠ z Mostu se mělo možnost seznámit s možnostmi vzdělávání v Sasku, resp. okolí Freibergu. Žáci si prakticky vyzkoušeli dovednosti kuchařů a pečovatелů o seniory, práci brusičů, měli možnost projít typologickým testem, který odhalil jejich silné stránky. Žáky doprovázela EURES poradkyně Leona Bláhová, poradkyně Jana Riegerová a Kateřina Marksová z ÚP ČR, KoP v Mostě.

28. 4. 2016 proběhla stejná akce v rámci aktivit partnerství EURES Triregio, tzv. Girls&Boys Day na ÚP v Pirně. 25 žáků 8. tříd ZŠ z Ústí n. L. se mělo možnost prakticky vyzkoušet své dovednosti v různých oborech (zdravotnictví a pečovatелství, zeměměřičství, prodeji, výroby plastů, zemědělství apod.). Na závěr žáci navštívili výrobní prostory pekárny Landbäckerei Schmidt v Leupoldishainu, kde se seznámili s procesem výroby běžného pečiva i cukrářských výrobků. Žáky doprovázely a tlumočnickou podporu poskytly EURES poradkyně Leona Bláhová a Markéta Rohanová.

V měsíci dubnu **2016** byl zájem uchazečů zaměřen na informace o možnostech pracovního uplatnění především v Německu nebo Švýcarsku. Kromě toho řeší poradkyně EURES dotazy týkající problematiky koordinace sociálních dávek - přídatky na děti, nároky na rodičovské příspěvky, administrativa spojená s žádostmi; dále se řeší problematika pracovních právních vztahů, zdravotního pojištění přeshraničních pracovníků, daňové povinnosti apod. Zaměstnavatelé ze SRN, Rakouska, Irska či Skandinávie mají i nadále velký zájem o pracovníky z ČR do oborů hotelnictví a gastronomie, strojírenského průmyslu, do služeb (řidiči, pekaři, cukráři, řezníci), dále do zdravotnictví, zejména na pozice pečovatелů. Ve stále větší

míře se řeší stížnosti na nespolehlivé agentury (české i německé), EURES poradkyně také řeší zvyšující se zájem zaměstnavatelů, převážně agentur, o zveřejňování letáků a nabídkami práce do zahraničí. Zde je třeba vždy řešit individuálně (licence, splnění podmínek zveřejnění).

Během dubna došlo k 394 kontaktům se zájemci o zaměstnání či informace (219), resp. se zaměstnavateli (175), a to formou osobní návštěvy, telefonického rozhovoru a e-mailové korespondence. Dále došlo k 68 kontaktům s pracovníky ÚP ČR.

9. ZAHRANIČNÍ ZAMĚSTNANOST V ÚSTECKÉM KRAJI

Tabulka č. 10 - Přehled zahraniční zaměstnanosti i nezaměstnanosti

Zaměstnanost zahraničních občanů		Ústecký kraj	Děčín	Chomutov	Litoměřice	Louny	Most	Teplice	Ústí n. L.
Povolení k zaměstnání	nově vydaná	6	0	0	0	4	0	0	2
	prodloužená	2	0	0	1	1	0	0	0
	skončení platnosti	7	0	0	6	1	0	0	0
z toho pro členy družstev (podle § 89 odst. 2 ZoZ)	nově vydaná	0	0	0	0	0	0	0	0
	prodloužená	0	0	0	0	0	0	0	0
	skončení platnosti	0	0	0	0	0	0	0	0
z toho pro společníky obchodních společností (podle § 89 odst. 2 ZoZ)	nově vydaná	0	0	0	0	0	0	0	0
	prodloužená	0	0	0	0	0	0	0	0
	skončení platnosti	0	0	0	0	0	0	0	0
z toho pro držitele povolení k dlouhodobému pobytu - podnikání (podle § 89 odst. 4 ZoZ)	nově vydaná	0	0	0	0	0	0	0	0
	prodloužená	0	0	0	0	0	0	0	0
	skončení platnosti	0	0	0	0	0	0	0	0
z toho pro sezónní pracovníky (podle § 96 ZoZ)	nově vydaná	0	0	0	0	0	0	0	0
	prodloužená	0	0	0	0	0	0	0	0
	skončení platnosti	0	0	0	0	0	0	0	0
Informační karty cizinců, kteří nepotřebují povolení k zaměstnání	ohlášení zahájení	134	9	27	11	0	5	35	47
	ohlášení ukončení	40	2	5	6	0	2	12	13
Informační karty občanů EU/EHP a Švýcarska a rodinných příslušníků	ohlášení zahájení	1 101	12	59	98	622	185	39	86
	ohlášení ukončení	160	4	24	18	46	19	30	19
Informace o vyslání podle § 98a ZoZ	ohlášení zahájení	5	5	0	0	0	0	0	0
	ohlášení ukončení	0	0	0	0	0	0	0	0

Od poloviny roku 2014 došlo k přechodu části agendy zahraniční zaměstnanosti na Policii ČR (Odbor azylové a migrační politiky), a tudíž k poklesu vydaných či prodloužených povolení k zaměstnání.

V průběhu dubna 2016 bylo v Ústeckém kraji nově vydáno či prodlouženo 8 povolení k zaměstnání, z toho 5 v okrese Most, 2 v Ústí nad Labem a 1 v Litoměřicích. Ve stejném období skončila platnost 7 vydaných povolení, z toho 6 v Litoměřicích a 1 v okrese Louny. Na povolení k zaměstnání pracují v Ústeckém kraji žadatelé napříč různými profesemi. Nejčastěji se jedná o vedoucí a řídicí pracovníky, techniky a strojní inženýry, specialisty obchodu a marketingu, lékaře a zdravotní odborníky, zubaře, kuchaře, dělníky rostlinné výroby, prodavače a obchodní referenty, návrháře či umělecké restaurátory.

Ve sledovaném měsíci podali žadatelé v Ústeckém kraji 1 240 informačních karet o zahájení zaměstnání, z čehož bylo 1 101 pro zájemce z EU/EHP či Švýcarska, 134 pro osoby ze „třetích zemí“ a 5 vyslání. Nahlášených informačním kartám absolutně dominuje 622 zaevidovaných karet v okrese Louny pro občany EU/EHP či Švýcarska popř. jejich rodinné příslušníky. Za stejnou dobu ukončilo výkon zaměstnání na území ČR 200 zahraničních zaměstnanců, přičemž 160 bylo pro žadatele z EU/EHP či Švýcarska a 40 pro osoby ze „třetích zemí“. Z regionálního hlediska ukončilo výkon zaměstnání nejvíce zahraničních zaměstnanců v okrese Louny (46) a Teplice (42). Na základě informačních karet jsou zaměstnání nejčastěji stavební dělníci a zedníci, výrobní, pomocní, montážní a manipulační dělníci, operátoři šicích strojů, prodavači, dělníci rostlinné výroby, pěstitelé, svářeči a zámečníci, ruční balíči, kuchaři, řidiči MKD, lékaři, uklízeči apod.

10. PŘÍLOHY - PODÍL NEZAMĚSTNANÝCH V OBCÍCH ÚSTECKÉHO KRAJE K 30. 4. 2016

Tabulka č. 11 - Podíl nezaměstnaných dle obcí

Obec	Kód obce	Uchazeči celkem	Obyvatelstvo 15-64 let	PN (v %)
Bílence	562980	15	172	8,14
Blatno	562998	16	344	4,65
Březno	563013	65	887	7,10
Černovice	563021	19	372	5,11
Droužkovice	563056	32	570	5,26
Hora Svatého Šebestiána	563064	19	213	8,45
Hrušovany	563072	36	385	9,35
Chomutov	562971	3 463	32 983	10,13
Kalek	563111	17	169	9,47
Křimov	563161	38	292	11,99
Málkov	563200	29	562	4,63
Místo	563242	17	326	5,21
Nezabylice	546160	10	156	6,41
Spořice	563340	70	1 047	6,40
Údlice	563382	34	786	4,33
Všehrady	563471	6	114	5,26
Výsluní	563498	14	298	4,36
KoP Chomutov		3 900	39 676	9,48
Boleboř	563005	14	179	7,26
Jirkov	563099	1 717	14 227	11,73
Otvice	563277	27	448	6,03
Pesvice	546062	4	90	4,44
Strupčice	563358	30	597	5,03
Vrskmaň	563463	14	203	6,40
Všestudy	563480	12	137	8,03
Vysoká Pec	563501	49	723	6,78
KoP Jirkov		1 867	16 604	10,94
Chbany	563081	63	459	13,51
Kadaň	563102	1 101	12 031	8,48
Kovářská	563137	62	771	7,65
Kryštofovy Hamry	563315	7	74	8,11
Libědice	563188	11	178	6,18
Loučná pod Klínovcem	546518	6	79	6,33
Mašťov	563218	24	388	5,93
Měděnec	563226	4	97	4,12
Pětipsy	563293	11	137	7,30
Račetice	546071	17	303	5,61
Radonice	563323	84	773	10,35
Rokle	563331	23	177	12,43
Vejprty	563404	170	2 029	7,93
Veliká Ves	563412	17	213	7,51
Vilémov	563439	23	423	4,49
KoP Kadaň		1 623	18 132	8,36
Domašín	563048	10	128	7,81
Kláštorec nad Ohří	563129	837	10 371	8,02
Okounov	563269	12	233	5,15
Perštejn	563285	27	756	3,57
KoP Kláštorec nad Ohří		886	11 488	7,67

Obec	Kód obce	Uchazeči celkem	Obyvatelstvo 15-64 let	PN (v %)
Bířany u Loun	542547	11	203	5,42
Brodec	546895	2	57	3,51
Břvany	566063	19	220	6,82
Cítoliby	542571	73	699	9,59
Černčice	542628	57	898	5,90
Dobroměřice	546861	50	942	4,88
Domoušice	566152	49	418	11,24
Hříškov	566195	18	247	7,29
Hřivice	566217	21	420	4,76
Chlumčany	566233	15	387	3,88
Chožov	566241	42	418	8,61
Chraberce	546429	2	93	2,15
Jimlín	546011	47	586	7,68
Koštice	566284	27	411	6,33
Kozly	530557	12	92	10,87
Lenešice	566322	77	979	7,25
Libčeves	566349	66	664	8,89
Líšňany	546879	15	293	4,44
Louny	565971	1 040	12 424	7,74
Nová Ves	542636	4	72	5,56
Obora	542580	13	283	4,59
Opočno	542555	7	82	6,10
Panenský Týnec	566535	25	304	7,57
Peruc	566551	117	1 465	7,24
Pnětluky	566578	16	244	5,33
Počedělice	566586	9	185	4,86
Postoloprty	566624	356	3 266	10,07
Raná	566659	6	178	3,37
Ročov	566667	18	408	3,92
Slavětín	566713	32	359	8,36
Smolnice	566721	16	270	5,19
Toužetín	566829	14	190	6,84
Úherce	546178	4	49	8,16
Veltěže	566896	21	269	7,43
Vinařice	566918	17	160	10,00
Vrbno nad Lesy	566926	7	129	5,43
Vršovice	546887	12	168	6,55
Výškov	566951	34	338	9,47
Zbrašín	566977	11	216	4,17
Želkovice	530565	4	64	6,25
Žerotín	543012	9	135	5,93
KoP Louny		2 395	29 285	7,55
Blatno	566004	18	364	3,85
Bířany	566021	45	620	6,45
Krásný Dvůr	566306	44	490	6,94
Kryry	566314	113	1 592	6,41
Lubenec	566438	83	935	7,81
Nepomyšl	566501	28	253	9,49
Očihov	566527	24	264	7,95
Petrohrad	566560	40	429	8,39
Podbořanský Rohozec	566608	18	86	16,28
Podbořany	566616	334	4 301	6,39
Vroutek	566934	85	1 269	5,59
KoP Podbořany		832	10 603	6,64

Obec	Kód obce	Uchazeči celkem	Obyvatelstvo 15-64 let	PN (v %)
Bílina	567451	945	11 762	7,62
Bořislav	567469	15	263	5,32
Bystřany	567477	55	1 250	4,32
Bžany	567485	30	601	4,66
Dubí	567507	446	5 350	7,70
Duchcov	567515	486	5 556	8,06
Háj u Duchcova	567523	32	801	4,00
Hostomice	567531	107	873	11,80
Hrob	567558	65	1 355	4,58
Hrobčice	567566	44	867	4,96
Jeníkov	567582	49	627	7,18
Kladruby	567604	12	244	4,51
Kostomlaty pod Milešovkou	567612	16	570	2,63
Koštany	567621	155	2 111	6,92
Krupka	567639	755	9 047	7,57
Lahošť	567647	19	412	4,37
Ledvice	567655	29	371	7,55
Lukov	546909	8	98	8,16
Měrunice	567698	6	241	2,49
Mikulov	567701	9	148	6,08
Modlany	567710	36	710	5,07
Moldava	567728	19	131	14,50
Novosedlice	567752	131	1 517	7,98
Ohnič	567761	24	502	4,78
Osek	567779	189	3 209	5,58
Proboštov	567787	119	1 848	5,79
Rtyně nad Bílinou	567809	30	566	5,12
Srbice	567833	16	239	6,28
Světec	567841	32	697	3,73
Teplice	567442	2 769	32 828	7,73
Újezdeček	567850	67	624	10,10
Zabrušany	567868	54	788	6,22
Žalany	567876	17	358	4,75
Žim	567884	8	122	6,56
KoP Teplice		6 794	86 686	7,26
Bitozevs	565997	23	293	7,51
Blažim	566012	26	191	13,09
Čeradice	530581	20	201	8,96
Deštnice	566128	14	125	10,40
Holedeč	566187	28	392	7,14
Liběšice	566357	42	502	7,77
Libočany	530590	12	376	2,93
Libořice	566381	26	228	10,09
Lipno	566403	24	368	6,25
Lišany	566411	14	108	12,96
Měcholupy	566454	97	683	14,06
Nové Sedlo	566519	44	374	11,50
Staňkovice	543128	58	637	8,95
Tuchořice	566853	32	476	6,51
Velemyšleves	566870	35	220	14,09
Zálužice	530603	5	56	8,93
Žatec	566985	1 126	12 969	8,10
Žiželice	567019	29	304	9,21
KoP Žatec		1 655	18 503	8,41

Obec	Kód obce	UoZ	Obyvatelstvo	PN (v %)
Budyně nad Ohří	564656	150	1 401	10,49
Černiv	564699	5	121	4,13
Evaň	564834	19	168	11,31
Chotěšov	564940	17	308	5,52
Klapý	565024	27	324	8,02
Křesín	565075	13	233	5,58
Libochovice	565164	197	2 254	8,65
Lkáň	546691	10	136	7,35
Martiněves	565253	39	504	7,74
Mšené-lázně	565318	121	1 141	10,60
Přestavky	565474	14	184	7,61
Radovesice	565521	19	311	5,79
Sedlec	546721	9	142	5,63
Slatina	565601	17	187	9,09
Žabovřesky nad Ohří	565938	11	174	6,32
KoP Libochovice		668	7 588	8,70
Bohušovice nad Ohří	564591	82	1 720	4,65
Brňany	564613	17	319	5,33
Brozany nad Ohří	564621	72	874	8,24
Býčkovice	546780	26	207	12,56
Dolánky nad Ohří	553646	15	169	8,88
Hlinná	564842	6	174	3,45
Horní Řepčice	546763	6	62	9,68
Chudoslavice	546810	5	112	4,46
Kamýk	546771	4	102	3,92
Křešice	565083	56	933	6,00
Libochovany	565156	22	377	5,84
Litoměřice	564567	955	16 089	5,85
Malíč	542491	6	115	5,22
Michalovice	542521	9	102	8,82
Miřejovice	530506	12	154	7,79
Mlékojedy	565296	10	153	6,54
Píšťany	542539	12	146	8,22
Ploskovice	565393	23	284	8,10
Polepy	565431	72	919	7,73
Staňkovice	546828	4	40	10,00
Terezín	565717	121	1 943	6,18
Travčice	565741	25	418	5,98
Trnovany	542407	8	238	3,36
Třebošín	565792	23	355	6,48
Velké Žernoseky	565857	15	337	4,45
Vrutice	565911	13	198	6,57
Žalhostice	565946	25	343	7,29
Žitenice	565962	49	1 065	4,60
KoP Litoměřice		1 693	27 948	5,99
Drahobuz	564770	13	172	7,56
Hoštka	564877	98	1 145	8,12
Chotiněves	564966	14	149	8,72
Levín	565105	6	82	7,32
Liběšice	565121	92	1 056	8,62
Lovečkovice	565211	24	355	6,76
Račice	565482	12	218	5,50
Rochov	565547	3	71	4,23
Snědovice	565610	40	548	6,75
Štětí	565709	667	6 006	10,37
Úštěk	565814	225	1 948	11,24
KoP Štětí		1 194	11 750	9,65

Obec	Kód obce	Uchazeči celkem	Obyvatelstvo 15-64 let	PN (v %)
Čížkovice	564711	53	914	5,80
Děčany	564729	22	237	9,28
Dlažkovice	564737	5	85	5,88
Chodovlice	564931	3	101	2,97
Chotiměř	564958	17	202	8,42
Jenčice	505528	10	235	4,26
Keblice	565016	23	246	9,35
Lhotka nad Labem	565113	8	314	2,23
Lovosice	565229	429	5 647	7,53
Lukavec	565237	20	262	7,25
Malé Žernoseky	565245	30	476	6,30
Podsedice	565415	28	411	6,81
Prackovice nad Labem	565458	28	398	7,04
Siřejovice	565598	15	198	7,58
Sulejovice	565695	14	564	2,48
Třebenice	565768	70	1 360	5,15
Třebívlice	565776	38	580	6,21
Úpohlavy	565806	8	170	4,71
Velemín	565849	58	1 026	5,65
Vchynice	565865	11	207	5,31
Vlastislav	565873	3	109	2,75
Vrbičany	565903	18	213	8,45
KoP Lovosice		911	13 955	6,47
Bechlín	564575	37	853	4,22
Brzánky	546755	4	46	6,52
Bříza	564648	11	302	3,31
Ctiněves	564672	11	208	5,29
Černěves	546852	9	144	6,25
Černouček	542423	10	202	4,95
Dobříň	564745	14	374	3,74
Doksany	564753	17	240	7,08
Dušníky	564818	12	300	4,00
Horní Beřkovice	564851	20	599	3,34
Hrobce	564893	30	438	6,85
Chodouny	564923	41	429	9,56
Kleneč	565032	23	346	6,65
Kostomlaty pod Řípem	565059	20	295	6,78
Krabčice	565067	15	573	2,62
Kyškovice	565091	10	182	5,49
Libkovice pod Řípem	565148	28	363	6,89
Libotenice	565172	13	288	4,51
Mnetěš	565300	11	384	2,86
Nové Dvory	565342	27	263	10,27
Oleško	542440	6	57	10,53
Račiněves	565491	19	384	4,95
Roudnice nad Labem	565555	516	8 402	6,12
Straškov-Vodochody	565679	54	690	7,68
Vědomice	565831	20	564	3,37
Vražkov	565881	13	285	4,56
Vrbice	565890	25	332	7,53
Záluží	542482	7	116	6,03
Židovice	565954	19	246	7,72
KoP Roudnice nad Labem		1 042	17 905	5,76

Obec	Kód obce	Uchazeči celkem	Obyvatelstvo 15-64 let	PN (v %)
Brandov	567078	10	162	6,17
Český Jiřetín	567108	5	51	9,80
Hora Svaté Kateřiny	567167	26	291	8,93
Horní Jiřetín	567175	185	1 489	12,42
Klíny	567191	4	79	5,06
Litvínov	567256	2 098	16 250	12,79
Lom	567264	288	2 591	11,12
Louka u Litvínova	567272	56	503	10,93
Mariánské Radčice	567302	33	346	9,54
Meziboří	567311	319	3 110	10,19
Nová Ves v Horách	567329	23	335	6,57
KoP Litvínov		3 047	25 207	12,00
Bečov	567043	128	1 092	11,72
Bělušice	567051	13	165	7,88
Braňany	567060	72	914	7,88
Havraň	567141	26	512	5,08
Korozluky	567221	6	144	4,17
Lišnice	567248	13	156	8,33
Lužice	567281	19	457	4,16
Malé Březno	567299	5	165	3,03
Most	567027	5 071	45 984	10,97
Obrnice	567337	297	1 524	19,29
Patokryje	567345	27	319	8,46
Polerady	567353	5	173	2,89
Skršín	567361	8	161	4,97
Volevčice	546437	2	68	2,94
Želenice	567426	30	345	8,70
KoP Most		5 722	52 179	10,91
Dolní Zálezly	567931	13	359	3,62
Habrovany	567957	7	162	4,32
Homole u Panny	567973	19	230	8,26
Chabařovice	568007	154	1 685	8,49
Chlumec	568015	216	3 073	6,87
Chuderov	568023	55	702	7,55
Libouchec	568058	103	1 243	7,88
Malé Březno	568091	24	356	6,18
Malečov	568104	28	541	5,18
Petrovice	568147	35	650	5,08
Povrly	568155	112	1 489	7,12
Přestanov	530620	16	270	5,93
Ryjice	546186	9	125	7,20
Řehlovice	568201	61	944	6,25
Stebno	546925	27	324	8,02
Tašov	568287	10	104	8,65
Telnice	568295	38	500	7,20
Tisá	568309	32	629	4,93
Trmice	553697	375	2 158	16,31
Ústí nad Labem	554804	6 697	61 460	10,47
Velké Březno	568350	92	1 466	6,21
Velké Chvojno	555223	43	595	6,89
Zubrnice	568384	14	153	9,15
KoP Ústí nad Labem		8 180	79 218	9,91

Obec	Kód obce	Uchazeči celkem	Obyvatelstvo 15-64 let	PN (v %)
Arnoltice	562343	15	275	5,45
Benešov nad Ploučnicí	562351	248	2 504	9,54
Bynovec	544647	8	202	3,96
Česká Kamenice	562394	347	3 550	9,44
Děčín	562335	3 102	32 325	9,07
Dobkovice	562408	31	456	6,80
Dobrná	545783	27	302	8,94
Dolní Habartice	545856	24	385	6,23
Františkov nad Ploučnicí	545899	13	280	4,64
Heřmanov	562483	29	331	8,16
Horní Habartice	545929	17	265	6,04
Hřensko	562513	18	205	8,78
Huntířov	562521	57	557	10,05
Janov	544680	8	206	3,88
Janská	530395	19	143	12,59
Jetřichovice	562556	22	261	8,43
Jílové	562564	216	3 550	6,03
Kámen	546453	8	155	4,52
Kunratice	546330	18	157	11,46
Kytlice	562645	17	338	5,03
Labská Stráň	544701	11	159	6,29
Ludvíkovice	546496	31	608	4,61
Malá Veleň	562700	19	299	6,35
Mašovice	562718	34	606	5,28
Markvartice	545678	34	470	6,81
Merboltice	545791	20	129	15,50
Růžová	566900	32	323	9,91
Srbská Kamenice	546348	8	157	5,10
Starý Šachov	545538	9	141	6,38
Těchlovice	555193	24	371	6,47
Valkeřice	562874	31	271	10,70
Velká Bukovina	562891	20	323	5,88
Verneřice	562921	44	763	5,64
Veselé	562939	18	214	7,94
KoP Děčín		4 579	51 281	8,51
Dolní Poustevna	562441	83	1 236	6,72
Doubice	530417	6	72	8,33
Jiříkov	562581	238	2 522	9,20
Krásná Lípa	562611	192	2 209	8,33
Lipová	562661	18	406	4,43
Lobendava	545708	16	226	6,64
Mikulášovice	562751	114	1 455	7,70
Rumburk	562777	524	7 621	6,64
Staré Křečany	562823	93	851	10,46
Šluknov	562858	434	3 762	11,40
Velký Šenov	562912	114	1 339	8,44
Vilémov	562947	27	641	4,21
KoP Rumburk		1 859	22 340	8,12
Dolní Podluží	562432	75	814	8,60
Horní Podluží	562505	30	533	5,63
Chřibská	562530	74	935	7,70
Jiřetín pod Jedlovou	562572	30	414	7,00
Rybniště	562793	29	446	6,28
Varnsdorf	562882	894	10 459	8,26
KoP Varnsdorf		1 132	13 601	8,04