



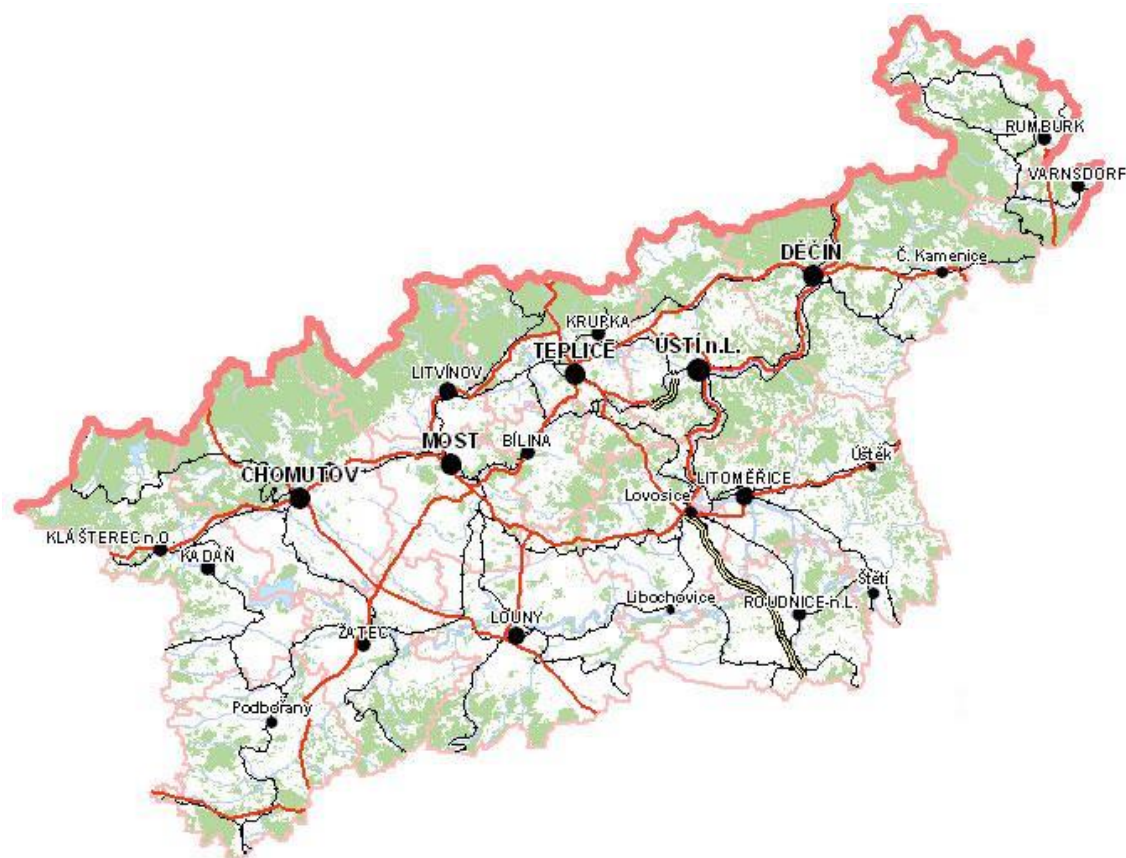
Úřad práce ČR

Krajská pobočka v Ústí nad Labem

Dvořákova 18 | 400 01 Ústí nad Labem | Tel.: 950 171 111

Měsíční statistická zpráva

KVĚTEN 2016



Zpracoval: Bc. Michal Tuček

<http://portal.mpsv.cz/upcr/kp/ulk/informace/bulletiny>

Osnova:

1. INFORMACE O NEZAMĚSTNANOSTI V ÚSTECKÉM KRAJI K 31. 5. 2016	2
2. CHARAKTERISTIKA VÝVOJE NEZAMĚSTNANOSTI A VOLNÝCH PRACOVNÍCH MÍST V ÚSTECKÉM KRAJI	3
3. REALIZACE AKTIVNÍ POLITIKY ZAMĚSTNANOSTI V ÚSTECKÉM KRAJI	7
4. POSKYTNUTÉ NEPOJISTNÉ SOCIÁLNÍ DÁVKY V ÚSTECKÉM KRAJI	9
5. MAPOVÁNÍ PREDIKCE TRENDŮ ZAMĚSTNANOSTI A POTŘEB ZAMĚSTNAVATELŮ V ÚSTECKÉM KRAJI.....	11
6. PROJEKTY SPOLUFINANCOVANÉ Z ESF REALIZOVANÉ NA KRP ÚSTÍ NAD LABEM	12
7. KONTROLNÍ A INSPEKČNÍ ČINNOST NA KRP ÚSTÍ NAD LABEM	12
8. AKTIVITY EURES PORADCE V ÚSTECKÉM KRAJI	12
9. ZAHRANIČNÍ ZAMĚSTNANOST V ÚSTECKÉM KRAJI	14
10. PŘÍLOHY - PODÍL NEZAMĚSTNANÝCH V OBCÍCH ÚSTECKÉHO KRAJE K 31. 5. 2016	15

1. INFORMACE O NEZAMĚSTNANOSTI V ÚSTECKÉM KRAJI K 31. 5. 2016

V květnu celkový počet uchazečů o zaměstnání klesl o 2,92 % na 48 520 osob, počet hlášených volných pracovních míst se zvýšil o 5,12 % na 7 437 a podíl nezaměstnaných osob na obyvatelstvu ve věku 15 - 64 let klesl na stávajících 8,51 %. Došlo tak k předpokládanému poklesu nezaměstnanosti v Ústeckém kraji, který lze očekávat i v průběhu června. U volných pracovních míst došlo meziměsíčně i meziročně k nárůstu a počet nabízených VPM tak dosáhl ke konci května 2016 historického maxima. Mírný nárůst či stagnace nabízených pracovních míst se předpokládá i v průběhu následujícího měsíce, a to i díky nabídce sezónních prací v pohostinství, zemědělství a stavebnictví.

K 31. 5. 2016 evidoval Úřad práce ČR (ÚP ČR), Krajská pobočka v Ústí nad Labem celkem **48 520 uchazečů o zaměstnání**. Jejich počet byl o 1 459 nižší než na konci předchozího měsíce. Ve srovnání se stejným obdobím minulého roku je nižší o 6 553 osob. Z uvedeného počtu bylo **46 401 dosažitelných** uchazečů o zaměstnání ve věku 15 - 64 let, což je o 1 584 osob méně než na konci předchozího měsíce.

V průběhu května bylo nově zaevidováno 4 360 osob. Ve srovnání s minulým měsícem to bylo méně o 486 osob, ale v porovnání se stejným obdobím předchozího roku více o 215 osob. Z evidence během měsíce května odešlo celkem 5 819 uchazečů (ukončená evidence, vyřazení uchazeči), o 285 osob méně než před měsícem a o 193 osob méně než ve stejném měsíci minulého roku. Do zaměstnání jich prokazatelně nastoupilo 3 746, tj. o 450 méně než před měsícem a o 313 méně než ve stejném měsíci minulého roku, 1 144 uchazečů o zaměstnání bylo umístěno prostřednictvím ÚP ČR, 2 602 umístěno jiným způsobem, 1 006 vyřazeno sankčně a 1 067 z jiných důvodů.

Meziměsíční pokles evidovaných uchazečů byl zaznamenán ve všech okresech Ústeckého kraje, přičemž dominoval okres Litoměřice (-6,61 %, 5 144 UoZ). Nejnižší pokles byl evidován v okrese Ústí n. L. (-1,00 %, 8 089 UoZ). Ke konci měsíce bylo evidováno na ÚP ČR, KrP v Ústí n. L. **24 880 žen**. Jejich podíl na celkovém počtu činil 51,28 %. **Podporu v nezaměstnanosti** pobíralo **8 384 uchazečů** o zaměstnání, tj. 17,28 % všech uchazečů v evidenci. V evidenci bylo **6 648 osob se zdravotním postižením**, což představovalo 13,70 % z celkového počtu uchazečů o zaměstnání.

Ke konci května bylo evidováno **1 777 absolventů** škol všech stupňů vzdělání a **mladistvých**, jejichž počet klesl ve srovnání s předchozím měsícem o 203 osob a ve srovnání se stejným měsícem minulého roku byl nižší o 237 osob. Na celkové nezaměstnanosti se podíleli 3,66 %.

Podíl nezaměstnaných osob, tj. počet dosažitelných uchazečů o zaměstnání ve věku 15 - 64 let k obyvatelstvu stejného věku, klesl k 31. 5. 2016 o 0,28 % na stávajících **8,51 %**. Podíl nezaměstnaných žen meziměsíčně klesl na 8,91 % a podíl nezaměstnaných mužů klesl na 8,13 %. Podíl nezaměstnaných vyšší než celokrajský průměr vykázaly 3 okresy Ústeckého kraje, přičemž nejvyšší byl v okrese Most (11,27 %). Nejnižší podíl nezaměstnaných byl evidován v okrese Litoměřice (6,43 %).

KrP Ústí nad Labem evidovala k 31. 5. 2016 celkem **7 437 volných pracovních míst**. Jejich počet byl o 362 vyšší než v předchozím měsíci a o 1 961 vyšší než ve stejném měsíci minulého roku. Na jedno volné pracovní místo připadalo v průměru 6,52 uchazeče, z toho nejvíce v okrese Ústí n. L. (12,44 UoZ) a nejméně v okrese Litoměřice (4,40 UoZ). Z celkového počtu nahlášených míst bylo 1 205 vhodných pro osoby se ZP, na jedno volné pracovní místo tak připadalo 5,52 těchto osob. Volných pracovních míst pro absolventy a mladistvé bylo registrováno 2 309, na jedno místo připadalo 0,77 uchazečů této kategorie.

V rámci aktivní politiky zaměstnanosti bylo k 31. 5. 2016 podpořeno 7 489 uchazečů. V případě vyhrazených SÚPM se jednalo především o podporu administrativních pracovníků, prodavačů, stavebních dělníků, výrobních a pomocných dělníků, čišníků a servírek, uklízeček a skladníků. V případě SVČ to byla podpora kadeřnic, kosmetiček, prodavačů (velkoobchod a maloobchod), truhlářů, výrobců textilních výrobků, dělníků přípravných a dokončovacích stavebních prací, opravářů a údržbářů motorových vozidel. U VPP se jedná o uklízeče veřejných prostranství vč. předáků, pomocné pracovníky údržby a úklidu areálů budov, škol a sportovišť, pomocné pracovníky v sociálních službách, asistenty prevence kriminality atd. V případě CHPM byli podpořeni především dělníci (výrobní, manipulační, montážní a pomocní), uklízeči, prodavači, administrativní pracovníci, šičky, tiskaři aj.

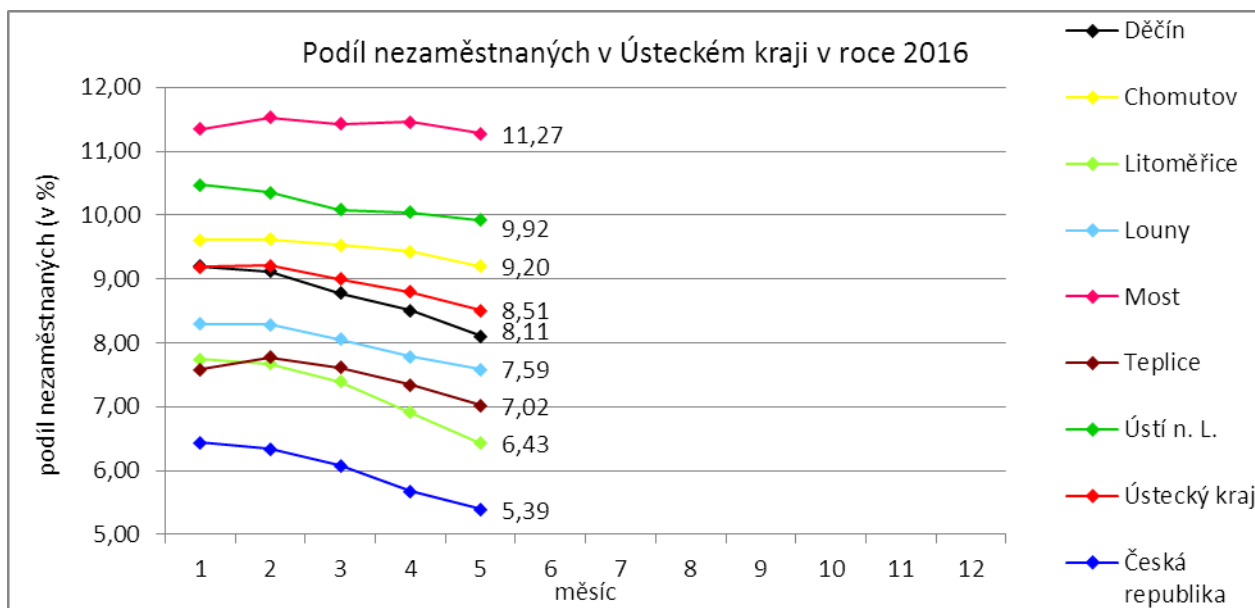
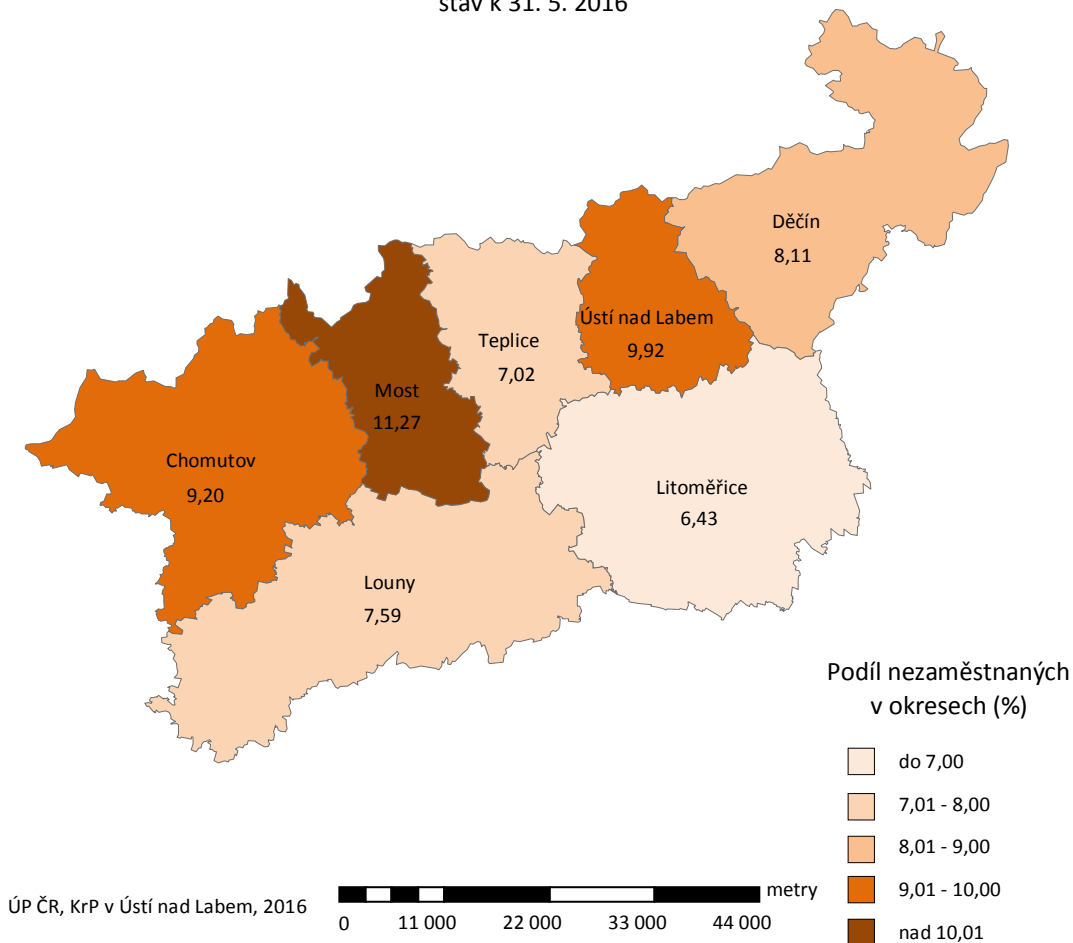
Informace o vývoji nezaměstnanosti v ČR v elektronické formě jsou zveřejněny na internetové adrese <http://portal.mpsv.cz/sz/stat>. Jednotlivé tiskové zprávy vydávané tiskovou mluvčí Úřadu práce ČR Mgr. Kateřinou Beránkovou jsou zveřejňovány na portálu MPSV na adrese <http://portal.mpsv.cz/upcr>, kde jsou k nalezení i další aktuální informace týkající se nezaměstnanosti, generálního ředitelství i jednotlivých krajských poboček.

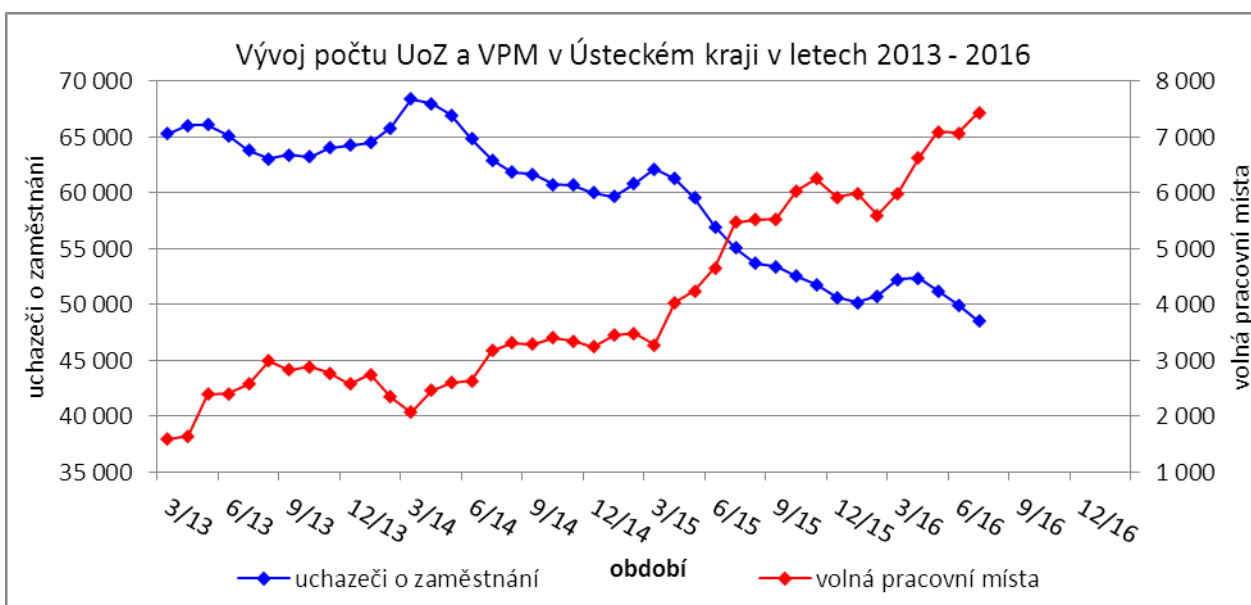
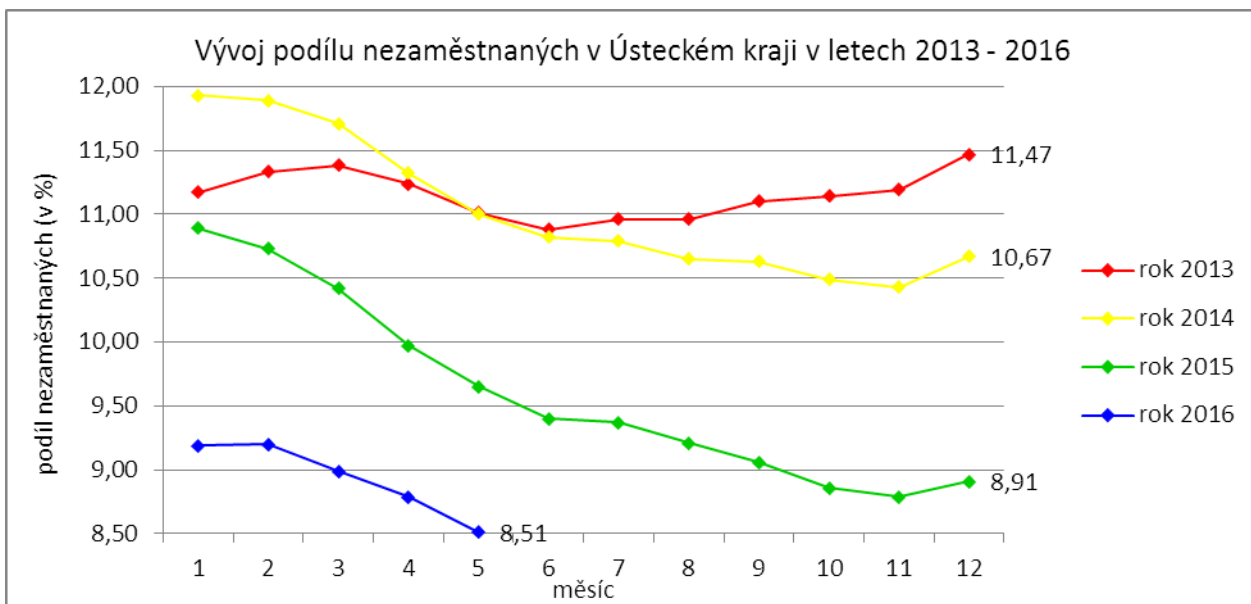
2. CHARAKTERISTIKA VÝVOJE NEZAMĚŠTNANOSTI A VOLNÝCH PRACOVNÍCH MÍST V ÚSTECKÉM KRAJI

Podíl nezaměstnaných na obyvatelstvu ve věku 15-64 let

okresy Ústeckého kraje

stav k 31. 5. 2016





Tabulka č. 1 - Vývoj nezaměstnanosti v Ústeckém kraji

Ukazatel		Stav k		
		31. 5. 2015	30. 4. 2016	31. 5. 2016
evidovaní uchazeči o zaměstnání		55 073	49 979	48 520
- z toho	ženy	27 940	25 371	24 880
	absolventi a mladiství	2 014	1 980	1 777
	uchazeči se zdravotním postižením	6 922	6 730	6 648
uchazeči s nárokem na Pvn		8 319	8 558	8 384
podíl nezaměstnaných osob (v %)		9,65	8,79	8,51
volná pracovní místa		5 476	7 075	7 437
počet uchazečů na 1 volné pracovní místo		10,06	7,06	6,52

Tabulka č. 2 - Tok nezaměstnanosti v Ústeckém kraji

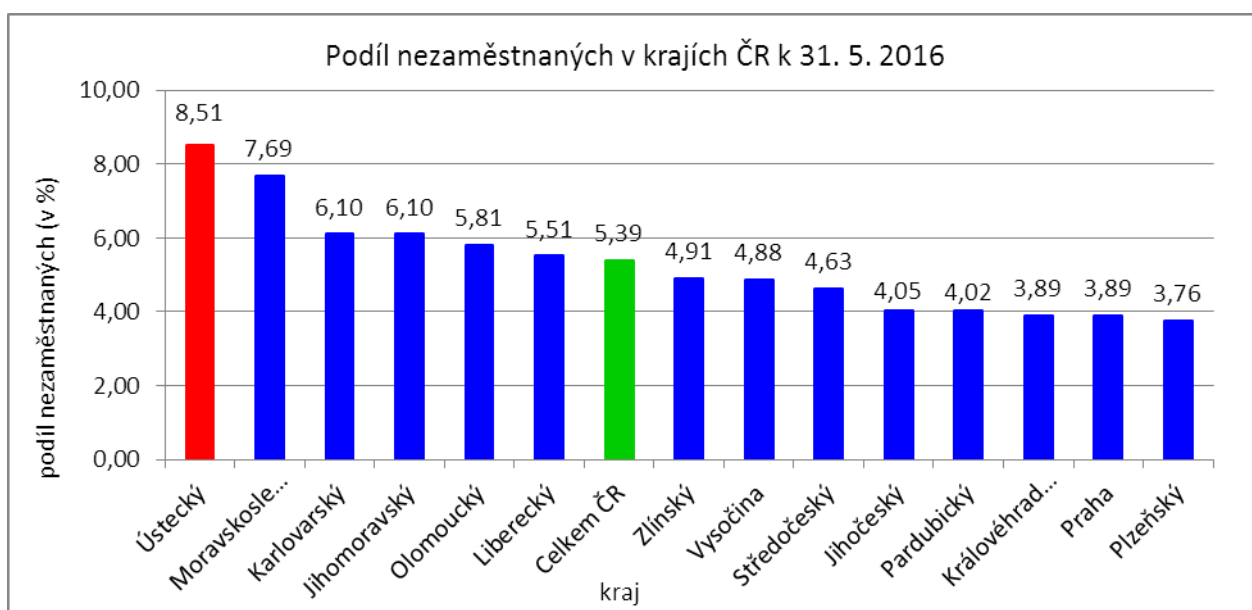
Ukazatel	Stav k		
	31. 5. 2015	30. 4. 2016	31. 5. 2016
nově evidovaní uchazeči o zaměstnání	4 145	4 846	4 360
uchazeči s ukončenou evidencí a vyřazení uchazeči	6 012	6 104	5 819
- z toho umístění celkem	4 059	4 196	3 746
- z toho umístění úřadem práce	1 471	1 244	1 144

Tabulka č. 3 - Vývoj nezaměstnanosti v okresech Ústeckého kraje

Okresy	Uchazeči o zaměstnání										
	ke konci min. měsíce	nově hlášení	vyřazení a s ukončenou evidencí					ke konci sled. měsíce	z toho ženy	z toho abs. a mlad.	z toho osoby se ZP
			celkem	z toho							
				umíst. celkem	z toho ÚP	sankčně vyřaz.	ostatní				
Děčín	7 570	692	1 023	718	185	118	187	7 239	3 619	260	1 074
Chomutov	8 276	691	877	523	112	160	194	8 090	4 182	300	1 018
Litoměřice	5 508	498	862	570	121	86	206	5 144	2 718	209	870
Louny	4 882	495	612	429	105	82	101	4 765	2 416	168	734
Most	8 769	648	776	508	155	146	122	8 641	4 599	334	1 002
Teplice	6 794	620	871	439	304	275	157	6 543	3 500	219	1 080
Ústí n. L.	8 180	716	798	559	162	139	100	8 098	3 846	287	870
Ústecký kraj	49 979	4 360	5 819	3 746	1 144	1 006	1 067	48 520	24 880	1 777	6 648

Tabulka č. 4 - Vývoj nezaměstnanosti a volných pracovních míst v okresech Ústeckého kraje

Okresy	UoZ s nár. na PvN	Volná pracovní místa				UoZ / VPM	Podíl nezaměstnaných na obyvatelstvu (v %)			Obyvatelstvo 15-64 let		
		ke konci min. měsíce	ke konci sled. měsíce	z toho pro			celkem	ženy	muži	celkem	ženy	muži
				abs. a mlad.	osoby se ZP							
Děčín	1 432	1 142	1 177	356	223	6,15	8,11	8,27	7,96	85 381	41 788	43 593
Chomutov	1 235	697	825	341	98	9,81	9,20	9,75	8,68	84 458	40 939	43 519
Litoměřice	1 048	1 204	1 168	269	72	4,40	6,43	6,93	5,95	78 178	38 087	40 091
Louny	1 008	896	998	481	187	4,77	7,59	7,83	7,36	57 382	28 047	29 335
Most	1 261	1 094	1 188	309	359	7,27	11,27	12,39	10,22	76 034	36 849	39 185
Teplice	1 150	1 466	1 430	316	179	4,58	7,02	7,68	6,39	85 724	41 500	44 224
Ústí n. L.	1 250	576	651	237	87	12,44	9,92	9,44	10,39	78 089	38 691	39 398
Ústecký kraj	8 384	7 075	7 437	2309	1205	6,52	8,51	8,91	8,13	545 246	265 901	279 345



SE TŘÍDĚNÍ OKRESŮ k 31. květnu 2016

podíl nezaměstnaných (v %)		meziměsíční přírůstek/úbytek nezaměstnaných (v %)		počet uchazečů na 1 VPM		
1	Most		11,27		Karviná	14,69
2	Karviná		10,67		Ústí nad Labem	12,44
3	Ústí nad Labem		9,92		Chomutov	9,81
4	Ostrava-město		9,60		Sokolov	8,49
5	Chomutov		9,20		Bruntál	8,26
6	Bruntál		9,09		Hodonín	7,40
7	Děčín		8,11		Most	7,27
8	Sokolov		8,07		Jeseník	7,22
9	Louny		7,59		Znojmo	6,87
10	Znojmo		7,55		Děčín	6,15
11	Hodonín		7,48		Kladno	5,46
12	Brno-město		7,25		Opava	5,43
13	Teplice		7,02		Jablonec nad Nisou	5,06
14	Jeseník		6,97		Kroměříž	4,96
15	Přerov		6,84		Louny	4,77
16	Kladno		6,49		Ostrava-město	4,60
17	Litoměříce		6,43		Teplice	4,58
18	Příbram		6,41		Litoměříce	4,40
19	Liberec		6,36		Brno-město	4,30
20	Třebíč		6,25		Žďár nad Sázavou	4,22
21	Kolín		6,21		Šumperk	4,14
22	Karlovy Vary		6,12		Blansko	4,07
23	Šumperk		6,07		Mělník	4,05
24	Český Krumlov		6,07		Vyškov	3,90
25	Mělník		5,98		Frýdek-Místek	3,84
26	Kroměříž		5,92		Karlovy Vary	3,72
27	Nymburk		5,85		Třebíč	3,72
28	Olomouc		5,82		Přerov	3,48
29	Vsetín		5,78		Jihlava	3,42
30	Opava		5,58		Strakonice	3,29
31	Kutná Hora		5,51		Kutná Hora	3,21
32	Semily		5,37		Tábor	3,16
33	Tábor		5,34		Brno-venkov	3,16
34	Jablonec nad Nisou		5,28		Břeclav	3,15
35	Žďár nad Sázavou		5,17		Trutnov	3,05
36	Tachov		5,06		Olomouc	3,04
37	Svitavy		5,02		Semily	2,98
38	Rakovník		5,00		Nymburk	2,96
39	Břeclav		4,91		Havlíčkův Brod	2,95
40	Frýdek-Místek		4,81		Příbram	2,89
41	Blansko		4,81		Hradec Králové	2,82
42	Hradec Králové		4,75		Liberec	2,77
43	Havlíčkův Brod		4,71		Kolín	2,77
44	Strakonice		4,68		Prostějov	2,74
45	Brno-venkov		4,59		Mělník	2,73
46	Trutnov		4,53		Vsetín	2,60
47	Jihlava		4,44		Chrudim	2,53
48	Česká Lípa		4,42		Praha-západ	2,45
49	Beroun		4,33		Svitavy	2,32
50	Uherské Hradiště		4,30		Jindřichův Hradec	2,21
51	Nový Jičín		4,26		Nový Jičín	2,17
52	Domažlice		4,15		Jičín	2,11
53	Zlín		4,13		Praha	2,09
54	Cheb		4,12		Zlín	2,06
55	Náchod		4,06		Česká Lípa	2,01
56	Ústí nad Orlicí		3,90		Uherské Hradiště	1,99
57	Praha		3,89		Rakovník	1,97
58	Chrudim		3,87		Český Krumlov	1,97
59	Prostějov		3,83		Benešov	1,88
60	Vyškov		3,72		České Budějovice	1,74
61	Plzeň-město		3,68		Plzeň-sever	1,73
62	Klatovy		3,62		Plzeň-jih	1,72
63	Pardubice		3,58		Ústí nad Orlicí	1,65
64	České Budějovice		3,52		Mladá Boleslav	1,64
65	Plzeň-sever		3,50		Rokycany	1,64
66	Plzeň-jih		3,37		Beroun	1,64
67	Praha-západ		3,36		Písek	1,60
68	Rokycany		3,28		Pelhřimov	1,60
69	Prachatice		3,26		Cheb	1,54
70	Písek		3,23		Klatovy	1,46
71	Pelhřimov		3,11		Tachov	1,42
72	Mladá Boleslav		2,96		Plzeň-město	1,38
73	Jindřichův Hradec		2,95		Prachatice	1,22
74	Jičín		2,94		Praha-východ	1,08
75	Benešov		2,79		Pardubice	1,08
76	Praha-východ		2,13		Domažlice	1,04
77	Rychnov nad Kněžnou		1,89		Rychnov nad Kněžnou	0,83
	Celkem ČR		5,39		Celkem ČR	3,06

3. REALIZACE AKTIVNÍ POLITIKY ZAMĚŠTNANOSTI V ÚSTECKÉM KRAJI

Mezi nejčastěji využívané nástroje aktivní politiky zaměstnanosti financované z národního rozpočtu i ESF patří veřejně prospěšné práce a především vyhrazená společensky účelná pracovní místa vč. podpory osob začínajících výkon samostatně výdělečné činnosti. Mezi další nástroje patří podpora zaměstnavatelů zaměstnávajících osoby se zdravotním postižením, překlenovací příspěvek, příspěvek na zapracování, při přechodu na nový podnikatelský program a podpora regionální mobility. Mezi nástroje APZ jsou také zahrnuty projekty EU, které jsou financovány prostřednictvím národních individuálních projektů (NIP), regionálních individuálních projektů (RIP) a grantových projektů. Součástí APZ jsou také rekvalifikace, u kterých sice nedochází k vytváření pracovních míst, ale ke zvyšování kvalifikace zařazených uchazečů či zájemců o zaměstnání. Od roku 2013 se využívá institutu zvolených rekvalifikací, kdy uchazeč sám má možnost aktivně ovlivnit zařazení do rekvalifikačního kurzu. Úspěšní absolventi rekvalifikačních kurzů zvyšují své šance na trhu práce k získání vhodného zaměstnání.

Tabulka č. 5 - Pracovní místa podpořená v rámci APZ a rekvalifikace uchazečů/zájemců o zaměstnání

Ukazatel	Aktuální stav k		Od počátku roku	
	31. 5. 2015	31. 5. 2016	2015	2016
Pracovní místa podpořená v rámci APZ				
Veřejně prospěšné práce (VPP)	310	864	123	731
Projekty ESF OP LZZ - VPP (NIP)	2 859	2 712	2 490	887
Projekty ESF OP LZZ - VPP (RIP)	0	0	0	0
SÚPM-samostatně výdělečná činnost (SVČ)	297	223	105	62
Projekty ESF OP LZZ - SÚPM-SVČ (RIP)	0	0	0	0
Společensky účelná pracovní místa (SÚPM) - zřízená	33	33	0	0
Společensky účelná pracovní místa SÚPM - vyhrazená	97	254	46	154
Projekty ESF OP LZZ - SÚPM vyhrazená (NIP)	3 231	3 537	2 303	1 839
Projekty ESF OP LZZ - SÚPM vyhrazená (RIP)	125	0	15	5
Projekty ESF OP LZZ - SÚPM vyhrazená (RIP) Odborná praxe pro mladé do 30 let	380	1	316	0
Chráněná pracovní místa (CHPM) - zřízená	308	376	36	41
CHPM-SVČ	9	8	0	2
CHPM a CHPM-SVČ - provoz	40	39	6	5
Příspěvek při přechodu na nový podnikatelský program	0	0	0	0
Překlenovací příspěvek	14	6	14	6
Příspěvek na zapracování	0	0	0	0
Projekty ESF OP LZZ - příspěvek na zapracování (NIP)	0	0	0	0
Projekty ESF OP LZZ - příspěvek na zapracování (RIP)	0	0	0	0
Práce na zkoušku	0	0	0	0
Projekty ESF OP LZZ - práce na zkoušku (NIP)	0	0	0	0
Projekty ESF OP LZZ - práce na zkoušku (RIP)	0	0	0	0
Příspěvek na regionální mobilitu	-	1	-	1
Pracovní místa podpořená v rámci APZ celkem	7 703	8 054	5 454	3 733
Rekvalifikace uchazečů/zájemců o zaměstnání				
Zvolená rekvalifikace	12	8	49	187
Projekty ESF OP LZZ - zvolená rekvalifikace (NIP)	300	62	587	170
Projekty ESF OP LZZ - zvolená rekvalifikace (RIP)	0	1	11	1
Rekvalifikace	0	0	0	0
Projekty ESF OP LZZ - rekvalifikace (NIP)	62	129	226	169
Projekty ESF OP LZZ - rekvalifikace (RIP)	65	0	77	0
Projekty ESF OP LZZ - rekvalifikace (grantové projekty)	32	0	159	0
Rekvalifikace uchazečů/zájemců o zaměstnání celkem	471	200	1 109	527
Celkem APZ	8 174	8 254	6 563	4 260

K 31. 5. 2016 bylo v rámci nástrojů APZ vytvořeno 8 254 míst a podpořeno 7 488 osob. Od začátku roku se pak jedná o vytvoření 4 260 míst a podporu 4 290 osob.

V roce 2016 dochází k výraznému omezení celkových finančních prostředků určených na realizaci APZ, tudíž GR ŮP ČR i KrP Ústí n. L. přistoupily ke zpřísnění hodnotících kritérií i k úpravám jednotlivých částek poskytovaných v rámci realizace nástrojů APZ. Uvedené změny se dotýkají především nástroje SÚPM vyhrazená, ale pokles počet podpořených uchazečů lze očekávat napříč většinou nástrojů APZ.

Tabulka č. 6 - Podpoření uchazeči o zaměstnání v rámci APZ a rekvalifikace uchazečů/zájemců o zaměstnání

Ukazatel	Aktuální stav k		Od počátku roku	
	31. 5. 2015	31. 5. 2016	2015	2016
Podpoření uchazeči o zaměstnání v rámci APZ				
Veřejně prospěšné práce (VPP)	357	575	171	538
Projekty ESF OP LZZ - VPP (NIP)	2 709	2 373	2 404	1 066
Projekty ESF OP LZZ - VPP (RIP)	0	0	0	0
SÚPM-samostatně výdělečná činnost (SVČ)	297	223	105	62
Projekty ESF OP LZZ - SÚPM-SVČ (RIP)	0	0	0	0
Společensky účelná pracovní místa (SÚPM) - zřízená	0	0	0	0
Společensky účelná pracovní místa SÚPM - vyhrazená	95	248	46	149
Projekty ESF OP LZZ - SÚPM vyhrazená (NIP)	3 191	3 478	2 288	1 827
Projekty ESF OP LZZ - SÚPM vyhrazená (RIP)	124	0	16	1
Projekty ESF OP LZZ - SÚPM vyhrazená (RIP) Odborná praxe pro mladé do 30 let	365	0	313	0
Chráněná pracovní místa (CHPM) - zřízená	274	337	87	106
CHPM-SVČ	9	8	0	2
CHPM a CHPM-SVČ - provoz	40	39	6	5
Příspěvek při přechodu na nový podnikatelský program	0	0	0	0
Překlenovací příspěvek	14	6	14	6
Příspěvek na zapracování	0	0	0	0
Projekty ESF OP LZZ - příspěvek na zapracování (NIP)	0	0	0	0
Projekty ESF OP LZZ - příspěvek na zapracování (RIP)	0	0	0	0
Práce na zkoušku	0	0	0	0
Projekty ESF OP LZZ - práce na zkoušku (NIP)	0	0	0	0
Projekty ESF OP LZZ - práce na zkoušku (RIP)	0	0	0	0
Příspěvek na regionální mobilitu	-	1	-	1
Podpoření uchazeči o zaměstnání v rámci APZ celkem	7 475	7 288	5 450	3 763
Rekvalifikace uchazečů/zájemců o zaměstnání				
Rekvalifikace uchazečů/zájemců o zaměstnání celkem	471	200	1 109	527
Celkem APZ	7 946	7 488	6 559	4 290

Klasickým nástrojem APZ jsou veřejně prospěšné práce, které využívají především města, obce a jimi zřizované subjekty. Aktuálně jsou VPP financovány z veřejného rozpočtu ČR i projektů EU (NIP, RIP). K 31. 5. 2016 bylo v rámci VPP vytvořeno v kraji 3 576 míst a umístěno 2 948 uchazečů o zaměstnání, od začátku roku to je 1 618 míst a 1 604 uchazečů o zaměstnání.

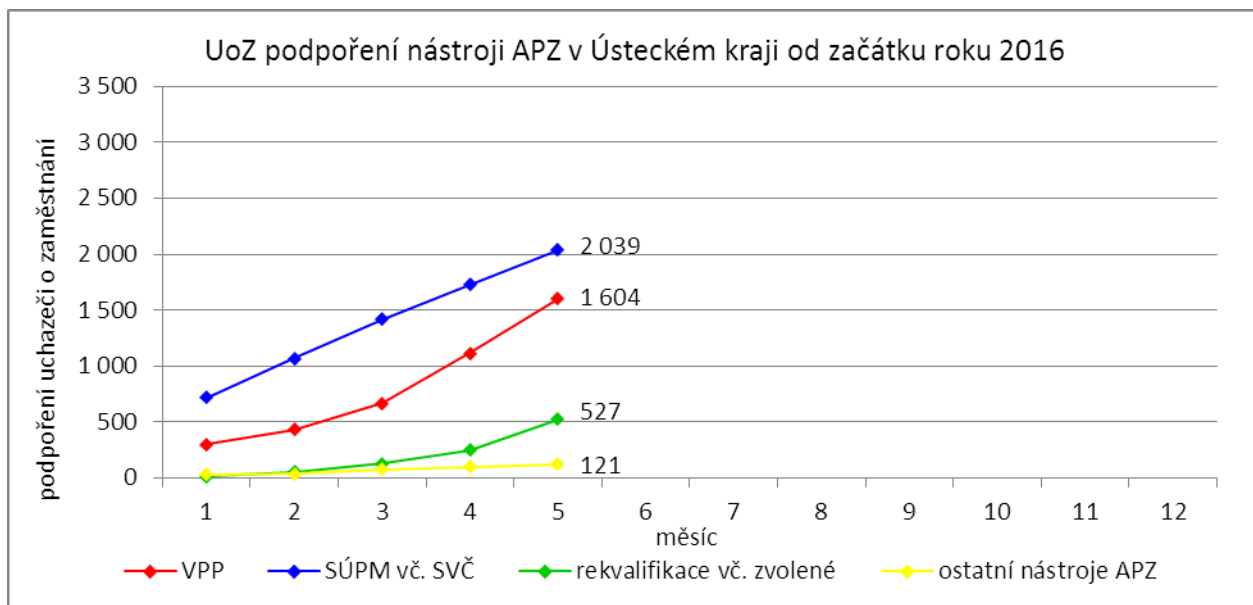
Dalším dlouhodobě využívaným nástrojem SÚPM (zřízená, vyhrazená) vč. podpory začínajících osob samostatně výdělečně činných. Ke konci května bylo vytvořeno 4 048 míst a podpořeno 3 949 uchazečů o zaměstnání. Od začátku roku se jedná o 2 060 míst a 2 039 osob. Nejžádanějším ze strany zaměstnavatelů jsou vyhrazená SÚPM (NIP), kdy ŮP ČR přispívá zaměstnavateli na mzdu zaměstnance, kterého přijme z evidence ŮP. V rámci podpory samostatně výdělečně činnosti bylo výhradně z národních prostředků ke konci sledované měsíce v Ústeckém kraji podpořeno 223 začínajících živnostníků. Od počátku roku začalo s finanční podporou ŮP podnikat celkem 62 osob.

K 31. 5. 2016 bylo v rámci rekvalifikací zařazeno 200 uchazečů či zájemců o zaměstnání. Od začátku roku se takto umístilo celkem 527 osob. Na zvolených rekvalifikacích bylo ke konci sledovaného měsíce umístěno 71 osob, od počátku roku pak 358 osob. Podpora v rámci klasických rekvalifikací se poslednímu dni sledovaného měsíce týkala 129 osob, od počátku roku pak 169 osob.

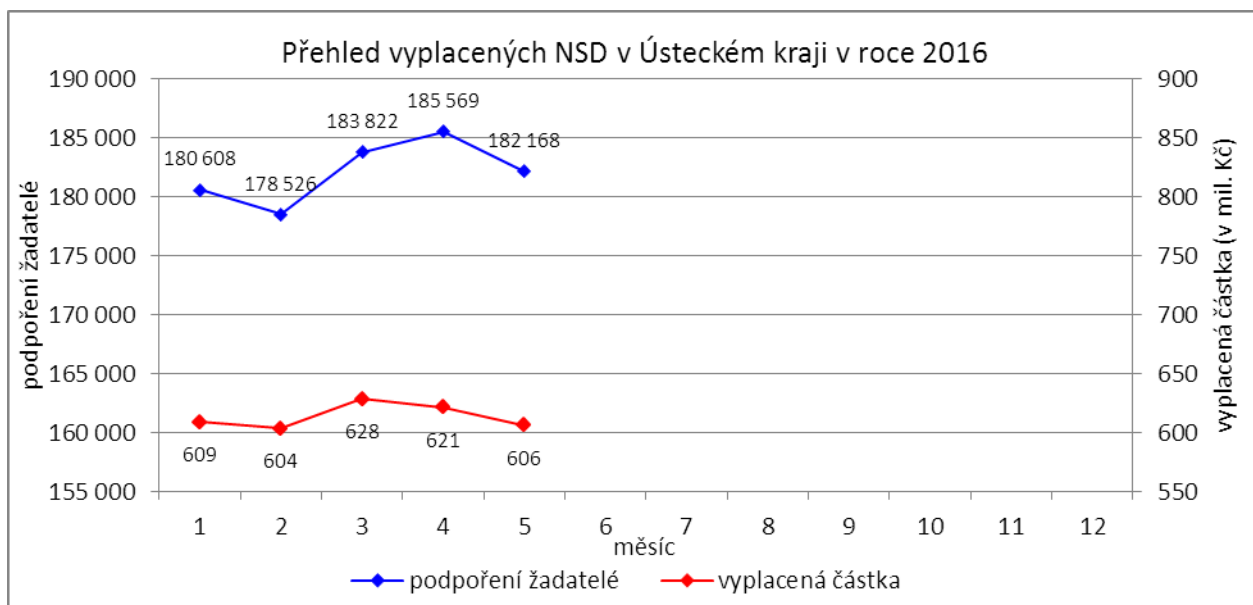
Účinným nástrojem podpory zaměstnávání osob se zdravotním postižením je finanční spoluúčast ŮP na zřizování vhodných pracovních pro tyto osoby vč. osob samostatně výdělečně činných a příspěvku na provoz chráněných pracovních míst. K poslednímu dni měsíce května bylo přispěno na vytvoření

423 chráněných pracovních míst a podpořeno 384 osob se zdravotním postižením. Od začátku roku byl podpořen vznik 48 chráněných pracovních míst a umístěno na vytvořená místa bylo 113 osob. K poslednímu dni sledovaného měsíce byla zároveň vymezena chráněná pracovní místa pro 4 258 osob se zdravotním postižením. Od začátku roku se pak jednalo o 305 osob.

Mezi ostatní nástroje APZ jsou zařazovány příspěvek při přechodu na nový podnikatelský program, překlenovací příspěvek, příspěvek na zpracování, práce na zkoušku a nově příspěvek na podporu regionální mobility. K 31. 5. 2016 bylo v rámci těchto nástrojů vytvořeno 7 míst a umístěno 7 uchazečů o zaměstnání. Od počátku roku 2016 bylo celkem podpořeno 7 míst a 7 uchazečů.



4. POSKYTNUTÉ NEPOJISTNÉ SOCIÁLNÍ DÁVKY V ÚSTECKÉM KRAJI



V průběhu měsíce května bylo v Ústeckém kraji finančně podpořeno 182 168 osob a vyplacená částka přesáhla 606 mil. Kč. Největší podíl podpořených osob i vyplacených prostředků byl v rámci dávek státní sociální podpory, kdy počet uspokojených žadatelů činil 100 459 osob a celkem vyplacená částka přesáhla 305 mil. Kč. Množství vynaložených finančních prostředků na dávky hmotné nouze dosáhlo 136 mil. Kč a podpořeno bylo 35 734 osob. V rámci podpory osob se zdravotním postižením byly vyplaceny sociální dávky celkem 45 975 žadatelům v částce dosahující 165 mil. Kč. Největší množství žadatelů i vynaložených prostředků tradičně zaznamenávají na kontaktních pracovištích v Ústí n. L., Teplicích, Mostě a Děčíně.

Tabulka č. 7 - Přehled vyplacených dávek a prostředků v rámci NSD ve sledovaném měsíci

Aktuální měsíc KoP	Dávky státní sociální podpory		Dávky hmotné nouze		Dávky pro osoby se ZP	
	počet	Kč	počet	Kč	počet	Kč
Děčín	10 876	31 900 718	3 243	11 544 672	6 302	22 153 105
Chomutov	7 621	21 739 038	2 784	11 146 277	3 900	15 079 869
Jirkov	3 205	8 484 803	940	3 494 610	0	0
Kadaň	3 061	9 661 762	1 231	4 750 418	2 104	8 767 262
Kláštorec nad Ohří	1 834	5 736 513	643	2 336 550	0	0
Libochovice	1 106	3 209 497	155	648 968	0	0
Litoměřice	3 592	12 751 961	815	3 190 637	3 915	13 317 863
Litvínov	5 651	16 265 838	2 646	9 697 073	1 887	6 925 568
Louny	4 887	15 516 984	1 396	5 445 876	2 211	8 860 050
Lovosice	1 810	5 865 511	493	1 740 956	1 847	5 961 752
Most	11 109	33 125 762	5 248	19 026 911	3 669	12 891 441
Podbořany	1 546	4 559 276	529	2 108 421	913	3 453 000
Roudnice nad Labem	2 420	8 537 423	904	3 711 751	1 513	5 437 200
Rumburk	4 952	13 679 741	1 494	5 527 271	2 806	11 710 560
Štětí	1 931	5 693 348	813	3 086 681	0	0
Teplice	14 769	45 890 415	4 786	16 265 037	7 719	24 587 813
Ústí nad Labem	14 183	44 676 068	5 705	24 457 794	4 603	15 961 752
Varnsdorf	2 929	8 516 625	903	3 173 332	967	3 452 410
Žatec	2 977	9 560 695	1 006	4 497 276	1 619	6 370 600
Ústecký kraj	100 459	305 371 978	35 734	135 850 511	45 975	164 930 245

V průběhu roku 2016 bylo celkem podpořeno 910 693 žadatelů o některou z dávek a vyplacená částka dosáhla téměř 3,068 mld. Kč. Nejvíce podpořených žadatelů je prostřednictvím dávek státní sociální podpory, kdy od začátku roku bylo podpořeno celkem 502 565 osob. Množství vyplacených peněz prostřednictvím této dávky dosáhlo 1,551 mld. Kč. Nejnižší podíl podpořených osob tvoří žadatelé o dávky hmotné nouze, které v průběhu letošního roku pobralo 178 566 osob a uhrazeno bylo téměř 688 mil. Kč. Prostřednictvím dávek pro osoby se zdravotním postižením bylo od začátku roku podpořeno 229 562 osob a uhrazeno téměř 829 mil. Kč.

Tabulka č. 8 - Přehled vyplacených dávek a prostředků v rámci NSD od začátku roku

Od začátku roku KoP	Dávky státní sociální podpory		Dávky hmotné nouze		Dávky pro osoby se ZP	
	počet	Kč	počet	Kč	počet	Kč
Děčín	54 250	159 499 381	15 969	57 853 079	31 296	114 390 810
Chomutov	38 295	111 237 234	13 795	55 872 453	19 357	71 752 879
Jirkov	16 238	44 364 815	4 743	17 853 096	0	0
Kadaň	15 176	47 931 698	6 041	23 506 254	10 540	42 351 120
Kláštorec nad Ohří	9 081	28 319 401	3 361	12 099 571	0	0
Libochovice	5 444	15 997 701	780	3 157 031	0	0
Litoměřice	17 958	63 374 780	4 035	15 544 299	19 488	65 880 572
Litvínov	27 889	80 747 551	13 078	48 456 874	9 575	38 237 337
Louny	24 354	78 064 734	6 860	27 343 815	10 994	44 184 071
Lovosice	9 140	29 316 016	2 574	9 052 496	9 240	29 955 984
Most	55 860	171 580 441	25 849	96 529 304	18 416	66 236 183
Podbořany	7 518	22 409 565	2 637	10 786 493	4 569	17 492 000
Roudnice nad Labem	11 956	42 193 780	4 373	18 774 301	7 556	25 568 950
Rumburk	24 624	68 069 075	7 422	27 785 806	13 979	56 605 130
Štětí	9 445	28 088 837	4 171	15 957 508	0	0
Teplice	74 299	235 125 165	24 099	82 374 697	38 641	123 088 082
Ústí nad Labem	71 571	233 978 785	29 144	126 012 807	22 922	82 107 524
Varnsdorf	14 631	42 685 715	4 479	15 916 593	4 862	17 580 118
Žatec	14 836	48 227 691	5 156	22 861 323	8 127	33 381 029
Ústecký kraj	502 565	1 551 212 365	178 566	687 737 800	229 562	828 811 789

5. MAPOVÁNÍ PREDIKCE TRENDŮ ZAMĚSTNANOSTI A POTŘEB ZAMĚSTNAVATELŮ V ÚSTECKÉM KRAJI

V krátkodobém horizontu 2 až 3 měsíců (období letních prázdnin) se v Ústeckém kraji předpokládá stagnace v oblasti zaměstnanosti. V době prázdninových měsíců je tradičně zřetelná nižší aktivita uchazečů/záměcnů o zaměstnání, tudíž lze očekávat mírný nárůst/stagnaci počtu evidovaných uchazečů o zaměstnání i podílu nezaměstnaných na obyvatelstvu ve věku 15 - 64 let.

Signály od zaměstnavatelů v Ústeckém kraji jsou dlouhodobě neměnné. Pozitivní vývoj, pozvolný nárůst produkce a na něj vázané přijímání nových pracovníků, hlásí drobní i větší zaměstnavatelé ve většině okresů Ústeckého kraje, a to napříč různými profesemi. Naopak hromadné propouštění nebo organizační změny, které by se negativně projevíly na přílivu uchazečů do evidence úřadu práce, nahlásil v průběhu května 2016 jeden zaměstnavatel s celorepublikovou působností. V Ústeckém kraji by se organizační změna mohla dotknout až 76 zaměstnanců, ale zaměstnavatel nabídne většině propuštěných alternativní místo v rámci společnosti.

Tabulka č. 9 - Přehled realizovaných monitorovacích návštěv/akcí/kontaktů

Okres	Počet kontaktů celkem	Osobní návštěvy informativní	Osobní návštěvy ostatní	Ostatní kontakty informativní
Děčín	39	33	2	4
Chomutov	65	43	8	14
Litoměřice	39	18	5	16
Louny	26	22	4	0
Most	39	28	3	8
Teplice	52	29	23	0
Ústí n. L.	34	12	22	0
Ústecký kraj	294	185	67	42

V průběhu měsíců dubna a května 2016 bylo celkem uskutečněno 294 monitorovacích kontaktů u zaměstnavatelů, přičemž nejvíce proběhlo v okrese Chomutov (65). Z uvedeného počtu bylo 185 osobních návštěv informativních (terénní monitoring), 67 osobních návštěv cílených (VŘ, poradenství, semináře, burzy/miniburzy atd.) a 42 ostatních kontaktů (telefon, e-mail apod.). Z názorů většiny navštívených zaměstnavatelů v rámci kraje vyplývá očekávaný pozvolný nárůst počtu zakázek i objemu výroby, v horším případě stagnace. Pozitivně se doposud zaměstnavatelé stavěli k nástrojům APZ či nabízeným RIP, které napomáhaly ke zlepšení personální situace ve společnostech. Pro rok 2016 došlo vzhledem k příznivé hospodářské situaci k výraznému snížení výše poskytovaných příspěvků a následně i počtu podpořených zaměstnavatelů v rámci vybraných nástrojů APZ. Od března 2016 se začaly realizovat 2 RIP financované z prostředků ESF na podporu snižování nezaměstnanosti v regionu a další bude v červnu následovat.

V následujícím období se stěžejní oblastí v rámci terénního monitoringu a prohlubování spolupráce se zaměstnavateli stane realizace výběrových a předvýběrových řízení pro tyto subjekty, organizace seminářů, burz a miniburz pořádaných či spolupořádaných ÚP ČR. Většina těchto činností by měla být zajišťována za pomoci metodiků, specialistů monitoringu a poradců v rámci nově realizované projektu EFES (Efektivní služby zaměstnanosti).

Mezi nejžádanější profese v rámci Ústeckého kraje patří pomocní pracovníci ve výrobě, řidiči nákladních automobilů a tahačů, prodavači v prodejnách, kuchaři, pomocní kuchaři, zedníci a stavební dělníci, svářeči, nástrojáři, montážní dělníci, obsluha šicích a vyšívacích strojů, pracovníci ostrahy a strážníci, čišníci a servírky, instalatéři, potrubáři, zámečníci, klempíři, operátoři telefonních panelů, obchodní zástupci, lékaři, seřizovači a obsluha obráběcích strojů, stavební a provozní elektrikáři, uklízeči, strojrenštní technici, mechanici a opraváři vozidel, učitelé, zdravotní sestry atd.

V dlouhodobém horizontu 1 roku lze nadále očekávat pokračující mírné zlepšování situace v nezaměstnanosti v důsledku celorepublikového ekonomického oživení, ačkoliv rok 2015 se nejspíš opakovat nebude. Signály od zaměstnavatelů i současný vývoj jsou poměrně pozitivní a aktuálně není žádný důvod se domnívat, že by tomu v nejbližším období mělo být jinak. Z regionálního hlediska je nezbytná podpora přílivu nových investorů do kraje, ale také podpora stávajících zaměstnavatelů. Zároveň se však některým zaměstnavatelům nedaří dlouhodobě obsazovat nabízené pracovní pozice, a to navzdory tomu, že uchazeči o zaměstnání z uvedených profesí popř. s požadovaným vzděláním jsou zastoupeni v evidenci KrP v Ústí nad Labem.

6. PROJEKTY SPOLUFINANCOVANÉ Z ESF REALIZOVANÉ NA KRP ÚSTÍ NAD LABEM

V květnu 2016 již probíhala realizace 3 regionálních individuálních projektů v Operačním programu Zaměstnanost. Projekty navazují částečně na již realizované projekty a pomáhají s největšími problémy zaměstnanosti Ústeckého kraje. Obecně jde o vysokou nezaměstnanost mladých lidí, dále o podporu osob pečujících o dítě či osobu závislou a v neposlední řadě podporu uchazečů, kteří jsou z důvodu setrvávání v dlouhodobé nezaměstnanosti ohroženi sociálním vyloučením.

Iniciativa podpory zaměstnanosti mládeže pro region NUTS 2 Severozápad v Ústeckém kraji

Projekt je zaměřen na podporu zaměstnání a zvýšení zaměstnatelnosti mladých lidí do 29 let. Podporu získají prostřednictvím nástrojů „Práce na zkoušku“, „Odborné praxe pro mladé do 29 let“, včetně mentoringu a „Stáže v zahraničí“ (pracovní pobyt v zahraničí s předchozí jazykovou přípravou). V případě potřeby bude těmto lidem poskytnuta rekvalifikace pro budoucí zaměstnání. U osob které předčasně opustily vzdělávání, bude podpora, ve spolupráci s vhodnými školami, zaměřena na návrat do vzdělávání. Projekt by měl podpořit minimálně 2 500 osob.

K 31. 5. 2016 se podařilo projektem podpořit 483 účastníků. Umístit do práce na zkoušku se, z plánovaných 800 účastníků, podařilo 41 osob. Přímo na odbornou praxi k zaměstnavatelům se pak, z plánovaných 1 800 účastníků, podařilo umístit 166 osob. Do stáží v zahraničí vstoupilo 9 osob, z plánovaných 400 účastníků se 1 osobě podařilo zprostředkovat stáž v zahraničí. Do opatření „Návrat do vzdělávání“ vstoupilo 17 účastníků projektu.

Flexibilně do práce v Ústeckém kraji

Obsahem projektu je aktivní pomoc rodičům vracejícím se z mateřské či rodičovské dovolené a osobám pečující o osobu závislou. Součástí projektu jsou aktivity zaměřené na odstraňování překážek bránících těmto lidem v aktivní účasti na trhu práce. Jedná se především o podporu vhodných forem zaměstnávání se zaměřením na pomoc s péčí o závislou osobu.

V průběhu měsíce května vstoupilo do projektu 79 osob. Celkem tak do projektu vstoupilo již 227 osob z plánovaných 650. I v tomto měsíci odborní pracovníci přijímali žádosti o příspěvek na SÚPM, přičemž se aktuálně podařilo umístit 63 osob na dotovaná i nedotovaná místa. V rámci projektu by mělo být zaměstnáno 400 osob, z toho přibližně 300 míst bude formou SÚPM.

Společně to dokážeme v Ústeckém kraji

Realizace projektu byla zahájena v dubnu 2016. Projekt je zaměřen na uchazeče o zaměstnání, kteří splňují alespoň 2 z uvedených požadavků = evidence na ÚP ČR delší než 12 měsíců, dosažení nižšího vzdělání než vyššího sekundárního nebo pobírání dávek hmotné nouze. Realizace projektu je plánována v přibližně 20 lokalitách Ústeckého kraje, kde zároveň vzniknou Informačně poradenská centra. V těchto centrech budou působit terénní pracovníci. Projekt účastníkům nabídne řadu aktivit. Těmi stěžejními jsou poradenské aktivity, pracovní či bilanční diagnostika, motivační školení či rekvalifikace. Cílem projektu je pomoci účastníkům zprostředkovat vhodné zaměstnání a pomoci jim umístit se na trhu práce. Zaměstnavatelé na účastníky projektu budou moci čerpat mzdové příspěvky, a to až po dobu 12 měsíců. Předpokládané zahájení práce s cílovou skupinou je červen 2016. Do projektu by se mělo zapojit minimálně 1 300 osob, z čehož 650 osob by prostřednictvím projektu mělo získat zaměstnání.

7. KONTROLNÍ A INSPEKČNÍ ČINNOST NA KRP ÚSTÍ NAD LABEM

Kontrolní činnost je prováděna na základě schválených plánů dle jednotlivých agend, či na základě přijatých podnětů. Oddělení specializovaných kontrol Krajské pobočka v Ústí nad Labem provádí:

- ✓ následné veřejnosprávní kontroly,
- ✓ kontroly podle zákona o státní sociální podpoře,
- ✓ kontroly průměrného čistého měsíčního výdělku.

Podle zákona č. 320/2001 Sb., o finanční kontrole - tzv. veřejnosprávní kontroly. V květnu 2016 bylo zahájeno, v režimu zákona č. 320/2001 Sb., o finanční kontrole, 35 následných veřejnosprávních kontrol, ukončeno bylo v uvedeném období 72 následných kontrol. Pro podporu rozhodování o poskytnutí příspěvků z APZ na kontaktních pracovištích, je zpracován přehled „Rekapitulace výsledků následných

veřejnosprávních kontrol“, kde jsou uvedeny úkony provedené v tomto měsíci. Rekapitulace obsahuje následné veřejnosprávní kontroly, které byly u příjemců veřejné finanční podpory:

- a) bez zjištění (zkontrolovány byly dohody ve výši 32 269 tis. Kč),
- b) se zjištěním (porušení v celkové výši 836 tis. Kč. Jednalo se o 28 příjemců veřejných finančních prostředků.

V uvedeném období bylo zasláno 11 výzev k vrácení finančních prostředků, 2 dohody byly postoupeny k dalšímu řízení na místně příslušný finanční úřad.

Podle zákona č. 117/1995 Sb., o státní sociální podpoře bylo zahájeno 31 kontrol a ukončeno 31 kontrol. Z těchto provedených kontrol byly vyčísleny přeplatky na výplatách dávek SSP v celkové výši 149 tis. Kč. Kontrolami v oblasti dávek SSP se v daném období podařilo odhalit 105 klientů, kteří nepřiznali své příjmy ve výši 1 301 tis. Kč.

Podle zákona č. 435/2004 Sb., o zaměstnanosti byly provedeny 3 kontroly průměrného měsíčního čistého výdělku - tzv. neformálním způsobem, tj. na úřadě.

8. AKTIVITY EURES PORADCE V ÚSTECKÉM KRAJI

V měsíci květnu poradkyně EURES prováděly pravidelné aktualizace volných pracovních míst dle vymezené odpovědnosti, vedly individuální pohovory s uchazeči o zaměstnání v zahraničí i zaměstnavateli.

4. 5. 2016 proběhly pravidelné poradenské dny pro zájemce o práci v německém příhraničí v Mostě a v Chomutově. Poradkyně Markéta Rohanová společně s poradcem André Schirmerem z AA ve Freibergu poskytly v Mostě individuální poradenství 8 uchazečům. Poradkyně Leona Bláhová společně s poradcem Michaelem Schroeterem z AA Annaberg-Buchholz poskytly v Chomutově 2 skupinová poradenství (29 uchazečů) a 12 individuálních rozhovorů.

6. 5. 2016 představila Leona Bláhová služby sítě EURES pro zaměstnavatele v rámci semináře „Program pro zaměstnanost a sociální inovace EaSI - příležitost pro regionální aktéry“, který se konal na Krajském úřadě Ústeckého kraje.

9. 5. 2016 proběhl poradenský den pro uchazeče o zaměstnání v SRN na ÚP ČR, KrP v Ústí n. L. společně s EURES poradkyní z AA Pirna Ramonou Zimmermann. Poradenství bylo poskytnuto 8 uchazečům.

10. 5. 2016 byla poradkyně EURES Leona Bláhová pozvána jako expert na zasedání Výboru pro hospodářství, práci a dopravu při Saském zemském sněmu v Drážďanech. Představila činnost EURES poradců v příhraničním česko-saském regionu, seznámila přítomné poslance nejen s aktuální situací na přeshraničním trhu práce, ale také s častými problémy týkajícími se nerovného zacházení zaměstnavatelů s pracovníky z ČR.

13. 5. 2016 proběhlo v Mostě na VŠFS jednání poradců EURES Leony Bláhové a Michaela Schroetera se zástupci Europe Direct a VŠFS o budoucí spolupráci při pořádání plánované burzy pracovních příležitostí v Mostě (21. 9. 2016).

19. 5. 2016 představila Leona Bláhová služby EURES studentům Podkrušnohorského gymnázia v Mostě (3 přednášky, celkem 95 studentů).

23. 5. 2016 představila Leona Bláhová služby sítě EURES a partnerství EURES Třiregio saským zaměstnavatelům v rámci semináře „Zaměstnávání bez hranic“ na IHK Chemnitz (26 účastníků).

24. 5. 2016 proběhlo v Ústí nad Labem pravidelné setkání EURES poradkyně a kontaktních osob (9) EURES z vybraných kontaktních pracovišť. Kontaktní osoby byly seznámeny s aktuální situací na evropském trhu práce, s novým projektem EURES ČR II, byl nastaven rámec spolupráce a řešeny nejčastější dotazy uchazečů či zaměstnavatelů.

25. 5. 2016 se poradkyně EURES zúčastnila školení EURES v Brně. Tématy školení byly „Daně v EU/EHP“, „Životní a pracovní podmínky v Dánsku a Švédsku“, které představili EURES poradci jmenovaných zemí.

26. - 27. 5. 2016 se poradkyně zúčastnila konference „Cesty k profesionalizaci kariérového poradenství“ v Brně.

V měsíci květnu 2016 byl zájem uchazečů zaměřen na informace o možnostech pracovního uplatnění v Německu, Rakousku nebo Španělsku. Poradkyně EURES nejčastěji dotazy týkající problematiky koordinace sociálních dávek - přídavky na děti, nároky na rodičovské příspěvky, administrativa spojená s žádostmi, dále problematiku pracovně-právních vztahů, zdravotního pojištění, daňové povinnosti apod.

Zaměstnavatelé ze SRN, Rakouska a dalších zemí EU/EHP mají zájem nejčastěji o pracovníky z ČR do oborů hotelnictví a gastronomie, strojírenského průmyslu, do služeb (řidiči, pekaři, cukráři, řezníci). Trvale se řeší stížnosti na nespolehlivé agentury (české i německé), zájem zaměstnavatelů, převážně agentur, o zveřejňování letáků s nabídkami práce do zahraničí. Zde je třeba vše řešit individuálně (licence, splnění podmínek zveřejnění).

Během května došlo k 315 kontaktům se zájemci o zaměstnání či informace (159), resp. se zaměstnavateli (156), a to formou osobní návštěvy, telefonického rozhovoru a e-mailové korespondence. Dále došlo k 85 kontaktům s pracovníky ÚP ČR.

9. ZAHRANIČNÍ ZAMĚŠTNANOST V ÚSTECKÉM KRAJI

Tabulka č. 10 - Přehled zahraniční zaměstnanosti i nezaměstnanosti

Zaměstnanost zahraničních občanů		Ústecký kraj	Děčín	Chomutov	Litoměřice	Louny	Most	Teplice	Ústí n. L.
Povolení k zaměstnání	nově vydaná	29	0	0	28	0	0	1	0
	prodloužená	5	0	0	2	2	0	1	0
	skončení platnosti	8	0	0	8	0	0	0	0
z toho pro členy družstev (podle § 89 odst. 2 ZoZ)	nově vydaná	0	0	0	0	0	0	0	0
	prodloužená	2	0	0	2	0	0	0	0
	skončení platnosti	0	0	0	0	0	0	0	0
z toho pro společníky obchodních společností (podle § 89 odst. 2 ZoZ)	nově vydaná	1	0	0	1	0	0	0	0
	prodloužená	0	0	0	0	0	0	0	0
	skončení platnosti	0	0	0	0	0	0	0	0
z toho pro držitele povolení k dlouhodobému pobytu - podnikání (podle § 89 odst. 4 ZoZ)	nově vydaná	0	0	0	0	0	0	0	0
	prodloužená	0	0	0	0	0	0	0	0
	skončení platnosti	0	0	0	0	0	0	0	0
z toho pro sezónní pracovníky (podle § 96 ZoZ)	nově vydaná	25	0	0	25	0	0	0	0
	prodloužená	0	0	0	0	0	0	0	0
	skončení platnosti	0	0	0	0	0	0	0	0
Informační karty cizinců, kteří nepotřebují povolení k zaměstnání	ohlášení zahájení	89	12	14	12	0	9	31	11
	ohlášení ukončení	37	6	2	3	0	4	15	7
Informační karty občanů EU/EHP a Švýcarska a rodinných příslušníků	ohlášení zahájení	1 582	90	94	103	1082	72	64	77
	ohlášení ukončení	739	18	21	39	601	15	12	33
Informace o vyslání podle § 98a ZoZ	ohlášení zahájení	2	0	0	2	0	0	0	0
	ohlášení ukončení	2	0	0	2	0	0	0	0

Od poloviny roku 2014 došlo k přechodu části agendy zahraniční zaměstnanosti na Policii ČR (Odbor azylové a migrační politiky), a tudíž k poklesu vydaných či prodloužených povolení k zaměstnání.

V průběhu května 2016 bylo v Ústeckém kraji nově vydáno či prodlouženo 34 povolení k zaměstnání, z toho 30 v okrese Litoměřice a po 2 v okresech Louny a Teplice. Ve stejném období skončila platnost 8 vydaným povolením, všem v okrese Litoměřice. Na povolení k zaměstnání pracují v Ústeckém kraji žadatelé napříč různými profesemi. Nejčastěji se jedná o vedoucí a řídicí pracovníky, techniky a strojní inženýry, specialisty obchodu a marketingu, lékaře a zdravotní odborníky, zubaře, kuchaře, dělníky rostlinné výroby, prodavače a obchodní referenty, návrháře, sezónní baliče či umělecké restaurátory.

Ve sledovaném měsíci podali žadatelé v Ústeckém kraji 1 673 informačních karet o zahájení zaměstnání, z čehož bylo 1 582 pro zájemce z EU/EHP či Švýcarska, 89 pro osoby ze „třetích zemí“ a 2 vyslání. Nahlášených informačním kartám absolutně dominuje 1 082 zaevidovaných karet v okrese Louny pro občany EU/EHP či Švýcarska popř. jejich rodinné příslušníky. Za stejnou dobu ukončilo výkon zaměstnání na území ČR 778 zahraničních zaměstnanců, přičemž 739 bylo pro žadatele z EU/EHP či Švýcarska, 37 pro osoby ze „třetích zemí“ a 2 vyslání. Z regionálního hlediska ukončilo výkon zaměstnání nejvíce zahraničních zaměstnanců v okrese Louny (601). Na základě informačních karet jsou zaměstnání nejčastěji stavební dělníci a zedníci, výrobní, pomocní, montážní a manipulační dělníci, operátoři šicích strojů, prodavači, dělníci rostlinné výroby, svářeči a zámečníci, ruční baliči, kuchaři, řidiči MKD, lékaři apod.

10. PŘÍLOHY - PODÍL NEZAMĚSTNANÝCH V OBCÍCH ÚSTECKÉHO KRAJE K 31. 5. 2016

Tabulka č. 11 - Podíl nezaměstnaných dle obcí

Obec	Kód obce	Uchazeči celkem	Obyvatelstvo 15-64 let	PN (v %)
Bílence	562980	16	163	9,20
Blatno	562998	17	361	4,71
Březno	563013	63	881	7,04
Černovice	563021	15	364	4,12
Droužkovice	563056	32	574	5,23
Hora Svatého Šebestiána	563064	20	205	8,78
Hrušovany	563072	38	381	9,97
Chomutov	562971	3 399	32 500	10,03
Kalek	563111	15	164	8,54
Křimov	563161	38	302	11,26
Málkov	563200	30	583	4,46
Místo	563242	16	313	5,11
Nezabylice	546160	8	156	5,13
Spořice	563340	67	1 062	6,12
Údlice	563382	27	816	3,19
Všehrady	563471	7	114	6,14
Výsluní	563498	16	298	5,03
KoP Chomutov		3 824	39 237	9,34
Boleboř	563005	12	183	6,01
Jirkov	563099	1 673	14 006	11,57
Otvice	563277	23	442	5,20
Pesvice	546062	2	90	2,22
Strupčice	563358	33	607	5,27
Vrskmaň	563463	16	206	7,28
Všestudy	563480	10	135	6,67
Vysoká Pec	563501	46	738	5,96
KoP Jirkov		1 815	16 407	10,71
Chbany	563081	66	445	14,61
Kadaň	563102	1 092	11 872	8,53
Kovářská	563137	57	761	7,10
Kryštofovy Hamry	563315	7	74	8,11
Libědice	563188	10	172	5,23
Loučná pod Klínovcem	546518	5	74	5,41
Mašťov	563218	25	390	6,15
Měděnec	563226	6	104	5,77
Pětipsy	563293	10	135	6,67
Račetice	546071	20	298	6,71
Radonice	563323	73	770	9,22
Rokle	563331	24	169	13,02
Vejprty	563404	158	1 948	7,70
Veliká Ves	563412	17	204	7,84
Vilémov	563439	22	408	5,15
KoP Kadaň		1 592	17 824	8,36
Domašín	563048	9	123	7,32
Kláštorec nad Ohří	563129	812	10 195	7,94
Okounov	563269	12	236	5,08
Perštejn	563285	26	738	3,52
KoP Kláštorec nad Ohří		859	11 292	7,58

Obec	Kód obce	Uchazeči celkem	Obyvatelstvo 15-64 let	PN (v %)
Bířany u Loun	542547	8	200	4,00
Brodec	546895	2	58	3,45
Břvany	566063	19	213	7,04
Cítoliby	542571	73	712	9,55
Černčice	542628	60	871	6,43
Dobroměřice	546861	53	941	5,21
Domoušice	566152	41	422	9,24
Hříškov	566195	18	252	7,14
Hřivice	566217	18	410	4,15
Chlumčany	566233	16	375	4,27
Chožov	566241	42	402	8,96
Chraberce	546429	3	87	3,45
Jimlín	546011	45	577	7,45
Koštice	566284	22	396	5,05
Kozly	530557	12	94	10,64
Lenešice	566322	73	971	7,00
Libčeves	566349	65	648	9,26
Líšňany	546879	14	283	4,24
Louny	565971	1 010	12 253	7,58
Nová Ves	542636	4	71	5,63
Obora	542580	11	287	3,83
Opočno	542555	7	80	6,25
Panenský Týnec	566535	25	304	7,57
Peruc	566551	109	1 472	6,73
Pnětluky	566578	19	250	6,40
Počedělice	566586	10	179	5,59
Postoloprty	566624	355	3 210	10,22
Raná	566659	4	174	2,30
Ročov	566667	20	400	4,50
Slavětín	566713	29	357	7,84
Smolnice	566721	19	269	6,32
Toužetín	566829	16	184	8,15
Úherce	546178	4	45	8,89
Veltěže	566896	19	264	7,20
Vinařice	566918	15	165	8,48
Vrbno nad Lesy	566926	7	135	5,19
Vršovice	546887	11	153	6,54
Výškov	566951	32	333	9,01
Zbrašín	566977	16	230	6,09
Želkovice	530565	4	65	6,15
Žerotín	543012	7	132	4,55
KoP Louny		2 337	28 924	7,45
Blatno	566004	16	355	3,38
Bířany	566021	40	626	5,43
Krásný Dvůr	566306	40	479	6,26
Kryry	566314	106	1 555	6,05
Lubenec	566438	75	926	6,91
Nepomyšl	566501	26	248	9,68
Očihov	566527	22	270	7,04
Petrohrad	566560	40	424	8,73
Podbořanský Rohozec	566608	16	87	13,79
Podbořany	566616	311	4 295	5,89
Vroutek	566934	73	1 225	4,73
KoP Podbořany		765	10 490	6,07

Obec	Kód obce	Uchazeči celkem	Obyvatelstvo 15-64 let	PN (v %)
Bílina	567451	924	11 880	7,29
Bořislav	567469	12	267	4,12
Bystřany	567477	53	1 242	4,19
Bžany	567485	37	613	5,55
Dubí	567507	438	5 279	7,58
Duchcov	567515	465	5 461	7,76
Háj u Duchcova	567523	34	819	4,03
Hostomice	567531	96	874	10,53
Hrob	567558	67	1 360	4,71
Hrobčice	567566	42	967	4,24
Jeníkov	567582	48	616	7,31
Kladruby	567604	10	240	3,75
Kostomlaty pod Milešovkou	567612	19	565	3,19
Koštany	567621	153	2 086	7,05
Krupka	567639	706	8 873	7,25
Lahošť	567647	19	413	4,36
Ledvice	567655	27	371	6,74
Lukov	546909	9	86	10,47
Měrunice	567698	9	228	3,95
Mikulov	567701	8	152	5,26
Modlany	567710	34	700	4,57
Moldava	567728	19	129	13,18
Novosedlice	567752	127	1 476	7,72
Ohníč	567761	24	491	4,89
Osek	567779	179	3 134	5,42
Proboštov	567787	111	1 829	5,41
Rtyně nad Bílinou	567809	33	541	5,73
Srbice	567833	16	235	6,81
Světec	567841	28	689	3,48
Teplice	567442	2 661	32 435	7,44
Újezdeček	567850	62	612	9,48
Zabrušany	567868	52	776	6,06
Žalany	567876	15	346	4,34
Žim	567884	6	126	4,76
KoP Teplice		6 543	85 911	7,00
Bitozevs	565997	26	299	8,36
Blažim	566012	25	185	13,51
Čeradice	530581	23	196	10,71
Deštnice	566128	12	127	8,66
Holedeč	566187	29	379	7,65
Liběšice	566357	42	492	7,93
Libočany	530590	13	364	3,30
Libořice	566381	28	231	10,39
Lipno	566403	17	369	4,07
Lišany	566411	13	105	12,38
Měcholupy	566454	97	679	14,14
Nové Sedlo	566519	38	366	10,11
Staňkovice	543128	58	640	8,91
Tuchořice	566853	33	464	6,90
Velemyšleves	566870	31	227	11,89
Zálužice	530603	6	53	11,32
Žatec	566985	1 145	12 722	8,37
Žiželice	567019	27	293	9,22
KoP Žatec		1 663	18 191	8,58

Obec	Kód obce	UoZ	Obyvatelstvo	PN (v %)
Budyně nad Ohří	564656	137	1 420	9,51
Černiv	564699	5	114	4,39
Evaň	564834	15	175	8,57
Chotěšov	564940	18	297	6,06
Klapý	565024	24	326	7,06
Křesín	565075	15	223	6,73
Libochovice	565164	183	2 228	8,17
Lkáň	546691	11	136	8,09
Martiněves	565253	32	506	6,32
Mšené-lázně	565318	108	1 149	9,40
Přestavky	565474	14	194	7,22
Radovesice	565521	19	313	5,75
Sedlec	546721	8	141	4,96
Slatina	565601	13	189	6,88
Žabovřesky nad Ohří	565938	10	175	5,71
KoP Libochovice		612	7 586	7,99
Bohušovice nad Ohří	564591	71	1 675	4,12
Brňany	564613	15	317	4,73
Brozany nad Ohří	564621	68	861	7,90
Býčkovice	546780	22	202	10,89
Dolánky nad Ohří	553646	11	170	6,47
Hlinná	564842	6	170	3,53
Horní Řepčice	546763	6	64	9,38
Chudoslavice	546810	5	112	4,46
Kamýk	546771	6	102	5,88
Křešice	565083	48	935	5,13
Libochovany	565156	20	384	5,21
Litoměřice	564567	894	15 967	5,49
Malíč	542491	5	114	4,39
Michalovice	542521	6	99	6,06
Miřejovice	530506	9	151	5,96
Mlékojedy	565296	9	150	6,00
Píšťany	542539	10	140	7,14
Ploskovice	565393	20	278	7,19
Polepy	565431	66	934	6,96
Staňkovice	546828	4	38	10,53
Terezín	565717	110	1 917	5,63
Travčice	565741	21	408	5,15
Trnovany	542407	6	236	2,54
Třebošín	565792	21	350	6,00
Velké Žernoseky	565857	16	334	4,79
Vrutice	565911	14	200	7,00
Žalhostice	565946	22	338	6,51
Žitenice	565962	49	1 065	4,60
KoP Litoměřice		1 560	27 711	5,55
Drahobuz	564770	15	177	8,47
Hoštka	564877	90	1 136	7,31
Chotíněves	564966	12	135	8,15
Levín	565105	5	79	6,33
Liběšice	565121	91	1 033	8,71
Lovečkovice	565211	22	352	6,25
Račice	565482	10	220	4,55
Rochov	565547	4	65	6,15
Snědovice	565610	42	543	7,00
Štětí	565709	642	5 901	10,13
Úštěk	565814	211	1 958	10,47
KoP Štětí		1 144	11 599	9,32

Obec	Kód obce	Uchazeči celkem	Obyvatelstvo 15-64 let	PN (v %)
Čížkovice	564711	52	915	5,68
Děčany	564729	20	244	8,20
Dlažkovice	564737	5	85	5,88
Chodovlice	564931	3	101	2,97
Chotiměř	564958	15	195	7,69
Jenčice	505528	12	219	5,48
Keblice	565016	23	246	9,35
Lhotka nad Labem	565113	7	300	2,00
Lovosice	565229	400	5 582	7,02
Lukavec	565237	20	259	7,34
Malé Žernoseky	565245	31	477	6,50
Podsedice	565415	25	418	5,98
Prackovice nad Labem	565458	23	391	5,88
Siřejovice	565598	11	193	5,70
Sulejovice	565695	15	542	2,77
Třebenice	565768	62	1 340	4,55
Třebívlice	565776	33	576	5,38
Úpohlavy	565806	9	167	5,39
Velemín	565849	55	1 012	5,43
Vchynice	565865	11	213	5,16
Vlastislav	565873	1	106	0,94
Vrbičany	565903	15	208	7,21
KoP Lovosice		848	13 789	6,06
Bechlín	564575	33	834	3,72
Brzánky	546755	4	43	6,98
Bříza	564648	11	299	3,34
Ctiněves	564672	10	215	4,65
Černěves	546852	4	152	2,63
Černouček	542423	9	200	4,50
Dobříň	564745	11	367	3,00
Doksany	564753	14	241	5,81
Dušníky	564818	12	290	3,79
Horní Beřkovice	564851	20	593	3,20
Hrobce	564893	28	446	6,28
Chodouny	564923	35	430	8,14
Kleneč	565032	22	351	6,27
Kostomlaty pod Řípem	565059	21	291	7,22
Krabčice	565067	19	556	3,42
Kyškovice	565091	11	181	6,08
Libkovic pod Řípem	565148	22	367	5,45
Libotenice	565172	14	281	4,63
Mnetěš	565300	10	386	2,59
Nové Dvory	565342	26	260	10,00
Oleško	542440	5	60	8,33
Račiněves	565491	18	385	4,68
Roudnice nad Labem	565555	494	8 361	5,86
Straškov-Vodochody	565679	51	686	7,14
Vědomice	565831	15	557	2,69
Vražkov	565881	11	283	3,89
Vrbice	565890	26	331	7,85
Záluží	542482	8	117	6,84
Židovice	565954	16	242	6,61
KoP Roudnice nad Labem		980	17 805	5,42

Obec	Kód obce	Uchazeči celkem	Obyvatelstvo 15-64 let	PN (v %)
Brandov	567078	12	162	7,41
Český Jiřetín	567108	5	51	9,80
Hora Svaté Kateřiny	567167	20	301	6,64
Horní Jiřetín	567175	178	1 508	11,74
Klíný	567191	4	85	4,71
Litvínov	567256	2 042	15 881	12,72
Lom	567264	283	2 555	11,08
Louka u Litvínova	567272	47	493	9,33
Mariánské Radčice	567302	27	340	7,94
Meziboří	567311	315	3 069	10,20
Nová Ves v Horách	567329	25	323	7,43
KoP Litvínov		2 958	24 768	11,83
Bečov	567043	122	1 025	11,90
Bělušice	567051	15	162	9,26
Braňany	567060	73	908	8,04
Havraň	567141	21	522	4,02
Korozluky	567221	6	141	4,26
Lišnice	567248	12	152	7,89
Lužice	567281	20	448	4,46
Malé Březno	567299	9	166	5,42
Most	567027	5 040	45 395	11,02
Obrnice	567337	288	1 467	19,43
Patokryje	567345	26	320	8,13
Polerady	567353	6	167	3,59
Skršín	567361	10	158	6,33
Volevčice	546437	2	73	2,74
Želenice	567426	33	340	9,71
KoP Most		5 683	51 444	10,97
Dolní Zálezly	567931	20	361	5,54
Habrovany	567957	8	157	5,10
Homole u Panny	567973	22	232	9,48
Chabařovice	568007	142	1 676	7,70
Chlumec	568015	213	2 993	7,02
Chuderov	568023	53	712	7,02
Libouchec	568058	96	1 239	7,34
Malé Březno	568091	26	353	6,80
Malečov	568104	25	546	4,58
Petrovice	568147	35	647	4,95
Povrly	568155	105	1 462	6,70
Přestanov	530620	14	273	4,76
Ryjice	546186	7	130	4,62
Řehlovice	568201	62	928	6,47
Stebno	546925	26	329	7,60
Tašov	568287	12	109	10,09
Telnice	568295	35	488	6,76
Tisá	568309	31	630	4,60
Trmice	553697	388	2 211	16,64
Ústí nad Labem	554804	6 636	60 694	10,47
Velké Březno	568350	87	1 453	5,92
Velké Chvojno	555223	42	597	6,70
Zubrnice	568384	13	162	8,02
KoP Ústí nad Labem		8 098	78 382	9,88

Obec	Kód obce	Uchazeči celkem	Obyvatelstvo 15-64 let	PN (v %)
Arnoltice	562343	16	277	5,42
Benešov nad Ploučnicí	562351	224	2 429	8,73
Bynovec	544647	7	198	3,54
Česká Kamenice	562394	343	3 519	9,18
Děčín	562335	2 993	31 858	8,85
Dobkovice	562408	32	437	6,86
Dobrná	545783	24	297	8,08
Dolní Habartice	545856	21	385	5,45
Františkov nad Ploučnicí	545899	11	263	4,18
Heřmanov	562483	27	334	7,49
Horní Habartice	545929	14	250	5,20
Hřensko	562513	16	202	7,92
Huntířov	562521	50	550	8,91
Janov	544680	6	207	2,90
Janská	530395	16	132	11,36
Jetřichovice	562556	13	259	5,02
Jílové	562564	204	3 489	5,79
Kámen	546453	6	151	3,31
Kunratice	546330	15	159	9,43
Kytlice	562645	19	326	5,83
Labská Stráň	544701	9	157	5,10
Ludvíkovice	546496	33	615	4,88
Malá Veleň	562700	15	306	4,90
Mašovice	562718	31	590	4,75
Markvartice	545678	30	461	5,86
Merboltice	545791	17	130	13,08
Růžová	566900	25	333	7,51
Srbská Kamenice	546348	5	159	3,14
Starý Šachov	545538	8	138	5,80
Těchlovice	555193	18	359	5,01
Valkeřice	562874	27	255	9,80
Velká Bukovina	562891	21	316	6,33
Verneřice	562921	47	746	6,03
Veselé	562939	12	224	4,91
KoP Děčín		4 355	50 511	8,16
Dolní Poustevna	562441	78	1 216	6,41
Doubice	530417	6	68	8,82
Jiříkov	562581	230	2 460	9,11
Krásná Lípa	562611	196	2 166	8,59
Lipová	562661	19	399	4,76
Lobendava	545708	15	214	6,54
Mikulášovice	562751	105	1 424	7,30
Rumburk	562777	499	7 508	6,39
Staré Křečany	562823	87	850	9,76
Šluknov	562858	429	3 714	11,50
Velký Šenov	562912	104	1 304	7,98
Vilémov	562947	31	617	5,02
KoP Rumburk		1 799	21 940	8,00
Dolní Podluží	562432	69	794	8,44
Horní Podluží	562505	27	540	5,00
Chřibská	562530	73	903	7,97
Jiřetín pod Jedlovou	562572	34	407	8,11
Rybniště	562793	31	428	7,01
Varnsdorf	562882	851	10 264	7,94
KoP Varnsdorf		1 085	13 336	7,83