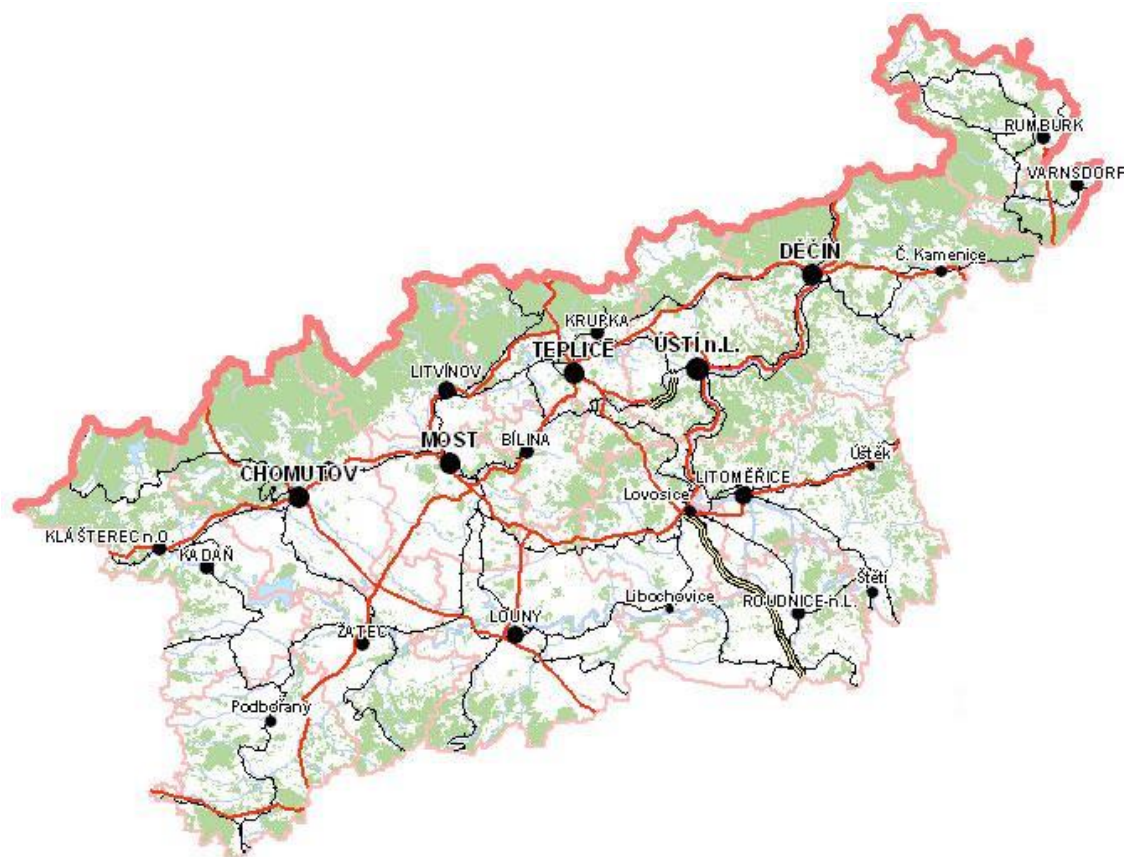




Úřad práce ČR

Krajská pobočka Úřad práce ČR  
v Ústí nad Labem

# Měsíční statistická zpráva ČERVENEC 2016



**Zpracoval:** Bc. Michal Tuček

<http://portal.mpsv.cz/upcr/kp/ulk/informace/bulletiny>

Fax: 950 171 496 | [podatelna@ul.mpsv.cz](mailto:podatelna@ul.mpsv.cz) | [www.uradprace.cz](http://www.uradprace.cz) |  [facebook.com/uradprace.cz](https://facebook.com/uradprace.cz)

**Osnova:**

<b>1. INFORMACE O NEZAMĚSTNANOSTI V ÚSTECKÉM KRAJI K 31. 7. 2016 .....</b>	<b>2</b>
<b>2. CHARAKTERISTIKA VÝVOJE NEZAMĚSTNANOSTI A VOLNÝCH PRACOVNÍCH MÍST V ÚSTECKÉM KRAJI .....</b>	<b>3</b>
<b>3. REALIZACE AKTIVNÍ POLITIKY ZAMĚSTNANOSTI V ÚSTECKÉM KRAJI .....</b>	<b>7</b>
<b>4. MAPOVÁNÍ PREDIKCE TRENDŮ ZAMĚSTNANOSTI A POTŘEB ZAMĚSTNAVATELŮ V ÚSTECKÉM KRAJI.....</b>	<b>9</b>
<b>5. PROJEKTY SPOLUFINANCOVANÉ Z ESF REALIZOVANÉ NA KRP ÚSTÍ NAD LABEM .....</b>	<b>10</b>
<b>6. KONTROLNÍ A INSPEKČNÍ ČINNOST NA KRP ÚSTÍ NAD LABEM .....</b>	<b>11</b>
<b>7. ZAHRANIČNÍ ZAMĚSTNANOST V ÚSTECKÉM KRAJI .....</b>	<b>12</b>
<b>8. AKTIVITY EURES PORADCE V ÚSTECKÉM KRAJI .....</b>	<b>12</b>
<b>9. PŘÍLOHY - PODÍL NEZAMĚSTNANÝCH V OBCÍCH ÚSTECKÉHO KRAJE K 31. 7. 2016 .....</b>	<b>14</b>

## 1. INFORMACE O NEZAMĚSTNANOSTI V ÚSTECKÉM KRAJI K 31. 7. 2016

V červenci celkový počet uchazečů o zaměstnání klesl o 0,03 % na 47 397 osob, počet hlášených volných pracovních míst se zvýšil o 0,29 % na 7 609 a podíl nezaměstnaných osob na obyvatelstvu ve věku 15 - 64 let vzrostl na stávajících 8,34 %. Došlo tak k predikované stagnaci nezaměstnanosti v Ústeckém kraji, přičemž podobný vývoj lze očekávat i v průběhu měsíce srpna. U volných pracovních míst došlo meziměsíčně i meziročně k nárůstu a počet nabízených míst dosáhl ke konci července historického maxima.

K 31. 7. 2016 evidoval Úřad práce ČR (ÚP ČR), Krajská pobočka v Ústí nad Labem celkem **47 397 uchazečů o zaměstnání**. Jejich počet byl o 15 nižší než na konci předchozího měsíce. Ve srovnání se stejným obdobím minulého roku je nižší o 6 014 osob. Z uvedeného počtu bylo **45 422 dosažitelných** uchazečů o zaměstnání ve věku 15 - 64 let, což je o 77 osob více než na konci předchozího měsíce, ale o 6 171 uchazečů méně v meziročním srovnání.

V průběhu července bylo nově zaevidováno 4 445 osob. Ve srovnání s minulým měsícem to bylo více o 289 osob, ale v porovnání se stejným obdobím předchozího roku méně o 599 osob. Z evidence během měsíce července odešlo celkem 4 460 uchazečů (ukončená evidence, vyřazení uchazeči), o 804 osob méně než před měsícem a o 851 osob méně než ve stejném měsíci minulého roku. Do zaměstnání jich prokazatelně nastoupilo 2 741, tj. o 496 méně než před měsícem a o 555 méně než ve stejném měsíci minulého roku, 979 uchazečů o zaměstnání bylo umístěno prostřednictvím ÚP ČR, 1 762 umístěno jiným způsobem, 945 vyřazeno sankčně a 874 z jiných důvodů.

Meziměsíční pokles evidovaných uchazečů byl zaznamenán v pěti okresech Ústeckého kraje, přičemž největší připadal na okres Louny (-1,29 %, 4 594 UoZ). Nejvyšší nárůst byl evidován v okrese Děčín (1,24 %, 7 114 UoZ). Ke konci měsíce bylo evidováno na ÚP ČR, KrP v Ústí n. L. **25 025 žen**. Jejich podíl na celkovém počtu činil 52,80 %. **Podporu v nezaměstnanosti** pobíralo **8 411 uchazečů** o zaměstnání, tj. 17,75 % všech uchazečů v evidenci. Zároveň v evidenci bylo **6 626 osob se zdravotním postižením**, což představovalo 13,98 % z celkového počtu uchazečů o zaměstnání.

Ke konci července bylo evidováno **1 633 absolventů** škol všech stupňů vzdělání a **mladistvých**, jejichž počet vzrostl ve srovnání s předchozím měsícem o 5 osob, ale ve srovnání se stejným měsícem minulého roku byl nižší o 254 osob. Na celkové nezaměstnanosti se podíleli 3,45 %.

**Podíl nezaměstnaných osob**, tj. počet dosažitelných uchazečů o zaměstnání ve věku 15 - 64 let k obyvatelstvu stejného věku, vzrostl k 31. 7. 2016 o 0,02 % na stávajících **8,34 %**. Podíl nezaměstnaných žen meziměsíčně vzrostl na 9,01 % a podíl nezaměstnaných mužů klesl na 7,71 %. Podíl nezaměstnaných vyšší než celokrajský průměr vykazaly 3 okresy Ústeckého kraje, přičemž nejvyšší byl v okrese Most (10,99 %). Nejnižší podíl nezaměstnaných byl evidován v okrese Litoměřice (6,38 %).

KrP Ústí nad Labem evidovala k 31. 7. 2016 celkem **7 609 volných pracovních míst**. Jejich počet byl o 22 vyšší než v předchozím měsíci a o 2 084 vyšší než ve stejném měsíci minulého roku. Na jedno volné pracovní místo připadalo v průměru 6,23 uchazeče, z toho nejvíce v okrese Ústí n. L. (11,78 UoZ) a nejméně v okrese Teplice (4,27 UoZ). Z celkového počtu nahlášených míst bylo 1 187 vhodných pro osoby se ZP, na jedno volné pracovní místo tak připadalo 5,58 těchto osob. Volných pracovních míst pro absolventy a mladistvé bylo registrováno 2 431, na jedno místo připadalo 0,67 uchazečů této kategorie.

V rámci aktivní politiky zaměstnanosti bylo k 31. 7. 2016 podpořeno a do rekvalifikačních kurzů zařazeno celkem 6 816 uchazečů. V případě vyhrazených SÚPM se jednalo především o podporu administrativních pracovníků, výrobních dělníků, stavebních dělníků/zedníků, uklízečů, skladníků, prodavačů, kuchařů, číšníků a servírek. V případě SVČ to byla podpora truhlářů/podlahářů, stavebních dělníků, opravářů a údržbářů motorových vozidel, kadeřnic, kosmetiček, poskytovatelům sportovních a relaxačních služeb, obchodníků, účetních apod. U VPP se jedná o uklízeče veřejných prostranství vč. předáků, pomocné pracovníky údržby a úklidu areálů budov a sportovišť, pomocné pracovníky v sociálních službách či školství, asistenty prevence kriminality atd. V případě CHPM byli podpořeni především administrativní pracovníci, obchodníci pracovníci a prodavači, dělníci (výrobní, pomocní, montážní a třídění odpadu), operátoři šicích strojů/šičky, vrátní aj.

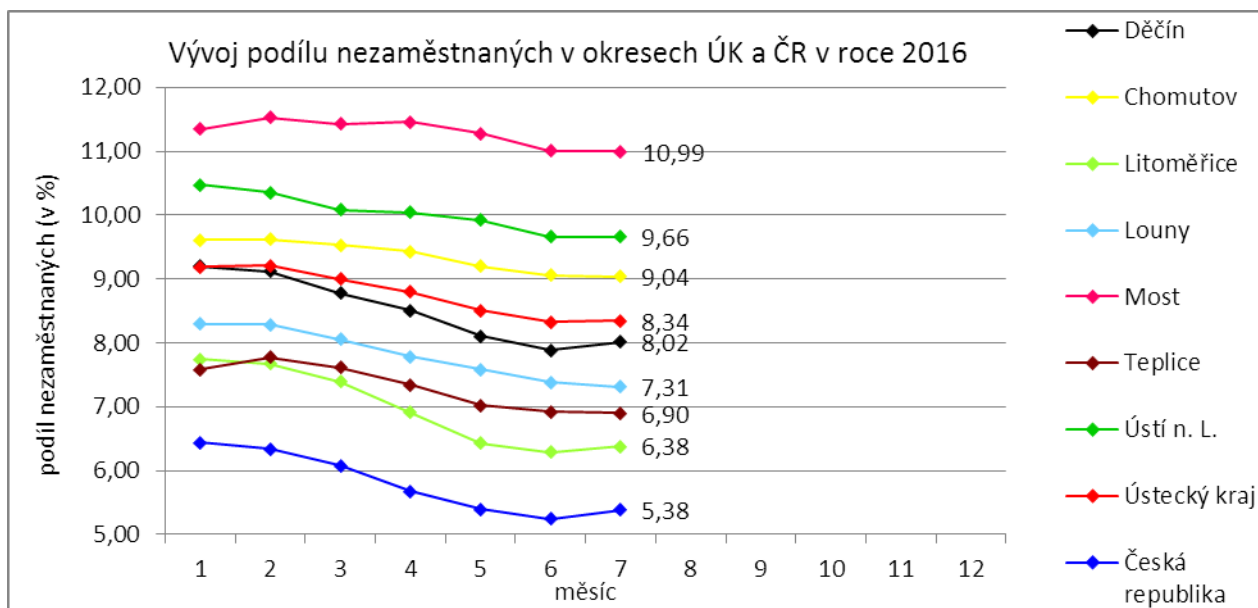
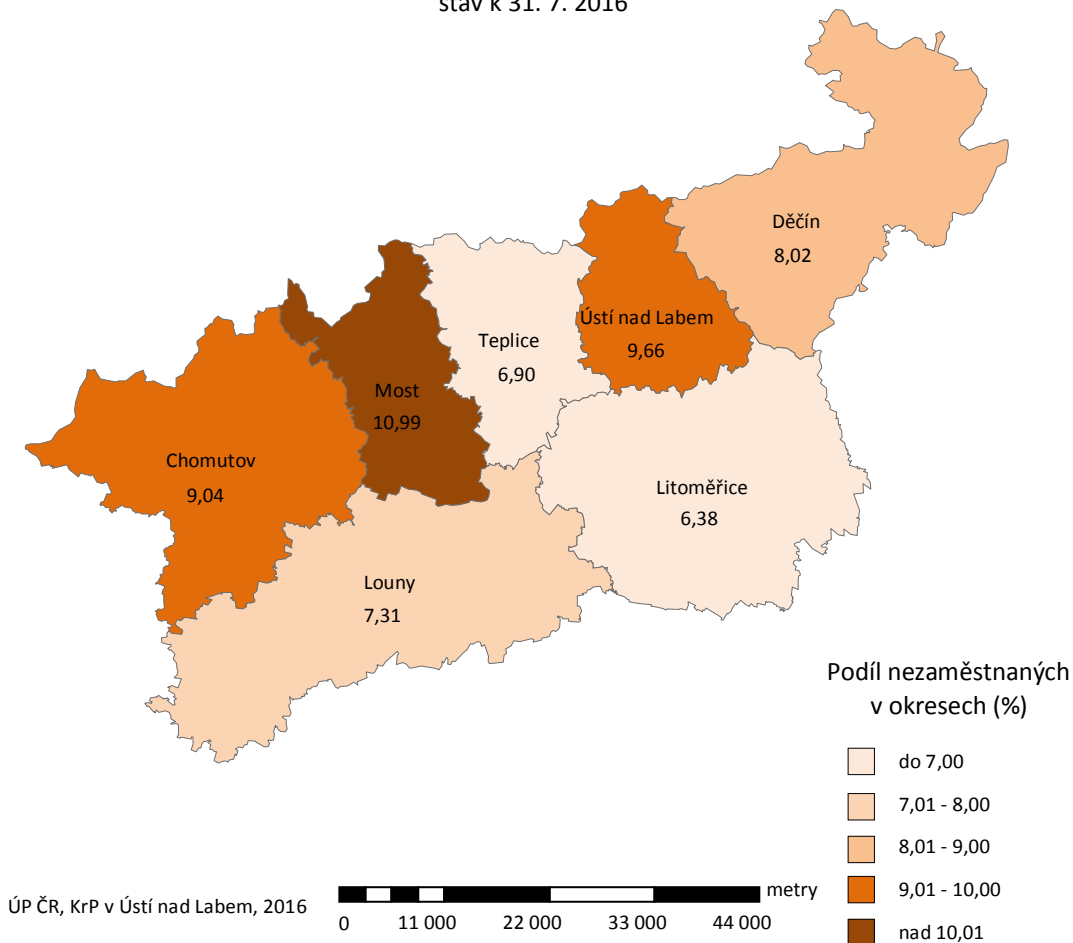
Informace o vývoji nezaměstnanosti v ČR v elektronické formě jsou zveřejněny na internetové adrese <http://portal.mpsv.cz/sz/stat>. Jednotlivé tiskové zprávy vydávané tiskovou mluvčí Úřadu práce ČR Mgr. Kateřinou Beránkovou jsou zveřejňovány na portálu MPSV na adrese <http://portal.mpsv.cz/upcr>, kde jsou k nalezení i další aktuální informace týkající se nezaměstnanosti, generálního ředitelství i jednotlivých krajských poboček.

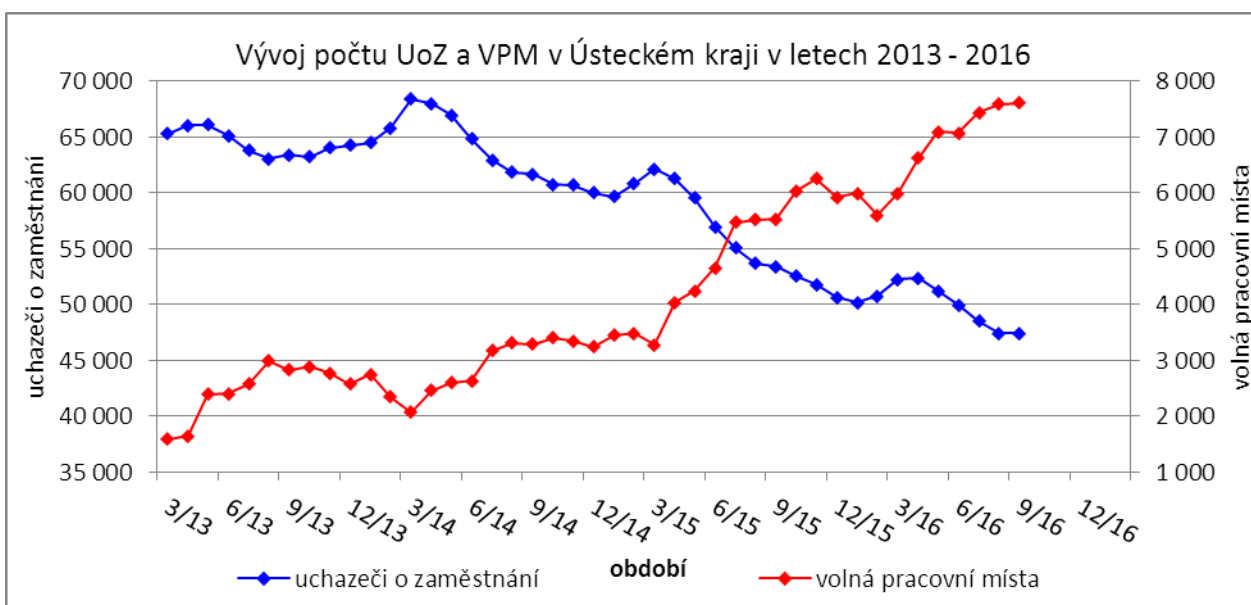
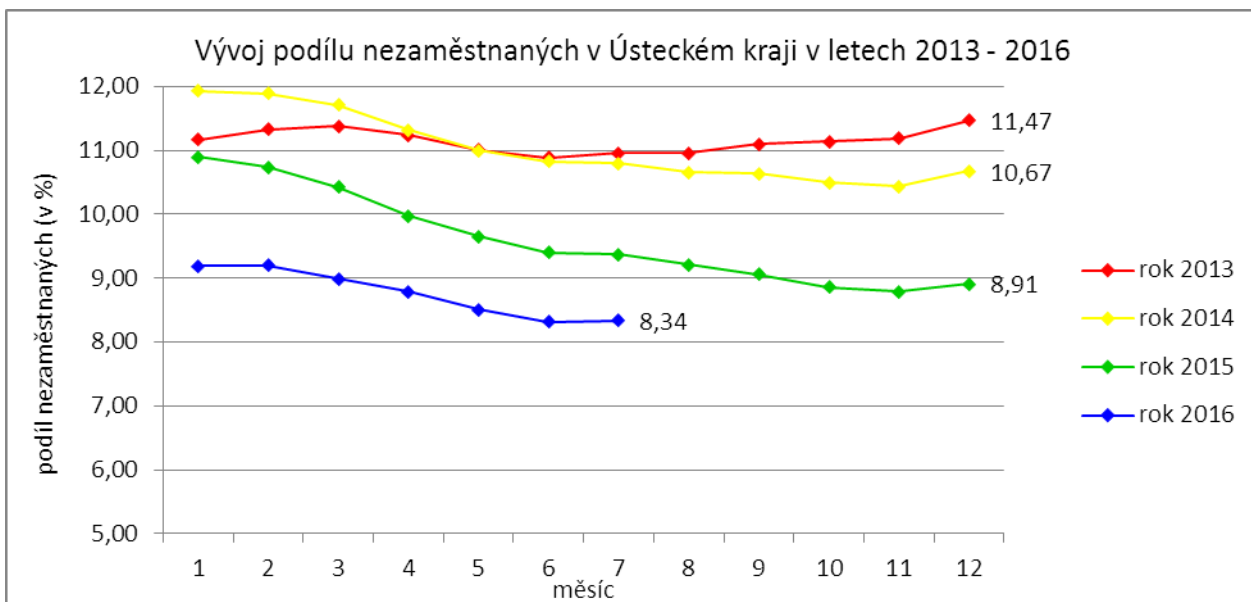
## 2. CHARAKTERISTIKA VÝVOJE NEZAMĚŠTNANOSTI A VOLNÝCH PRACOVNÍCH MÍST V ÚSTECKÉM KRAJI

### Podíl nezaměstnaných na obyvatelstvu ve věku 15-64 let

okresy Ústeckého kraje

stav k 31. 7. 2016





Tabulka č. 1 - Vývoj nezaměstnanosti v Ústeckém kraji

Ukazatel	Stav k		
	31. 7. 2015	30. 6. 2016	31. 7. 2016
evidovaní uchazeči o zaměstnání	53 411	47 412	47 397
- z toho			
ženy	27 857	24 550	25 025
absolventi a mladiství	1 887	1 628	1 633
uchazeči se zdravotním postižením	6 798	6 624	6 626
uchazeči s nárokem na PvN	8 388	8 102	8 411
podíl nezaměstnaných osob (v %)	9,37	8,32	8,34
volná pracovní místa	5 525	7 587	7 609
počet uchazečů na 1 volné pracovní místo	9,67	6,25	6,23

Tabulka č. 2 - Tok nezaměstnanosti v Ústeckém kraji

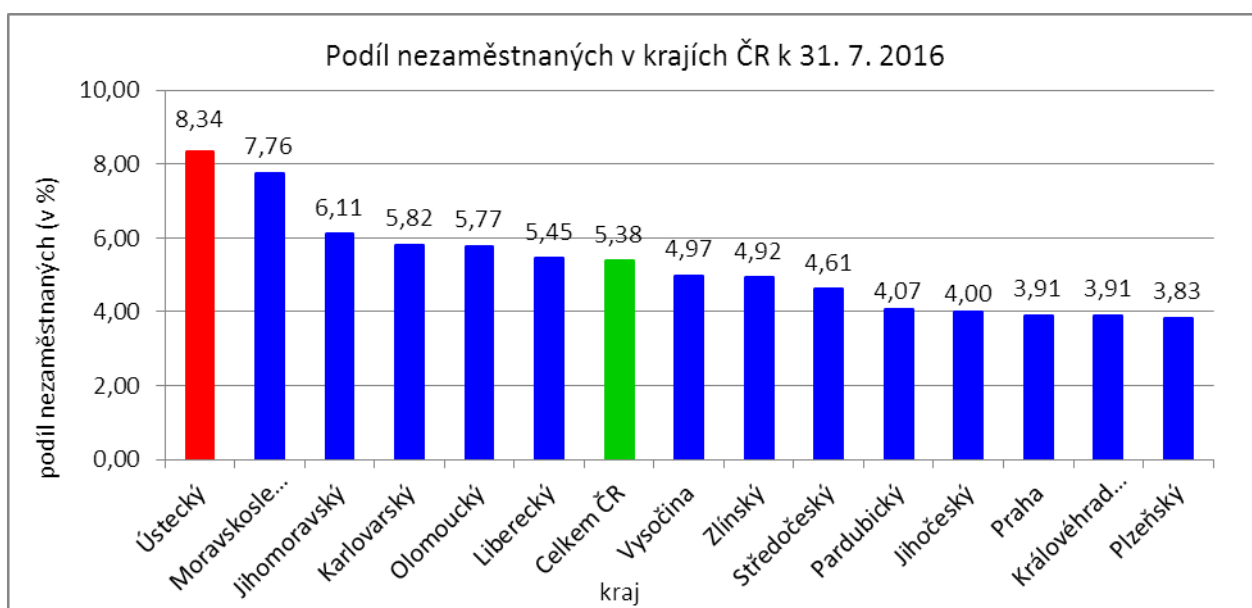
Ukazatel	Počet uchazečů ve sledovaném měsíci		
	červenec 2015	červen 2016	červenec 2016
nově evidovaní uchazeči o zaměstnání	5 044	4 156	4 445
uchazeči s ukončenou evidencí a vyřazení uchazeči	5 311	5 264	4 460
- z toho umístění celkem	3 296	3 237	2 741
- z toho umístění úřadem práce	1 309	933	979

Tabulka č. 3 - Vývoj nezaměstnanosti v okresech Ústeckého kraje

Okresy	Uchazeči o zaměstnání										
	ke konci min. měsíce	nově hlášení	vyřazení a s ukončenou evidencí					ke konci sled. měsíce	z toho ženy	z toho abs. a mlad.	z toho osoby se ZP
			celkem	z toho							
				umíst. celkem	z toho ÚP	sankčně vyřaz.	ostatní				
Děčín	7 027	751	664	439	164	84	141	7 114	3 667	220	1 067
Chomutov	7 957	739	773	464	112	162	147	7 923	4 192	282	1 033
Litoměřice	5 017	636	563	328	70	68	167	5 090	2 818	192	870
Louny	4 654	452	512	340	115	87	85	4 594	2 414	173	706
Most	8 418	645	662	350	88	213	99	8 401	4 562	267	978
Teplice	6 440	599	645	381	281	148	116	6 394	3 485	218	1 110
Ústí n. L.	7 899	623	641	439	149	83	119	7 881	3 887	281	862
<b>Ústecký kraj</b>	<b>47 412</b>	<b>4 445</b>	<b>4 460</b>	<b>2 741</b>	<b>979</b>	<b>845</b>	<b>874</b>	<b>47 397</b>	<b>25 025</b>	<b>1 633</b>	<b>6 626</b>

Tabulka č. 4 - Vývoj nezaměstnanosti a volných pracovních míst v okresech Ústeckého kraje

Okresy	UoZ s nár. na Pvn	Volná pracovní místa				UoZ / VPM	Podíl nezaměstnaných na obyvatelstvu (v %)			Obyvatelstvo 15-64 let		
		ke konci min. měsíce	ke konci sled. měsíce	z toho pro			celkem	ženy	muži	celkem	ženy	muži
				abs. a mlad.	osoby se ZP							
Děčín	1 538	1 277	1 274	393	190	5,58	8,02	8,45	7,60	85 239	41 702	43 537
Chomutov	1 263	734	683	286	71	11,60	9,04	9,82	8,30	84 356	40 879	43 477
Litoměřice	1 172	1 090	1 063	248	71	4,79	6,38	7,24	5,57	78 071	38 033	40 038
Louny	951	1 098	1 056	435	207	4,35	7,31	7,84	6,81	57 306	27 998	29 308
Most	1 243	1 315	1 365	412	415	6,15	10,99	12,35	9,72	75 972	36 790	39 182
Teplice	1 077	1 396	1 499	385	143	4,27	6,90	7,70	6,15	85 661	41 440	44 221
Ústí n. L.	1 167	677	669	272	90	11,78	9,66	9,56	9,75	77 992	38 628	39 364
<b>Ústecký kraj</b>	<b>8 411</b>	<b>7 587</b>	<b>7 609</b>	<b>2 431</b>	<b>1 187</b>	<b>6,23</b>	<b>8,34</b>	<b>9,01</b>	<b>7,71</b>	<b>544 597</b>	<b>265 470</b>	<b>279 127</b>



**SETŘÍDĚNÍ OKRESŮ k 31. červenci 2016**

podíl nezaměstnaných (v %)		meziměsíční přírůstek/úbytek nezaměstnaných (v %)		počet uchazečů na 1 VPM	
1	<b>Most</b>		7,82	Karviná	13,82
2	Karviná	10,78	7,16	Ústí nad Labem	11,78
3	Ostrava-město	9,69	7,08	Chomutov	11,60
4	<b>Ústí nad Labem</b>	<b>9,66</b>	6,93	Sokolov	11,02
5	<b>Chomutov</b>	<b>9,04</b>	6,30	Hodonín	8,56
6	Bruntál	8,87	6,12	Jeseník	7,01
7	<b>Děčín</b>	<b>8,02</b>	6,01	Bruntál	6,99
8	Sokolov	7,80	5,53	Znojmo	6,34
9	Hodonín	7,46	5,26	Most	6,15
10	Znojmo	7,37	4,84	Děčín	5,58
11	Brno-město	7,32	4,77	Opava	5,36
12	<b>Louny</b>	<b>7,31</b>	4,48	Ostrava-město	4,94
13	<b>Teplice</b>	<b>6,90</b>	4,27	Litoměřice	4,79
14	Přerov	6,77	4,26	Brno-město	4,38
15	Jeseník	6,63	4,25	Louny	4,35
16	Kladno	6,49	3,90	Teplice	4,27
17	<b>Litoměřice</b>	<b>6,38</b>	3,81	Jablonec nad Nisou	4,22
18	Třebíč	6,28	3,73	Kroměříž	4,21
19	Liberec	6,27	3,70	Kladno	4,19
20	Příbram	6,20	3,63	Žďár nad Sázavou	4,01
21	Šumperk	6,08	3,49	Šumperk	3,99
22	Kolín	5,97	3,47	Frýdek-Místek	3,92
23	Kroměříž	5,97	3,34	Přerov	3,83
24	Mělník	5,91	3,25	Blansko	3,82
25	Nymburk	5,86	3,21	Náchod	3,82
26	Karlovy Vary	5,84	3,20	Třebíč	3,77
27	Vsetín	5,75	3,18	Nymburk	3,54
28	Olomouc	5,74	2,92	Karlovy Vary	3,41
29	Český Krumlov	5,63	2,90	Mělník	3,29
30	Kutná Hora	5,58	2,77	Havlíčkův Brod	3,15
31	Opava	5,56	2,76	Strakonice	3,15
32	Tábor	5,41	2,74	Olomouc	3,14
33	Jablonec nad Nisou	5,39	2,65	Semily	3,08
34	Semily	5,29	2,57	Jihlava	3,04
35	Žďár nad Sázavou	5,27	2,53	Vyškov	3,01
36	Svitavy	5,06	2,37	Tábor	2,99
37	Tachov	5,03	2,31	Kolín	2,96
38	Frýdek-Místek	4,92	2,30	Břeclav	2,73
39	Břeclav	4,91	2,20	Kutná Hora	2,72
40	Blansko	4,85	2,14	Liberec	2,69
41	Havlíčkův Brod	4,82	2,14	Brno-venkov	2,61
42	Rakovník	4,81	2,08	Hradec Králové	2,58
43	Hradec Králové	4,75	2,03	Prostějov	2,58
44	Strakonice	4,69	1,99	Příbram	2,55
45	Brno-venkov	4,61	1,94	Svitavy	2,55
46	Jihlava	4,61	1,92	Trutnov	2,55
47	Nový Jičín	4,43	1,79	Vsetín	2,52
48	Beroun	4,41	1,77	Chrudim	2,44
49	Trutnov	4,40	1,66	Praha-západ	2,39
50	Uherské Hradiště	4,32	1,59	Nový Jičín	2,33
51	Česká Lípa	4,27	1,59	Zlín	2,19
52	Náchod	4,16	1,46	Jindřichův Hradec	2,11
53	Zlín	4,16	1,46	Česká Lípa	2,06
54	Domažlice	4,09	1,44	Rakovník	2,03
55	Prostějov	3,95	1,39	Uherské Hradiště	1,93
56	Ústí nad Orlicí	3,95	1,38	Jičín	1,93
57	Praha	3,91	1,32	Mladá Boleslav	1,92
58	Chrudim	3,86	1,26	Český Krumlov	1,85
59	Cheb	3,84	1,24	Praha	1,82
60	Plzeň-město	3,82	1,17	Plzeň-sever	1,75
61	Vyškov	3,73	1,10	České Budějovice	1,69
62	Pardubice	3,69	0,81	Benešov	1,67
63	Klatovy	3,66	0,81	Ústí nad Orlicí	1,60
64	Plzeň-sever	3,59	0,80	Plzeň-jih	1,51
65	České Budějovice	3,52	0,71	Beroun	1,51
66	Praha-západ	3,46	0,62	Pelhřimov	1,47
67	Plzeň-jih	3,41	0,58	Písek	1,44
68	Rokycany	3,40	0,50	Klatovy	1,42
69	Písek	3,39	0,36	Plzeň-město	1,41
70	Prachatice	3,31	-0,20	Cheb	1,36
71	Pelhřimov	3,18	-0,23	Tachov	1,21
72	Mladá Boleslav	3,05	-0,26	Prachatice	1,18
73	Jičín	3,02	-0,43	Domažlice	1,02
74	Benešov	2,78	-0,44	Praha-východ	0,97
75	Jindřichův Hradec	2,69	-0,71	Rokycany	0,90
76	Praha-východ	2,13	-0,75	Pardubice	0,88
77	Rychnov nad Kněžnou	2,02	-1,29	Rychnov nad Kněžnou	0,86
	<b>Celkem ČR</b>	<b>5,38</b>	<b>2,17</b>	<b>Celkem ČR</b>	<b>2,89</b>

### 3. REALIZACE AKTIVNÍ POLITIKY ZAMĚSTNANOSTI V ÚSTECKÉM KRAJI

Mezi nejčastěji využívané nástroje aktivní politiky zaměstnanosti financované z národního rozpočtu i ESF patří veřejně prospěšné práce a vyhrazená společensky účelná pracovní místa vč. podpory osob ;začínajících výkon samostatně výdělečné činnosti. Mezi další nástroje patří podpora zaměstnavatelů zaměstnávajících osoby se zdravotním postižením, překlenovací příspěvek, příspěvek na zapracování, při přechodu na nový podnikatelský program a podpora regionální mobility. Mezi nástroje APZ jsou také zahrnuty projekty EU, které jsou financovány prostřednictvím národních individuálních projektů (NIP), regionálních individuálních projektů (RIP) a grantových projektů. Součástí APZ jsou také rekvalifikace, u kterých sice nedochází k vytváření pracovních míst, ale ke zvyšování kvalifikace zařazených uchazečů či zájemců o zaměstnání. Od roku 2013 se využívá institutu zvolených rekvalifikací, kdy uchazeč sám má možnost aktivně ovlivnit zařazení do rekvalifikačního kurzu. Úspěšní absolventi rekvalifikačních kurzů zvyšují své šance na trhu práce k získání vhodného zaměstnání.

Pro rok 2016 došlo k omezení finančních prostředků určených na realizaci APZ, tudíž ÚP ČR přistoupil ke zpřísnění hodnotících kritérií i k úpravám poskytovaných částek. Uvedené změny se dotýkají především vyhrazených SÚPM, ale pokles počtu podpořených uchazečů lze očekávat u většiny nástrojů APZ.

Tabulka č. 5 - Pracovní místa podpořená v rámci APZ a rekvalifikace uchazečů/zájemců o zaměstnání

Ukazatel	Stav ke konci sled. měsíce		Celkem od počátku roku do	
	31. 7. 2015	31. 7. 2016	31. 7. 2015	31. 7. 2016
<b>Pracovní místa podpořená v rámci APZ</b>				
Veřejně prospěšné práce (VPP)	536	1 209	124	1 095
Projekty ESF OP LZZ - VPP (NIP)	4 049	2 356	3 510	988
Projekty ESF OP LZZ - VPP (RIP)	0	0	0	0
SÚPM-samostatně výdělečná činnost (SVČ)	336	175	148	88
Projekty ESF OP LZZ - SÚPM-SVČ (RIP)	0	0	0	0
Společensky účelná pracovní místa (SÚPM) - zřízená	33	33	0	0
Společensky účelná pracovní místa SÚPM - vyhrazená	113	302	48	316
Projekty ESF OP LZZ - SÚPM vyhrazená (NIP)	4 316	2 621	3 614	2 031
Projekty ESF OP LZZ - SÚPM vyhrazená (RIP)	126	84	15	94
Projekty ESF OP LZZ - SÚPM vyhrazená (RIP) Odborná praxe pro mladé do 30 let	440	215	391	218
Chráněná pracovní místa (CHPM) - zřízená	345	402	94	74
CHPM-SVČ	9	8	1	2
CHPM a CHPM-SVČ - provoz	44	44	6	10
Příspěvek při přechodu na nový podnikatelský program	0	0	0	0
Překlenovací příspěvek	21	6	20	6
Příspěvek na zapracování	0	0	0	0
Projekty ESF OP LZZ - příspěvek na zapracování (NIP)	0	0	0	0
Projekty ESF OP LZZ - příspěvek na zapracování (RIP)	0	0	0	0
Práce na zkoušku	0	0	0	0
Projekty ESF OP LZZ - práce na zkoušku (NIP)	0	0	0	0
Projekty ESF OP LZZ - práce na zkoušku (RIP)	0	36	0	43
Příspěvek na regionální mobilitu	-	3	-	3
<b>Pracovní místa podpořená v rámci APZ celkem</b>	<b>10 368</b>	<b>7 494</b>	<b>7 971</b>	<b>4 968</b>
<b>Rekvalifikace uchazečů/zájemců o zaměstnání</b>				
Zvolená rekvalifikace	7	1	72	193
Projekty ESF OP LZZ - zvolená rekvalifikace (NIP)	148	34	948	267
Projekty ESF OP LZZ - zvolená rekvalifikace (RIP)	4	0	13	3
Rekvalifikace	0	0	0	0
Projekty ESF OP LZZ - rekvalifikace (NIP)	28	18	338	257
Projekty ESF OP LZZ - rekvalifikace (RIP)	0	0	76	1
Projekty ESF OP LZZ - rekvalifikace (grantové projekty)	7	0	199	0
<b>Rekvalifikace uchazečů/zájemců o zaměstnání celkem</b>	<b>194</b>	<b>53</b>	<b>1 646</b>	<b>721</b>
<b>Celkem APZ</b>	<b>10 562</b>	<b>7 547</b>	<b>9 617</b>	<b>5 689</b>



K 31. 7. 2016 bylo v rámci nástrojů APZ vytvořeno 7 547 míst a podpořeno 6 816 osob. Od začátku roku se pak jedná o vytvoření 5 689 míst a podporu 5 953 osob.

Tabulka č. 6 - Podpoření uchazeči o zaměstnání v rámci APZ a rekvalifikace uchazečů/zájemců o zaměstnání

Ukazatel	Stav ke konci sled. měsíce		Celkem od počátku roku do	
	31. 7. 2015	31. 7. 2016	31. 7. 2015	31. 7. 2016
<b>Podpoření uchazeči o zaměstnání v rámci APZ</b>				
Veřejně prospěšné práce (VPP)	303	942	192	957
Projekty ESF OP LZZ - VPP (NIP)	3 483	2 048	3 455	1 348
Projekty ESF OP LZZ - VPP (RIP)	0	0	0	0
SÚPM-samostatně výdělečná činnost (SVČ)	336	175	148	88
Projekty ESF OP LZZ - SÚPM-SVČ (RIP)	0	0	0	0
Společensky účelná pracovní místa (SÚPM) - zřízená	0	0	0	0
Společensky účelná pracovní místa SÚPM - vyhrazená	111	295	48	307
Projekty ESF OP LZZ - SÚPM vyhrazená (NIP)	4 229	2 574	3 554	2 023
Projekty ESF OP LZZ - SÚPM vyhrazená (RIP)	119	82	16	88
Projekty ESF OP LZZ - SÚPM vyhrazená (RIP) Odborná praxe pro mladé do 30 let	426	204	388	207
Chráněná pracovní místa (CHPM) - zřízená	306	348	139	154
CHPM-SVČ	9	8	1	2
CHPM a CHPM-SVČ - provoz	44	44	6	10
Příspěvek při přechodu na nový podnikatelský program	0	0	0	0
Překlenovací příspěvek	21	6	20	6
Příspěvek na zapracování	0	0	0	0
Projekty ESF OP LZZ - příspěvek na zapracování (NIP)	0	0	0	0
Projekty ESF OP LZZ - příspěvek na zapracování (RIP)	0	0	0	0
Práce na zkoušku	0	0	0	0
Projekty ESF OP LZZ - práce na zkoušku (NIP)	0	0	0	0
Projekty ESF OP LZZ - práce na zkoušku (RIP)	0	34	0	39
Příspěvek na regionální mobilitu	-	3	-	3
<b>Podpoření uchazeči o zaměstnání v rámci APZ celkem</b>	<b>9 387</b>	<b>6 763</b>	<b>7 967</b>	<b>5 232</b>
<b>Rekvalifikace uchazečů/zájemců o zaměstnání</b>				
<b>Rekvalifikace uchazečů/zájemců o zaměstnání celkem</b>	<b>194</b>	<b>53</b>	<b>1 646</b>	<b>721</b>
<b>Celkem APZ</b>	<b>9 581</b>	<b>6 816</b>	<b>9 613</b>	<b>5 953</b>

Klasickým nástrojem APZ jsou veřejně prospěšné práce, které využívají především města, obce a jimi zřizované subjekty. Aktuálně jsou VPP financovány z veřejného rozpočtu ČR i projektů EU (NIP, RIP). K 31. 7. 2016 bylo v rámci VPP vytvořeno v kraji 3 565 míst a umístěno 2 990 uchazečů o zaměstnání, od začátku roku to je 2 083 míst a 2 305 uchazečů o zaměstnání.

Dalším dlouhodobě využívaným nástrojem SÚPM (zřízená, vyhrazená) vč. podpory začínajících osob samostatně výdělečně činných. Ke konci července bylo vytvořeno 3 430 míst a podpořeno 3 330 uchazečů o zaměstnání. Od začátku roku se jedná o 2 747 míst a 2 713 osob. Nejžádanějším ze strany zaměstnavatelů jsou vyhrazená SÚPM (NIP), kdy ÚP ČR přispívá zaměstnavateli na mzdu zaměstnance, kterého přijme z evidence ÚP. V rámci podpory samostatně výdělečně činnosti bylo výhradně z národních prostředků ke konci sledované měsíce v Ústeckém kraji podpořeno 175 začínajících živnostníků. Od počátku roku začalo s finanční podporou ÚP podnikat celkem 88 osob.

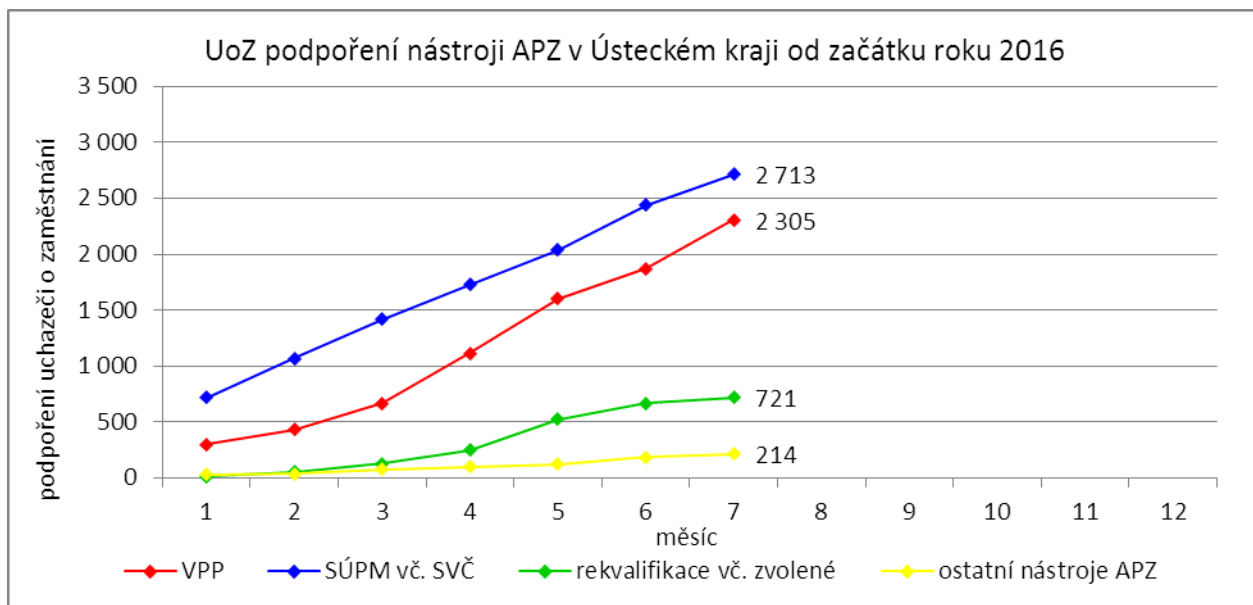
K 31. 7. 2016 bylo v rámci rekvalifikací zařazeno 53 uchazečů či zájemců o zaměstnání. Od začátku roku se takto umístilo celkem 721 osob. Na zvolených rekvalifikacích bylo ke konci sledovaného měsíce umístěno 35 osob, od počátku roku pak 463 osob. Podpora v rámci klasických rekvalifikací se posledního dne sledovaného měsíce týkala 18 osob, od počátku roku pak 258 osob.

Účinným nástrojem podpory zaměstnávání osob se zdravotním postižením je finanční spoluúčast ÚP na zřizování vhodných pracovních pro tyto osoby vč. osob samostatně výdělečně činných a příspěvku na provoz chráněných pracovních míst. K poslednímu dni měsíce července bylo přispěno na vytvoření 454 chráněných pracovních míst a podpořeno 400 osob se zdravotním postižením. Od začátku roku byl podpořen vznik 86 chráněných pracovních míst a umístěno na vytvořená místa bylo 166 osob. K poslednímu

dni sledovaného měsíce byla zároveň vymezena chráněná pracovní místa pro 4 297 osob se zdravotním postižením. Od začátku roku se pak jednalo o 389 osob.

Mezi ostatní nástroje APZ jsou zařazovány příspěvek při přechodu na nový podnikatelský program, překlenovací příspěvek, příspěvek na zapracování, práce na zkoušku a nově příspěvek na podporu regionální mobility. K 31. 7. 2016 bylo v rámci těchto nástrojů vytvořeno 45 míst a umístěno 43 uchazečů o zaměstnání. Od počátku roku 2016 bylo celkem podpořeno 52 míst a 48 uchazečů.

Podrobnější statistické údaje o nástrojích APZ naleznete na stránkách Integrovaného portálu MPSV, v měsíčních statistikách nezaměstnanosti <http://portal.mpsv.cz/sz/stat/nz/mes>.



#### 4. MAPOVÁNÍ PREDIKCE TRENDŮ ZAMĚSTNANOSTI A POTŘEB ZAMĚSTNAVATELŮ V ÚSTECKÉM KRAJI

V krátkodobém horizontu 2 až 3 měsíců (období letních prázdnin a krátce po jejich skončení) se v Ústeckém kraji předpokládá stagnace v oblasti zaměstnanosti. V době prázdninových měsíců je tradičně zřetelná nižší aktivita uchazečů/zájemců o zaměstnání, tudíž lze očekávat stagnaci (mírný nárůst/pokles) počtu evidovaných uchazečů o zaměstnání i podílu nezaměstnaných na obyvatelstvu ve věku 15 - 64 let. Po skončení prázdnin lze reálně předpokládat skokové zvýšení počtu absolventů v evidenci ÚP ČR, zároveň však každoročně dochází ke zvýšené aktivitě na pracovním trhu, která bude nárůst počtu absolventů částečně eliminovat.

Signály od zaměstnavatelů v Ústeckém kraji jsou dlouhodobě neměnné. Pozitivní vývoj, pozvolný nárůst produkce a na něj vázané přijímání nových pracovníků, hlásí drobní i větší zaměstnavatelé ve většině okresů Ústeckého kraje, a to napříč různými profesemi. Naopak organizační změnu, která by se negativně projevila na přílivu uchazečů do evidence úřadu práce, nahlásil v průběhu července 2016 jediný zaměstnavatel s celorepublikovou působností. V Ústeckém kraji by se organizační změna měla dotknout 16 zaměstnanců v okresech Teplice, Most, Litoměřice a Chomutov.

Tabulka č. 7 - Přehled realizovaných monitorovacích návštěv/akcí/kontaktů

Okres	Počet kontaktů celkem	Osobní návštěvy informativní	Osobní návštěvy ostatní	Ostatní kontakty informativní
Děčín	19	15	1	3
Chomutov	11	5	4	2
Litoměřice	23	3	3	17
Louny	16	14	1	1
Most	12	8	4	0
Teplice	26	13	12	1
Ústí n. L.	13	8	5	0
<b>Ústecký kraj</b>	<b>120</b>	<b>66</b>	<b>30</b>	<b>24</b>

V průběhu července bylo celkem uskutečněno 120 monitorovacích kontaktů se zaměstnavateli, přičemž nejvíce proběhlo v okrese Litoměřice (23). Z uvedeného počtu bylo 66 osobních návštěv informativních (terénní monitoring i osobní kontakt na ÚP ČR), 30 osobních návštěv cílených (VŘ, poradenství, semináře, burzy/miniburzy atd.) a 24 ostatních kontaktů (telefon, e-mail apod.). Z názorů většiny navštívených zaměstnavatelů v rámci kraje vyplývá očekávaný pozvolný nárůst počtu zakázek i objemu výroby, v horším případě stagnace. Pozitivně se doposud zaměstnavatelé stavěli k nástrojům APZ či nabízeným RIP, které napomáhaly ke zlepšení personální situace ve společnostech. Pro rok 2016 došlo vzhledem k příznivé hospodářské situaci k výraznému snížení výše poskytovaných příspěvků a následně i počtu podpořených zaměstnavatelů v rámci vybraných nástrojů APZ. V průběhu roku 2016 se začaly realizovat 3 regionální individuální projekty na podporu snižování nezaměstnanosti v regionu financované z prostředků ESF.

V následujícím období se stěžejní oblastí v rámci terénního monitoringu a prohlubování spolupráce se zaměstnavateli stane realizace výběrových a předvýběrových řízení pro tyto subjekty, organizace seminářů, burz a miniburz pořádaných či spolupořádaných ÚP ČR. Většina těchto činností by měla být zajišťována za pomoci metodiků, specialistů monitoringu a poradců v rámci nově realizované projektu EFES (Efektivní služby zaměstnanosti).

Mezi nejžádanější profese v rámci Ústeckého kraje patří pomocní pracovníci ve výrobě a montážní dělníci, řidiči nákladních automobilů, tahačů a speciálních vozidel, nástrojáři a příbuzní pracovníci, kuchaři a pomocní kuchaři, svářeči, řezači plamenem a páječi, instalatéři, potrubáři, stavební zámečníci a klempíři, prodavači v prodejnách, zedníci a stavební dělníci, obsluha šicích a vyšívacích strojů, šičky a švadleny, čišníci a servírky, pracovníci ostrahy a strážníci, operátoři telefonních panelů, lékaři, seřizovači a obsluha obráběcích strojů atd.

V dlouhodobém horizontu 1 roku lze nadále očekávat pokračující mírné zlepšování situace v zaměstnanosti v důsledku celorepublikového ekonomického oživení i stávající hospodářské situace. Signály od zaměstnavatelů i současný vývoj jsou poměrně pozitivní a aktuálně není žádný důvod se domnívat, že by tomu v nejbližším období mělo být jinak. Z regionálního hlediska je nezbytná podpora přílivu nových investorů do Ústeckého kraje, ale také podpora stávajících zaměstnavatelů. Zároveň se však některým zaměstnavatelům nedaří dlouhodobě obsazovat nabízené pracovní pozice, a to navzdory tomu, že uchazeči o zaměstnání z uvedených profesí popř. s požadovaným vzděláním jsou zastoupeni v evidenci KrP v Ústí nad Labem. V tomto lze spatřovat hlavní problém nezaměstnanosti v Ústeckém kraji, ačkoliv díky vysoké nabídce VPM mohou získat zaměstnání i takoví uchazeči a zájemci, jejichž situace na trhu práce by za standardních podmínek byla značně ztížena. Přesto řada z nich nadále zůstává v evidenci ÚP ČR a využívá systému nepojistných sociálních dávek, který ČR nabízí. Specifickou skupinou tvoří uchazeči se základním vzděláním, pro které se volná pracovní místa prakticky nevytváří a jedinou možností jejich zaměstnávání často zůstávají veřejně prospěšné práce jako nástroj APZ.

## **5. PROJEKTY SPOLUFINANCOVANÉ Z ESF REALIZOVANÉ NA KRP ÚSTÍ NAD LABEM**

V červenci probíhala realizace 3 regionálních individuálních projektů v Operačním programu Zaměstnanost. Projekty navazují částečně na již realizované projekty a pomáhají s největšími problémy zaměstnanosti Ústeckého kraje. Obecně jde o vysokou nezaměstnanost mladých lidí, dále o podporu osob pečujících o dítě či osobu závislou a v neposlední řadě podporu uchazečů, kteří jsou z důvodu setrvávání v dlouhodobé nezaměstnanosti ohroženi sociálním vyloučením.

### **Flexibilně do práce v Ústeckém kraji**

Obsahem projektu je aktivní pomoc rodičům vracejícím se z mateřské či rodičovské dovolené a osobám pečujícím o osobu závislou. Součástí projektu jsou aktivity zaměřené na odstraňování překážek bránících těmto lidem v účasti na trhu práce. Jedná se především o podporu vhodných forem zaměstnávání se zaměřením na pomoc s péčí o závislou osobu.

V průběhu měsíce července vstoupily do projektu 4 osoby. Celkem tak do projektu vstoupilo 262 z plánovaných 650 osob. V červenci bylo uzavřeno 16 dohod na SÚPM vyhrazená, z toho 11 dohod se zkráceným úvazkem nebo jinou flexibilní formou zaměstnání. Celkem tak odborní pracovníci uzavřeli 116 dohod, z toho 45 dohod se zkráceným úvazkem nebo jinou flexibilní formou zaměstnání. V rámci projektu by mělo být zaměstnáno 400 osob, z toho přibližně 300 míst bude formou SÚPM.

### **Iniciativa podpory zaměstnanosti mládeže pro region NUTS 2 Severozápad v Ústeckém kraji**

Projekt je zaměřen na podporu zaměstnání a zvýšení zaměstnatelnosti mladých lidí do 29 let. Podporu získají prostřednictvím nástrojů „Práce na zkoušku“, „Odborné praxe pro mladé do 29 let“ vč. mentoringu a „Stáže v zahraničí“ (pracovní pobyt v zahraničí s předchozí jazykovou přípravou). V případě potřeby bude těmto lidem poskytnuta rekvalifikace pro budoucí zaměstnání. U osob které předčasně opustily vzdělávání, bude podpora, ve spolupráci s vhodnými školami, zaměřena na návrat do vzdělávání.

Projekt plánuje podpořit minimálně 2 500 mladých lidí. Ve sledovaném období se podařilo projektem podpořit 60 účastníků, celkem od začátku realizace 663 osob. Umístit do práce na zkoušku se v tomto období podařilo 6 osob. Z plánovaných 800 účastníků se tak od začátku projektu podařilo umístit celkem 55 účastníků. Na odbornou praxi k zaměstnavatelům se ve sledovaném období podařilo 61 účastníků. Celkem se již od začátku projektu podařilo umístit 299 účastníků z plánovaných 1 800. Z plánovaných 400 účastníků se do opatření „Stáže v zahraničí“ zapojila ve sledovaném období 1 osoba, celkem však již 15 osob. Ve sledovaném období nebyla žádné osobě zprostředkována přímá stáž v zahraničí. Celkem 2 účastníkům byla od začátku projektu zprostředkována stáž v zahraničí. Z plánovaných 80 osob se do opatření „Návrat do vzdělávání“ zapojilo celkem 21 osob, z toho 3 ve sledovaném období.

### **Společně to dokážeme v Ústeckém kraji**

Cílem projektu je podpora dlouhodobě evidovaných uchazečů o zaměstnání s nízkou kvalifikací. Projekt nyní probíhá ve 13 z plánovaných 20 lokalit Ústeckého kraje, kde vznikají Informačně poradenská centra. V těchto centrech působí terénní pracovníci, kteří zajišťují přímou práci s účastníky projektu.

V průběhu měsíce července vstoupilo do projektu prvních 39 z plánovaných 1 300 osob. V rámci projektu by mělo být zaměstnáno 650 osob, z toho 500 se mzdovým příspěvkem, který zaměstnavatelé mohou čerpat po dobu až 12 měsíců.

## **6. KONTROLNÍ A INSPEKČNÍ ČINNOST NA KRP ÚSTÍ NAD LABEM**

Kontrolní činnost je prováděna na základě schválených plánů dle jednotlivých agend, či na základě přijatých podnětů. Oddělení specializovaných kontrol Krajské pobočka v Ústí nad Labem provádí:

- ✓ následné veřejnosprávní kontroly,
- ✓ kontroly podle zákona o státní sociální podpoře,
- ✓ kontroly průměrného čistého měsíčního výdělku.

**Podle zákona č. 320/2001 Sb., o finanční kontrole** - tzv. veřejnosprávní kontroly. V červenci 2016 bylo zahájeno, v režimu zákona č. 320/2001 Sb., o finanční kontrole, 20 následných veřejnosprávních kontrol, ukončeno bylo v uvedeném období 29 následných kontrol. Byla provedena kontrola 36 dohod. Pro podporu rozhodování o poskytnutí příspěvků z APZ na kontaktních pracovištích, je zpracován přehled „Rekapitulace výsledků následných veřejnosprávních kontrol“, kde jsou uvedeny úkony provedené v tomto měsíci. Rekapitulace obsahuje následné veřejnosprávní kontroly, které byly u příjemců veřejné finanční podpory:

- a) bez zjištění (zkontrolovány byly dohody ve výši 6 746 tis. Kč),
- b) se zjištěním (porušení v celkové výši 885 tis. Kč.) = jednalo se o porušení 19 kontrolovaných dohod.

V uvedeném období bylo zasláno 13 výzev k vrácení finančních prostředků, 12 dohod bylo postoupeno k dalšímu řízení na místně příslušný finanční úřad (jednalo se o 4 příjemce finančních prostředků).

**Podle zákona č. 117/1995 Sb., o státní sociální podpoře** bylo zahájeno 23 kontrol a ukončeno 22 kontrol. Z těchto provedených kontrol byly vyčísleny přeplatky na výplatách dávek SSP v celkové výši 135 tis. Kč. Kontrolami v oblasti dávek SSP se v daném období podařilo odhalit 9 klientů, kteří nepřiznali své příjmy v celkové výši 62 tis. Kč.

**Podle zákona č. 435/2004 Sb., o zaměstnanosti** byla provedena 1 kontrola průměrného měsíčního čistého výdělku - tzv. neformálním způsobem, tj. na úřadě.

## 7. ZAHRANIČNÍ ZAMĚŠTNANOST V ÚSTECKÉM KRAJI

Tabulka č. 8 - Přehled zahraniční zaměstnanosti i nezaměstnanosti

Zaměstnanost zahraničních občanů		Ústecký kraj	Děčín	Chomutov	Litoměřice	Louny	Most	Teplice	Ústí n. L.
Povolení k zaměstnání	nově vydaná	4	0	0	1	1	0	2	0
	prodloužená	2	0	0	0	1	0	1	0
	skončení platnosti	15	0	0	12	3	0	0	0
z toho pro členy družstev (podle § 89 odst. 2 ZoZ)	nově vydaná	0	0	0	0	0	0	0	0
	prodloužená	0	0	0	0	0	0	0	0
	skončení platnosti	0	0	0	0	0	0	0	0
z toho pro společníky obchodních společností (podle § 89 odst. 2 ZoZ)	nově vydaná	1	0	0	0	0	0	1	0
	prodloužená	0	0	0	0	0	0	0	0
	skončení platnosti	0	0	0	0	0	0	0	0
z toho pro držitele povolení k dlouhodobému pobytu - podnikání (podle § 89 odst. 4 ZoZ)	nově vydaná	0	0	0	0	0	0	0	0
	prodloužená	0	0	0	0	0	0	0	0
	skončení platnosti	0	0	0	0	0	0	0	0
z toho pro sezónní pracovníky (podle § 96 ZoZ)	nově vydaná	0	0	0	0	0	0	0	0
	prodloužená	0	0	0	0	0	0	0	0
	skončení platnosti	0	0	0	0	0	0	0	0
Informační karty cizinců, kteří nepotřebují povolení k zaměstnání	ohlášení zahájení	155	7	21	32	0	65	22	8
	ohlášení ukončení	70	3	12	21	0	26	3	5
Informační karty občanů EU/EHP a Švýcarska a rodinných příslušníků	ohlášení zahájení	660	26	202	78	201	66	51	36
	ohlášení ukončení	605	59	21	27	434	21	14	29
Informace o vyslání podle § 98a ZoZ	ohlášení zahájení	8	0	0	1	0	0	0	7
	ohlášení ukončení	11	0	0	1	0	0	0	10

Od poloviny roku 2014 došlo k přechodu části agendy zahraniční zaměstnanosti na Policii ČR (Odbor azylové a migrační politiky), a tudíž k poklesu vydaných či prodloužených povolení k zaměstnání.

V průběhu července 2016 bylo v Ústeckém kraji nově vydáno či prodlouženo 6 povolení k zaměstnání. Jednalo se o okresy Teplice (3), Louny (2) a Litoměřice (1). Ve stejném období skončila platnost 15 vydaným povolením, přičemž se jednalo o okresy Litoměřice (12) a Louny (3). Na povolení k zaměstnání pracují v Ústeckém kraji žadatelé napříč různými profesemi. Nejčastěji se jedná o vedoucí a řídicí pracovníky v oblasti průmyslu či obchodu, techniky a strojní inženýry, sezónní baliče, specialisty obchodu a marketingu, prodavače a obchodní referenty, lékaře, zubaře, dělníky rostlinné výroby, umělecké restaurátory apod.

Ve sledovaném měsíci podali žadatelé v Ústeckém kraji 823 informačních karet o zahájení zaměstnání, z čehož bylo 660 pro zájemce z EU/EHP či Švýcarska, 155 pro osoby ze „třetích zemí“ a 8 vyslání. Nejvíce informačních karet bylo zaevidováno v okresech Chomutov (223) a Louny (201). Za stejnou dobu ukončilo výkon zaměstnání na území ČR 686 zahraničních zaměstnanců, přičemž 605 bylo pro žadatele z EU/EHP či Švýcarska, 70 pro osoby ze „třetích zemí“ a 11 vyslání. Z regionálního hlediska ukončilo výkon zaměstnání nejvíce zahraničních zaměstnanců v okrese Louny (434). Na základě informačních karet jsou zaměstnání nejčastěji výrobní, pomocní, montážní a manipulační dělníci, stavební dělníci a zedníci, dělníci rostlinné výroby, pěstitelé, ovocnáři, zahradníci, operátoři šicích strojů, svářeči a zámečníci, ruční baliči, kuchaři, řidiči MKD, prodavači, uklízeči apod.

## 8. AKTIVITY EURES PORADCE V ÚSTECKÉM KRAJI

V měsíci červenci poradkyně EURES pravidelně aktualizovala volná pracovní místa dle vymezené odpovědnosti, vedla individuální pohovory s uchazeči o zaměstnání v zahraničí, českými a zahraničními zaměstnavateli.

11. 7. 2016 proběhl pravidelný poradenský den pro uchazeče o zaměstnání v SRN na ÚP ČR, KrP v Ústí n. L. společně s EURES poradkyní z AA Pirna Ramonou Zimmermann. Poradenství bylo poskytnuto 8 uchazečům.

13. 7. 2016 proběhl pravidelný poradenský den pro uchazeče o zaměstnání v SRN na ÚP ČR, KoP v Mostě společně s poradcem EURES z AA Freiberg André Schirmerem. Poradenství bylo poskytnuto 9 uchazečům.

14. 7. 2016 se na ÚP ČR, KrP v Ústí n. L. konalo školení poradců EURES Triregio, jehož se zúčastnily poradkyně z ÚP ČR, KrP v Liberci a KrP v Karlových Varech. Cílem bylo seznámit novou kolegyni z Liberce s pracovní činností a úkoly EURES Triregia, projednání plnění aktivit v roce 2016, rozdělení si úkolů.

V červenci probíhala nadále příprava interregionálních burz pracovních příležitostí a vzdělávání, které se budou konat 20. 9. 2016 v Clarion Congress Hotelu v Ústí nad Labem, 21. 9. 2016 na VŠFS v Mostě a 22. 9. 2016 v Městském divadle v Chomutově. Probíhá komunikace se zaměstnavateli, příprava propagace - MHD, sociální sítě, rozhlas, tisk. Poradkyně dále připravovala další podzimní akce - seminář o pracovním právu v SRN, tréninkové workshopy pro zájemce o práci v SRN; zpracovávala podklady pro 1. monitorovací zprávu projektu EURES ČR II.

V měsíci červenci 2016 byl zájem uchazečů zaměřen opět na informace o možnostech pracovního uplatnění v Německu, Rakousku, po referendu ve Velké Británii stoupl zájem o informace o této zemi. Dotazy se nejčastěji týkají koordinace sociálních dávek - přídavky na děti, nároky na rodičovské příspěvky, nároky na podporu v nezaměstnanosti apod.; problematika pracovních vztahů a férové zacházení s pracovníky ze zemí EU8, zdravotní pojištění, daňové povinnosti apod.

V průběhu července došlo ke 257 kontaktům se zájemci o zaměstnání či informace (122), resp. se zaměstnavateli (137), a to formou osobní návštěvy, telefonického rozhovoru a e-mailové korespondence. Dále došlo k 65 kontaktům s pracovníky ÚP ČR.

## 9. PŘÍLOHY - PODÍL NEZAMĚSTNANÝCH V OBCÍCH ÚSTECKÉHO KRAJE K 31. 7. 2016

Tabulka č. 9 - Podíl nezaměstnaných dle obcí

Obec	Kód obce	Uchazeči celkem	Obyvatelstvo 15-64 let	PN (v %)
Bílence	562980	20	163	11,66
Blatno	562998	15	361	4,16
Březno	563013	65	881	7,26
Černovice	563021	18	364	4,95
Droužkovice	563056	25	574	4,18
Hora Svatého Šebestiána	563064	18	205	7,32
Hrušovany	563072	40	381	10,50
Chomutov	562971	3 339	32 500	9,92
Kalek	563111	10	164	6,10
Křimov	563161	37	302	11,26
Málkov	563200	30	583	4,63
Místo	563242	18	313	5,43
Nezabylice	546160	7	156	4,49
Spořice	563340	68	1 062	6,21
Údlice	563382	33	816	3,92
Všehrady	563471	5	114	4,39
Výsluní	563498	11	298	3,69
<b>KoP Chomutov</b>		<b>3 759</b>	<b>39 237</b>	<b>9,25</b>
Boleboř	563005	11	183	5,46
Jirkov	563099	1 625	14 006	11,25
Otvice	563277	27	442	6,11
Pesvice	546062	2	90	2,22
Strupčice	563358	38	607	6,26
Vrskmaň	563463	16	206	7,28
Všestudy	563480	9	135	5,93
Vysoká Pec	563501	46	738	5,83
<b>KoP Jirkov</b>		<b>1 774</b>	<b>16 407</b>	<b>10,48</b>
Chbany	563081	66	445	14,38
Kadaň	563102	1 081	11 872	8,43
Kovářská	563137	51	761	6,18
Kryštofovy Hamry	563315	7	74	9,46
Libědice	563188	9	172	4,65
Loučná pod Klínovcem	546518	4	74	4,05
Mašťov	563218	25	390	5,90
Měděnec	563226	9	104	8,65
Pětipsy	563293	9	135	5,93
Račetice	546071	17	298	5,70
Radonice	563323	67	770	8,31
Rokle	563331	27	169	15,38
Vejprty	563404	153	1 948	7,24
Veliká Ves	563412	16	204	6,86
Vilémov	563439	21	408	5,15
<b>KoP Kadaň</b>		<b>1 562</b>	<b>17 824</b>	<b>8,15</b>
Domašín	563048	9	123	7,32
Kláštorec nad Ohří	563129	793	10 195	7,73
Okounov	563269	10	236	4,24
Perštejn	563285	16	738	2,17
<b>KoP Kláštorec nad Ohří</b>		<b>828</b>	<b>11 292</b>	<b>7,29</b>

Obec	Kód obce	Uchazeči celkem	Obyvatelstvo 15-64 let	PN (v %)
Bířany u Loun	542547	6	200	3,00
Brodec	546895	3	58	5,17
Břvany	566063	16	213	5,63
Cítoliby	542571	67	712	8,99
Černčice	542628	52	871	5,51
Dobroměřice	546861	54	941	5,31
Domoušice	566152	40	422	9,00
Hříškov	566195	16	252	5,95
Hřivice	566217	17	410	3,90
Chlumčany	566233	22	375	5,87
Chožov	566241	37	402	8,21
Chraberce	546429	3	87	3,45
Jimlín	546011	38	577	6,07
Koštice	566284	15	396	3,54
Kozly	530557	10	94	8,51
Lenešice	566322	69	971	6,69
Libčeves	566349	58	648	8,02
Líšňany	546879	11	283	2,83
Louny	565971	974	12 253	7,22
Nová Ves	542636	5	71	7,04
Obora	542580	11	287	3,48
Opočno	542555	7	80	6,25
Panenský Týnec	566535	22	304	6,91
Peruc	566551	98	1 472	5,98
Pnětluky	566578	19	250	6,80
Počedělice	566586	9	179	5,03
Postoloprty	566624	352	3 210	10,12
Raná	566659	2	174	1,15
Ročov	566667	18	400	4,00
Slavětín	566713	30	357	7,84
Smolnice	566721	16	269	5,95
Toužetín	566829	12	184	5,98
Úherce	546178	5	45	11,11
Veltěže	566896	18	264	6,82
Vinařice	566918	10	165	5,45
Vrbno nad Lesy	566926	5	135	3,70
Vršovice	546887	8	153	4,58
Výškov	566951	29	333	8,11
Zbrašín	566977	18	230	6,96
Želkovice	530565	2	65	3,08
Žerotín	543012	11	132	7,58
<b>KoP Louny</b>		<b>2 215</b>	<b>28 924</b>	<b>7,01</b>
Blatno	566004	15	355	3,10
Bířany	566021	45	626	6,07
Krásný Dvůr	566306	35	479	5,22
Kryry	566314	101	1 555	5,85
Lubenec	566438	74	926	6,80
Nepomyšl	566501	23	248	8,47
Očihov	566527	24	270	7,41
Petrohrad	566560	40	424	8,49
Podbořanský Rohozec	566608	15	87	13,79
Podbořany	566616	321	4 295	6,31
Vroutek	566934	73	1 225	4,82
<b>KoP Podbořany</b>		<b>766</b>	<b>10 490</b>	<b>6,17</b>



Obec	Kód obce	Uchazeči celkem	Obyvatelstvo 15-64 let	PN (v %)
Bílina	567451	908	11 880	7,21
Bořislav	567469	9	267	3,00
Bystřany	567477	69	1 242	5,39
Bžany	567485	29	613	4,73
Dubí	567507	440	5 279	7,54
Duchcov	567515	469	5 461	8,04
Háj u Duchcova	567523	29	819	3,42
Hostomice	567531	91	874	9,84
Hrob	567558	62	1 360	4,41
Hrobčice	567566	37	967	3,83
Jeníkov	567582	37	616	5,68
Kladruby	567604	12	240	4,58
Kostomlaty pod Milešovkou	567612	27	565	4,78
Košťany	567621	164	2 086	7,57
Krupka	567639	651	8 873	6,67
Lahošť	567647	20	413	4,36
Ledvice	567655	27	371	6,74
Lukov	546909	8	86	9,30
Měrunice	567698	9	228	3,95
Mikulov	567701	8	152	4,61
Modlany	567710	36	700	4,86
Moldava	567728	15	129	10,08
Novosedlice	567752	124	1 476	7,72
Ohnič	567761	27	491	5,50
Osek	567779	165	3 134	4,98
Proboštov	567787	108	1 829	5,08
Rtyně nad Bílinou	567809	33	541	5,73
Srbice	567833	16	235	6,81
Světec	567841	25	689	3,05
Teplice	567442	2 617	32 435	7,38
Újezdeček	567850	56	612	8,82
Zabrušany	567868	54	776	6,19
Žalany	567876	9	346	2,60
Žim	567884	3	126	2,38
<b>KoP Teplice</b>		<b>6 394</b>	<b>85 911</b>	<b>6,88</b>
Bitoveves	565997	24	299	7,36
Blažim	566012	16	185	8,65
Čeradice	530581	19	196	8,67
Deštnice	566128	13	127	9,45
Holedeč	566187	29	379	7,65
Liběšice	566357	45	492	8,54
Libočany	530590	17	364	4,12
Libořice	566381	16	231	5,63
Lipno	566403	12	369	3,25
Lišany	566411	11	105	9,52
Měcholupy	566454	89	679	12,81
Nové Sedlo	566519	37	366	9,56
Staňkovice	543128	56	640	8,59
Tuchořice	566853	28	464	5,82
Velemyšleves	566870	31	227	11,89
Zálužice	530603	5	53	9,43
Žatec	566985	1 146	12 722	8,43
Žiželice	567019	19	293	6,14
<b>KoP Žatec</b>		<b>1 613</b>	<b>18 191</b>	<b>8,33</b>

Obec	Kód obce	UoZ	Obyvatelstvo	PN (v %)
Budyně nad Ohří	564656	148	1 420	10,35
Černiv	564699	6	114	5,26
Evaň	564834	15	175	8,57
Chotěšov	564940	19	297	6,40
Klapý	565024	23	326	6,75
Křesín	565075	15	223	6,73
Libochovice	565164	194	2 228	8,53
Lkáň	546691	12	136	8,82
Martiněves	565253	31	506	6,13
Mšené-lázně	565318	102	1 149	8,88
Přestavky	565474	12	194	6,19
Radovesice	565521	26	313	7,99
Sedlec	546721	9	141	5,67
Slatina	565601	14	189	7,41
Žabovřesky nad Ohří	565938	10	175	5,71
<b>KoP Libochovice</b>		<b>636</b>	<b>7 586</b>	<b>8,28</b>
Bohušovice nad Ohří	564591	68	1 675	3,88
Brňany	564613	13	317	4,10
Brozany nad Ohří	564621	75	861	8,71
Býčkovice	546780	22	202	10,89
Dolánky nad Ohří	553646	8	170	4,71
Hlinná	564842	5	170	2,94
Horní Řepčice	546763	6	64	9,38
Chudoslavice	546810	5	112	4,46
Kamýk	546771	4	102	3,92
Křešice	565083	46	935	4,92
Libochovany	565156	15	384	3,91
Litoměřice	564567	894	15 967	5,49
Malíč	542491	7	114	6,14
Michalovice	542521	8	99	8,08
Miřejovice	530506	7	151	4,64
Mlékojedy	565296	9	150	6,00
Píšťany	542539	8	140	5,71
Ploskovice	565393	19	278	6,83
Polepy	565431	64	934	6,75
Staňkovice	546828	4	38	10,53
Terezín	565717	99	1 917	5,11
Travčice	565741	24	408	5,88
Trnovany	542407	3	236	1,27
Třebošín	565792	17	350	4,86
Velké Žernoseky	565857	13	334	3,89
Vrutice	565911	11	200	5,50
Žalhostice	565946	21	338	6,21
Žitenice	565962	40	1 065	3,76
<b>KoP Litoměřice</b>		<b>1 515</b>	<b>27 711</b>	<b>5,38</b>
Drahobuz	564770	14	177	7,91
Hoštka	564877	86	1 136	6,95
Chotíněves	564966	13	135	8,89
Levín	565105	5	79	6,33
Liběšice	565121	88	1 033	8,42
Lovečkovice	565211	27	352	7,67
Račice	565482	12	220	5,00
Rochov	565547	6	65	9,23
Snědovice	565610	41	543	7,18
Štětí	565709	609	5 901	9,66
Úštěk	565814	193	1 958	9,65
<b>KoP Štětí</b>		<b>1 094</b>	<b>11 599</b>	<b>8,96</b>

Obec	Kód obce	Uchazeči celkem	Obyvatelstvo 15-64 let	PN (v %)
Čížkovice	564711	54	915	5,90
Děčany	564729	20	244	8,20
Dlažkovice	564737	6	85	7,06
Chodovlice	564931	2	101	1,98
Chotiměř	564958	12	195	6,15
Jenčice	505528	15	219	6,85
Keblice	565016	23	246	9,35
Lhotka nad Labem	565113	8	300	2,33
Lovosice	565229	403	5 582	7,09
Lukavec	565237	20	259	7,34
Malé Žernoseky	565245	31	477	6,50
Podsedice	565415	20	418	4,55
Prackovice nad Labem	565458	19	391	4,86
Siřejovice	565598	10	193	5,18
Sulejovice	565695	17	542	3,14
Třebenice	565768	65	1 340	4,78
Třebívlice	565776	38	576	6,25
Úpohlavy	565806	8	167	4,79
Velemín	565849	54	1 012	5,34
Vchynice	565865	11	213	5,16
Vlastislav	565873	0	106	0,00
Vrbičany	565903	17	208	8,17
<b>KoP Lovosice</b>		<b>853</b>	<b>13 789</b>	<b>6,09</b>
Bechlín	564575	29	834	3,48
Brzánky	546755	3	43	4,65
Bříza	564648	10	299	3,01
Ctiněves	564672	13	215	6,05
Černěves	546852	9	152	5,92
Černouček	542423	8	200	4,00
Dobříň	564745	8	367	2,18
Doksany	564753	14	241	5,81
Dušníky	564818	12	290	4,14
Horní Beřkovice	564851	24	593	4,05
Hrobce	564893	28	446	6,05
Chodouny	564923	28	430	6,51
Kleneč	565032	20	351	5,70
Kostomlaty pod Řípem	565059	25	291	8,59
Krabčice	565067	22	556	3,96
Kyškovice	565091	12	181	6,63
Libkovice pod Řípem	565148	19	367	4,63
Libotenice	565172	11	281	3,91
Mnetěš	565300	12	386	3,11
Nové Dvory	565342	24	260	9,23
Oleško	542440	4	60	6,67
Račiněves	565491	21	385	5,19
Roudnice nad Labem	565555	501	8 361	5,98
Straškov-Vodochody	565679	51	686	7,14
Vědomice	565831	19	557	3,41
Vražkov	565881	11	283	3,89
Vrbice	565890	29	331	8,76
Záluží	542482	8	117	6,84
Židovice	565954	17	242	7,02
<b>KoP Roudnice nad Labem</b>		<b>992</b>	<b>17 805</b>	<b>5,52</b>

Obec	Kód obce	Uchazeči celkem	Obyvatelstvo 15-64 let	PN (v %)
Brandov	567078	9	162	5,56
Český Jiřetín	567108	4	51	7,84
Hora Svaté Kateřiny	567167	16	301	5,32
Horní Jiřetín	567175	158	1 508	10,48
Klíný	567191	4	85	4,71
Litvínov	567256	1 976	15 881	12,34
Lom	567264	274	2 555	10,72
Louka u Litvínova	567272	41	493	8,11
Mariánské Radčice	567302	26	340	7,65
Meziboří	567311	308	3 069	9,94
Nová Ves v Horách	567329	19	323	5,57
<b>KoP Litvínov</b>		<b>2 835</b>	<b>24 768</b>	<b>11,36</b>
Bečov	567043	103	1 025	10,05
Bělušice	567051	10	162	6,17
Braňany	567060	73	908	8,04
Havraň	567141	20	522	3,83
Korozluky	567221	7	141	4,96
Lišnice	567248	14	152	9,21
Lužice	567281	23	448	5,13
Malé Březno	567299	8	166	4,82
Most	567027	4 975	45 395	10,90
Obrnice	567337	260	1 467	17,52
Patokryje	567345	20	320	6,25
Polerady	567353	5	167	2,99
Skršín	567361	14	158	8,86
Volevčice	546437	3	73	4,11
Želenice	567426	31	340	9,12
<b>KoP Most</b>		<b>5 566</b>	<b>51 444</b>	<b>10,76</b>
Dolní Zálezly	567931	18	361	4,99
Habrovany	567957	7	157	4,46
Homole u Panny	567973	15	232	6,47
Chabařovice	568007	134	1 676	7,34
Chlumec	568015	191	2 993	6,11
Chuderov	568023	51	712	6,88
Libouchec	568058	78	1 239	5,89
Malé Březno	568091	21	353	4,82
Malečov	568104	23	546	4,21
Petrovice	568147	35	647	5,41
Povrly	568155	97	1 462	6,22
Přestanov	530620	12	273	4,40
Ryjice	546186	6	130	4,62
Řehlovice	568201	58	928	6,03
Stebno	546925	22	329	6,38
Tašov	568287	9	109	7,34
Telnice	568295	32	488	6,15
Tisá	568309	33	630	5,08
Trmice	553697	361	2 211	15,47
Ústí nad Labem	554804	6 544	60 694	10,32
Velké Březno	568350	81	1 453	5,44
Velké Chvojno	555223	44	597	7,20
Zubrnice	568384	9	162	5,56
<b>KoP Ústí nad Labem</b>		<b>7 881</b>	<b>78 382</b>	<b>9,61</b>

Obec	Kód obce	Uchazeči celkem	Obyvatelstvo 15-64 let	PN (v %)
Arnoltice	562343	30	277	10,47
Benešov nad Ploučnicí	562351	225	2 429	8,77
Bynovec	544647	9	198	4,55
Česká Kamenice	562394	341	3 519	9,24
Děčín	562335	2 928	31 858	8,68
Dobkovice	562408	26	437	5,95
Dobrná	545783	23	297	7,74
Dolní Habartice	545856	14	385	3,64
Františkov nad Ploučnicí	545899	13	263	4,94
Heřmanov	562483	30	334	8,38
Horní Habartice	545929	14	250	5,20
Hřensko	562513	13	202	6,44
Huntířov	562521	50	550	9,09
Janov	544680	6	207	2,90
Janská	530395	17	132	12,12
Jetřichovice	562556	10	259	3,86
Jílové	562564	219	3 489	6,25
Kámen	546453	8	151	4,64
Kunratice	546330	14	159	8,18
Kytlice	562645	17	326	5,21
Labská Stráň	544701	7	157	4,46
Ludvíkovice	546496	22	615	3,09
Malá Veleň	562700	17	306	5,56
Mašovice	562718	29	590	4,41
Markvartice	545678	26	461	4,99
Merboltice	545791	13	130	10,00
Růžová	566900	18	333	5,41
Srbská Kamenice	546348	4	159	2,52
Starý Šachov	545538	5	138	3,62
Těchlovice	555193	10	359	2,79
Valkeřice	562874	24	255	9,02
Velká Bukovina	562891	23	316	6,96
Verneřice	562921	48	746	6,17
Veselé	562939	10	224	4,02
<b>KoP Děčín</b>		<b>4 263</b>	<b>50 511</b>	<b>8,02</b>
Dolní Poustevna	562441	81	1 216	6,66
Doubice	530417	5	68	7,35
Jiříkov	562581	239	2 460	9,59
Krásná Lípa	562611	177	2 166	7,76
Lipová	562661	28	399	7,02
Lobendava	545708	17	214	7,48
Mikulášovice	562751	108	1 424	7,51
Rumburk	562777	497	7 508	6,45
Staré Křečany	562823	85	850	9,65
Šluknov	562858	419	3 714	11,15
Velký Šenov	562912	104	1 304	7,98
Vilémov	562947	31	617	5,02
<b>KoP Rumburk</b>		<b>1 791</b>	<b>21 940</b>	<b>8,00</b>
Dolní Podluží	562432	60	794	7,30
Horní Podluží	562505	25	540	4,63
Chřibská	562530	70	903	7,64
Jiřetín pod Jedlovou	562572	33	407	7,86
Rybniště	562793	27	428	6,31
Varnsdorf	562882	845	10 264	7,93
<b>KoP Varnsdorf</b>		<b>1 060</b>	<b>13 336</b>	<b>7,69</b>