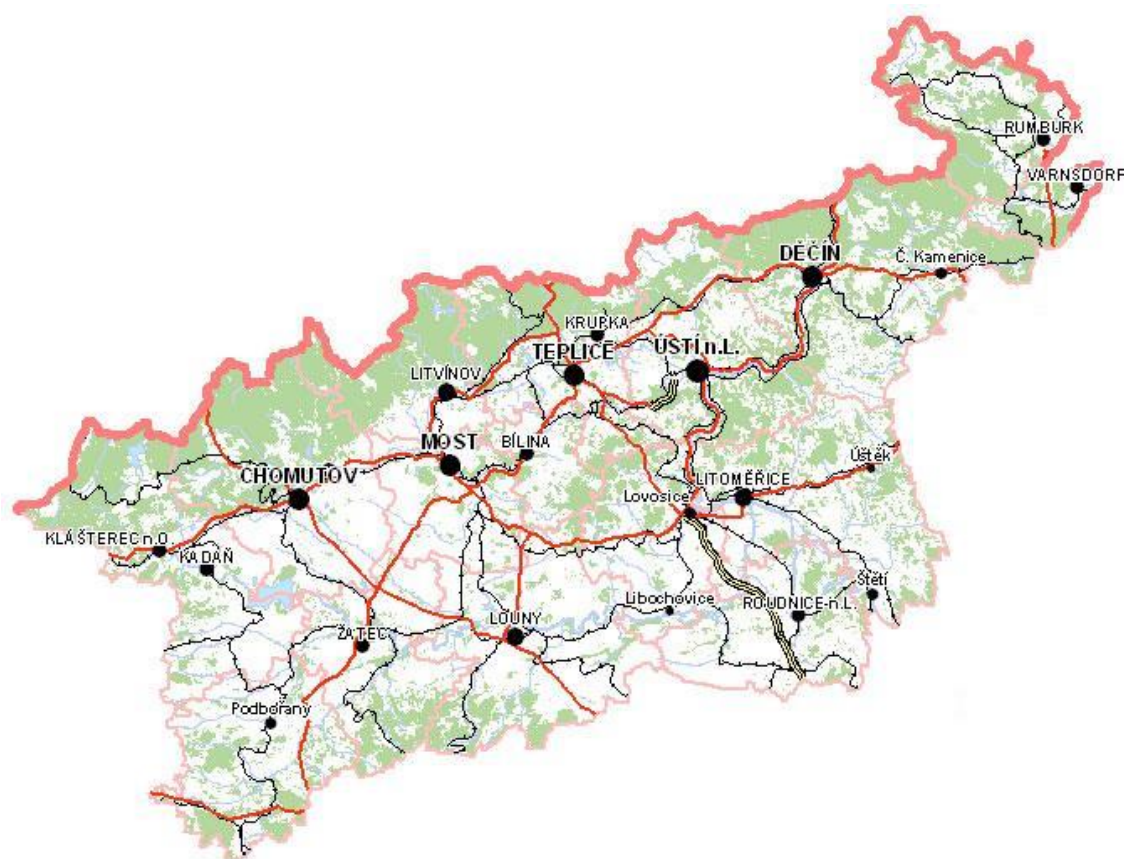




Úřad práce ČR


Krajská pobočka Úřad práce ČR
v Ústí nad Labem

Měsíční statistická zpráva ZÁŘÍ 2016



Zpracoval: Bc. Michal Tuček

<http://portal.mpsv.cz/upcr/kp/ulk/informace/bulletiny>

Fax: 950 171 496 | podatelna@ul.mpsv.cz | www.uradprace.cz |  facebook.com/uradprace.cz

Osnova:

1. INFORMACE O NEZAMĚSTNANOSTI V ÚSTECKÉM KRAJI K 30. 9. 2016	2
2. CHARAKTERISTIKA VÝVOJE NEZAMĚSTNANOSTI A VOLNÝCH PRACOVNÍCH MÍST V ÚSTECKÉM KRAJI	3
3. REALIZACE AKTIVNÍ POLITIKY ZAMĚSTNANOSTI V ÚSTECKÉM KRAJI	7
4. MAPOVÁNÍ PREDIKCE TRENDŮ ZAMĚSTNANOSTI A POTŘEB ZAMĚSTNAVATELŮ V ÚSTECKÉM KRAJI.....	9
5. PROJEKTY SPOLUFINANCOVANÉ Z ESF REALIZOVANÉ NA KRP ÚSTÍ NAD LABEM	10
6. KONTROLNÍ A INSPEKČNÍ ČINNOST NA KRP ÚSTÍ NAD LABEM	11
7. ZAHRANIČNÍ ZAMĚSTNANOST V ÚSTECKÉM KRAJI	12
8. AKTIVITY EURES PORADCE V ÚSTECKÉM KRAJI	13
9. PŘÍLOHY - PODÍL NEZAMĚSTNANÝCH V OBCÍCH ÚSTECKÉHO KRAJE K 30. 9. 2016	14

1. INFORMACE O NEZAMĚSTNANOSTI V ÚSTECKÉM KRAJI K 30. 9. 2016

V září celkový počet uchazečů o zaměstnání klesl o 1,57 % na 46 086 osob, počet hlášených volných pracovních míst se snížil o 2,43 % na 7 895 a podíl nezaměstnaných osob na obyvatelstvu ve věku 15 - 64 let klesl na stávajících 8,09 %. Došlo tak k celkovému poklesu nezaměstnanosti v Ústeckém kraji, jehož mírné pokračování lze očekávat i v průběhu měsíce října. U volných pracovních míst bylo dosaženo historického maxima v měsíci srpnu. Do konce roku bude, i s ohledem na ukončování sezónních prací, pravděpodobně docházet k mírnému poklesu VPM, jenž započal již v měsíci září.

K 30. 9. 2016 evidoval Úřad práce ČR (ÚP ČR), Krajská pobočka v Ústí nad Labem celkem **46 086 uchazečů o zaměstnání**. Jejich počet byl o 733 nižší než na konci předchozího měsíce. Ve srovnání se stejným obdobím minulého roku je nižší o 5 696 osob. Z uvedeného počtu bylo **43 995 dosažitelných** uchazečů o zaměstnání ve věku 15 - 64 let, což je o 817 osob méně než na konci předchozího měsíce a o 5 838 uchazečů méně v meziročním srovnání.

V průběhu září bylo nově zaevidováno 5 435 osob. Ve srovnání s minulým měsícem to bylo více o 1 265 osob, ale v porovnání se stejným obdobím předchozího roku méně o 378 osoby. Z evidence během měsíce září odešlo celkem 6 168 uchazečů (ukončená evidence, vyřazení uchazeči), o 1 420 osob více než před měsícem, ale o 374 osob méně než ve stejném měsíci minulého roku. Do zaměstnání jich prokazatelně nastoupilo 3 862, tj. o 950 více než před měsícem, ale o 133 méně než ve stejném měsíci minulého roku, 886 uchazečů o zaměstnání bylo umístěno prostřednictvím ÚP ČR, 2 976 umístěno jiným způsobem, 893 vyřazeno sankčně a 1 413 z jiných důvodů.

Meziměsíční pokles evidovaných uchazečů byl zaznamenán ve všech okresech Ústeckého kraje, přičemž největší byl v okrese Ústí nad Labem (-2,24 %, 7 610 UoZ), nejnižší poté v okrese Chomutov (-0,88 %, 7 776 UoZ). Ke konci měsíce bylo evidováno na ÚP ČR, KrP v Ústí n. L. **24 295 žen**. Jejich podíl na celkovém počtu činil 52,72 %. **Podporu v nezaměstnanosti** pobíralo **7 738 uchazečů** o zaměstnání, tj. 16,79 % všech uchazečů v evidenci. Zároveň v evidenci bylo **6 517 osob se zdravotním postižením**, což představovalo 14,14 % z celkového počtu uchazečů o zaměstnání.

Ke konci září bylo evidováno **2 204 absolventů** škol všech stupňů vzdělání a **mladistvých**, jejichž počet vzrostl ve srovnání s předchozím měsícem o 474 osob, ale ve srovnání se stejným měsícem minulého roku byl nižší o 244 osob. Na celkové nezaměstnanosti se podíleli 4,78 %.

Podíl nezaměstnaných osob, tj. počet dosažitelných uchazečů o zaměstnání ve věku 15 - 64 let k obyvatelstvu stejného věku, klesl k 30. 9. 2016 o 0,14 % na stávajících **8,09 %**. Podíl nezaměstnaných žen meziměsíčně klesl na 8,72 % a podíl nezaměstnaných mužů klesl na 7,48 %. Podíl nezaměstnaných vyšší než celokrajský průměr vykázaly 3 okresy Ústeckého kraje, přičemž nejvyšší byl v okrese Most (10,58 %). Nejnižší podíl nezaměstnaných byl evidován v okrese Litoměřice (6,16 %).

KrP Ústí nad Labem evidovala k 30. 9. 2016 celkem **7 895 volných pracovních míst**. Jejich počet byl o 197 nižší než v předchozím měsíci, ale o 1 638 vyšší než ve stejném měsíci minulého roku. Na jedno volné pracovní místo připadalo v průměru 5,84 uchazeče, z toho nejvíce v okrese Ústí n. L. (11,60 UoZ) a nejméně v okrese Litoměřice (3,86 UoZ). Z celkového počtu nahlášených míst bylo 1 102 vhodných pro osoby se ZP, na jedno volné pracovní místo tak připadalo 5,91 těchto osob. Volných pracovních míst pro absolventy a mladistvé bylo registrováno 2 435, na jedno místo připadalo 0,91 uchazečů této kategorie.

V rámci aktivní politiky zaměstnanosti bylo k 30. 9. 2016 podpořeno a do rekvalifikačních kurzů zařazeno celkem 5 749 uchazečů. V případě vyhrazených SÚPM se jednalo především o podporu administrativních pracovníků, výrobních a pomocných dělníků, stavebních dělníků/zedníků, uklízečů, skladníků, prodavačů, kuchařů, čišníků a servírek. V případě SVČ to byla podpora kosmetiček, pedikérek, truhlářů/podlahářů, dělníků stavebních a dokončovacích prací, instalatérů, opravářů a údržbářů motorových vozidel, šiček/švadlen, účetních, provozovatelů sportovních zařízení apod. U VPP se jedná o uklízeče veřejných prostranství vč. předáků, pomocné pracovníky údržby a úklidu, pomocné pracovníky v sociálních službách či školství, asistenty prevence kriminality atd. V případě CHPM byli podpořeni především administrativní pracovníci, výrobní dělníci, dělníci třídění odpadu, operátoři šicích strojů/šičky, tiskaři, obsluha v občerstvení, vrátní/správci objektu aj.

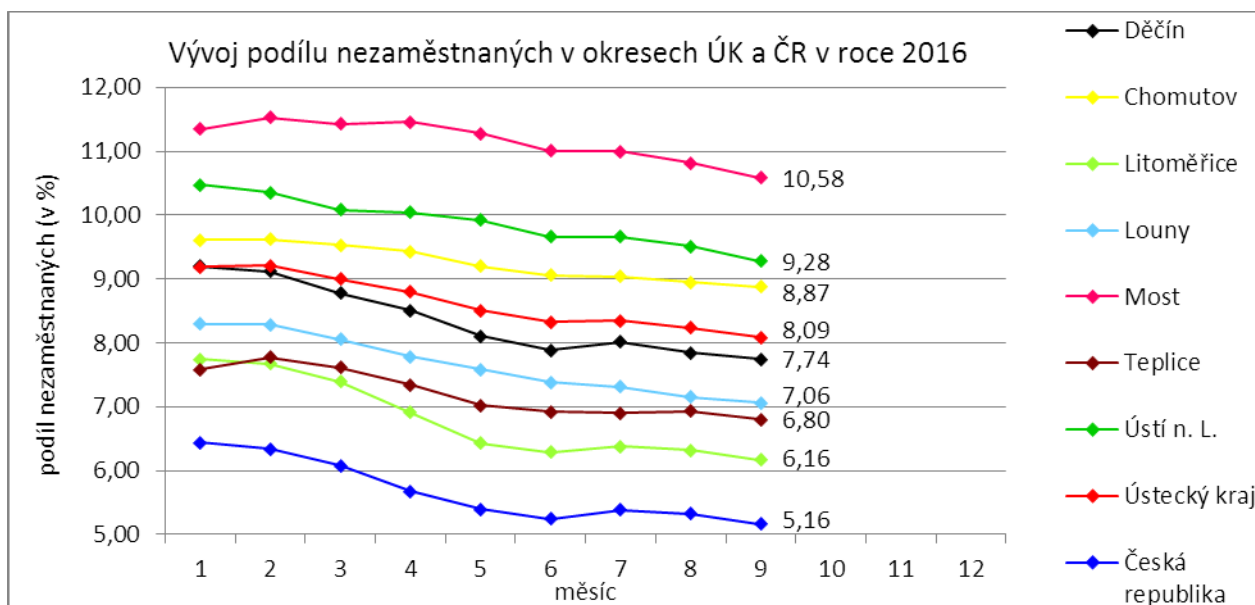
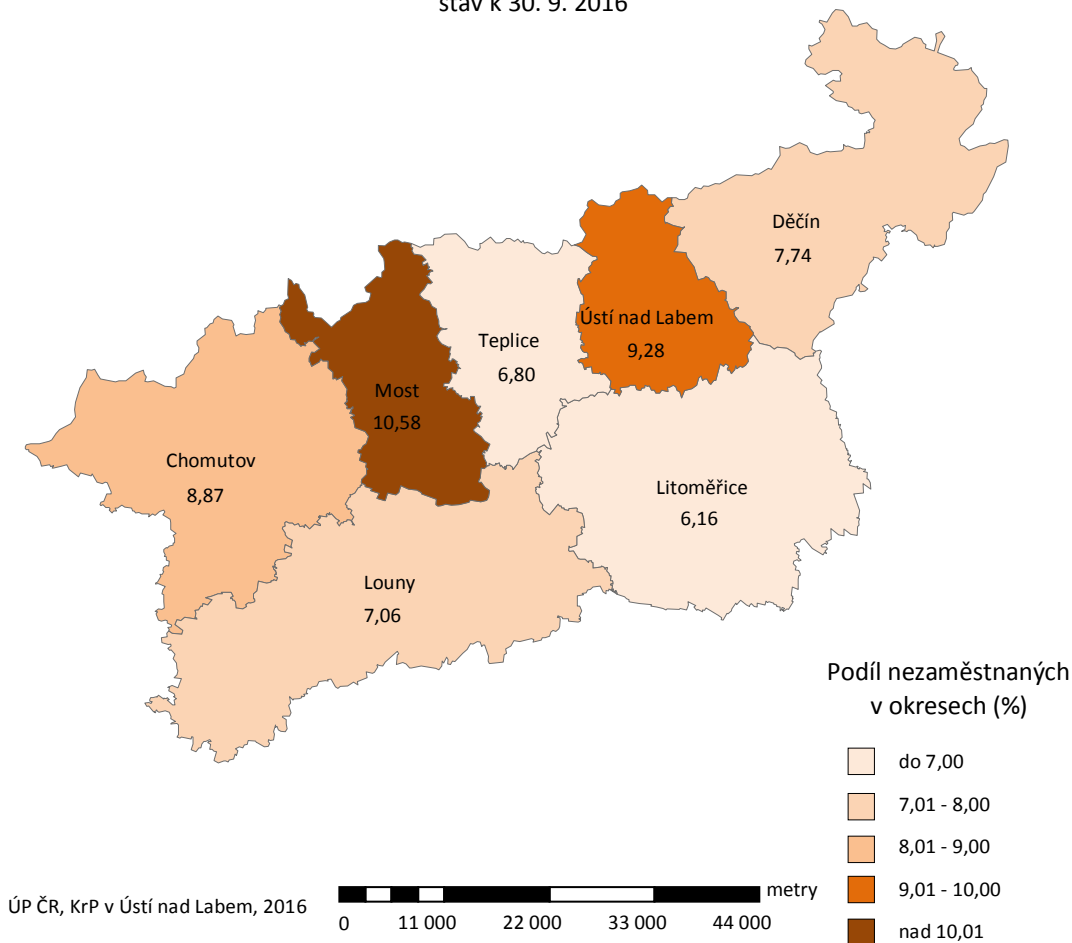
Informace o vývoji nezaměstnanosti v ČR v elektronické formě jsou zveřejněny na internetové adrese <http://portal.mpsv.cz/sz/stat>. Jednotlivé tiskové zprávy vydávané tiskovou mluvčí Úřadu práce ČR Mgr. Kateřinou Beránkovou jsou zveřejňovány na portálu MPSV na adrese <http://portal.mpsv.cz/upcr>, kde jsou k nalezení i další aktuální informace týkající se nezaměstnanosti, generálního ředitelství i jednotlivých krajských poboček.

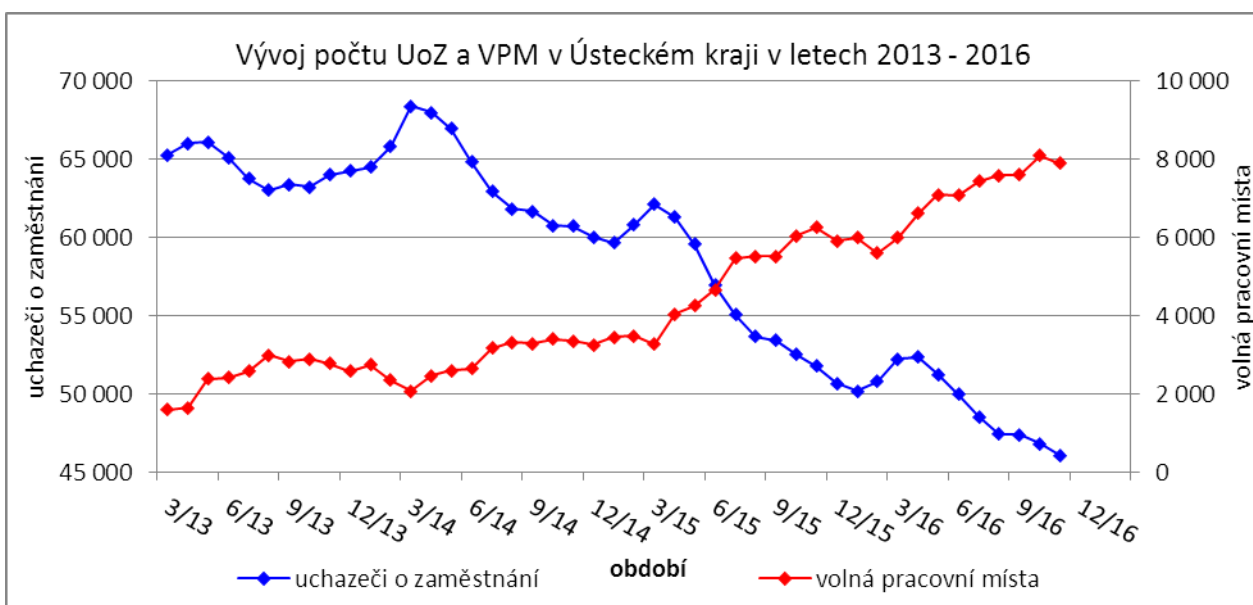
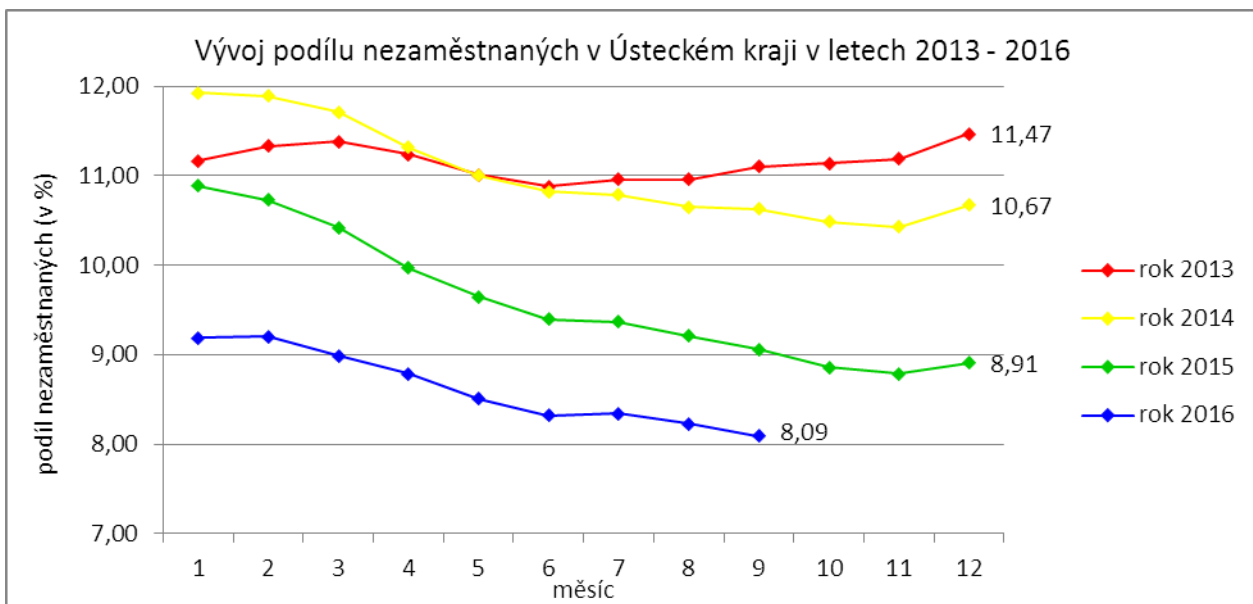
2. CHARAKTERISTIKA VÝVOJE NEZAMĚŠTNANOSTI A VOLNÝCH PRACOVNÍCH MÍST V ÚSTECKÉM KRAJI

Podíl nezaměstnaných na obyvatelstvu ve věku 15-64 let

okresy Ústeckého kraje

stav k 30. 9. 2016





Tabulka č. 1 - Vývoj nezaměstnanosti v Ústeckém kraji

Ukazatel		Stav k		
		30. 9. 2015	31. 8. 2016	30. 9. 2016
evidovaní uchazeči o zaměstnání		51 782	46 819	46 086
- z toho	ženy	26 986	24 838	24 295
	absolventi a mladiství	2 448	1 730	2 204
	uchazeči se zdravotním postižením	6 693	6 626	6 517
uchazeči s nárokem na PvN		7 703	8 369	7 738
podíl nezaměstnaných osob (v %)		9,06	8,23	8,09
volná pracovní místa		6 257	8 092	7 895
počet uchazečů na 1 volné pracovní místo		8,28	5,79	5,84

Tabulka č. 2 - Tok nezaměstnanosti v Ústeckém kraji

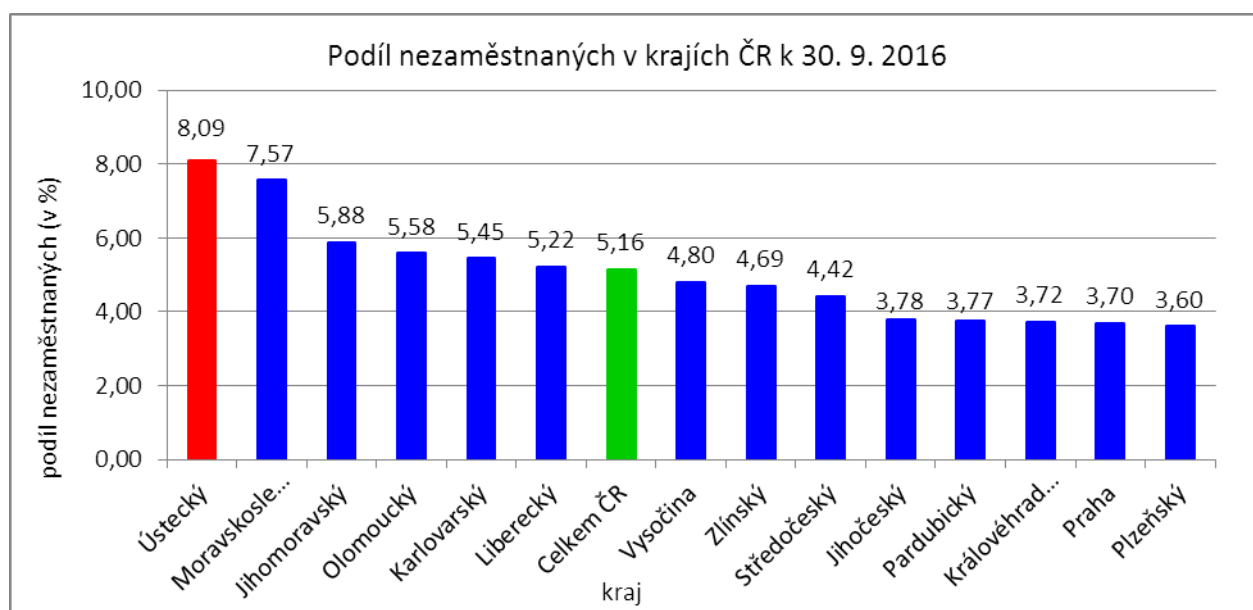
Ukazatel	Počet uchazečů ve sledovaném měsíci		
	září 2015	srpen 2016	září 2016
nově evidovaní uchazeči o zaměstnání	5 813	4 170	5 435
uchazeči s ukončenou evidencí a vyřazení uchazeči	6 542	4 748	6 168
- z toho umístění celkem	3 995	2 912	3 852
- z toho umístění úřadem práce	1 068	794	886

Tabulka č. 3 - Vývoj nezaměstnanosti v okresech Ústeckého kraje

Okresy	Uchazeči o zaměstnání										
	ke konci min. měsíce	nově hlášení	vyřazení a s ukončenou evidencí					ke konci sled. měsíce	z toho ženy	z toho abs. a mlad.	z toho osoby se ZP
			celkem	z toho							
				umíst. celkem	z toho ÚP	sankčně vyřaz.	ostatní				
Děčín	6 965	910	979	629	84	106	244	6 896	3 546	320	1048
Chomutov	7 845	904	973	612	108	143	218	7 776	4 148	355	1026
Litoměřice	5 037	738	846	520	76	60	266	4 929	2 688	291	853
Louny	4 523	610	659	435	72	78	146	4 474	2 379	217	680
Most	8 261	830	989	612	120	182	195	8 102	4 384	379	951
Teplice	6 404	729	834	488	332	197	149	6 299	3 390	302	1 113
Ústí n. L.	7 784	714	888	566	94	127	195	7 610	3 760	340	846
Ústecký kraj	46 819	5 435	6 168	3 862	886	893	1 413	46 086	24 295	2 204	6 517

Tabulka č. 4 - Vývoj nezaměstnanosti a volných pracovních míst v okresech Ústeckého kraje

Okresy	UoZ s nár. na Pvn	Volná pracovní místa				UoZ / VPM	Podíl nezaměstnaných na obyvatelstvu (v %)			Obyvatelstvo 15-64 let		
		ke konci min. měsíce	ke konci sled. měsíce	z toho pro			celkem	ženy	muži	celkem	ženy	muži
				abs. a mlad.	osoby se ZP							
Děčín	1 328	1 343	1 181	373	227	5,84	7,74	8,15	7,35	85 102	41 617	43 485
Chomutov	1 214	699	778	278	69	9,99	8,87	9,73	8,08	84 262	40 822	43 440
Litoměřice	1 054	1 257	1 276	265	88	3,86	6,16	6,89	5,47	77 967	37 977	39 990
Louny	917	1 065	1 112	447	181	4,02	7,06	7,63	6,52	57 234	27 950	29 284
Most	1 156	1 558	1 375	446	352	5,89	10,58	11,86	9,38	75 912	36 732	39 180
Teplice	1 020	1 513	1 517	394	136	4,15	6,80	7,50	6,15	85 599	41 379	44 220
Ústí n. L.	1 049	657	656	232	49	11,60	9,28	9,20	9,35	77 891	38 564	39 327
Ústecký kraj	7 738	8 092	7 895	2 435	1 102	5,84	8,09	8,72	7,48	543 967	265 041	278 926



SETRŽIDĚNÍ OKRESŮ k 30. září 2016

podíl nezaměstnaných (v %)		meziměsíční přírůstek/úbytek nezaměstnaných (v %)		počet uchazečů na 1 VPM	
1	Most		Prostějov		Karviná
2	Karviná	10,58	Frydek-Místek	0,43	Ústí nad Labem
3	Ostrava-město	9,35	Trutnov	-0,34	Chomutov
4	Ústí nad Labem	9,28	Bruntál	-0,35	Sokolov
5	Chomutov	8,87	Česká Lípa	-0,39	Jeseník
6	Bruntál	8,73	Kolín	-0,40	Hodonín
7	Děčín	7,74	Písek	-0,45	Znojmo
8	Sokolov	7,31	Karviná	-0,67	Bruntál
9	Hodonín	7,24	Chomutov	-0,76	Most
10	Znojmo	7,13	Jeseník	-0,88	Děčín
11	Brno-město	7,06	Benešov	-0,98	Přerov
12	Louny	7,06	Děčín	-0,99	Opava
13	Teplice	6,80	Louny	-1,08	Kroměříž
14	Přerov	6,61	Karlovy Vary	-1,24	Brno-město
15	Jeseník	6,25	Nový Jičín	-1,25	Kladno
16	Kladno	6,22	Český Krumlov	-1,38	Ostrava-město
17	Litoměřice	6,16	Sokolov	-1,46	Teplice
18	Třebíč	6,08	Teplice	-1,64	Frydek-Místek
19	Příbram	6,06	Přerov	-1,68	Blansko
20	Liberec	5,94	Příbram	-1,68	Louny
21	Kolín	5,93	Olomouc	-1,83	Litoměřice
22	Šumperk	5,82	Tábor	-1,86	Šumperk
23	Kroměříž	5,65	Mělník	-1,92	Jablonec nad Nisou
24	Nymburk	5,62	Most	-1,92	Žďár nad Sázavou
25	Mělník	5,55	Plzeň-sever	-2,01	Třebíč
26	Vsetín	5,54	Opava	-2,07	Strakonice
27	Karlovy Vary	5,53	Kladno	-2,10	Kolín
28	Olomouc	5,51	Ostrava-město	-2,14	Karlovy Vary
29	Český Krumlov	5,50	Litoměřice	-2,14	Olomouc
30	Opava	5,36	Blansko	-2,21	Semily
31	Kutná Hora	5,28	Ústí nad Labem	-2,24	Mělník
32	Jablonec nad Nisou	5,20	Jablonec nad Nisou	-2,39	Havlíčkův Brod
33	Tábor	5,20	Třebíč	-2,40	Svitavy
34	Žďár nad Sázavou	5,14	Plzeň-jih	-2,45	Náchod
35	Semily	5,10	Rokycany	-2,47	Příbram
36	Frydek-Místek	4,89	Praha-západ	-2,58	Vyškov
37	Svitavy	4,82	Žďár nad Sázavou	-2,60	Zlín
38	Tachov	4,82	Rakovník	-2,61	Tábor
39	Blansko	4,65	Hodonín	-2,64	Prostějov
40	Břeclav	4,65	Brno-město	-2,77	Chrudim
41	Havlíčkův Brod	4,63	Vsetín	-2,82	Nymburk
42	Rakovník	4,60	Tachov	-2,89	Kutná Hora
43	Hradec Králové	4,47	Kroměříž	-2,94	Liberec
44	Jihlava	4,45	Kutná Hora	-2,94	Břeclav
45	Strakonice	4,43	Uherské Hradiště	-3,03	Trutnov
46	Brno-venkov	4,42	Brno-venkov	-3,04	Hradec Králové
47	Nový Jičín	4,35	Prachatice	-3,09	Brno-venkov
48	Trutnov	4,25	Mladá Boleslav	-3,20	Vsetín
49	Beroun	4,21	Šumperk	-3,25	Jihlava
50	Česká Lípa	4,11	Jihlava	-3,25	Česká Lípa
51	Uherské Hradiště	4,10	Znojmo	-3,28	Rakovník
52	Prostějov	3,96	Domažlice	-3,30	Nový Jičín
53	Náchod	3,96	Semily	-3,36	Praha-západ
54	Zlín	3,95	Náchod	-3,37	Jičín
55	Domažlice	3,82	Vyškov	-3,42	Jindřichův Hradec
56	Praha	3,70	České Budějovice	-3,42	Plzeň-sever
57	Ústí nad Orlicí	3,62	Liberec	-3,46	Uherské Hradiště
58	Plzeň-sever	3,55	Břeclav	-3,61	Mladá Boleslav
59	Vyškov	3,55	Zlín	-3,75	Benešov
60	Cheb	3,53	Nymburk	-3,77	Praha
61	Plzeň-město	3,48	Jindřichův Hradec	-3,92	Český Krumlov
62	Chrudim	3,44	Beroun	-4,03	Plzeň-jih
63	Pardubice	3,44	Pardubice	-4,24	Beroun
64	Klatovy	3,36	Cheb	-4,26	Klatovy
65	Plzeň-jih	3,32	Hradec Králové	-4,38	Písek
66	Praha-západ	3,31	Praha	-4,45	České Budějovice
67	Rokycany	3,31	Rychnov nad Kněžnou	-4,47	Plzeň-město
68	České Budějovice	3,26	Svitavy	-4,72	Ústí nad Orlicí
69	Prachatice	3,13	Havlíčkův Brod	-4,79	Prachatice
70	Písek	3,04	Strakonice	-4,89	Pelhřimov
71	Pelhřimov	2,97	Klatovy	-5,39	Tachov
72	Mladá Boleslav	2,96	Praha-východ	-5,69	Cheb
73	Jičín	2,84	Ústí nad Orlicí	-5,82	Domažlice
74	Benešov	2,76	Jičín	-5,85	Rokycany
75	Jindřichův Hradec	2,56	Plzeň-město	-6,03	Praha-východ
76	Praha-východ	1,93	Chrudim	-6,16	Pardubice
77	Rychnov nad Kněžnou	1,92	Pelhřimov	-6,26	Rychnov nad Kněžnou
	Celkem ČR	5,16	Celkem ČR	-2,63	Celkem ČR
					2,68

3. REALIZACE AKTIVNÍ POLITIKY ZAMĚSTNANOSTI V ÚSTECKÉM KRAJI

Mezi nejčastěji využívané nástroje aktivní politiky zaměstnanosti financované z národního rozpočtu i ESF patří veřejně prospěšné práce a vyhrazená společensky účelná pracovní místa vč. podpory osob začínajících výkon samostatně výdělečné činnosti. Mezi další nástroje patří podpora zaměstnavatelů zaměstnávajících osoby se zdravotním postižením, překlenovací příspěvek, příspěvek na zapracování, při přechodu na nový podnikatelský program a podpora regionální mobility. Mezi nástroje APZ jsou také zahrnuty projekty EU, které jsou financovány prostřednictvím národních individuálních projektů (NIP), regionálních individuálních projektů (RIP) a grantových projektů. Součástí APZ jsou také rekvalifikace, u kterých sice nedochází k vytváření pracovních míst, ale ke zvyšování kvalifikace zařazených uchazečů či zájemců o zaměstnání. Od roku 2013 se využívá institutu zvolených rekvalifikací, kdy uchazeč sám má možnost aktivně ovlivnit zařazení do rekvalifikačního kurzu. Úspěšní absolventi rekvalifikačních kurzů zvyšují své šance na trhu práce k získání vhodného zaměstnání.

Pro rok 2016 došlo k omezení finančních prostředků určených na realizaci APZ, tudíž ÚP ČR přistoupil ke zpřísnění hodnotících kritérií i k úpravám poskytovaných částek. Uvedené změny se dotýkají především vyhrazených SÚPM, ale pokles počtu podpořených uchazečů lze očekávat u většiny nástrojů APZ.

Tabulka č. 5 - Pracovní místa podpořená v rámci APZ a rekvalifikace uchazečů/zájemců o zaměstnání

Ukazatel	Stav ke konci sled. měsíce		Celkem od počátku roku do	
	30. 9. 2015	30. 9. 2016	30. 9. 2015	30. 9. 2016
Pracovní místa podpořená v rámci APZ				
Veřejně prospěšné práce (VPP)	486	1 431	124	1 323
Projekty ESF OP LZZ - VPP (NIP)	4 298	2 264	3 858	1 075
Projekty ESF OP LZZ - VPP (RIP)	0	0	0	0
SÚPM-samostatně výdělečná činnost (SVČ)	356	155	177	108
Projekty ESF OP LZZ - SÚPM-SVČ (RIP)	0	0	0	0
Společensky účelná pracovní místa (SÚPM) - zřízená	33	33	0	0
Společensky účelná pracovní místa SÚPM - vyhrazená	59	344	49	453
Projekty ESF OP LZZ - SÚPM vyhrazená (NIP)	4 556	1 114	4 865	2 224
Projekty ESF OP LZZ - SÚPM vyhrazená (RIP)	103	122	15	136
Projekty ESF OP LZZ - SÚPM vyhrazená (RIP) Odborná praxe pro mladé do 30 let	435	322	410	336
Chráněná pracovní místa (CHPM) - zřízená	343	399	100	84
CHPM-SVČ	10	9	2	3
CHPM a CHPM-SVČ - provoz	43	42	6	11
Příspěvek při přechodu na nový podnikatelský program	0	0	0	0
Překlenovací příspěvek	20	2	22	6
Příspěvek na zapracování	0	0	0	0
Projekty ESF OP LZZ - příspěvek na zapracování (NIP)	0	0	0	0
Projekty ESF OP LZZ - příspěvek na zapracování (RIP)	0	0	0	0
Práce na zkoušku	0	0	0	0
Projekty ESF OP LZZ - práce na zkoušku (NIP)	0	0	0	0
Projekty ESF OP LZZ - práce na zkoušku (RIP)	6	13	6	58
Příspěvek na regionální mobilitu	-	18	-	18
Pracovní místa podpořená v rámci APZ celkem	10 748	6 268	9 634	5 835
Rekvalifikace uchazečů/zájemců o zaměstnání				
Zvolená rekvalifikace	158	2	255	198
Projekty ESF OP LZZ - zvolená rekvalifikace (NIP)	38	41	1 018	455
Projekty ESF OP LZZ - zvolená rekvalifikace (RIP)	3	3	17	11
Rekvalifikace	0	0	0	0
Projekty ESF OP LZZ - rekvalifikace (NIP)	53	108	474	439
Projekty ESF OP LZZ - rekvalifikace (RIP)	0	0	76	1
Projekty ESF OP LZZ - rekvalifikace (grantové projekty)	15	0	221	0
Rekvalifikace uchazečů/zájemců o zaměstnání celkem	267	154	2 061	1 104
Celkem APZ	11 015	6 422	11 695	6 939

K 30. 9. 2016 bylo v rámci nástrojů APZ vytvořeno 6 422 míst a podpořeno 5 749 osob. Od začátku roku se pak jedná o vytvoření 6 939 míst a podporu 7 418 osob.

Tabulka č. 6 - Podpoření uchazeči o zaměstnání v rámci APZ a rekvalifikace uchazečů/zámějců o zaměstnání

Ukazatel	Stav ke konci sled. měsíce		Celkem od počátku roku do	
	30. 9. 2015	30. 9. 2016	30. 9. 2015	30. 9. 2016
Podpoření uchazeči o zaměstnání v rámci APZ				
Veřejně prospěšné práce (VPP)	250	1 197	195	1 300
Projekty ESF OP LZZ - VPP (NIP)	3 803	1 957	4 098	1 508
Projekty ESF OP LZZ - VPP (RIP)	0	0	0	0
SÚPM-samostatně výdělečná činnost (SVČ)	356	155	177	108
Projekty ESF OP LZZ - SÚPM-SVČ (RIP)	0	0	0	0
Společensky účelná pracovní místa (SÚPM) - zřízená	0	0	0	0
Společensky účelná pracovní místa SÚPM - vyhrazená	57	332	49	439
Projekty ESF OP LZZ - SÚPM vyhrazená (NIP)	4 471	1 088	4 794	2 226
Projekty ESF OP LZZ - SÚPM vyhrazená (RIP)	67	110	16	120
Projekty ESF OP LZZ - SÚPM vyhrazená (RIP) Odborná praxe pro mladé do 30 let	370	310	405	324
Chráněná pracovní místa (CHPM) - zřízená	304	363	183	200
CHPM-SVČ	10	9	2	3
CHPM a CHPM-SVČ - provoz	43	42	6	11
Příspěvek při přechodu na nový podnikatelský program	0	0	0	0
Překlenovací příspěvek	20	2	22	6
Příspěvek na zapracování	0	0	0	0
Projekty ESF OP LZZ - příspěvek na zapracování (NIP)	0	0	0	0
Projekty ESF OP LZZ - příspěvek na zapracování (RIP)	0	0	0	0
Práce na zkoušku	0	0	0	0
Projekty ESF OP LZZ - práce na zkoušku (NIP)	0	0	0	0
Projekty ESF OP LZZ - práce na zkoušku (RIP)	6	12	6	51
Příspěvek na regionální mobilitu	-	18	-	18
Podpoření uchazeči o zaměstnání v rámci APZ celkem	9 757	5 595	9 953	6 314
Rekvalifikace uchazečů/zámějců o zaměstnání				
Rekvalifikace uchazečů/zámějců o zaměstnání celkem	267	154	2 061	1 104
Celkem APZ	10 024	5 749	12 014	7 418

Klasickým nástrojem APZ jsou veřejně prospěšné práce, které využívají především města, obce a jimi zřizované subjekty. Aktuálně jsou VPP financovány z veřejného rozpočtu ČR i projektů EU (NIP, RIP). K 30. 9. 2016 bylo v rámci VPP vytvořeno v kraji 3 695 míst a umístěno 3 154 uchazečů o zaměstnání, od začátku roku to je 2 398 míst a 2 808 uchazečů o zaměstnání.

Dalším dlouhodobě využívaným nástrojem SÚPM (zřízená, vyhrazená) vč. podpory začínajících osob samostatně výdělečně činných. Ke konci září bylo vytvořeno 2 090 míst a podpořeno 1 995 uchazečů o zaměstnání. Od začátku roku se jedná o 3 257 míst a 3 217 osob. Nejžádanějším ze strany zaměstnavatelů jsou vyhrazená SÚPM (NIP), kdy ÚP ČR přispívá zaměstnavateli na mzdu zaměstnance, kterého přijme z evidence ÚP. V rámci podpory samostatně výdělečně činnosti bylo výhradně z národních prostředků ke konci sledované měsíce v Ústeckém kraji podpořeno 155 začínajících živnostníků. Od počátku roku začalo s finanční podporou ÚP podnikat celkem 108 osob.

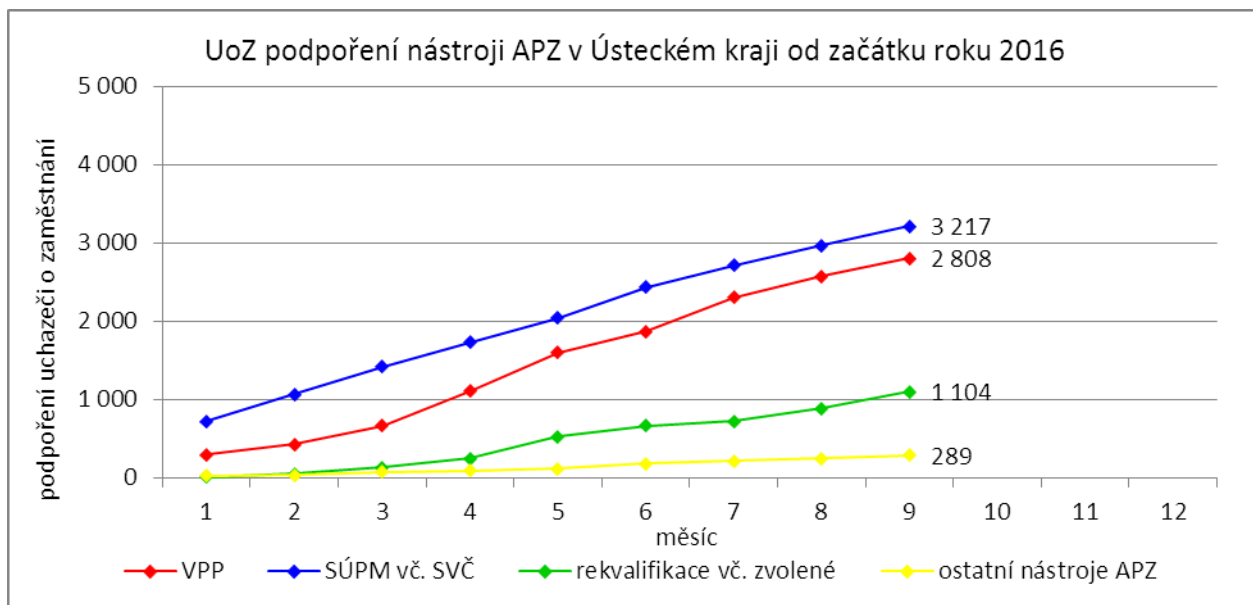
K 30. 9. 2016 bylo v rámci rekvalifikací zařazeno 154 uchazečů či zájemců o zaměstnání. Od začátku roku se takto umístilo celkem 1 104 osob. Na zvolené rekvalifikace bylo ke konci sledovaného měsíce umístěno 46 osob, od počátku roku pak 664 osob. Podpora v rámci klasických rekvalifikací se posledního dne sledovaného měsíce týkala 108 osob, od počátku roku pak 440 osob.

Účinným nástrojem podpory zaměstnávání osob se zdravotním postižením je finanční spoluúčast ÚP na zřizování vhodných pracovních pro tyto osoby vč. osob samostatně výdělečně činných a příspěvku na provoz chráněných pracovních míst. K poslednímu dni měsíce září bylo přispěno na vytvoření 450 chráněných pracovních míst a podpořeno 414 osob se zdravotním postižením. Od začátku roku byl podpořen vznik 98 chráněných pracovních míst a umístěno na vytvořená místa bylo 214 osob. K poslednímu

dni sledovaného měsíce byla zároveň vymezena chráněná pracovní místa pro 4 305 osob se zdravotním postižením. Od začátku roku se pak jednalo o 521 osob.

Mezi ostatní nástroje APZ jsou zařazovány příspěvek při přechodu na nový podnikatelský program, překlenovací příspěvek, příspěvek na zapracování, práce na zkoušku a nově příspěvek na podporu regionální mobility. K 30. 9. 2016 bylo v rámci těchto nástrojů vytvořeno 33 míst a umístěno 32 uchazečů o zaměstnání. Od počátku roku 2016 bylo celkem podpořeno 82 míst a 75 uchazečů.

Podrobnější statistické údaje o nástrojích APZ naleznete na stránkách Integrovaného portálu MPSV, v měsíčních statistikách nezaměstnanosti <http://portal.mpsv.cz/sz/stat/nz/mes>.



4. MAPOVÁNÍ PREDIKCE TRENDŮ ZAMĚSTNANOSTI A POTŘEB ZAMĚSTNAVATELŮ V ÚSTECKÉM KRAJI

V krátkodobém horizontu 2 až 3 měsíců (období podzimních měsíců) se v Ústeckém kraji předpokládá stagnace v oblasti zaměstnanosti popř. mírný nárůst. V této době je tradičně zřetelná zvýšená aktivita uchazečů/záměcnů o zaměstnání, tudíž lze očekávat mírný úbytek jejich počtu a na něj vázané snížení podílu nezaměstnaných na obyvatelstvu ve věku 15 - 64 let, které se pravděpodobně zastaví na přelomu roku. U nabízených VPM bude do konce roku docházet pravděpodobně k jejich poklesu spojenému s ukončováním sezónních prací ve stavebnictví, zemědělství či gastronomii.

Signály od zaměstnavatelů v Ústeckém kraji jsou dlouhodobě neměnné. Pozitivní vývoj, pozvolný nárůst produkce a na něj vázané přijímání nových pracovníků, hlásí drobní i větší zaměstnavatelé ve většině okresů Ústeckého kraje, a to napříč různými profesemi, ačkoliv je faktem, že tempo růstu se meziročně zpomaluje. Organizační změnu, která by se negativně projevila na přílivu uchazečů do evidence úřadu práce, nahlásil v průběhu září 2016 jediný zaměstnavatel se sídlem mimo Ústecký kraj, přičemž v rámci regionu by se tato změna měla dotknout 5 zaměstnanců společnosti. K ukončení pracovních poměrů zaměstnanců by mělo dojít k 31. 12. 2016.

Tabulka č. 7 - Přehled realizovaných monitorovacích návštěv/akcí/kontaktů

Okres	Počet kontaktů celkem	Osobní návštěvy informativní	Osobní návštěvy ostatní	Ostatní kontakty informativní	Ostatní kontakty
Děčín	22	17	0	0	5
Chomutov	28	9	14	0	5
Litoměřice	17	6	3	2	6
Louny	68	12	4	1	51
Most	26	9	13	4	0
Teplice	26	25	1	0	0
Ústí n. L.	14	7	7	0	0
Ústecký kraj	201	85	42	7	67

V průběhu září bylo celkem uskutečněno 201 kontaktů se zaměstnavateli, přičemž nejvíce proběhlo v okrese Louny (68). Z uvedeného počtu bylo 85 osobních návštěv informativních (terénní monitoring i osobní kontakt na ÚP ČR), 42 osobních návštěv cílených (VŘ, poradenství, semináře, burzy/miniburzy atd.), 7 ostatních kontaktů informativních (telefon, e-mail apod.) a 67 ostatních kontaktů (telefon, e-mail apod.). Z názorů většiny navštívených zaměstnavatelů v rámci kraje vyplývá očekávaný pozvolný nárůst počtu zakázek i objemu výroby, v horším případě stagnace. Pozitivně se doposud zaměstnavatelé stavěli k nástrojům APZ či nabízeným RIP, které napomáhaly ke zlepšení personální situace ve společnostech. Aktuálně se délka poskytování příspěvku u nástroje SÚPM vyhrazená vzhledem k blížícímu se konci roku krátí, což se negativně projevuje na množství podpořených žadatelů. V průběhu roku 2016 se začaly realizovat 3 RIP na podporu snižování nezaměstnanosti v regionu financované z prostředků ESF.

V následujícím období se stěžejní oblastí v rámci terénního monitoringu a prohlubování spolupráce se zaměstnavateli stane realizace výběrových a předvýběrových řízení pro tyto subjekty, organizace seminářů, burz a miniburz pořádaných či spolupořádaných ÚP ČR. Většina těchto činností by měla být zajišťována za pomoci metodiků, specialistů monitoringu a poradců v rámci nově realizované projektu EFES (Efektivní služby zaměstnanosti).

Mezi nejžádanější profese v rámci Ústeckého kraje patří pomocní pracovníci ve výrobě a montážní dělníci, řidiči nákladních automobilů, tahačů, speciálních vozidel a autobusů, nástrojářů a příbuzní pracovníci, kuchaři a pomocní kuchaři, svářeči, řezači plamenem a páječi, instalatéři, potrubáři, stavební zámečníci a klempíři, prodavači v prodejnách, zedníci a stavební dělníci, obsluha šicích a vyšívacích strojů, šičky a švadleny, číšníci a servírky, pracovníci ostrahy a strážníci, operátoři telefonních panelů, lékaři a zubaři, seřizovači a obsluha obráběcích strojů, stavební a provozní elektrikáři, pomocníci a uklízeči atd.

V dlouhodobém horizontu 1 roku lze nadále očekávat pokračující mírné zlepšování situace v zaměstnanosti v důsledku celorepublikového ekonomického oživení i stávající hospodářské situace. Signály od zaměstnavatelů i současný vývoj jsou poměrně pozitivní a aktuálně není žádný důvod se domnívat, že by tomu v nejbližším období mělo být jinak. Z regionálního hlediska je nezbytná podpora přílivu nových investorů do Ústeckého kraje, ale také podpora stávajících zaměstnavatelů. Zároveň se však některým zaměstnavatelům nedaří dlouhodobě obsazovat nabízené pracovní pozice, a to navzdory tomu, že uchazeči o zaměstnání z uvedených profesí popř. s požadovaným vzděláním jsou zastoupeni v evidenci KrP v Ústí nad Labem. V tomto lze spatřovat hlavní problém nezaměstnanosti v Ústeckém kraji, ačkoliv díky vysoké nabídce VPM mohou získat zaměstnání i takoví uchazeči a zájemci, jejichž situace na trhu práce by za standardních podmínek byla značně ztížena. Přesto řada z nich nadále zůstává v evidenci ÚP ČR a využívá systému nepojistných sociálních dávek, který ČR nabízí. Specifickou skupinou tvoří uchazeči se základním vzděláním, pro které se volná pracovní místa prakticky nevytváří a jedinou možností jejich zaměstnávání často zůstávají veřejně prospěšné práce jako nástroj APZ.

5. PROJEKTY SPOLUFINANCOVANÉ Z ESF REALIZOVANÉ NA KRP ÚSTÍ NAD LABEM

V září probíhala realizace 3 regionálních individuálních projektů v Operačním programu Zaměstnanost. Projekty navazují částečně na již realizované projekty a pomáhají s největšími problémy zaměstnanosti Ústeckého kraje. Obecně jde o vysokou nezaměstnanost mladých lidí, dále o podporu osob pečujících o dítě či osobu závislou a v neposlední řadě podporu uchazečů, kteří jsou z důvodu setrvávání v dlouhodobé nezaměstnanosti ohroženi sociálním vyloučením.

Společně to dokážeme v Ústeckém kraji

Cílem projektu je podpora dlouhodobě nezaměstnaných uchazečů s nízkou kvalifikací, kteří trpí sociálním vyloučením nebo jim sociální vyloučení hrozí. Projekt nyní probíhá v 18 z plánovaných 20 lokalit Ústeckého kraje, kde v informačně poradenských centrech působí terénní pracovníci. Ti poskytují účastníkům komplex služeb, který nezaměstnaným pomůže zapojit se do běžného života. Jde především o pomoc při řešení finanční situace, bytových otázek, získání zaměstnání, ale i dalších problematických oblastí s ohledem na potřeby cílové skupiny.

V měsíci září vstoupilo do projektu 68 osob. Celkem je tak v projektu zapojených 160 z plánovaných 1 300 osob. V tomto měsíci se podařilo umístit 6 osob na dotovaná pracovní místa. Celkem se od začátku projektu podařilo umístit 8 účastníků se mzdovým příspěvkem. V rámci projektu by mělo být zaměstnáno celkem 650 osob, z toho 500 se mzdovým příspěvkem.

Flexibilně do práce v Ústeckém kraji

Obsahem projektu je aktivní pomoc rodičům vracejícím se z mateřské či rodičovské dovolené a osobám pečující o osobu závislou. Součástí projektu jsou aktivity zaměřené na odstraňování překážek bránících těmto lidem v účasti na trhu práce. Jedná se především o podporu vhodných forem zaměstnávání se zaměřením na pomoc s péčí o závislou osobu.

V září vstoupilo do projektu 50 osob, celkem tak do projektu vstoupilo 314 z plánovaných 650 osob. Odborným pracovníkům se podařilo v tomto měsíci umístit na pracovní místa se mzdovým příspěvkem 20 osob. Zkrácený úvazek či jiná forma flexibility zaměstnání byla sjednána u 15 dohod. Od zahájení přímé realizace projektu se podařilo odborným pracovníkům zaměstnat celkem 178 osob, z toho 30 osob na pracovním místě bez mzdového příspěvku a 148 osob se mzdovým příspěvkem. Zkrácený úvazek nebo jiná flexibilní forma zaměstnání byla sjednána u 67 pracovních míst. V rámci projektu by mělo být zaměstnáno 400 osob, z toho přibližně 300 míst bude se mzdovou podporou.

Iniciativa podpory zaměstnanosti mládeže pro region NUTS 2 Severozápad v Ústeckém kraji

Projekt je zaměřen na podporu zaměstnání a zvýšení zaměstnatelnosti mladých lidí do 29 let. Podporu získají prostřednictvím nástrojů „Práce na zkoušku“, „Odborné praxe pro mladé do 29 let“ vč. mentoringu a „Stáže v zahraničí“ (pracovní pobyt v zahraničí s předchozí jazykovou přípravou). V případě potřeby bude těmto lidem poskytnuta rekvalifikace pro budoucí zaměstnání. U osob, které předčasně opustily vzdělávání, bude podpora, ve spolupráci s vhodnými školami, zaměřena na návrat do vzdělávání.

Projekt plánuje podpořit minimálně 2 500 mladých lidí. Ve sledovaném období se podařilo projektem podpořit 136 účastníků, celkem od začátku realizace 882 osob. Do opatření „Práce na zkoušku“ se v tomto období podařilo umístit 8 osob, celkem od počátku projektu 77 z plánovaných 800 osob. „Odbornou praxi“ k zaměstnavatelům ve sledovaném období nastoupilo 74 účastníků. Od začátku projektu se podařilo na odbornou praxi umístit 439 z plánovaných 1 800 osob. Do opatření „Stáže v zahraničí“ se ve sledovaném období zapojily 3 osoby, celkem tedy již 18 osob. Ve sledovaném období nebyla žádné osobě zprostředkována stáž v zahraničí, od počátku projektu byly zprostředkovány 2 z plánovaných 400 stáží v zahraničí. Žádná osoba nezískala ve sledovaném období osvědčení o absolvování stáže v zahraničí. Do opatření „Návrat do vzdělávání“ se z plánovaných 80 zapojilo 28 osob, z toho 3 osoby ve sledovaném období. Ze zapojených 28 osob se podařilo 18 účastníků umístit do škol.

6. KONTROLNÍ A INSPEKČNÍ ČINNOST NA KRP ÚSTÍ NAD LABEM

Kontrolní činnost je prováděna na základě schválených plánů dle jednotlivých agend, či na základě přijatých podnětů. Oddělení specializovaných kontrol ÚP ČR, Krajské pobočky v Ústí nad Labem pravidelně provádí:

- ✓ následné veřejnosprávní kontroly,
- ✓ kontroly podle zákona o státní sociální podpoře,
- ✓ kontroly průměrného čistého měsíčního výdělku.

Podle zákona č. 320/2001 Sb., o finanční kontrole - tzv. veřejnosprávní kontroly. V září 2016 bylo zahájeno, v režimu zákona č. 320/2001 Sb., o finanční kontrole, 22 následných veřejnosprávních kontrol, ukončeno bylo v uvedeném období 28 následných kontrol. Byla provedena kontrola 45 dohod.

Pro podporu rozhodování o poskytnutí příspěvků z APZ na kontaktních pracovištích, je zpracován přehled „Rekapitulace výsledků následných veřejnosprávních kontrol“, kde jsou uvedeny úkony provedené v tomto měsíci.

V uvedeném období bylo zasláno 6 výzev k vrácení finančních prostředků a 9 dohod bylo postoupeno k dalšímu řízení na místně příslušný finanční úřad.

Podle zákona č. 117/1995 Sb., o státní sociální podpoře bylo zahájeno 30 kontrol a ukončeno 20 kontrol. Z těchto provedených kontrol byly vyčísleny přeplatky na výplatách dávek SSP v celkové výši 253 tis. Kč. Kontrolami v oblasti dávek SSP se v daném období podařilo odhalit 101 klientů, kteří nepřiznali své příjmy ve výši 2 197 647 Kč.

Podle zákona č. 435/2004 Sb., o zaměstnanosti byla provedena 1 kontrola průměrného měsíčního čistého výdělku - tzv. neformálním způsobem, tj. na úřadě.

7. ZAHRANIČNÍ ZAMĚSTNANOST V ÚSTECKÉM KRAJI

Tabulka č. 8 - Přehled zahraniční zaměstnanosti i nezaměstnanosti

Zaměstnanost zahraničních občanů		Ústecký kraj	Děčín	Chomutov	Litoměřice	Louny	Most	Teplice	Ústí n. L.
Povolení k zaměstnání	nově vydaná	21	0	1	12	7	0	0	1
	prodloužená	3	0	0	0	0	2	0	1
	skončení platnosti	41	0	0	39	2	0	0	0
z toho pro členy družstev (podle § 89 odst. 2 ZoZ)	nově vydaná	0	0	0	0	0	0	0	0
	prodloužená	0	0	0	0	0	0	0	0
	skončení platnosti	0	0	0	0	0	0	0	0
z toho pro společníky obchodních společností (podle § 89 odst. 2 ZoZ)	nově vydaná	0	0	0	0	0	0	0	0
	prodloužená	1	0	0	0	0	0	0	1
	skončení platnosti	0	0	0	0	0	0	0	0
z toho pro držitele povolení k dlouhodobému pobytu - podnikání (podle § 89 odst. 4 ZoZ)	nově vydaná	0	0	0	0	0	0	0	0
	prodloužená	0	0	0	0	0	0	0	0
	skončení platnosti	0	0	0	0	0	0	0	0
z toho pro sezónní pracovníky (podle § 96 ZoZ)	nově vydaná	12	0	0	12	0	0	0	0
	prodloužená	0	0	0	0	0	0	0	0
	skončení platnosti	25	0	0	25	0	0	0	0
Informační karty cizinců, kteří nepotřebují povolení k zaměstnání	ohlášení zahájení	170	9	15	16	0	77	32	21
	ohlášení ukončení	71	11	8	7	0	32	13	0
Informační karty občanů EU/EHP a Švýcarska a rodinných příslušníků	ohlášení zahájení	547	25	62	181	171	9	36	63
	ohlášení ukončení	515	30	43	45	338	3	26	30
Informace o vyslání podle § 98a ZoZ	ohlášení zahájení	12	0	0	10	2	0	0	0
	ohlášení ukončení	2	0	0	2	0	0	0	0

Od poloviny roku 2014 došlo k přechodu části agendy zahraniční zaměstnanosti na Policii ČR (Odbor azylové a migrační politiky), a tudíž k poklesu vydaných či prodloužených povolení k zaměstnání realizovaných ÚP ČR.

V průběhu září 2016 bylo v Ústeckém kraji nově vydáno či prodlouženo 24 povolení k zaměstnání, nejvíce v okresech Litoměřice (12) a Louny (7). Ve stejném období skončila platnost 41 vydaným povolením, přičemž nejvíce jich bylo v okrese Litoměřice (39). Na povolení k zaměstnání pracují v Ústeckém kraji žadatelé napříč různými profesemi. Nejčastěji se jedná o vedoucí a řídicí pracovníky v oblasti průmyslu či obchodu, strojní inženýry, techniky a odborné pracovníky, specialisty obchodu a marketingu, sezónní baliče, kuchaře, prodavače, lékaře, zubaře apod.

Ve sledovaném měsíci podali žadatelé v Ústeckém kraji 629 informačních karet o zahájení zaměstnání, z čehož bylo 547 pro zájemce z EU/EHP či Švýcarska, 170 pro osoby ze „třetích zemí“ a 12 vyslání. Nejvíce informačních karet bylo zaevidováno v okresech Litoměřice (207) a Louny (173). Ve stejném období ukončilo výkon zaměstnání na území ČR 588 zahraničních zaměstnanců, přičemž 515 bylo pro žadatele z EU/EHP či Švýcarska, 71 pro osoby ze „třetích zemí“ a 2 vyslání. Z regionálního hlediska ukončilo výkon zaměstnání nejvíce zahraničních zaměstnanců v okrese Louny (338). Na základě informačních karet jsou zaměstnání nejčastěji výrobní, pomocní, montážní a manipulační dělníci, stavební dělníci a zedníci, dělníci rostlinné výroby, pěstitelé, ovocnáři, operátoři výroby, obsluha strojů a zařízení, svářeči, řezači plamenem, zámečníci, klempíři, ruční baliči, prodavači, kuchaři, řidiči MKD, uklízeči, modeláři nehtů, lékaři atd.

8. AKTIVITY EURES PORADCE V ÚSTECKÉM KRAJI

V měsíci září poradkyně EURES vedly individuální pohovory s uchazeči o zaměstnání v zahraničí, českými a zahraničními zaměstnavateli, pravidelně aktualizovaly volná pracovní místa dle vymezené odpovědnosti, odpovídaly na telefonické a písemné dotazy a požadavky klientů, řešily administrativní záležitosti spojené s projektem EURES II.

1. 9. 2016 nastoupila jako druhá poradkyně EURES Mgr. Adéla Kocourková.

1. 9. 2016 proběhlo jednání ředitele ÚP ČR, KrP v Ústí nad Labem Mgr. et Mgr. Radima Gabriela, poradkyně EURES Mgr. Leony Bláhové a zástupců vzdělávacího institutu „Sächsische Bildungsgesellschaft für Umweltschutz a Chemieberufe Dresden mbH“ o možné spolupráci při výběru uchazečů do přeshraničního projektu, který cílí na nezaměstnané ženy, které by měly zájem pracovat v oblasti úklidu.

5. - 9. 9. 2016 se poradkyně EURES L. Bláhová zúčastnila studijní cesty po rakouské spolkové zemi Vorarlbersko, kterou pořádalo EURES Rakousko a AMS Vorarlberg pro poradce z Polska, ČR, Slovenska, Bulharska, Německa a Chorvatska. Během pobytu navštívili poradci 16 zaměstnavatelů především z oblasti hotelnictví a gastronomie, výroby plastů a agenturního zaměstnávání, kteří nabízejí spolupráci v oblasti zaměstnávání praktikantů, čerstvých absolventů a dále účastníkům různých podpůrných projektů financovaných s podporou EU. Zaměstnavatelé seznámili účastníky s chodem podniku a personální politikou.

12. 9. 2016 proběhl pravidelný poradenský den pro uchazeče o zaměstnání v SRN na ÚP ČR, KrP v Ústí nad Labem společně s EURES poradkyní z AA Pirna Ramonou Zimmermann. Poradenství bylo poskytnuto 4 uchazečům.

12. 9. 2016 se také konal první seminář o německém pracovním právu, který vedl pan Heiko Kosel, saský advokát a poslanec Saského zemského sněmu, který se angažuje v právní pomoci českým pracovníkům zaměstnaným v Sasku, a který v rámci semináře poskytoval právní rady zdarma.

14. 9. 2016 se obě EURES poradkyně zúčastnily pracovní porady týmu EURES s prozatímním vedením projektu na GŘ ÚP ČR v Praze.

20. 9. 2016 proběhla 8. interregionální burza pracovních příležitostí v Clarion Congress Hotelu v Ústí nad Labem. Zúčastnilo se jí 36 vystavovatelů z ústeckého regionu, Saska, dále z Bavorska a Rakouska. O nabízenou práci projevil zájem 250 uchazečů.

21. 9. 2016 se konala interregionální burza pracovních příležitostí v Mostě. Zde se jí zúčastnilo 40 vystavovatelů z regionu Mostecka, Lounska a Chomutovska, saského příhraničí, z Bavorska a Rakouska a také Irska. Nové pracovní příležitost hledalo 400 zájemců.

22. 9. 2016 akce proběhla interregionální burza pracovních příležitostí v Chomutově. Zde se sešlo 30 vystavovatelů z regionu, saského příhraničí, Bavorska a Rakouska. Akci navštívilo 250 zájemců o nové pracovní příležitosti.

Všechny 3 akce byly organizovány a financovány ve spolupráci s partnerskými úřady práce v Sasku (Agentur für Arbeit Pirna, Agentur für Arbeit Freiberg a Agentur für Arbeit Annaberg-Buchholz) v rámci plánovaných a schválených aktivit EURES Triregio pro rok 2016.

23. 9. 2016 se poradkyně Adéla Kocourková zúčastnila akce pro studenty SŠ, pořádané EUROCENTREM Ústí nad Labem na Gymnáziu a Střední odborné škole dr. Václava Šmejkal, kde seznámila přítomné s možností práce a studijních pobytů v EU/EHP. Akce se zúčastnilo 30 studentů.

V září probíhala závěrečná příprava interregionálních burz pracovních příležitostí a vzdělávání, probíhá zaškolování nové poradkyně EURES a příprava na podzimní akce - prezentace pro studenty a učně středních škol, semináře a workshopy pro uchazeče, konference a semináře pořádané v rámci aktivit EURES Triregio. Poradkyně připravují pravidelné měsíční zprávy o realizaci projektu EURES II, zprávy pro EK i EURES Triregio. Ve spolupráci s EURES Salzburg probíhá jednání se SOŠ hotelnictví a gastronomie a představení projektu praktických stáží studentů v rakouských Alpách během zimní sezóny.

V měsíci září 2016 byl zájem uchazečů zaměřen opět na informace o možnostech pracovního uplatnění v Německu, Rakousku, Švýcarsku, Nizozemsku, Španělsku, Irsku a Kypru. Dotazy se týkají zejména koordinace sociálních dávek (přídavky na děti, nároky na rodičovské příspěvky, nároky na podporu v nezaměstnanosti apod.); problematiky pracovních vztahů, zdravotního pojištění, daní apod.

Během září došlo celkem ke 260 kontaktům se zájemci o zaměstnání či poskytnutí informací (123), resp. se zaměstnavateli (137), a to formou osobní návštěvy, telefonického rozhovoru a e-mailové korespondence. Dále došlo k 62 kontaktům s pracovníky ÚP ČR.

9. PŘÍLOHY - PODÍL NEZAMĚSTNANÝCH V OBCÍCH ÚSTECKÉHO KRAJE K 30. 9. 2016

Tabulka č. 9 - Podíl nezaměstnaných dle obcí

Obec	Kód obce	Uchazeči celkem	Obyvatelstvo 15-64 let	PN (v %)
Bílence	562980	17	163	9,82
Blatno	562998	18	361	4,99
Březno	563013	62	881	6,81
Černovice	563021	16	364	4,40
Droužkovice	563056	23	574	3,66
Hora Svatého Šebestiána	563064	15	205	5,85
Hrušovany	563072	39	381	10,24
Chomutov	562971	3 256	32 500	9,71
Kalek	563111	18	164	10,98
Křimov	563161	41	302	12,25
Málkov	563200	31	583	5,15
Místo	563242	16	313	4,79
Nezabylice	546160	7	156	4,49
Spořice	563340	66	1 062	6,03
Údlice	563382	32	816	3,68
Všehrady	563471	10	114	8,77
Výsluní	563498	13	298	4,36
KoP Chomutov		3 680	39 237	9,08
Boleboř	563005	11	183	6,01
Jirkov	563099	1 574	14 006	10,92
Otvice	563277	26	442	5,88
Pesvice	546062	2	90	2,22
Strupčice	563358	37	607	5,93
Vrskmaň	563463	17	206	7,77
Všestudy	563480	9	135	5,93
Vysoká Pec	563501	43	738	5,56
KoP Jirkov		1 719	16 407	10,18
Chbany	563081	58	445	12,36
Kadaň	563102	1 073	11 872	8,25
Kovářská	563137	52	761	6,31
Kryštofovy Hamry	563315	6	74	8,11
Libědice	563188	12	172	6,40
Loučná pod Klínovcem	546518	3	74	2,70
Mašťov	563218	23	390	5,38
Měděnec	563226	8	104	7,69
Pětipsy	563293	11	135	7,41
Račetice	546071	24	298	8,05
Radonice	563323	72	770	8,96
Rokle	563331	28	169	15,38
Vejprty	563404	159	1 948	7,44
Veliká Ves	563412	17	204	7,84
Vilémov	563439	20	408	4,90
KoP Kadaň		1 566	17 824	8,08
Domašín	563048	8	123	6,50
Kláštorec nad Ohří	563129	774	10 195	7,52
Okounov	563269	14	236	5,93
Perštejn	563285	15	738	2,03
KoP Kláštorec nad Ohří		811	11 292	7,12

Obec	Kód obce	Uchazeči celkem	Obyvatelstvo 15-64 let	PN (v %)
Bířany u Loun	542547	7	200	3,50
Brodec	546895	3	58	3,45
Břvany	566063	17	213	6,10
Cítoliby	542571	52	712	6,60
Černčice	542628	48	871	4,94
Dobroměřice	546861	50	941	4,78
Domoušice	566152	32	422	6,87
Hříškov	566195	17	252	5,95
Hřivice	566217	22	410	4,88
Chlumčany	566233	21	375	5,60
Chožov	566241	34	402	7,21
Chraberce	546429	0	87	0,00
Jimlín	546011	38	577	6,24
Koštice	566284	18	396	4,04
Kozly	530557	11	94	9,57
Lenešice	566322	74	971	7,31
Libčeves	566349	47	648	6,33
Líšňany	546879	12	283	3,53
Louny	565971	964	12 253	7,11
Nová Ves	542636	7	71	9,86
Obora	542580	12	287	4,18
Opočno	542555	7	80	5,00
Panenský Týnec	566535	19	304	5,92
Peruc	566551	89	1 472	5,23
Pnětluky	566578	18	250	6,00
Počedělice	566586	5	179	2,79
Postoloprty	566624	336	3 210	9,69
Raná	566659	2	174	1,15
Ročov	566667	16	400	3,25
Slavětín	566713	27	357	7,28
Smolnice	566721	14	269	4,46
Toužetín	566829	16	184	7,61
Úherce	546178	4	45	8,89
Veltěže	566896	17	264	6,44
Vinařice	566918	10	165	5,45
Vrbno nad Lesy	566926	4	135	2,96
Vršovice	546887	8	153	4,58
Výškov	566951	25	333	6,61
Zbrašín	566977	17	230	6,09
Želkovice	530565	3	65	4,62
Žerotín	543012	7	132	4,55
KoP Louny		2 130	28 924	6,66
Blatno	566004	17	355	3,66
Bířany	566021	46	626	6,23
Krásný Dvůr	566306	39	479	6,26
Kryry	566314	102	1 555	6,05
Lubenec	566438	79	926	7,34
Nepomyšl	566501	22	248	7,66
Očihov	566527	17	270	4,07
Petrohrad	566560	41	424	8,25
Podbořanský Rohozec	566608	14	87	13,79
Podbořany	566616	329	4 295	6,59
Vroutek	566934	80	1 225	5,55
KoP Podbořany		786	10 490	6,41

Obec	Kód obce	Uchazeči celkem	Obyvatelstvo 15-64 let	PN (v %)
Bílina	567451	895	11 880	7,14
Bořislav	567469	9	267	3,00
Bystřany	567477	66	1 242	4,91
Bžany	567485	29	613	4,73
Dubí	567507	421	5 279	7,05
Duchcov	567515	443	5 461	7,53
Háj u Duchcova	567523	30	819	3,54
Hostomice	567531	84	874	9,38
Hrob	567558	54	1 360	3,90
Hrobčice	567566	34	967	3,52
Jeníkov	567582	34	616	5,36
Kladruby	567604	11	240	4,17
Kostomlaty pod Milešovkou	567612	24	565	4,07
Košťany	567621	148	2 086	6,76
Krupka	567639	666	8 873	6,87
Lahošť	567647	22	413	4,84
Ledvice	567655	23	371	5,93
Lukov	546909	9	86	10,47
Měrunice	567698	9	228	3,95
Mikulov	567701	5	152	3,29
Modlany	567710	38	700	5,29
Moldava	567728	18	129	10,85
Novosedlice	567752	133	1 476	8,27
Ohnič	567761	24	491	4,68
Osek	567779	155	3 134	4,69
Proboštov	567787	102	1 829	4,87
Rtyně nad Bílinou	567809	31	541	5,55
Srbice	567833	13	235	4,68
Světec	567841	32	689	4,21
Teplice	567442	2 624	32 435	7,41
Újezdeček	567850	57	612	9,15
Zabrušany	567868	47	776	5,54
Žalany	567876	7	346	2,02
Žim	567884	2	126	1,59
KoP Teplice		6 299	85 911	6,78
Bitozevs	565997	26	299	8,03
Blažim	566012	17	185	9,19
Čeradice	530581	20	196	9,18
Deštnice	566128	15	127	11,02
Holedeč	566187	27	379	7,12
Liběšice	566357	38	492	7,11
Libočany	530590	18	364	4,40
Libořice	566381	21	231	8,23
Lipno	566403	15	369	4,07
Lišany	566411	10	105	7,62
Měcholupy	566454	79	679	11,05
Nové Sedlo	566519	36	366	9,29
Staňkovice	543128	48	640	7,50
Tuchořice	566853	32	464	6,68
Velemyšleves	566870	24	227	8,81
Zálužice	530603	4	53	7,55
Žatec	566985	1 102	12 722	7,97
Žiželice	567019	26	293	8,19
KoP Žatec		1 558	18 191	7,93

Obec	Kód obce	UoZ	Obyvatelstvo	PN (v %)
Budyně nad Ohří	564656	141	1 420	9,72
Černiv	564699	6	114	5,26
Evaň	564834	17	175	9,71
Chotěšov	564940	19	297	6,40
Klapý	565024	19	326	5,52
Křesín	565075	13	223	5,83
Libochovice	565164	181	2 228	8,03
Lkáň	546691	14	136	10,29
Martiněves	565253	34	506	6,72
Mšené-lázně	565318	94	1 149	8,18
Přestavky	565474	12	194	6,19
Radovesice	565521	24	313	7,35
Sedlec	546721	8	141	4,96
Slatina	565601	16	189	8,47
Žabovřesky nad Ohří	565938	8	175	4,57
KoP Libochovice		606	7 586	7,88
Bohušovice nad Ohří	564591	70	1 675	4,00
Brňany	564613	15	317	4,73
Brozany nad Ohří	564621	71	861	8,25
Býčkovice	546780	15	202	7,43
Dolánky nad Ohří	553646	8	170	4,71
Hlinná	564842	5	170	2,94
Horní Řepčice	546763	6	64	9,38
Chudoslavice	546810	5	112	4,46
Kamýk	546771	5	102	4,90
Křešice	565083	47	935	5,03
Libochovany	565156	12	384	3,13
Litoměřice	564567	807	15 967	4,93
Malíč	542491	6	114	5,26
Michalovice	542521	4	99	4,04
Miřejovice	530506	6	151	3,97
Mlékojedy	565296	8	150	5,33
Píšťany	542539	7	140	5,00
Ploskovice	565393	18	278	6,47
Polepy	565431	58	934	6,00
Staňkovice	546828	4	38	10,53
Terezín	565717	105	1 917	5,37
Travčice	565741	19	408	4,66
Trnovany	542407	6	236	2,54
Třebošín	565792	22	350	6,29
Velké Žernoseky	565857	12	334	3,59
Vrutice	565911	12	200	6,00
Žalhostice	565946	18	338	5,33
Žitenice	565962	46	1 065	4,32
KoP Litoměřice		1 417	27 711	5,02
Drahobuz	564770	10	177	5,65
Hoštka	564877	92	1 136	7,57
Chotiněves	564966	12	135	8,15
Levín	565105	6	79	7,59
Liběšice	565121	86	1 033	8,13
Lovečkovice	565211	23	352	6,53
Račice	565482	12	220	5,45
Rochov	565547	4	65	6,15
Snědovice	565610	39	543	6,26
Štětí	565709	618	5 901	9,63
Úštěk	565814	202	1 958	10,21
KoP Štětí		1 104	11 599	8,95

Obec	Kód obce	Uchazeči celkem	Obyvatelstvo 15-64 let	PN (v %)
Čížkovice	564711	47	915	5,03
Děčany	564729	25	244	10,25
Dlažkovice	564737	7	85	8,24
Chodovlice	564931	1	101	0,99
Chotiměř	564958	9	195	4,62
Jenčice	505528	12	219	5,48
Keblice	565016	23	246	9,35
Lhotka nad Labem	565113	9	300	3,00
Lovosice	565229	398	5 582	7,00
Lukavec	565237	14	259	5,02
Malé Žernoseky	565245	34	477	6,92
Podsedice	565415	17	418	3,83
Prackovice nad Labem	565458	22	391	5,63
Siřejovice	565598	11	193	5,70
Sulejovice	565695	18	542	3,32
Třebenice	565768	62	1 340	4,63
Třebívlice	565776	32	576	5,21
Úpohlavy	565806	7	167	4,19
Velemín	565849	57	1 012	5,63
Vchynice	565865	13	213	6,10
Vlastislav	565873	1	106	0,94
Vrbičany	565903	15	208	7,21
KoP Lovosice		834	13 789	5,95
Bechlín	564575	32	834	3,84
Brzánky	546755	2	43	4,65
Bříza	564648	11	299	3,68
Ctiněves	564672	12	215	5,58
Černěves	546852	9	152	5,92
Černouček	542423	7	200	3,50
Dobříň	564745	8	367	2,18
Doksany	564753	17	241	7,05
Dušníky	564818	9	290	3,10
Horní Beřkovice	564851	18	593	3,04
Hrobce	564893	26	446	5,83
Chodouny	564923	33	430	7,44
Kleneč	565032	22	351	5,98
Kostomlaty pod Řípem	565059	25	291	8,59
Krabčice	565067	22	556	3,96
Kyškovice	565091	13	181	7,18
Libkovic pod Řípem	565148	16	367	4,09
Libotenice	565172	11	281	3,91
Mnetěš	565300	11	386	2,85
Nové Dvory	565342	20	260	7,69
Oleško	542440	4	60	6,67
Račiněves	565491	21	385	5,19
Roudnice nad Labem	565555	491	8 361	5,81
Straškov-Vodochody	565679	52	686	7,43
Vědomice	565831	17	557	3,05
Vražkov	565881	8	283	2,83
Vrbice	565890	26	331	7,85
Záluží	542482	7	117	5,98
Židovice	565954	18	242	7,44
KoP Roudnice nad Labem		968	17 805	5,38

Obec	Kód obce	Uchazeči celkem	Obyvatelstvo 15-64 let	PN (v %)
Brandov	567078	8	162	4,94
Český Jiřetín	567108	4	51	7,84
Hora Svaté Kateřiny	567167	15	301	4,98
Horní Jiřetín	567175	158	1 508	10,34
Klíny	567191	4	85	4,71
Litvínov	567256	1 928	15 881	12,03
Lom	567264	241	2 555	9,39
Louka u Litvínova	567272	42	493	8,32
Mariánské Radčice	567302	33	340	9,71
Meziboří	567311	288	3 069	9,32
Nová Ves v Horách	567329	21	323	6,19
KoP Litvínov		2 742	24 768	10,97
Bečov	567043	95	1 025	9,27
Bělušice	567051	11	162	6,79
Braňany	567060	78	908	8,59
Havraň	567141	22	522	4,21
Korozluky	567221	6	141	4,26
Lišnice	567248	14	152	9,21
Lužice	567281	23	448	5,13
Malé Březno	567299	9	166	5,42
Most	567027	4 767	45 395	10,40
Obrnice	567337	271	1 467	18,34
Patokryje	567345	14	320	4,38
Polerady	567353	5	167	2,99
Skršín	567361	13	158	8,23
Volevčice	546437	4	73	5,48
Želenice	567426	28	340	8,24
KoP Most		5 360	51 444	10,33
Dolní Zálezly	567931	24	361	6,65
Habrovany	567957	7	157	4,46
Homole u Panny	567973	14	232	6,03
Chabařovice	568007	133	1 676	6,92
Chlumec	568015	181	2 993	5,71
Chuderov	568023	46	712	6,18
Libouchec	568058	78	1 239	5,81
Malé Březno	568091	18	353	4,25
Malečov	568104	28	546	4,95
Petrovice	568147	32	647	4,95
Povrly	568155	98	1 462	6,16
Přestanov	530620	12	273	4,40
Ryjice	546186	7	130	5,38
Řehlovice	568201	56	928	5,82
Stebno	546925	16	329	4,56
Tašov	568287	7	109	5,50
Telnice	568295	31	488	5,94
Tisá	568309	34	630	5,24
Trmice	553697	348	2 211	14,79
Ústí nad Labem	554804	6 306	60 694	9,88
Velké Březno	568350	78	1 453	5,23
Velké Chvojno	555223	46	597	7,54
Zubrnice	568384	10	162	6,17
KoP Ústí nad Labem		7 610	78 382	9,22

Obec	Kód obce	Uchazeči celkem	Obyvatelstvo 15-64 let	PN (v %)
Arnoltice	562343	30	277	10,83
Benešov nad Ploučnicí	562351	214	2 429	8,32
Bynovec	544647	10	198	5,05
Česká Kamenice	562394	308	3 519	8,41
Děčín	562335	2 817	31 858	8,29
Dobkovice	562408	22	437	4,58
Dobrná	545783	18	297	6,06
Dolní Habartice	545856	12	385	3,12
Františkov nad Ploučnicí	545899	18	263	6,46
Heřmanov	562483	33	334	8,98
Horní Habartice	545929	13	250	4,80
Hřensko	562513	13	202	6,44
Huntířov	562521	52	550	9,27
Janov	544680	7	207	3,38
Janská	530395	18	132	12,88
Jetřichovice	562556	9	259	3,47
Jílové	562564	204	3 489	5,73
Kámen	546453	8	151	4,64
Kunratice	546330	13	159	7,55
Kytlice	562645	20	326	6,13
Labská Stráň	544701	7	157	4,46
Ludvíkovice	546496	26	615	3,90
Malá Veleň	562700	15	306	4,90
Mašovice	562718	29	590	4,58
Markvartice	545678	34	461	6,72
Merboltice	545791	13	130	10,00
Růžová	566900	19	333	5,71
Srbská Kamenice	546348	7	159	4,40
Starý Šachov	545538	8	138	5,80
Těchlovice	555193	13	359	3,62
Valkeřice	562874	23	255	8,63
Velká Bukovina	562891	20	316	6,33
Verneřice	562921	49	746	6,17
Veselé	562939	11	224	4,91
KoP Děčín		4 113	50 511	7,70
Dolní Poustevna	562441	80	1 216	6,58
Doubice	530417	5	68	7,35
Jiříkov	562581	247	2 460	9,92
Krásná Lípa	562611	185	2 166	8,22
Lipová	562661	27	399	6,77
Lobendava	545708	19	214	8,41
Mikulášovice	562751	109	1 424	7,58
Rumburk	562777	491	7 508	6,38
Staré Křečany	562823	79	850	9,06
Šluknov	562858	391	3 714	10,31
Velký Šenov	562912	106	1 304	8,13
Vilémov	562947	30	617	4,86
KoP Rumburk		1 769	21 940	7,91
Dolní Podluží	562432	59	794	6,93
Horní Podluží	562505	24	540	4,26
Chřibská	562530	77	903	8,42
Jiřetín pod Jedlovou	562572	29	407	6,88
Rybniště	562793	24	428	5,61
Varnsdorf	562882	801	10 264	7,43
KoP Varnsdorf		1 014	13 336	7,27