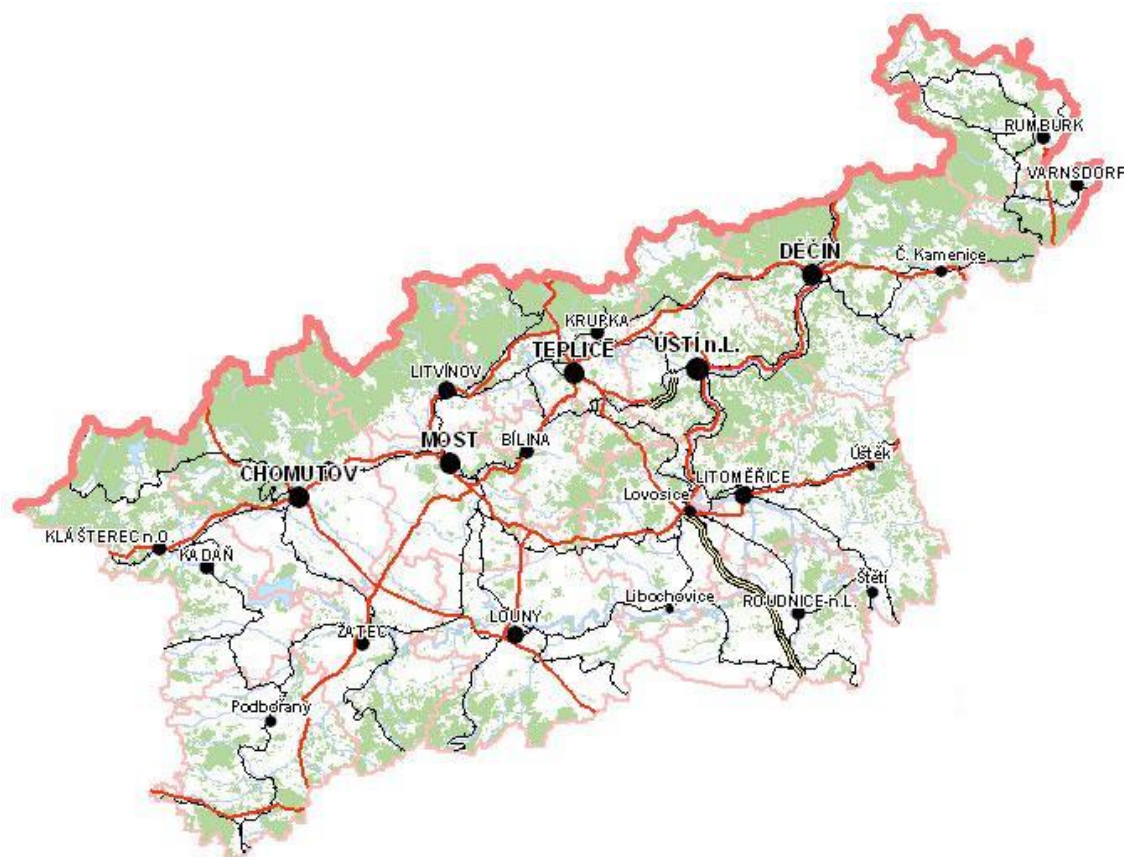




Úřad práce ČR

Krajská pobočka Úřad práce ČR  
v Ústí nad Labem

# Měsíční statistická zpráva ŘÍJEN 2016



**Zpracoval:** Bc. Michal Tuček

<http://portal.mpsv.cz/upcr/kp/ulk/informace/bulletiny>

Fax: 950 171 496 | [podatelna@ul.mpsv.cz](mailto:podatelna@ul.mpsv.cz) | [www.uradprace.cz](http://www.uradprace.cz) |  [facebook.com/uradprace.cz](https://facebook.com/uradprace.cz)

**Osnova:**

<b>1. INFORMACE O NEZAMĚSTNANOSTI V ÚSTECKÉM KRAJI K 31. 10. 2016 .....</b>	<b>2</b>
<b>2. CHARAKTERISTIKA VÝVOJE NEZAMĚSTNANOSTI A VOLNÝCH PRACOVNÍCH MÍST V ÚSTECKÉM KRAJI .....</b>	<b>3</b>
<b>3. REALIZACE AKTIVNÍ POLITIKY ZAMĚSTNANOSTI V ÚSTECKÉM KRAJI .....</b>	<b>7</b>
<b>4. MAPOVÁNÍ PREDIKCE TRENDŮ ZAMĚSTNANOSTI A POTŘEB ZAMĚSTNAVATELŮ V ÚSTECKÉM KRAJI.....</b>	<b>9</b>
<b>5. PROJEKTY SPOLUFINANCOVANÉ Z ESF REALIZOVANÉ NA KRP ÚSTÍ NAD LABEM .....</b>	<b>10</b>
<b>6. AKTIVITY EURES PORADCE V ÚSTECKÉM KRAJI .....</b>	<b>11</b>
<b>7. ZAHRANIČNÍ ZAMĚSTNANOST V ÚSTECKÉM KRAJI .....</b>	<b>12</b>
<b>8. PŘÍLOHY - PODÍL NEZAMĚSTNANÝCH V OBCÍCH ÚSTECKÉHO KRAJE K 31. 10. 2016 .....</b>	<b>14</b>

## 1. INFORMACE O NEZAMĚSTNANOSTI V ÚSTECKÉM KRAJI K 31. 10. 2016

V říjnu celkový počet uchazečů o zaměstnání klesl o 2,92 % na 44 742 osob, počet hlášených volných pracovních míst se zvýšil o 0,62 % na 7 944 a podíl nezaměstnaných osob na obyvatelstvu ve věku 15 - 64 let klesl na stávajících 7,82 %. Došlo tak k celkovému poklesu nezaměstnanosti v Ústeckém kraji, jehož mírné pokračování lze očekávat i v průběhu měsíce listopadu. U volných pracovních míst bylo dosaženo historického maxima v měsíci srpnu. Do konce roku bude, i s ohledem na ukončování sezónních prací, pravděpodobně docházet k stagnaci/mírnému poklesu VPM.

K 31. 10. 2016 evidoval Úřad práce ČR (ÚP ČR), Krajská pobočka v Ústí nad Labem celkem **44 742 uchazečů o zaměstnání**. Jejich počet byl o 1 344 nižší než na konci předchozího měsíce. Ve srovnání se stejným obdobím minulého roku je nižší o 5 913 osob. Z uvedeného počtu bylo **42 531 dosažitelných** uchazečů o zaměstnání ve věku 15 - 64 let, což je o 1 464 osob méně než na konci předchozího měsíce a o 6 156 uchazečů méně v meziročním srovnání.

V průběhu října bylo nově zaevidováno 4 428 osob. Ve srovnání s minulým měsícem to bylo méně o 1 007 osob a v porovnání se stejným obdobím předchozího roku méně o 152 osoby. Z evidence během měsíce října odešlo celkem 5 772 uchazečů (ukončená evidence, vyřazení uchazeči), o 396 osob méně než před měsícem, ale o 65 osob více než ve stejném měsíci minulého roku. Do zaměstnání jich prokazatelně nastoupilo 3 530, tj. o 332 méně než před měsícem a o 120 méně než ve stejném měsíci minulého roku, 864 uchazečů o zaměstnání bylo umístěno prostřednictvím ÚP ČR, 2 666 umístěno jiným způsobem, 1 144 vyřazeno sankčně a 1 098 z jiných důvodů.

Meziměsíční pokles evidovaných uchazečů byl zaznamenán ve všech okresech Ústeckého kraje, přičemž největší byl v okrese Ústí nad Labem (-4,27 %, 7 285 UoZ), nejnižší poté v okresech Louny a Litoměřice. Ke konci měsíce bylo evidováno na ÚP ČR, KrP v Ústí n. L. **23 510 žen**. Jejich podíl na celkovém počtu činil 52,55 %. **Podporu v nezaměstnanosti** pobíralo **7 547 uchazečů** o zaměstnání, tj. 16,87 % všech uchazečů v evidenci. Zároveň v evidenci bylo **6 455 osob se zdravotním postižením**, což představovalo 14,45 % z celkového počtu uchazečů o zaměstnání.

Ke konci října bylo evidováno **2 163 absolventů** škol všech stupňů vzdělání a **mladistvých**, jejichž počet klesl ve srovnání s předchozím měsícem o 41 osob a ve srovnání se stejným měsícem minulého roku byl nižší o 226 osob. Na celkové nezaměstnanosti se podíleli 4,83 %.

**Podíl nezaměstnaných osob**, tj. počet dosažitelných uchazečů o zaměstnání ve věku 15 - 64 let k obyvatelstvu stejného věku, klesl k 31. 10. 2016 o 0,27 % na stávajících **7,82 %**. Podíl nezaměstnaných žen meziměsíčně klesl na 8,41 % a podíl nezaměstnaných mužů klesl na 7,26 %. Podíl nezaměstnaných vyšší než celokrajský průměr vykázaly 3 okresy Ústeckého kraje, přičemž nejvyšší byl v okrese Most (10,40 %). Nejnižší podíl nezaměstnaných byl evidován v okrese Litoměřice (5,97 %).

KrP Ústí nad Labem evidovala k 31. 10. 2016 celkem **7 944 volných pracovních míst**. Jejich počet byl o 49 vyšší než v předchozím měsíci a o 2 025 vyšší než ve stejném měsíci minulého roku. Na jedno volné pracovní místo připadalo v průměru 5,63 uchazeče, z toho nejvíce v okrese Ústí n. L. (10,44 UoZ) a nejméně v okrese Louny (3,52 UoZ). Z celkového počtu nahlášených míst bylo 1 053 vhodných pro osoby se ZP, na jedno volné pracovní místo tak připadalo 6,13 těchto osob. Volných míst pro absolventy a mladistvé bylo registrováno 2 323, na jedno místo připadalo 0,93 uchazečů této kategorie.

V rámci aktivní politiky zaměstnanosti bylo k 31. 10. 2016 podpořeno a do rekvalifikačních kurzů zařazeno celkem 5 298 uchazečů. V případě vyhrazených SÚPM se jednalo především o podporu administrativních pracovníků, výrobních a manipulačních dělníků, stavebních dělníků/zedníků, uklízečů, prodavačů, kuchařů vč. pomocných, číšníků a servírek, řidičů aj. V případě SVČ to byla podpora zedníků a dělníků přípravných a dokončovacích prací ve stavebnictví, truhlářů/podlahářů, automechaniků/opravy a údržby motorových vozidel, provozovatelů sportovních a kulturních zařízení, prodavačů, kadeřnic, kosmetiček, šiček/švadlen apod. U VPP se jedná o uklízeče veřejných prostranství, pomocné pracovníky údržby a úklidu budov a areálů, pomocné pracovníky v sociálních službách či školství, asistenty prevence kriminality atd. V případě CHPM byli podpořeni především pomocní, výrobní a montážní dělníci, dělníci třídění odpadu, administrativní pracovníci, prodavači, skladníci, správci objektu, údržbáři, vrátní aj.

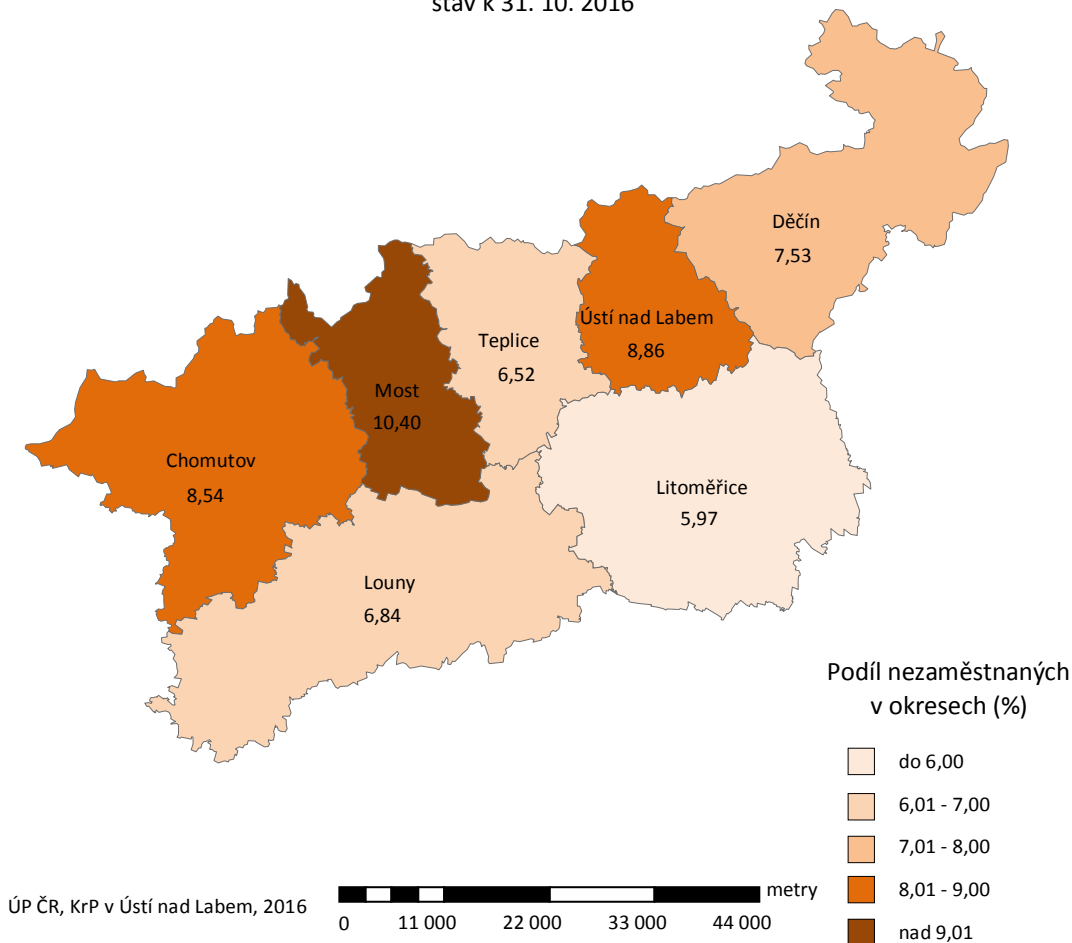
Informace o vývoji nezaměstnanosti v ČR v elektronické formě jsou zveřejněny na internetové adrese <http://portal.mpsv.cz/sz/stat>. Jednotlivé tiskové zprávy vydávané tiskovou mluvčí Úřadu práce ČR Mgr. Kateřinou Beránkovou jsou zveřejňovány na portálu MPSV na adrese <http://portal.mpsv.cz/upcr>, kde jsou k nalezení i další aktuální informace týkající se nezaměstnanosti, generálního ředitelství i jednotlivých krajských poboček.

## 2. CHARAKTERISTIKA VÝVOJE NEZAMĚŠTNANOSTI A VOLNÝCH PRACOVNÍCH MÍST V ÚSTECKÉM KRAJI

### Podíl nezaměstnaných na obyvatelstvu ve věku 15-64 let

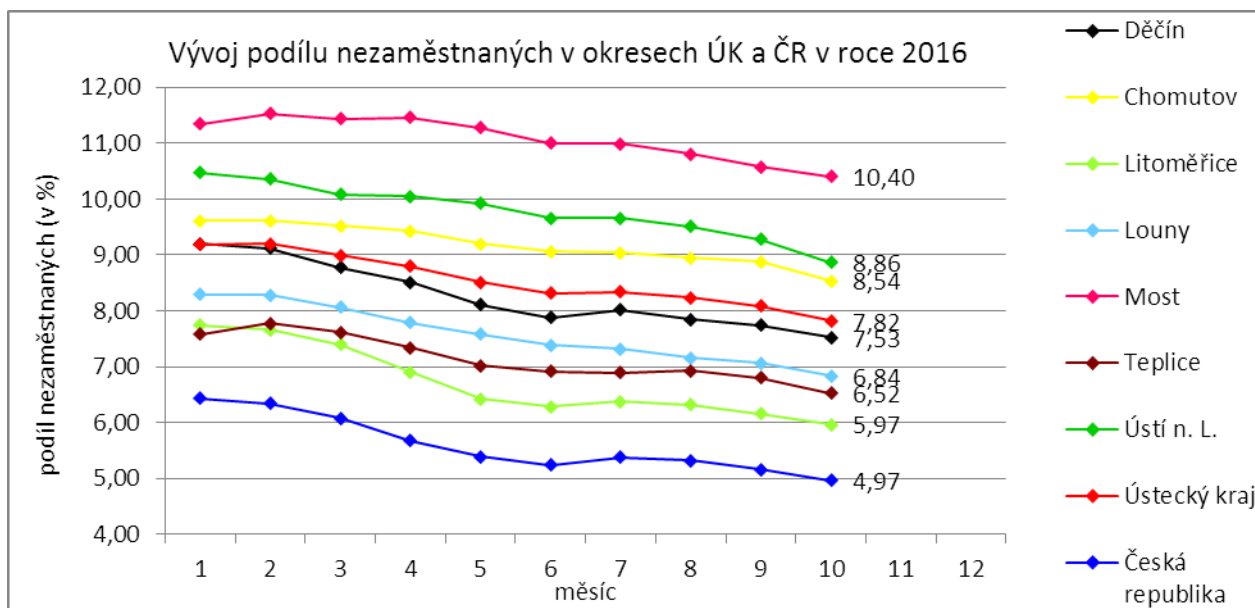
okresy Ústeckého kraje

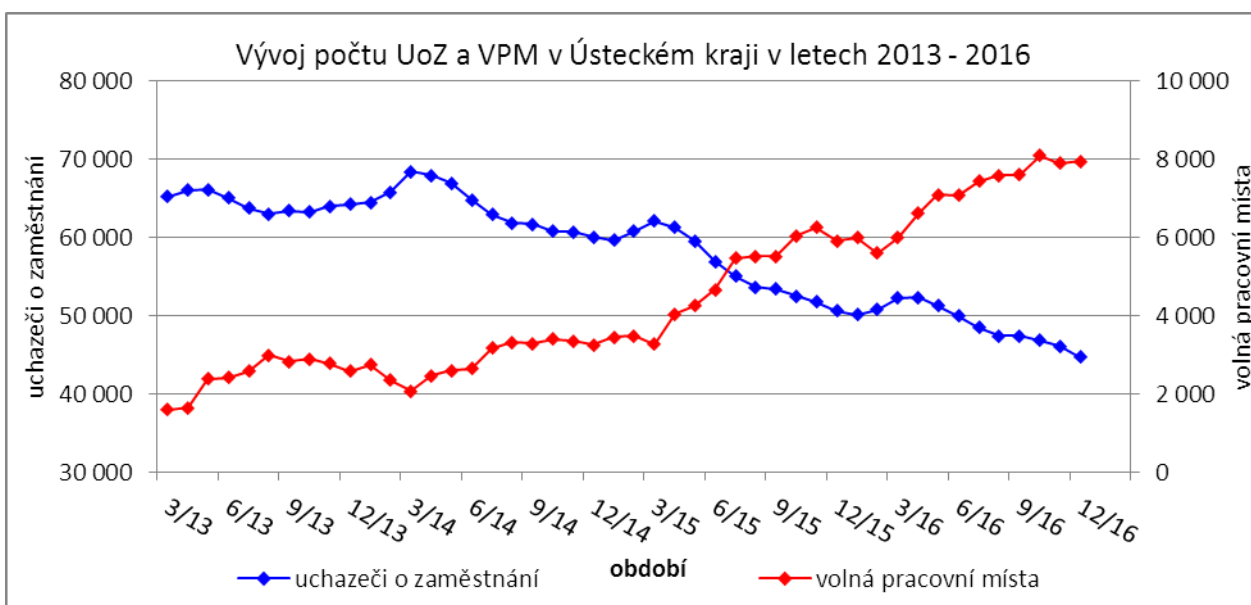
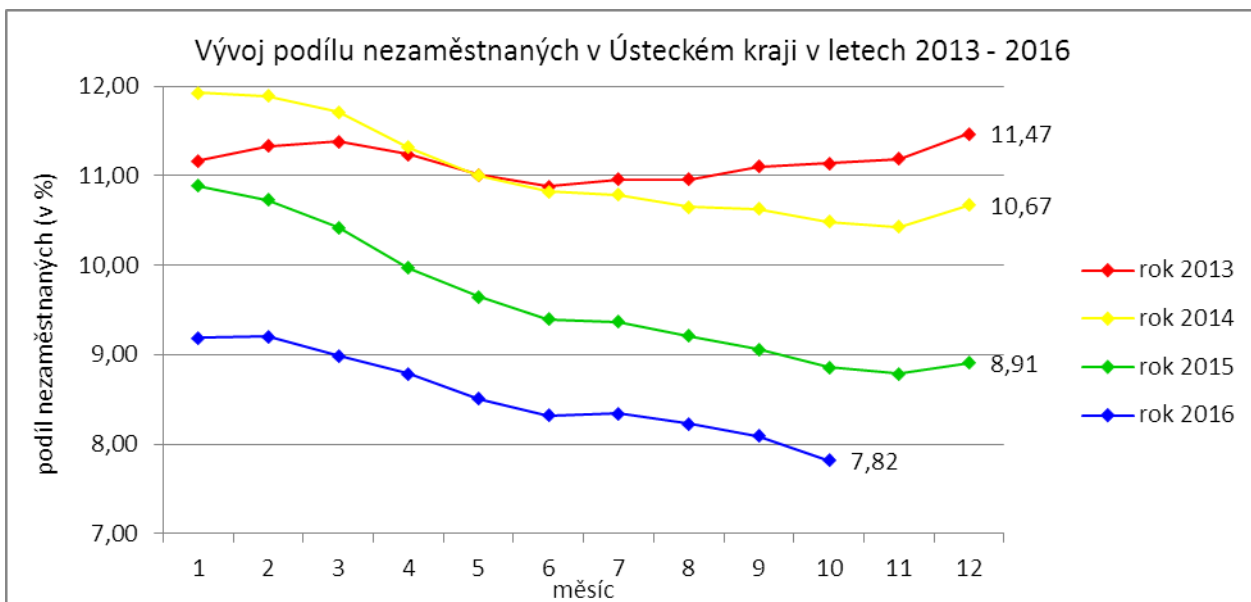
stav k 31. 10. 2016



ÚP ČR, KrP v Ústí nad Labem, 2016

0 11 000 22 000 33 000 44 000 metry





Tabulka č. 1 - Vývoj nezaměstnanosti v Ústeckém kraji

Ukazatel		Stav k		
		31. 10. 2015	30. 9. 2016	31. 10. 2016
evidovaní uchazeči o zaměstnání		50 655	46 819	44 742
- z toho	ženy	26 397	24 295	23 510
	absolventi a mladiství	2 389	2 204	2 163
	uchazeči se zdravotním postižením	6 662	6 517	6 455
uchazeči s nárokem na PvN		7 582	7 738	7 547
podíl nezaměstnaných osob (v %)		8,86	8,09	7,82
volná pracovní místa		5 919	7 895	7 944
počet uchazečů na 1 volné pracovní místo		8,56	5,84	5,63

Tabulka č. 2 - Tok nezaměstnanosti v Ústeckém kraji

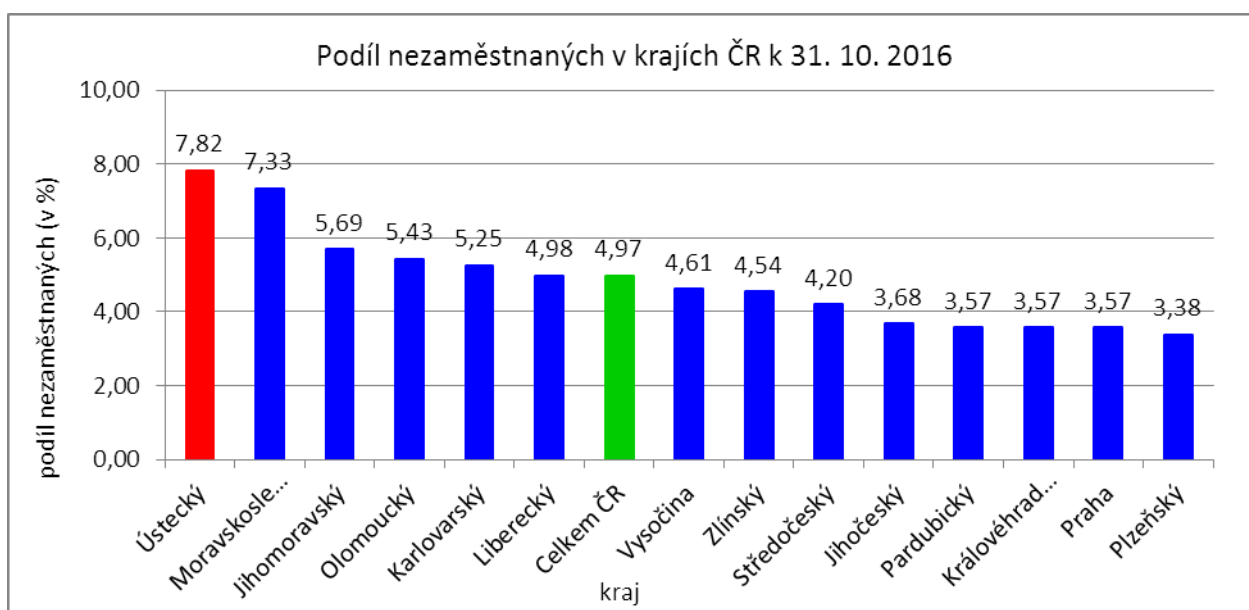
Ukazatel	Počet uchazečů ve sledovaném měsíci		
	říjen 2015	září 2016	říjen 2016
nově evidovaní uchazeči o zaměstnání	4 580	5 435	4 428
uchazeči s ukončenou evidencí a vyřazení uchazeči	5 707	6 168	5 772
- z toho umístění celkem	3 650	3 852	3 530
- z toho umístění úřadem práce	1 139	886	864

Tabulka č. 3 - Vývoj nezaměstnanosti v okresech Ústeckého kraje

Okresy	Uchazeči o zaměstnání										
	ke konci min. měsíce	nově hlášení	vyřazení a s ukončenou evidencí					ke konci sled. měsíce	z toho ženy	z toho abs. a mlad.	z toho osoby se ZP
			celkem	z toho							
				umíst. celkem	z toho ÚP	sankčně vyřaz.	ostatní				
Děčín	6 896	722	894	536	116	112	246	6 724	3 398	311	1 038
Chomutov	7 776	731	986	659	167	180	147	7 521	3 997	314	1 023
Litoměřice	4 929	551	661	445	65	55	161	4 819	2 618	276	844
Louny	4 474	520	628	431	76	90	107	4 366	2 324	227	660
Most	8 102	718	861	534	111	197	130	7 959	4 309	382	962
Teplice	6 299	572	803	399	262	254	150	6 068	3 252	316	1 090
Ústí n. L.	7 610	614	939	526	67	256	157	7 285	3 612	337	838
<b>Ústecký kraj</b>	<b>46 086</b>	<b>4 428</b>	<b>5 772</b>	<b>3 530</b>	<b>864</b>	<b>1 144</b>	<b>1 098</b>	<b>44 742</b>	<b>23 510</b>	<b>2 163</b>	<b>6 455</b>

Tabulka č. 4 - Vývoj nezaměstnanosti a volných pracovních míst v okresech Ústeckého kraje

Okresy	UoZ s nár. na Pvn	Volná pracovní místa				UoZ / VPM	Podíl nezaměstnaných na obyvatelstvu (v %)			Obyvatelstvo 15-64 let		
		ke konci min. měsíce	ke konci sled. měsíce	z toho pro			celkem	ženy	muži	celkem	ženy	muži
				abs. a mlad.	osoby se ZP							
Děčín	1 310	1 181	1 155	313	215	5,82	7,53	7,77	7,29	85 023	41 573	43 450
Chomutov	1 205	778	802	329	82	9,38	8,54	9,35	7,78	84 207	40 790	43 417
Litoměřice	1 048	1 276	1 100	223	64	4,38	5,97	6,65	5,33	77 910	37 951	39 959
Louny	876	1 112	1 239	416	169	3,52	6,84	7,38	6,32	57 190	27 922	29 268
Most	1 145	1 375	1 429	474	335	5,57	10,40	11,68	9,21	75 897	36 703	39 194
Teplice	982	1 517	1 521	334	145	3,99	6,52	7,18	5,92	85 583	41 350	44 233
Ústí n. L.	981	656	698	234	43	10,44	8,86	8,81	8,91	77 837	38 532	39 305
<b>Ústecký kraj</b>	<b>7 547</b>	<b>7 895</b>	<b>7 944</b>	<b>2 323</b>	<b>1 053</b>	<b>5,63</b>	<b>7,82</b>	<b>8,41</b>	<b>7,26</b>	<b>543 647</b>	<b>264 821</b>	<b>278 826</b>



**SETŘÍDĚNÍ OKRESŮ k 31. říjnu 2016**

podíl nezaměstnaných (v %)		meziměsíční přírůstek/úbytek nezaměstnaných (v %)		počet uchazečů na 1 VPM		
1	Karviná	10,41	Jeseník	2,73	Karviná	13,66
2	<b>Most</b>	<b>10,40</b>	Jindřichův Hradec	0,39	Ústí nad Labem	10,44
3	Ostrava-město	9,06	Písek	0,31	Jeseník	10,30
4	<b>Ústí nad Labem</b>	<b>8,86</b>	Český Krumlov	-0,08	Chomutov	9,38
5	<b>Chomutov</b>	<b>8,54</b>	Znojmo	-1,38	Sokolov	7,64
6	Bruntál	8,46	Karviná	-1,58	Hodonín	7,53
7	<b>Děčín</b>	<b>7,53</b>	Náchod	-1,68	Znojmo	6,26
8	Znojmo	7,03	Vsetín	-1,73	Bruntál	5,99
9	Sokolov	7,02	Most	-1,76	Děčín	5,82
10	Hodonín	7,02	Bruntál	-2,05	Most	5,57
11	Brno-město	6,84	Mělník	-2,05	Přerov	5,37
12	<b>Louny</b>	<b>6,84</b>	Česká Lípa	-2,06	Opava	5,21
13	<b>Teplice</b>	<b>6,52</b>	Strakonice	-2,09	Žďár nad Sázavou	4,66
14	Jeseník	6,49	Ostrava-město	-2,19	Litoměřice	4,38
15	Přerov	6,42	Žďár nad Sázavou	-2,20	Kroměříž	4,21
16	<b>Litoměřice</b>	<b>5,97</b>	Olomouc	-2,22	Brno-město	4,18
17	Kladno	5,94	Litoměřice	-2,23	Blansko	4,17
18	Třebíč	5,91	Kroměříž	-2,23	Ostrava-město	4,12
19	Příbram	5,84	Beroun	-2,32	Teplice	3,99
20	Liberec	5,65	Louny	-2,41	Frýdek-Místek	3,99
21	Kolín	5,60	Karlovy Vary	-2,49	Třebíč	3,80
22	Šumperk	5,56	Děčín	-2,49	Jablonec nad Nisou	3,71
23	Český Krumlov	5,50	Brno-město	-2,60	Mělník	3,69
24	Kroměříž	5,46	Uherské Hradiště	-2,60	Kladno	3,68
25	Vsetín	5,42	Trutnov	-2,69	Louny	3,52
26	Mělník	5,42	Třebíč	-2,69	Kolín	3,50
27	Karlovy Vary	5,36	Přerov	-2,81	Olomouc	3,28
28	Olomouc	5,36	Praha-východ	-2,85	Příbram	3,26
29	Nymburk	5,34	Prachatice	-2,86	Šumperk	3,24
30	Opava	5,11	Hodonín	-2,90	Strakonice	3,14
31	Žďár nad Sázavou	5,01	Svitavy	-2,93	Břeclav	3,08
32	Kutná Hora	5,00	Tachov	-3,09	Náchod	2,99
33	Tábor	4,99	Blansko	-3,13	Svitavy	2,84
34	Jablonec nad Nisou	4,93	Praha	-3,16	Karlovy Vary	2,76
35	Semily	4,91	Semily	-3,24	Semily	2,74
36	Frýdek-Místek	4,70	Chomutov	-3,28	Havlíčkův Brod	2,57
37	Svitavy	4,69	Domažlice	-3,29	Trutnov	2,57
38	Tachov	4,67	Brno-venkov	-3,33	Zlín	2,54
39	Blansko	4,49	Cheb	-3,35	Hradec Králové	2,52
40	Břeclav	4,45	Chrudim	-3,41	Tábor	2,51
41	Havlíčkův Brod	4,36	Zlín	-3,42	Chrudim	2,48
42	Rakovník	4,34	Vyškov	-3,45	Liberec	2,47
43	Strakonice	4,31	Příbram	-3,49	Vsetín	2,43
44	Brno-venkov	4,28	Hradec Králové	-3,51	Prostějov	2,42
45	Hradec Králové	4,26	Prostějov	-3,51	Nymburk	2,33
46	Jihlava	4,23	Sokolov	-3,56	Kutná Hora	2,30
47	Trutnov	4,12	Frýdek-Místek	-3,62	Vyškov	2,17
48	Beroun	4,11	Teplice	-3,67	Jihlava	2,14
49	Nový Jičín	4,09	České Budějovice	-3,80	Česká Lípa	2,12
50	Uherské Hradiště	4,00	Mladá Boleslav	-3,82	Brno-venkov	2,08
51	Česká Lípa	3,97	Opava	-3,83	Nový Jičín	2,08
52	Náchod	3,90	Břeclav	-4,09	Rakovník	2,02
53	Prostějov	3,83	Liberec	-4,10	Jičín	1,92
54	Zlín	3,79	Tábor	-4,15	Jindřichův Hradec	1,90
55	Domažlice	3,65	Šumperk	-4,18	Mladá Boleslav	1,87
56	Praha	3,57	Ústí nad Labem	-4,27	Uherské Hradiště	1,81
57	Cheb	3,38	Jihlava	-4,35	Praha-západ	1,77
58	Vyškov	3,37	Jablonec nad Nisou	-4,37	Plzeň-sever	1,73
59	Ústí nad Orlicí	3,37	Kladno	-4,48	Český Krumlov	1,57
60	Plzeň-sever	3,36	Rokycany	-4,52	Benešov	1,56
61	Chrudim	3,30	Pardubice	-4,52	Praha	1,52
62	Plzeň-město	3,22	Pelhřimov	-4,83	Beroun	1,37
63	Pardubice	3,22	Nymburk	-4,89	České Budějovice	1,36
64	Rokycany	3,16	Plzeň-sever	-4,92	Písek	1,32
65	České Budějovice	3,13	Kolín	-4,98	Plzeň-jih	1,30
66	Klatovy	3,10	Jičín	-5,02	Cheb	1,26
67	Plzeň-jih	3,05	Plzeň-město	-5,44	Plzeň-město	1,25
68	Písek	3,00	Kutná Hora	-5,56	Pelhřimov	1,20
69	Prachatice	2,94	Nový Jičín	-5,69	Klatovy	1,19
70	Praha-západ	2,87	Rakovník	-5,70	Prachatice	1,16
71	Pelhřimov	2,81	Havlíčkův Brod	-5,93	Tachov	1,15
72	Mladá Boleslav	2,80	Benešov	-5,94	Ústí nad Orlicí	1,15
73	Jičín	2,69	Plzeň-jih	-6,71	Domažlice	1,01
74	Benešov	2,59	Klatovy	-6,82	Rokycany	0,80
75	Jindřichův Hradec	2,56	Ústí nad Orlicí	-6,89	Pardubice	0,77
76	Praha-východ	1,86	Rychnov nad Kněžnou	-7,21	Praha-východ	0,72
77	Rychnov nad Kněžnou	1,76	Praha-západ	-8,19	Rychnov nad Kněžnou	0,71
	<b>Celkem ČR</b>	<b>4,97</b>	<b>Celkem ČR</b>	<b>-3,18</b>	<b>Celkem ČR</b>	<b>2,63</b>



### 3. REALIZACE AKTIVNÍ POLITIKY ZAMĚSTNANOSTI V ÚSTECKÉM KRAJI

Mezi nejčastěji využívané nástroje aktivní politiky zaměstnanosti financované z národního rozpočtu i ESF patří veřejně prospěšné práce a vyhrazená společensky účelná pracovní místa vč. podpory osob začínajících výkon samostatně výdělečné činnosti. Mezi další nástroje patří podpora zaměstnavatelů zaměstnávajících osoby se zdravotním postižením, překlenovací příspěvek, příspěvek na zapracování, při přechodu na nový podnikatelský program a podpora regionální mobility. Mezi nástroje APZ jsou také zahrnuty projekty EU, které jsou financovány prostřednictvím národních individuálních projektů (NIP), regionálních individuálních projektů (RIP) a grantových projektů. Součástí APZ jsou také rekvalifikace, u kterých sice nedochází k vytváření pracovních míst, ale ke zvyšování kvalifikace zařazených uchazečů či zájemců o zaměstnání. Od roku 2013 se využívá institutu zvolených rekvalifikací, kdy uchazeč sám má možnost aktivně ovlivnit zařazení do rekvalifikačního kurzu. Úspěšní absolventi rekvalifikačních kurzů zvyšují své šance na trhu práce k získání vhodného zaměstnání.

Pro rok 2016 došlo k omezení finančních prostředků určených na realizaci APZ, tudíž ÚP ČR přistoupil ke zpřísnění hodnotících kritérií i k úpravám poskytovaných částek. Uvedené změny se dotýkají především vyhrazených SÚPM, ale pokles počtu podpořených uchazečů lze očekávat u většiny nástrojů APZ.

Tabulka č. 5 - Pracovní místa podpořená v rámci APZ a rekvalifikace uchazečů/zájemců o zaměstnání

Ukazatel	Stav ke konci sled. měsíce		Celkem od počátku roku do	
	31. 10. 2015	31. 10. 2016	31. 10. 2015	31. 10. 2016
<b>Pracovní místa podpořená v rámci APZ</b>				
Veřejně prospěšné práce (VPP)	220	1 481	126	1 390
Projekty ESF OP LZZ - VPP (NIP)	4 450	2 106	4 040	1 097
Projekty ESF OP LZZ - VPP (RIP)	0	0	0	0
SÚPM-samostatně výdělečná činnost (SVČ)	354	159	194	122
Projekty ESF OP LZZ - SÚPM-SVČ (RIP)	0	0	0	0
Společensky účelná pracovní místa (SÚPM) - zřízená	33	33	0	0
Společensky účelná pracovní místa SÚPM - vyhrazená	121	367	117	525
Projekty ESF OP LZZ - SÚPM vyhrazená (NIP)	4 690	602	5 353	2 271
Projekty ESF OP LZZ - SÚPM vyhrazená (RIP)	52	134	15	150
Projekty ESF OP LZZ - SÚPM vyhrazená (RIP) Odborná praxe pro mladé do 30 let	419	383	411	403
Chráněná pracovní místa (CHPM) - zřízená	350	405	109	90
CHPM-SVČ	9	9	2	3
CHPM a CHPM-SVČ - provoz	40	42	7	11
Příspěvek při přechodu na nový podnikatelský program	0	0	0	0
Překlenovací příspěvek	16	0	25	6
Příspěvek na zapracování	0	0	0	0
Projekty ESF OP LZZ - příspěvek na zapracování (NIP)	0	0	0	0
Projekty ESF OP LZZ - příspěvek na zapracování (RIP)	0	0	0	0
Práce na zkoušku	0	0	0	0
Projekty ESF OP LZZ - práce na zkoušku (NIP)	0	0	0	0
Projekty ESF OP LZZ - práce na zkoušku (RIP)	9	17	9	69
Příspěvek na regionální mobilitu	-	31	-	31
<b>Pracovní místa podpořená v rámci APZ celkem</b>	<b>10 763</b>	<b>5 769</b>	<b>10 408</b>	<b>6 168</b>
<b>Rekvalifikace uchazečů/zájemců o zaměstnání</b>				
Zvolená rekvalifikace	197	1	407	198
Projekty ESF OP LZZ - zvolená rekvalifikace (NIP)	5	48	1 027	536
Projekty ESF OP LZZ - zvolená rekvalifikace (RIP)	0	5	18	16
Rekvalifikace	53	0	54	0
Projekty ESF OP LZZ - rekvalifikace (NIP)	0	73	496	510
Projekty ESF OP LZZ - rekvalifikace (RIP)	0	0	76	1
Projekty ESF OP LZZ - rekvalifikace (grantové projekty)	9	0	224	0
<b>Rekvalifikace uchazečů/zájemců o zaměstnání celkem</b>	<b>264</b>	<b>127</b>	<b>2 302</b>	<b>1 261</b>
<b>Celkem APZ</b>	<b>11 027</b>	<b>5 896</b>	<b>12 710</b>	<b>7 429</b>



K 31. 10. 2016 bylo v rámci nástrojů APZ vytvořeno 5 896 míst a podpořeno 5 298 osob. Od začátku roku se pak jedná o vytvoření 7 429 míst a podporu 8 033 osob.

Tabulka č. 6 - Podpoření uchazeči o zaměstnání v rámci APZ a rekvalifikace uchazečů/zámějců o zaměstnání

Ukazatel	Stav ke konci sled. měsíce		Celkem od počátku roku do	
	31. 10. 2015	31. 10. 2016	31. 10. 2015	31. 10. 2016
<b>Podpoření uchazeči o zaměstnání v rámci APZ</b>				
Veřejně prospěšné práce (VPP)	119	1 271	198	1 424
Projekty ESF OP LZZ - VPP (NIP)	3 872	1 838	4 297	1 593
Projekty ESF OP LZZ - VPP (RIP)	0	0	0	0
SÚPM-samostatně výdělečná činnost (SVČ)	354	159	194	122
Projekty ESF OP LZZ - SÚPM-SVČ (RIP)	0	0	0	0
Společensky účelná pracovní místa (SÚPM) - zřízená	0	0	0	0
Společensky účelná pracovní místa SÚPM - vyhrazená	117	353	115	508
Projekty ESF OP LZZ - SÚPM vyhrazená (NIP)	4 600	595	5 275	2 276
Projekty ESF OP LZZ - SÚPM vyhrazená (RIP)	27	120	16	132
Projekty ESF OP LZZ - SÚPM vyhrazená (RIP) Odborná praxe pro mladé do 30 let	350	369	406	391
Chráněná pracovní místa (CHPM) - zřízená	300	366	207	214
CHPM-SVČ	9	9	2	3
CHPM a CHPM-SVČ - provoz	40	42	7	11
Příspěvek při přechodu na nový podnikatelský program	0	0	0	0
Překlenovací příspěvek	16	0	25	6
Příspěvek na zapracování	0	0	0	0
Projekty ESF OP LZZ - příspěvek na zapracování (NIP)	0	0	0	0
Projekty ESF OP LZZ - příspěvek na zapracování (RIP)	0	0	0	0
Práce na zkoušku	0	0	0	0
Projekty ESF OP LZZ - práce na zkoušku (NIP)	0	0	0	0
Projekty ESF OP LZZ - práce na zkoušku (RIP)	9	18	9	61
Příspěvek na regionální mobilitu	-	31	-	31
<b>Podpoření uchazeči o zaměstnání v rámci APZ celkem</b>	<b>9 813</b>	<b>5 171</b>	<b>10 751</b>	<b>6 772</b>
<b>Rekvalifikace uchazečů/zámějců o zaměstnání</b>				
<b>Rekvalifikace uchazečů/zámějců o zaměstnání celkem</b>	<b>264</b>	<b>127</b>	<b>2 302</b>	<b>1 261</b>
<b>Celkem APZ</b>	<b>10 077</b>	<b>5 298</b>	<b>13 053</b>	<b>8 033</b>

Klasickým nástrojem APZ jsou veřejně prospěšné práce, které využívají především města, obce a jimi zřizované subjekty. Aktuálně jsou VPP financovány z veřejného rozpočtu ČR i projektů EU (NIP, RIP). K 31. 10. 2016 bylo v rámci VPP vytvořeno v kraji 3 587 míst a umístěno 3 109 uchazečů o zaměstnání, od začátku roku to je 2 487 míst a 3 017 uchazečů o zaměstnání.

Dalším dlouhodobě využívaným nástrojem SÚPM (zřízená, vyhrazená) vč. podpory začínajících osob samostatně výdělečně činných. Ke konci října bylo vytvořeno 1 678 míst a podpořeno 1 596 uchazečů o zaměstnání. Od začátku roku se jedná o 3 471 míst a 3 429 osob. Nejžádanějším ze strany zaměstnavatelů jsou vyhrazená SÚPM (NIP), kdy ÚP ČR přispívá zaměstnavateli na mzdu zaměstnance, kterého přijme z evidence ÚP. V rámci podpory samostatně výdělečně činnosti bylo výhradně z národních prostředků ke konci sledované měsíce v Ústeckém kraji podpořeno 159 začínajících živnostníků. Od počátku roku začalo s finanční podporou ÚP podnikat celkem 122 osob.

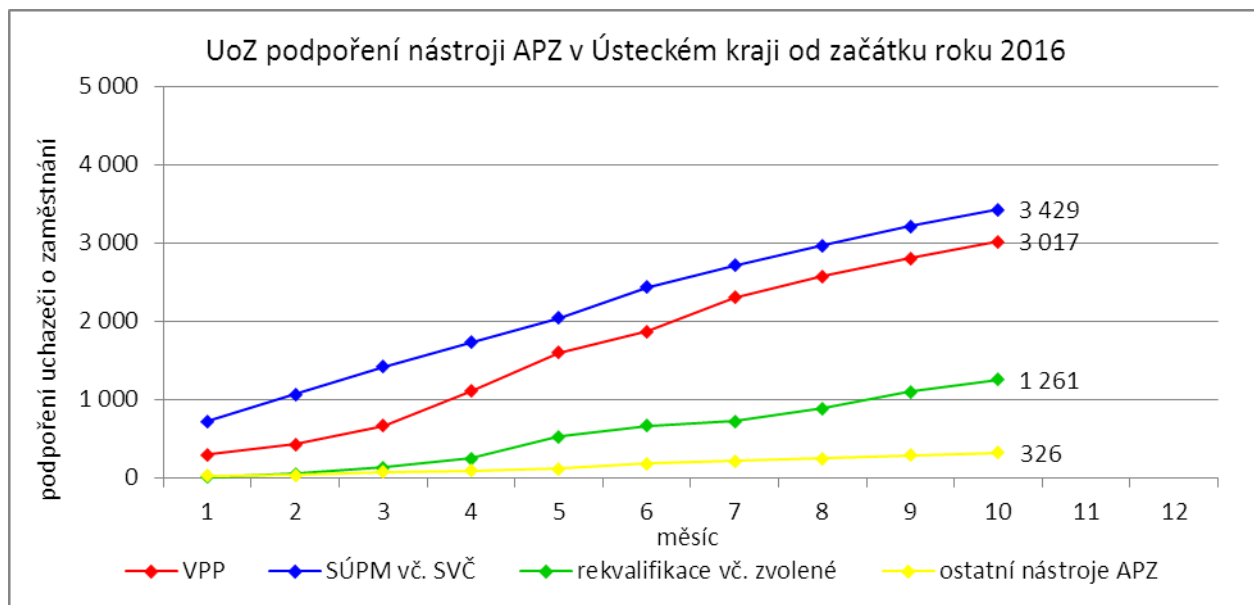
K 31. 10. 2016 bylo v rámci rekvalifikací zařazeno celkem 127 uchazečů či zájemců o zaměstnání. Od začátku roku se takto umístilo celkem 1 261 osob. Na zvolené rekvalifikace bylo ke konci sledovaného měsíce umístěno 54 osob, od počátku roku pak 750 osob. Podpora v rámci klasických rekvalifikací se poslednímu dni sledovaného měsíce týkala 73 osob, od počátku roku pak 511 osob.

Účinným nástrojem podpory zaměstnávání osob se zdravotním postižením je finanční spoluúčast ÚP na zřizování vhodných pracovních pro tyto osoby vč. osob samostatně výdělečně činných a příspěvku na provoz chráněných pracovních míst. K poslednímu dni měsíce října bylo přispěno na vytvoření 456 chráněných pracovních míst a podpořeno 417 osob se zdravotním postižením. Od začátku roku byl podpořen vznik 104 chráněných pracovních míst a umístěno na vytvořená místa bylo 228 osob.

K poslednímu dni sledovaného měsíce byla zároveň vymezena chráněná pracovní místa pro 4 328 osob se zdravotním postižením. Od začátku roku se pak jednalo o 626 osob.

Mezi ostatní nástroje APZ jsou zařazovány příspěvek při přechodu na nový podnikatelský program, překlenovací příspěvek, příspěvek na zapracování, práce na zkoušku a nově příspěvek na podporu regionální mobility. K 31. 10. 2016 bylo v rámci těchto nástrojů vytvořeno 48 míst a umístěno 49 uchazečů o zaměstnání. Od počátku roku 2016 bylo celkem podpořeno 106 míst a 98 uchazečů.

Podrobnější statistické údaje o nástrojích APZ naleznete na stránkách Integrovaného portálu MPSV, v měsíčních statistikách nezaměstnanosti <http://portal.mpsv.cz/sz/stat/nz/mes>.



#### 4. MAPOVÁNÍ PREDIKCE TRENDŮ ZAMĚSTNANOSTI A POTŘEB ZAMĚSTNAVATELŮ V ÚSTECKÉM KRAJI

V krátkodobém horizontu 2 až 3 měsíců (období podzimních měsíců) se v Ústeckém kraji předpokládá stagnace v oblasti zaměstnanosti popř. mírný nárůst. V této době je tradičně zvýšená aktivita uchazečů/zájemců o zaměstnání, tudíž lze očekávat mírný úbytek jejich počtu a na něj vázané snížení podílu nezaměstnaných na obyvatelstvu ve věku 15 - 64 let, které se pravděpodobně zastaví na přelomu roku v souvislosti s ukončováním sezónních prací. U nabízených VPM bude do konce roku docházet pravděpodobně k jejich poklesu spojenému s ukončováním sezónních prací ve stavebnictví, zemědělství či gastronomii, v lepším případě ke stagnaci.

Signály od zaměstnavatelů v Ústeckém kraji jsou dlouhodobě neměnné. Pozitivní vývoj, pozvolný nárůst produkce a na něj vázané přijímání nových pracovníků, hlásí drobní i větší zaměstnavatelé ve většině okresů Ústeckého kraje, a to napříč různými profesemi, ačkoliv je faktem, že tempo růstu se meziročně zpomaluje. Organizační změnu, která by se negativně projevila na přílivu uchazečů do evidence úřadu práce, nahlásil v průběhu října 1 zaměstnavatel se sídlem v Ústeckém kraji (okres Teplice), přičemž by se tato změna měla dotknout všech 29 zaměstnanců společnosti. Další organizační změny nahlásili 3 zaměstnavatelé se sídlem mimo Ústecký kraj, přičemž by se mohly dotknout až 10 zaměstnanců.

Tabulka č. 7 - Přehled realizovaných monitorovacích návštěv/akcí/kontaktů

Okres	Počet kontaktů celkem	Osobní návštěvy informativní	Osobní návštěvy ostatní	Ostatní kontakty informativní	Ostatní kontakty
Děčín	16	9	2	0	5
Chomutov	32	16	12	0	4
Litoměřice	15	8	1	0	6
Louny	53	8	44	0	1
Most	13	10	2	1	0
Teplice	33	23	10	0	0
Ústí n. L.	18	13	5	0	0
<b>Ústecký kraj</b>	<b>180</b>	<b>87</b>	<b>76</b>	<b>1</b>	<b>16</b>

V průběhu října bylo uskutečněno 180 kontaktů se zaměstnavateli, přičemž nejvíce proběhlo v okrese Louny (53). Z uvedeného počtu bylo 87 osobních návštěv informativních (terénní monitoring i osobní kontakt na ÚP ČR), 76 osobních návštěv cílených (VŘ, poradenství, semináře, burzy/miniburzy atd.), 1 ostatní kontakt informativní (telefon, e-mail apod.) a 16 ostatních kontaktů (telefon, e-mail apod.). Z názorů většiny navštívených zaměstnavatelů v rámci kraje vyplývá očekávaný pozvolný nárůst počtu zakázek i objemu výroby, v horším případě stagnace. Pozitivně se doposud zaměstnavatelé stavěli k nástrojům APZ či nabízeným RIP, které napomáhaly ke zlepšení personální situace ve společnostech. Aktuálně se délka poskytování příspěvku u nástroje SÚPM vyhrazená vzhledem k blížícímu se konci roku krátí, což se negativně projevuje na množství podpořených žadatelů. V průběhu roku 2016 se začaly realizovat 3 RIP na podporu snižování nezaměstnanosti v regionu financované z prostředků ESF.

V následujícím období se stěžejní oblastí v rámci terénního monitoringu a prohlubování spolupráce se zaměstnavateli stane realizace výběrových a předvýběrových řízení pro tyto subjekty, organizace seminářů, burz a miniburz pořádaných či spolupořádaných ÚP ČR. Většina těchto činností by měla být zajišťována za pomoci metodiků, specialistů monitoringu a poradců v rámci nově realizované projektu EFES (Efektivní služby zaměstnanosti).

Mezi nejžádanější profese v rámci Ústeckého kraje patří pomocní pracovníci ve výrobě a montážní dělníci, řidiči nákladních automobilů, tahačů, speciálních vozidel a autobusů, svářeči, řezači plamenem a páječi, nástrojář a příbuzní pracovníci, seřizovači a obsluha strojů, mechanici a opraváři strojů a zařízení, automechanici, instalatéři, potrubáři, stavební zámečníci a klempíři, zedníci a stavební dělníci, stavební a provozní elektrikáři, obsluha šicích a vyšívacích strojů, šičky a švadleny, kuchaři vč. pomocných kuchařů, čišníci a servírky, prodavači, obchodní zástupci, operátoři telefonních panelů, pracovníci ostrahy a strážní, lékaři a zubaři, zdravotní sestry atd.

V dlouhodobém horizontu 1 roku lze nadále očekávat mírné zlepšování situace/stagnaci v zaměstnanosti v důsledku celorepublikového ekonomického a hospodářského vývoje. Z regionálního hlediska je nezbytná podpora přílivu nových investorů do Ústeckého kraje, ale také podpora stávajících zaměstnavatelů. Zároveň se však některým zaměstnavatelům nedaří dlouhodobě obsazovat nabízené pracovní pozice, a to navzdory tomu, že uchazeči o zaměstnání z uvedených profesí popř. s požadovaným vzděláním jsou zastoupeni v evidenci KrP v Ústí nad Labem. V tomto lze spatřovat hlavní problém nezaměstnanosti v Ústeckém kraji, ačkoliv díky vysoké nabídce VPM mohou získat zaměstnání i takoví uchazeči a zájemci, jejichž situace na trhu práce by za standardních podmínek byla značně ztížena. Přesto řada z nich nadále zůstává v evidenci ÚP ČR a využívá systému nepojistných sociálních dávek, který ČR nabízí. Specifickou skupinou tvoří uchazeči se základním vzděláním, pro které se volná pracovní místa prakticky nevytváří a jedinou možností jejich zaměstnávání často zůstávají veřejně prospěšné práce jako nástroj APZ.

## **5. PROJEKTY SPOLUFINANCOVANÉ Z ESF REALIZOVANÉ NA KRP ÚSTÍ NAD LABEM**

V říjnu probíhala realizace 3 regionálních individuálních projektů v Operačním programu Zaměstnanost. Projekty navazují částečně na již realizované projekty a pomáhají s největšími problémy zaměstnanosti Ústeckého kraje. Obecně jde o vysokou nezaměstnanost mladých lidí, dále o podporu osob pečujících o dítě či osobu závislou a v neposlední řadě podporu uchazečů, kteří jsou z důvodu setrvávání v dlouhodobé nezaměstnanosti ohroženi sociálním vyloučením.

### **Společně to dokážeme v Ústeckém kraji**

Cílem projektu je podpora dlouhodobě nezaměstnaných uchazečů s nízkou kvalifikací, kteří trpí sociálním vyloučením nebo jim sociální vyloučení hrozí. Projekt nyní probíhá v 18 z plánovaných 20 lokalit Ústeckého kraje, kde v informačně poradenských centrech působí terénní pracovníci. Ti poskytují účastníkům komplex služeb, který nezaměstnaným pomůže zapojit se do běžného života. Jde především o pomoc při řešení finanční situace, bytových otázek, získání zaměstnání, ale i dalších problematických oblastí s ohledem na potřeby cílové skupiny.

V měsíci říjnu vstoupilo do projektu 79 osob. Celkem je tak v projektu zapojeno 240 z plánovaných 1 300 osob. V tomto měsíci se podařilo umístit 11 osob na dotovaná pracovní místa a byly schváleny 3 dohody na práci na zkoušku. Celkem se od začátku projektu podařilo umístit 22 účastníků se mzdovým

příspěvkem, a to včetně 3 osob na práci na zkoušku. V rámci projektu by mělo být zaměstnáno celkem 650 osob, z toho 500 se mzdovým příspěvkem.

### **Flexibilně do práce v Ústeckém kraji**

Obsahem projektu je aktivní pomoc rodičům vracějícím se z mateřské či rodičovské dovolené a osobám pečující o osobu závislou. Součástí projektu jsou aktivity zaměřené na odstraňování překážek bránících těmto lidem v účasti na trhu práce. Jedná se především o podporu vhodných forem zaměstnávání se zaměřením na pomoc s péčí o závislou osobu.

V měsíci říjnu vstoupilo do projektu 38 osob, doposud tak do projektu vstoupilo 352 z plánovaných 650 osob. Odborným pracovníkům se podařilo v říjnu umístit na pracovní místa se mzdovým příspěvkem 19 osob. Zkrácený úvazek či jiná forma flexibility zaměstnání byla sjednána u 16 uzavřených dohod. Od zahájení přímé realizace projektu se podařilo odborným pracovníkům zaměstnat celkem 206 osob, z toho 39 osob na pracovním místě bez mzdového příspěvku a 167 osob se mzdovým příspěvkem. Zkrácený úvazek nebo jiná flexibilní forma zaměstnání byla sjednána u 83 pracovních míst. V rámci projektu by mělo být zaměstnáno 400 osob, z toho přibližně 300 míst bude se mzdovou podporou.

### **Iniciativa podpory zaměstnanosti mládeže pro region NUTS 2 Severozápad v Ústeckém kraji**

Projekt je zaměřen na podporu zaměstnání a zvýšení zaměstnatelnosti mladých lidí do 29 let. Podporu získají prostřednictvím nástrojů „Práce na zkoušku“, „Odborné praxe pro mladé do 29 let“ vč. mentoringu a „Stáže v zahraničí“ (pracovní pobyt v zahraničí s předchozí jazykovou přípravou). V případě potřeby bude těmto lidem poskytnuta rekvalifikace pro budoucí zaměstnání. U osob, které předčasně opustily vzdělávání, bude podpora, ve spolupráci s vhodnými školami, zaměřena na návrat do vzdělávání.

Projekt plánuje podpořit minimálně 2 500 mladých lidí. Ve sledovaném období se podařilo projektem podpořit 127 účastníků, celkem od začátku realizace 1 009 osob. Na „Práci na zkoušku“ se v tomto období podařilo umístit 16 osob, celkem od počátku projektu 93 osob z plánovaných 800. Na „Odbornou praxi“ k zaměstnavatelům ve sledovaném období nastoupilo 80 účastníků. Celkem se již podařilo umístit 519 z plánovaných 1 800 osob. Do opatření „Stáže v zahraničí“ se ve sledovaném období zapojilo 6 osob, celkem tedy již 24 osob. Ve sledovaném období byla 1 osobě zprostředkována stáž v zahraničí, od počátku projektu byly zprostředkovány celkem 3 z plánovaných 400 stáží a 1 osoba získala ve sledovaném období osvědčení o absolvování stáže v zahraničí. Do opatření „Návrat do vzdělávání“ se z plánovaných 80 zapojilo celkem 28 osob, z toho žádná osoba ve sledovaném období. Ze zapojených 28 osob se podařilo 18 účastníků umístit do škol.

## **6. AKTIVITY EURES PORADCE V ÚSTECKÉM KRAJI**

V měsíci říjnu poradkyně EURES vedly individuální pohovory s uchazeči o zaměstnání v zahraničí, českými a zahraničními zaměstnavateli, pravidelně aktualizovaly volná pracovní místa dle vymezené odpovědnosti, odpovídaly na telefonické a písemné dotazy a požadavky klientů, řešily administrativní záležitosti spojené s projektem EURES II.

4. 10. 2016 proběhla přednáška pro studenty SŠOŠ a ZŠ Keplerova v Ústí n. L., kdy poradkyně představily služby EURES, informovaly studenty o tom, jak správně napsat životopis, motivační dopis, jak hledat sezónní práci v zahraničí apod. Přednášky se zúčastnilo 60 studentů.

10. 10. 2016 proběhl pravidelný poradenský den pro uchazeče o zaměstnání v SRN na ÚP ČR, KrP v Ústí n. L. společně s EURES poradkyní z AA Pirna Ramonou Zimmermann. Poradenství bylo poskytnuto 4 uchazečům o zaměstnání.

12. - 13. 10. 2016 se EURES poradkyně účastnily aktivně pracovního veletrhu Profesia days, kde poskytovaly návštěvníkům a zaměstnavatelům individuální poradenství o možnostech zaměstnávání v rámci EU/EHP.

13. - 14. 10. 2016 se poradkyně Adéla Kocourková aktivně zúčastnila veletrhu vzdělávání EDUCA 2016 v Liberci, kde opět poskytovala individuální poradenství.

18. 10. 2016 v rámci plnění aktivit EURES Triregio pro rok 2016 proběhl v Ústí n. L. workshop pro zájemce o práci v SRN. Účastníci byli poradkyně Leonou Bláhovou a Ramonou Zimmermann školeni v přípravě na pracovní pohovor. V rámci workshopu byli seznámeni se životními a pracovními podmínkami v SRN, s pomocí poradkyň si vytvořili životopis v němčině, připravili si motivační dopis, proběhl nácvik

přijímacího pohovoru. Účastníkům byla v závěru nabídnuta konkrétní volná pracovní místa odpovídající jejich požadavkům, kvalifikaci a jazykovým dovednostem. Workshop absolvovali 4 účastníci.

20. 10. 2016 poradkyně EURES se zúčastnily aktivně burzy pracovních příležitostí v Lounech. Individuální poradenství na stánku poskytli 16 zájemcům o informace o práci v zahraničí, dále seznámili se službami EURES několik tříd základních škol.

21. 10. 2016 proběhla ve spolupráci s EUROCENTREM v Ústí n. L. akce „Studuj, pracuj v zemích EU/EHP“ na SOŠ Resslerova v Ústí n. L. Přednášku EURES si poslechlo 80 studentů.

25. 10. 2016 se poradkyně Adéla Kocourková zúčastnila konference projektu Gemini na téma „Společná iniciativa pro česko-německý trh práce pomocí přeshraniční profesní orientace“, která se konala na Krajském úřadu Libereckého kraje.

25. - 26. 10. 2016 se poradkyně Leona Bláhová zúčastnila semináře o přeshraničním vzdělávání v Karlových Varech, který byl společnou aktivitou přeshraničních partnerství EURES Triregio a EURES Čechy-Bavorsko.

27. 10. 2016 se konal pravidelný poradenský workshop „Pravda a mýty o práci v SRN“ na ÚP ČR, KrP v Ústí n. L. Zúčastnilo se ho 8 zájemců, kteří byli seznámeni se službami EURES pro uchazeče a bylo jim poskytnuto skupinové i individuální poradenství týkající se problematiky zaměstnávání v SRN.

31. 10. 2016 se poradkyně Adéla Kocourková zúčastnila akce pro studenty Střední zdravotnické školy a Obchodní akademie pořádané ÚP ČR, KoP v Rumburku. Studenty seznámila se službami EURES a možnostmi práce v zahraničí. Akce se zúčastnilo 30 studentů. Dále proběhla přednáška pro dlouhodobě nezaměstnané uchazeče, evidované na ÚP ČR, KoP v Rumburku. Zúčastnilo se 20 uchazečů.

V měsíci říjnu 2016 se zájem uchazečů nezměnil. EURES poradkyně nejčastěji řeší dotazy týkající se koordinace sociálních dávek (přídavky na děti, nároky na rodičovské příspěvky, nároky na podporu v nezaměstnanosti apod.), problematiky pracovních vztahů, zdravotního pojištění, daní apod. Zájem o pracovní uplatnění přetrvává ve vztahu k Německu, Rakousku, Švýcarsku, Nizozemsku, ze strany studentů o Velkou Británii či Irsko.

Kromě skupinových akcí došlo během měsíce října ke 290 kontaktům se zájemci o zaměstnání či informace (131), resp. se zaměstnavateli (159), a to formou osobní návštěvy, telefonického rozhovoru a e-mailové korespondence. Dále došlo k 58 kontaktům s pracovníky ÚP ČR.

## **7. ZAHRANIČNÍ ZAMĚSTNANOST V ÚSTECKÉM KRAJI**

Od poloviny roku 2014 došlo k přechodu části agendy zahraniční zaměstnanosti na Policii ČR (Odbor azylové a migrační politiky), a tudíž k poklesu vydaných či prodloužených povolení k zaměstnání realizovaných ÚP ČR.

V průběhu října 2016 bylo v Ústeckém kraji nově vydáno či prodlouženo 11 povolení k zaměstnání, nejvíce v okresech Louny (7) a Litoměřice (3). Ve stejném období skončila platnost 21 vydaných povolení, přičemž nejvíce jich bylo v okresech Litoměřice (10) a Ústí n. L. (9). Na povolení k zaměstnání pracují v Ústeckém kraji žadatelé napříč různými profesemi. Nejčastěji se jedná o vedoucí a řídicí pracovníky v oblasti průmyslu či obchodu, strojní inženýry, techniky a odborné pracovníky, specialisty marketingu a obchodu, sezónní baliče, kuchaře vč. pomocných, prodavače, lékaře, zubaře, umělecké restaurátory atd.

Ve sledovaném měsíci podali žadatelé v Ústeckém kraji 810 informačních karet o zahájení zaměstnání, z čehož bylo 661 pro zájemce z EU/EHP či Švýcarska, 126 pro osoby ze „třetích zemí“ a 23 vyslání. Nejvíce informačních karet bylo zaevidováno v okrese Louny (215). Ve stejném období ukončilo výkon zaměstnání na území ČR 849 zahraničních zaměstnanců, přičemž 790 bylo pro žadatele z EU/EHP či Švýcarska, 57 pro osoby ze „třetích zemí“ a 2 vyslání. Z regionálního hlediska ukončilo výkon zaměstnání nejvíce zahraničních zaměstnanců v okresech Chomutov (338) a Louny (248). Na základě informačních karet jsou zaměstnání nejčastěji výrobní, pomocní, montážní a manipulační dělníci, stavební dělníci a zedníci, dělníci rostlinné výroby, pěstitelé, sadaři, ovocnáři, operátoři výroby, obsluha šicích strojů a zařízení, svářeči, řezači plamenem, zámečníci, klempíři, ruční baliči, prodavači, pomocní pracovníci v obchodě, kuchaři, řidiči MKD, uklízeči, lékaři atd.

Tabulka č. 8 - Přehled zahraniční zaměstnanosti i nezaměstnanosti

Zaměstnanost zahraničních občanů		Ústecký kraj	Děčín	Chomutov	Litoměřice	Louny	Most	Teplice	Ústí n. L.
Povolení k zaměstnání	nově vydaná	7	0	0	0	6	0	0	1
	prodloužená	4	0	0	3	1	0	0	0
	skončení platnosti	21	0	1	10	1	0	0	9
z toho pro členy družstev (podle § 89 odst. 2 ZoZ)	nově vydaná	0	0	0	0	0	0	0	0
	prodloužená	0	0	0	0	0	0	0	0
	skončení platnosti	0	0	0	0	0	0	0	0
z toho pro společníky obchodních společností (podle § 89 odst. 2 ZoZ)	nově vydaná	0	0	0	0	0	0	0	0
	prodloužená	0	0	0	0	0	0	0	0
	skončení platnosti	0	0	0	0	0	0	0	0
z toho pro držitele povolení k dlouhodobému pobytu - podnikání (podle § 89 odst. 4 ZoZ)	nově vydaná	0	0	0	0	0	0	0	0
	prodloužená	0	0	0	0	0	0	0	0
	skončení platnosti	0	0	0	0	0	0	0	0
z toho pro sezónní pracovníky (podle § 96 ZoZ)	nově vydaná	0	0	0	0	0	0	0	0
	prodloužená	0	0	0	0	0	0	0	0
	skončení platnosti	8	0	0	0	0	0	0	8
Informační karty cizinců, kteří nepotřebují povolení k zaměstnání	ohlášení zahájení	126	14	15	13	0	35	27	22
	ohlášení ukončení	57	10	3	4	0	8	18	14
Informační karty občanů EU/EHP a Švýcarska a rodinných příslušníků	ohlášení zahájení	661	28	99	99	208	89	75	63
	ohlášení ukončení	790	14	335	30	246	50	35	80
Informace o vyslání podle § 98a ZoZ	ohlášení zahájení	23	0	0	16	7	0	0	0
	ohlášení ukončení	2	0	0	0	2	0	0	0

## 8. PŘÍLOHY - PODÍL NEZAMĚSTNANÝCH V OBCÍCH ÚSTECKÉHO KRAJE K 31. 10. 2016

Tabulka č. 9 - Podíl nezaměstnaných dle obcí

Obec	Kód obce	Uchazeči celkem	Obyvatelstvo 15-64 let	PN (v %)
Bílence	562980	20	163	12,27
Blatno	562998	22	361	5,82
Březno	563013	59	881	6,58
Černovice	563021	14	364	3,85
Droužkovice	563056	27	574	4,36
Hora Svatého Šebestiána	563064	17	205	6,83
Hrušovany	563072	37	381	9,71
Chomutov	562971	3 146	32 500	9,38
Kalek	563111	20	164	11,59
Křimov	563161	37	302	10,93
Málkov	563200	29	583	4,80
Místo	563242	15	313	4,47
Nezabylice	546160	8	156	4,49
Spořice	563340	65	1 062	5,93
Údlice	563382	29	816	3,31
Všehrady	563471	11	114	9,65
Výsluní	563498	12	298	3,69
<b>KoP Chomutov</b>		<b>3 568</b>	<b>39 237</b>	<b>8,80</b>
Boleboř	563005	13	183	7,10
Jirkov	563099	1 529	14 006	10,55
Otvice	563277	25	442	5,66
Pesvice	546062	3	90	3,33
Strupčice	563358	39	607	6,26
Vrskmaň	563463	14	206	6,31
Všestudy	563480	8	135	5,19
Vysoká Pec	563501	41	738	5,15
<b>KoP Jirkov</b>		<b>1 672</b>	<b>16 407</b>	<b>9,84</b>
Chbany	563081	56	445	11,69
Kadaň	563102	1 032	11 872	7,77
Kovářská	563137	53	761	6,44
Kryštofovy Hamry	563315	7	74	9,46
Libědice	563188	14	172	7,56
Loučná pod Klínovcem	546518	3	74	2,70
Mašťov	563218	25	390	6,15
Měděnec	563226	8	104	7,69
Pětipsy	563293	12	135	8,15
Račetice	546071	23	298	7,72
Radonice	563323	66	770	7,92
Rokle	563331	27	169	14,20
Vejprty	563404	147	1 948	6,88
Veliká Ves	563412	15	204	6,86
Vilémov	563439	18	408	4,41
<b>KoP Kadaň</b>		<b>1 506</b>	<b>17 824</b>	<b>7,65</b>
Domašín	563048	8	123	6,50
Klášterec nad Ohří	563129	740	10 195	7,13
Okounov	563269	14	236	5,93
Perštejn	563285	13	738	1,76
<b>KoP Klášterec nad Ohří</b>		<b>775</b>	<b>11 292</b>	<b>6,75</b>



Obec	Kód obce	Uchazeči celkem	Obyvatelstvo 15-64 let	PN (v %)
Bířany u Loun	542547	7	200	3,50
Brodec	546895	4	58	5,17
Břvany	566063	16	213	5,63
Cítoliby	542571	57	712	7,30
Černčice	542628	48	871	5,05
Dobroměřice	546861	46	941	4,57
Domoušice	566152	31	422	6,64
Hříškov	566195	17	252	6,35
Hřivice	566217	21	410	4,39
Chlumčany	566233	21	375	5,60
Chožov	566241	30	402	6,22
Chraberce	546429	0	87	0,00
Jimlín	546011	35	577	5,72
Koštice	566284	18	396	4,29
Kozly	530557	10	94	8,51
Lenešice	566322	68	971	6,69
Libčeves	566349	43	648	5,86
Líšňany	546879	13	283	3,89
Louny	565971	949	12 253	6,95
Nová Ves	542636	7	71	9,86
Obora	542580	10	287	3,48
Opočno	542555	6	80	2,50
Panenský Týnec	566535	19	304	6,25
Peruc	566551	82	1 472	4,82
Pnětluky	566578	18	250	6,00
Počedělice	566586	7	179	3,91
Postoloprty	566624	329	3 210	9,38
Raná	566659	4	174	2,30
Ročov	566667	16	400	3,50
Slavětín	566713	29	357	7,84
Smolnice	566721	17	269	5,58
Toužetín	566829	14	184	5,98
Úherce	546178	4	45	8,89
Veltěže	566896	20	264	7,58
Vinařice	566918	10	165	4,85
Vrbno nad Lesy	566926	3	135	2,22
Vršovice	546887	7	153	3,27
Výškov	566951	21	333	5,71
Zbrašín	566977	13	230	4,35
Želkovice	530565	2	65	3,08
Žerotín	543012	7	132	4,55
<b>KoP Louny</b>		<b>2 079</b>	<b>28 924</b>	<b>6,48</b>
Blatno	566004	18	355	3,38
Bířany	566021	41	626	5,11
Krásný Dvůr	566306	40	479	6,68
Kryry	566314	95	1 555	5,47
Lubenec	566438	76	926	6,80
Nepomyšl	566501	23	248	7,26
Očihov	566527	23	270	6,67
Petrohrad	566560	43	424	9,20
Podbořanský Rohozec	566608	14	87	13,79
Podbořany	566616	321	4 295	6,17
Vroutek	566934	79	1 225	5,55
<b>KoP Podbořany</b>		<b>773</b>	<b>10 490</b>	<b>6,14</b>

Obec	Kód obce	Uchazeči celkem	Obyvatelstvo 15-64 let	PN (v %)
Bílina	567451	860	11 880	6,84
Bořislav	567469	6	267	2,25
Bystřany	567477	63	1 242	4,59
Bžany	567485	32	613	5,22
Dubí	567507	413	5 279	6,86
Duchcov	567515	451	5 461	7,80
Háj u Duchcova	567523	25	819	2,93
Hostomice	567531	82	874	9,15
Hrob	567558	55	1 360	3,97
Hrobčice	567566	34	967	3,52
Jeníkov	567582	33	616	5,19
Kladruby	567604	12	240	4,58
Kostomlaty pod Milešovkou	567612	18	565	3,01
Koštany	567621	136	2 086	6,18
Krupka	567639	650	8 873	6,69
Lahošť	567647	23	413	5,08
Ledvice	567655	23	371	5,66
Lukov	546909	8	86	9,30
Měrunice	567698	8	228	3,51
Mikulov	567701	3	152	1,97
Modlany	567710	36	700	4,86
Moldava	567728	20	129	12,40
Novosedlice	567752	117	1 476	7,11
Ohníč	567761	24	491	4,89
Osek	567779	134	3 134	4,02
Proboštov	567787	101	1 829	4,81
Rtyně nad Bílinou	567809	27	541	4,62
Srbice	567833	13	235	4,68
Světec	567841	30	689	4,06
Teplice	567442	2 519	32 435	7,06
Újezdeček	567850	53	612	8,50
Zabrušany	567868	45	776	5,15
Žalany	567876	9	346	2,60
Žim	567884	5	126	3,97
<b>KoP Teplice</b>		<b>6 068</b>	<b>85 911</b>	<b>6,50</b>
Bitoveves	565997	15	299	4,68
Blažim	566012	18	185	9,19
Čeradice	530581	22	196	10,20
Deštnice	566128	13	127	8,66
Holedeč	566187	23	379	6,07
Liběšice	566357	38	492	6,91
Libočany	530590	21	364	5,49
Libořice	566381	21	231	8,66
Lipno	566403	13	369	3,52
Lišany	566411	10	105	7,62
Měcholupy	566454	78	679	11,05
Nové Sedlo	566519	34	366	8,74
Staňkovice	543128	51	640	7,81
Tuchořice	566853	29	464	5,82
Velemyšleves	566870	23	227	8,37
Zálužice	530603	5	53	9,43
Žatec	566985	1 073	12 722	7,70
Žiželice	567019	27	293	8,19
<b>KoP Žatec</b>		<b>1 514</b>	<b>18 191</b>	<b>7,65</b>

Obec	Kód obce	UoZ	Obyvatelstvo	PN (v %)
Budyně nad Ohří	564656	141	1 420	9,79
Černiv	564699	4	114	3,51
Evaň	564834	17	175	9,71
Chotěšov	564940	21	297	7,07
Klapý	565024	19	326	5,52
Křesín	565075	13	223	5,83
Libochovice	565164	169	2 228	7,54
Lkáň	546691	13	136	9,56
Martiněves	565253	35	506	6,72
Mšené-lázně	565318	100	1 149	8,62
Přestavky	565474	13	194	6,70
Radovesice	565521	22	313	6,71
Sedlec	546721	6	141	3,55
Slatina	565601	16	189	8,47
Žabovřesky nad Ohří	565938	10	175	5,71
<b>KoP Libochovice</b>		<b>599</b>	<b>7 586</b>	<b>7,79</b>
Bohušovice nad Ohří	564591	65	1 675	3,64
Brňany	564613	16	317	5,05
Brozany nad Ohří	564621	67	861	7,55
Býčkovice	546780	13	202	6,44
Dolánky nad Ohří	553646	8	170	4,71
Hlinná	564842	7	170	3,53
Horní Řepčice	546763	6	64	9,38
Chudoslavice	546810	5	112	4,46
Kamýk	546771	6	102	5,88
Křešice	565083	50	935	5,35
Libochovany	565156	16	384	4,17
Litoměřice	564567	788	15 967	4,84
Malíč	542491	9	114	7,89
Michalovice	542521	4	99	4,04
Miřejovice	530506	6	151	3,97
Mlékojedy	565296	6	150	4,00
Píšťany	542539	3	140	2,14
Ploskovice	565393	18	278	6,47
Polepy	565431	52	934	5,46
Staňkovice	546828	3	38	7,89
Terezín	565717	105	1 917	5,37
Travčice	565741	16	408	3,92
Trnovany	542407	6	236	2,54
Třebošín	565792	21	350	6,00
Velké Žernoseky	565857	14	334	4,19
Vrutice	565911	13	200	6,50
Žalhostice	565946	15	338	4,44
Žitenice	565962	42	1 065	3,94
<b>KoP Litoměřice</b>		<b>1 380</b>	<b>27 711</b>	<b>4,89</b>
Drahobuz	564770	15	177	8,47
Hoštka	564877	91	1 136	7,48
Chotiněves	564966	9	135	5,93
Levín	565105	6	79	6,33
Liběšice	565121	83	1 033	7,94
Lovečkovice	565211	22	352	6,25
Račice	565482	11	220	4,55
Rochov	565547	3	65	4,62
Snědovice	565610	38	543	6,08
Štětí	565709	611	5 901	9,49
Úštěk	565814	196	1 958	9,91
<b>KoP Štětí</b>		<b>1 085</b>	<b>11 599</b>	<b>8,77</b>

Obec	Kód obce	Uchazeči celkem	Obyvatelstvo 15-64 let	PN (v %)
Čížkovice	564711	50	915	5,36
Děčany	564729	24	244	9,84
Dlažkovice	564737	7	85	8,24
Chodovlice	564931	2	101	1,98
Chotiměř	564958	6	195	3,08
Jenčice	505528	13	219	5,94
Keblice	565016	24	246	9,76
Lhotka nad Labem	565113	7	300	2,33
Lovosice	565229	385	5 582	6,75
Lukavec	565237	15	259	5,41
Malé Žernoseky	565245	34	477	7,13
Podsedice	565415	16	418	3,59
Prackovice nad Labem	565458	19	391	4,86
Siřejovice	565598	10	193	5,18
Sulejovice	565695	19	542	3,51
Třebenice	565768	61	1 340	4,55
Třebívlice	565776	31	576	5,03
Úpohlavy	565806	8	167	4,79
Velemín	565849	57	1 012	5,63
Vchynice	565865	10	213	4,69
Vlastislav	565873	3	106	2,83
Vrbičany	565903	12	208	5,77
<b>KoP Lovosice</b>		<b>813</b>	<b>13 789</b>	<b>5,80</b>
Bechlín	564575	31	834	3,60
Brzánky	546755	2	43	4,65
Bříza	564648	14	299	4,35
Ctiněves	564672	12	215	5,58
Černěves	546852	7	152	4,61
Černouček	542423	6	200	2,00
Dobříň	564745	8	367	2,18
Doksany	564753	14	241	4,98
Dušníky	564818	9	290	3,10
Horní Beřkovice	564851	16	593	2,70
Hrobce	564893	25	446	5,16
Chodouny	564923	34	430	7,44
Kleneč	565032	20	351	5,70
Kostomlaty pod Řípem	565059	25	291	8,59
Krabčice	565067	23	556	3,96
Kyškovice	565091	12	181	6,63
Libkovice pod Řípem	565148	17	367	4,09
Libotenice	565172	10	281	3,56
Mnetěš	565300	12	386	3,11
Nové Dvory	565342	22	260	8,08
Oleško	542440	2	60	3,33
Račiněves	565491	25	385	5,97
Roudnice nad Labem	565555	470	8 361	5,27
Straškov-Vodochody	565679	51	686	7,00
Vědomice	565831	19	557	3,05
Vražkov	565881	8	283	2,83
Vrbice	565890	26	331	6,95
Záluží	542482	5	117	4,27
Židovice	565954	17	242	6,61
<b>KoP Roudnice nad Labem</b>		<b>942</b>	<b>17 805</b>	<b>4,99</b>

Obec	Kód obce	Uchazeči celkem	Obyvatelstvo 15-64 let	PN (v %)
Brandov	567078	9	162	5,56
Český Jiřetín	567108	3	51	5,88
Hora Svaté Kateřiny	567167	13	301	4,32
Horní Jiřetín	567175	149	1 508	9,75
Klíny	567191	5	85	5,88
Litvínov	567256	1 891	15 881	11,79
Lom	567264	222	2 555	8,65
Louka u Litvínova	567272	41	493	8,32
Mariánské Radčice	567302	31	340	9,12
Meziboří	567311	273	3 069	8,83
Nová Ves v Horách	567329	20	323	5,88
<b>KoP Litvínov</b>		<b>2 657</b>	<b>24 768</b>	<b>10,63</b>
Bečov	567043	101	1 025	9,85
Bělušice	567051	10	162	6,17
Braňany	567060	75	908	8,26
Havraň	567141	20	522	3,83
Korozluky	567221	4	141	2,84
Lišnice	567248	13	152	8,55
Lužice	567281	20	448	4,46
Malé Březno	567299	10	166	6,02
Most	567027	4 731	45 395	10,34
Obrnice	567337	262	1 467	17,72
Patokryje	567345	14	320	4,38
Polerady	567353	4	167	2,40
Skršín	567361	12	158	7,59
Volevčice	546437	3	73	4,11
Želenice	567426	23	340	6,76
<b>KoP Most</b>		<b>5 302</b>	<b>51 444</b>	<b>10,23</b>
Dolní Zálezly	567931	21	361	5,82
Habrovany	567957	7	157	4,46
Homole u Panny	567973	12	232	5,17
Chabařovice	568007	129	1 676	6,62
Chlumec	568015	162	2 993	4,98
Chuderov	568023	42	712	5,76
Libouchec	568058	66	1 239	4,84
Malé Březno	568091	15	353	3,40
Malečov	568104	26	546	4,58
Petrovice	568147	28	647	4,33
Povrly	568155	95	1 462	6,02
Přestanov	530620	11	273	4,03
Ryjice	546186	8	130	6,15
Řehlovice	568201	54	928	5,60
Stebno	546925	18	329	5,17
Tašov	568287	8	109	6,42
Telnice	568295	27	488	5,33
Tisá	568309	32	630	4,92
Trmice	553697	329	2 211	13,84
Ústí nad Labem	554804	6 066	60 694	9,49
Velké Březno	568350	77	1 453	5,30
Velké Chvojno	555223	41	597	6,70
Zubrnice	568384	11	162	6,79
<b>KoP Ústí nad Labem</b>		<b>7 285</b>	<b>78 382</b>	<b>8,80</b>

Obec	Kód obce	Uchazeči celkem	Obyvatelstvo 15-64 let	PN (v %)
Arnoltice	562343	31	277	11,19
Benešov nad Ploučnicí	562351	215	2 429	8,19
Bynovec	544647	10	198	5,05
Česká Kamenice	562394	306	3 519	8,35
Děčín	562335	2 724	31 858	7,94
Dobkovice	562408	18	437	3,66
Dobrná	545783	19	297	6,06
Dolní Habartice	545856	15	385	3,90
Františkov nad Ploučnicí	545899	19	263	6,84
Heřmanov	562483	31	334	8,68
Horní Habartice	545929	12	250	4,40
Hřensko	562513	13	202	6,44
Huntířov	562521	52	550	9,45
Janov	544680	9	207	4,35
Janská	530395	12	132	8,33
Jetřichovice	562556	15	259	5,79
Jílové	562564	198	3 489	5,50
Kámen	546453	9	151	5,30
Kunratice	546330	13	159	7,55
Kytlice	562645	19	326	5,83
Labská Stráň	544701	9	157	5,73
Ludvíkovice	546496	27	615	4,23
Malá Veleň	562700	15	306	4,90
Mašovice	562718	29	590	4,58
Markvartice	545678	34	461	6,72
Merboltice	545791	12	130	9,23
Růžová	566900	19	333	5,71
Srbská Kamenice	546348	5	159	3,14
Starý Šachov	545538	5	138	3,62
Těchlovice	555193	10	359	2,79
Valkeřice	562874	17	255	5,88
Velká Bukovina	562891	16	316	4,75
Verneřice	562921	48	746	6,03
Veselé	562939	13	224	5,80
<b>KoP Děčín</b>		<b>3 999</b>	<b>50 511</b>	<b>7,42</b>
Dolní Poustevna	562441	78	1 216	6,41
Doubice	530417	5	68	7,35
Jiříkov	562581	246	2 460	9,92
Krásná Lípa	562611	184	2 166	8,31
Lipová	562661	23	399	5,76
Lobendava	545708	17	214	7,48
Mikulášovice	562751	109	1 424	7,58
Rumburk	562777	473	7 508	6,14
Staré Křečany	562823	81	850	9,41
Šluknov	562858	376	3 714	9,94
Velký Šenov	562912	101	1 304	7,75
Vilémov	562947	27	617	4,38
<b>KoP Rumburk</b>		<b>1 720</b>	<b>21 940</b>	<b>7,71</b>
Dolní Podluží	562432	59	794	7,05
Horní Podluží	562505	21	540	3,70
Chřibská	562530	69	903	7,53
Jiřetín pod Jedlovou	562572	29	407	6,88
Rybniště	562793	22	428	5,14
Varnsdorf	562882	805	10 264	7,46
<b>KoP Varnsdorf</b>		<b>1 005</b>	<b>13 336</b>	<b>7,20</b>