



Úřad práce ČR

Krajská pobočka Úřadu práce ČR  
v Ústí nad Labem

**Měsíční statistická zpráva**  
*květen 2017*

**Zpracoval:** *Bc. Michal Tuček*

<http://portal.mpsv.cz/upcr/kp/ulk/informace/bulletiny>

## **Informace o nezaměstnanosti v Ústeckém kraji k 31. 5. 2017**

V tomto měsíci celkový počet uchazečů o zaměstnání klesl o 5,0 % na 38 364 osob, počet hlášených volných pracovních míst vzrostl o 4,2 % na 9 427 míst a podíl nezaměstnaných osob klesl na 6,64 %.

K 31. 5. 2017 evidoval Úřad práce ČR (ÚP ČR), Krajská pobočka v Ústí nad Labem celkem 38 364 uchazečů o zaměstnání. Jejich počet byl o 2 013 nižší než na konci předchozího měsíce a ve srovnání se stejným obdobím minulého roku nižší o 10 156 osob. Z tohoto počtu bylo 35 727 dosažitelných uchazečů o zaměstnání ve věku 15 - 64 let. Bylo to o 2 075 osob méně než na konci předchozího měsíce. Ve srovnání se stejným obdobím minulého roku byl jejich počet nižší o 10 674 uchazečů.

V průběhu měsíce bylo nově zaevidováno 3 784 osob. Ve srovnání s minulým měsícem to bylo méně o 16 osob a v porovnání se stejným obdobím předchozího roku méně o 576 osob.

Z evidence během měsíce odešlo celkem 5 797 uchazečů (ukončená evidence, vyřazení uchazeči). Bylo to o 182 osob méně než v předchozím měsíci a o 22 osob méně než ve stejném měsíci minulého roku. Do zaměstnání z nich ve sledovaném měsíci nastoupilo 3 655, tj. o 420 méně než v předchozím měsíci a o 91 méně než ve stejném měsíci minulého roku, 1 123 uchazečů o zaměstnání bylo umístěno prostřednictvím úřadu práce, tj. o 137 méně než v předchozím měsíci a o 21 méně než ve stejném období minulého roku, 2 142 uchazečů bylo vyřazeno bez umístění (sankčně, ostatní).

Meziměsíční pokles uchazečů byl zaznamenán ve všech okresech, největší pokles byl v okrese Děčín (-7,2 %), nejnižší v okrese Most (-2,7 %).

Ke konci měsíce bylo evidováno na ÚP ČR, Krajské pobočce v Ústí n. L. 20 149 žen. Jejich podíl na celkovém počtu uchazečů činil 52,5 %. V evidenci bylo 6 110 osob se zdravotním postižením, což představovalo 15,9 % z celkového počtu nezaměstnaných.

Ke konci tohoto měsíce bylo evidováno 1 435 absolventů škol všech stupňů vzdělání a mladistvých, jejich počet klesl ve srovnání s předchozím měsícem o 170 osob a ve srovnání se stejným měsícem minulého roku byl nižší o 342 osob. Na celkové nezaměstnanosti se podíleli 3,7 %.

Podporu v nezaměstnanosti pobíralo 7 175 uchazečů o zaměstnání, tj. 18,7 % všech uchazečů vedených v evidenci.

Podíl nezaměstnaných osob, tj. počet dosažitelných uchazečů o zaměstnání ve věku 15 -64 let k obyvatelstvu stejného věku, k 31. 5. 2017 meziměsíčně klesl na 6,64 %.

Podíl nezaměstnaných stejný nebo vyšší než republikový průměr vykázalo všech sedm okresů, nejvyšší byl v okresech Most (9,3 %) a Ústí nad Labem (7,9 %). Nejnižší podíl nezaměstnaných byl zaznamenán v okresech Litoměřice (4,6 %) a Teplice (5,3 %).

Podíl nezaměstnaných žen klesl na 7,1 % a podíl nezaměstnaných mužů klesl na 6,2 %.

Kraj evidoval k 31. 5. 2017 celkem 9 427 volných pracovních míst. Jejich počet byl o 383 vyšší než v předchozím měsíci a o 1 990 vyšší než ve stejném měsíci minulého roku. Na jedno volné pracovní místo připadalo v průměru 4,1 uchazeče, z toho nejvíce v okrese Ústí nad Labem (7,4), nejméně v okrese Teplice (2,7). Z celkového počtu nahlášených volných míst bylo 1 204 vhodných pro osoby se zdravotním postižením (OZP), na jedno volné pracovní místo připadalo 5,1 OZP. Volných pracovních míst pro absolventy a mladistvé bylo registrováno 2 917, na jedno volné místo připadalo 0,5 uchazečů této kategorie.

V rámci aktivní politiky zaměstnanosti (APZ) bylo od počátku roku 2017 prostřednictvím příspěvků podpořeno 3 319 osob, do rekvalifikačních kurzů bylo zařazeno 622 osob.

Nejčastěji podporovanými obory činností prostřednictvím SÚPM - SVČ byly ke konci měsíce zednické a stavební práce (truhlářství, přípravné a dokončovací stavební práce), velkoobchod a maloobchod, výroba textilních výrobků, oděvů a oděvních doplňků, hostinská činnost, opravy/údržba vozidel, osobní služby (kosmetika, kadeřnictví, manikúra/pedikúra, masérství) atd.

Informace o vývoji nezaměstnanosti v ČR v elektronické formě jsou zveřejněny na internetové adrese <http://portal.mpsv.cz/sz/stat>.

## 1. Základní charakteristika vývoje nezaměstnanosti a volných pracovních míst v květnu 2017

Tabulka č. 1 - Vývoj nezaměstnanosti

Ukazatel		Stav k		
		31.5.2016	30.4.2017	31.5.2017
evidovaní uchazeči o zaměstnání		48 520	40 377	<b>38 364</b>
- z toho	ženy	24 880	20 853	<b>20 149</b>
	absolventi a mladiství	1 777	1 605	<b>1 435</b>
	uchazeči se zdravotním postižením	6 648	6 248	<b>6 110</b>
uchazeči s nárokem na Pvn		8 384	7 799	<b>7 175</b>
podíl nezaměstnaných osob (v %) <sup>1)</sup>		8,51	7,02	<b>6,64</b>
volná pracovní místa		7 437	9 044	<b>9 427</b>
počet uchazečů na 1 volné pracovní místo		6,52	4,46	<b>4,07</b>

<sup>1)</sup> od ledna 2013 nový ukazatel registrované nezaměstnanosti

Tabulka č. 2 - Tok nezaměstnanosti

Ukazatel	Počet uchazečů ve sledovaném měsíci		
	Květen 2016	Duben 2017	<b>Květen 2017</b>
nově evidovaní uchazeči o zaměstnání	4 360	3 800	<b>3 784</b>
uchazeči s ukončenou evidencí a vyřazení	5 819	5 979	<b>5 797</b>
- z toho umístění celkem	3 746	4 075	<b>3 655</b>
- z toho umístění úřadem práce	1 144	1 260	<b>1 123</b>

Tabulka č. 3. - Nezaměstnanost v okresech k 31. 5. 2017

Okres	Počet nezaměstnaných		Volná pracovní místa	Počet uchazečů na 1 VPM	Podíl nezaměst. osob (v %)
	Celkem	z toho ženy			
Děčín	5 838	2 909	1 356	4,31	6,48
Chomutov	6 178	3 391	1 406	4,39	6,95
Litoměřice	3 804	2 092	1 293	2,94	4,55
Louny	3 877	2 042	1 321	2,93	5,98
Most	7 062	3 820	1 307	5,40	9,32
Teplice	5 123	2 784	1 872	2,74	5,34
Ústí nad Labem	6 482	3 111	872	7,43	7,85
<b>Ústecký kraj</b>	<b>38 364</b>	<b>20 149</b>	<b>9 427</b>	<b>4,07</b>	<b>6,64</b>
Česká republika	308 521	161 306	174 043	1,77	4,12

**2. Nástroje aktivní politiky zaměstnanosti v květnu 2017**

Tabulka č. 4 - Osoby podpořené v rámci APZ a rekvalifikace uchazečů a zájemců o zaměstnání

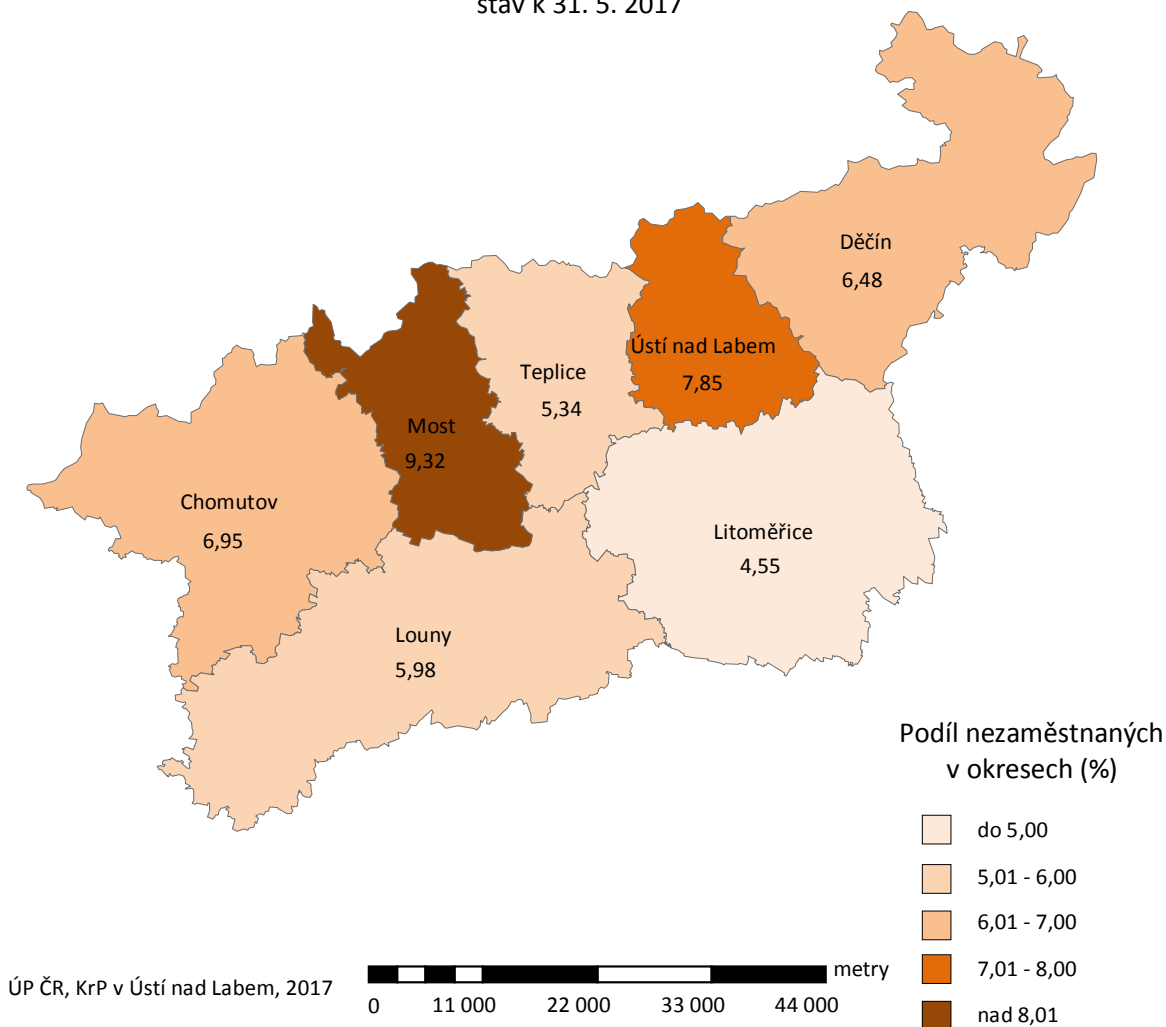
Ukazatel (celkový počet)	Stav k		Celkem od počátku roku do	
	31.5.2016	31.5.2017	31.5.2016	31.5.2017
<b>osoby podpořené v rámci APZ</b>				
veřejně prospěšné práce (VPP)	575	1 612	538	1 247
veřejně prospěšné práce (VPP) - ESF <sup>1)</sup>	2 373	701	1 066	419
společensky účelná pracovní místa (SÚPM)	248	191	149	162
společensky účelná pracovní místa (SÚPM) - ESF <sup>1)</sup>	3 478	1 553	1 828	1 098
SÚPM - samostatně výdělečná činnost (SVČ)	223	128	62	37
SÚPM - samostatně výdělečná činnost (SVČ) - ESF <sup>1)</sup>	0	0	0	0
chráněná pracovní místa - zřízená	337	415	106	115
chráněná pracovní místa - SVČ osob se ZP	8	10	2	1
ostatní nástroje APZ	46	248	12	240
<b>rekvalifikace uchazečů a zájemců o zaměstnání</b>				
uchazeči a zájemci zařazení do rekvalifikací	0	0	0	2
uchazeči a zájemci zařazení do rekvalifikací - ESF <sup>1)</sup>	129	92	169	305
uchazeči a zájemci, kteří zahájili zvolenou rekvalifikaci	8	0	187	0
uchazeči a zájemci, kteří zahájili zvolenou rekvalifikaci - ESF <sup>1)</sup>	63	40	171	315
<b>Osoby podpořené v rámci APZ celkem</b>	<b>7 488</b>	<b>4 990</b>	<b>4 290</b>	<b>3 941</b>

<sup>1)</sup> financováno převážně z Evropského sociálního fondu

Podrobnější statistické údaje o nástrojích aktivní politiky zaměstnanosti naleznete na stránkách Integrovaného portálu MPSV, v měsíčních statistikách nezaměstnanosti <http://portal.mpsv.cz/sz/stat/nz/mes>.

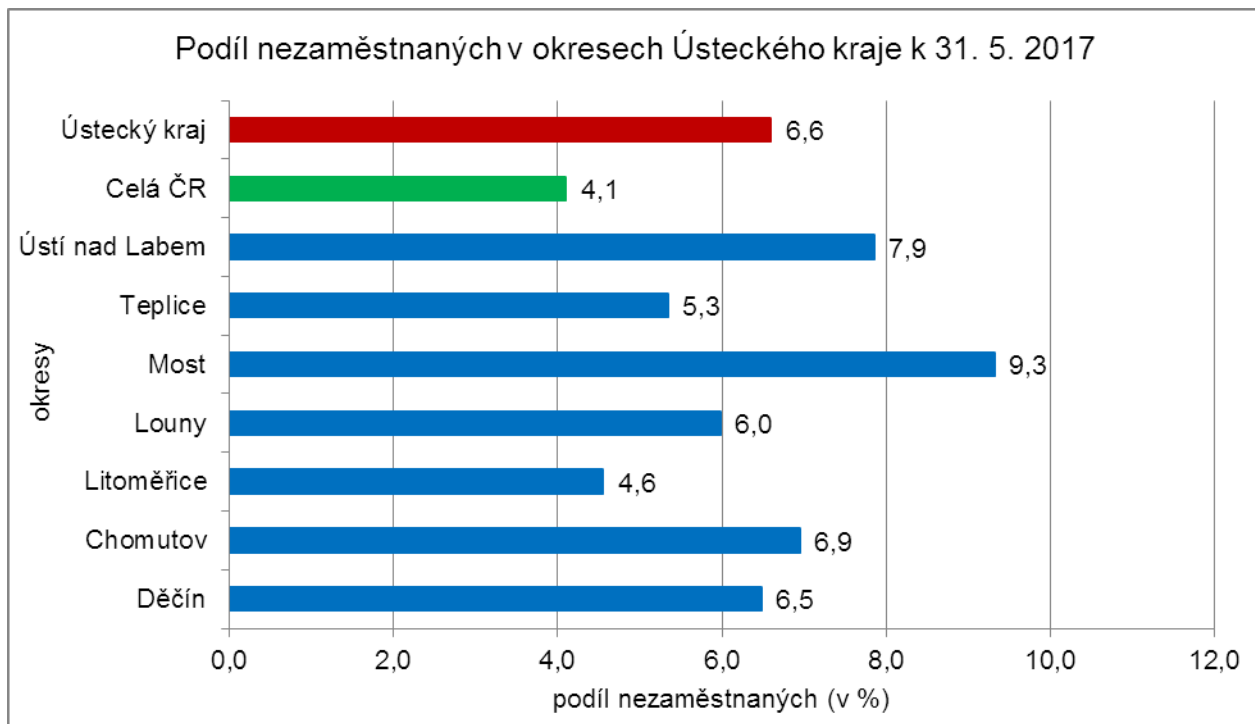
### 3. MAPA - ArcView - Podíl nezaměstnaných v okresech kraje (mapa kraje)

**Podíl nezaměstnaných  
na obyvatelstvu ve věku 15-64 let**  
okresy Ústeckého kraje  
stav k 31. 5. 2017

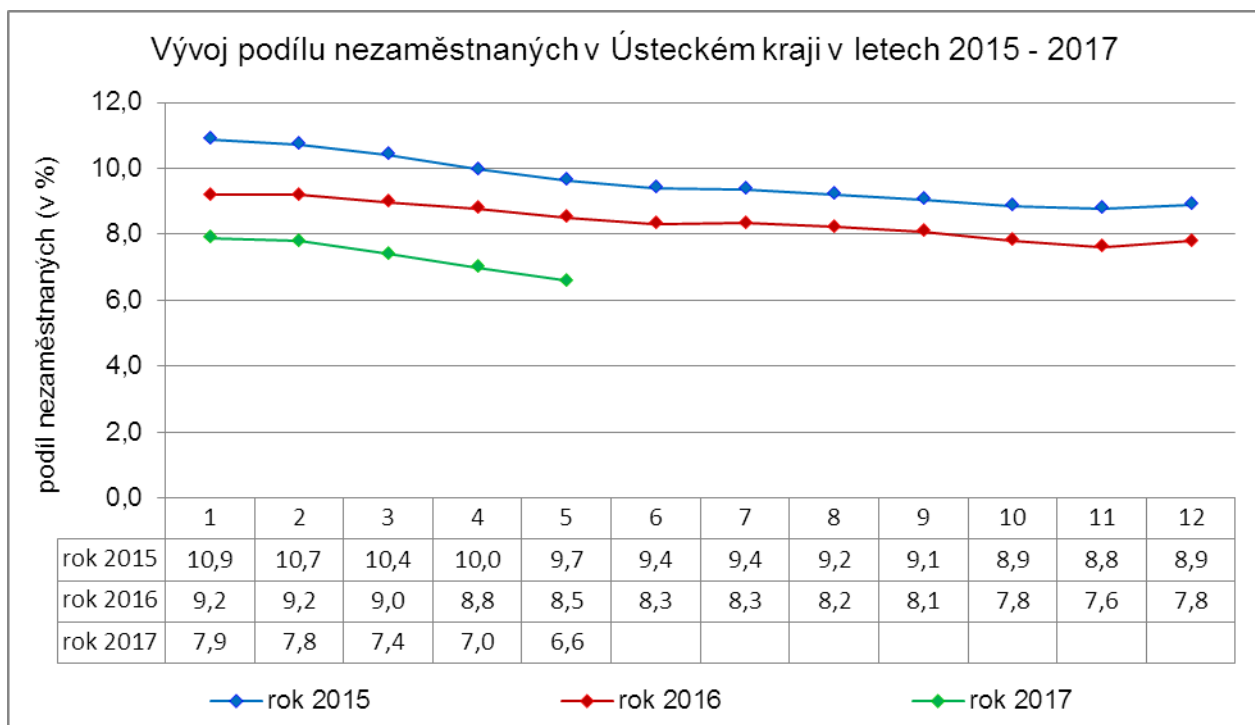


#### 4. GRAFY

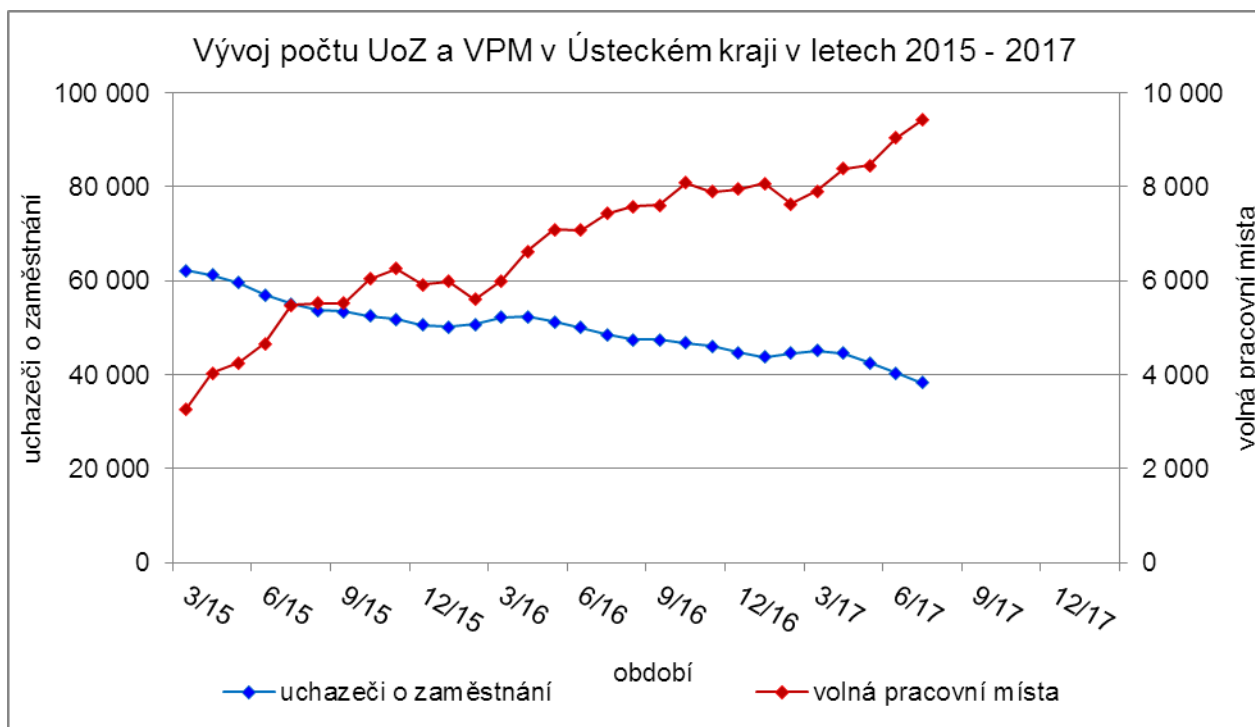
##### 1. Podíl nezaměstnaných osob v okresech Ústeckého kraje a v ČR k 31. 5. 2017



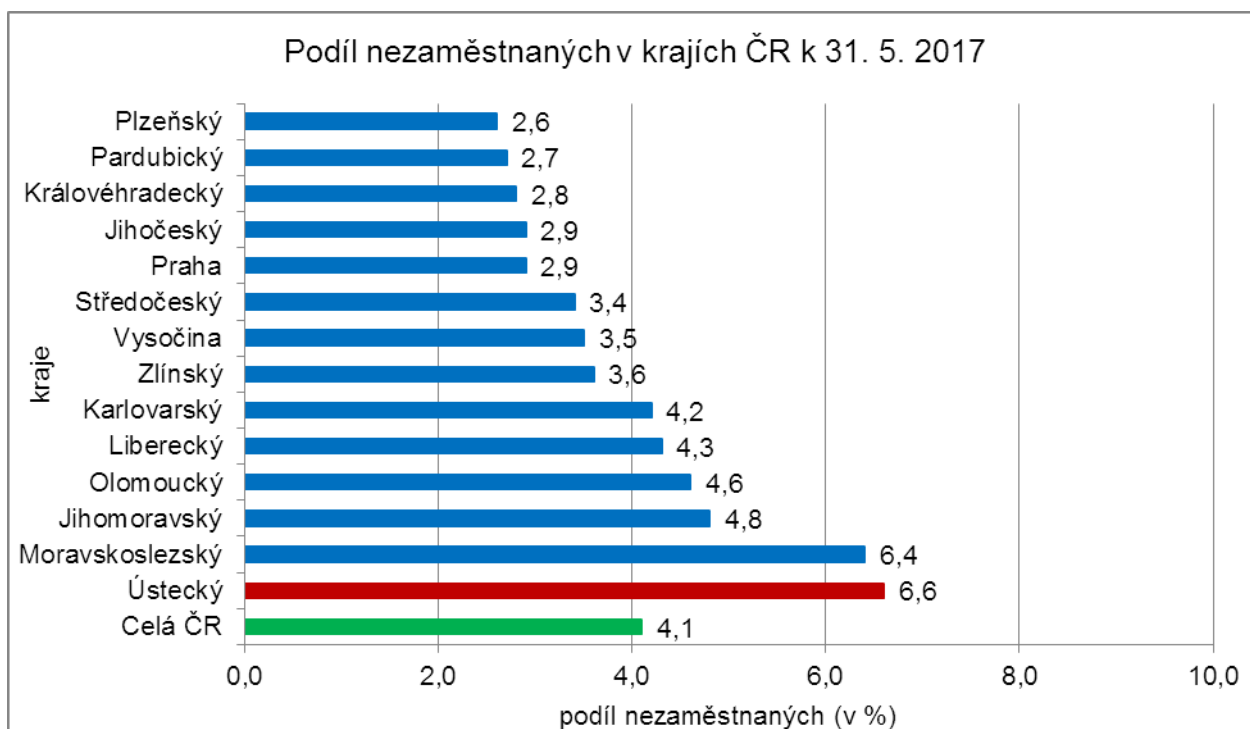
##### 2. Vývoj podílu nezaměstnaných v Ústeckém kraji v letech 2015 - 2017 (v %)



### 3. Vývoj počtu uchazečů a VPM v Ústeckém kraji v letech 2015 - 2017



### 4. Podíl nezaměstnaných osob v jednotlivých krajích ČR k 31. 5. 2017 (v %)





## 5. Setřídění okresů k 31. 5. 2017

podíl nezaměstnaných (v %)		meziměsíční přírůstek/úbytek nezaměstnaných (v %)		počet uchazečů na 1 VPM		
1	Karviná	9,7	-2,1	Karviná	10,7	
2	<b>Most</b>	<b>9,3</b>	-2,6	<b>Ústí nad Labem</b>	<b>7,4</b>	
3	Ostrava-město	8,0	-2,6	Jeseník	5,9	
4	<b>Ústí nad Labem</b>	<b>7,9</b>	<b>-2,7</b>	Sokolov	5,6	
5	<b>Chomutov</b>	<b>6,9</b>	Kladno	<b>Most</b>	<b>5,4</b>	
6	Bruntál	6,9	Prostějov	Hodonín	5,0	
7	<b>Děčín</b>	<b>6,5</b>	Praha	Bruntál	4,5	
8	Jeseník	6,3	Ostrava-město	Ostrava-město	4,5	
9	Hodonín	6,2	Plzeň-město	<b>Chomutov</b>	<b>4,4</b>	
10	Znojmo	6,2	Plzeň-sever	Znojmo	4,4	
11	Sokolov	6,1	Beroun	<b>Děčín</b>	<b>4,3</b>	
12	<b>Louny</b>	<b>6,0</b>	Nymburk	Kladno	4,0	
13	Brno-město	5,9	Pardubice	Zdár nad Sázavou	3,4	
14	Přerov	5,6	Mladá Boleslav	Opava	3,4	
15	Kladno	5,4	<b>Teplice</b>	Jablonec nad Nisou	3,3	
16	<b>Teplice</b>	<b>5,3</b>	<b>Ústí nad Labem</b>	Přerov	3,2	
17	Liberec	4,9	Přerov	Frydek-Místek	3,0	
18	Český Krumlov	4,9	Hradec Králové	<b>Litoměřice</b>	<b>2,9</b>	
19	Šumperk	4,8	Liberec	<b>Louny</b>	<b>2,9</b>	
20	Příbram	4,6	Plzeň-jih	Brno-město	2,9	
21	<b>Litoměřice</b>	<b>4,6</b>	Mělník	Kroměříž	2,8	
22	Nymburk	4,5	<b>Chomutov</b>	<b>Teplice</b>	<b>2,7</b>	
23	Třebíč	4,5	Havlíčkův Brod	Třebíč	2,7	
24	Semily	4,4	Sokolov	Blansko	2,7	
25	Mělník	4,4	Jablonec nad Nisou	Šumperk	2,4	
26	Kroměříž	4,4	Frydek-Místek	Břeclav	2,4	
27	Olomouc	4,4	<b>Louny</b>	Rakovník	2,4	
28	Kolín	4,3	Nový Jičín	Příbram	2,3	
29	Vsetín	4,2	Jihlava	Olomouc	2,2	
30	Tábor	4,2	Zlín	Semily	2,1	
31	Kutná Hora	4,2	Šumperk	Trutnov	2,0	
32	Opava	4,2	Praha-západ	Kolín	2,0	
33	Zdár nad Sázavou	4,2	Vyškov	Nový Jičín	1,9	
34	Karlovy Vary	4,1	Kolín	Náchod	1,9	
35	Jablonec nad Nisou	4,1	Strakonice	Prostějov	1,9	
36	Rakovník	3,8	Zdár nad Sázavou	Kutná Hora	1,9	
37	Frydek-Místek	3,8	Rychnov nad Kněžnou	Vsetín	1,8	
38	Břeclav	3,7	Příbram	Mělník	1,8	
39	Svitavy	3,6	Trutnov	Liberec	1,7	
40	Brno-venkov	3,6	Opava	Vyškov	1,7	
41	Nový Jičín	3,5	Tachov	Zlín	1,7	
42	Tachov	3,4	České Budějovice	Tábor	1,7	
43	Blansko	3,4	<b>Děčín</b>	Havlíčkův Brod	1,7	
44	Hradec Králové	3,4	Rokycany	Plzeň-sever	1,6	
45	Uherské Hradiště	3,4	Bruntál	Česká Lípa	1,6	
46	Trutnov	3,3	Kutná Hora	Strakonice	1,6	
47	Havlíčkův Brod	3,3	<b>Litoměřice</b>	Karlovy Vary	1,5	
48	Česká Lípa	3,2	Pelhřimov	Uherské Hradiště	1,5	
49	Beroun	3,2	Blansko	Jihlava	1,5	
50	Jihlava	3,2	Třebíč	Svitavy	1,4	
51	Náchod	3,2	Rakovník	Hradec Králové	1,4	
52	Prostějov	3,1	Brno-venkov	Brno-venkov	1,3	
53	Strakonice	3,1	Uherské Hradiště	Praha-západ	1,3	
54	Zlín	3,0	Karlovy Vary	Nymburk	1,2	
55	Praha	2,9	Benešov	Jindřichův Hradec	1,2	
56	Plzeň-sever	2,9	Hodonín	Chrudim	1,1	
57	Vyškov	2,8	Kroměříž	Benešov	1,1	
58	Rokycany	2,8	Olomouc	Český Krumlov	1,1	
59	Pardubice	2,6	Břeclav	Rokycany	1,1	
60	Chrudim	2,5	Česká Lípa	Jičín	1,1	
61	Ústí nad Orlicí	2,5	Náchod	České Budějovice	1,1	
62	Cheb	2,5	Semily	Písek	1,0	
63	Prachatice	2,4	Český Krumlov	Beroun	0,9	
64	Plzeň-město	2,4	Tábor	Mladá Boleslav	0,9	
65	České Budějovice	2,4	Ústí nad Orlicí	Plzeň-město	0,9	
66	Domažlice	2,4	Domažlice	Klatovy	0,9	
67	Klatovy	2,3	Klatovy	Ústí nad Orlicí	0,8	
68	Plzeň-jih	2,3	Písek	Tachov	0,8	
69	Mladá Boleslav	2,3	Znojmo	Prachatice	0,8	
70	Praha-západ	2,2	Cheb	Praha	0,8	
71	Písek	2,1	Vsetín	Cheb	0,8	
72	Jičín	2,1	Jičín	Pelhřimov	0,7	
73	Benešov	2,0	Svitavy	Domažlice	0,7	
74	Pelhřimov	1,9	Prachatice	Rychnov nad Kněžnou	0,6	
75	Jindřichův Hradec	1,9	Chrudim	Plzeň-jih	0,5	
76	Praha-východ	1,5	Jeseník	Praha-východ	0,5	
77	Rychnov nad Kněžnou	1,3	Jindřichův Hradec	Pardubice	0,4	
	<b>Celkem ČR</b>	<b>4,1</b>	<b>Celkem ČR</b>	<b>-5,7</b>	<b>Celkem ČR</b>	<b>1,8</b>