



Úřad práce ČR

Krajská pobočka Úřadu práce ČR
v Ústí nad Labem

Měsíční statistická zpráva
červenec 2017

Zpracoval: *Bc. Michal Tuček*

<http://portal.mpsv.cz/upcr/kp/ulk/informace/bulletiny>

Informace o nezaměstnanosti v Ústeckém kraji k 31. 7. 2017

V tomto měsíci celkový počet uchazečů o zaměstnání klesl o 0,5 % na 36 533 osob, počet hlášených volných pracovních míst klesl o 2,3 % na 9 837 míst a podíl nezaměstnaných osob klesl na 6,33 %.

K 31. 7. 2017 evidoval Úřad práce ČR (ÚP ČR), Krajská pobočka v Ústí nad Labem celkem 36 533 uchazečů o zaměstnání. Jejich počet byl o 190 nižší než na konci předchozího měsíce a ve srovnání se stejným obdobím minulého roku nižší o 10 864 osob. Z tohoto počtu bylo 34 035 dosažitelných uchazečů o zaměstnání ve věku 15 - 64 let. Bylo to o 150 osob méně než na konci předchozího měsíce. Ve srovnání se stejným obdobím minulého roku byl jejich počet nižší o 11 387 uchazečů.

V průběhu měsíce bylo nově zaevidováno 3 932 osob. Ve srovnání s minulým měsícem to bylo více o 275 osob a v porovnání se stejným obdobím předchozího roku méně o 513 osob.

Z evidence během měsíce odešlo celkem 4 122 uchazečů (ukončená evidence, vyřazení uchazeči). Bylo to o 1 176 osob méně než v předchozím měsíci a o 338 osob méně než ve stejném měsíci minulého roku. Do zaměstnání z nich ve sledovaném měsíci nastoupilo 2 309, tj. o 669 méně než v předchozím měsíci a o 432 méně než ve stejném měsíci minulého roku, 761 uchazečů o zaměstnání bylo umístěno prostřednictvím úřadu práce, tj. o 141 méně než v předchozím měsíci a o 218 méně než ve stejném období minulého roku, 1 813 uchazečů bylo vyřazeno bez umístění (sankčně, ostatní).

Meziměsíční pokles uchazečů byl zaznamenán v pěti okresech, největší v okrese Teplice (-1,7 %). Nárůst byl evidován v okresech Louny (0,8 %) a Litoměřice (2,0 %).

Ke konci měsíce bylo evidováno na ÚP ČR, Krajské pobočce v Ústí n. L. 19 775 žen. Jejich podíl na celkovém počtu uchazečů činil 54,1 %. V evidenci bylo 5 926 osob se zdravotním postižením, což představovalo 16,2 % z celkového počtu nezaměstnaných.

Ke konci tohoto měsíce bylo evidováno 1 267 absolventů škol všech stupňů vzdělání a mladistvých, jejich počet klesl ve srovnání s předchozím měsícem o 1 osobu a ve srovnání se stejným měsícem minulého roku byl nižší o 366 osob. Na celkové nezaměstnanosti se podíleli 3,5 %.

Podporu v nezaměstnanosti pobíralo 7 049 uchazečů o zaměstnání, tj. 19,3 % všech uchazečů vedených v evidenci.

Podíl nezaměstnaných osob, tj. počet dosažitelných uchazečů o zaměstnání ve věku 15 -64 let k obyvatelstvu stejného věku, k 31. 7. 2017 meziměsíčně klesl na 6,33 %.

Podíl nezaměstnaných stejný nebo vyšší než republikový průměr vykazalo všech sedm okresů, nejvyšší byl v okresech Most (8,7 %) a Ústí nad Labem (7,5 %). Nejnižší podíl nezaměstnaných byl zaznamenán v okresech Litoměřice a Teplice (5,0 %).

Podíl nezaměstnaných žen vzrostl na 7,0 % a podíl nezaměstnaných mužů klesl na 5,7 %. Kraj evidoval k 31. 7. 2017 celkem 9 837 volných pracovních míst. Jejich počet byl o 232 nižší než v předchozím měsíci a o 2 228 vyšší než ve stejném měsíci minulého roku. Na jedno volné pracovní místo připadalo v průměru 3,7 uchazeče, z toho nejvíce v okrese Ústí nad Labem (7,3), nejméně v okrese Teplice (2,6). Z celkového počtu nahlášených volných míst bylo 1 074 vhodných pro osoby se zdravotním postižením (OZP), na jedno volné pracovní místo připadalo 5,5 OZP. Volných pracovních míst pro absolventy a mladistvé bylo registrováno 3 254, na jedno volné místo připadalo 0,4 uchazečů této kategorie.

V rámci aktivní politiky zaměstnanosti (APZ) bylo od počátku roku 2017 prostřednictvím příspěvků podpořeno 4 436 osob, do rekvalifikačních kurzů bylo zařazeno 778 osob.

Nejčastěji podporovanými obory činností prostřednictvím SÚPM - SVČ byly ke konci měsíce velkoobchod a maloobchod, zednické a stavební práce (truhlářství, instalatérství, přípravné a dokončovací stavební práce), výroba textilních výrobků, oděvů a oděvních doplňků, švadlena, hostinská činnost, osobní služby (kadeřnictví, manikúra, pedikúra) atd. Informace o vývoji nezaměstnanosti v ČR v elektronické formě jsou zveřejněny na internetové adrese <http://portal.mpsv.cz/sz/stat>.

1. Základní charakteristika vývoje nezaměstnanosti a volných pracovních míst v červenci 2017

Tabulka č. 1 - Vývoj nezaměstnanosti

Ukazatel		Stav k		
		31.7.2016	30.6.2017	31.7.2017
evidovaní uchazeči o zaměstnání		47 397	36 723	36 533
- z toho	ženy	25 025	19 586	19 775
	absolventi a mladiství	1 633	1 266	1 267
	uchazeči se zdravotním postižením	6 626	5 972	5 926
uchazeči s nárokem na Pvn		8 411	6 697	7 049
podíl nezaměstnaných osob (v %) ¹⁾		8,34	6,35	6,33
volná pracovní místa		7 609	10 069	9 837
počet uchazečů na 1 volné pracovní místo		6,23	3,65	3,71

¹⁾ od ledna 2013 nový ukazatel registrované nezaměstnanosti

Tabulka č. 2 - Tok nezaměstnanosti

Ukazatel	Počet uchazečů ve sledovaném měsíci		
	Červenec 2016	Červen 2017	Červenec 2017
nově evidovaní uchazeči o zaměstnání	4 445	3 657	3 932
uchazeči s ukončenou evidencí a vyřazení	4 460	5 298	4 122
- z toho umístění celkem	2 741	2 978	2 309
- z toho umístění úřadem práce	979	902	761

Tabulka č. 3. - Nezaměstnanost v okresech k 31. 7. 2017

Okres	Počet nezaměstnaných		Volná pracovní místa	Počet uchazečů na 1 VPM	Podíl nezaměst. osob (v %)
	Celkem	z toho ženy			
Děčín	5 493	2 835	1 420	3,87	6,10
Chomutov	5 956	3 333	1 541	3,87	6,71
Litoměřice	3 714	2 117	1 410	2,63	4,49
Louny	3 689	2 020	1 376	2,68	5,68
Most	6 707	3 741	1 394	4,81	8,86
Teplice	4 786	2 669	1 842	2,60	5,01
Ústí nad Labem	6 188	3 060	854	7,25	7,48
Ústecký kraj	36 533	19 775	9 837	3,71	6,33
Česká republika	303 374	164 930	188 066	1,61	4,07

2. Nástroje aktivní politiky zaměstnanosti v červenci 2017

Tabulka č. 4 - Osoby podpořené v rámci APZ a rekvalifikace uchazečů a zájemců o zaměstnání

Ukazatel (celkový počet)	Stav k		Celkem od počátku roku do	
	31.7.2016	31.7.2017	31.7.2016	31.7.2017
osoby podpořené v rámci APZ				
veřejně prospěšné práce (VPP)	942	1 800	957	1 639
veřejně prospěšné práce (VPP) - ESF ¹⁾	2 048	790	1 348	588
společensky účelná pracovní místa (SÚPM)	295	165	307	220
společensky účelná pracovní místa (SÚPM) - ESF ¹⁾	2 860	1 595	2 318	1 471
SÚPM - samostatně výdělečná činnost (SVČ)	175	102	88	43
SÚPM - samostatně výdělečná činnost (SVČ) - ESF ¹⁾	0	0	0	0
chráněná pracovní místa - zřízená	348	406	154	168
chráněná pracovní místa - SVČ osob se ZP	8	9	2	1
ostatní nástroje APZ	87	241	58	306
rekvalifikace uchazečů a zájemců o zaměstnání				
uchazeči a zájemci zařazení do rekvalifikací	0	0	0	2
uchazeči a zájemci zařazení do rekvalifikací - ESF ¹⁾	18	2	258	345
uchazeči a zájemci, kteří zahájili zvolenou rekvalifikaci	1	0	193	0
uchazeči a zájemci, kteří zahájili zvolenou rekvalifikaci - ESF ¹⁾	34	27	270	431
Osoby podpořené v rámci APZ celkem	6 816	5 137	5 953	5 214

¹⁾ financováno převážně z Evropského sociálního fondu

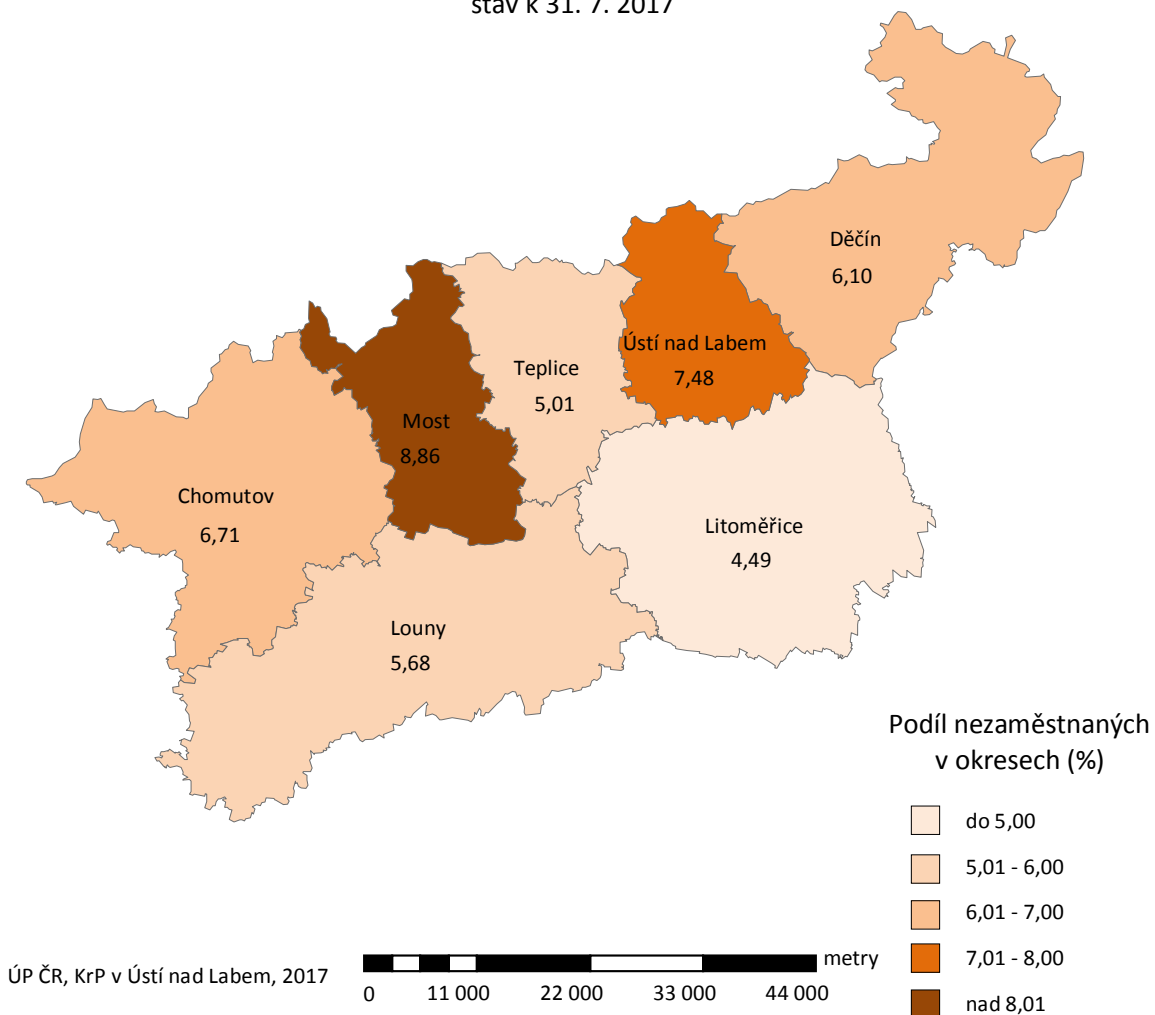
Podrobnější statistické údaje o nástrojích aktivní politiky zaměstnanosti naleznete na stránkách Integrovaného portálu MPSV, v měsíčních statistikách nezaměstnanosti <http://portal.mpsv.cz/sz/stat/nz/mes>.

3. MAPA - ArcView - Podíl nezaměstnaných v okresech kraje (mapa kraje)

Podíl nezaměstnaných na obyvatelstvu ve věku 15-64 let

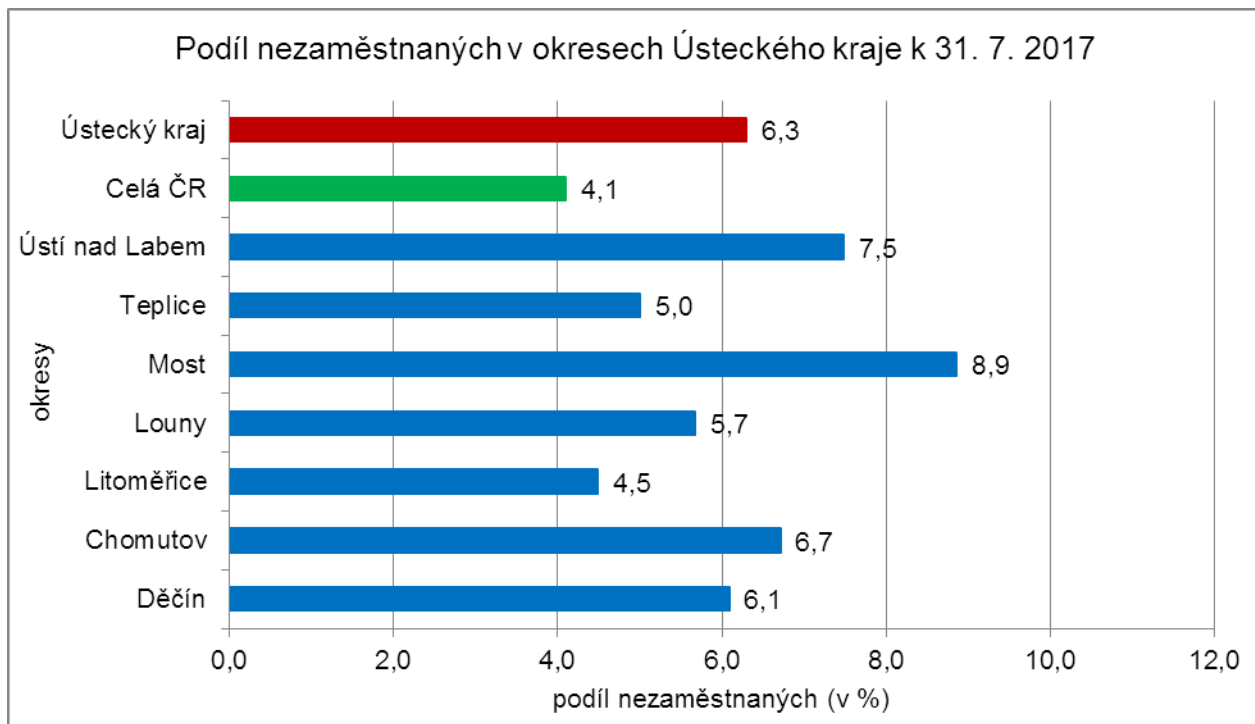
okresy Ústeckého kraje

stav k 31. 7. 2017

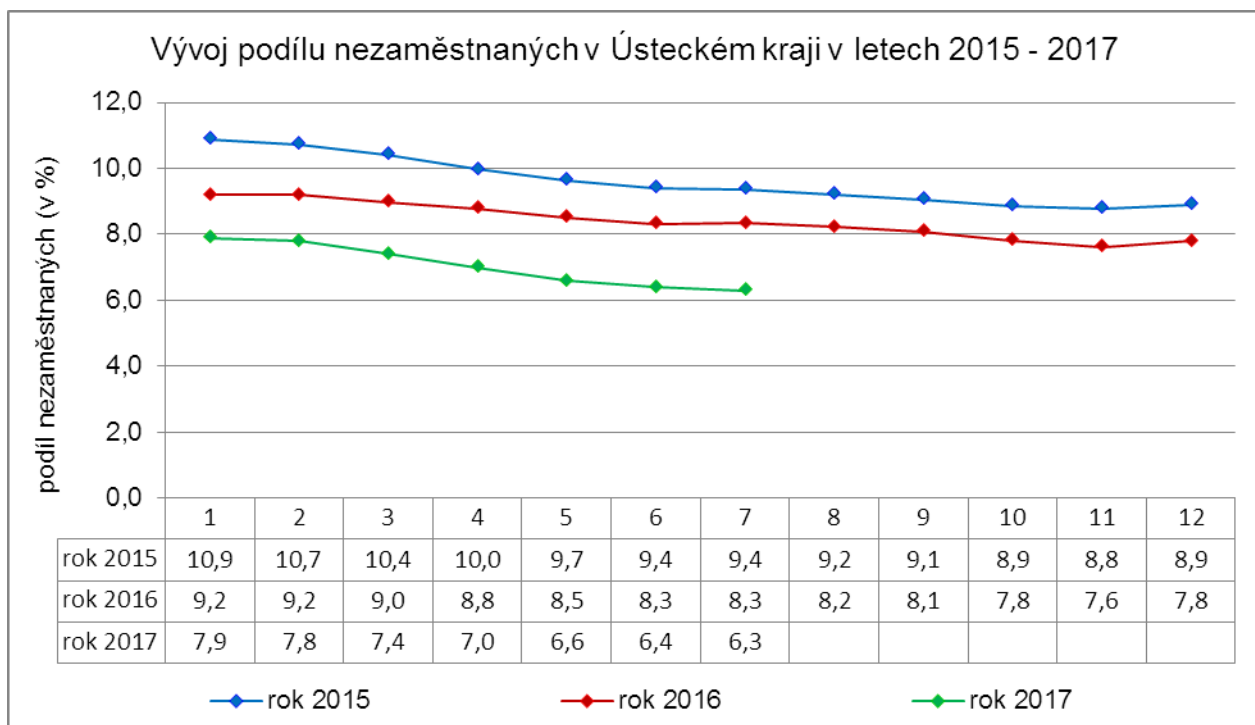


4. GRAFY

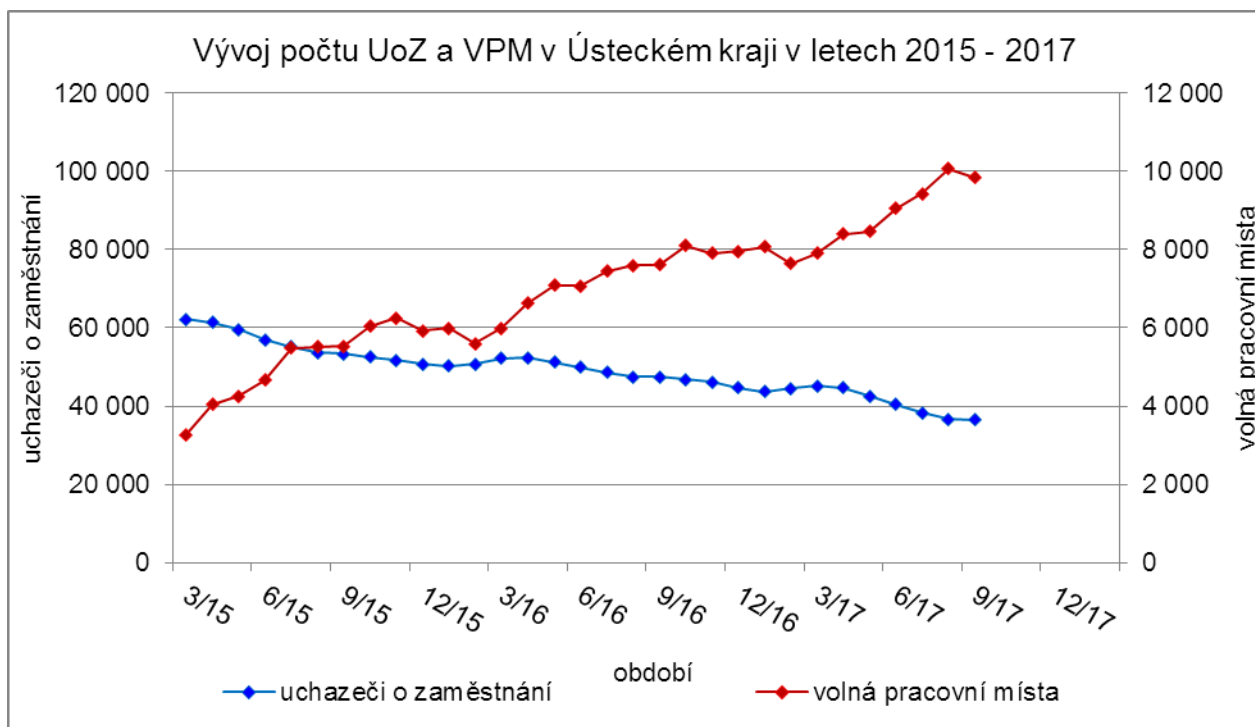
1. Podíl nezaměstnaných osob v okresech Ústeckého kraje a v ČR k 31. 7. 2017



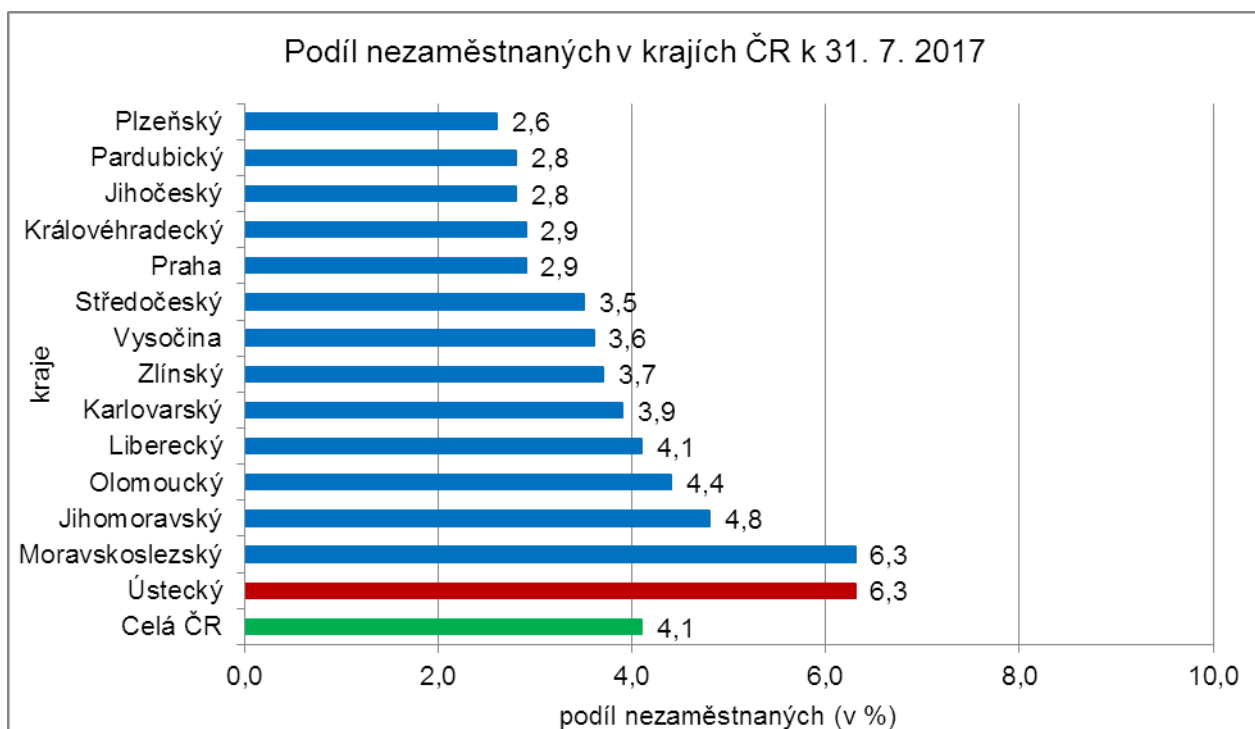
2. Vývoj podílu nezaměstnaných v Ústeckém kraji v letech 2015 - 2017 (v %)



3. Vývoj počtu uchazečů a VPM v Ústeckém kraji v letech 2015 - 2017



4. Podíl nezaměstnaných osob v jednotlivých krajích ČR k 31. 7. 2017 (v %)



Setřídění okresů k 31. 7. 2017

podíl nezaměstnaných (v %)		meziměsíční přírůstek/úbytek nezaměstnaných (v %)		počet uchazečů na 1 VPM		
1	Karviná	9,6	Rychnov nad Kněžnou	9,9	Karviná	9,4
2	Most	8,9	Pelhřimov	7,9	Ústí nad Labem	7,2
3	Ostrava-město	7,8	Jičín	7,7	Hodonín	5,0
4	Ústí nad Labem	7,5	Strakonice	7,0	Most	4,8
5	Chomutov	6,7	Svitavy	6,8	Sokolov	4,6
6	Bruntál	6,7	Madá Boleslav	6,7	Kladno	4,5
7	Děčín	6,1	Ústí nad Orlicí	6,6	Bruntál	4,3
8	Brno-město	6,0	Pardubice	6,6	Jeseník	4,2
9	Hodonín	5,9	Praha-východ	6,5	Znojmo	4,0
10	Znojmo	5,8	Beroun	5,7	Ostrava-město	3,9
11	Louny	5,7	Ceské Budějovice	5,4	Děčín	3,9
12	Sokolov	5,7	Chrudim	5,2	Chomutov	3,9
13	Přerov	5,6	Kutná Hora	5,1	Zdár nad Sázavou	3,2
14	Jeseník	5,6	Benešov	5,0	Opava	3,2
15	Kladno	5,3	Jihlava	5,0	Frydek-Místek	2,9
16	Teplice	5,0	Zlín	4,8	Jablonec nad Nisou	2,9
17	Liberec	4,8	Náchod	4,5	Přerov	2,9
18	Sumperk	4,7	Vyškov	4,4	Kroměříž	2,8
19	Třebíč	4,5	Uherské Hradiště	4,0	Brno-město	2,7
20	Litoměřice	4,5	Nový Jičín	3,8	Louny	2,7
21	Nymburk	4,5	Tachov	3,8	Litoměřice	2,6
22	Příbram	4,5	Plzeň-město	3,7	Teplice	2,6
23	Mělník	4,4	Kolín	3,7	Třebíč	2,6
24	Kolín	4,4	Třebíč	3,7	Blansko	2,5
25	Ceský Krumlov	4,4	Brno-venkov	3,6	Rakovník	2,3
26	Kroměříž	4,3	Domažice	3,6	Sumperk	2,2
27	Zdár nad Sázavou	4,2	Jablonec nad Nisou	3,5	Olomouc	2,1
28	Vsetín	4,2	Plzeň-jih	3,5	Mělník	2,1
29	Kutná Hora	4,2	Hradec Králové	3,3	Příbram	2,1
30	Semily	4,2	Semily	3,2	Břeclav	2,0
31	Olomouc	4,1	Vsetín	3,1	Kutná Hora	1,9
32	Jablonec nad Nisou	4,1	Trutnov	3,1	Trutnov	1,9
33	Opava	4,1	Nymburk	3,0	Náchod	1,8
34	Tábor	4,0	Pisek	3,0	Nový Jičín	1,8
35	Rakovník	3,8	Havíčkův Brod	3,0	Vsetín	1,8
36	Karlovy Vary	3,8	Zdár nad Sázavou	2,9	Kolín	1,7
37	Frydek-Místek	3,8	Přerov	2,9	Semily	1,7
38	Svitavy	3,7	Brno-město	2,8	Vyškov	1,7
39	Tachov	3,6	Frydek-Místek	2,8	Zlín	1,6
40	Břeclav	3,6	Sumperk	2,8	Havíčkův Brod	1,6
41	Brno-venkov	3,5	Příbram	2,6	Prostějov	1,6
42	Nový Jičín	3,5	Blansko	2,6	Česká Lípa	1,5
43	Uherské Hradiště	3,4	Praha	2,6	Jihlava	1,5
44	Blansko	3,4	Rakovník	2,4	Hradec Králové	1,5
45	Jihlava	3,4	Mělník	2,3	Strakonice	1,5
46	Hradec Králové	3,3	Kroměříž	2,2	Plzeň-sever	1,5
47	Beroun	3,3	Prachatice	2,1	Tábor	1,4
48	Trutnov	3,3	Litoměřice	2,0	Liberec	1,4
49	Náchod	3,3	Klatov	1,8	Svitavy	1,4
50	Havíčkův Brod	3,3	Opava	1,6	Nymburk	1,4
51	Strakonice	3,2	Praha-západ	1,5	Uherské Hradiště	1,4
52	Zlín	3,1	Tábor	1,4	Brno-venkov	1,3
53	Prostějov	3,0	Břeclav	1,3	Karlovy Vary	1,3
54	Česká Lípa	2,9	Liberec	1,3	Praha-západ	1,1
55	Praha	2,9	Prostějov	1,0	Ceské Budějovice	1,0
56	Plzeň-sever	2,9	Rokycany	1,0	Chrudim	1,0
57	Vyškov	2,9	Znojmo	0,9	Jindřichův Hradec	1,0
58	Rokycany	2,8	Louny	0,8	Jičín	1,0
59	Pardubice	2,7	Plzeň-sever	0,6	Benešov	1,0
60	Chrudim	2,6	Jindřichův Hradec	0,6	Pisek	0,9
61	Ústí nad Orlicí	2,6	Cheb	0,4	Ceský Krumlov	0,9
62	Plzeň-město	2,5	Hodonín	0,4	Beroun	0,9
63	Ceské Budějovice	2,5	Ostrava-město	0,4	Klatov	0,9
64	Prachatice	2,4	Karviná	0,1	Madá Boleslav	0,9
65	Madá Boleslav	2,4	Kladno	0,0	Plzeň-město	0,7
66	Domažice	2,4	Olomouc	-0,1	Tachov	0,7
67	Klatov	2,4	Ústí nad Labem	-0,3	Ústí nad Orlicí	0,7
68	Cheb	2,3	Bruntál	-0,6	Pelhřimov	0,7
69	Plzeň-jih	2,3	Chomutov	-0,9	Prachatice	0,7
70	Praha-západ	2,2	Děčín	-0,9	Praha	0,7
71	Jičín	2,2	Most	-1,2	Cheb	0,7
72	Pisek	2,1	Teplice	-1,7	Domažice	0,7
73	Pelhřimov	2,1	Ceská Lípa	-2,1	Rychnov nad Kněžnou	0,6
74	Benešov	2,0	Jeseník	-2,6	Rokycany	0,6
75	Jindřichův Hradec	1,7	Sokolov	-2,9	Plzeň-jih	0,4
76	Praha-východ	1,6	Ceský Krumlov	-3,2	Pardubice	0,4
77	Rychnov nad Kněžnou	1,4	Karlovy Vary	-3,4	Praha-východ	0,4
	Celkem ČR	4,1	Celkem ČR	1,9	Celkem ČR	1,6