



Úřad práce ČR

Krajská pobočka Úřadu práce ČR  
v Ústí nad Labem

**Měsíční statistická zpráva**  
*srpen 2017*

**Zpracoval:** *Bc. Michal Tuček*

<http://portal.mpsv.cz/upcr/kp/ulk/informace/bulletiny>

## **Informace o nezaměstnanosti v Ústeckém kraji k 31. 8. 2017**

V tomto měsíci celkový počet uchazečů o zaměstnání klesl o 3,4 % na 35 303 osob, počet hlášených volných pracovních míst vzrostl o 3,9 % na 10 224 míst a podíl nezaměstnaných osob klesl na 6,1 %.

K 31. 8. 2017 evidoval Úřad práce ČR (ÚP ČR), Krajská pobočka v Ústí nad Labem celkem 35 303 uchazečů o zaměstnání. Jejich počet byl o 1 203 nižší než na konci předchozího měsíce a ve srovnání se stejným obdobím minulého roku nižší o 11 516 osob. Z tohoto počtu bylo 32 735 dosažitelných uchazečů o zaměstnání ve věku 15 - 64 let. Bylo to o 1 300 osob méně než na konci předchozího měsíce. Ve srovnání se stejným obdobím minulého roku byl jejich počet nižší o 12 077 uchazečů.

V průběhu měsíce bylo nově zaevidováno 3 452 osob. Ve srovnání s minulým měsícem to bylo méně o 480 osob a v porovnání se stejným obdobím předchozího roku méně o 718 osob.

Z evidence během měsíce odešlo celkem 4 682 uchazečů (ukončená evidence, vyřazení uchazeči). Bylo to o 560 osob více než v předchozím měsíci a o 66 osob méně než ve stejném měsíci minulého roku. Do zaměstnání z nich ve sledovaném měsíci nastoupilo 2 711, tj. o 402 více než v předchozím měsíci a o 201 méně než ve stejném měsíci minulého roku, 679 uchazečů o zaměstnání bylo umístěno prostřednictvím úřadu práce, tj. o 82 méně než v předchozím měsíci a o 115 méně než ve stejném období minulého roku, 1 971 uchazečů bylo vyřazeno bez umístění (sankčně, ostatní).

Meziměsíční pokles uchazečů byl zaznamenán ve všech okresech, největší v okrese Děčín a Chomutov (-4,1 %), nejmenší v okrese Most (-1,7 %).

Ke konci měsíce bylo evidováno na ÚP ČR, Krajské pobočce v Ústí n. L. 19 199 žen. Jejich podíl na celkovém počtu uchazečů činil 54,4 %. V evidenci bylo 5 838 osob se zdravotním postižením, což představovalo 16,5 % z celkového počtu nezaměstnaných.

Ke konci tohoto měsíce bylo evidováno 1 253 absolventů škol všech stupňů vzdělání a mladistvých, jejich počet klesl ve srovnání s předchozím měsícem o 14 osob a ve srovnání se stejným měsícem minulého roku byl nižší o 477 osob. Na celkové nezaměstnanosti se podíleli 3,5 %.

Podporu v nezaměstnanosti pobíralo 6 878 uchazečů o zaměstnání, tj. 19,5 % všech uchazečů vedených v evidenci.

Podíl nezaměstnaných osob, tj. počet dosažitelných uchazečů o zaměstnání ve věku 15 -64 let k obyvatelstvu stejného věku, k 31. 8. 2017 meziměsíčně klesl na 6,1 %.

Podíl nezaměstnaných stejný nebo vyšší než republikový průměr vykazalo všech sedm okresů, nejvyšší byl v okresech Most (8,7 %) a Ústí nad Labem (7,2 %). Nejnižší podíl nezaměstnaných byl zaznamenán v okresech Teplice (4,8 %) a Litoměřice (4,3 %).

Podíl nezaměstnaných žen klesl na 6,8 % a podíl nezaměstnaných mužů klesl na 5,4 %.

Kraj evidoval k 31. 8. 2017 celkem 10 224 volných pracovních míst. Jejich počet byl o 387 vyšší než v předchozím měsíci a o 2 132 vyšší než ve stejném měsíci minulého roku. Na jedno volné pracovní místo připadalo v průměru 3,5 uchazeče, z toho nejvíce v okrese Ústí nad Labem (6,8), nejméně v okrese Litoměřice (2,2). Z celkového počtu nahlášených volných míst bylo 1 085 vhodných pro osoby se zdravotním postižením (OZP), na jedno volné pracovní místo připadalo 5,4 OZP. Volných pracovních míst pro absolventy a mladistvé bylo registrováno 3 302, na jedno volné místo připadalo 0,4 uchazečů této kategorie.

V rámci aktivní politiky zaměstnanosti (APZ) bylo od počátku roku 2017 prostřednictvím příspěvků podpořeno 4 948 osob, do rekvalifikačních kurzů bylo zařazeno 866 osob.

Nejčastěji podporovanými obory činností prostřednictvím SÚPM - SVČ byly ke konci měsíce velkoobchod a maloobchod, stavební práce (zednictví, truhlářství, instalatérství, přípravné a dokončovací stavební práce), výroba textilních výrobků, oděvů a oděvních doplňků, finanční služby (účetnictví, pojišťovnictví, poradenství), hostinská činnost, osobní služby (kosmetika, manikúra, pedikúra) atd.

Informace o vývoji nezaměstnanosti v ČR v elektronické formě jsou zveřejněny na internetové adrese <http://portal.mpsv.cz/sz/stat>.

## 1. Základní charakteristika vývoje nezaměstnanosti a volných pracovních míst v srpnu 2017

Tabulka č. 1 - Vývoj nezaměstnanosti

Ukazatel		Stav k		
		31.8.2016	31.7.2017	31.8.2017
evidovaní uchazeči o zaměstnání		46 819	36 533	<b>35 303</b>
- z toho	ženy	24 838	19 775	<b>19 199</b>
	absolventi a mladiství	1 730	1 267	<b>1 253</b>
	uchazeči se zdravotním postižením	6 626	5 926	<b>5 838</b>
uchazeči s nárokem na Pvn		8 369	7 049	<b>6 878</b>
podíl nezaměstnaných osob (v %) <sup>1)</sup>		8,2	6,3	<b>6,1</b>
volná pracovní místa		8 092	9 837	<b>10 224</b>
počet uchazečů na 1 volné pracovní místo		5,8	3,7	<b>3,5</b>

<sup>1)</sup> od ledna 2013 nový ukazatel registrované nezaměstnanosti

Tabulka č. 2 - Tok nezaměstnanosti

Ukazatel	Počet uchazečů ve sledovaném měsíci		
	Srpen 2016	Červenec 2017	Srpen 2017
nově evidovaní uchazeči o zaměstnání	4 170	3 932	<b>3 452</b>
uchazeči s ukončenou evidencí a vyřazení	4 748	4 122	<b>4 682</b>
- z toho umístění celkem	2 912	2 309	<b>2 711</b>
- z toho umístění úřadem práce	794	761	<b>679</b>

Tabulka č. 3. - Nezaměstnanost v okresech k 31. 8. 2017

Okres	Počet nezaměstnaných		Volná pracovní místa	Počet uchazečů na 1 VPM	Podíl nezaměst. osob (v %)
	Celkem	z toho ženy			
Děčín	5 266	2 759	1 426	3,7	5,8
Chomutov	5 712	3 204	1 610	3,5	6,4
Litoměřice	3 588	2 059	1 618	2,2	4,3
Louny	3 560	1 982	1 384	2,6	5,5
Most	6 596	3 677	1368	4,8	8,7
Teplice	4 612	2 577	1 938	2,4	4,8
Ústí nad Labem	5 969	2 941	880	6,8	7,2
<b>Ústecký kraj</b>	<b>35 303</b>	<b>19 199</b>	<b>10 224</b>	<b>3,5</b>	<b>6,1</b>
Česká republika	296 826	162 468	199 273	1,5	4,0

**2. Nástroje aktivní politiky zaměstnanosti v srpnu 2017**

Tabulka č. 4 - Osoby podpořené v rámci APZ a rekvalifikace uchazečů a zájemců o zaměstnání

Ukazatel (celkový počet)	Stav k		Celkem od počátku roku do	
	31.8.2016	31.8.2017	31.8.2016	31.8.2017
<b>osoby podpořené v rámci APZ</b>				
veřejně prospěšné práce (VPP)	1 093	1 920	1 153	1 819
veřejně prospěšné práce (VPP) - ESF <sup>1)</sup>	2 010	780	1 419	625
společensky účelná pracovní místa (SÚPM)	346	199	382	267
společensky účelná pracovní místa (SÚPM) - ESF <sup>1)</sup>	2 287	1 653	2 487	1 654
SÚPM - samostatně výdělečná činnost (SVČ)	170	100	97	49
SÚPM - samostatně výdělečná činnost (SVČ) - ESF <sup>1)</sup>	0	0	0	0
chráněná pracovní místa - zřízená	354	391	175	181
chráněná pracovní místa - SVČ osob se ZP	8	9	2	1
ostatní nástroje APZ	81	261	71	352
<b>rekvalifikace uchazečů a zájemců o zaměstnání</b>				
uchazeči a zájemci zařazení do rekvalifikací	0	0	0	2
uchazeči a zájemci zařazení do rekvalifikací - ESF <sup>1)</sup>	29	16	308	386
uchazeči a zájemci, kteří zahájili zvolenou rekvalifikaci	1	0	193	0
uchazeči a zájemci, kteří zahájili zvolenou rekvalifikaci - ESF <sup>1)</sup>	39	27	385	478
<b>Osoby podpořené v rámci APZ celkem</b>	<b>6 418</b>	<b>5 356</b>	<b>6 672</b>	<b>5 814</b>

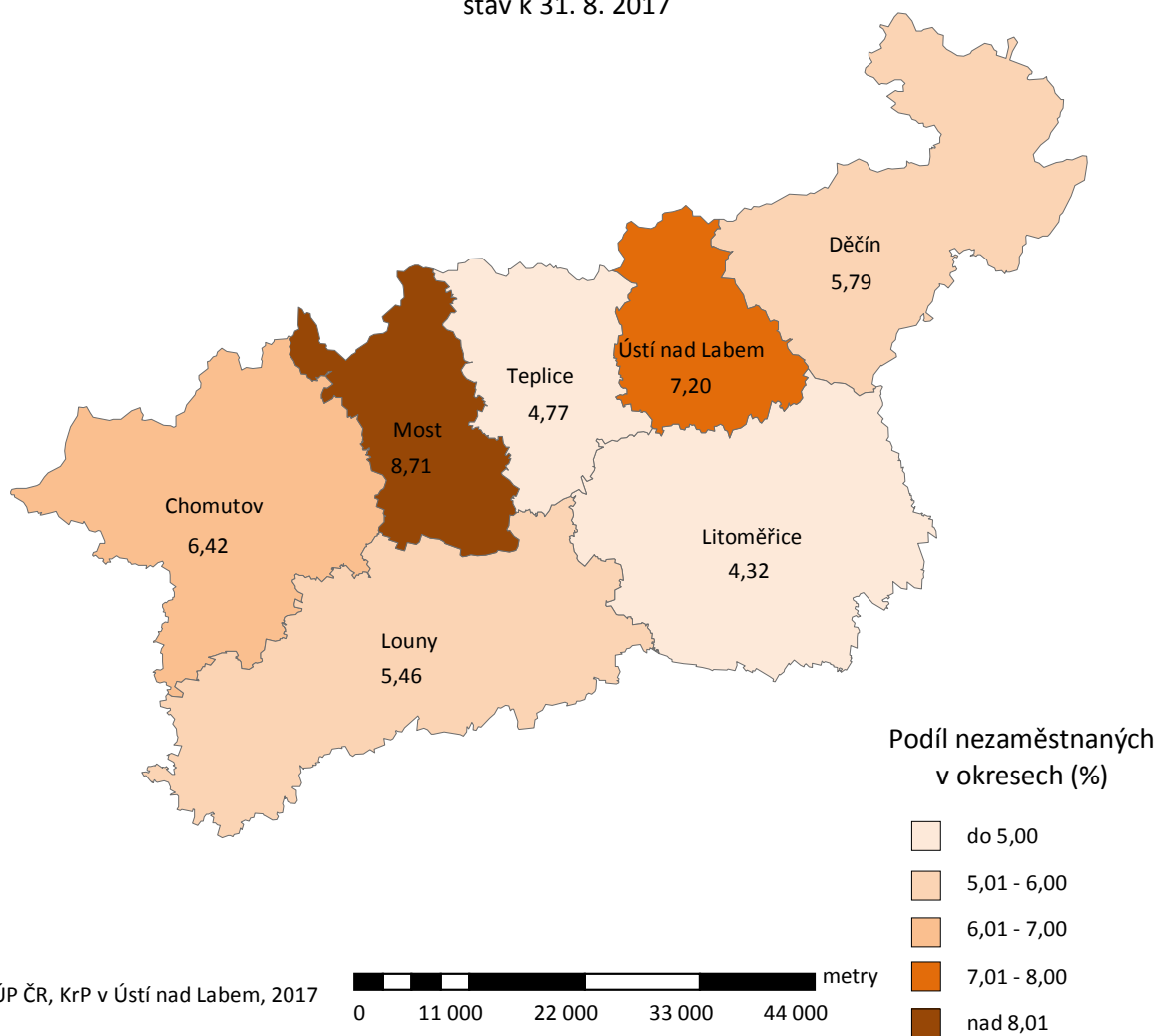
<sup>1)</sup> financováno převážně z Evropského sociálního fondu

Podrobnější statistické údaje o nástrojích aktivní politiky zaměstnanosti naleznete na stránkách Integrovaného portálu MPSV, v měsíčních statistikách nezaměstnanosti <http://portal.mpsv.cz/sz/stat/nz/mes>.

### 3. MAPA - ArcView - Podíl nezaměstnaných v okresech kraje (mapa kraje)

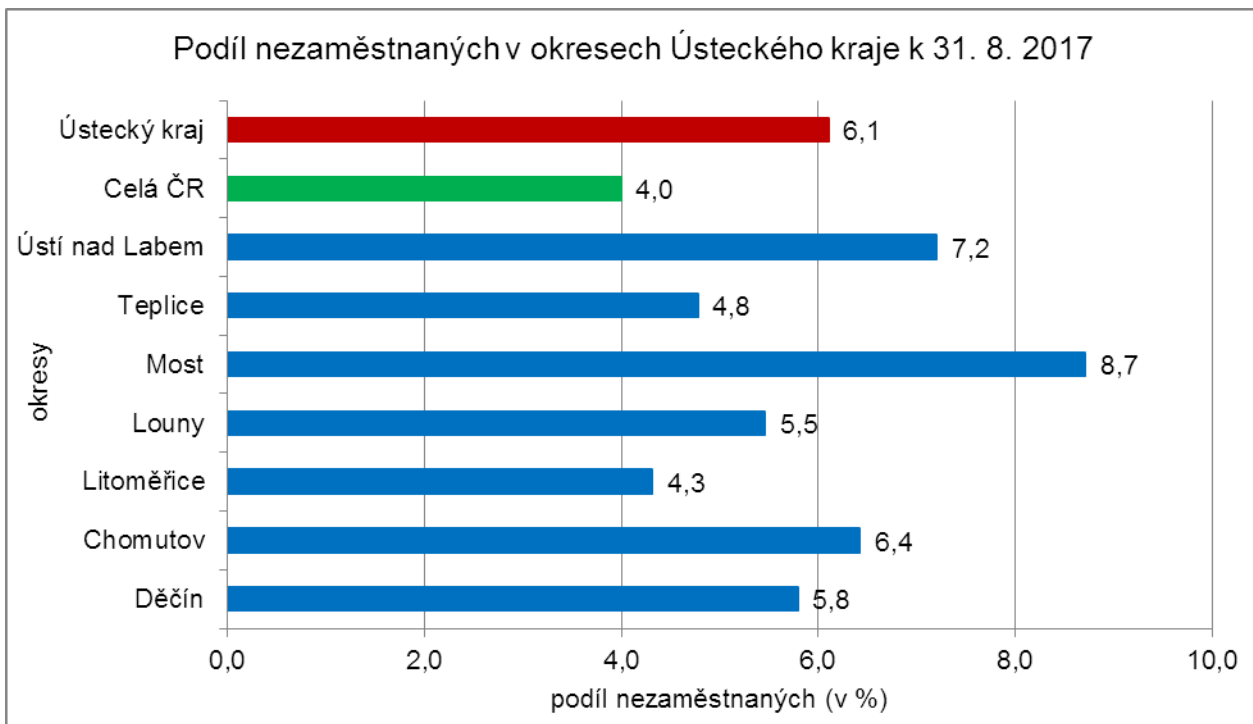
#### Podíl nezaměstnaných na obyvatelstvu ve věku 15-64 let

okresy Ústeckého kraje  
stav k 31. 8. 2017

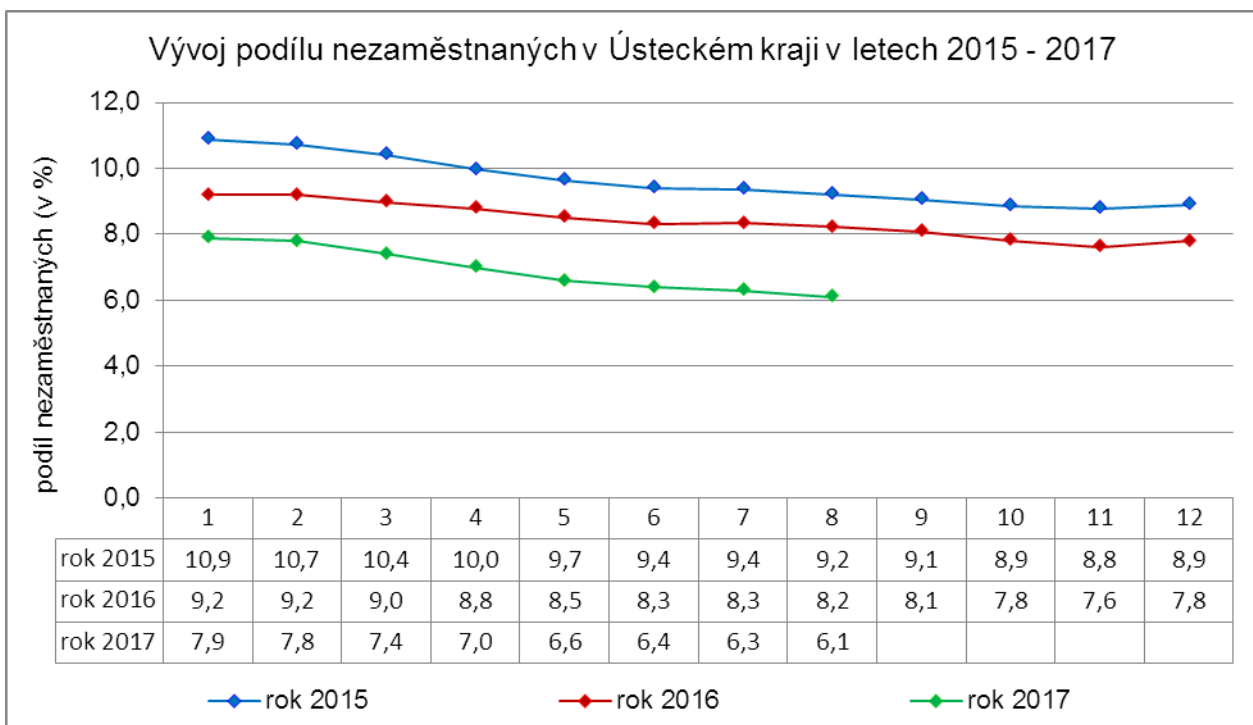


#### 4. GRAFY

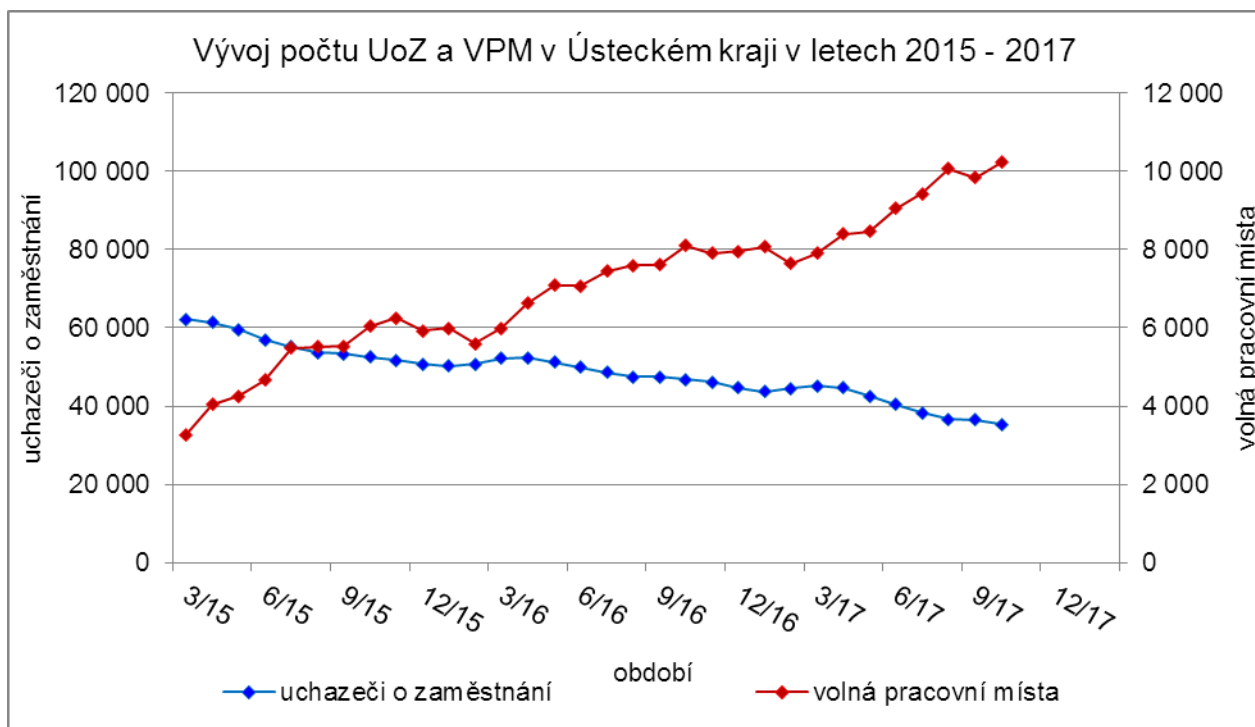
##### 1. Podíl nezaměstnaných osob v okresech Ústeckého kraje a v ČR k 31. 8. 2017



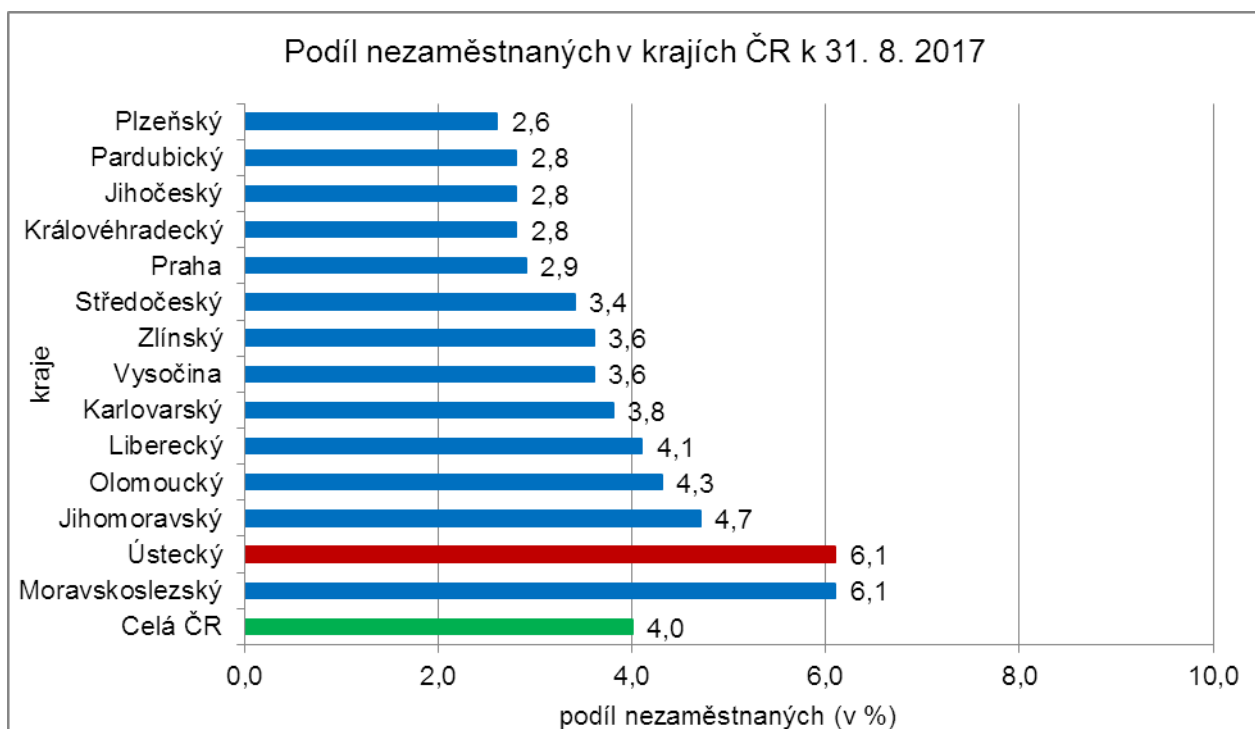
##### 2. Vývoj podílu nezaměstnaných v Ústeckém kraji v letech 2015 - 2017 (v %)



### 3. Vývoj počtu uchazečů a VPM v Ústeckém kraji v letech 2015 - 2017



### 4. Podíl nezaměstnaných osob v jednotlivých krajích ČR k 31. 8. 2017 (v %)





## Setřídění okresů k 31. 8. 2017

podíl nezaměstnaných (v %)		meziměsíční přírůstek/úbytek nezaměstnaných (v %)		počet uchazečů na 1 VPM		
1	Karviná	9,3	Jindřichův Hradec	2,8	Karviná	8,9
2	<b>Most</b>	<b>8,7</b>	Benešov	2,0	<b>Ústí nad Labem</b>	<b>6,8</b>
3	Ostrava-město	7,6	Pelhřimov	1,7	<b>Most</b>	<b>4,8</b>
4	<b>Ústí nad Labem</b>	<b>7,2</b>	Kolín	1,6	Bruntál	4,4
5	Bruntál	6,6	Strakonice	1,2	Hodonín	4,1
6	<b>Chomutov</b>	<b>6,4</b>	Břeclav	0,9	Kladno	3,9
7	Hodonín	5,9	Vyškov	0,6	Sokolov	3,8
8	<b>Děčín</b>	<b>5,8</b>	Plzeň-sever	0,5	Jeseník	3,7
9	Brno-město	5,8	Semily	0,4	<b>Děčín</b>	<b>3,7</b>
10	Znojmo	5,7	České Budějovice	0,3	Znojmo	3,6
11	Sokolov	5,5	Zdár nad Sázavou	0,2	Ostrava-město	3,6
12	<b>Louny</b>	<b>5,5</b>	Třebíč	0,0	<b>Chomutov</b>	<b>3,5</b>
13	Přerov	5,4	Havíčkův Brod	-0,2	Zdár nad Sázavou	3,1
14	Jeseník	5,1	Náchod	-0,2	Jablonec nad Nisou	3,0
15	Kladno	5,1	Hradec Králové	-0,3	Opava	2,8
16	Liberec	4,8	Hodonín	-0,5	Přerov	2,7
17	<b>Teplice</b>	<b>4,8</b>	Mladá Boleslav	-0,6	Kroměříž	2,7
18	Třebíč	4,5	Nymburk	-0,7	<b>Louny</b>	<b>2,6</b>
19	Sumperk	4,5	Jihlava	-0,9	Frýdek-Místek	2,5
20	Kolín	4,5	Tachov	-0,9	Třebíč	2,5
21	Nymburk	4,5	Svitavy	-0,9	Brno-město	2,5
22	Příbram	4,4	Brno-venkov	-1,1	<b>Teplice</b>	<b>2,4</b>
23	Mělník	4,3	Chrudim	-1,2	Blansko	2,3
24	<b>Litoměřice</b>	<b>4,3</b>	Praha-západ	-1,3	<b>Litoměřice</b>	<b>2,2</b>
25	Ceský Krumlov	4,3	Liberec	-1,4	Rakovník	2,2
26	Zdár nad Sázavou	4,2	Plzeň-město	-1,4	Sumperk	2,0
27	Semily	4,2	Bruntál	-1,5	Kutná Hora	1,9
28	Kroměříž	4,2	Rokycany	-1,5	Olomouc	1,9
29	Kutná Hora	4,1	Nový Jičín	-1,6	Mělník	1,9
30	Vsetín	4,1	Ostrava-město	-1,6	Příbram	1,8
31	Jablonec nad Nisou	4,0	<b>Most</b>	<b>-1,7</b>	Trutnov	1,8
32	Olomouc	4,0	Blansko	-1,7	Břeclav	1,8
33	Opava	4,0	Frýdek-Místek	-1,7	Kolín	1,7
34	Tábor	4,0	Plzeň-jih	-1,9	Vyškov	1,7
35	Frýdek-Místek	3,7	Tábor	-2,0	Náchod	1,7
36	Karlovy Vary	3,7	Kutná Hora	-2,1	Havíčkův Brod	1,6
37	Svitavy	3,6	Mělník	-2,1	Nový Jičín	1,6
38	Břeclav	3,6	Jičín	-2,1	Vsetín	1,6
39	Rakovník	3,6	Praha	-2,2	Semily	1,6
40	Tachov	3,5	Uherské Hradiště	-2,2	Zlín	1,6
41	Brno-venkov	3,5	Příbram	-2,2	Česká Lípa	1,5
42	Nový Jičín	3,4	Ústí nad Orlicí	-2,2	Jihlava	1,5
43	Uherské Hradiště	3,3	Klatov	-2,3	Prostějov	1,5
44	Jihlava	3,3	Jablonec nad Nisou	-2,3	Svitavy	1,4
45	Hradec Králové	3,3	Olomouc	-2,4	Hradec Králové	1,4
46	Blansko	3,3	Karviná	-2,4	Liberec	1,3
47	Náchod	3,3	Kroměříž	-2,4	Tábor	1,3
48	Havíčkův Brod	3,3	Praha-východ	-2,4	Uherské Hradiště	1,3
49	Strakonice	3,2	Prostějov	-2,5	Strakonice	1,3
50	Trutnov	3,2	Pardubice	-2,5	Plzeň-sever	1,2
51	Beroun	3,2	Beroun	-2,7	Nymburk	1,2
52	Zlín	3,0	Domažlice	-2,7	Brno-venkov	1,2
53	Plzeň-sever	2,9	Česká Lípa	-2,7	Karlovy Vary	1,1
54	Praha	2,9	Brno-město	-2,7	České Budějovice	1,1
55	Prostějov	2,9	Opava	-2,8	Jindřichův Hradec	1,1
56	Vyškov	2,9	Znojmo	-2,8	Praha-západ	1,0
57	Česká Lípa	2,9	Trutnov	-2,8	Chrudim	1,0
58	Rokycany	2,7	Sumperk	-2,8	Benešov	1,0
59	Pardubice	2,6	Ceský Krumlov	-3,0	Jičín	0,9
60	Chrudim	2,6	Vsetín	-3,0	Ceský Krumlov	0,8
61	Ústí nad Orlicí	2,5	Sokolov	-3,0	Klatov	0,8
62	České Budějovice	2,5	Zlín	-3,1	Písek	0,8
63	Plzeň-město	2,5	Karlovy Vary	-3,3	Beroun	0,8
64	Mladá Boleslav	2,4	Přerov	-3,3	Pelhřimov	0,7
65	Prachatice	2,3	<b>Litoměřice</b>	<b>-3,4</b>	Mladá Boleslav	0,7
66	Klatov	2,3	<b>Louny</b>	<b>-3,5</b>	Plzeň-město	0,7
67	Domažlice	2,3	<b>Ústí nad Labem</b>	<b>-3,5</b>	Praha	0,7
68	Plzeň-jih	2,2	Kladno	-3,6	Tachov	0,7
69	Cheb	2,2	<b>Teplice</b>	<b>-3,6</b>	Cheb	0,6
70	Praha-západ	2,2	Cheb	-3,7	Ústí nad Orlicí	0,6
71	Jičín	2,1	Prachatice	-3,9	Domažlice	0,6
72	Pelhřimov	2,1	<b>Chomutov</b>	<b>-4,1</b>	Prachatice	0,6
73	Benešov	2,1	<b>Děčín</b>	<b>-4,1</b>	Rychnov nad Kněžnou	0,5
74	Písek	2,0	Rakovník	-5,5	Rokycany	0,5
75	Jindřichův Hradec	1,9	Rychnov nad Kněžnou	-5,6	Pardubice	0,4
76	Praha-východ	1,5	Písek	-5,9	Plzeň-jih	0,4
77	Rychnov nad Kněžnou	1,3	Jeseník	-7,3	Praha-východ	0,3
	<b>Celkem ČR</b>	<b>4,0</b>	<b>Celkem ČR</b>	<b>-2,1</b>	<b>Celkem ČR</b>	<b>1,5</b>