



Úřad práce ČR

Krajská pobočka Úřadu práce ČR  
v Ústí nad Labem

**Měsíční statistická zpráva**  
*říjen 2017*

**Zpracoval:** *Bc. Michal Tuček*

<http://portal.mpsv.cz/upcr/kp/ulk/informace/bulletiny>

## **Informace o nezaměstnanosti v Ústeckém kraji k 31. 10. 2017**

V tomto měsíci celkový počet uchazečů o zaměstnání klesl o 5,6 % na 32 184 osob, počet hlášených volných pracovních míst vzrostl o 0,4 % na 10 658 míst a podíl nezaměstnaných osob klesl na 5,5 %.

K 31. 10. 2017 evidoval Úřad práce ČR (ÚP ČR), Krajská pobočka v Ústí nad Labem celkem 32 184 uchazečů o zaměstnání. Jejich počet byl o 1 919 nižší než na konci předchozího měsíce a ve srovnání se stejným obdobím minulého roku nižší o 12 558 osob. Z tohoto počtu bylo 29 512 dosažitelných uchazečů o zaměstnání ve věku 15 - 64 let. Bylo to o 1 899 osob méně než na konci předchozího měsíce. Ve srovnání se stejným obdobím minulého roku byl jejich počet nižší o 13 019 uchazečů.

V průběhu měsíce bylo nově zaevidováno 4 040 osob. Ve srovnání s minulým měsícem to bylo méně o 501 osob a v porovnání se stejným obdobím předchozího roku méně o 388 osob.

Z evidence během měsíce odešlo celkem 5 959 uchazečů (ukončená evidence, vyřazení uchazeči). Bylo to o 218 osob více než v předchozím měsíci a o 187 osob více než ve stejném měsíci minulého roku. Do zaměstnání z nich ve sledovaném měsíci nastoupilo 3 503, tj. o 60 méně než v předchozím měsíci a o 27 méně než ve stejném měsíci minulého roku, 848 uchazečů o zaměstnání bylo umístěno prostřednictvím úřadu práce, tj. o 11 více než v předchozím měsíci a o 16 méně než ve stejném období minulého roku, 2 456 uchazečů bylo vyřazeno bez umístění (sankčně, ostatní).

Meziměsíční pokles uchazečů byl zaznamenán ve všech okresech, největší v okrese Teplice (-7,6 %), nejmenší v okrese Chomutov (-4,2 %).

Ke konci měsíce bylo evidováno na ÚP ČR, Krajské pobočce v Ústí n. L. 17 264 žen. Jejich podíl na celkovém počtu uchazečů činil 53,6 %. V evidenci bylo 5 572 osob se zdravotním postižením, což představovalo 17,3 % z celkového počtu nezaměstnaných.

Ke konci tohoto měsíce bylo evidováno 1 585 absolventů škol všech stupňů vzdělání a mladistvých, jejich počet klesl ve srovnání s předchozím měsícem o 115 osob a ve srovnání se stejným měsícem minulého roku byl nižší o 578 osob. Na celkové nezaměstnanosti se podíleli 4,9 %.

Podporu v nezaměstnanosti pobíralo 6 030 uchazečů o zaměstnání, tj. 18,7 % všech uchazečů vedených v evidenci.

Podíl nezaměstnaných osob, tj. počet dosažitelných uchazečů o zaměstnání ve věku 15 -64 let k obyvatelstvu stejného věku, k 31. 10. 2017 meziměsíčně klesl na 5,5 %.

Podíl nezaměstnaných stejný nebo vyšší než republikový průměr vykazalo všech sedm okresů, nejvyšší byl v okresech Most (8,0 %) a Ústí nad Labem (6,4 %). Nejnižší podíl nezaměstnaných byl zaznamenán v okresech Teplice (4,2 %) a Litoměřice (3,8 %).

Podíl nezaměstnaných žen klesl na 6,0 % a podíl nezaměstnaných mužů klesl na 5,0 %.

Kraj evidoval k 31. 10. 2017 celkem 10 658 volných pracovních míst. Jejich počet byl o 42 vyšší než v předchozím měsíci a o 2 714 vyšší než ve stejném měsíci minulého roku.

Na jedno volné pracovní místo připadalo v průměru 3,0 uchazeče, z toho nejvíce v okrese Ústí nad Labem (6,5), nejméně v okresech Litoměřice (2,0) a Teplice (1,9). Z celkového počtu nahlášených volných míst bylo 977 vhodných pro osoby se zdravotním postižením (OZP), na jedno volné pracovní místo připadalo 5,7 OZP. Volných pracovních míst pro absolventy a mladistvé bylo registrováno 3 397, na jedno volné místo připadalo 0,5 uchazečů této kategorie.

V rámci aktivní politiky zaměstnanosti (APZ) bylo od počátku roku 2017 prostřednictvím příspěvků podpořeno 5 864 osob, do rekvalifikačních kurzů bylo zařazeno 1 139 osob.

Nejčastěji podporovanými obory činností prostřednictvím SÚPM - SVČ byly ke konci měsíce velkoobchod a maloobchod, stavební práce (zednictví, truhlářství, podlahářství, instalatérství, topenářství, přípravné a dokončovací stavební práce), výroba textilních výrobků, oděvů a oděvních doplňků (krejčovství), pohostinství, opravy a údržba motorových vozidel, osobní služby (kosmetika, manikúra, pedikúra, masérství) atd.

Informace o vývoji nezaměstnanosti v ČR v elektronické formě jsou zveřejněny na internetové adrese <http://portal.mpsv.cz/sz/stat>.

## 1. Základní charakteristika vývoje nezaměstnanosti a volných pracovních míst v říjnu 2017

Tabulka č. 1 - Vývoj nezaměstnanosti

Ukazatel		Stav k		
		31.10.2016	30.9.2017	31.10.2017
evidovaní uchazeči o zaměstnání		44 742	34 103	<b>32 184</b>
- z toho	ženy	23 510	18 342	<b>17 264</b>
	absolventi a mladiství	2 163	1 700	<b>1 585</b>
	uchazeči se zdravotním postižením	6 455	5 707	<b>5 572</b>
uchazeči s nárokem na Pvn		7 547	6 210	<b>6 030</b>
podíl nezaměstnaných osob (v %) <sup>1)</sup>		7,8	5,8	<b>5,5</b>
volná pracovní místa		7 944	10 616	<b>10 658</b>
počet uchazečů na 1 volné pracovní místo		5,6	3,2	<b>3,0</b>

<sup>1)</sup> od ledna 2013 nový ukazatel registrované nezaměstnanosti

Tabulka č. 2 - Tok nezaměstnanosti

Ukazatel	Počet uchazečů ve sledovaném měsíci		
	Říjen 2016	Září 2017	Říjen 2017
nově evidovaní uchazeči o zaměstnání	4 428	4 541	<b>4 040</b>
uchazeči s ukončenou evidencí a vyřazení	5 772	5 741	<b>5 959</b>
- z toho umístění celkem	3 530	3 563	<b>3 503</b>
- z toho umístění úřadem práce	864	837	<b>848</b>

Tabulka č. 3. - Nezaměstnanost v okresech k 31. 10. 2017

Okres	Počet nezaměstnaných		Volná pracovní místa	Počet uchazečů na 1 VPM	Podíl nezaměst. osob (v %)
	Celkem	z toho ženy			
Děčín	4 819	2 494	1 218	4,0	5,2
Chomutov	5 344	2 968	2 005	2,7	6,0
Litoměřice	3 208	1 754	1 570	2,0	3,8
Louny	3 297	1 802	1 527	2,2	5,0
Most	6 069	3 364	1 324	4,6	8,0
Teplice	4 074	2 222	2 183	1,9	4,2
Ústí nad Labem	5 373	2 660	831	6,5	6,4
<b>Ústecký kraj</b>	<b>32 184</b>	<b>17 264</b>	<b>10 658</b>	<b>3,0</b>	<b>5,5</b>
Česká republika	271 173	144 164	209 866	1,3	3,6

**2. Nástroje aktivní politiky zaměstnanosti v říjnu 2017**

Tabulka č. 4 - Osoby podpořené v rámci APZ a rekvalifikace uchazečů a zájemců o zaměstnání

Ukazatel (celkový počet)	Stav k		Celkem od počátku roku do	
	31.10.2016	31.10.2017	31.10.2016	31.10.2017
<b>osoby podpořené v rámci APZ</b>				
veřejně prospěšné práce (VPP)	1 271	2 062	1 424	2 126
veřejně prospěšné práce (VPP) - ESF <sup>1)</sup>	1 838	728	1 593	683
společensky účelná pracovní místa (SÚPM)	353	265	508	386
společensky účelná pracovní místa (SÚPM) - ESF <sup>1)</sup>	1 084	1 599	2 799	1 928
SÚPM - samostatně výdělečná činnost (SVČ)	159	96	122	63
SÚPM - samostatně výdělečná činnost (SVČ) - ESF <sup>1)</sup>	0	0	0	0
chráněná pracovní místa - zřízená	366	395	214	220
chráněná pracovní místa - SVČ osob se ZP	9	8	3	1
ostatní nástroje APZ	91	278	109	457
<b>rekvalifikace uchazečů a zájemců o zaměstnání</b>				
uchazeči a zájemci zařazení do rekvalifikací	0	0	0	2
uchazeči a zájemci zařazení do rekvalifikací - ESF <sup>1)</sup>	73	72	511	554
uchazeči a zájemci, kteří zahájili zvolenou rekvalifikaci	1	0	198	0
uchazeči a zájemci, kteří zahájili zvolenou rekvalifikaci - ESF <sup>1)</sup>	53	22	552	583
<b>Osoby podpořené v rámci APZ celkem</b>	<b>5 298</b>	<b>5 525</b>	<b>8 033</b>	<b>7 003</b>

<sup>1)</sup> financováno převážně z Evropského sociálního fondu

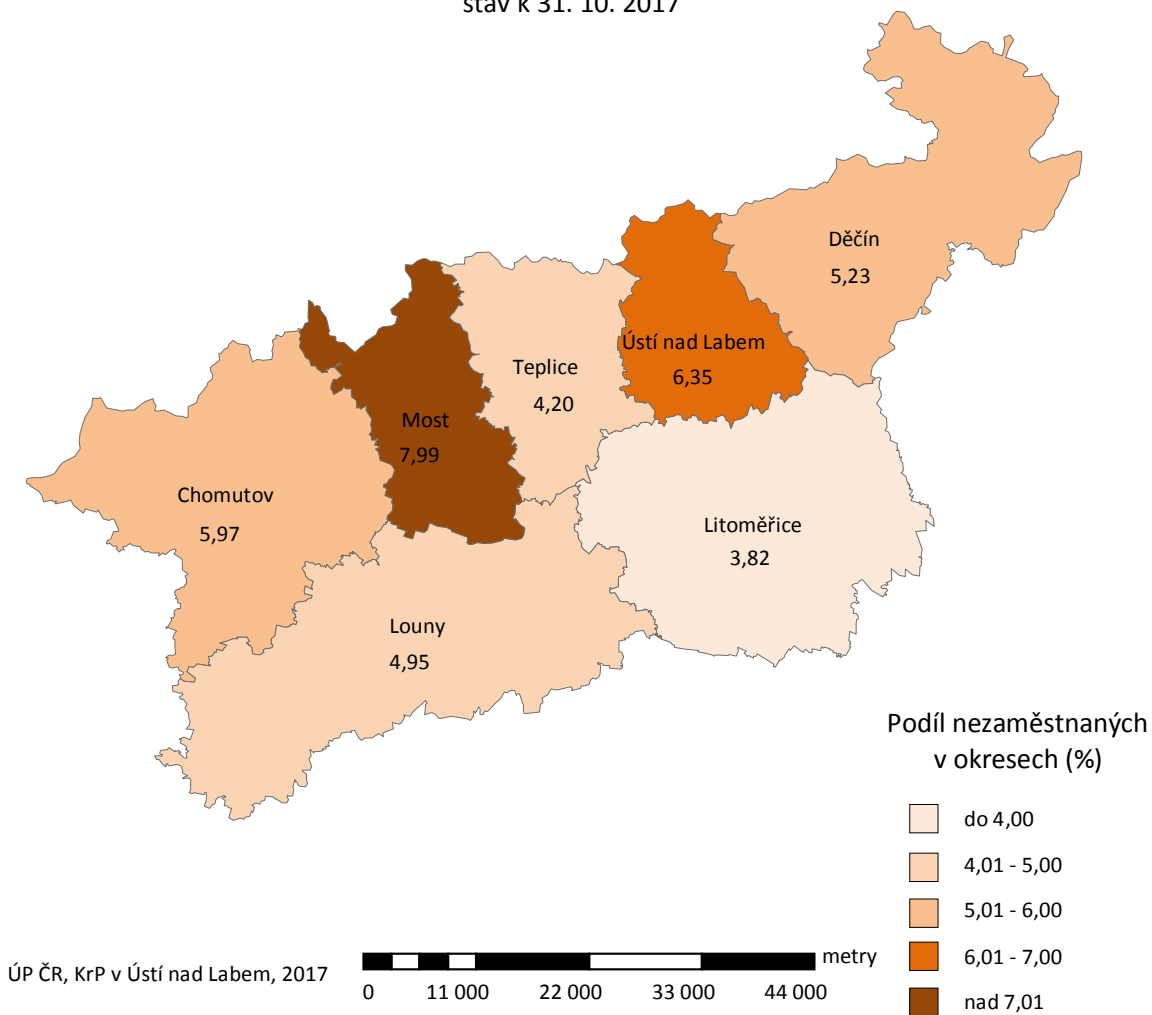
Podrobnější statistické údaje o nástrojích aktivní politiky zaměstnanosti naleznete na stránkách Integrovaného portálu MPSV, v měsíčních statistikách nezaměstnanosti <http://portal.mpsv.cz/sz/stat/nz/mes>.

### 3. MAPA - ArcView - Podíl nezaměstnaných v okresech kraje (mapa kraje)

#### Podíl nezaměstnaných na obyvatelstvu ve věku 15-64 let

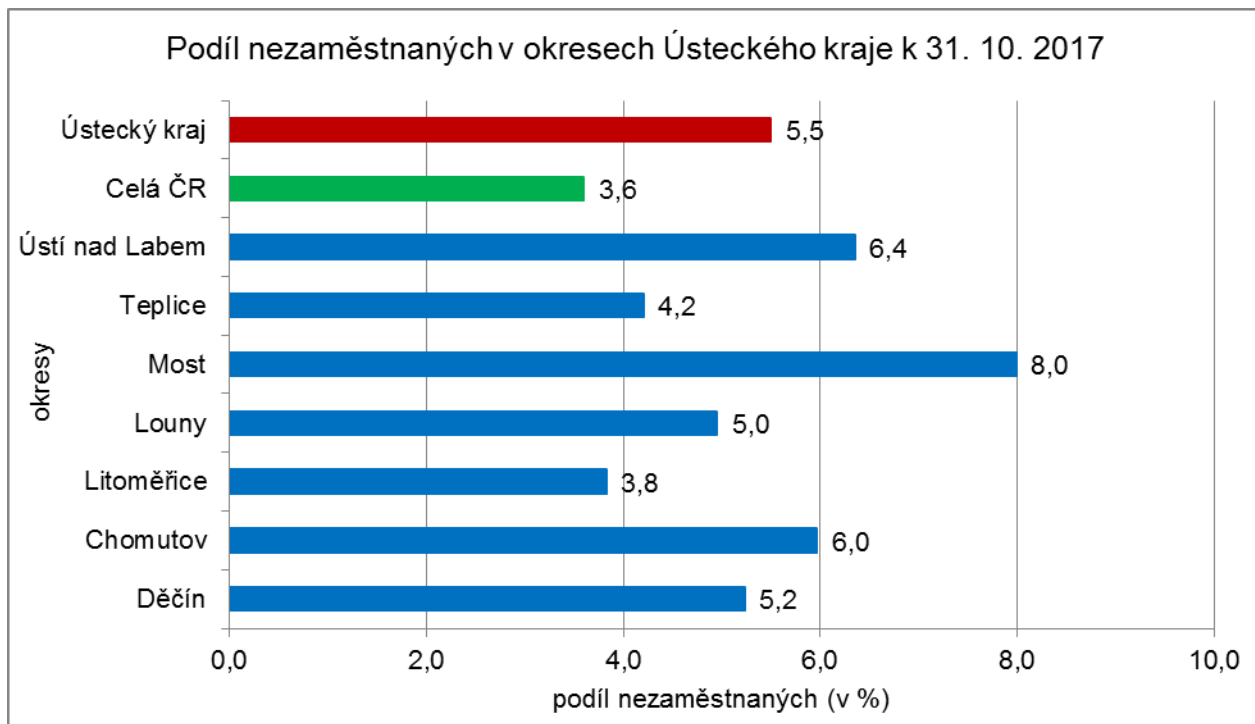
okresy Ústeckého kraje

stav k 31. 10. 2017

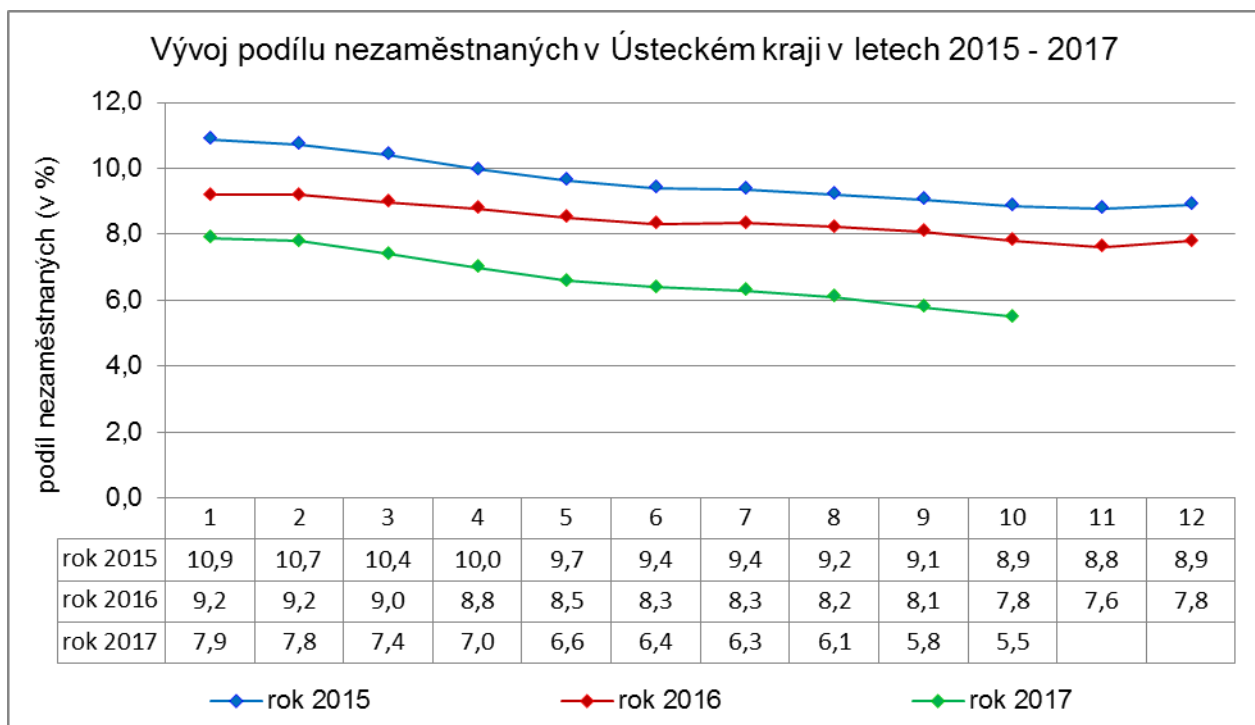


#### 4. GRAFY

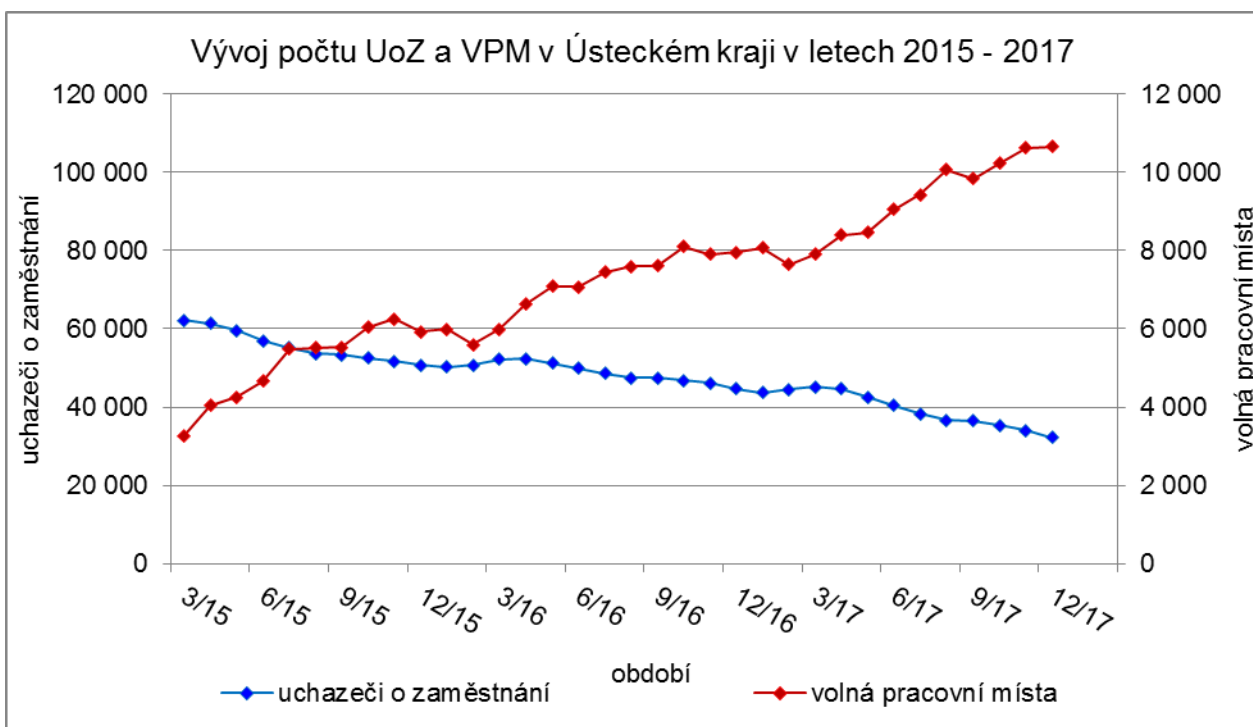
##### 1. Podíl nezaměstnaných osob v okresech Ústeckého kraje a v ČR k 31. 10. 2017



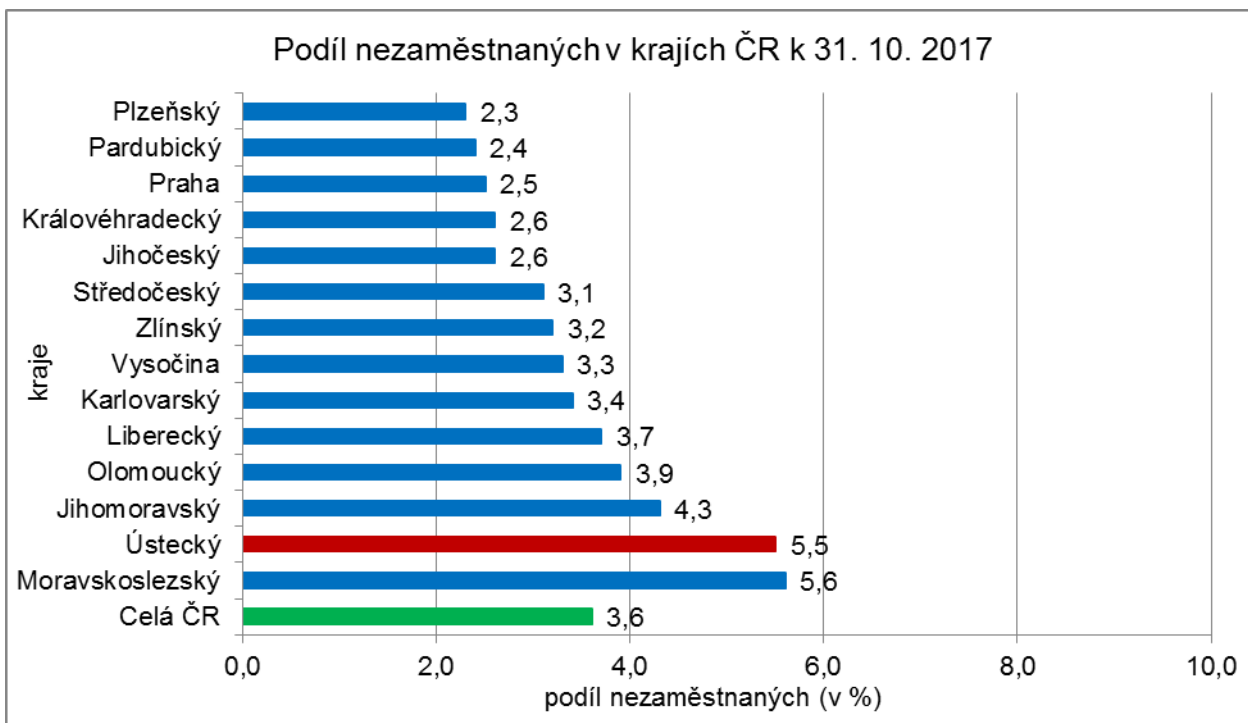
##### 2. Vývoj podílu nezaměstnaných v Ústeckém kraji v letech 2015 - 2017 (v %)



### 3. Vývoj počtu uchazečů a VPM v Ústeckém kraji v letech 2015 - 2017



### 4. Podíl nezaměstnaných osob v jednotlivých krajích ČR k 31. 10. 2017 (v %)





## Setřídění okresů k 31. 10. 2017

podíl nezaměstnaných (v %)		meziměsíční přírůstek/úbytek nezaměstnaných (v %)		počet uchazečů na 1 VPM		
1	Karviná	8,4	Jeseník	2,1	Karviná	8,3
2	<b>Most</b>	<b>8,0</b>	Písek	-0,9	<b>Ústí nad Labem</b>	<b>6,5</b>
3	Ostrava-město	7,0	Ceský Krumlov	-1,1	<b>Most</b>	<b>4,6</b>
4	<b>Ústí nad Labem</b>	<b>6,4</b>	Břeclav	-1,3	Jeseník	4,4
5	Bruntál	6,1	Znojmo	-2,4	Znojmo	4,3
6	<b>Chomutov</b>	<b>6,0</b>	Hodonín	-2,6	Bruntál	4,0
7	Hodonín	5,5	Rokycany	-2,8	<b>Děčín</b>	<b>4,0</b>
8	Znojmo	5,4	Náchod	-2,8	Hodonín	3,7
9	<b>Děčín</b>	<b>5,2</b>	Přerov	-2,8	Sokolov	3,5
10	Brno-město	5,1	Trutnov	-2,9	Ostrava-město	3,1
11	Přerov	5,1	Prachatice	-3,1	Jablonec nad Nisou	3,0
12	Jeseník	5,0	Semily	-3,1	Kladno	3,0
13	Sokolov	5,0	Zďár nad Sázavou	-3,2	Opava	3,0
14	<b>Louny</b>	<b>5,0</b>	Ceské Budějovice	-3,4	Zďár nad Sázavou	2,8
15	Kladno	4,6	Kutná Hora	-3,4	Přerov	2,7
16	Liberec	4,4	Tábor	-3,4	<b>Chomutov</b>	<b>2,7</b>
17	<b>Teplice</b>	<b>4,2</b>	Prostějov	-3,5	Frydek-Místek	2,6
18	Nymburk	4,1	Nový Jičín	-3,5	Kroměříž	2,5
19	Ceský Krumlov	4,1	Ceská Lípa	-3,5	Brno-město	2,2
20	Mělník	4,1	Mělník	-3,5	Blansko	2,2
21	Třebíč	4,1	Pardubice	-3,6	<b>Louny</b>	<b>2,2</b>
22	Sumperk	4,0	Vyškov	-3,7	Třebíč	2,1
23	Příbram	4,0	Rychnov nad Kněžnou	-3,8	<b>Litoměřice</b>	<b>2,0</b>
24	Kolín	4,0	Liberec	-4,0	Mělník	2,0
25	Zďár nad Sázavou	3,9	Olomouc	-4,0	Sumperk	2,0
26	Semily	3,9	Bruntál	-4,1	<b>Teplice</b>	<b>1,9</b>
27	<b>Litoměřice</b>	<b>3,8</b>	Sumperk	-4,1	Příbram	1,8
28	Kutná Hora	3,8	Vsetín	-4,1	Olomouc	1,8
29	Vsetín	3,8	Beroun	-4,1	Břeclav	1,8
30	Tábor	3,7	Nymburk	-4,2	Kutná Hora	1,7
31	Kroměříž	3,6	<b>Chomutov</b>	<b>-4,2</b>	Vsetín	1,6
32	Olomouc	3,6	Frydek-Místek	-4,3	Kolín	1,5
33	Opava	3,6	Třebíč	-4,3	Vyškov	1,5
34	Jablonec nad Nisou	3,6	Hradec Králové	-4,6	Ceská Lípa	1,5
35	Frydek-Místek	3,5	Brno-venkov	-4,7	Trutnov	1,5
36	Břeclav	3,4	Kolín	-4,9	Rakovník	1,5
37	Karlovy Vary	3,3	<b>Děčín</b>	<b>-4,9</b>	Náchod	1,4
38	Brno-venkov	3,3	Blansko	-4,9	Prostějov	1,4
39	Rakovník	3,2	Kroměříž	-4,9	Nový Jičín	1,4
40	Tachov	3,2	Kladno	-5,0	Jihlava	1,4
41	Nový Jičín	3,1	Opava	-5,0	Zlín	1,3
42	Svitavy	3,0	Ostrava-město	-5,1	Havlíčkův Brod	1,3
43	Náchod	3,0	<b>Ústí nad Labem</b>	<b>-5,2</b>	Semily	1,3
44	Blansko	3,0	Brno-město	-5,2	Tábor	1,3
45	Beroun	3,0	Rakovník	-5,2	Hradec Králové	1,2
46	Trutnov	3,0	Praha	-5,2	Strakonice	1,2
47	Uherské Hradiště	3,0	Klatovy	-5,2	Uherské Hradiště	1,2
48	Jihlava	2,9	Karviná	-5,3	Svitavy	1,2
49	Hradec Králové	2,9	Plzeň-jih	-5,4	Liberec	1,2
50	Havlíčkův Brod	2,9	Jihlava	-5,5	Nymburk	1,1
51	Strakonice	2,8	Sokolov	-5,5	Brno-venkov	1,0
52	Vyškov	2,7	Uherské Hradiště	-5,5	Jindřichův Hradec	1,0
53	Zlín	2,6	<b>Most</b>	<b>-5,6</b>	Ceské Budějovice	1,0
54	Ceská Lípa	2,6	Cheb	-5,7	Plzeň-sever	0,9
55	Rokycany	2,6	Chrudim	-5,9	Karlovy Vary	0,9
56	Plzeň-sever	2,6	Příbram	-5,9	Benešov	0,9
57	Praha	2,5	Domažlice	-5,9	Chrudim	0,9
58	Prostějov	2,5	Benešov	-6,1	Praha-západ	0,8
59	Pardubice	2,3	Tachov	-6,2	Jičín	0,8
60	Ceské Budějovice	2,3	Plzeň-město	-6,2	Písek	0,7
61	Chrudim	2,2	Pelhřimov	-6,3	Klatovy	0,7
62	Plzeň-město	2,2	Karlovy Vary	-6,3	Beroun	0,6
63	Mladá Boleslav	2,2	<b>Louny</b>	<b>-6,4</b>	Ceský Krumlov	0,6
64	Ústí nad Orlicí	2,1	Strakonice	-6,4	Praha	0,6
65	Domažlice	2,1	<b>Litoměřice</b>	<b>-6,4</b>	Plzeň-město	0,6
66	Prachatice	2,1	Jičín	-6,7	Cheb	0,5
67	Klatovy	2,0	Havlíčkův Brod	-6,7	Pelhřimov	0,5
68	Plzeň-jih	2,0	Mladá Boleslav	-6,9	Ústí nad Orlicí	0,5
69	Cheb	1,9	Zlín	-6,9	Prachatice	0,5
70	Jičín	1,9	Jindřichův Hradec	-6,9	Mladá Boleslav	0,5
71	Písek	1,9	Praha-východ	-6,9	Domažlice	0,5
72	Praha-západ	1,9	Praha-západ	-7,1	Rychnov nad Kněžnou	0,5
73	Pelhřimov	1,9	Svitavy	-7,3	Tachov	0,5
74	Benešov	1,9	Jablonec nad Nisou	-7,4	Rokycany	0,4
75	Jindřichův Hradec	1,7	Plzeň-sever	-7,5	Plzeň-jih	0,3
76	Praha-východ	1,4	<b>Teplice</b>	<b>-7,6</b>	Pardubice	0,3
77	Rychnov nad Kněžnou	1,2	Ústí nad Orlicí	-8,8	Praha-východ	0,3
	<b>Celkem ČR</b>	<b>3,6</b>	<b>Celkem ČR</b>	<b>-4,8</b>	<b>Celkem ČR</b>	<b>1,3</b>