



Úřad práce ČR

Krajská pobočka Úřadu práce ČR
v Ústí nad Labem

Měsíční statistická zpráva
listopad 2017

Zpracoval: *Bc. Michal Tuček*

<http://portal.mpsv.cz/upcr/kp/ulk/informace/bulletiny>

Informace o nezaměstnanosti v Ústeckém kraji k 30. 11. 2017

V tomto měsíci celkový počet uchazečů o zaměstnání klesl o 3,6 % na 31 023 osob, počet hlášených volných pracovních míst vzrostl o 2,4 % na 10 912 míst a podíl nezaměstnaných osob klesl na 5,3 %.

K 30. 11. 2017 evidoval Úřad práce ČR (ÚP ČR), Krajská pobočka v Ústí nad Labem celkem 31 023 uchazečů o zaměstnání. Jejich počet byl o 1 161 nižší než na konci předchozího měsíce a ve srovnání se stejným obdobím minulého roku nižší o 12 694 osob. Z tohoto počtu bylo 28 333 dosažitelných uchazečů o zaměstnání ve věku 15 - 64 let. Bylo to o 1 179 osob méně než na konci předchozího měsíce. Ve srovnání se stejným obdobím minulého roku byl jejich počet nižší o 13 055 uchazečů.

V průběhu měsíce bylo nově zaevidováno 4 121 osob. Ve srovnání s minulým měsícem to bylo více o 81 osob, ale v porovnání se stejným obdobím předchozího roku méně o 359 osob.

Z evidence během měsíce odešlo celkem 5 282 uchazečů (ukončená evidence, vyřazení uchazeči). Bylo to o 677 osob méně než v předchozím měsíci a o 223 osob méně než ve stejném měsíci minulého roku. Do zaměstnání z nich ve sledovaném měsíci nastoupilo 2 892, tj. o 611 méně než v předchozím měsíci a o 524 méně než ve stejném měsíci minulého roku, 753 uchazečů o zaměstnání bylo umístěno prostřednictvím úřadu práce, tj. o 95 méně než v předchozím měsíci a o 87 méně než ve stejném období minulého roku, 2 390 uchazečů bylo vyřazeno bez umístění (sankčně, ostatní).

Meziměsíční pokles uchazečů byl zaznamenán v šesti okresech, největší v okresech Teplice (-7,3 %) a Ústí n. L. (-6,3 %). Nárůst byl zaznamenán jen v okrese Děčín (0,2 %).

Ke konci měsíce bylo evidováno na ÚP ČR, Krajské pobočce v Ústí n. L. 16 620 žen. Jejich podíl na celkovém počtu uchazečů činil 53,6 %. V evidenci bylo 5 499 osob se zdravotním postižením, což představovalo 17,7 % z celkového počtu nezaměstnaných.

Ke konci tohoto měsíce bylo evidováno 1 437 absolventů škol všech stupňů vzdělání a mladistvých, jejich počet klesl ve srovnání s předchozím měsícem o 148 osob a ve srovnání se stejným měsícem minulého roku byl nižší o 533 osob. Na celkové nezaměstnanosti se podíleli 4,6 %.

Podporu v nezaměstnanosti pobíralo 6 212 uchazečů o zaměstnání, tj. 20,0 % všech uchazečů vedených v evidenci.

Podíl nezaměstnaných osob, tj. počet dosažitelných uchazečů o zaměstnání ve věku 15 -64 let k obyvatelstvu stejného věku, k 30. 11. 2017 meziměsíčně klesl na 5,3 %.

Podíl nezaměstnaných stejný nebo vyšší než republikový průměr vykazalo všech sedm okresů, nejvyšší byl v okresech Most (7,5 %) a Ústí nad Labem (5,9 %). Nejnižší podíl nezaměstnaných byl zaznamenán v okresech Teplice (3,9 %) a Litoměřice (3,7 %).

Podíl nezaměstnaných žen klesl na 5,8 % a podíl nezaměstnaných mužů klesl na 4,8 %.

Kraj evidoval k 30. 11. 2017 celkem 10 912 volných pracovních míst. Jejich počet byl o 254 vyšší než v předchozím měsíci a o 2 838 vyšší než ve stejném měsíci minulého roku. Na jedno volné pracovní místo připadalo v průměru 2,8 uchazeče, z toho nejvíce v okrese Ústí nad Labem (5,5) a nejméně v okrese Teplice (1,6). Z celkového počtu nahlášených volných míst bylo 932 vhodných pro osoby se zdravotním postižením (OZP), na jedno volné pracovní místo připadalo 5,9 OZP. Volných pracovních míst pro absolventy a mladistvé bylo registrováno 3 539, na jedno volné místo připadalo 0,4 uchazečů této kategorie.

V rámci aktivní politiky zaměstnanosti (APZ) bylo od počátku roku 2017 prostřednictvím příspěvků podpořeno 6 274 osob, do rekvalifikačních kurzů bylo zařazeno 1 302 osob.

Nejčastěji podporovanými obory činností prostřednictvím SÚPM - SVČ byly ke konci měsíce velkoobchod a maloobchod, stavební práce (zednictví, truhlářství, podlahářství, instalatérství, topenářství, přípravné a dokončovací stavební práce), výroba textilních výrobků, oděvů a oděvních doplňků (krejčovství), opravy a údržba motorových vozidel, osobní služby (kosmetika, manikúra, pedikúra, masérství), hostinská činnost, účetnictví aj. Informace o vývoji nezaměstnanosti v ČR v elektronické formě jsou zveřejněny na internetové adrese <http://portal.mpsv.cz/sz/stat>.

1. Základní charakteristika vývoje nezaměstnanosti a volných pracovních míst v listopadu 2017

Tabulka č. 1 - Vývoj nezaměstnanosti

Ukazatel		Stav k		
		30.11.2016	31.10.2017	30.11.2017
evidovaní uchazeči o zaměstnání		43 717	32 184	31 023
- z toho	ženy	22 887	17 264	16 620
	absolventi a mladiství	1 970	1 585	1 437
	uchazeči se zdravotním postižením	6 372	5 572	5 499
uchazeči s nárokem na Pvn		7 938	6 030	6 212
podíl nezaměstnaných osob (v %) ¹⁾		7,6	5,5	5,3
volná pracovní místa		8 074	10 658	10 912
počet uchazečů na 1 volné pracovní místo		5,4	3,0	2,8

¹⁾ od ledna 2013 nový ukazatel registrované nezaměstnanosti

Tabulka č. 2 - Tok nezaměstnanosti

Ukazatel	Počet uchazečů ve sledovaném měsíci		
	Listopad 2016	Říjen 2017	Listopad 2017
nově evidovaní uchazeči o zaměstnání	4 480	4 040	4 121
uchazeči s ukončenou evidencí a vyřazení	5 505	5 959	5 282
- z toho umístění celkem	3 416	3 503	2 892
- z toho umístění úřadem práce	840	848	753

Tabulka č. 3. - Nezaměstnanost v okresech k 30. 11. 2017

Okres	Počet nezaměstnaných		Volná pracovní místa	Počet uchazečů na 1 VPM	Podíl nezaměst. osob (v %)
	Celkem	z toho ženy			
Děčín	4 831	2 502	1 281	3,8	5,3
Chomutov	5 228	2 897	2 149	2,4	5,8
Litoměřice	3 180	1 746	1 508	2,1	3,7
Louny	3 264	1 746	1 581	2,1	4,9
Most	5 710	3 167	1 178	4,8	7,5
Teplice	3 778	2 086	2 305	1,6	3,9
Ústí nad Labem	5 032	2 476	910	5,5	5,9
Ústecký kraj	31 023	16 620	10 912	2,8	5,3
Česká republika	265 469	139 359	213 790	1,2	3,5

2. Nástroje aktivní politiky zaměstnanosti v listopadu 2017

Tabulka č. 4 - Osoby podpořené v rámci APZ a rekvalifikace uchazečů a zájemců o zaměstnání

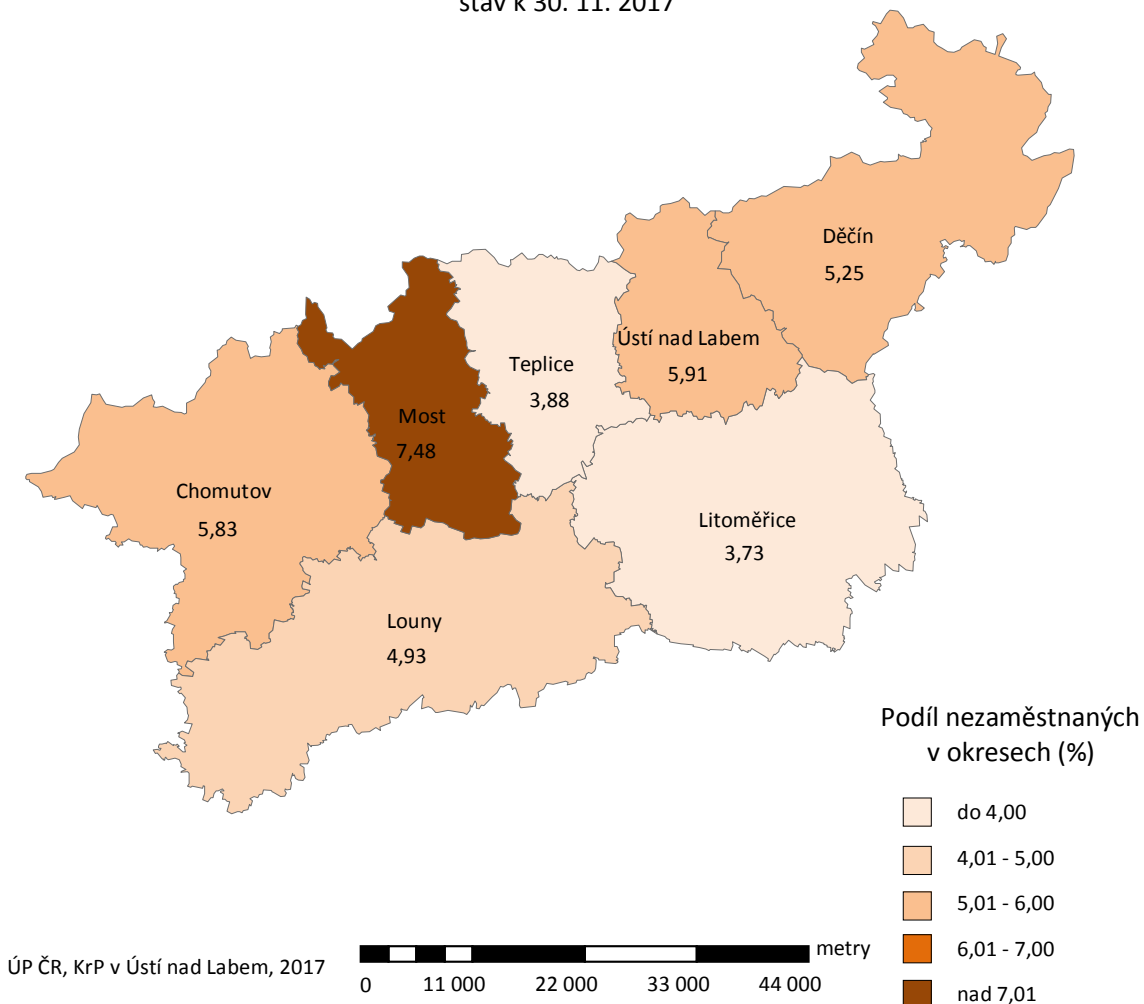
Ukazatel (celkový počet)	Stav k		Celkem od počátku roku do	
	30.11.2016	30.11.2017	30.11.2016	30.11.2017
osoby podpořené v rámci APZ				
veřejně prospěšné práce (VPP)	1 243	1 483	2 042	2 195
veřejně prospěšné práce (VPP) - ESF ¹⁾	1 544	1 671	639	703
společensky účelná pracovní místa (SÚPM)	339	565	260	422
společensky účelná pracovní místa (SÚPM) - ESF ¹⁾	1 093	3 012	1 616	2 118
SÚPM - samostatně výdělečná činnost (SVČ)	157	139	86	71
SÚPM - samostatně výdělečná činnost (SVČ) - ESF ¹⁾	0	0	0	0
chráněná pracovní místa - zřízená	372	225	398	245
chráněná pracovní místa - SVČ osob se ZP	10	4	8	1
ostatní nástroje APZ	116	149	290	519
rekvalifikace uchazečů a zájemců o zaměstnání				
uchazeči a zájemci zařazení do rekvalifikací	0	0	0	2
uchazeči a zájemci zařazení do rekvalifikací - ESF ¹⁾	76	621	57	646
uchazeči a zájemci, kteří zahájili zvolenou rekvalifikaci	3	200	0	0
uchazeči a zájemci, kteří zahájili zvolenou rekvalifikaci - ESF ¹⁾	60	638	32	654
Osoby podpořené v rámci APZ celkem	5 013	8 707	5 428	7 576

¹⁾ financováno převážně z Evropského sociálního fondu

Podrobnější statistické údaje o nástrojích aktivní politiky zaměstnanosti naleznete na stránkách Integrovaného portálu MPSV, v měsíčních statistikách nezaměstnanosti <http://portal.mpsv.cz/sz/stat/nz/mes>.

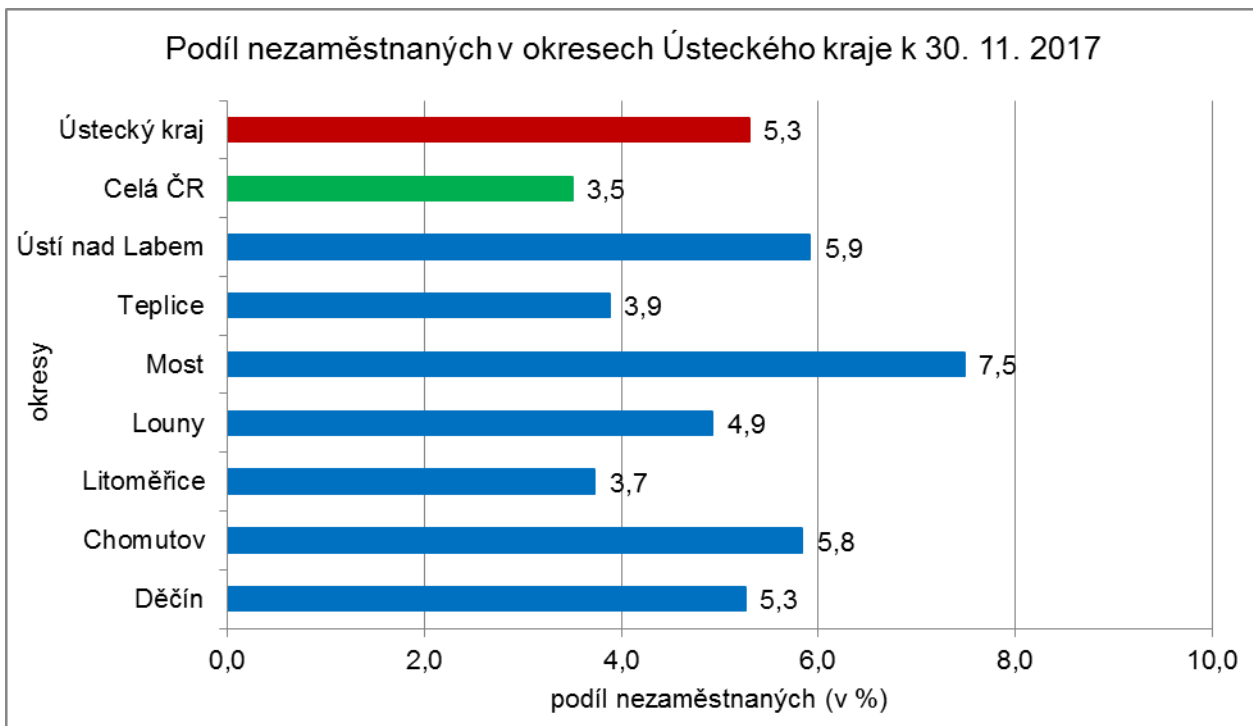
3. MAPA - ArcView - Podíl nezaměstnaných v okresech kraje (mapa kraje)

Podíl nezaměstnaných na obyvatelstvu ve věku 15-64 let okresy Ústeckého kraje stav k 30. 11. 2017

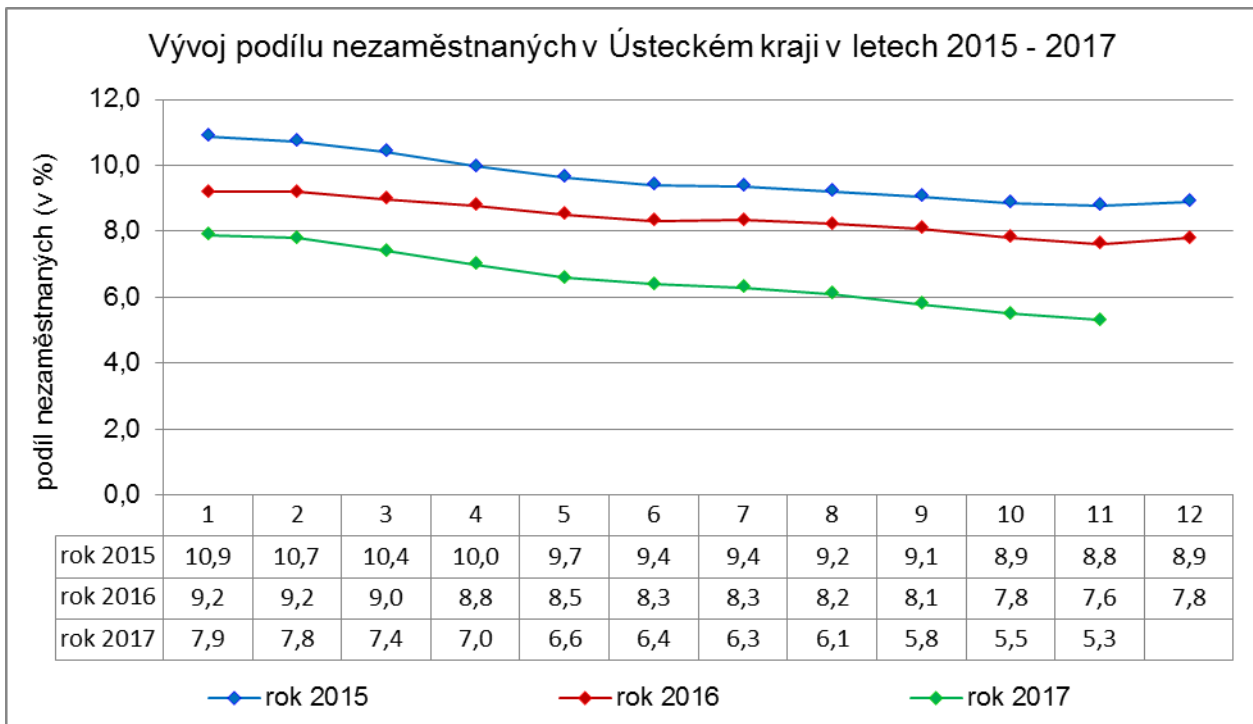


4. GRAFY

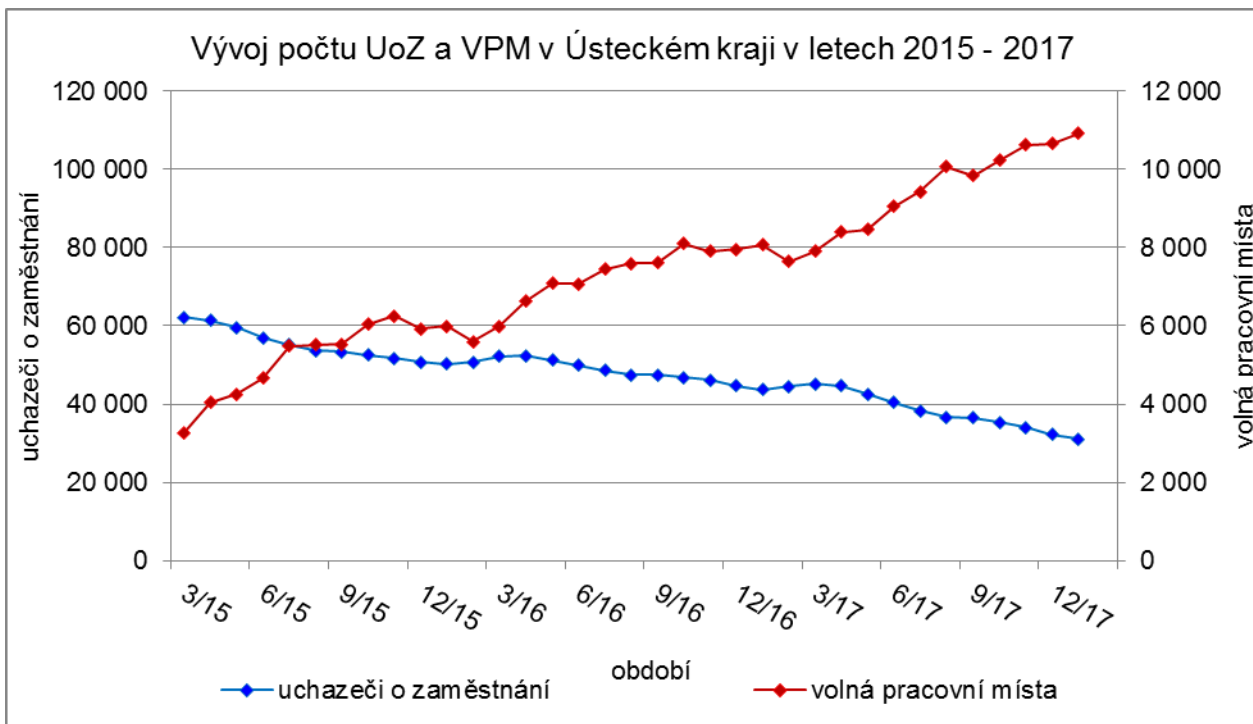
1. Podíl nezaměstnaných osob v okresech Ústeckého kraje a v ČR k 30. 11. 2017



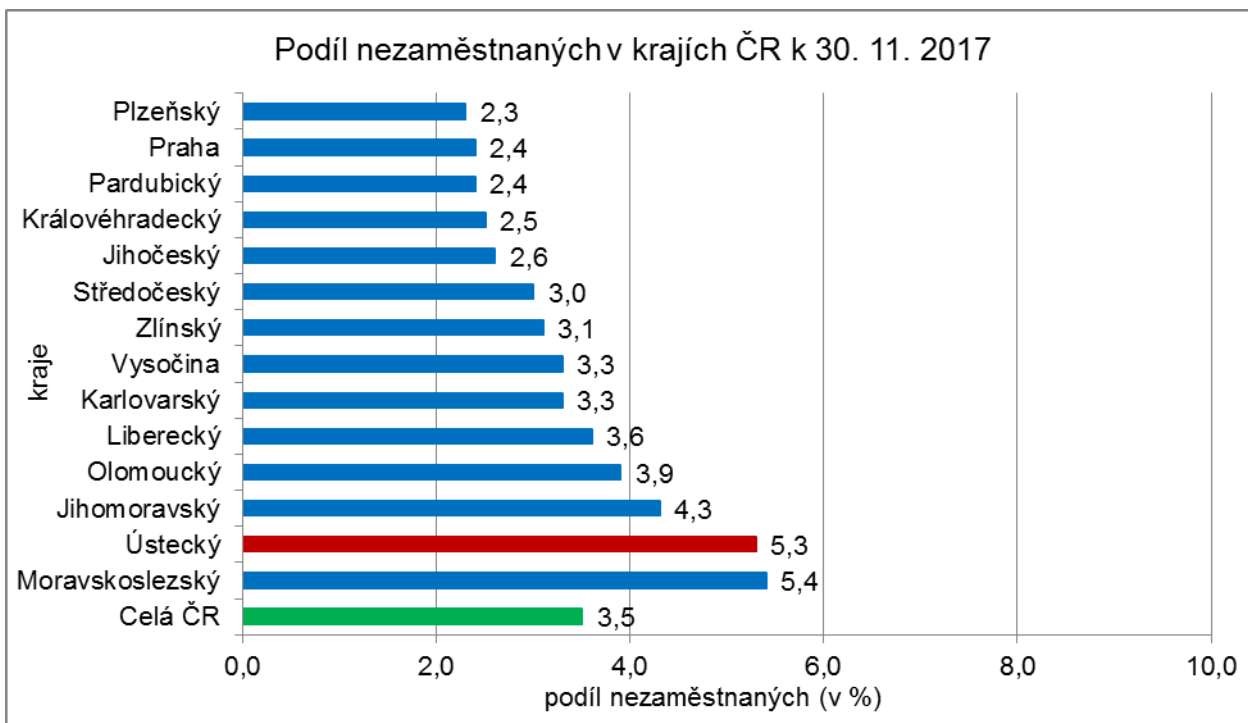
2. Vývoj podílu nezaměstnaných v Ústeckém kraji v letech 2015 - 2017 (v %)



3. Vývoj počtu uchazečů a VPM v Ústeckém kraji v letech 2015 - 2017



4. Podíl nezaměstnaných osob v jednotlivých krajích ČR k 30. 11. 2017 (v %)



Setřídění okresů k 30. 11. 2017

podíl nezaměstnaných (v %)		meziměsíční přírůstek/úbytek nezaměstnaných (v %)		počet uchazečů na 1 VPM		
1	Karviná	8,1	Jeseník	9,4	Karviná	8,8
2	Most	7,5	Klatov	9,3	Ústí nad Labem	5,5
3	Ostrava-město	6,7	Prachatice	8,0	Jeseník	5,2
4	Bruntál	6,1	Jindřichův Hradec	7,3	Znojmo	4,9
5	Ústí nad Labem	5,9	Znojmo	7,0	Most	4,8
6	Chomutov	5,8	Břeclav	5,3	Bruntál	4,4
7	Znojmo	5,8	Svitav	4,8	Děčín	3,8
8	Jeseník	5,5	Písek	4,5	Hodonín	3,6
9	Hodonín	5,5	Ceský Krumlov	4,2	Sokolov	3,4
10	Děčín	5,3	Třebíč	1,9	Opava	3,4
11	Přerov	5,0	Vsetín	1,7	Zdár nad Sázavou	3,1
12	Brno-město	4,9	Plzeň-sever	1,6	Ostrava-město	3,0
13	Louny	4,9	Chrudim	1,4	Kladno	2,9
14	Sokolov	4,8	Zdár nad Sázavou	1,2	Jablonec nad Nisou	2,9
15	Kladno	4,5	Strakonice	0,9	Přerov	2,8
16	Ceský Krumlov	4,2	Příbram	0,5	Kroměříž	2,6
17	Liberec	4,2	Plzeň-jih	0,4	Frydek-Místek	2,5
18	Třebíč	4,2	Děčín	0,2	Chomutov	2,4
19	Sumperk	4,0	Jičín	0,2	Blansko	2,3
20	Příbram	4,0	Bruntál	0,1	Břeclav	2,2
21	Mělník	4,0	Jihlava	0,0	Brno-město	2,1
22	Nymburk	4,0	Sumperk	0,0	Litoměřice	2,1
23	Zdár nad Sázavou	3,9	Ceské Budějovice	-0,1	Louny	2,1
24	Teplice	3,9	Náchod	-0,3	Třebíč	2,1
25	Kolín	3,9	Rychnov nad Kněžnou	-0,4	Sumperk	2,0
26	Semily	3,8	Frydek-Místek	-0,8	Mělník	1,8
27	Kutná Hora	3,8	Cheb	-0,9	Příbram	1,8
28	Vsetín	3,7	Litoměřice	-0,9	Rakovník	1,7
29	Litoměřice	3,7	Nový Jičín	-0,9	Olomouc	1,7
30	Tábor	3,7	Pardubice	-0,9	Kutná Hora	1,6
31	Kroměříž	3,6	Louny	-1,0	Vsetín	1,6
32	Břeclav	3,6	Tachov	-1,0	Teplice	1,6
33	Olomouc	3,6	Rakovník	-1,0	Ceská Lípa	1,6
34	Opava	3,5	Benešov	-1,2	Kolín	1,5
35	Jablonec nad Nisou	3,5	Hodonín	-1,3	Vyškov	1,5
36	Frydek-Místek	3,4	Kutná Hora	-1,5	Prostějov	1,4
37	Rakovník	3,2	Opava	-1,5	Nový Jičín	1,4
38	Karlovy Vary	3,2	Ceská Lípa	-1,6	Jihlava	1,4
39	Brno-venkov	3,2	Zlín	-1,6	Náchod	1,4
40	Svitav	3,2	Semily	-1,6	Trutnov	1,4
41	Tachov	3,1	Tábor	-1,9	Uherské Hradiště	1,3
42	Nový Jičín	3,1	Kroměříž	-2,1	Tábor	1,3
43	Náchod	3,0	Karlovy Vary	-2,2	Strakonice	1,3
44	Jihlava	2,9	Rokycany	-2,2	Zlín	1,3
45	Blansko	2,9	Chomutov	-2,2	Hradec Králové	1,3
46	Beroun	2,9	Olomouc	-2,2	Semily	1,2
47	Trutnov	2,9	Trutnov	-2,2	Havíčkův Brod	1,2
48	Uherské Hradiště	2,9	Mladá Boleslav	-2,3	Svitav	1,2
49	Hradec Králové	2,8	Mělník	-2,3	Liberec	1,1
50	Havíčkův Brod	2,8	Uherské Hradiště	-2,3	Jindřichův Hradec	1,1
51	Strakonice	2,8	Brno-venkov	-2,4	Brno-venkov	1,1
52	Plzeň-sever	2,6	Kladno	-2,4	Nymburk	1,0
53	Ceská Lípa	2,6	Blansko	-2,5	Ceské Budějovice	1,0
54	Zlín	2,6	Kolín	-2,5	Benešov	0,9
55	Vyškov	2,6	Havíčkův Brod	-2,8	Karlovy Vary	0,9
56	Rokycany	2,5	Beroun	-2,8	Chrudim	0,9
57	Prostějov	2,4	Přerov	-3,0	Jičín	0,8
58	Praha	2,4	Sokolov	-3,0	Klatovy	0,8
59	Pardubice	2,3	Pelhřimov	-3,0	Praha-západ	0,7
60	Klatov	2,3	Jablonec nad Nisou	-3,1	Písek	0,7
61	Chrudim	2,3	Karviná	-3,4	Plzeň-sever	0,7
62	Ceské Budějovice	2,2	Hradec Králové	-3,5	Ceský Krumlov	0,6
63	Prachatice	2,2	Ostrava-město	-3,6	Beroun	0,6
64	Mladá Boleslav	2,1	Brno-město	-3,7	Cheb	0,6
65	Plzeň-město	2,1	Nymburk	-4,0	Prachatice	0,5
66	Písek	2,0	Prostějov	-4,1	Praha	0,5
67	Ústí nad Orlicí	2,0	Liberec	-4,3	Plzeň-město	0,5
68	Domazlice	2,0	Ústí nad Orlicí	-4,7	Ústí nad Orlicí	0,5
69	Plzeň-jih	2,0	Vyškov	-4,7	Pelhřimov	0,5
70	Cheb	1,9	Praha-východ	-5,0	Domazlice	0,5
71	Jičín	1,9	Plzeň-město	-5,1	Rychnov nad Kněžnou	0,5
72	Benešov	1,8	Praha-západ	-5,3	Mladá Boleslav	0,5
73	Pelhřimov	1,8	Praha	-5,4	Tachov	0,4
74	Praha-západ	1,8	Domazlice	-5,8	Rokycany	0,4
75	Jindřichův Hradec	1,8	Most	-5,9	Plzeň-jih	0,3
76	Praha-východ	1,3	Ústí nad Labem	-6,3	Pardubice	0,2
77	Rychnov nad Kněžnou	1,2	Teplice	-7,3	Praha-východ	0,2
	Celkem ČR	3,5	Celkem ČR	-2,1	Celkem ČR	1,2