



Úřad práce ČR

Krajská pobočka Úřadu práce ČR
v Ústí nad Labem

Měsíční statistická zpráva
červen 2018

Zpracoval: *Bc. Michal Tuček*

<http://portal.mpsv.cz/upcr/kp/ulk/informace/bulletiny>

Informace o nezaměstnanosti v Ústeckém kraji k 30. 6. 2018

V tomto měsíci celkový počet uchazečů o zaměstnání klesl o 2,9 % na 27 324 osob, počet hlášených volných pracovních míst vzrostl na 13 845 míst a podíl nezaměstnaných osob klesl na 4,6 %.

K 30. 6. 2018 evidoval Úřad práce ČR (ÚP ČR), Krajská pobočka v Ústí nad Labem celkem 27 324 uchazečů o zaměstnání. Jejich počet byl o 823 nižší než na konci předchozího měsíce a ve srovnání se stejným obdobím minulého roku nižší o 9 399 osob. Z uvedeného počtu bylo 24 623 dosažitelných uchazečů o zaměstnání ve věku 15 - 64 let. Bylo to o 700 osob méně než na konci předchozího měsíce. Ve srovnání se stejným obdobím minulého roku byl jejich počet nižší o 9 562 uchazečů.

V průběhu měsíce bylo nově zaevidováno 3 410 osob. Ve srovnání s minulým měsícem jich bylo méně o 238 osob a v porovnání se stejným obdobím předchozího roku méně o 247 osob.

Z evidence během měsíce odešlo celkem 4 233 uchazečů (ukončená evidence, vyřazení uchazeči). Bylo to o 749 osob méně než v předchozím měsíci a o 1 065 osob méně než ve stejném měsíci minulého roku. Do zaměstnání z nich ve sledovaném měsíci nastoupilo 2 315, tj. o 629 méně než v předchozím měsíci a o 663 méně než ve stejném měsíci minulého roku, 644 uchazečů o zaměstnání bylo umístěno prostřednictvím úřadu práce, tj. o 371 méně než v předchozím měsíci a o 258 méně než ve stejném období minulého roku, 1 918 uchazečů bylo vyřazeno bez umístění (sankčně, ostatní).

Meziměsíční pokles uchazečů byl zaznamenán ve všech okresech, největší v okresech Teplice a Děčín (-4,9 %), nejnižší v okrese Louny (-0,8 %).

Ke konci měsíce bylo evidováno na ÚP ČR, Krajské pobočce v Ústí n. L. 14 949 žen. Jejich podíl na celkovém počtu uchazečů činil 54,7 %. V evidenci bylo 5 030 osob se zdravotním postižením, což představovalo 18,4 % z celkového počtu nezaměstnaných.

Ke konci tohoto měsíce bylo evidováno 989 absolventů škol všech stupňů vzdělání a mladistvých, jejichž počet klesl ve srovnání s předchozím měsícem o 81 osob a ve srovnání se stejným měsícem minulého roku byl nižší o 277 osob. Na celkové nezaměstnanosti se podíleli 3,6 %.

Podporu v nezaměstnanosti pobíralo 6 403 uchazečů o zaměstnání, tj. 23,4 % všech uchazečů vedených v evidenci.

Podíl nezaměstnaných osob, tj. počet dosažitelných uchazečů o zaměstnání ve věku 15 -64 let k obyvatelstvu stejného věku, k 30. 6. 2018 meziměsíčně klesl na 4,6 %.

Podíl nezaměstnaných stejný nebo vyšší než republikový průměr vykazalo všech sedm okresů, nejvyšší byl v okrese Most (6,4 %). Nejnižší podíl nezaměstnaných byl zaznamenán v okrese Litoměřice (3,1 %). Podíl nezaměstnaných žen se udržel na 5,2 % a podíl nezaměstnaných mužů klesl na 4,1 %.

Kraj evidoval k 30. 6. 2018 celkem 13 845 volných pracovních míst. Jejich počet byl o 956 vyšší než v předchozím měsíci a o 3 776 vyšší než ve stejném měsíci minulého roku. Na jedno volné pracovní místo připadalo v průměru 2,0 uchazeče, z toho nejvíce v okresech Most (4,1) a Ústí n. L. (4,0) a nejméně v okrese Litoměřice (1,3). Z celkového počtu nahlášených volných míst bylo 879 vhodných pro osoby se zdravotním postižením (OZP), na jedno volné pracovní místo připadalo 5,7 OZP. Volných pracovních míst pro absolventy a mladistvé bylo registrováno 4 361, na jedno volné místo připadalo 0,2 uchazečů této kategorie.

V rámci aktivní politiky zaměstnanosti (APZ) bylo od počátku roku 2018 prostřednictvím příspěvků podpořeno 3 006 osob, do rekvalifikačních kurzů bylo zařazeno 673 osob.

Nejčastěji podporovanými obory činností prostřednictvím SÚPM - SVČ byly ke konci měsíce stavebnictví (přípravné a dokončovací stavební práce, truhlářství a podlahářství, vodoinstalatérství apod.), osobní služby (manikúra, pedikúra, kosmetika aj.), velkoobchod a maloobchod, oděvní průmysl (výroba textilních výrobků, švadleny), vedení účetnictví aj. Informace o vývoji nezaměstnanosti v ČR v elektronické formě jsou zveřejněny na internetové adrese <http://portal.mpsv.cz/sz/stat>.

1. Základní charakteristika vývoje nezaměstnanosti a volných pracovních míst v červnu 2018

Tabulka č. 1 - Vývoj nezaměstnanosti

Ukazatel		Stav k		
		30.6.2017	31.5.2018	30.6.2018
evidovaní uchazeči o zaměstnání		36 723	28 147	27 324
- z toho	ženy	19 586	15 163	14 949
	absolventi a mladiství	1 266	1 070	989
	uchazeči se zdravotním postižením	5 972	5 076	5 030
uchazeči s nárokem na Pvn		6 697	6 626	6 403
podíl nezaměstnaných osob (v %) ¹⁾		6,4	4,7	4,6
volná pracovní místa		10 069	12 889	13 845
počet uchazečů na 1 volné pracovní místo		3,6	2,2	2,0

¹⁾ od ledna 2013 nový ukazatel registrované nezaměstnanosti

Tabulka č. 2 - Tok nezaměstnanosti

Ukazatel	Počet uchazečů ve sledovaném měsíci		
	Červen 2017	Květen 2018	Červen 2018
nově evidovaní uchazeči o zaměstnání	3 657	3 648	3 410
uchazeči s ukončenou evidencí a vyřazení	5 298	4 982	4 233
- z toho umístění celkem	2 978	2 944	2 315
- z toho umístění úřadem práce	902	1 015	644

Tabulka č. 3. - Nezaměstnanost v okresech k 30. 6. 2018

Okres	Počet nezaměstnaných		Volná pracovní místa	Počet uchazečů na 1 VPM	Podíl nezaměst. osob (v %)
	Celkem	z toho ženy			
Děčín	4 011	2 104	1 807	2,2	4,3
Chomutov	4 643	2 621	3 155	1,5	5,2
Litoměřice	2 702	1 550	2 007	1,3	3,1
Louny	2 899	1 618	2 061	1,4	4,4
Most	5 100	2 877	1 259	4,1	6,4
Teplice	3 381	1 919	2 423	1,4	3,5
Ústí nad Labem	4 588	2 260	1 133	4,0	5,4
Ústecký kraj	27 324	14 949	13 845	2,0	4,6
Česká republika	223 786	119 112	301 516	0,7	2,9

2. Nástroje aktivní politiky zaměstnanosti v červnu 2018

Tabulka č. 4 - Osoby podpořené v rámci APZ a rekvalifikace uchazečů a zájemců o zaměstnání

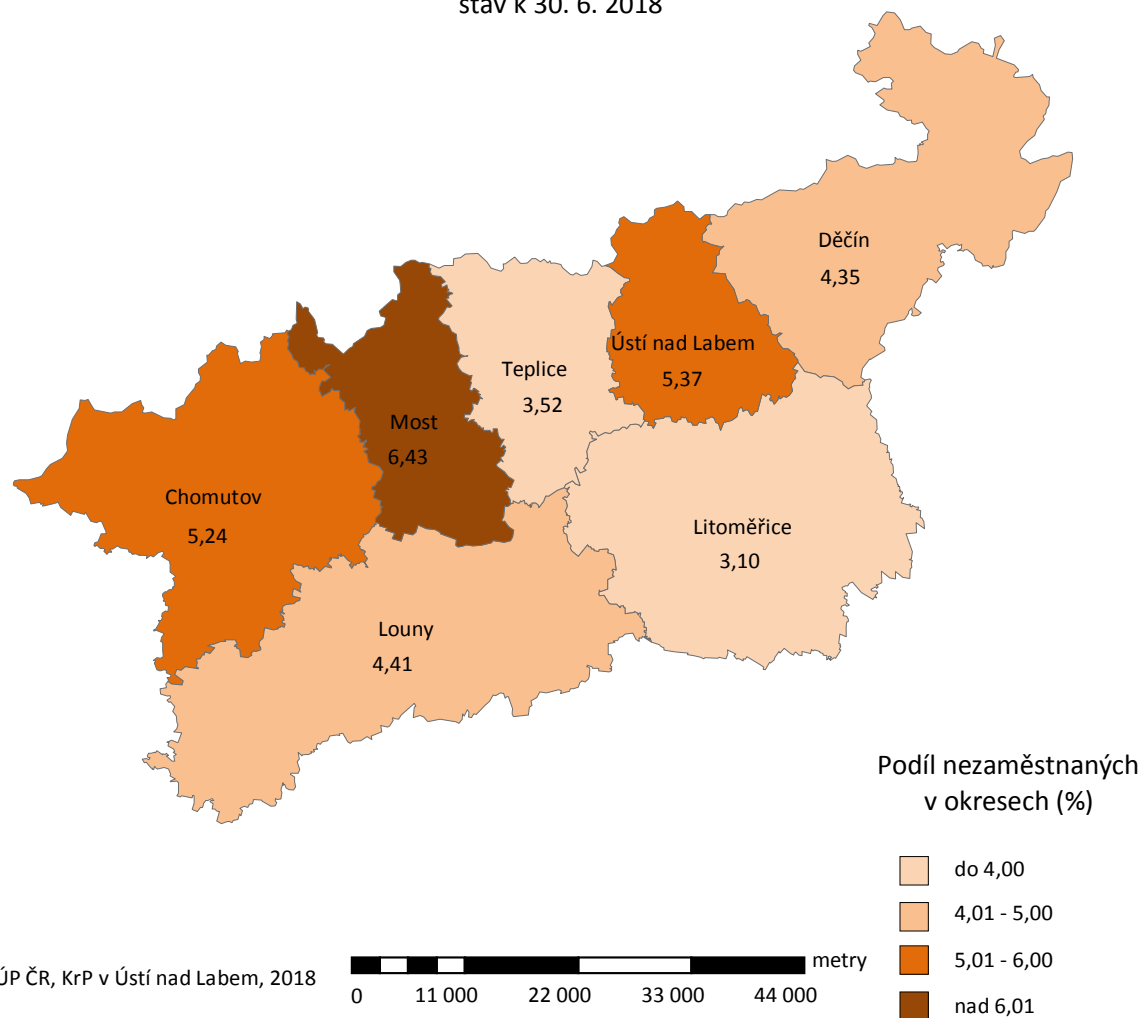
Ukazatel (celkový počet)	Stav k		Celkem od počátku roku do	
	30.6.2017	30.6.2018	30.6.2017	30.6.2018
osoby podpořené v rámci APZ				
veřejně prospěšné práce (VPP)	1 740	1 434	1 450	920
veřejně prospěšné práce (VPP) - ESF ¹⁾	775	726	526	514
společensky účelná pracovní místa (SÚPM)	189	51	199	46
společensky účelná pracovní místa (SÚPM) - ESF ¹⁾	1 608	1 686	1 310	1 141
SÚPM - samostatně výdělečná činnost (SVČ)	112	61	42	28
SÚPM - samostatně výdělečná činnost (SVČ) - ESF ¹⁾	0	0	0	0
chráněná pracovní místa - zřízená	417	312	145	76
chráněná pracovní místa - SVČ osob se ZP	10	9	1	1
ostatní nástroje APZ	258	296	287	280
rekvalifikace uchazečů a zájemců o zaměstnání				
uchazeči a zájemci zařazení do rekvalifikací	0	0	2	0
uchazeči a zájemci zařazení do rekvalifikací - ESF ¹⁾	21	15	333	281
uchazeči a zájemci, kteří zahájili zvolenou rekvalifikaci	0	0	0	0
uchazeči a zájemci, kteří zahájili zvolenou rekvalifikaci - ESF ¹⁾	29	31	385	392
Osoby podpořené v rámci APZ celkem	5 159	4 621	4 680	3 679

¹⁾ financováno převážně z Evropského sociálního fondu

Podrobnější statistické údaje o nástrojích aktivní politiky zaměstnanosti naleznete na stránkách Integrovaného portálu MPSV, v měsíčních statistikách nezaměstnanosti <http://portal.mpsv.cz/sz/stat/nz/mes>.

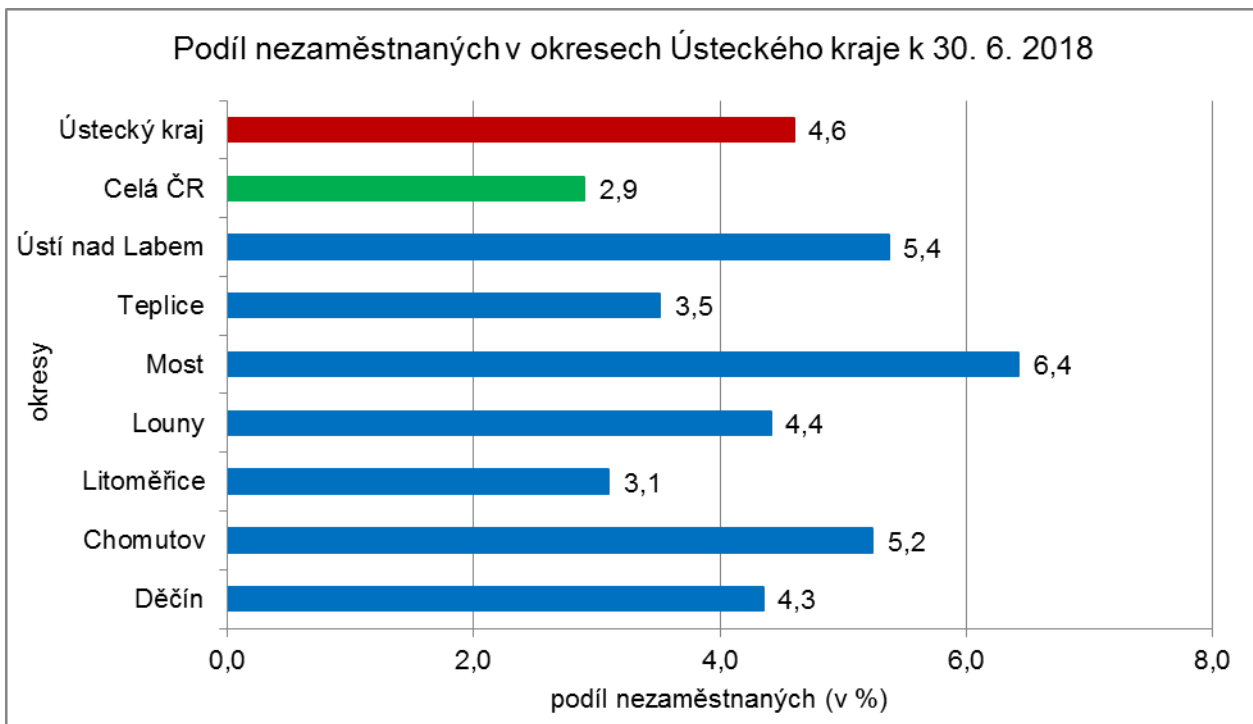
3. MAPA - ArcView - Podíl nezaměstnaných v okresech kraje (mapa kraje)

Podíl nezaměstnaných na obyvatelstvu ve věku 15-64 let okresy Ústeckého kraje stav k 30. 6. 2018

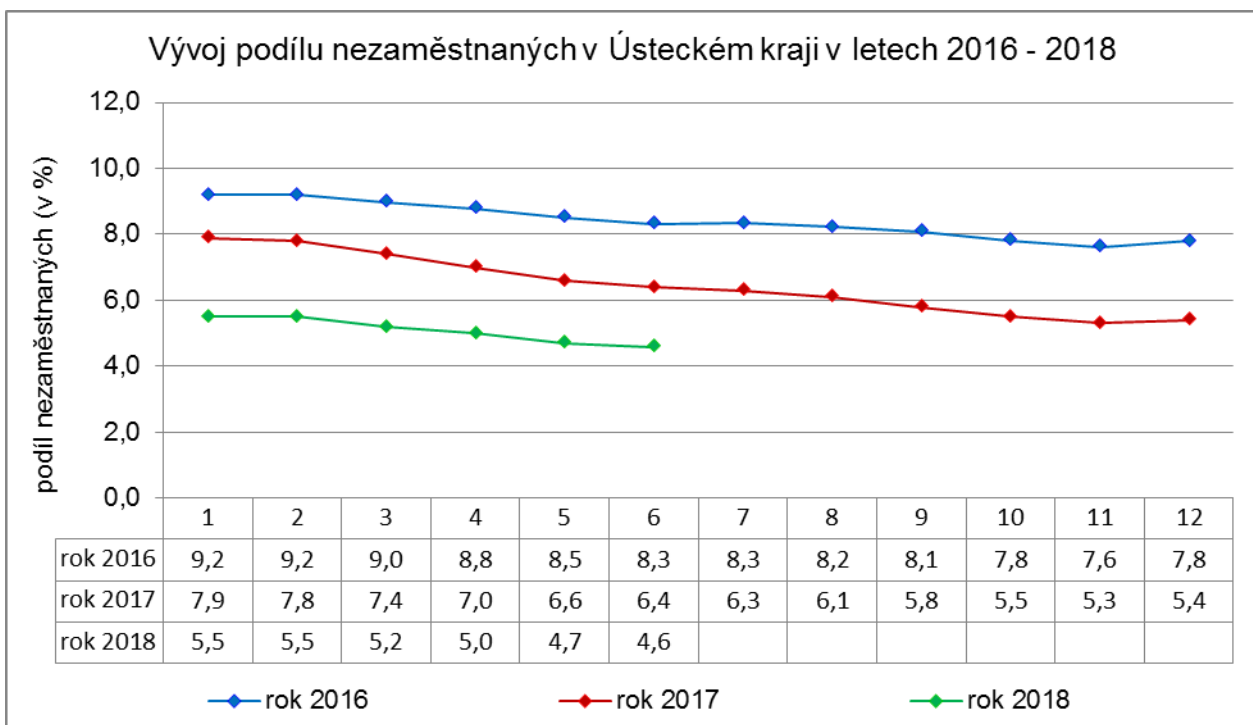


4. GRAFY

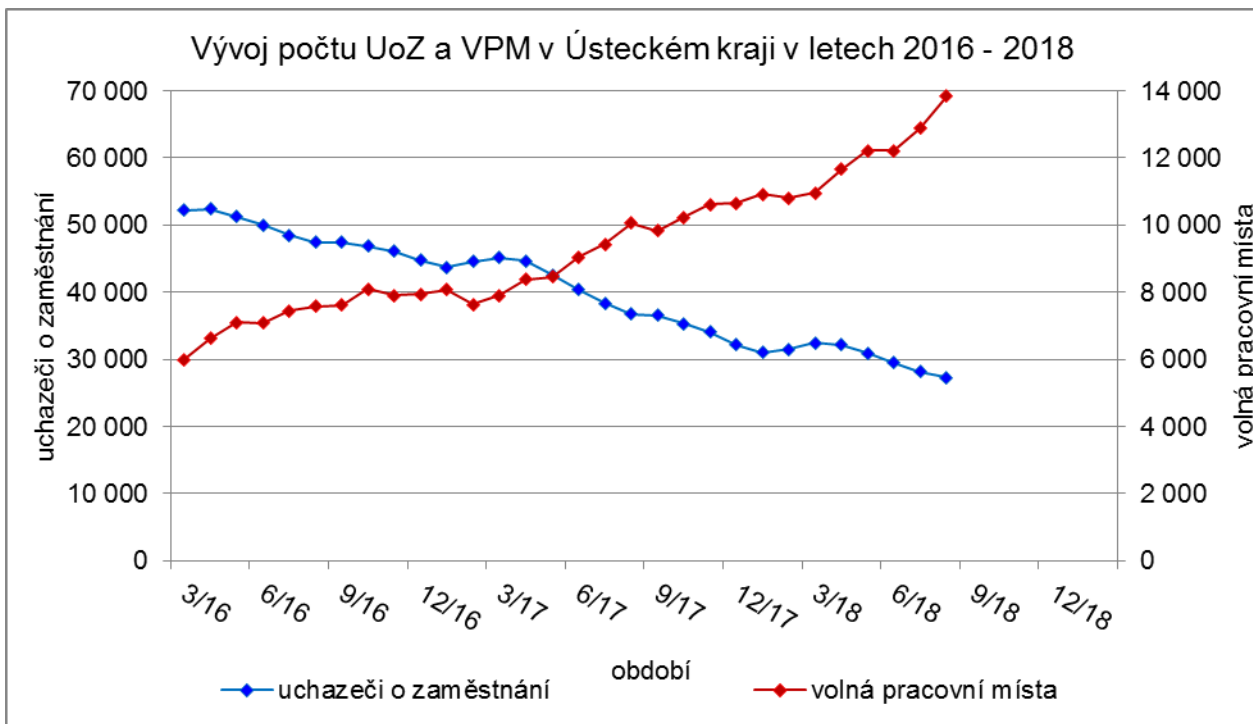
1. Podíl nezaměstnaných osob v okresech Ústeckého kraje a v ČR k 30. 6. 2018



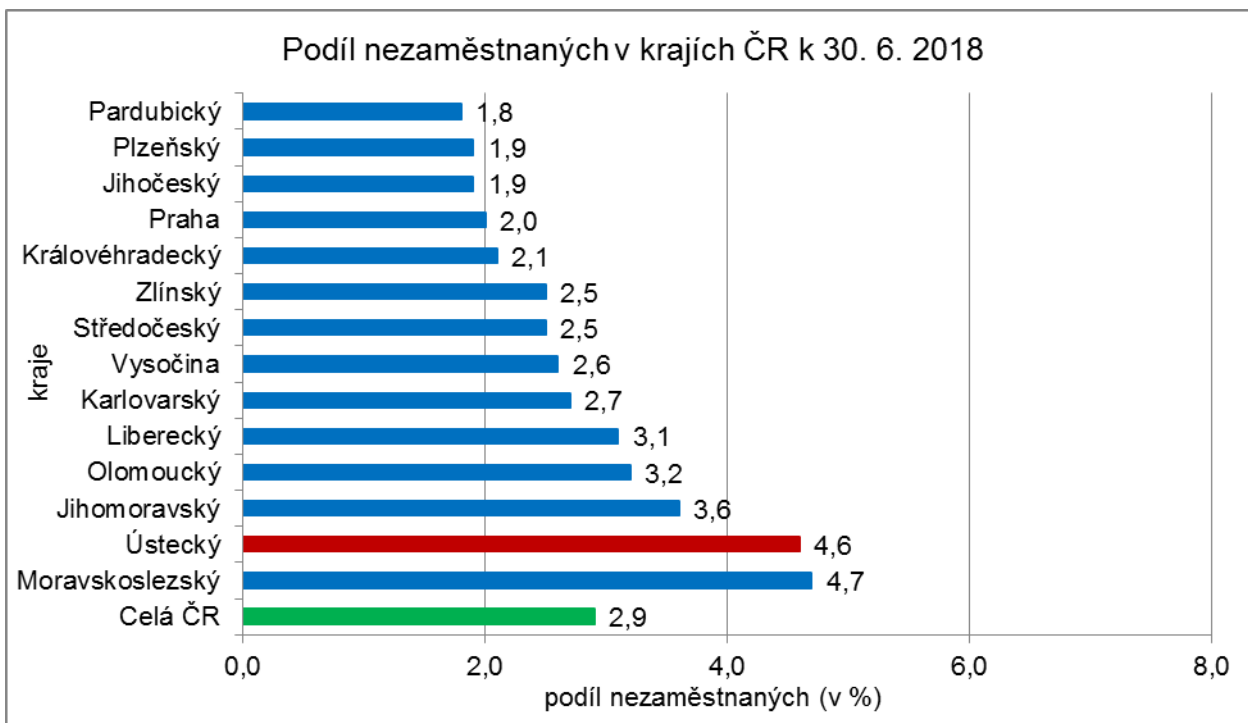
2. Vývoj podílu nezaměstnaných v Ústeckém kraji v letech 2016 - 2018 (v %)



3. Vývoj počtu uchazečů a VPM v Ústeckém kraji v letech 2016 - 2018



4. Podíl nezaměstnaných osob v jednotlivých krajích ČR k 30. 6. 2018 (v %)



Setřídění okresů k 30. 6. 2018

podíl nezaměstnaných (v %)		meziměsíční přírůstek/úbytek nezaměstnaných (v %)		počet uchazečů na 1 VPM		
1	Karviná	7.1	Plzeň-město	2.0	Karviná	5.8
2	Most	6.4	Beroun	1.5	Most	4.1
3	Ostrava-město	5.8	Pelhřimov	0.4	Ústí nad Labem	4.0
4	Ústí nad Labem	5.4	Praha-západ	0.1	Jeseník	3.4
5	Chomutov	5.2	Brno-město	-0.2	Znojmo	2.4
6	Bruntál	5.2	Mladá Boleslav	-0.2	Hodonín	2.3
7	Znojmo	4.7	Havlíčkův Brod	-0.3	Bruntál	2.3
8	Hodonín	4.6	Jičín	-0.6	Děčín	2.2
9	Brno-město	4.5	Praha-východ	-0.6	Ostrava-město	2.2
10	Jeseník	4.4	Louny	-0.8	Sokolov	2.1
11	Louny	4.4	Hradec Králové	-0.9	Opava	1.9
12	Děčín	4.3	Břeclav	-1.1	Frýdek-Místek	1.9
13	Přerov	4.0	Blansko	-1.2	Jablonec nad Nisou	1.8
14	Sokolov	3.9	Třebíč	-1.2	Kladno	1.7
15	Kladno	3.9	Ústí nad Labem	-1.3	Blansko	1.7
16	Liberec	3.5	Zdár nad Sázavou	-1.3	Přerov	1.7
17	Teplice	3.5	Zlín	-1.4	Kroměříž	1.7
18	Nymburk	3.4	Praha	-1.5	Třebíč	1.6
19	Kolín	3.4	Uherské Hradiště	-1.5	Zdár nad Sázavou	1.6
20	Sumperk	3.3	Vyškov	-1.6	Brno-město	1.5
21	Mělník	3.3	Jihlava	-1.6	Chomutov	1.5
22	Příbram	3.3	Benešov	-1.6	Louny	1.4
23	Třebíč	3.3	Přerov	-1.7	Teplice	1.4
24	Zdár nad Sázavou	3.2	Plzeň-sever	-1.9	Sumperk	1.4
25	Jablonec nad Nisou	3.2	Kladno	-2.1	Břeclav	1.4
26	Semily	3.1	Jablonec nad Nisou	-2.1	Litoměřice	1.3
27	Litoměřice	3.1	Svitav	-2.1	Příbram	1.2
28	Kroměříž	3.0	Kutná Hora	-2.2	Kutná Hora	1.1
29	Český Krumlov	3.0	Klatovy	-2.2	Kolín	1.0
30	Opava	2.9	Semily	-2.2	Rakovník	1.0
31	Kutná Hora	2.9	Nový Jičín	-2.3	Olomouc	1.0
32	Břeclav	2.8	Kolín	-2.3	Nový Jičín	0.9
33	Vsetín	2.8	Brno-venkov	-2.3	Vsetín	0.9
34	Frýdek-Místek	2.8	Most	-2.4	Vyškov	0.9
35	Olomouc	2.8	Ostrava-město	-2.5	Trutnov	0.9
36	Tábor	2.7	Karviná	-2.5	Zlín	0.9
37	Nový Jičín	2.7	Sumperk	-2.6	Havlíčkův Brod	0.8
38	Karlovy Vary	2.7	Kroměříž	-2.6	Mělník	0.8
39	Rakovník	2.7	Chrudim	-2.6	Strakonice	0.8
40	Blansko	2.6	Pardubice	-2.6	Prostějov	0.8
41	Jihlava	2.6	Domažlice	-2.7	Semily	0.8
42	Brno-venkov	2.5	Mělník	-2.7	Jihlava	0.8
43	Tachov	2.5	Hodonín	-2.9	Uherské Hradiště	0.8
44	Hradec Králové	2.5	Rakovník	-3.0	Liberec	0.8
45	Beroun	2.4	Trutnov	-3.0	Náchod	0.8
46	Náchod	2.4	Chomutov	-3.0	Česká Lípa	0.8
47	Rokycany	2.3	Litoměřice	-3.0	Svitav	0.7
48	Trutnov	2.3	Olomouc	-3.1	Hradec Králové	0.7
49	Prostějov	2.3	Česká Lípa	-3.2	Nymburk	0.7
50	Havlíčkův Brod	2.2	Liberec	-3.3	Tábor	0.6
51	Česká Lípa	2.2	Příbram	-3.3	Karlovy Vary	0.6
52	Uherské Hradiště	2.2	Ústí nad Orlicí	-3.3	České Budějovice	0.6
53	Svitav	2.2	Náchod	-3.3	Klatovy	0.5
54	Strakonice	2.1	Opava	-3.4	Jindřichův Hradec	0.5
55	Vyškov	2.1	Rokycany	-3.5	Benešov	0.5
56	Plzeň-sever	2.1	Karlovy Vary	-3.5	Brno-venkov	0.5
57	Zlín	2.1	Strakonice	-3.6	Chrudim	0.5
58	Praha	2.0	Nymburk	-3.6	Praha-západ	0.5
59	Mladá Boleslav	1.8	Sokolov	-3.6	Jičín	0.4
60	Pardubice	1.8	Vsetín	-3.8	Beroun	0.4
61	Chrudim	1.8	Frýdek-Místek	-3.8	Písek	0.4
62	České Budějovice	1.8	Bruntál	-4.0	Rokycany	0.4
63	Plzeň-město	1.8	Rychnov nad Kněžnou	-4.5	Plzeň-sever	0.4
64	Domažlice	1.8	Tachov	-4.8	Cheb	0.3
65	Klatovy	1.7	Děčín	-4.9	Český Krumlov	0.3
66	Ústí nad Orlicí	1.6	Teplice	-4.9	Praha	0.3
67	Praha-západ	1.6	Znojmo	-5.1	Prachatice	0.3
68	Cheb	1.6	Cheb	-5.2	Ústí nad Orlicí	0.3
69	Benešov	1.5	Prostějov	-5.3	Rychnov nad Kněžnou	0.3
70	Jičín	1.4	Tábor	-5.3	Plzeň-město	0.3
71	Prachatice	1.4	České Budějovice	-6.0	Pelhřimov	0.3
72	Plzeň-jih	1.4	Plzeň-jih	-6.6	Mladá Boleslav	0.2
73	Pelhřimov	1.4	Jeseník	-6.7	Domažlice	0.2
74	Písek	1.3	Prachatice	-7.3	Plzeň-jih	0.2
75	Praha-východ	1.2	Jindřichův Hradec	-8.8	Praha-východ	0.2
76	Jindřichův Hradec	1.1	Český Krumlov	-10.3	Tachov	0.1
77	Rychnov nad Kněžnou	1.1	Písek	-10.5	Pardubice	0.1
	Celkem CR	2,9	Celkem CR	-2,5	Celkem CR	0,7