



Úřad práce České republiky

krajská pobočka v Jihlavě

Brtnická 21, 586 01 Jihlava

☎ : 950 123 111

✉ : jihlava@ji.mpsv.cz

www : http://portal.mpsv.cz/sz/local/ji_info

**Analýza stavu
a vývoje trhu
práce v Kraji
Vysočina za rok
2011**

Obsah:

I. CELKOVÁ CHARAKTERISTIKA KRAJE.....	3
I.1 Úvod - specifikace kraje, základní informace + mapka	3
I.2 Ekonomická, sociální a demografická situace	7
I.3 Silné stránky kraje	8
I.4 Slabé stránky kraje	9
II. ZAMĚSTNANOST	9
II.1 Celková zaměstnanost	9
II.2 Zaměstnanost u nejvýznamnějších zaměstnavatelů	10
II.3 Volná pracovní místa	18
III. NEZAMĚSTNANOST	20
III.1 Vývoj nezaměstnanosti	20
III.2 Absolventi škol a mladiství	21
III.3 Osoby se ZP	23
III.4 Situace dalších problémových skupin na TP	26
III.5 Charakteristika okresů v Kraji Vysočina	27
III.6 Charakteristika ohrožených mikroregionů v kraji	28
III.7 Mapa kraje - míra nezaměstnanosti k 31.12.2011	33
IV. CIZINCI NA TRHU PRÁCE	34
V. AKTIVNÍ POLITIKA ZAMĚSTNANOSTI	35
V.1 Komentář k realizaci jednotlivých nástrojů APZ	35
V.2 Rekvalifikace	40
V.3 Zkušenosti s realizovanými projekty ESF v Kraji Vysočina v roce 2011	42
V.4 Opatření související s hospodářskou krizí	44
VI. PROGNÓZA VÝVOJE TRHU PRÁCE V DALŠÍM OBDOBÍ	45
VI.1 Předpokládaný vývoj trhu práce v Kraji Vysočina	45
VI.2 Vývoj nezaměstnanosti	46
VII. DOPORUČENÍ	46

I. Celková charakteristika kraje

I.1 Úvod - specifikace kraje, základní informace + mapka

3. prosince 1997 schválil senát parlamentu České republiky ústavní zákon č. 347/1997Sb. o zřízení vyšších územně samosprávných celků. Jako jeden ze čtrnácti nových krajů byl vytvořen i kraj Jihlavský, o jehož zřízení se vedla pravděpodobně největší polemika. Tvořilo jej území okresů Havlíčkův Brod, Jihlava, Pelhřimov, Třebíč a Žďár nad Sázavou.

Od 31. května 2001 nabyl platnost ústavní zákon č. 176/2001 Sb., podle kterého se název Jihlavského kraje změnil a podle kterého byl donedávna oficiálním názvem kraj "**Vysočina**".

Další změnu názvu navrhl 2. srpna 2010 ústavní zákon, jímž se měl název změnit na „**Kraj Vysočina**“, poslanecká sněmovna tento návrh ve znění komplexního pozměňovacího návrhu reagujícího na stanovisko vlády 23. března 2011 schválila, přičemž žádný poslanec proti návrhu nehlasoval a také žádný poslanec během projednávání k podstatě návrhu nevznesl námitku. Tato novela ústavního zákona nakonec úspěšně prošla celým legislativním procesem a dne 1. srpna 2011nabyla účinnosti. Od tohoto data jde tedy již o „**Kraj Vysočina**“. Tuto druhou změnu názvu zdůvodnil předkladatel tím, že si ji vynutila sama praxe, protože subjekty používají název Vysočina ve spojení s určením kraj naprosto běžně, a to i v písemných a právních dokumentech, a prosté označení Vysočina bez dalšího vymezení komplikuje namnoze určení, zda se nejedná například o obchodní organizaci nebo výrobek, popřípadě geografický pojem.

Rozlohou 6 796 km² (od 1.1.2005), tedy 8,62 % rozlohy ČR se řadí na 5. místo v ČR a je jedním ze tří vnitrozemských krajů. Nejvýše položený bod je vrch Javořice v Javořické vrchovině na jihu okresu Jihlava s výškou 837 m n. m. Nejnižší bod cca 239 m n. m. je na jihovýchodě okresu Třebíč v místě, kde řeka Jihlava opouští jeho území. Na území kraje jsou dvě chráněné krajinné oblasti - Žďárské vrchy a Železné Hory. Vrch Melechov na území okresu Havlíčkův Brod je v některých pramenech označován za geografický střed Evropy.

Území Kraje Vysočina se administrativně člení na 5 okresů, 15 správních obvodů obcí s rozšířenou působností (ORP) a 26 obvodů pověřených obecních úřadů (POÚ). Základní samosprávnou jednotkou jsou obce, kterých je v kraji 704 (aktuální počet). Průměrná populační velikost obce na Vysočině je 732 obyvatel, což je nejméně ze všech krajů ČR. V kraji jsou nejčteněji zastoupeny obce s počtem obyvatel menším než 500. Statut města má v současnosti 34 (33 měst + statutární město) obcí kraje, což je v rámci ČR vzhledem k velikosti kraje mírně podprůměrné.

Od 1.1.2005 došlo také ke změně celkové velikosti Kraje Vysočina: 25 obcí přešlo do Jihomoravského kraje. Tím se zmenšila rozloha kraje o cca 13 tisíc hektarů a současně se snížil počet obyvatel kraje o asi 7 000 osob.



V rámci střední Evropy, respektive Evropy je poloha Kraje Vysočina poměrně exponovaná. Území kraje je součástí hlavní středoevropské urbanizované osy (Berlín - Praha - Vídeň / Bratislava - Budapešť), která je v širším kontextu součástí hlavní komunikační spojnice severní Evropy a Skandinávie s jihovýchodní Evropou a západní Asií. Exponovanost polohy je zvýrazněna průběhem komunikací evropského významu, především dálnicí D1 (v síti evropských silnic označení E 50 a E 65), železnicí (Berlín - Praha - Havlíčkův Brod - Břeclav - Vídeň / Bratislava) a silnicí I/38 (Jihlava - Znojmo - Vídeň, v síti evropských silnic označení E 59).

Dalšími zdroji exponovanosti jsou zejména hlavní dopravní osy, vedle zmíněných také další prvořadě spojnice aglomerací ČR. Je to především železnice Brno - Třebíč - Jihlava - Veselí nad Lužnicí - České Budějovice, silnice I/23 Brno - Třebíč - Telč - České Budějovice, silnice I/38 Jihlava - Havlíčkův Brod - Kolín aj. Většina komunikací nadregionálního významu sleduje směr severozápad - jihovýchod, resp. západ - východ, což odpovídá směru zmíněné evropské urbanizované osy, zatímco hospodářsky významnější komunikace v kolmém směru v území chybějí. Nespornou výhodou kraje je centrální poloha v rámci ČR (na území kraje leží populační střed ČR).

Vzhledem k hlavním koncentracím obyvatelstva, výroby a služeb v rámci státu je však poloha kraje jen průměrná až podprůměrná. Územně je Kraj Vysočina poměrně vzdálený od všech jedenácti hlavních sídelních aglomerací ČR. Nejbližší z nich je brněnská, která jako taková tradičně oživuje východní části regionu.

V registru ekonomických subjektů (RES) bylo k 31. 12. 2011 evidováno celkem 105 185 subjektů se sídlem v Kraji Vysočina. Oproti stavu ke konci roku 2010 se jejich počet zvýšil o 1 675 ekonomických subjektů, tj. o 1,6 %. Z územního pohledu nejvíce ekonomických subjektů sídlí v okrese Žďár nad Sázavou, a to 22,9 % z celkového počtu subjektů, dále na Jihlavsku (22,6 %) a naopak nejméně subjektů nalezneme v okrese Pelhřimov (15,3 %).

Z hlediska právní formy, obdobně jako v celé České republice, jednoznačně převažují fyzické osoby. Jejich počet ke konci roku 2011 dosáhl 84 458 osob což je 80,3 % z celkového počtu subjektů v RES. Počet živnostníků, kteří tvořili 90,4 % z počtu fyzických osob, se na Vysočině proti konci roku 2010 zvýšil o 1 309 osob, tj. o 1,7 %. V rámci této kategorie jednoznačně převažují fyzické osoby nezapsané v obchodním rejstříku.

Z dalších právních forem bylo ke konci roku 2011 evidováno 7 793 obchodních společností (tvoří 7,4 % ze všech subjektů). Dominantní postavení mají společnosti s ručením omezeným, které tvořily 90,8 % obchodních společností, jejich počet v posledních letech neustále narůstá, proti roku 2006 stoupl jejich počet v Kraji Vysočina o 20,6 %. V RES bylo dále evidováno 2 397 zahraničních osob (2,3 %), 2 083 společenství vlastníků jednotek, 461 akciových společností nebo 516 družstev. Mezi právníckými osobami významné místo zauímají nejrůznější sdružení, spolky, společnosti a kluby, ke konci roku 2011 bylo v Kraji Vysočina těchto subjektů evidováno 3 263 a dalších 2 357 organizačních jednotek sdružení.

Největší podíl s počtem 27 402 (tj. 26,1 %) ve struktuře ekonomických subjektů dle převažující činnosti CZ-NACE tvoří subjekty zabývající se obchodem, ubytováním a stravováním. Další významnou oblastí je průmysl (15 785 subjektů, tj. 15,0 %), stavebnictví (13 919 subjektů, tj. 13,2 %), profesní, vědecké a technické činnosti (10 866 subjektů, tj. 10,3 %) a zemědělství, lesnictví, rybářství (8 039 subjektů, tj. 7,6 %).

V rámci ČR se Kraj Vysočina v počtu ekonomických subjektů umístil již tradičně před Karlovarským krajem na předposledním místě, což vzhledem k počtu obyvatel svědčí o trvale nízkém stupni podnikatelských aktivit. V kraji nejvíce ekonomických subjektů vykázal okres Žďár nad Sázavou (23 697), naopak nejméně okres Pelhřimov (15 813).

V okrese Jihlava má již řadu let významné místo největší zaměstnavatel v Kraji Vysočina strojírenská firma Bosch Diesel, s.r.o., která i dnes zaměstnává pracovníky ze všech okolních okresů. Další čelní místo mezi firmami zaujímá další strojírenská společnost také se zaměřením na automobilový průmysl Automotive Lighting, s.r.o., která vznikla v roce 1999 vyčleněním z firmy Bosch Diesel. Významnými zaměstnavateli v okrese Žďár nad Sázavou jsou společnosti strojírenská firma ŽĎAS a státní podnik DIAMO, zabývající se těžbou uranové rudy. V okrese Třebíč stále dominuje mezi průmyslovými podniky Jaderná elektrárna Dukovany. V okrese Pelhřimov vykazuje nejpříznivější hospodářské ukazatele mimo jiné firma Zexel Valeo Compressor Europe s.r.o., vyrábějící kompresory. Rozhodující podniky v okrese Havlíčkův Brod jsou textilní firma PLEAS, a.s. a strojírenské firmy GCE, s.r.o. a Futaba Czech, s.r.o..

Zahraniční kapitálová účast ve firmách Kraje Vysočina se svým vysokým podílem široce účastní na hospodářské základně kraje a je nedílně spjata s nejdůležitějšími zaměstnavatelskými a hospodářskými subjekty. Nejvíce zahraničních vlastníků či spoluvlastníků je ze SRN, dále Rakouska, Nizozemí, Francie, Švýcarska, Švédska, Japonska, USA a Itálie.

Průměrná hrubá měsíční mzda dosáhla v roce 2011 v Kraji Vysočina výše 21 710,-- Kč, to znamená, že proti hrubé nominální mzdě v roce 2010 se zvýšila o 449,-- Kč (nárůst o 2,1 %). Za celorepublikovou průměrnou mzdou tak na Vysočině zaostávaly platy o 2 609 Kč. Mezi 14 kraji České republiky se na pomyslném platovém žebříčku Kraj Vysočina umístil opět na desátém místě.

Počet obyvatel žijících v Kraji Vysočina se ke konci roku 2011 snížil na 511 925 osob, což je meziroční pokles o 308 obyvatel. Nejvíce, a to 118 951 osob, žije v okrese Žďár nad Sázavou a nejméně 72 467 v okrese Pelhřimov. Úbytek obyvatel byl způsoben převážně pasivním saldem migrace, když počet vystěhovalých převýšil počet přistěhovalých o 352 osob. V kraji byl nejvyšší rozdíl mezi počtem vystěhovalých a přistěhovalých v okrese Třebíč, a to o 353 osob. Kladný přírůstek stěhováním byl zaznamenán pouze v okrese Pelhřimov (97 osob) a Jihlava (75 osob). Jediným okresem v Kraji Vysočina, kde počet obyvatel vzrostl (a kde jejich počet vzrůstá již delší dobu), a to celkem o 202 obyvatel, je okres Jihlava. Naopak všechny zbývající okresy zaznamenaly úbytek obyvatel, přičemž nejvyšší byl evidován v okrese Třebíč, kde se celkový počet obyvatel převážně vystěhováním snížil o 383 osob.

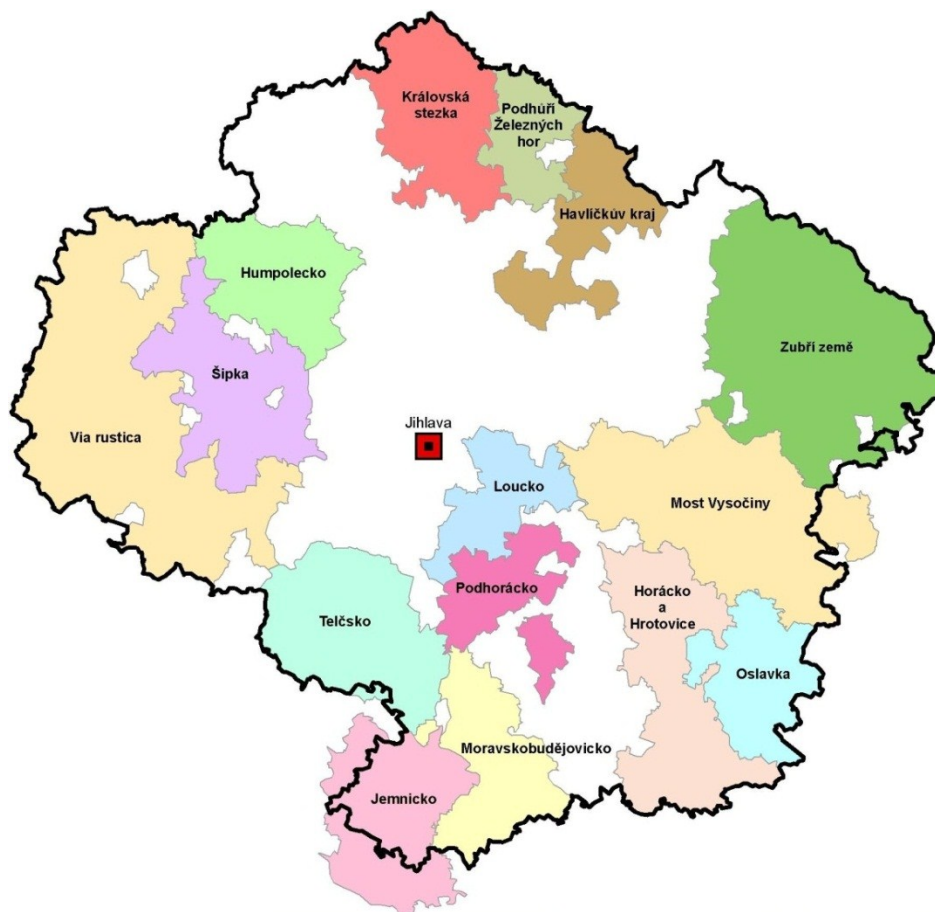
Kraj Vysočina je atraktivním z hlediska jeho celoročního turistického využití. Nabízí dobré příležitosti pro pobytovou zimní i letní turistiku a návštěvu hodnotných kulturně-historických památek. Velmi příznivá je z tohoto hlediska i tranzitní poloha na osách Praha-Brno-Vídeň, Praha-Jihlava, což činí kraj velmi dobře dosažitelný. Budoucnost turistiky a cestovního ruchu vůbec na Vysočině bude bezpochyby patřit různým formám klidné a ekologicky čisté pobytové turistiky (ta je zatím reprezentována spíše ojediněle agrofarmami, jako např. Bezděčín, Horní Dubenky, Lovětín, Mrákotín, Chaloupky, Jimramovské Pavlovice, Dolní Sokolovec, Vysoké, Borovná, Věncov aj.), cykloturistiky a tzv. městské turistiky.

Na území Kraje Vysočina se nachází 3 památky České republiky, zapsané v UNESCO. Je to městská památková rezervace Telč, národní kulturní památka Santiniho poutní kostel Zelená hora u Žďáru nad Sázavou a židovská čtvrť se hřbitovem a s bazilikou sv. Prokopa v Třebíči. Budoucnost cestovního ruchu na Vysočině bude bezpochyby patřit vedle městské turistiky především formám klidné a ekologicky čisté pobytové turistiky. Tu umožňuje hustá síť turisticky značených cest (asi 2 900 km), budování cyklotras a již výše zmíněné postupně se rozvíjející síť agrofarm s ubytováním.

Silniční síť pokrývá území regionu celkem uspokojivě a to z hlediska trasování silničních tahů jak v severojižním tak ve východozápadním směru. Hlavní dopravní tah, dálnice D-1, není pouze dopravním propojením, ale především dominantním rozvojovým prvkem, který v souvislosti s podporou energetické a vodohospodářské infrastruktury v tomto pásu znamená základní rozvojovou příležitost regionu. Ovšem

podstatnou současnou slabinou silniční sítě na Vysočině je neexistence silničních obchvatů u většiny měst.

Kraj Vysočina eviduje celkem 42 mikroregionů a 14 místních akčních skupin (MAS). V současné době početně vyjádřeno Jihlavský okres zahrnuje 10 mikroregionů, Havlíčkovobrodsko 7 mikroregionů, na Pelhřimovsku se nachází 8 mikroregionů, okres Třebíč má 11 mikroregionů a ve Žďárském okrese je 6 mikroregionů. Místní akční skupiny jsou v Kraji Vysočina rozmístěny podle níže uvedené mapy.



(Zpracovatel: Odbor regionálního rozvoje Krajského úřadu kraje Vysočina

http://www.kr-vysocina.cz/vismo5/dokumenty2.asp?id_org=450008&id=1641662)

I.2 Ekonomická, sociální a demografická situace

Hospodářský vývoj území kraje byl v minulosti výrazně ovlivněn přírodními podmínkami. Vysočina se vždy řadila mezi chudší oblasti země, na druhou stranu ji to uchránilo před znečištěním životního prostředí a vznikem velkých území, devastovaných průmyslovým rozvojem. V současnosti však patří mezi poměrně dynamicky se rozvíjející regiony.

Na tvorbě hrubé přidané hodnoty se podílí nejvíce průmysl, a to téměř 44 %. Význam těžby a zpracování surovin není veliký, s výjimkou těžby stavebního kamene, cihlářské hlíny a uranové rudy. Tradiční průmyslová odvětví na Vysočině jsou kamenoprůmysl, textilní a dřezpracující, dále strojírenský a potravinářský. Trvale roste i podíl zpracovatelského průmyslu.

Původně bylo ryze tradičním odvětvím Vysočiny zemědělství a lesnictví. Přes svůj ústup toto odvětví přispívá do regionálního HDP 9,6 %, což sice není relativně mnoho, ale v porovnání s ostatními kraji se jedná v tomto odvětví o neobvykle vysoký podíl. S tím souvisí i poměrně vysoká zaměstnanost v tomto primárním sektoru (22 tisíc osob, tj. 8,6 %). V rostlinné výrobě vyniká kraj v pěstování brambor (34 % produkce v ČR) a v živočišné výrobě intenzivními chovy prasat. Na tyto chovy navazují masokombináty, z nichž přes redukci v minulých letech jsou i z hlediska zaměstnanosti největší Kostelecké uzeniny, a.s..

Přesto celková ekonomická výkonnost kraje dosud zaostává za celorepublikovým průměrem. Jeho podíl na hrubém domácím produktu České republiky se v posledních letech stabilně pohybuje kolem 4 %.

Ke konci roku 2011 bylo v Kraji Vysočina ve statistickém registru ekonomických subjektů, v němž jsou evidována všechna vydaná identifikační čísla organizací, podchyceno více než 105 tisíc subjektů. V rámci České republiky se tak Kraj Vysočina řadí trvale na předposlední místo před Karlovarský kraj, což vzhledem k počtu obyvatel svědčí o poměrně nízkém stupni podnikatelské aktivity.

Ke konci roku 2011 žilo na Vysočině necelých 512 tisíc obyvatel, což mezi kraji České republiky představuje třetí nejnižší lidnatost. Pracovní sílu tvoří necelých 267 tisíc osob (mezikrajově třetí nejnižší), přičemž z tohoto počtu pracuje v národním hospodářství cca 238 tisíc (89 %) osob. Z nich pracuje v zemědělství, lesnictví a rybnářství něco málo přes 17 tisíc osob (7,2 %), v průmyslu a stavebnictví asi 105 tisíc osob (44 %) a zhruba 115 tisíc obyvatel kraje (48,5 %) je zaměstnáno v tržních a netržních službách. Ekonomicky neaktivních osob je v Kraji Vysočina zhruba 186 tisíc (mezikrajově třetí nejnižší), v nichž je zahrnuto přibližně 111 tisíc invalidních (společně se Zlínským krajem mezikrajově na 9-10 místě) a starobních důchodců (mezikrajově na sedmém místě), asi 42 tisíc žáků a studentů (a 33 tisíc dalších osob (data k 31.12.2009).

Tabulka 1 - Vývoj počtu trvale bydlících obyvatel

	31. 12. 2009	31. 12. 2010
počet obyvatel celkem	514 992	514 569
z toho ženy	259 500	259 320
z toho věková kategorie: 0 - 14 let	74 566	74 698
15 - 64 let	360 299	358 013
65 a více let	80 127	81 858

I.3 Silné stránky kraje

- nadprůměrně kvalitní a čisté životní prostředí, což z kraje činí mimo jiné i turisticky atraktivní oblast a tím se zde naskytá příležitost pro tvorbu nových pracovních míst v sektoru služeb, což je v souladu s evropským i světovým trendem
- z dopravního hlediska velmi výhodná pozice v rámci České republiky
- ve srovnání s jinými kraji České republiky je zde poměrně příznivá věková struktura obyvatelstva
- kraj Vysočina se mimo jiné vyznačuje i nejvyšší střední délkou života mužů i žen v České republice
- silné strojírenské firmy, které v průběhu celosvětové krize zapříčinily propad

zaměstnanosti v kraji, se naopak zasloužily o zastavení a částečnou eliminaci tohoto propadu.

I.4 Slabé stránky kraje

- rozdrobená sídelní struktura s vysokým podílem malých obcí a v souvislosti s tím i horší dopravní obslužnost zejména v okrajových částech kraje
- největší podíl zaměstnanosti v oblasti zemědělství a naopak stále nejnižší podíl zaměstnaných ve službách
- nízký podíl obyvatelstva ve věku 15 – 64 let (mezikrajově společně s Pardubickým krajem na 11 - 12 místě)
- jedna z nižších průměrných mezd v České republice
- poněkud jednostranná výhoda zájmu o rozvinuté strojírenství se při každé změně tohoto trendu stejně jako v období od druhé poloviny roku 2008 do roku 2009 stane pastí a dramaticky ovlivní výši nezaměstnanosti v celém regionu kraje Vysočina.

II. Zaměstnanost

II.1 Celková zaměstnanost

Hospodářský vývoj území kraje byl v minulosti výrazně ovlivněn přírodními podmínkami. Vysočina se vždy řadila mezi chudší oblasti země, na druhou stranu ji to uchránilo před znečištěním životního prostředí a vznikem velkých území devastovaných průmyslovým rozvojem.

Přestože se neumísťuje na přední místa pomyslného žebříčku rozvoje, patří v současnosti mezi dynamicky se rozvíjející regiony.

Tradiční průmyslová odvětví na Vysočině jsou kamenoprůmysl, textilní a dřevozpracující, dále strojírenský a potravinářský. Význam těžby a zpracování surovin není veliký, s výjimkou těžby stavebního kamene, cihlářské hlíny a uranové rudy. Předpokládá se však, že konkrétně těžba uranu bude v horizontu několika málo let době ukončena.

V současné době se v Kraji Vysočina na růstu celkové ekonomické aktivity intenzivně podílí zpracovatelský průmysl, a to díky existenci tradiční strojírenské výroby, která se přetransformovala na výrobu pro automobilový průmysl, což zároveň znamená, že rozhodujícími zaměstnavateli v Kraji Vysočina jsou firmy, jako je např. Bosch Diesel, s.r.o., Automotive Lighting, s.r.o., Motorpal, a.s., Futaba Czech, s.r.o., Cooper-Standard Automotive ČR, s.r.o., MANN + HUMMEL (CZ), s.r.o., Valeo Compressor Europe, s.r.o. a další.

Bohužel toto převládající jednostranné výrobní zaměření s sebou nese nebezpečí rozsáhlého kolapsu zaměstnanosti v celé oblasti výroby v krizových obdobích a stalo se skutečností v letech 2008 a 2009, přičemž důsledky tohoto kolapsu jsou na zaměstnanosti v Kraji Vysočina patrné ještě i v současné době.

II.2 Zaměstnanost u nejvýznamnějších zaměstnavatelů a u zaměstnavatelů, kteří zaznamenali nejvýraznější personální pohyb (nárůst, úbytek), včetně mezinárodních a zahraničních společností

Úplný a přesný název zaměstnavatele:	BOSCH DIESEL, s.r.o.
sídlo:	Jihlava
předmět činnosti (podrobněji):	Výroba dílů a příslušenství pro motorová vozidla
počet zaměstnanců v kraji:	
v roce 2010	4 500 – 4 999
v roce 2011	4 500 – 4 999
země zahraničního partnera (pokud existuje)	SRN
komentář: stručná charakteristika zaměstnavatele včetně vývoje za sledované období	U největšího zaměstnavatele jak v okrese Jihlava, tak i v Kraji Vysočina byla situace poměrně stabilizovaná s menšími výkyvy v letních a podzimních měsících.

Úplný a přesný název zaměstnavatele:	Žďas, a.s.
sídlo:	Žďár nad Sázavou
předmět činnosti (podrobněji):	Těžké strojírenství, hutnictví
počet zaměstnanců v kraji:	
v roce 2010	2 000 – 2 499
v roce 2011	2 500 – 2 999
země zahraničního partnera (pokud existuje)	Slovenská republika
komentář: stručná charakteristika zaměstnavatele včetně vývoje za sledované období	Druhá největší firma v Kraji Vysočina, z hlediska zaměstnanosti trvale stabilní.

Úplný a přesný název zaměstnavatele:	Agrostroj Pelhřimov, a.s.
sídlo:	Pelhřimov
předmět činnosti (podrobněji):	Výrobce zemědělských strojů
počet zaměstnanců v kraji:	
v roce 2010	1 000 – 1 499
v roce 2011	1 000 – 1 499
země zahraničního partnera (pokud existuje)	--
komentář: stručná charakteristika zaměstnavatele včetně vývoje za sledované období	Jedná se o největšího zaměstnavatele v okrese, který existuje jak bez podílu státu, tak i bez podílu zahraničního kapitálu. Firma po krizovém období v roce 2009, kdy propustila značnou část svých zaměstnanců, začala opět pracovníky nabírat tak, že v roce 2011 navýšila stav zaměstnanců o cca 200 osob včetně svých původních zaměstnanců a stabilizovala se.

Úplný a přesný název zaměstnavatele:	Automotive Lighting, s.r.o.
sídlo:	Jihlava
předmět činnosti (podrobněji):	Výroba elektrického a elektronického zařízení pro motorová vozidla
počet zaměstnanců v kraji:	
v roce 2010	1 000 – 1 499
v roce 2011	1 000 – 1 499
země zahraničního partnera (pokud existuje)	Itálie
komentář: stručná charakteristika zaměstnavatele včetně vývoje za sledované období	Druhý největší zaměstnavatel v okrese Jihlava udržel podobně jako v předchozích letech i v roce 2011 stabilizovaný stav pracovníků.

Úplný a přesný název zaměstnavatele:	Kostecké uzeniny, a.s.
sídlo:	Kostelec u Jihlavy
předmět činnosti (podrobněji):	Výroba masných výrobků a výrobků z kuřecího masa
počet zaměstnanců v kraji:	
v roce 2010	1 000 – 1 499
v roce 2011	1 000 – 1 499
země zahraničního partnera (pokud existuje)	---
komentář: stručná charakteristika zaměstnavatele včetně vývoje za sledované období	Po redukci výrobních linek na zpracovávání kuřecího masa ke konci roku 2010 se situace ve firmě v roce 2011 stabilizovala.

Úplný a přesný název zaměstnavatele:	Motorpal, a.s.
sídlo:	Jihlava
předmět činnosti (podrobněji):	Výroba dílů a příslušenství pro motorová vozidla
počet zaměstnanců v kraji:	
v roce 2010	1 000 – 1 499
v roce 2011	1 000 – 1 499
země zahraničního partnera (pokud existuje)	---
komentář: stručná charakteristika zaměstnavatele včetně vývoje za sledované období	V závislosti na růstu zakázek došlo ve firmě v roce 2011 k nárůstu počtů zaměstnanců.

Úplný a přesný název zaměstnavatele:	Nemocnice Jihlava
sídlo:	Jihlava
předmět činnosti (podrobněji):	Ústavní zdravotní péče
počet zaměstnanců v kraji:	
v roce 2010	1 000 – 1 499
v roce 2011	1 000 – 1 499
země zahraničního partnera (pokud existuje)	---
komentář: stručná charakteristika zaměstnavatele včetně vývoje za sledované období	Situace trvale stabilizovaná.

Úplný a přesný název zaměstnavatele:	ČEZ, a.s., JE Dukovany
sídlo:	Dukovany
předmět činnosti (podrobněji):	Výroba elektrické energie
počet zaměstnanců v kraji:	
v roce 2010	1 000 – 1 499
v roce 2011	1 000 – 1 499
země zahraničního partnera (pokud existuje)	--
komentář: stručná charakteristika zaměstnavatele včetně vývoje za sledované období	Společnost disponuje stabilním počtem pracovníků.

Úplný a přesný název zaměstnavatele:	Nemocnice Třebíč, příspěvková organizace
sídlo:	Třebíč
předmět činnosti (podrobněji):	Zdravotní péče
počet zaměstnanců v kraji:	
v roce 2010	500 - 999
v roce 2011	500 - 999
země zahraničního partnera (pokud existuje)	--
komentář: stručná charakteristika zaměstnavatele včetně vývoje za sledované období	Trvale stabilizovaná personální situace s výkyvy v závislosti na požadavcích pacientů a výši dostupných finančních prostředků.

Úplný a přesný název zaměstnavatele:	DIAMO, státní podnik
sídlo:	Dolní Rožínka
předmět činnosti (podrobněji):	Těžba uranové rudy
počet zaměstnanců v kraji:	
v roce 2010	500 - 999
v roce 2011	500 - 999
země zahraničního partnera (pokud existuje)	--
komentář: stručná charakteristika zaměstnavatele včetně vývoje za sledované období	Firma je dlouhodobě v postupném útlumu těžby uranové rudy (důvodem je fakt, že se v současné době z hlediska světových trhů vyplatí těžit i menší objemy této rudy, takže jednorázová likvidace firmy není v současné době žádoucí).

Úplný a přesný název zaměstnavatele:	Futaba Czech, s.r.o.
sídlo:	Havlíčkův Brod
předmět činnosti (podrobněji):	Všeobecné strojírenské činnosti, výroba výfukových systémů do osobních automobilů
počet zaměstnanců v kraji:	
v roce 2010	500 - 999
v roce 2011	500 - 999
země zahraničního partnera (pokud existuje)	Japonsko, Belgie
komentář: stručná charakteristika zaměstnavatele včetně vývoje za sledované období	Největší firma v regionu, je očekávaná stabilní situace.

Úplný a přesný název zaměstnavatele:	Cooper-Standard Automotive ČR, s.r.o.
sídlo:	Žďár nad Sázavou
předmět činnosti (podrobněji):	Výroba automobilových dílů
počet zaměstnanců v kraji:	
v roce 2010	500 - 999
v roce 2011	500 - 999
země zahraničního partnera (pokud existuje)	UK
komentář: stručná charakteristika zaměstnavatele včetně vývoje za sledované období	Hospodářská krize v letech 2008 a 2009 se firmy viditelně nedotkla, naopak v roce 2011 došlo ke stabilizaci výroby a k nárůstu počtů pracovníků.

Úplný a přesný název zaměstnavatele:	MANN + HUMMEL (CZ), s.r.o.
sídlo:	Nová Ves, okr. Třebíč
předmět činnosti (podrobněji):	Výroba filtrů a filtračních zařízení pro automobilový průmysl
počet zaměstnanců v kraji:	
v roce 2010	500 - 999
v roce 2011	500 - 999
země zahraničního partnera (pokud existuje)	Německo
komentář: stručná charakteristika zaměstnavatele včetně vývoje za sledované období	Situace ve firmě je z hlediska zaměstnanosti stabilní (nepatrný pokles počtů pracovníků je v rámci normy). Celkově se svojí servisní firmou MANN+HUMMEL Service, s.r.o. (97 zaměstnanců) zaměstnává téměř tisíc osob.

Úplný a přesný název zaměstnavatele:	Dřevozpracující družstvo
sídlo:	Lukavec
předmět činnosti (podrobněji):	Dřevozpracující nábytkářský průmysl
počet zaměstnanců v kraji:	
v roce 2010	500 - 999
v roce 2011	500 - 999
země zahraničního partnera (pokud existuje)	--
komentář: stručná charakteristika zaměstnavatele včetně vývoje za sledované období	Nejvýznamnější zaměstnavatel v regionu Pacov, který trvale vykazuje stabilní počet zaměstnanců a který jako jeden z mála nebyl téměř zasažen hospodářskou krizí v letech 2008 až 2009.

Úplný a přesný název zaměstnavatele:	Hettich ČR, k.s.
sídlo:	Žďár nad Sázavou
předmět činnosti (podrobněji):	Výroba zámků a kování na nábytek
počet zaměstnanců v kraji:	
v roce 2010	500 - 999
v roce 2011	500 - 999
země zahraničního partnera (pokud existuje)	SRN
komentář: stručná charakteristika zaměstnavatele včetně vývoje za sledované období	Dlouhodobě významný zaměstnavatel se stabilní výrobní a personální situací.

Úplný a přesný název zaměstnavatele:	Crystalite Bohemia, s.r.o.
sídlo:	Světlá nad Sázavou
předmět činnosti (podrobněji):	Výroba nápojového skla
počet zaměstnanců v kraji:	
v roce 2010	250 - 499
v roce 2011	500 - 999
země zahraničního partnera (pokud existuje)	--
komentář: stručná charakteristika zaměstnavatele včetně vývoje za sledované období	Rozhodující zaměstnavatel v regionu, díky dostatečnému nárůstu objemu zakázek vzrostl v průběhu roku počet zaměstnanců o 272 osob (firma zaznamenala nejvýraznější personální pohyb v okrese Havlíčkův Brod) na současných 642 a i nadále je očekávána stabilní situace.

Úplný a přesný název zaměstnavatele:	ITW PRONOVIA, s.r.o.
sídlo:	Velká Bíteš
předmět činnosti (podrobněji):	Výroba hlubokotažných kovových komponentů, výrobků z plastických hmot a kovových nástrojů
počet zaměstnanců v kraji:	
v roce 2010	500 - 999
v roce 2011	500 - 999
země zahraničního partnera (pokud existuje)	SRN, Itálie
komentář: stručná charakteristika zaměstnavatele včetně vývoje za sledované období	Po propadu v krizovém období 2008 a 2009 dochází k opětovnému nárůstu výroby a k navyšování počtů pracovníků (z 519 zaměstnanců v roce 2009 přes 609 v roce 2010 až k současnému stavu 629 zaměstnanců na konci roku 2011).

Úplný a přesný název zaměstnavatele:	GCE, s.r.o.
sídlo:	Chotěboř
předmět činnosti (podrobněji):	Svařovací technika, strojírenská výroba
počet zaměstnanců v kraji:	
v roce 2010	500 - 999
v roce 2011	500 - 999
země zahraničního partnera (pokud existuje)	Švédsko
komentář: stručná charakteristika zaměstnavatele včetně vývoje za sledované období	Patří k důležitým zaměstnavatelům mikroregionu a jedná se o firmu z hlediska zaměstnanosti dlouhodobě stabilizovanou.

Úplný a přesný název zaměstnavatele:	Pleas, a.s.
sídlo:	Havlíčkův Brod
předmět činnosti (podrobněji):	Výroba a prodej prádla a pletených textilních výrobků
počet zaměstnanců v kraji:	
v roce 2010	500 - 999
v roce 2011	500 - 999
země zahraničního partnera (pokud existuje)	Švýcarsko
komentář: stručná charakteristika zaměstnavatele včetně vývoje za sledované období	Jedná se o firmu dlouhodobě personálně stabilizovanou.

Úplný a přesný název zaměstnavatele:	COOP družstvo HB
sídlo:	Havlíčkův Brod
předmět činnosti (podrobněji):	Obchodní a výrobní činnost, velkoobchod a maloobchod
počet zaměstnanců v kraji:	
v roce 2010	250 - 499
v roce 2011	500 - 999
země zahraničního partnera (pokud existuje)	--
komentář: stručná charakteristika zaměstnavatele včetně vývoje za sledované období	Další z firem, které v roce 2011 na Havlíčkovobrodsku výrazně navýšily v důsledku hospodářského růstu počet svých zaměstnanců (nárůst o 195 osob).

Úplný a přesný název zaměstnavatele:	Valeo Compressor Europe, s.r.o.
sídlo:	Humpolec
předmět činnosti (podrobněji):	Výroba kompresorů do klimatizací osobních automobilů
počet zaměstnanců v kraji:	
v roce 2010	250 - 499
v roce 2011	500 - 999
země zahraničního partnera (pokud existuje)	Japonsko
komentář: stručná charakteristika zaměstnavatele včetně vývoje za sledované období	Do roku 2008 firma trvale expandovala. Po krizovém období od pololetí roku 2008 do konce roku 2009, kdy v rámci útlumu výroby výrazně snížila počty zaměstnanců, začala opět expandovat, takže následující období let 2010 a 2011 přineslo stabilní prostředí a mírný nárůst pracovníků.

Úplný a přesný název zaměstnavatele:	EDSCHA AUTOMOTIVE KAMENICE, s.r.o.
sídlo:	Kamenice nad Lipou
předmět činnosti (podrobněji):	Výroba konstrukčních kovových výrobků pro automobilový průmysl
počet zaměstnanců v kraji:	
v roce 2010	250 - 499
v roce 2011	250 - 499
země zahraničního partnera (pokud existuje)	Španělsko
komentář: stručná charakteristika zaměstnavatele včetně vývoje za sledované období	Tato strojírenská firma dodávající autodíly do Evropy, Asie i Ameriky se po překonání krize v roce 2009 postupně stabilizuje, což mimo jiné znamená, že navyšuje i počty svých zaměstnanců.

Úplný a přesný název zaměstnavatele:	Spojené kartáčovny, a.s.
sídlo:	Pelhřimov
předmět činnosti (podrobněji):	Kartáčnická výroba – např. výroba kartáčů pro osobní hygienu a pro domácnost, výroba štětců, malířských potřeb a technických kartáčů
počet zaměstnanců v kraji:	
v roce 2010	250 - 499
v roce 2011	250 - 499
země zahraničního partnera (pokud existuje)	--
komentář: stručná charakteristika zaměstnavatele včetně vývoje za sledované období	Ryze česká kartáčnická firma s velmi stabilním výrobním prostředím.

Úplný a přesný název zaměstnavatele:	RIMOWA CZ, spol. s r. o.
sídlo:	Pelhřimov
předmět činnosti (podrobněji):	Výroba kožené galanterie, převážně luxusních kufrů
počet zaměstnanců v kraji:	
v roce 2010	200 - 249
v roce 2011	250 - 499
země zahraničního partnera (pokud existuje)	Spolková republika Německo
komentář: stručná charakteristika zaměstnavatele včetně vývoje za sledované období	Jedná se o firmu s trvale stabilním výrobním prostředím a s trvale rostoucím počtem pracovníků.

II.3 Volná pracovní místa

Stejně jako v předešlém roce 2010 můžeme i v roce 2011 říci, že z hlediska nabídky volných pracovních míst nebyl tento rok nijak přelomový (každý měsíc bylo na jednotlivých okresech hlášeno v průměru cca 113 (v roce 2010 cca 105) nových volných pracovních míst, to znamená měsíčně celkem 565 (v roce 2010 cca 526) nových volných pracovních míst v celém Kraji Vysočina, tedy víceméně minimum).

V jednotlivých okresech byl zájem o profese:

Havlíčkův Brod:

- největší zájem o profese: kvalifikovaní kovodělníci, prodavači, nižší administrativa, číšníci a servírky, obchodní zástupci a v podstatě všechny dělnické profese
- nejmenší zájem o: pomocné a nekvalifikované pracovníky
- nejhorší nabídka pro: OZP a absolventy škol (většina zaměstnavatelů požaduje alespoň minimální praxi)

Jihlava:

- největší zájem o profese: řidiči nákladní a mezinárodní kamionové dopravy, řidiči osobní hromadné přepravy, obchodní zástupci, kvalifikovaní stavební dělníci, pracovníci ve stravovacích službách: kuchaři, číšníci, servírky
- nejmenší zájem o: nekvalifikované pracovníky v různých profesích
- nejhorší nabídka pro: OZP, absolventy škol (většina zaměstnavatelů požaduje alespoň minimální praxi), a skrytě i pro uchazeče nad 50 let věku a pro uchazeče, pečující o mladší 15 let věku

Pelhřimov:

- největší zájem o profese: kvalifikovaní strojírenští dělníci, strojírenský technik, řidiči – traktoristé, kuchaři - číšníci
- nejmenší zájem o: pomocné a nekvalifikované pracovníky
- nejhorší nabídka pro: absolventy škol (většina zaměstnavatelů požaduje alespoň minimální praxi)

Třebíč:

- největší zájem o profese: číšníci a servírky, elektromechanici, kuchaři, obchodní zástupci a referenti, zdravotní a sociální pracovníci, prodavači, řidiči nákladních aut a tahačů, strojírenští technici a svářeči, administrativní pracovníci
- nejmenší zájem o: nekvalifikované pracovníky v různých profesích
- nejhorší nabídka pro: pro osoby se základním vzděláním a osoby se zdravotním postižením

Žďár nad Sázavou:

- největší zájem o profese: kvalifikovaní kovodělníci, prodavači, nižší administrativa, číšníci a servírky a další pracovníci ve službách a v podstatě všechny dělnické profese
- nejmenší zájem o: nekvalifikované pracovníky v různých profesích
- nejhorší nabídka pro: trvale pro osoby se zdravotním postižením, absolventy škol a pro dlouhodobě evidované uchazeče o zaměstnání a o uchazeče bez kvalifikace.

Minimum volných pracovních míst v nabídkách jednotlivých kontaktních pracovišť bylo pro mladistvé, absolventy škol a osoby zdravotně znevýhodněné (výjimkou je zde okres Pelhřimov, kde v průběhu celého roku 2011 měli proti předcházejícím rokům k dispozici podstatně více volných pracovních míst než v ostatních okresech).

Naopak nejvíce nabídek a požadavků na kvalifikovanou pracovní sílu bylo ve službách (převážně gastronomických), v obchodní činnosti (obchodní zástupci), v dopravě (řidiči nákladní a kamionové mezinárodní přepravy a osobní hromadné přepravy) a dále ve stavebnictví a strojírenství (trvalý nedostatek kvalifikovaných dělníků).

III. NEZAMĚSTNANOST

III.1 Vývoj nezaměstnanosti

Hlavní atributy vývoje nezaměstnanosti v kraji Vysočina v roce 2011:

- v roce 2008 zhroutený sklářský průmysl na Havlíčkobrodsku vykazuje v postižené oblasti další výraznější vzestup a další stabilizaci zaměstnanosti
- pokračuje, i když poměrně pomalu, vzestup firem z automobilového průmyslu, to znamená, že postupné ožívání dosud ani zdaleka nedosáhlo úrovně předkrizové hladiny zaměstnanosti v těchto firmách
- zaměstnavatelé pravidelně využívají sezónní zaměstnanost (v zemědělství, stavebnictví a službách)
- trvá kritický vývoj nabídky volných pracovních míst, kdy i v průběhu roku 2011 počty nabízených volných pracovních míst v celém kraji Vysočina málokdy přesahovaly čtyřmístnou hranici.

Vzhledem k tomu, že v kraji Vysočina byli rozhodující zaměstnavatelé v převážné míře zaměřeni na strojírenský, resp. automobilový průmysl, byl tento kraj hospodářskou krizí zasažen poměrně výrazně. Proto je jen logické, že oživení, které doprovází pokrizové období stabilizace firem, je pomalé a firmy i z opatrnosti rozvíjejí svojí činnost a navazují na předkrizové období postupně, to znamená, že ani tlak na tvorbu nových pracovních míst a nábor nových pracovníků není takový, aby v dohledné době napravil škody, které krize v této oblasti způsobila. To se ukázalo i v průběhu pokrizového roku 2010 a následně i v uplynulém roce 2011.

Tabulka 2 - Přehled nezaměstnanosti v kraji Vysočina k 31.12.2011:

	kraj Vysočina		
	prosinec 10	listopad 11	prosinec 11
míra nezaměstnanosti	10,7 %	8,3 %	9,4 %
uchazečů celkem	29 410	22 862	25 605
dosažitelní uchazeči	29 011	22 243	25 187
ženy	13 687	12 064	12 444
absolventi škol	2 196	2 156	2 185
osoby se ZP	4 159	3 576	3 684
volná pracovní místa	916	1 104	921
počet uchazečů na 1 VPM	32,1	20,7	27,8

Tabulka 3 - Průměrná MN v jednotlivých okresech Kraje Vysočina v roce 1211:

měsíc	I.	II.	III.	IV.	V.	VI.	VII.	VIII.	IX.	X.	XI.	XII.	průměr
okres													
HB	10,4	10,2	9,5	8,4	7,8	7,7	8,1	8,2	7,8	7,8	7,9	8,9	8,6
JI	10,0	9,7	9,4	8,1	7,4	7,3	7,5	7,4	7,2	7,3	7,5	8,3	8,1
PE	8,1	7,9	7,3	6,2	5,2	5,1	5,3	5,4	5,2	5,0	5,0	6,0	6,0
TR	14,1	13,8	13,2	11,5	10,6	10,3	11,0	10,8	10,7	10,6	11,3	12,6	11,7
ZR	11,4	11,1	10,4	9,4	9,1	9,0	9,4	9,3	8,7	8,6	8,8	10,0	9,6
Vysočina	11,0	10,8	10,2	9,0	8,3	8,1	8,5	8,5	8,1	8,1	8,3	9,4	9,0

Míra nezaměstnanosti v Kraji Vysočina kolísala v průběhu roku 2011 od kulminujících 11,0 % na začátku roku až do nejnižších 8,1 % v červnu, září a říjnu, v průměru ale byla proti roku 2010 o 0,6 % nižší, což znamená poměrné zlepšení jak z pohledu ekonomicko hospodářské situace, tak i z hlediska zaměstnanosti.

III.2 Absolventi škol a mladiství

Absolventi škol tvoří jednu z rizikových skupin ekonomicky aktivních obyvatel, která se hůře uplatňuje na trhu práce. Jejich nezaměstnanost je výrazně ovlivněna celkovou ekonomickou situací v zemi, celkovou nezaměstnaností, stavem nabídky volných pracovních míst a stavem mezi poptávkou a nabídkou po pracovních silách; zároveň je ovlivněna i jejich vzdělaností a oborovou strukturou. Absolventi škol jsou znevýhodněni nedostatkem praxe, chybějícími pracovními návyky a minimem zkušeností. Při hledání pracovního místa však mohou konkurovat jinými přednostmi - zejména aktuálními odbornými znalostmi, znalostí cizích jazyků, počítačovými dovednostmi nebo větší profesní flexibilitou. Jako takoví mají absolventi škol problémy s uplatněním se na trhu práce zhruba do 25 let, po této věkové hranici se jejich situace postupně zlepšuje a ustálí. Míry nezaměstnanosti jsou poté rozloženy podle obvyklého schématu – nejnižší míru nezaměstnanosti mají vysokoškoláci, dále lidé s maturitou, vyšší úroveň nezaměstnanosti je patrná u vyučených a nejvyšší u lidí, kteří mají pouze základní vzdělání. Ti mají navíc problémy s uplatněním po celé své ekonomicky aktivní období.

Problémy kolem zaměstnatelnosti absolventů škol a mladistvých jsou dlouhodobě známé a stále se opakující:

„nevýhody“ absolventů škol:

- o mladistvé uchazeče se základním vzděláním není mezi zaměstnavateli zájem
- mladiství uchazeči nemají zájem pracovat v pro ně odpovídajících, ale z jejich hlediska neatraktivních pracovních pozicích
- nevhodná volba studijního nebo učebního oboru (přání rodičů, touha „pracovat v kanceláři,... apod.)
- chybějící pracovní zkušenosti
- neochota absolventů přizpůsobit se specifickým požadavkům zaměstnavatele
- s tím související nechuť zaměstnavatelů vzít do pracovního poměru člověka bez praxe a pracovních návyků
- mnohdy i velmi malý zájem některých absolventů do zaměstnání vůbec nastoupit
- nevhodná nabídka volných pracovních míst neodpovídající jejich vzdělanostní struktuře (tento stav je dán také atraktivitou a stupněm obtížnosti studia), objevují se zde převážně místa pro jednoduché dělnické a také málo atraktivní administrativní práce nebo i dnes sice stále více žádané, ale většinou špatně hodnocené pracovní pozice obchodního zástupce; přičemž charakter těchto pracovních míst jejich dosaženému vzdělání většinou neodpovídá
- od roku 2008 obecně také ekonomická situace daná celosvětovou hospodářskou krizí a její současnou recidivou, která absolventy škol vyřazovala z funkčního trhu práce v podstatě v prvních vlnách propouštění, přičemž při jejím odeznívání dochází ke konsolidaci předkrizových projevů funkčnosti trhu práce v této oblasti

zaměstnanosti jen velmi pomalu

„výhody“ absolventů škol:

- aktuální odborné znalosti a výrazně lepší znalosti cizích jazyků a ovládání PC
- větší profesní flexibilita a adaptabilita
- nižší mzdové požadavky akceptují za možnost získávání podpory profesního růstu
- ochota učit se

Specifickou skupinou nezaměstnaných uchazečů jsou mladiství, tedy uchazeči o zaměstnání do 18 let věku bez základního vzdělání a se základním vzděláním (mladiství, kteří nedokončili některý z typů středního školství nebo odborných učilišť). Zde se vyskytují tyto faktory, které negativně ovlivňují zařazení těchto osob na trh práce:

- nízký věk a možné zdravotní omezení pro výkon požadované práce
- absence jakýchkoliv dovedností získaných vzděláním
- častý nezáměr o další vzdělávání, nedostatek motivace a oslabená vůle
- nevhodné pracovní návyky, pramenící z nulového pocitu odpovědnosti
- a naopak nereálné požadavky na pracovní zařazení a nadstandardní ohodnocení vlastní práce
- a současně i nedostatek pracovních příležitostí pro tuto skupinu nezaměstnaných uchazečů.

V kraji Vysočina se absolventi škol na trhu práce nejlépe umísťují v profesích strojní inženýr, obsluha CNC strojů, elektrotechnik a elektrikář, administrativní pracovník/pracovnice, asistent/asistentka, prodavač/prodavačka, kuchař, číšník, servírka a obchodní zástupce.

Naopak nejméně šancí mají v současné době na trhu práce profese v některých službách: kosmetičky, kadeřnice, dále některé stavební profese, automechanici, truhláři a absolventi různých zemědělských oborů a profesí, ze středních škol zejména absolventi integrovaných středních škol v oborech management, podnikání apod., obchodních akademií a gymnázií, a v neposlední řadě také mladiství se základním vzděláním.

Obecně se ale dá říci, že rok 2011 ve svém průběhu naznačil (v první polovině roku byly zaznamenány relativně velmi malé nárůsty i poklesy jejich celkových počtů včetně absolventů nižší úrovně vzdělání), že situace absolventů škol na trhu práce se po propadu v letech 2008 až 2010 začíná zřejmě pomalu stabilizovat.

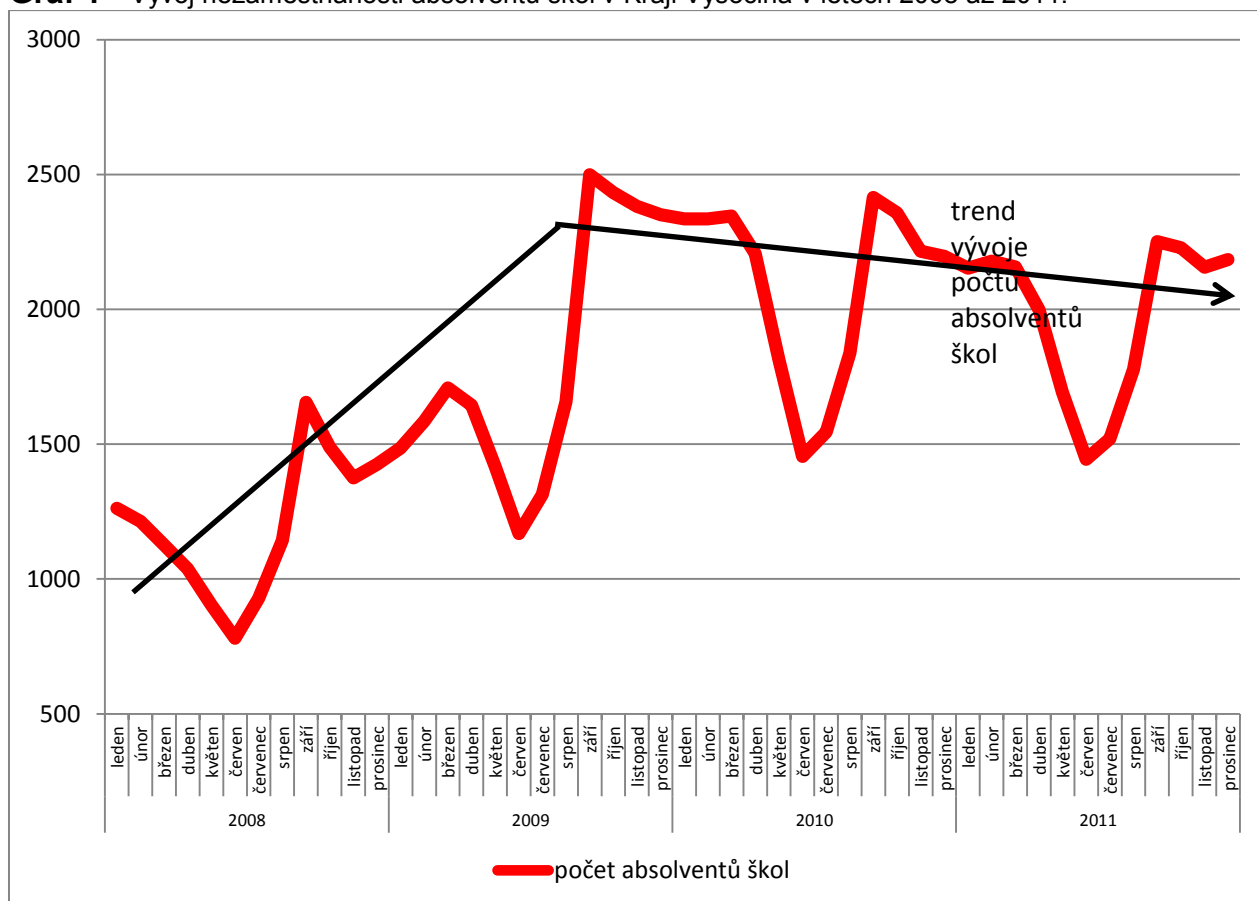
Aktivita úřadu práce při vstupu nezaměstnaných absolventů škol na trh práce:

- besedy s budoucími absolventy škol před vstupem na stávající trh práce
 - programy IAP, ISTP
 - příspěvky zaměstnavatelům, kteří přijmou do pracovního poměru nezaměstnaného absolventa, na mzdové náklady
 - možnost umístění absolventa školy do probíhajících projektů v rámci ESF: „Nový směr“ a „Klíč ke kariéře“ (v současné době se připravuje nový projekt

„Mladá šance“, určený speciálně pro absolventy škol, který jim umožní získání první pracovní příležitosti a první praxe)

- nabídka poradenských služeb v rámci „IPS“ včetně zdarma využívání veřejně přístupných PC a další
- pro absolventy základních a zvláštních škol (mladistvé) např. i již výše uvedený projekt „Mladá šance“, který by jim měl umožnit získání první pracovní příležitosti a první praxe.

Graf 1 - Vývoj nezaměstnanosti absolventů škol v Kraji Vysočina v letech 2008 až 2011:



III.3 Osoby se ZP

Osoby se zdravotním postižením jsou na trhu práce trvale velmi specifickou pracovní kategorií se zvláštními nároky na práci a pracovní podmínky odpovídajícími jejich zdravotnímu stavu. Z tohoto požadavku vyplývají zvláštní podmínky jejich zaměstnatelnosti a současně s nimi i tyto specifické obtíže:

- nevyhovující pracovní podmínky
- nevyhovující charakter práce
- vysoký podíl fyzické práce
- pracovní doba neodpovídající jejich handicapu
- vzdělanostní limity
- bariéry v komunikaci
- tradiční tabuizace postavení osob se ZPS ve společnosti

Převážně z těchto důvodů je proto nabídka volných pracovních míst pro tuto kategorii uchazečů trvale nedostatečná jak z hlediska struktury, tak z hlediska počtu těchto úzce specializovaných míst. A přestože řada zaměstnavatelů má velké potíže s hledáním nových zaměstnanců a s obsazováním volných míst, zdravotně postižené přijímají výjimečně. Navíc se zaměstnavatelé při přijímání zdravotně postižených orientují spíše na občany s těžším zdravotním postižením, ať již kvůli výši příspěvku podle § 78 zákona o zaměstnanosti nebo kvůli výhodnějšímu započítávání při plnění povinného podílu zdravotně postižených, či poskytování náhradního plnění.

V roce 2011 byl průměrný počet těchto uchazečů o zaměstnání 3 886 (o 69 osob více než v předchozím roce 2010), to znamená 15,7 % z celkového průměrného počtu uchazečů, evidovaných celkem na regionálních úřadech práce (nárůst o 1,4 %).

Pokud se jedná o vývoj nezaměstnanosti této kategorie uchazečů v závislosti na projevech krizového a postkrizového období, tak poměrně prudký nárůst jejich počtů v evidencích úřadů práce nastal v době od listopadu 2008 a tento trend pokračoval jak v průběhu roků 2009 a 2010, tak i v průběhu roku 2011 (viz. graf). Je tedy evidentní, že problematika zaměstnatelnosti těchto uchazečů o zaměstnání je trvale aktuální, přičemž jak z hlediska úřadů, tak i z hlediska uchazečů samotných je její řešitelnost běh na dlouhou trať.

Pomoc ze strany úřadů práce:

- na některých kontaktních pracovištích úřadu práce byly zřízeny specializované kanceláře pro OZP, kde se o tyto klienty starají proškolení pracovníci s hlubšími znalostmi dané problematiky, a to nejen z oblasti trhu práce
- byla organizována skupinová poradenství pro tyto uchazeče, kde byli seznamováni s aktuální situací na trhu práce a kde také dostávali informace ohledně uplatňování nástrojů aktivní politiky zaměstnanosti v případě jejich specifických požadavků, nabídky volných pracovních míst, letáky personálních agentur, odkazy na webové stránky s možností pracovních nabídek práce pro zdravotně postižené i různé kontakty, potřebné pro tuto oblast: občanskou poradnu, na inspektorát práce apod.
- v rámci „Aktivní politiky zaměstnanosti“ mohli zaměstnavatelé, kteří zaměstnávají více jak 50 % OZP, požádat o příspěvek na mzdové dotace
- stejně tak mohli požádat o příspěvek zaměstnavatelé, kteří zřizují nebo provozují chráněnou dílnu nebo chráněné dílny
- na „Informačních a poradenských střediskách pro volbu povolání (IPS)“ pracují proškolení zaměstnanci zabývající se problematikou OZP a individuálním poradenstvím pro tyto osoby a kde se mimo jiné nabízela možnost využití veřejně přístupných PC pro uchazeče s dopomocí pracovníka IPS
- dále poskytují rekvalifikace nebo pracovní rehabilitace a umožňují využívat možností některých projektů ESF, např. projekt „Řemeslo jako šance“. Stejně jako pro absolventy škol se i pro OZP od září 2011 spustil projekt „Odraslový můstek“, kde si absolventi kursu mimo jiné vyzkouší své manuální možnosti a dovednosti přímo na reálných pracovištích
- v neposlední řadě pracovníci pobočky úřad práce v Kraji Vysočina spolupracují s organizacemi, které poskytují zdravotně postiženým osobám služby (Liga vozíčkářů, Tyflo Centrum, Tyflo Vysočina, Svaz neslyšících a nedoslýchavých v ČR aj.).

Největší zájem o druh práce jako takové je obecně v této kategorii uchazečů o práci na zkrácený úvazek, protože vzhledem k jejich zdravotnímu postižení nejsou

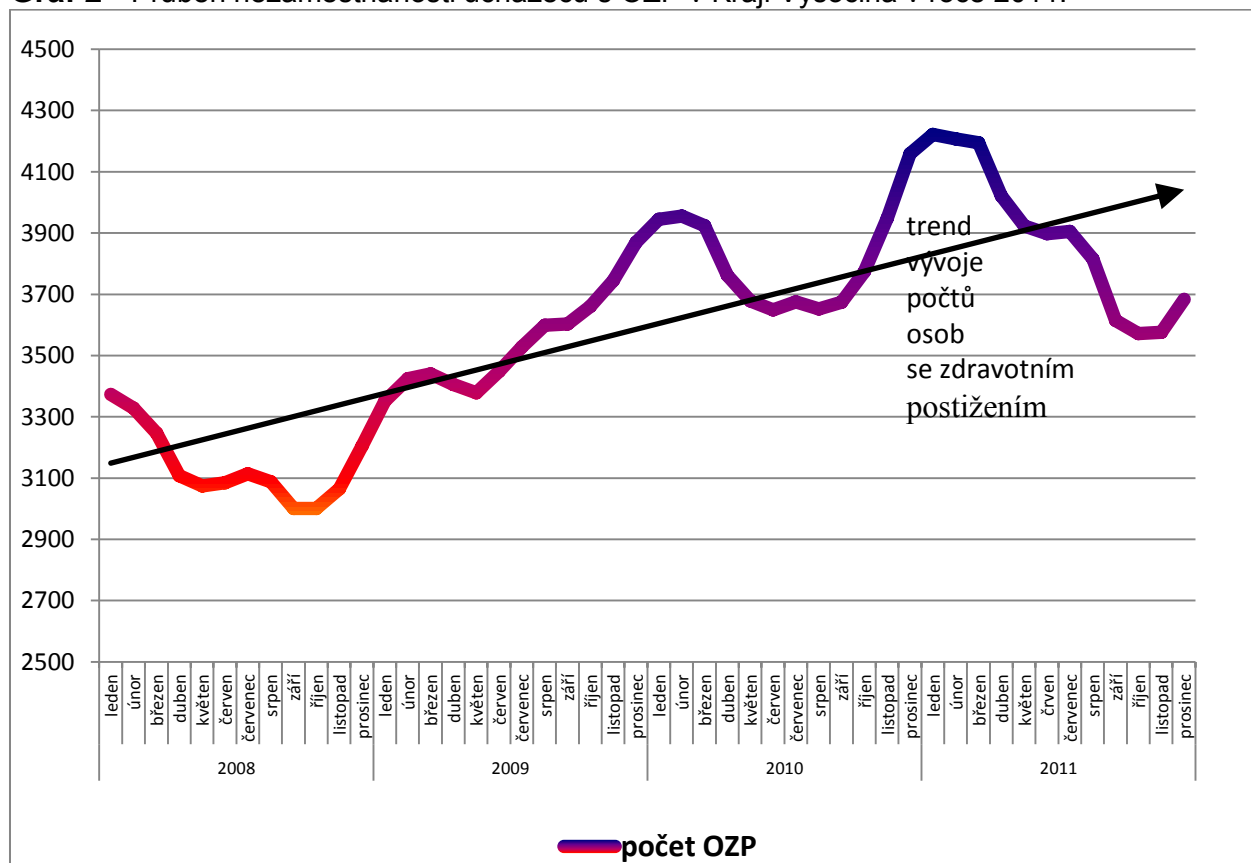
mnohdy schopni pracovat na plný pracovní úvazek, případně ve směnném nebo turnusovém provozu.

Nejlépe se v Kraji Vysočina osoby se zdravotním postižením umísťují v profesích:

- pracovník hlídací služby
- pracovník v poradenství k sociálním službám
- pracovník v nižší administrativě
- pracovník:
 - v drobné řemeslné výrobě (reklamní předměty, užžitná keramika)
 - montážních prací (domácí práce)
 - v jednoduché výrobě (např. výroba těstovin apod.)
 - prodavači apod.

Mezi nejhůře umístitelné osoby se ZP v Kraji Vysočina patří osoby nad 50 let věku a uchazeči, kteří jsou v evidencích kontaktních pracovišť úřadů práce déle jak 1 rok.

Graf 2 - Průběh nezaměstnanosti uchazečů s OZP v Kraji Vysočina v roce 2011:



III.4 Situace dalších problémových skupin na TP

Dlouhodobě nezaměstnaní uchazeči (nad pět měsíců):

K 31.12 2011 bylo v evidencích úřadů práce kraje Vysočina celkem 12 986 uchazečů o zaměstnání, kteří jsou nezaměstnaní déle než pět měsíců, tj. 50,7 % z celkového počtu uchazečů. Jedná se o uchazeče, kteří z různých důvodů nemohou nalézt uplatnění na trhu práce. U této skupiny hrozí velké nebezpečí ztráty pracovních návyků a motivace pokračovat i přes dosavadní neúspěch v hledání zaměstnání. Obecně platí skutečnost, že čím déle je uchazeč veden v evidenci úřadu práce, tím více klesá jeho šance na získání nového zaměstnání. Musíme konstatovat, že jejich podíl z celkového počtu uchazečů se proti roku 2010 více méně nezměnil.

Uchazeči o zaměstnání nad 50 let:

Jedná se o 6 699 převážně dlouhodobě nezaměstnaných osob, což je 26,2 % z celkového počtu uchazečů o zaměstnání, evidovaného k 31.12.2011 na jednotlivých úřadech práce kraje Vysočina. Zde proti loňskému roku došlo k poklesu o 1,0 %, tj. v absolutních číslech o 1 288 osob.

Důvody jejich špatné umístitelnosti jsou následující:

- jejich současná kvalifikace obvykle neodpovídá požadavkům zaměstnavatelů
- nechť některých z těchto uchazečů učit se novým pracovním návykům a přizpůsobovat se novým pracovním podmínkám, i když těchto osob obecně ubývá
- relativně nižší pracovní výkonnost
- nechť zaměstnavatelů zaměstnávat tyto pracovníky z důvodu menší dlouhodobé perspektivy, relativně nižší pracovní výkonnosti v pracovním procesu a vyšších nároků na mzdu, vyšší nemocnosti a krátké doby odchodu ze zaměstnání do důchodu
- menší ochota těchto pracovníků (původně převážně z vesnic) dojíždět do zaměstnání

Osoby pečující o děti do 15 let:

V evidencích úřadů práce v kraji bylo k poslednímu prosinci 2010 celkem 3 190 osob (12,5 % z celkového počtu uchazečů o zaměstnání) pečujících o děti do 15 let věku, převážně žen. Proti roku 2010 došlo u této kategorie uchazečů k nárůstu o 1,2 %, což ale v porovnání v absolutních číslech znamená pokles o 135 osob.

Obtížnost při jejich umísťování na trhu práce spočívá ve specifických požadavcích, které mají na délku pracovní doby a čas nástupu a odchodu ze zaměstnání, na směnování a na délku pracovní směny. Další nevýhodou v očích potenciálních zaměstnavatelů jsou časté absence v zaměstnání z důvodu nemocnosti dětí a ztráta pracovních zkušeností v době, strávené péčí o dítě.

Pomoc ze strany úřadu práce:

Pro zlepšení situace u všech výše uvedených vybraných problémových skupin (§33 zák. o zaměstnanosti) úřady práce v kraji Vysočina maximálně využívají všechny dosažitelné nástroje aktivní politiky zaměstnanosti. Po sepsání individuálního akčního plánu se snaží skloubit požadavky uchazečů s možnostmi

toho kterého úřadu práce od nabídek vhodných rekvalifikačních kurzů, přes integrovaný systém typových pozic až po umístění na společensky účelné pracovní místo nebo veřejně prospěšné práce. Konkrétně můžeme uvést cílené projekty Evropského sociálního fondu, například „Nový směr“, „Řemeslo jako šance“, „Kariéra s dítětem“ (speciálně pro osoby pečující o děti do 15 let věku) a další.

III.5 Charakteristika okresů v Kraji Vysočina

Tabulka 4 – Charakteristika okresů v Kraji Vysočina k 31.12.2011:

Název okresu	počet obyvatel k 30.9.2011	EAO	počet uchazečů		MN v %	
			celkem	dosažitelní	z celk. počtu uch.	z dosaž. uchazečů
<i>Havlíčkův Brod</i>	95 682	47 025	4 302	4 255	9,0	8,9
<i>Jihlava</i>	112 901	55 767	5 272	5 128	8,5	8,3
<i>Pelhřimov</i>	72 838	36 514	2 398	2 351	6,2	6,0
<i>Třebíč</i>	113 344	57 704	7 631	7 547	12,8	12,6
<i>Žďár nad Sázavou</i>	119 639	59 676	6 002	5 906	10,2	10,0
Kraj celkem	514 404	256 686	25 605	25 187	9,6	9,4

Havlíčkův Brod - v rámci Kraje Vysočina se okres vyznačuje třetí nejnižší mírou registrované nezaměstnanosti (po okresech Pelhřimov a Jihlava), která v období ekonomické recese poněkud vzrostla (například téměř úplná likvidace sklářského průmyslu v roce 2008 – 9 byla jedním z hlavních atributů prudkého nárůstu nezaměstnanosti v kraji). V roce 2011 se ale situace zlepšila a okres tak nijak výrazně nevybočuje ze svého spíše průměrného postavení na trhu práce v Kraji Vysočina.

Jihlava – v roce 2011 se vývoj na trhu práce v okrese Jihlava pomalu dostával z propadu, způsobeného nedávnou hospodářskou recesí, stagnující firmy začaly pomalu nejen hospodářsky i ekonomicky, ale i z hlediska zaměstnanosti ožívat, a v současné době se tento okres v rámci Kraje Vysočina vyznačuje druhou nejnižší mírou registrované nezaměstnanosti.

Pelhřimov – tento okres se i přes prudký nárůst nezaměstnanosti v krizovém období trvale vyznačuje nejnižší mírou nezaměstnanosti v Kraji Vysočina a tento trend si udržel i v roce 2011.

Třebíč – na hospodářskou situaci a zaměstnanost v okrese těžce dolehly důsledky transformace hospodářství po roce 1989. Důsledkem likvidace nebo alespoň dramatického omezení výroby v největších tehdejších podnicích okresu (např. „BOPO Třebíč“ a další) se stala vysoká nezaměstnanost, k níž přispělo i propouštění v ostatních podnicích a úřadech. Vznik nových pracovních míst v malých a menších soukromých firmách (protože žádná větší a z hlediska zaměstnanosti prioritní firma nevznikla) mohl důsledky těchto procesů utlumit jen do jisté míry. Trvale hlavními problémy tohoto okresu jsou z hlediska trhu práce vysoká nezaměstnanost (zvláště dlouhodobá) a nízké platy. Stejně jako ve vlastním okresním městě je situace tíživá i na vesnicích, kde se k obecným problémům přidružuje ještě útlum zemědělství (kdysi prioritou okresu) a obecně špatná dopravní obslužnost. Obecně se dá říci, že průměrná roční míra nezaměstnanosti trebičského okresu je trvale cca 2 % nad průměrem Kraje Vysočina a nejinak tomu bylo i v roce 2011.

Žďár nad Sázavou – okres s druhou trvale nejvyšší nezaměstnaností v Kraji Vysočina. Hlavním důvodem je obecně špatná dopravní obslužnost, kvůli které se v mnoha okolních obcích, ležících ve vrcholové části Českomoravské vrchoviny, nerozvíjí podnikatelské záměry a aktivity tak, jak by bylo z hlediska zaměstnatelnosti obyvatel těchto obcí zapotřebí. Bohužel úzké silničky, které nepřejí vysokotonážní dopravě a jejich nesjízdnost v zimním období tomuto rozvoji, dnes na dopravě zcela závislým, účinně brání. Nicméně ale i zde došlo proti roku 2010 ke zlepšení hospodářské situace a k posunu směrem dolů, to znamená, že v roce 2011 průměrná roční míra nezaměstnanosti proti předešlému roku 2010 mírně poklesla (o cca 0,5 %).

III.6 Charakteristika ohrožených mikroregionů v kraji

Tabulka 5 – Charakteristika ohrožených mikroregionů v Kraji Vysočina k 31.12.2011:

Název mikroregionu	počet obyvatel	EAO	počet uchazečů		MN v %	
			celkem	dosažitelní	z celk. počtu uch.	z dosaž. uchazečů
<i>Jaroměřice nad Rokytnou</i>	6 180	2 839	527	517	18,6	18,2
<i>Hrotovice</i>	7 171	3 436	526	520	15,3	15,1
<i>Moravské Budějovice</i>	16 009	7 614	1 159	1 134	15,2	14,9
<i>Golčův Jeníkov</i>	4 392	2 103	275	274	12,9	12,9
<i>Bystřice nad Pernštejnem</i>	20 704	9 685	1 200	1 189	12,4	11,9
<i>Velké Meziříčí</i>	25 273	12 487	1 525	1 504	12,2	11,7
<i>Teleč</i>	13 469	6 576	748	741	11,4	11,3
<i>Světlá nad Sázavou</i>	10 663	5 564	634	629	11,3	11,2
<i>Polná</i>	10 203	5 020	481	471	9,6	9,4
<i>Horní Cerekev</i>	1 901	1 186	107	105	9,0	8,9

Většina mikroregionů uvedených v tabulce, je původně zaměřena především na zemědělství a později i na turistiku, to znamená, že zde není dostatečně silný průmysl na to, aby vstřebal vzniklé množství nezaměstnaných osob (současně v těchto oblastech žije nadprůměrný počet obyvatel se základním vzděláním a vyučených, tedy mimo jiné s menšími možnostmi zajištění si práce v místě bydliště). Ve většině případů se totiž jedná o zemědělské oblasti s na Vysočinu poměrně příznivými výrobními podmínkami, ovšem ležícími mimo hlavní dopravní (jak autobusové, tak železniční) spojení. Proto je také do těchto oblastí i malý příliv podnikatelských subjektů (včetně nových místních podnikatelských subjektů) a s tím i málo nově vznikajících pracovních příležitostí (Jaroměřicko, Telečsko, mikroregion Golčova Jeníkova apod.). Z důvodu absence průmyslu zde bývá současně i málo zaměstnavatelů z jiných oborů a to v době útlumu zemědělství v těchto lokalitách znamená trvalý nedostatek pracovních příležitostí.

Značným problémem těchto i mnoha dalších oblastí kraje zůstává i nadále výše zmíněné špatné dopravní spojení, komplikující dojíždění za prací, například v oblasti Golčova Jeníkova v okrese Havlíčkův Brod, Telečska na Jihlavsku, Jaroměřicka a Moravskobudějovicka na Třebíčsku a v mnoha dalších převážně okrajových mikroregionech kraje Vysočina. Na jihu kraje, převážně v jihozápadní

části okresu Třebíč je situace ještě komplikována přetrvávajícími důsledky dřívější izolace pohraničí.

Nepřehlédnutelnými faktory, které negativně ovlivňují zaměstnanost v některých z těchto regionů, je, jak zde již také bylo uvedeno, nepříznivá vzdělanostní struktura obyvatelstva (výše zmiňovaný vyšší podíl osob se základním vzděláním a výučním listem), samotná demografická skladba obyvatelstva a například i vyšší podíl osob se změněnou pracovní schopností (např. Bystřicko v okrese Žďár nad Sázavou).

Jaroměřice nad Rokytnou:

jedná se o zemědělskou oblast s poměrně příznivými výrobními podmínkami, kde míra nezaměstnanosti byla ke konci roku evidována ve výši 18,2 %, to znamená v meziročním srovnání pokles o 1,0 Z místně významných zaměstnavatelů lze zmínit: „Dřevozpracující výrobní družstvo Jaroměřice nad Rokytnou“, které se zabývá výrobou nábytku a bytových interiérů, firma v současné době zaměstnává 144 pracovníků (meziročním pokles o 8 osob), dále „Jaroměřická mlékárna, a.s., Jaroměřice nad Rokytnou“, která má 107 zaměstnanců (meziroční nárůst o 1 zaměstnance) – firma se od roku 2010 potýká s výrobními problémy (nepřijala prodejní ceny dodavatelů při odběru mléka, tím došlo k omezení nákupu mléka a firma byla nucena propouštět zaměstnance.

Nadprůměrná míra nezaměstnanosti v mikroregionu Jaroměřice nad Rokytnou je způsobena nevyhovující dopravní obslužností a nedostatečnou tvorbou volných pracovních míst (stagnující síť zaměstnavatelů, nově vznikají pouze menší subjekty).

Hrotovice:

další původně ryze zemědělský mikroregion s relativní mírou nezaměstnanosti na konci roku 2011 ve výši 15,1 % (meziroční nárůst o 0,5 %). Hlavním a nejvýznamnějším zaměstnavatelem je „ČEZ, a.s., JE Dukovany“, která zaměstnává občany z širokého okolí (1 163 zaměstnanců, meziroční pokles o 5 zaměstnanců), přičemž podstatná část zaměstnanců dojíždí z Třebíče. Dalším místně významným zaměstnavatelem je firma „Ing. Bronislav Vala, Hrotovice, stavební činnost“ s 250 zaměstnanci (meziroční nárůst o 2 zaměstnance) a dále „ZD Hrotovice“, které v rámci rostlinné a živočišné výroby zaměstnává 98 osob (meziroční pokles o 3 osoby).

Také zde je nadprůměrná míra nezaměstnanosti způsobena nevyhovující dopravní obslužností a nedostatečnou tvorbou volných pracovních míst.

Moravské Budějovice:

stejně jako předešlé regiony, i v tomto případě se jedná o zemědělskou oblast s poměrně příznivými výrobními podmínkami. Relativní míra nezaměstnanosti zde k 31.12.2011 činila 14,9 %, což znamená meziroční pokles o 2,4 %. K místně významným zaměstnavatelům v současné době patří obchodní družstvo „JMB družstvo Moravské Budějovice“ s 325 zaměstnanci (meziroční pokles o 8 osob), dále strojírenská firma „KPS Metal a.s., Moravské Budějovice“, vyrábějící se 120 zaměstnanci (meziročně nárůst o 7 zaměstnanců) vodohospodářská a chemická zařízení a dřevozpracující stroje, firma „Model Obaly, a.s., Moravské Budějovice“, s výrobou lepenkových obalů (zahraniční vlastník Švýcarsko se 100 % podílem a 173 zaměstnanci (meziroční nárůst o 77 zaměstnanců)), potravinářská firma „BEL Sýry Česko“ v Želetavě, známá výrobou sýrů (zahraniční vlastník Francie – 100 %, 126 zaměstnanců (meziroční pokles o 7 zaměstnanců)), a firma „BAST spol. s r.o.“,

zabývající se kovovýrobou, která zaměstnává 207 pracovníků (meziroční nárůst o 28 zaměstnanců). Další zaměstnavatel „Drůbež – Vysočina, spol. s r.o., Moravské Budějovice“, který měl na konci roku 2011 celkem 33 zaměstnanců (z důvodu snížení objemu výroby meziročně pokles o 75 zaměstnanců) skončil v lednu 2012 prohlášením konkurzu.

Obecnou příčinu vysoké míry nezaměstnanosti v mikroregionu Moravské Budějovice lze vidět stejně jako v ostatních okolních regionech hlavně ve špatné dopravní obslužnosti a to jak uvnitř mikroregionu, tak i v přístupu k dálnici D1. Síť zaměstnavatelů, která je tvořena malými a středními podniky, tak dnes i vlivem následků krize víceméně stagnuje; některé z těchto podniků v důsledku minulé hospodářské recese úplně zanikly nebo silně zeštíhly.

Golčův Jeníkov:

mikroregion s místně nejvyšší mírou registrované nezaměstnanosti (pohybovala se zde o tři až čtyři procenta nad průměrem míry nezaměstnanosti v okrese Havlíčkův Brod) se rozkládá v oblasti Železných hor, to znamená v jedné z nejhudších částí Havlíčkobrodsko. Další jeho zápornou devízou je i mimořádně špatná dopravní obslužnost. A nejvýznamnějším garantem vysoké míry nezaměstnanosti je skutečnost, že v mikroregionu se nevyskytuje žádný dominantní zaměstnavatel a stávající zaměstnavatelé vytváří buď málo, nebo žádná nová pracovní místa.

Bystřice nad Pernštejnem:

je dlouhodobě nejproblémovějším mikroregionem okresu Žďár nad Sázavou. Jeho průměrná míra nezaměstnanosti dosáhla za rok 2011 hodnoty 11,7 %, tedy o cca 1,7 % nad průměrem okresu (10,0 %). Hlavní příčinou je jeho geografická poloha – hornatý, v zimě místy zcela nepřístupný terén, který firmám, které jsou na dopravě zcela závislé, neumožňuje podnikatelský rozvoj a vlastní chod firmy. I z tohoto důvodu se mikroregion trvale vyznačuje poměrně nízkou aktivitou jak ze strany místních podnikatelů, tak i podnikatelů z jiných oblastí, kteří nemají vhodné podmínky pro rozvoj svých podnikatelských činností. A také je evidentně jasné, že samotný turismus tuto oblast z hlediska zaměstnanosti nedokáže celoročně podpořit. Proto se tento stav tak silně negativně projevuje na výši nezaměstnanosti a na nedostatku volných pracovních míst (na Bystřicku připadá na 1 volné pracovní místo 119 uchazečů, což je nejvyšší počet v celookresním měřítku).

Rozhodujícím zaměstnavatelem mikroregionu je „s.p. DIAMO, o.z. GEAM Dolní Rožínka“, který zaměstnává celkem asi 960 pracovníků. Firma má v současné době (navzdory minulým předpokladům) vzhledem k vysoké ceně uranu na světových trzích zajištěné prodloužení těžební a zpracovatelské činnosti i do budoucna (tzn. dotěžení efektivních ložisek uranové rudy, provázené postupným přirozeným úbytkem zaměstnanců z důvodu dosažení expoziční doby a odchody do důchodu). Dalším významným zaměstnavatelem mikroregionu byla společnost „WERA WERK s.r.o.“, která zde ve sféře kovodělného a spotřebního průmyslu zaměstnávala cca 450 pracovníků (nárůst proti roku 2010 o cca 50 zaměstnanců). Dalšími významnými zaměstnavateli jsou výrobní společnosti „Železářny s.r.o.“ a „Rotter s.r.o.“, které v současné době zaměstnávají přes sto pracovníků.

Velké Meziříčí:

tato převážně průmyslová oblast je v současné době druhým nejproblémovějším mikroregionem okresu. V roce 2009 a 2010 byl jeho průmysl

poměrně razantně zasažen ekonomickou krizí, protože mnoho firem, které se angažovaly v automobilovém průmyslu, se dostalo do existenčních problémů a do současné doby nedosáhly předkrizové produkce. Takže v průběhu roku 2011 zde průměrná míra nezaměstnanosti dosáhla výše 11,3 %, byla tedy 1,3 % nad průměrem okresní míry nezaměstnanosti (10,0 %).

Rozhodujícími zaměstnavateli mikroregionu jsou firmy „Draka Kabely, s.r.o. Velké Meziříčí“, která zaměstnává cca 300 pracovníků (meziroční pokles o cca 150 zaměstnanců) a „nktcables Velké Meziříčí, k.s.“, člen skupiny NKT, ve které pracuje cca 200 zaměstnanců.

Telč:

hlavním důvodem nezaměstnanosti v této převážně zemědělské a současně nejméně průmyslové oblasti jihlavského regionu, zaměřené v první řadě na turismus (Telč = významná památka Unesco), je trvalý nedostatek jakéhokoliv významnějšího průmyslu (a pokud zde nějaký byl nebo vznikl, během relativně krátké doby zanikl – malé strojírenské firmy, vzniklé z předlistopadového podniku Motorpal Jihlava, textilní průmysl, atd.), poměrně nízká aktivita místních podnikatelů, kteří zde nemají vhodné podmínky pro rozvoj svých podnikatelských záměrů, a v neposlední řadě nedostatečné dopravní spojení z této okrajové oblasti jihlavského okresu do míst, kde se vyskytují pracovní příležitosti. Telečsko patří z hlediska zaměstnanosti mezi trvale problémové a zřejmě i v budoucnu zde bude nezaměstnanost vždy o něco vyšší než v ostatních částech okresu Jihlava.

Mezi významnější zaměstnavatele mikroregionu patří „Kavex Granit Holding a.s.“ (tato firma má výrazně sezónní charakter, tzn., že v zimním období své zaměstnance propustí a opět je přijme, až jarní počasí umožní práci v lomech), dále např. „Krahulík - MASOZÁVOD Krahulčí a.s.“ a další.

Světlá nad Sázavou:

tento zemědělskoprámyslový mikroregion se vyznačuje druhou nejvyšší mírou nezaměstnanosti v okrese Havlíčkův Brod. Míra nezaměstnanosti se zde v roce 2011 pohybovala nad průměrem okresu (v rozmezí 1,8 až 3,6 % nad průměrem okresu).

Vysoká nezaměstnanost byla způsobena uzavřením klíčového zaměstnavatele mikroregionu firmy Sklo Bohemia, a.s. v roce 2008. Tehdy dosahovala míra nezaměstnanosti výše kolem 20 %. V průběhu roku 2009 se začala díky částečné obnově provozu ve sklárnách snižovat, a tento trend se prostřednictvím firmy „Crystalite Bohemia, s.r.o.“ udržoval i v roce 2011, kdy se míra nezaměstnanosti začínala postupně přibližovat k okresnímu průměru i na méně než 2,0 %.

Polná:

v době před propuknutím hospodářské krize v letech 2008 a 2009 tento zemědělskoprámyslový mikroregion, ležící v severní části okresu Jihlava více méně mezi nezaměstnaností ohrožené oblasti nepatřil. Vliv krizových příčin a následků se zde projevil zvýšenou intenzitou propouštění v místních firmách napříč celým místním oborovým spektrem, což zvedlo hladinu nezaměstnanosti nad úroveň okresu. Obdobná situace pokračovala i v roce 2010, i když s poněkud menší intenzitou. Tento stav narušil až rok 2011, kdy obecné oživení ekonomiky mělo příznivý vliv i na tento region a na míru její nezaměstnanosti, která se začala pomalu přibližovat okresnímu průměru.

Mezi významnější zaměstnavatele mikroregionu můžeme zařadit firmy „Sapeli, a.s.“, která má v Polné cca 144 zaměstnanců (v roce 2011 snížení počtu zaměstnanců o cca 10), „TKZ Polná, s.r.o.“ se 170 zaměstnanci (meziroční pokles o 14 pracovníků), „Pleas, a.s.“ (v Polné cca 110 zaměstnanců – v průběhu roku propustil 43 mongolských pracovníků) a konečně firma „DAFE – PLAST Jihlava, s.r.o.“, která má v Polné trvale 115 zaměstnanců.

Horní Cerekev:

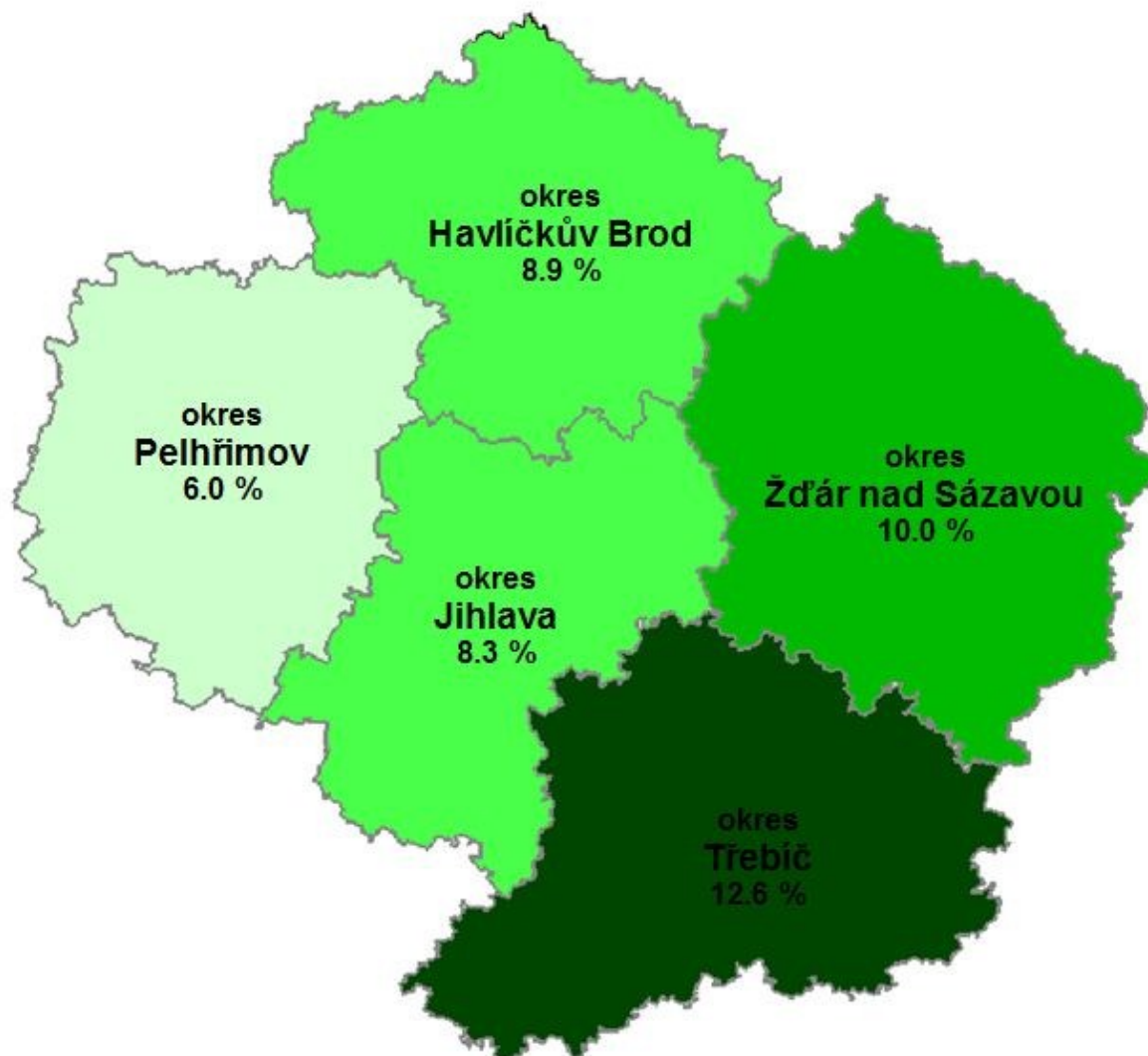
jedná se o malý, zemědělskopřemyslově orientovaný mikroregion okresu Pelhřimov bez kvalitní dopravní infrastruktury. Protože v oblasti není ani žádná průmyslová zóna a nefiguruje zde žádný opravdu významný zaměstnavatel, je velká část obyvatel tohoto regionu nucena za prací dojíždět – převážně do Pelhřimova a Jihlavy. Nemá sice příliš kvalitní silniční spojení, ale proti ostatním regionům okresu má velmi dobré spojení železniční (přímo v Horní Cerekvi se protínají tratě Horní Cerekev – Tábor a Jihlava – Veselí nad Lužnicí), kterého obyvatelé tohoto regionu při vyjíždě do zaměstnání masivně využívají.

Poměrně vysoká míra nezaměstnanosti v této oblasti má dvě hlavní příčiny. Za prvé jsou v evidenci úřadu práce uchazeči, které z organizačních důvodů propustil jejich zaměstnavatel, např. firma „GRANDIOSO RUSTIKAL, s.r.o.“, „Kostelecké uzeniny, a.s.“ a další. Druhou příčinou je zimní evidence samostatně výdělečně činných osob, které ke konci roku přerušily své podnikatelské aktivity a které v tomto regionu představují nezanedbatelných 18 % všech evidovaných uchazečů tohoto mikroregionu.

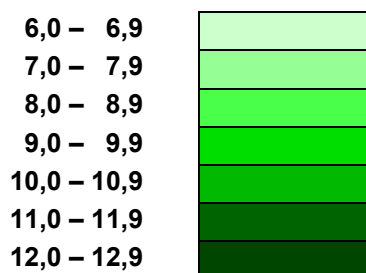
Z významnějších zaměstnavatelů se v tomto regionu nachází pouze firmy s maximálně cca 50 zaměstnanci: „DRUPO, výrobní družstvo Horní Cerekev“, zabývající se textilní výrobou a zhruba s 45 zaměstnanci, dále „MontPrint, s.r.o. Horní Cerekev“, (kovovýroba, cca 50 zaměstnanců) a také a dva zemědělské podniky – „KLAS Horní Ves, s.r.o.“ a „Rozvodí, spol. s r. o. Černov“.

III.7 Mapa kraje - míra nezaměstnanosti k 31.12.2011

Míra nezaměstnanosti v jednotlivých okresech Kraje Vysočina k 31.12.2011



MÍRA NEZAMĚSTNANOSTI V PROCENTECH



IV. CIZINCI NA TRHU PRÁCE

Situace v této oblasti se pomalu mění v závislosti na vlivu členství České republiky v Evropské unii (v některých oblastech našeho kraje počty pracovníků z EU – převážně Slováků – stoupají) a změny v oblasti zaměstnávání cizinců ze třetích zemí se začínají stále více projevovat (trvalý pokles jejich počtů v hospodářství České republiky vlivem tlaků, vyvolaných nedávnou hospodářskou krizí, pokračuje i v roce 2011).

Nejčastěji cizinci obsazované pracovní profese v jednotlivých okresech kraje Vysočina (pracovní povolení, trvalý pobyt):

- Havlíčkův Brod: těžba kamene, zemědělské profese, manipulační dělníci, šičky
- Jihlava: stavební dělníci, zedníci, švadleny, šičky, uklízeči
- Pelhřimov: strojní inženýr, řídicí pracovníci ve strojírenské výrobě, technici, kuchaři
- Třebíč: lékaři, odborný pracovník inženýrskotechnických služeb, obchodní zástupci a pracovníci obchodu, pracovníci kontroly jakosti, svrškaři
- Žďár nad Sázavou: pomocní a nekvalifikovaní pracovníci ve službách, pomocní dělníci ve výrobě, pomocní pracovníci v zemědělství

Zaměstnanost občanů EU, Norska, Islandu, Lichtenštejnska a Švýcarska:

- Havlíčkův Brod: pracovníci ve strojírenství, stavební dělníci, elektrikáři
- Jihlava: pracovníci a pomocní pracovníci ve stavebních, strojírenských a textilních profesích, pracovníci ostatních pomocných a úklidových prací
- Pelhřimov: technické, odborné dělnické a pomocné práce ve strojírenství
- Třebíč: odborné a pomocné práce ve stavebnictví, strojírenství, obuvnictví, zdravotnictví, ve službách a v dopravě, administrativní práce
- Žďár nad Sázavou: vesměs dělnické profese ve strojírenství – svářeči, zámečníci, seřizovači, nástrojaři, brusiči, jeřábníci apod.)

Současný trend v cizinecké politice v kraji Vysočina, nastartovaný v poslední čtvrtině roku 2008 a v roce 2009, a pokračující i v roce 2010 a 2011, znamená trvale výrazné omezování vydávání nových pracovních povolení. Důvodem byl negativní vývoj světové ekonomiky, který ve své poslední fázi vyústil ve světovou finanční krizi, která vedla k rušení pracovních míst nejen pro české obyvatele, ale masivně i pro zahraniční pracovníky, a to nejen ze třetích zemí, ale i ze zemí EU, protože firmy, které je zaměstnávaly, měly v České republice stejně jako ostatní výrobní a odbytové problémy.

Celkově se počty zahraničních pracovníků i v roce 2011 výrazně snížily. Pokles se týkal především občanů ze třetích zemí, počty pracovníků z EU se naopak začaly místně zvyšovat (Jihlava, Pelhřimov, Třebíč).

Dlouhodobě praktikovaný trend, trvající zhruba do pololetí roku 2008 znamenal v počtech cizinců v Kraji Vysočina trvalý nárůst počtů úřady práce vydaných pracovních povolení s tím, že další zahraniční pracovníci převážně z třetích zemí využívali i další formy legalizace svého pobytu a zaměstnání (Živnostenský list). Důvodem tohoto trendu byl stále patrnější nedostatek českých pracovníků v klíčových profesích.

Důsledky nástupu krizového období a jeho dopadu na zaměstnanost z velké části tuto filozofii změnily, což se projevilo **30** procentním snížením počtu pracovních

povolení (pracovníci z třetích zemí bez trvalého pobytu), vydaných v roce 2011 proti stejnému období roku 2010 (viz. tabulka).

Naopak počty pracovníků z EU se v roce 2011 vlivem postupného ožívání ekonomiky začaly postupně zvyšovat, to znamená, že zahraniční firmy z této evropské oblasti začaly v Kraji Vysočina opět aktivovat své podnikání.

Tabulka 6 - Srovnání počtů cizinců v letech 2010 a 2011 v Kraji Vysočina:

	Počet cizinců celkem	z toho:	
		karty (dle §98 + občané EU)	pracovní povolení
rok 2010	3 611	2 891	717
rok 2011	3 717	3 201	501
meziroční změna v počtech	+ 106	+ 310	- 216
meziroční změna v %	+ 3,0	+11,0	- 30,0

V. AKTIVNÍ POLITIKA ZAMĚSTNANOSTI

V.1 Komentář k realizaci jednotlivých nástrojů APZ

Při poskytování příspěvku se při využívání jednotlivých nástrojů APZ vycházelo z „**Normativní instrukce č. 1/2011 Realizace aktivní politiky zaměstnanosti v roce 2011**“, přičemž tyto nástroje a opatření aktivní politiky zaměstnanosti byly v Kraji Vysočina uplatňovány především na skupiny nezaměstnaných uchazečů, které jsou dlouhodobě nezaměstnaností nejvíce ohroženy. Mezi tyto skupiny nezaměstnaných patří hlavně dlouhodobě nezaměstnaní (nad 5 měsíců evidence), občané nad 50 let a do 20 let věku, osoby pečující o děti do věku 15ti let a uchazeči se zdravotním znevýhodněním.

Současně protože s rozvojem ekonomiky, technického vybavení, technologií, informatizací a automatizací organizace výrobních a pracovních procesů zákonitě ubývá volných pracovních míst pro občany s nízkým stupněm dosažené kvalifikace a snižuje se tak šance těchto lidí získat zaměstnání. V podstatě jedinými možnostmi je přístup k dalšímu vzdělávání, rekvalifikacím nebo podpoře možnosti zaměstnání pomocí prostředků aktivní politiky zaměstnanosti.

Stanovování výši příspěvků (jednorázových nenávratných příspěvků i příspěvků na mzdy), které úřad práce poskytuje u všech opatření a nástrojů aktivní politiky zaměstnanosti, se řídí podle interních pravidel. Ve výši příspěvků se odráží podmínky konkrétního uchazeče o zaměstnání (délka evidence, zdravotní stav, opakovaná evidence, míra nezaměstnanosti v místě bydliště, mobilita a také možnost, že uvedený uchazeč o zaměstnání spadá ještě do další, výše neuváděné rizikové skupiny) i podmínky pracovního místa, na které je uchazeč o zaměstnání přijímán. To znamená přísný výběr nejvhodnějších uchazečů a zájemců o zaměstnání na základě individuálního přístupu ke každému z nich. Tímto postupem se úřad práce snaží o maximální účelnost a hospodárnost při vynakládání finančních prostředků ze státního rozpočtu.

Celkově lze říci, že s pomocí všech nástrojů APZ se Krajské pobočce úřadu práce v Jihlavě daří držet nezaměstnanost na místně poměrně snesitelné úrovni a hlavně alespoň částečně řešit nezaměstnanost rizikových skupin uchazečů

o zaměstnání. Tomu v současnosti nejvíce napomáhají vyhrazená a zřízená společensky účelná pracovní místa, kde se poměrně významně daří zaměstnat vysoký podíl žen (uchazečky pečující o děti do 15-ti let věku, uchazečky starší 50-ti let), a uchazečů, kteří jsou v evidenci déle než 5 měsíců a hrozí jim (vzhledem k absenci volných pracovních míst a obavě zaměstnavatelů přijímat v současné době nové pracovníky) skutečně dlouhodobá nezaměstnanost. I další nástroj aktivní politiky zaměstnanosti „veřejně prospěšné práce“ se pro mnoho uchazečů z rizikových kategorií staly jediným možným řešením, jak nalézt vhodné pracovní uplatnění (osoby se zdravotním postižením, pro které je v období ekonomické recese ještě obtížnější najít práci než v letech předchozích, uchazeči starší 50-ti let věku, uchazeči s kombinací několika rizikových faktorů).

SÚPM (společensky účelná pracovní místa – vyhrazená, zřízená):

V roce 2011 byla zvýšená pozornost věnována cílovým skupinám a kategoriím uchazečů, uvedených v §33 Zákona o zaměstnanosti a jejich možným rizikovým kombinacím.

Nejpočetnější skupinu, na kterou byl poskytován příspěvek na SÚPM u zaměstnavatele, tvořily kategorie dlouhodobě nezaměstnaných uchazečů o zaměstnání. Současně největší zájem o provozování samostatné výdělečné činnosti z rizikových kategorií uchazečů o zaměstnání měli občané dlouhodobě nezaměstnaní. A stejně tak z celkového počtu umístěných uchazečů o zaměstnání jich nejvíce spadalo do rizikové kategorie uchazečů o zaměstnání dlouhodobě nezaměstnaných.

Nejvíce finančních příspěvků bylo poskytnuto uchazečům o zaměstnání v evidencích úřadů práce v rozmezí 5 - 12 měsíců a současně největší počet SÚPM bylo vyhrazeno pro uchazeče o zaměstnání s délkou evidence v rozmezí 5 – 12 měsíců.

Veřejně prospěšné práce:

Mezi nejdůležitější hlediska, podle kterých jsou umístováni uchazeči o zaměstnání na VPP, patřily preferované skupiny podle Normativní instrukce 1/2011 a podle dalších rizikových faktorů: uchazeči se zdravotním postižením, s obtížným dojížděním, s opakovanou evidencí a přihlíželo se i k míře nezaměstnanosti v místě jejich bydliště.

Největší skupinu umístěných na VPP tvořili uchazeči o zaměstnání, kteří byli v evidenci v rozmezí 5-12 měsíců. Šlo zejména o uchazeče o zaměstnání, kteří měli nevhodné dopravní spojení do zaměstnání nebo nemohli najít na trhu práce vhodné uplatnění.

Ostatní nástroje APZ:

Realizace ostatních nástrojů APZ byla v roce 2011 využívána v menší míře s ohledem na specifčnost jejich zaměření. Jednalo se například o překlenovací příspěvek, který byl v rámci Kraje Vysočina poskytnut v 58 případech.

Úřad práce dlouhodobě podporuje zaměstnávání uchazečů se zdravotním postižením vzhledem k vysokému podílu v rámci evidovaných uchazečů – v některých regionech krajské pobočky je tento podíl až čtvrtinový. Proto po celý rok 2011 v rámci kritérií APZ byla zachovávána finanční rezerva pro vytváření nových

chráněných pracovních míst a chráněných dílen. To se odrazilo na celkovém počtu míst v CHPD a CHPM – 336 míst v roce 2011 v rámci celé krajské pobočky.

Tabulka 7 - Přehled o pracovních místech na APZ, vytvořených v roce 2011 v rámci Kraje Vysočina:

okres	stav k 31. 12. 2011		vytvořená místa APZ celkem v roce 2011	z toho v rámci jednotlivých nástrojů APZ						
	MN (v %)	rekvalifikace (počet osob)		SÚPM			VPP	SÚPM ESF	VPP ESF	CHPD, CHPM
				zřízená	vyhrazená	SVČ				
HB	8,9	502	391	2	48	46	70	7	65	153
JI	8,3	446	405	8	86	17	134	29	35	96
PE	6,0	310	334	0	33	21	92	37	134	17
TR	12,6	763	679	25	61	110	193	61	220	9
ZR	10,0	1 230	511	14	80	46	122	16	172	61
Kraj Vysočina	9,4	3 251	2 320	49	308	240	611	150	626	336

Přehled hlavních skupin uchazečů, na které byla cílena aktivní politika zaměstnanosti v kraji Vysočina v roce 2011:

Osoby se ZP

Osoby se zdravotním postižením jsou na trhu práce trvale velmi specifickou pracovní kategorií se zvláštními nároky na práci a pracovní podmínky odpovídajícími jejich zdravotnímu stavu. Proto jsou obtíže při jejich zaměstnatelnosti převážně tyto:

- nevyhovující pracovní podmínky
- nevyhovující charakter práce
- vysoký podíl fyzické práce
- pracovní doba neodpovídající jejich handicapu
- vzdělanostní limity
- bariéry v komunikaci
- tradiční tabuizace postavení osob se ZPS ve společnosti

Převážně z těchto důvodů je proto nabídka volných pracovních míst pro tuto kategorii uchazečů trvale nedostatečná jak z hlediska struktury, tak z hlediska počtu těchto úzce specializovaných míst. A přestože řada zaměstnavatelů má velké potíže s hledáním nových zaměstnanců a s obsazováním volných míst, zdravotně postižené přijímají výjimečně. Navíc se zaměstnavatelé při přijímání zdravotně postižených orientují spíše na občany s těžším zdravotním postižením, ať již kvůli výši příspěvku podle § 78 zákona o zaměstnanosti nebo kvůli výhodnějšímu započítávání při plnění povinného podílu zdravotně postižených, či poskytování náhradního plnění.

V roce 2011 byl průměrný počet těchto uchazečů o zaměstnání 3 886 (o 69 osob více než v předchozím roce 2010), to znamená 14,3 % z celkového průměrného počtu uchazečů, evidovaných celkem na regionálních úřadech práce.

Pokud se jedná o vývoj nezaměstnanosti této kategorie uchazečů v závislosti na projevech krizového a postkrizového období, tak poměrně prudký nárůst jejich počtů v evidencích úřadů práce nastal v době od listopadu 2008 a tento trend pokračoval poněkud mírněji jak v průběhu roků 2009 a 2010, tak i v průběhu roku

2011. Přitom v roce 2010 se průměrný počet těchto uchazečů v evidencích úřadů práce Kraje Vysočina zvýšil proti roku 2009 o 217 osob a v roce 2011 se počet těchto uchazečů dále navýšil o 69 osob. Je tedy evidentní, že problematika zaměstnatelnosti těchto uchazečů o zaměstnání je trvale aktuální, přičemž jak z hlediska úřadů, tak i z hlediska uchazečů samotných je její řešitelnost běh na dlouhou trať.

Pomoc ze strany úřadů práce:

- na některých úřadech práce jsou zřízeny specializované kanceláře pro OZP, kde se o tyto klienty starají proškolení pracovníci s hlubšími znalostmi dané problematiky, a to nejen z oblasti trhu práce
- jsou organizována skupinová poradenství pro tyto uchazeče, zde jsou seznamováni s aktuální situací na trhu práce a zde také dostávají informace ohledně uplatňování nástrojů aktivní politiky zaměstnanosti v případě jejich specifických požadavků, nabídky volných pracovních míst, letáky personálních agentur, odkazy na webové stránky s možností pracovních nabídek práce pro zdravotně postižené i různé kontakty, potřebné pro tuto oblast: občanskou poradnu, na inspektorát práce apod.
- v rámci „Aktivní politiky zaměstnanosti“ mohou zaměstnavatelé, kteří zaměstnávají více jak 50 % OZP požádat o příspěvek na mzdové dotace
- stejně tak mohou požádat o příspěvek zaměstnavatelé, kteří zřizují nebo vymezují chráněnou dílnu nebo chráněné dílny a pracovní místa
- na „Informačních a poradenských střediskách pro volbu povolání (IPS)“ pracují proškolení zaměstnanci zabývající se problematikou OZP a individuálním poradenstvím pro tyto osoby
- úřady práce nabízejí možnost využití veřejně přístupných PC pro uchazeče s dopomocí pracovníka IPS
- dále poskytují rekvalifikace a umožňují využívat některé projekty ESF, např. „Řemeslo jako šance“, „Nový směr“ nebo „Klíč ke kariéře“, „Odraslový můstek“, „Kariéra s dítětem“, „Restart“ nebo „Vzdělávejte se pro růst“.
- v neposlední řadě úřady práce v kraji Vysočina spolupracují s organizacemi, které poskytují zdravotně postiženým osobám služby (Liga vozíčkářů, Tyflo Centrum, Tyflo Vysočina, Svaz neslyšících a nedoslýchavých v ČR aj.).

Obecně je v této kategorii uchazečů největší zájem o práci na zkrácený úvazek, protože vzhledem k jejich zdravotnímu postižení nejsou schopni pracovat na plný pracovní úvazek, případně ve směnném nebo turnusovém provozu. V Kraji Vysočina se osoby se zdravotním postižením nejlépe umísťují v profesích vrátný, pracovník úklidu a v administrativě.

Mezi nejhůře umísitelné osoby se ZP patří osoby nad 50 let věku a uchazeče, kteří jsou v evidencích úřadů práce déle než 1 rok.

Dlouhodobě nezaměstnaní uchazeči (nad pět měsíců):

K 31.12 2011 bylo v evidencích úřadů práce kraje Vysočina celkem 12 986 uchazečů o zaměstnání (proti roku 2010 pokles o 1 888 osob), kteří jsou nezaměstnaní déle než pět měsíců, tj. 50,7 % z celkového počtu uchazečů (proti roku 2010 nárůst o 0,1 %). Jedná se o uchazeče, kteří z různých důvodů nemohou

nalézt uplatnění na trhu práce. U této skupiny hrozí velké nebezpečí ztráty pracovních návyků a motivace pokračovat i přes dosavadní neúspěch v hledání zaměstnání. Obecně platí skutečnost, že čím déle je uchazeč veden v evidenci úřadu práce, tím více klesá jeho šance na získání nového zaměstnání.

Uchazeči o zaměstnání nad 50 let:

Jedná se o 6 699 převážně dlouhodobě nezaměstnaných uchazečů (proti roku 2010 pokles o 1 288 osob), což je 26,2 % z celkového počtu uchazečů o zaměstnání (proti roku 2010 pokles o 1,0 %), evidovaných k 31.12.2011 na jednotlivých úřadech práce Kraje Vysočina.

Důvody jejich špatné umístitelnosti jsou následující:

- jejich současná kvalifikace obvykle neodpovídá požadavkům zaměstnavatelů
- nechuť některých z těchto uchazečů učit se novým pracovním návykům a přizpůsobovat se novým pracovním podmínkám, i když těchto osob obecně ubývá
- relativně nižší pracovní výkonnost
- nechuť zaměstnavatelů zaměstnávat tyto pracovníky z důvodu menší perspektivy, nižší pracovní výkonnosti v pracovním procesu a vyšších nároků na mzdu, vyšší nemocnosti a krátké doby odchodu ze zaměstnání do důchodu
- menší ochota těchto pracovníků (původně převážně z vesnic) dojíždět do zaměstnání

Osoby pečující o děti do 15 let:

V evidencích úřadů práce v kraji bylo k poslednímu prosinci 2011 celkem 3 190 osob (12,5 % z celkového počtu uchazečů o zaměstnání) pečujících o děti do 15 let věku, převážně žen. Proti roku 2010 došlo u této kategorie uchazečů k nárůstu o 1,2 %, což v absolutních číslech znamená naopak pokles o 135 osob.

Obtížnost při jejich umísťování na trhu práce spočívá ve specifických požadavcích, které mají na délku pracovní doby a čas nástupu a odchodu ze zaměstnání, na směnování a na délku pracovní směny. Další nevýhodou v očích potenciálních zaměstnavatelů jsou časté absence v zaměstnání z důvodu nemocnosti dětí a ztráta pracovních zkušeností v době, strávené péčí o dítě.

Pro zlepšení situace u všech výše uvedených vybraných problémových skupin (§33 zák. o zaměstnanosti) úřady práce v kraji Vysočina maximálně využívají všechny dosažitelné nástroje aktivní politiky zaměstnanosti. Po sepsání individuálního akčního plánu se snaží skloubit požadavky uchazečů s možnostmi toho kterého úřadu práce a to od nabídek vhodných rekvalifikačních kurzů, přes integrovaný systém typových pozic až po umístění na společensky účelné pracovní místo nebo veřejně prospěšnou práci. Konkrétně můžeme uvést cílený projekt Evropského sociálního fondu „Kariéra s dítětem“, který je speciálně zaměřen právě pro osoby pečující o děti do 15 let věku.

V.2 Rekvalifikace

V roce 2011 v rámci APZ, NIP, RIP a grantových projektů proběhlo v kraji Vysočina cca 1 560 rekvalifikačních kurzů v 56 druzích, kterých se zúčastnilo celkem 3251 uchazečů a zájemců o zaměstnání.

Regionální zaměření rekvalifikačních kurzů

Profesní zaměření nejčastěji poskytovaných rekvalifikací v kraji Vysočina podle jednotlivých okresů:

Havlíčkův Brod:

V roce 2011 bylo v rámci APZ, NIP a RIP a GP uspořádáno celkem 127 rekvalifikačních kurzů, do nich bylo zařazeno celkem 502 uchazečů a zájemců o zaměstnání. Z toho bylo 54 rekvalifikačních kurzů hrazeno z prostředků určených na aktivní politiku zaměstnanosti. Do těchto kurzů bylo zařazeno 152 uchazečů, příp. zájemců o zaměstnání. Ostatní kurzy byly organizovány v rámci jednotlivých projektů NIP, RIP a GP.

V roce 2011 mezi nejžádanějšími rekvalifikačními kurzy byly kurzy zaměřené na rozšíření řidičských oprávnění a získání profesních průkazů řidiče a kurzy z oblasti výpočetní techniky. Především ze strany žen byl velký zájem o kurz „Pracovník v sociálních službách“ – tohoto typu kurzu se v rámci APZ, NIP, RIP a GP zúčastnilo celkem 80 uchazečů, příp. zájemců o zaměstnání.

Mezi další žádané rekvalifikace patřily také svářečské kurzy, a kurzy obsluhy manipulačních vozíků.

Jihlava:

V průběhu roku 2011 zorganizoval úřad práce v Jihlavě celkem 37 druhů rekvalifikačních kurzů v celkovém počtu 430 kurzů. Největší zájem byl jako každý rok o kurzy se zaměřením na výpočetní techniku (celkem 154 uchazečů a zájemců). Velký zájem o rekvalifikační kurzy jsme zaznamenali u řidičských oprávnění a profesních průkazů (skupiny C, D a profesní průkaz řidiče), kterých se zúčastnilo celkem 77 uchazečů a zájemců.

Zájem byl i o rekvalifikace zaměřené na účetnictví, konkrétně o kurzy „Účetnictví s využitím výpočetní techniky“. V nich bylo rekvalifikováno celkem 54 uchazečů a zájemců.

Značný zájem byl také o kurz „Pracovník v sociálních službách“ (36 uchazečů) a kurz „Základy podnikání“ (zde se zúčastnilo 31 uchazečů o zaměstnání). Trvalý zájem byl i o kurzy sváření (23 uchazečů), kurzy gastronomie (21 uchazečů a zájemců) a kurz řízení vysokozdvížných vozíků (16 uchazečů o zaměstnání).

Ostatní rekvalifikační kurzy byly početně zastoupeny uchazeči v počtech cca od 10 do 15 osob. Dosažená celková úspěšnost nalezení zaměstnání po absolvování rekvalifikačního kurzu v roce 2011 byla vyšší jak 70 % (konkrétně 73 %).

Zaměstnanecká rekvalifikace byly v roce 2011 uskutečněny čtyři. Dvěma zaměstnancům bylo umožněno absolvovat speciální rekvalifikační kurz „Pracovník v sociálních službách“ se zaměřením na přímou obslužnou péči a dva zaměstnanci absolvovali rekvalifikační kurz za účelem získání řidičského oprávnění a profesního průkazu.

Pelhřimov:

V roce 2011 bylo zahájeno celkem 310 rekvalifikací (z tohoto počtu bylo 240 rekvalifikací financováno z Evropského sociálního fondu v rámci regionálních individuálních projektů přes ÚP ČR – krajskou pobočku v Jihlavě).

Realizace rekvalifikačních kurzů byly zabezpečovány v rámci aktivní politiky zaměstnanosti, dále v rámci Národních individuálních projektů, Regionálních individuálních projektů i v rámci Grantového projektu.

Nejčastěji byly zajišťovány obecné rekvalifikační kurzy, tj. „Základy obsluhy PC“ – tento kurz absolvovalo 87 účastníků, dále pak kurz „Obsluhy PC dle osnov ECDL“ včetně certifikátu – 29 účastníků.

V rámci profesní rekvalifikace absolvovalo 51 účastníků kurz „Účetnictví s využitím VT“, 24 účastníků se účastnilo kurzu „Pracovník v sociálních službách“, dále 20 uchazečů popř. zájemců absolvovalo kurz „Příprava teplých pokrmů“ a 17 účastníků kurz „Řidič vysokozdvizného vozíku“. Ostatní profesní rekvalifikace byly zabezpečovány v menším počtu účastníků.

V roce 2011 nebyl žádný požadavek na rekvalifikaci zaměstnanců.

Třebíč:

Nejrozšířenějším typem realizovaných rekvalifikací v okrese Třebíč byly v roce 2011 kurzy pro rozšíření dosavadní kvalifikace uchazečů o zaměstnání (64,1 %), dále následovaly profesní rekvalifikace pro dělníky k získání nové kvalifikace (18,8 %), profesní rekvalifikace pro THP (10,1 %) a příprava k podnikání (6,9 %).

Největší zájem byl o kurzy se zaměřením na výpočetní techniku. V rámci IT kurzů byly realizovány následující rekvalifikační kurzy: „Základy obsluhy osobního počítače“ – 154 uchazečů, „Obsluha osobního počítače dle ECDL“ – 30 uchazečů a „Obsluha osobního počítače“ – 24 uchazečů o zaměstnání.

Velký zájem byl také o kurzy: „Základy podnikání“ – 88 uchazečů, řidičská oprávnění (různé úrovně) pro 51 uchazečů, profesní způsobilost řidiče – 42 uchazečů, dále například „Operátor strojů a zařízení pro výrobu plastů“ – 38 uchazečů, „Pracovník v sociálních službách“ – 35 uchazečů, „Obsluha elektrovozíku a motovezíku“ – 35 uchazečů a konečně kurz „Obchodní zástupce“, kterého se zúčastnilo 25 uchazečů o zaměstnání.

Žďár nad Sázavou:

V roce 2011 byly v okrese Žďár nad Sázavou rekvalifikační kurzy zajišťovány z prostředků národní APZ, z prostředků národních individuálních projektů (NIP), regionálních individuálních projektů (RIP) a z prostředků grantových projektů (GP).

Největší počet uskutečněných rekvalifikací v roce 2011 byl z oblasti výpočetní techniky („Základy obsluhy PC“ (celkem 256 uchazečů), „Základy obsluhy PC dle osnov ECDL“ (celkem 84 uchazečů o zaměstnání)), dále kurzy „Pracovník v sociálních službách se zaměřením na přímou obslužnou péči“, kurzy účetnictví, svářečské kurzy a kurzy pro získání řidičského oprávnění (zejména skupina C) a profesní způsobilost řidiče.

Regionální individuální projekty a grantové projekty jsou vždy zaměřeny na konkrétní cílovou skupinu uchazečů o rekvalifikaci. Klienti v rámci projektů absolvují i motivační kurzy, které jsou velmi kladně hodnoceny. V průběhu motivačních kurzů získá uchazeč informace o přípravě na přijímací pohovor, včetně zpracování svého

životopisu a dále praktického nácviku průběhu přijímacího pohovoru. Součástí motivačních kurzů jsou i aktuální informace o trhu práce, někdy i pracovní nebo bilanční diagnostika.

Rekvalifikace tedy jako takové trvale zůstávají jedním z hlavních nástrojů aktivní politiky zaměstnanosti v Kraji Vysočina a z hlediska neustálých změn na trhu práce jsou i rozhodujícím nástrojem, který může i na náhlé obraty na stávajícím trhu práce aktuálně reagovat. Z tohoto důvodu uchazeči a zájemci o zaměstnání rekvalifikační kurzy nejrůznějších forem a zaměření trvale hojně využívají a nejinak tomu zřejmě bude i v dalších obdobích.

V.3 Zkušenosti s realizovanými projekty ESF v Kraji Vysočina v roce 2011

V roce 2011 byly v oblasti podpory 2.1 realizovány 4 regionální individuální projekty – **Klíč ke kariéře**, **Nový směr**, **Řemeslo jako šance** a **Kariéra s dítětem**. V oblasti podpory 1.2 byl realizován projekt RESTART - Vysočina.

Projekt „**Klíč ke kariéře**“ je určený pro uchazeče a zájemce a jeho aktivitami může projít až 700 klientů. Pro tyto klienty je určeno 38 druhů rekvalifikačních kurzů, přičemž jejich dodavatelem se stala firma EURONEST, Třebíč – VIA ALTA Třebíč.

Kromě poradenských a rekvalifikačních služeb mohou účastníci tohoto projektu využít čerpání přímé podpory na dopravu po dobu účasti v motivačním a rekvalifikačním kurzu, občerstvení po dobu motivačního kurzu, ubytování v případě, že se rekvalifikační kurz koná mimo území Kraje Vysočina, příspěvky na hlídání dětí předškolního věku během motivačního a rekvalifikačního kurzu a proplácení zdravotní způsobilosti před nástupem do rekvalifikace.

Celkem tak bylo podpořeno 704 osob. V rámci projektu bylo úspěšně zrealizováno 1 412 motivačních a rekvalifikačních kurzů.

Součástí rozpočtu projektu bylo i vyplácení příspěvků do osobních nákladů zaměstnavatelům, kteří zaměstnají účastníky projektu a to po dobu 1 roku v maximální výši 14 000,- Kč/měsíčně. Na dotované pracovní místo v rámci příspěvků z projektu nastoupilo celkem 51 osob.

Celkový rozpočet projektu je plánován ve výši 30 566 590,70 Kč.

Projekt „**Nový směr**“ je určený pro uchazeče, kteří jsou evidováni na ÚP déle než 6 měsíců a spadají do § 33 Zákona o zaměstnanosti. Pro klienty je určeno 39 druhů rekvalifikačních kurzů a jejich dodavatelem se stala firma EURONEST s.r.o., Třebíč – VIA ALTA Třebíč.

Kromě poradenských a rekvalifikačních služeb mohou účastníci využít čerpání přímé podpory. Dle účasti v aktivitách projektu je klientům poskytována přímá podpora – jízdné, hlídání dětí předškolního věku, občerstvení pro účastníky motivačního kurzu, potvrzení zdravotní způsobilosti před nástupem do rekvalifikace a popř. ubytování při rekvalifikaci.

Za Kraj Vysočina bylo v roce 2011 podpořeno 604 osob a v rámci projektu bylo úspěšně zrealizováno 1 800 motivačních a rekvalifikačních kurzů.

Součástí rozpočtu projektu bylo i vyplácení příspěvků do osobních nákladů zaměstnavatelům, kteří zaměstnají účastníky projektu a to po dobu 1 roku ve výši max. 16 000,- Kč/měsíčně. Na dotované pracovní místo v rámci příspěvků z projektu nastoupilo celkem 45 osob.

Celkový rozpočet projektu je plánován ve výši 30 859 209,40 Kč.

Projekt „**Řemeslo jako šance**“ je určený pro osoby dlouhodobě nezaměstnané, ohrožené sociálním vyloučením. Aktivitami projektu může projít až 250 klientů, pro které je určeno 11 rekvalifikačních kurzů s praxí. Dodavatelem rekvalifikačních a poradenských služeb v rámci tohoto projektu se stala firma bit cztraining, s.r.o.

První výběry klientů do projektu začaly v lednu 2010. Klienti absolvují motivační kurz a poté si vyberou jeden z nabízených řemeslných rekvalifikačních kurzů s praxí.

Po dobu motivačních a rekvalifikačních kurzů bude klientům hrazena přímá podpora ve výši vynaložených nákladů. Přímá podpora je pomoc pro účastníky programu a slouží k usnadnění jejich činnosti na projektu a k podpoře získání jejich pracovních zkušeností. Zahrnuje příspěvky na hlídání dětí a osoby blízké, proplácení příspěvku na dopravu, proplácení příspěvku na ubytování, proplácení výdajů vynaložených na občerstvení účastníků motivačního kurzu a pro zaplacení potvrzení o zdravotní způsobilosti před nástupem na rekvalifikaci.

Za celý Kraj Vysočina bylo k 31.12.2011 podpořeno 313 klientů a v rámci projektu bylo úspěšně zrealizováno 386 motivačních a rekvalifikačních kurzů.

V tomto projektu se nepočítá s vyplácením příspěvků do osobních nákladů zaměstnavatelům.

Celkový rozpočet projektu je plánován ve výši 25 232 454,- Kč.

Projekt „**Kariéra s dítětem**“ je určený pro uchazeče o zaměstnání, kteří jsou osobami pečující o dítě (dětí) do 15 let věku, a také zájemcům o zaměstnání - osobám na mateřské dovolené. Aktivitami projektu může projít až 400 osob, přičemž pro klienty je určeno 11 druhů rekvalifikačních kurzů.

Kromě poradenských a rekvalifikačních služeb mohou účastníci projektu využít čerpání prostředků přímé podpory na dopravu po dobu účasti v motivačním nebo rekvalifikačním kurzu, občerstvení po dobu motivačního kurzu, ubytování pokud se rekvalifikační kurz koná mimo Kraj Vysočina, příspěvky na hlídání dětí po dobu motivačního nebo rekvalifikačního kurzu a proplácení zdravotní způsobilosti před nástupem do rekvalifikace.

V roce 2011 bylo podpořeno celkem 369 osob a v rámci projektu bylo úspěšně zrealizováno 719 motivačních a rekvalifikačních kurzů.

Na dotované pracovní místo v rámci příspěvku do osobních nákladů zaměstnavatelům, kteří zaměstnají účastníky projektu, bylo v rozpočtu projektu plánováno max. 16.000,- Kč/měsíčně a to po dobu 1 roku. V roce 2011 tak bylo podpořeno celkem 51 pracovních míst.

Celkový rozpočet projektu je plánován ve výši 31 336 590,- Kč.

Projekt „**RESTART - Vysočina**“ je určený pro cca 1000 klientů, kteří spadají do cílové skupiny zaměstnanců podniků, působících v oborech a odvětvích, které procházejí strukturálními změnami a jejich zaměstnanci jsou ohroženi nezaměstnaností.

Klíčové aktivity projektu zahrnují několik druhů školení, psychologická poradenství a poradenství pro zprostředkování zaměstnání, rekvalifikační kurzy (3 druhy rekvalifikací), přímou podporu pro klienty projektu a vyplácení příspěvků do mzdových nákladů zaměstnavatelům (pouze po dobu, kterou klienti stráví na školení nebo v rekvalifikačních kurzech).

Do projektu do konce roku 2011 vstoupilo v Kraji Vysočina 213 zaměstnanců a do školení je zařazeno 867 zaměstnanců – klientů projektu.

Celkový rozpočet projektu je plánován ve výši 62 643 080,- Kč.

Projekt „**Vzdělávejte se pro růst!**“ je nový projekt, který Ministerstvo práce a sociálních věcí ČR spustilo 31. května 2011 a který v některých ohledech navazuje na již ukončený úspěšný „protikrizový“ projekt „Vzdělávejte se!“, ale zároveň však svým celkovým zaměřením reaguje na aktuální ekonomickou situaci v ČR. Proto podpoří zaměstnavatele, kteří mají v současné době předpoklady svou firmu dále rozvíjet. Cílem je podpora těch odvětví české ekonomiky, která mají kladný potenciál růstu, tedy strojírenství, stavebnictví, nezávislý maloobchod, pohostinství a gastronomie, terénní sociální služby a odpadové hospodářství.

V roce 2011 nebyl ze strany zaměstnavatelů o tento projekt přílišný zájem, za celý Kraj Vysočina do něj vstoupilo do konce roku 123 zaměstnanců.

V.4 Opatření související s hospodářskou krizí

V roce 2011 byly příspěvky APZ poskytovány podle „Pravidel pro poskytování příspěvků APZ“, která byla vypracována na základě „Normativní instrukce Realizace aktivní politiky nezaměstnanosti v roce 2011“. Tato pravidla byla specifikovaná pro krajskou pobočku s ohledem na specifika trhu práce našeho kraje a s ohledem na přidělený rozpočet. V důsledku zmírnění následků hospodářské krize byl v roce 2011 poskytován příspěvek také na uchazeče o zaměstnání, kteří byli ze zaměstnání propuštěni z organizačních důvodů, a více se také ve větší míře přihlíželo k míře nezaměstnanosti v místě jejich bydliště. Vzhledem k tomu, že hospodářská krize postihla ve velké míře také osoby s nižším vzděláním, vytvářel úřad práce ve spolupráci s obcemi ve větší míře pracovní místa na veřejně prospěšné práce.

V důsledku vyšší nezaměstnanosti, ke které v souvislosti s hospodářskou krizí došlo, byly rekvalifikace umožněny většímu počtu osob a častěji než dříve bylo nezaměstnaným umožněno absolvovat i více rekvalifikací z důvodu rozšíření možnosti jejich pracovního uplatnění a zvýšení konkurenceschopnosti na trhu práce.

V některých okresech také došlo k rozšíření kontaktů a následné spolupráce s Hospodářskou komorou a to jak buď formou diskuzí o spolupráci obou subjektů v oblasti růstu zaměstnanosti v komerční sféře a o možnostech aktivizace Hospodářské komory v regionu okresu (Žďár nad Sázavou), tak například spoluprací na projektech, podílejících se na zvyšování zaměstnanosti (Jihlava), apod.

Bylo koordinováno intenzivnější využívání projektů ESF, kdy zaměstnavatelé mohli v rámci RIP například získávat dotace na nově vytvořená pracovní místa, SÚPM a VPP.

Pro uchazeče se zdravotním postižením, pro které byla tato aktivita jedinou možností, jak jim v době krize nabídnout pomoc, byly v rámci NIP organizovány Job kluby, kde mohli řešit rozvoj svých pracovních aktivit, vytvářet si svá pracovní portfolia v rámci trhu práce a také se na něm orientovat, a tak reagovat na změny a obraty, které na něj v současné době působí.

VI. Prognóza vývoje TRHU PRÁCE V DALŠÍM OBDOBÍ

VI.1 Předpokládaný vývoj trhu práce v Kraji Vysočina, včetně celorepublikových a místních faktorů, které ho ovlivňují

Některé trendy, které v průběhu roku 2011 ovlivňovaly trh práce v Kraji Vysočina, měly obecnou platnost i v předešlých letech a budou ji mít zřejmě i nadále. Stále se zřejmě budou například zvyšovat ceny dopravného a budou se upravovat jízdní řády podle komerčního využívání jednotlivých tratí či komunikací, což přispěje místně sice ke zlepšení stavu dopravní obslužnosti, ale většina změn povede na základě dřívějších zkušeností globálně ke zhoršení současného stavu. Stále budou silnější a slabší regiony a je otázkou, jestli někdy v budoucnosti vůbec dojde alespoň k částečnému narovnání podmínek na trhu práce v obou typech oblastí.

Většina problémových mikroregionů, je původně zaměřena především na zemědělství a turistiku. Ve většině případů se totiž jedná o zemědělské oblasti s méně příznivými výrobními podmínkami, ležícími mimo hlavní dopravní (jak autobusové, tak železniční) spojení. Proto je do těchto míst malý příliv podnikatelských subjektů a tím i málo vznikajících pracovních příležitostí (Jemnicko, Telečsko, Novobystřicko, apod.). Z důvodu absence průmyslu zde bývá současně i málo zaměstnavatelů z jiných oborů a to v době útlumu zemědělství v těchto lokalitách znamená trvalý nedostatek pracovních příležitostí. Problémem mnoha dalších oblastí zůstává trvale špatné dopravní spojení, komplikující dojíždění za prací. Na jihu kraje, převážně v jihozápadní části okresu Třebíč je situace dále ještě stále komplikována přetrvávajícími důsledky dřívější izolace pohraničí.

Dalšími faktory, které negativně ovlivňují zaměstnanost v některých z těchto regionů, je nepříznivá vzdělanostní struktura obyvatelstva (vyšší podíl osob se základním vzděláním), samotná demografická skladba obyvatelstva (převládají starší obyvatelé) a například i vyšší podíl osob se změněnou pracovní schopností.

V roce 2011 hrálo největší roli na trhu práce v kraji Vysočina pokračování odstraňování následků odeznívající světové hospodářsko ekonomické krize. Během necelého roku (cca od září roku 2008 a v I. pololetí 2009) byl například na Havlíčkobrodsku z větší části zlikvidován sklářský průmysl a v oblastech zaměřených na výrobu pro automobilový průmysl (Havlíčkův Brod, Humpolecko, Jihlavsko, Velkomeziříčsko a další) nezaměstnanost vlivem rychle probíhajícího a nezvladatelného útlumu tohoto odvětví prudce stoupla nad únosnou hranici. Souběžně došlo k hospodářskému útlumu i ve firmách a potažmo i v odvětvích, které byly na firmy zaměřené na automobilový průmysl úzce navázány. A protože zde byla výroba oborově zaměřena příliš jednostranně, klesla v těchto oblastech také dramaticky nabídka volných pracovních míst.

V průběhu roku 2010 začaly existenční problémy firem zvolna ustupovat do pozadí. Situace se zlepšila nejen ve sklárnách na Havlíčkobrodsku (zde díky aktivitě nástupnické firmy) a ve firmách, zabývajících se automobilovým průmyslem, tedy těch, které patří mezi rozhodující zaměstnavatele v kraji Vysočina, ale i v dalších firmách z oborového spektra jako například firmy podnikající v potravinářství, ve službách, v zemědělství a lesnictví a v dalších oborech.

Samotný rok 2011 se nesl ve znamení dalšího zlepšování situace ve vývoji zaměstnanosti v Kraji Vysočina. Ekonomika překonala krizi, firmy získávají nové zakázky, zvyšují svojí ekonomickou stabilitu a pomalu začínají rozšiřovat i svá zaměstnanecká portfolia.

Nezaměstnanost se sice v průběhu roku držela sezónních výkyvů, ale v průměru klesla o víc jak půl procenta. Úřad práce se snažil v návaznosti na stoupající poptávku po zaměstnancích maximálně podporovat vytváření nových pracovních míst a requalifikovat uchazeče tak, aby co nejvíce evidovaných uchazečů našlo nové pracovní uplatnění – a to jak prostřednictvím realizace národní APZ, tak také za podpory finančních prostředků poskytovaných z Evropského sociálního fondu.

Je jisté, že návrat do ekonomiky předkrizového období je zatím v nedohlednu, přesto ale atributy tohoto návratu jsou již velmi zřetelné.

V roce 2012 očekáváme v první polovině roku další pokles průměrné míry nezaměstnanosti, a to o cca 0,35 % (mírnější varianta), důvodem je zřetelné oživení strojírenské výroby na přelomu roku 2011 a to znamená další redukci počtu nezaměstnaných uchazečů o zaměstnání. Současně očekáváme i pravidelný každoroční pokles registrované míry nezaměstnanosti, způsobený odchodem uchazečů na jarní sezónní práce, a to zhruba o 0,5 až 0,6 %. V dalším období ale očekáváme zhoršení situace zejména ve stavebnictví a v zemědělství, ale i ve státní správě, což by mohlo zvýšit míru nezaměstnanosti až nad úroveň loňského roku.

Poznámka: trvale nezanedbatelný vliv na úroveň nezaměstnanosti v České republice má i vývoj ekonomik okolních států a EU jako celku.

VI.2 Vývoj nezaměstnanosti

Tabulka 8 - Předpokládaný vývoj nezaměstnanosti v dalším období

očekávaný stav k	mírnější varianta			pesimističtější varianta		
	počet evidovaných uchazečů celkem	z toho dosažitelní	MN v %	počet evidovaných uchazečů celkem	z toho dosažitelní	MN v %
30.6.2012	21 000	20 500	7,8	23 100	22 600	8,5

VII. DOPORUČENÍ

- cíleně a účelně využívat jednotlivé nástroje národní APZ i APZ v rámci ESF
- důsledněji prosazovat rekvalifikační programy v rámci celoživotního vzdělávání
- prosazovat a motivovat u zaměstnavatelů vytváření vhodných pracovních míst zejména pro skupiny osob dlouhodobě ohrožených nezaměstnaností
- vyhledávat firmy s předpokládaným uvolňováním pracovníků a následně zjišťovat dopad na nezaměstnanost v dané oblasti za účelem jejího potlačení
- odstranit trvale přetrvávající zákonné bariéry v poskytování vzájemné informovanosti mezi orgány státní správy, provázanými datovými informacemi s úřady práce
- doporučujeme zachovat i nadále povinnost hlášení volných pracovních míst zaměstnavatelskými subjekty v dosavadním legislativním režimu

- rozpočet na APZ přidělovat dle potřeby trhu práce, prostředky z ESF – realizace projektů – dát k dispozici v době, kdy jsou potřebné z hlediska snižování zaměstnanosti a ÚP je schopen je zároveň zadministrovat – jak v případě realizace VPP, tak při umísťování uchazečů ohrožených dlouhodobou nezaměstnaností na SÚPM vyhrazená v souladu s danou normativní instrukcí
- připravit a realizovat celý komplex opatření k podpoře ekonomické aktivity skupin osob ohrožených dlouhodobou nezaměstnaností