



Úřad práce ČR

Úřad práce České republiky, Krajská pobočka v Jihlavě

Zpráva o situaci na krajském trhu práce, o realizaci APZ v roce 2020 a strategie APZ pro rok 2021

Zprávu předkládá:

Mgr. Veronika Střechová

vedoucí oddělení zaměstnanosti Krajské pobočky ÚP ČR v Jihlavě



Obsah:

1 Zaměstnanost	3
1.1 Celková situace v zaměstnanosti kraje	3
1.2 Zaměstnanost u nejvýznamnějších zaměstnavatelů kraje	4
1.3 Stručná charakteristika stavu a vývoje poptávky zam. po prac. síle	11
2 Nezaměstnanost	15
2.1 Vývoj nezaměstnanosti v kraji v roce 2020.	15
2.2 Hlavní příčiny nezaměstnanosti v kraji.	17
2.3 Územní rozložení registrované nezaměstnanosti v Kraji Vysočina.	19
3 Charakteristika problémových skupin na krajském trhu práce	20
3.1 Absolventi škol a mladiství	20
3.2 Osoby se zdravotním postižením	22
<i>Situace dalších problémových skupin na TP</i>	25
3.3 Dlouhodobě nezaměstnaní uchazeči	25
3.4 Uchazeči o zaměstnání nad 50 let	26
3.5 Osoby pečující o děti do 15 let	27
3.6 Situace problémových skupin na trhu práce v Kraji Vysočina – resumé	28
4 Cizinci na trhu práce v Kraji Vysočina	29
5 Prognóza vývoje trhu práce na rok 2021	30
6 Realizace aktivní politiky zaměstnanosti v roce 2020	33
6.1 Realizace jednotlivých nástrojů APZ v roce 2020.	33
6.2 Rekvalifikace	34
<i>Regionální zaměření rekvalifikačních kurzů</i>	35
6.3 Projekty ESF	39
6.4 Vyhodnocení cílů APZ stanovených na rok 2020	47
7 Cíle APZ pro rok 2021	49
8 Přílohy	54
Příloha č. 1 - Upřesnění popisu realizace jednotlivých nástrojů APZ	54
Příloha č. 2 - Poradenství	57
Příloha č. 3 - Výsledky APZ	62
Příloha č. 4 - Přehled rekvalifikací v Kraji Vysočina v roce 2020	62
Příloha č. 5 - Charakteristika nejvíce problémových regionů Kraje Vysočina	65



1. Zaměstnanost

1.1 Celková situace v zaměstnanosti kraje.

Hospodářský vývoj území Kraje Vysočina byl v minulosti výrazně ovlivněn přírodními podmínkami. Oblast Vysočiny se vždy řadila mezi chudší oblasti země s méně rozvinutou industriální infrastrukturou a s orientací na zemědělskou výrobu, na druhou stranu tak byla uchráněna před devastujícím znečištěním životního prostředí a vznikem velkých území nevratně poškozených průmyslovým rozvojem.

V současné době o tomto kraji ale stále platí, že přestože se neumísťuje na přední místa pomyslného žebříčku rozvoje, trvale patří mezi dynamicky se rozvíjející regiony.

Tradičními průmyslovými odvětvími na Vysočině byly v minulosti kamenoprůmysl, textilní a dřevozpracující průmysl, potravinářství a sklářství, dnes ale převládá průmysl strojírenský s orientací na automobilový průmysl. Protože Vysočina jako taková je poměrně chudá na přírodní zdroje, není její těžební průmysl a zpracování surovin nijak významné. Výjimku tvoří těžba stavebního kamene, cihlářské hlíny a donedávna na Žďársku uranové rudy (zde ale došlo k postupnému utlumení těžby, přičemž se ale stále hledají další možnosti využití stávajících dolů, staveb a zařízení).

Dnes se v Kraji Vysočina na růstu celkové ekonomické aktivity intenzivně podílí zpracovatelský průmysl, a to z velké části díky existenci tradiční strojírenské výroby, která se přetransformovala na výrobu komponent pro automobilový průmysl. Rozhodujícími zaměstnavateli v Kraji Vysočina jsou tak firmy, které jsou v této oblasti dlouhodobě vysoce aktivní, to znamená Bosch Diesel, s.r.o., Marelli Automotive Lighting Jihlava, s.r.o., Motorpal, a.s., Futaba Czech, s.r.o., Cooper-Standard Automotive ČR, s.r.o., MANN + HUMMEL (CZ), s.r.o., Valeo Compressor Europe, s.r.o. a mnoho dalších, které jsou na tyto firmy svojí činností většinou jako subdodavatelé navázány.

Negativem tohoto v současné době převládajícího jednostranného výrobního zaměření je skutečnost, že s sebou trvale přináší nebezpečí rozsáhlého kolapsu zaměstnanosti v celé této oblasti výroby v krizových obdobích. Toto se stalo v letech 2008 a 2009 skutečností, přičemž důsledky tohoto kolapsu byly na zaměstnanosti v Kraji Vysočina patrné ještě v roce 2014. Pokud je ale ekonomika v růstové fázi (tedy stejně jako v roce 2020), nastává opačný efekt: zaměstnanost v této oblasti výroby roste relativně velmi rychle, to znamená, že stejným tempem klesá i nezaměstnanost a mizí její průvodní jevy, naopak na regionálním trhu práce se projevuje nedostatek vhodných pracovníků. Tedy situace, která nejen v Kraji Vysočina mimo jiné provázela vývoj na trhu práce celý průběh roku 2020.



1.2 Zaměstnanost u nejvýznamnějších zaměstnavatelů kraje a u zaměstnavatelů, kteří zaznamenali nejvýraznější personální pohyb.

Nejvýznamnější zaměstnavatelé Kraje Vysočina:

Úplný a přesný název zaměstnavatele:	BOSCH DIESEL s.r.o.
sídlo:	Jihlava
předmět činnosti (podrobněji):	Výroba dílů a příslušenství pro motorová vozidla a jejich motory
počet zaměstnanců v okrese: v roce 2018 v roce 2019 v roce 2020	4 000 - 4 999 3 000 - 3 999 3 000 - 3 999
země zahraničního partnera (pokud existuje)	Nizozemsko
komentář: stručná charakteristika zaměstnavatele včetně vývoje za sledované období	Největší zaměstnavatel v okrese Jihlava i v Kraji Vysočina, využívá spolupráci s agenturami práce.

Úplný a přesný název zaměstnavatele:	ŽDAS, a.s.
sídlo:	Žďár nad Sázavou
předmět činnosti (podrobněji):	Hutnictví, těžké strojírenství
počet zaměstnanců v okrese: v roce 2018 v roce 2019 v roce 2020	1 500 - 1 999 1 500 - 1 999 1 500 - 1 999
země zahraničního partnera (pokud existuje)	ČLR
komentář: stručná charakteristika zaměstnavatele včetně vývoje za sledované období	Úbytek zaměstnanců byl způsoben vnitřní reorganizací firmy a migrací pracovní síly v tomto odvětví.

Úplný a přesný název zaměstnavatele:	Marelli Automotive Lighting Jihlava (Czech Republic) s.r.o.
sídlo:	Jihlava
předmět činnosti (podrobněji):	Výroba elektrických osvětlovacích zařízení pro automobilový průmysl
počet zaměstnanců v okrese: v roce 2018 v roce 2019 v roce 2020	1 500 - 1 999 1 500 - 1 999 1 500 - 1 999
země zahraničního partnera (pokud existuje)	Německo



Úřad práce České republiky, Krajská pobočka v Jihlavě

komentář: stručná charakteristika zaměstnavatele včetně vývoje za sledované období	Společnost se potýká s nedostatkem pracovních sil vlivem navýšení objemu výroby. Ve velké míře využívá pracovní agentury.
--	---

Úplný a přesný název zaměstnavatele:	ČEZ, a.s. JE Dukovany
sídlo:	Praha
předmět činnosti (podrobněji):	Výroba elektrické energie
počet zaměstnanců v okrese:	
v roce 2018	1 000 - 1 499
v roce 2019	1 000 - 1 499
v roce 2020	1 000 - 1 499
země zahraničního partnera (pokud existuje)	---
komentář: stručná charakteristika zaměstnavatele včetně vývoje za sledované období	Jaderná elektrárna Dukovany je významným zdrojem české energetické soustavy a současně nejvýznamnějším zaměstnavatelem v okrese Třebíč.

Úplný a přesný název zaměstnavatele:	Nemocnice Havlíčkův Brod, p.o.
sídlo:	Havlíčkův Brod
předmět činnosti (podrobněji):	Ústavní zdravotní péče
počet zaměstnanců v okrese:	
v roce 2018	1 000 - 1 499
v roce 2019	1 000 - 1 499
v roce 2020	1 000 - 1 499
země zahraničního partnera (pokud existuje)	---
komentář: stručná charakteristika zaměstnavatele včetně vývoje za sledované období	V průběhu roku nedošlo k nárůstu ani úbytku zaměstnanců. Dlouhodobým problémem je obsazování pozic lékařů.

Úplný a přesný název zaměstnavatele:	Nemocnice Třebíč, p.o.
sídlo:	Třebíč
předmět činnosti (podrobněji):	Zdravotní péče
počet zaměstnanců v okrese:	
v roce 2018	500 - 999
v roce 2019	1 000 - 1 499
v roce 2020	1 000 - 1 499
země zahraničního partnera (pokud existuje)	---



Úřad práce České republiky, Krajská pobočka v Jihlavě

komentář: stručná charakteristika zaměstnavatele včetně vývoje za sledované období	Nemocnice Třebíč patří mezi nejvýznamnější zaměstnavatele okresu, potýká se s dlouhodobým nedostatkem lékařů.
--	---

Úplný a přesný název zaměstnavatele:	Nemocnice Nové Město na Moravě, p.o.
sídlo:	Nové Město na Moravě
předmět činnosti (podrobněji):	Zdravotní péče
počet zaměstnanců v okrese:	
v roce 2018	500 - 999
v roce 2019	1 000 - 1 499
v roce 2020	1 000 - 1 499
země zahraničního partnera (pokud existuje)	---
komentář: stručná charakteristika zaměstnavatele včetně vývoje za sledované období	Stabilní zaměstnavatel v okrese Žďár nad Sázavou, po rekonstrukci zdravotnických pavilonů došlo ke zvýšení počtu zaměstnanců za účelem rozšíření a zkvalitnění zdravotnických služeb.

Úplný a přesný název zaměstnavatele:	FRAENKISCHE CZ s.r.o.
sídlo:	Okříšky
předmět činnosti (podrobněji):	Vývoj, výroba a prodej plastových trubek, inspekčních šachet a systémových komponentů z umělých hmot a kovů jak pro průmyslové aplikace, tak pro automobilový průmysl.
počet zaměstnanců v okrese:	
v roce 2018	500 - 999
v roce 2019	500 - 999
v roce 2020	500 - 999
země zahraničního partnera (pokud existuje)	Německo
komentář: stručná charakteristika zaměstnavatele včetně vývoje za sledované období	Firma je v regionu okresu Třebíč od roku 2007. Jedná se o stabilní firmu s přirozenou fluktuací.



Úplný a přesný název zaměstnavatele:	MANN + HUMMEL (CZ) v.o.s.
sídlo:	Nová Ves, okres Třebíč
předmět činnosti (podrobněji):	Výroba vzduchových a kapalinových filtračních systémů, sacích modulů, kabinových filtrů, plastových vík hlav válců pro automobilový průmysl a filtračních vložek pro údržbu a servis vozidel.
počet zaměstnanců v okrese: v roce 2018 v roce 2019 v roce 2020	1 000 - 1 499 500 - 999 500 - 999
země zahraničního partnera (pokud existuje)	Německo
komentář: stručná charakteristika zaměstnavatele včetně vývoje za sledované období	Situace ve firmě je stabilizovaná. Mírný úbytek zaměstnanců souvisí se současnou situací kolem pandemie koronaviru. V současné době firma poptává větší počet nových zaměstnanců vzhledem k přesunu dvou výrobních linek z Německa do Čech.

Úplný a přesný název zaměstnavatele:	Cooper-Standard Automotive Česká republika, s.r.o.
sídlo:	Žďár nad Sázavou 1
předmět činnosti (podrobněji):	Výroba motorových vozidel (kromě motocyklů), přívesů a návěsů
počet zaměstnanců v okrese: v roce 2018 v roce 2019 v roce 2020	500 - 999 500 - 999 500 - 999
země zahraničního partnera (pokud existuje)	USA
komentář: stručná charakteristika zaměstnavatele včetně vývoje za sledované období	Stabilní zaměstnavatel v okrese Žďár nad Sázavou, společnost zaměstnává také další agenturní pracovníky.



Úplný a přesný název zaměstnavatele:	Psychiatrická nemocnice Havlíčkův Brod
sídlo:	Havlíčkův Brod
předmět činnosti (podrobněji):	ústavní zdravotní péče
počet zaměstnanců v okrese:	
v roce 2018	500 - 999
v roce 2019	500 - 999
v roce 2020	500 - 999
země zahraničního partnera (pokud existuje)	---
komentář: stručná charakteristika zaměstnavatele včetně vývoje za sledované období	V průběhu roku nedošlo k nárůstu ani úbytku zaměstnanců. Jedná se o stabilního zaměstnavatele v okrese Havlíčkův Brod.

Úplný a přesný název zaměstnavatele:	Futaba Czech, s.r.o.
sídlo:	Havlíčkův Brod
předmět činnosti (podrobněji):	Výroba automobilových dílů
počet zaměstnanců v okrese:	
v roce 2018	500 - 999
v roce 2019	500 - 999
v roce 2020	500 - 999
země zahraničního partnera (pokud existuje)	Japonsko
komentář: stručná charakteristika zaměstnavatele včetně vývoje za sledované období	V průběhu roku došlo k nárůstu zaměstnanců z důvodů nahrazování agenturních zaměstnanců kmenovými pracovníky a dalším navýšením výroby.

Poznámka: Mírný úbytek zaměstnanců některých zaměstnavatelů souvisí se současnou situací kolem pandemie koronaviru.



Zaměstnavatelé, kteří zaznamenali nejvýraznější personální pohyb:

Úplný a přesný název zaměstnavatele:	Nemocnice Jihlava, příspěvková organizace
sídlo:	Jihlava
předmět činnosti (podrobněji):	Ústavní zdravotní péče
počet zaměstnanců v okrese: v roce 2018 v roce 2019 v roce 2020	1 000 - 1 499 1 500 - 1 999 1 500 - 1 999
země zahraničního partnera (pokud existuje)	---
komentář: stručná charakteristika zaměstnavatele včetně vývoje za sledované období	Stabilní zaměstnavatel v okrese Jihlava. V roce 2020 navýšil stavy zaměstnanců.

Úplný a přesný název zaměstnavatele:	Valeo Compressor Europe, spol. s r.o.
sídlo:	Humpolec
předmět činnosti (podrobněji):	Výroba kompresorů do automobilů
počet zaměstnanců v okrese: v roce 2018 v roce 2019 v roce 2020	500 - 999 500 - 999 500 - 999
země zahraničního partnera (pokud existuje)	Francie
komentář: stručná charakteristika zaměstnavatele včetně vývoje za sledované období	Nejvýznamnější zaměstnavatel regionu Humpolec. Společnost se zabývá výrobou kompresorů do automotive průmyslu. V roce 2020 evidován pokles počtů pracovníků.

Úplný a přesný název zaměstnavatele:	Crystal BOHEMIA, a.s.
sídlo:	Poděbrady
předmět činnosti (podrobněji):	výroba a zpracování skla
počet zaměstnanců v okrese: v roce 2018 v roce 2019 v roce 2020	500 - 999 500 - 999 250 - 499
země zahraničního partnera (pokud existuje)	---



Úřad práce České republiky, Krajská pobočka v Jihlavě

komentář: stručná charakteristika zaměstnavatele včetně vývoje za sledované období	Společnost CRYSTALITE BOHEMIA a.s. zanikla 1.7.2020 v důsledku vnitrostátní fúze sloučením do nástupnické společnosti Crystal BOHEMIA, a.s. V průběhu roku došlo k hromadnému propouštění z důvodu poklesu zakázek v souvislosti s pandemií koronaviru.
--	--

Úplný a přesný název zaměstnavatele:	Agrostroj Pelhřimov a.s.
sídlo:	Pelhřimov
předmět činnosti (podrobněji):	Strojírenský podnik, výrobce zemědělských strojů
počet zaměstnanců v okrese: v roce 2018 v roce 2019 v roce 2020	1 000 - 1 499 250 - 499 250 - 499
země zahraničního partnera (pokud existuje)	---
komentář: stručná charakteristika zaměstnavatele včetně vývoje za sledované období	Jedná se o místně největší strojírenský podnik, výrobce zemědělských strojů v okrese Pelhřimov. Stabilní zaměstnavatel, jeden majitel obou firem Agrostroj, který postupně převádí zaměstnance z jedné firmy do druhé.

Úplný a přesný název zaměstnavatele:	Agrostroj International, s.r.o.
sídlo:	Pelhřimov
předmět činnosti (podrobněji):	Strojírenský podnik, výrobce zemědělských strojů
počet zaměstnanců v okrese: v roce 2018 v roce 2019 v roce 2020	1 000 - 1 499 1 500 - 1 999 1 500 - 1 999
země zahraničního partnera (pokud existuje)	---
komentář: stručná charakteristika zaměstnavatele včetně vývoje za sledované období	Společnost se zabývá výrobou, především zemědělských strojů. Stabilní zaměstnavatel s nárůstem pracovníků v roce 2019 a s poklesem jejich počtů v roce 2020.



1.3 Stručná charakteristika stavu a vývoje poptávky zaměstnavatelů po pracovní síle (volná pracovní místa).

Na rozdíl od roku 2019 si v Kraji Vysočina nárůst počtů nabízených volných pracovních míst, nastartovaný v roce 2013 a pokračující v dalších letech a s přihlédnutím k sezónním výkyvům, vzestupnou tendenci neudržel. V jednotlivých okresech Kraje Vysočina bylo v roce 2020 každý měsíc nabízeno v průměru celkem 10 102 volných pracovních míst (v roce 2019 celkem 10 822 VPM, v roce 2018 celkem 9 680 VPM, v roce 2017 celkem 6 729 VPM měsíčně, a například v roce 2007, který byl z hlediska nabídky VPM nejlepší v předkrizovém období, bylo nabízeno v průměru 5 205 VPM měsíčně), proti roku 2019 tak klesla jejich nabídka o cca 6,7 %. To znamená, že průměrná měsíční nabídka volných pracovních míst v roce 2020 byla o 720 VPM nižší než průměrná měsíční nabídka VPM v předchozím roce 2019. Tento stav dokládá také skutečnost, že na rozdíl od konce roku 2019, kdy na 1 VPM připadalo cca 0,9 uchazeče o zaměstnání, na konci roku 2020 připadaly na 1 VPM cca 1,2 uchazeče o zaměstnání. Nejvyšší měsíční nabídka volných pracovních pozic gradovala v roce 2020 v lednu, kdy jednotlivá kontaktní pracoviště v našem kraji nabízela celkem 11 012 volných pracovních pozic.

Přesto se ale dá říct, že pokles nabídky volných pracovních míst, způsobený koronavirovou pandemií, nebyl proti očekávání až tak výrazný a že dále platí, že tato dlouhodobě vysoká nabídka volných pracovních pozic byla stejně jako v předchozích letech způsobena trvalou poptávkou po pracovní síle napříč obory, umocněnou požadavky na pracovní pozice obsaditelné cizinci. Jednalo se převážně o tyto profese: manipulační a pomocný dělník ve výrobě, montážní dělník, dělník v logistice, ruční balič, dělník v oblasti výstavby budov, ostatní uklízeč, dělník do výroby, šička-švadlena, kuchař se specializací a svářeč, vesměs tedy profese, vyžadující převážně základní vzdělání.

V jednotlivých okresech Kraje Vysočina převažoval zájem o tyto profese:

Havlíčkův Brod:

Nabídka volných pracovních míst v okrese Havlíčkův Brod v roce 2020 kolísala od 1 339 (nejvyšší nabídka – srpen) až po 1 211 volných pracovních pozic (nejnižší nabídka – červen). V průměru bylo měsíčně k dispozici cca 1 264 volných pracovních míst (o 104 VPM méně než v roce 2019).

- největší zájem o profese: strojřeniští, montážní a manipulační dělníci, řidiči, stavební dělníci, obsluha strojů, uklízeči, pomocní pracovníci v lese
- nejmenší zájem o profese: administrativní pracovníci, manažerské pozice



Úřad práce České republiky, Krajská pobočka v Jihlavě

- nejhorší nabídka VPM byla pro uchazeče nad 50 let věku a pro uchazeče, pečující o děti mladší 15 let věku

Jihlava:

Nabídka volných pracovních míst v okrese Jihlava v roce 2020 kolísala od 3 009 (nejvyšší nabídka – leden) až po 2 385 volných pracovních pozic (nejnižší nabídka – září). V průměru bylo měsíčně k dispozici cca 2 688 volných pracovních míst (o 182 VPM méně než v roce 2019).

- největší zájem o profese: administrativní pracovníky, stavební dělníky, manipulační dělníky, řidiče, skladníky, prodavače/ky, uklízeče/ky
- nejmenší zájem o profese: lékařské profese
- nejhorší nabídka VPM se projevovala spíše skrytě, a to pro uchazeče nad 50 let věku, pro uchazeče, pečující o děti mladší 15 let věku (zkrácené pracovní úvazky), osoby zdravotně postižené, vysoce kvalifikované osoby

Pelhřimov:

Nabídka volných pracovních míst v okrese Pelhřimov v roce 2020 kolísala od 3 541 (nejvyšší nabídka – leden) až po 2 560 volných pracovních pozic (nejnižší nabídka – září). V průměru bylo měsíčně k dispozici cca 2 983 volných pracovních míst (o 182 VPM méně než v roce 2020).

- největší zájem o profese: pomocné pracovníky ve výrobě, montážní dělníky výrobků, obsluhu strojů, kovodělníky a strojírenské dělníky, strojní a technické profese, řidiče nákladní i osobní dopravy, manipulační a montážní dělníky, pomocné i nekvalifikované pracovníky
- nejmenší zájem o profese: pracovníky v administrativě
- nejhorší nabídka VPM byla pro uchazeče nad 50 let věku

Třebíč:

Nabídka volných pracovních míst v okrese Třebíč v roce 2020 kolísala od 1 886 (nejvyšší nabídka – červen) až po 1 616 volných pracovních pozic (nejnižší nabídka – listopad). V průměru bylo měsíčně k dispozici cca 1 732 volných pracovních míst (o 33 VPM méně než v roce 2019), tedy téměř stejně jako v předchozím roce.

- největší zájem o profese: zedníky, pomocné stavební dělníky, šičky/švadleny, montážní a manipulační dělníky, řidiče, úklidové pracovníky, číšníci/servírky, kuchaře
- nejmenší zájem o profese: všeobecné administrativní pracovníky bez znalosti



Úřad práce České republiky, Krajská pobočka v Jihlavě

jazyků, nekvalifikované pomocné pracovníky, prodavače v prodejnách
- nejhorší nabídka byla obecně pro uchazeče nad 50 let, a konkrétně pro uchazeče v předdůchodovém věku.

Žďár nad Sázavou:

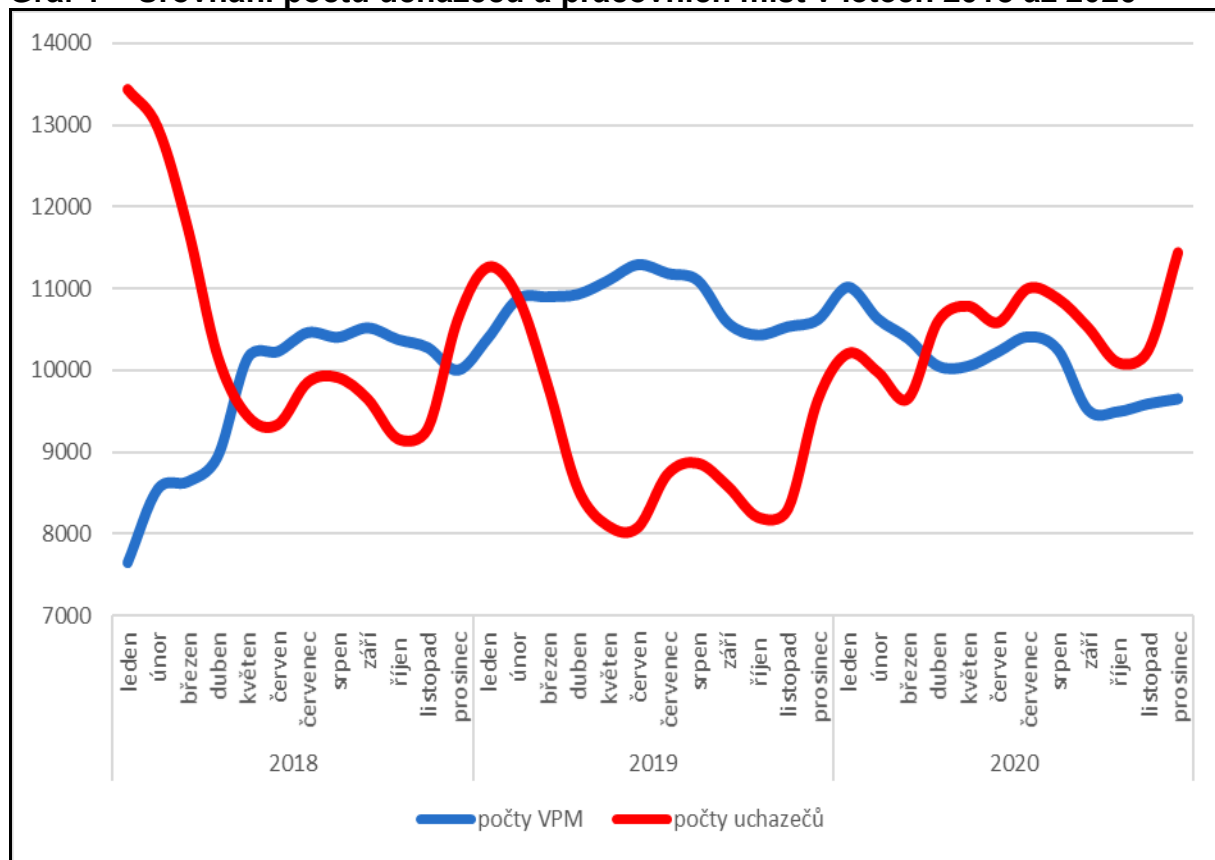
Nabídka volných pracovních míst v okrese Žďár nad Sázavou v roce 2020 kolísala od 1 554 (nejvyšší nabídka – září) až po 1 330 volných pracovních pozic (nejnižší nabídka – duben, prosinec). V průměru bylo měsíčně k dispozici cca 1 435 volných pracovních míst (o 221 VPM méně než v roce 2019).

- největší zájem je o: administrativní pracovníky, strojírenské kovodělníky, strojírenské techniky, řidiče, prodavače/ky, pracovníky ostražky, strážné, stavební obory, všeobecné sestry, sociální pracovníky, automechaniky, obory elektro, ošetrovatele skotu, čišťníky/servírky, kuchaře, uklízečky a účetní
- nejmenší zájem je o: lékaře, obchodní zástupce a manažery, kosmetičky, maséry
- nejhorší nabídka byla trvale pro osoby se zdravotním postižením, pro dlouhodobě evidované uchazeče o zaměstnání a o uchazeče bez kvalifikace

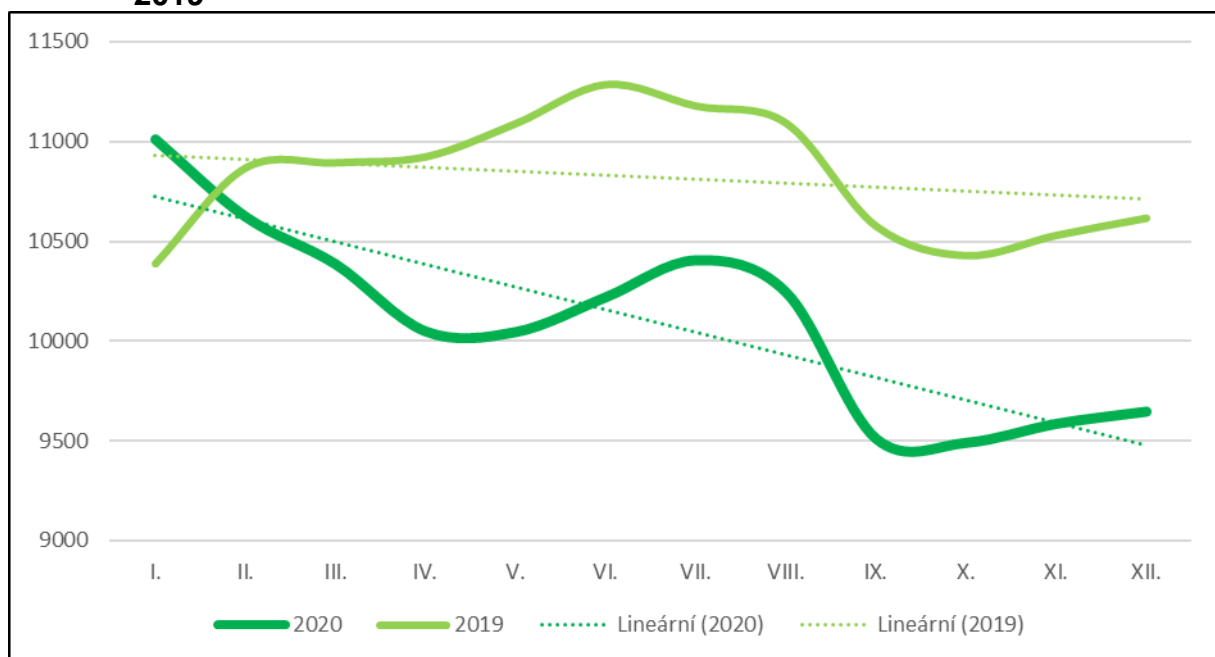
Obecně se tedy dá říct, že vývoj v oblasti nárůstu nabídky volných pracovních míst z předchozích třech let v roce 2020 díky koronavirové epidemii skončil, v nabídkách jednotlivých kontaktních pracovišť úřadu práce v našem kraji bylo v roce 2020 proti předešlému roku k dispozici o 6,7 % méně volných pracovních míst. Dále se zhoršila i nabídka volných pracovních míst pro rizikové skupiny uchazečů o zaměstnání, mezi něž patří absolventi škol a mladiství i osoby zdravotně znevýhodněné. Současně stále trvá nedostatek pracovních míst pro matky s malými dětmi, tedy pro ty, kterým by spíše vyhovoval pracovní poměr na zkrácenou pracovní dobu, kterých je ale stále akutní nedostatek, a dále pro uchazeče nad 50 let věku; zde stále přetrvávají předsudky možných zaměstnavatelů o špatné investici, která vznikne při přijetí do zaměstnání uchazeče kategorie 50+.



Graf 1 – Srovnání počtů uchazečů a pracovních míst v letech 2018 až 2020



Graf 2 – Trend pohybu volných pracovních míst v roce 2020 a srovnání s rokem 2019





2. Nezaměstnanost

2.1 Vývoj nezaměstnanosti v kraji v roce 2020.

Hlavní atributy vývoje nezaměstnanosti v kraji Vysočina v roce 2020

Pokles nezaměstnanosti, nastartovaný v první polovině roku 2014 a pokračující i v letech následujících, se projevil ještě v únoru roku 2020. Od března 2020 se tento průběžný pokles nezaměstnanosti následkem vyhlášení opatření, která směřovala k zamezení rozvoje pandemie koronaviru v České republice, zastavil. Průměrný nárůst nezaměstnanosti proti roku 2019 byl 16,7 %, což v absolutních číslech znamená, že v evidencích kontaktních pracovišť krajské pobočky úřadu práce bylo v roce 2020 vedeno průměrně měsíčně o 1 414 uchazečů o zaměstnání více než v roce 2019. Přitom nejnižší počet uchazečů pod průměrem 10 502 se pohyboval kolem - 8 % (březen 2020) a naopak nejvyšší počet evidovaných uchazečů nad průměrem 10 502 dosahoval téměř 9 % (prosinec 2020). Průměrná roční výše podílu nezaměstnaných osob dosáhla v roce 2020 hodnotu 3,0 % a byla o 0,5 % vyšší než v roce 2019.

Hlavní příčinou vývoje nezaměstnanosti v roce 2020 bylo pandemické rozšíření nemoci Covid-19 a celoplošný rozsah nouzových opatření, která měla pandemii omezit. Souhrn těchto opatření výrazně redukoval činnosti a pohyb obyvatelstva v oblastech, kde docházelo k masívnímu a nekontrolovatelnému shromažďování osob proto, aby se mezi nimi omezil přímý kontakt a tím i vlastní přenášení virové nákazy. Proto byly v prvních vlnách uzavřeny provozy jako jsou gastronomické služby, osobní služby, maloobchodní a velkoobchodní prodeje a sportovní centra, a byly zrušeny veškeré sportovní a kulturní akce.

V Kraji Vysočina ovlivnila pandemie nemoci Covid-19 nezaměstnanost pouze částečně. S prvním nouzovým stavem, který byl vyhlášený od 12. 3. 2020 a s krizovými opatřeními, která byla v souvislosti s pandemií Covidu-19 přijata, došlo v březnu a dubnu k navýšení počtu uchazečů o zaměstnání, hlavně o pracovníky v gastronomických službách (kuchaře, číšníky, barmany), pracovníky cestovního ruchu, sportovních klubů a kulturních zařízení, zaměstnanců obchodů a nižších administrativních pracovníků. Později byli evidováni z různých výrobních provozů pomocní dělníci ve výrobě, pomocní montážní dělníci, manipulační dělníci ve výrobě a montážní dělníci výrobků a dále také např. skladníci. Další vývoj na trhu práce ale již kopíroval odpovídající období předchozích roků (ovšem s jarním průměrným navýšením o cca 0,8 % PNO). K mírnému navýšení počtů uchazečů o zaměstnání došlo v červenci (školství ve spojitosti s prázdninami) a také na konci roku, zde v souvislosti s ukončováním sezónních prací.



Úřad práce České republiky, Krajská pobočka v Jihlavě

Obecně se dá říct, že rok 2020 se z pohledu trhu práce v souvislosti s vlivem pandemie na situaci zaměstnavatelské sféry jevil jako zcela neobvyklý (na základě rozboru dat se dá říci, že nebýt propouštění v souvislosti s koronavirem, byla by nezaměstnanost v roce 2020 zřejmě na historickém minimu), ale proběhl bez mimořádných dopadů na vlastní nezaměstnanost, protože problémy, které s pandemií vyvstaly, byly během roku – nejdříve na jaře a později pak na podzim – sanovány nejen programem Antivirus, ale i mnoha dalšími nástroji, které nabízely další rezorty, zejména pak Ministerstvo průmyslu a obchodu. Dá se tedy říct, že zavedení těchto programů bylo důvodem, proč zatím nedošlo ke skokovému navýšení nezaměstnanosti. V období letních měsíců, tedy v době přechodného uvolnění hygienických opatření, se naopak spolupráce se zaměstnavatelskými subjekty výjimečně dařila, například v organizaci výběrových a předvýběrových řízení a dalších tradičních aktivit úřadu práce.

Dílčí dopady:

- obecně nárůst počtů nezaměstnaných osob ve věku 15 až 64 let,
- současně s celkovým nárůstem nezaměstnaných osob vzrostly i absolutní počty uchazečů, zařazených do jednotlivých rizikových skupin nezaměstnaných osob (tedy počty absolventů škol, osob se zdravotním postižením, dlouhodobě nezaměstnaných osob, osob se základním vzděláním i osob ve věku nad 50 let),
- nabídka volných pracovních míst se v roce 2020 proti roku 2019 postupně mírně snižovala
- zaměstnavatelé a drobní podnikatelé i v roce 2020 ve značné míře využívali při rozvolnění v letních měsících sezónní zaměstnanost (v zemědělství, lesnictví, službách a turismu, potažmo i ve stavebnictví – zde se sezónní práce prodloužily téměř až do listopadu 2020).

Tab. 1 - Přehled nezaměstnanosti v okresech Kraje Vysočina k 31.12.2020:

Okres	Počet nezaměstnaných		Volná pracovní místa	Počet uchazečů na 1 VPM	Podíl nezaměstnaných osob [%]
	Celkem	z toho ženy			
Havlíčkův Brod	1 838	975	1 230	1,5	2,9
Jihlava	2 553	1 230	2 649	1,0	3,3
Pelhřimov	999	512	2 778	0,4	2,1
Třebíč	3 177	1 582	1 660	1,9	4,2
Žďár nad Sázavou	2 876	1 357	1 330	2,2	3,5
Kraj Vysočina	11 443	5 656	9 647	1,2	3,3
Česká republika	291 977	146 227	318 582	0,9	4,0

**Tab. 2 - Průměrný PNO v jednotlivých okresech Kraje Vysočina v roce 2020:**

měsíc	I.	II.	III.	IV.	V.	VI.	VII.	VIII.	IX.	X.	XI.	XII.	průměr
okres	(%)												
HB	2,6	2,4	2,4	2,8	2,9	2,8	3,0	2,9	2,8	2,6	2,7	2,9	2,7
JI	2,9	2,9	2,7	3,1	3,1	3,1	3,3	3,4	3,0	2,9	2,9	3,3	3,1
PE	1,6	1,6	1,5	2,0	2,3	2,2	2,2	2,0	2,0	1,9	1,9	2,1	1,9
TR	3,7	3,7	3,6	3,9	3,8	3,7	3,8	3,7	3,6	3,5	3,6	4,2	3,7
ZR	3,0	2,9	2,8	3,0	3,1	3,0	3,1	3,1	3,1	3,0	3,1	3,5	3,1
Vysočina	2,9	2,8	2,7	3,0	3,1	3,0	3,2	3,1	3,0	2,9	2,9	3,3	3,0
ČR	3,1	3,0	3,0	3,4	3,6	3,7	3,8	3,8	3,8	3,7	3,8	4,0	3,6

Průměrný podíl nezaměstnaných osob v Kraji Vysočina kolísal v průběhu roku 2020 od nejvyšších 3,3 % v prosinci až po minimální 2,7 % v březnu téhož roku. V průměru byl PNO v Kraji Vysočina o cca 0,5 % vyšší než v roce 2019 (průměr 2,5 %). Z okresů byl nejvyšší průměrný PNO v okrese Třebíč, kde se proti roku 2019 zvýšil z 3,2 % o cca 0,5 % na 3,7 %, a naopak nejnižší byl v okrese Pelhřimov, kde se proti roku 2019 zvýšil z 1,4 % o zhruba 0,5 % na 1,9 % (tedy jeden z nejnižších i v rámci celé ČR). Nejvyšší rozdíl poklesu podílu nezaměstnaných osob v průběhu roku byl 0,8 % v okrese Pelhřimov. Naopak nejnižší rozdíl poklesu PNO byl 0,6 % v okrese Havlíčkův Brod.

2.2 Hlavní příčiny nezaměstnanosti v kraji.

Historicky byl v minulosti hospodářský vývoj území našeho kraje výrazně ovlivněn přírodními podmínkami. Vysočina se vždy řadila mezi chudší oblasti země s málo rozvinutým průmyslem a orientací spíše na zemědělskou velkovýrobu (výrazně bramborářská oblast). Ta ovšem v průběhu začátku devadesátých let vzala zsvé a tradiční průmysl (kamenoprůmysl, textilní a dřevozpracující výroba, strojírenský, sklářský a potravinářský průmysl, apod.) nestačil tento příliv pracovníků dostatečně vstřebat (i z toho důvodu, že i tato výroba buď zcela, nebo částečně zanikla (textilní průmysl, sklářství, a další), takže nezaměstnanost v tomto regionu byla poměrně vysoká a šance na její likvidaci téměř minimální.

V dnešní době má na výši nezaměstnanosti v Kraji Vysočina vliv především

- velká územní rozlehlost kraje a rozdrobenost sídel do mnoha malých obcí,
- nízká výtěžnost zemědělství, podmíněná především přírodními podmínkami ve výše položených lokalitách,
- nevhodná struktura a lokální disproporce nabízených volných pracovních míst,
- nemotivující nabídka finančně podhodnocených pracovních míst, především pro nekvalifikované a rutinní dělnické práce (pomocné práce, práce v živočišné výrobě a další pomocné práce v zemědělství, strojírenská výroba apod.) a další.



Úřad práce České republiky, Krajská pobočka v Jihlavě

Tyto nedokonalosti našeho kraje ale na druhé straně kompenzuje sice rizikový (viz hospodářsko-ekonomická krize 2008 až 2013), ale v době současného růstu velice efektivní automobilový průmysl, přinášející od roku 2014 až do vypuknutí koronavirové pandemie trvalé snižování nezaměstnanosti.

To se týkalo i začátku roku 2020. Firmy převážně strojírenského charakteru (výroba a montáže komponent do automobilů, strojní výroba, ale i autodoprava) v důsledku trvalého ekonomicko-hospodářského rozvoje přijímaly stále více pracovníků i z řad uchazečů o zaměstnání se základním vzděláním, absolventů škol bez praxe v oboru i dlouhodobě nezaměstnaných osob, protože rozsah zakázek se neustále navyšoval a práceschopných a zaměstnání hledajících osob s požadovaným vzděláním nebo žádanou profesí pochopitelně ubývalo a nezaměstnanost tak v průběhu téměř celého I. čtvrtletí klesala nebo stagnovala.

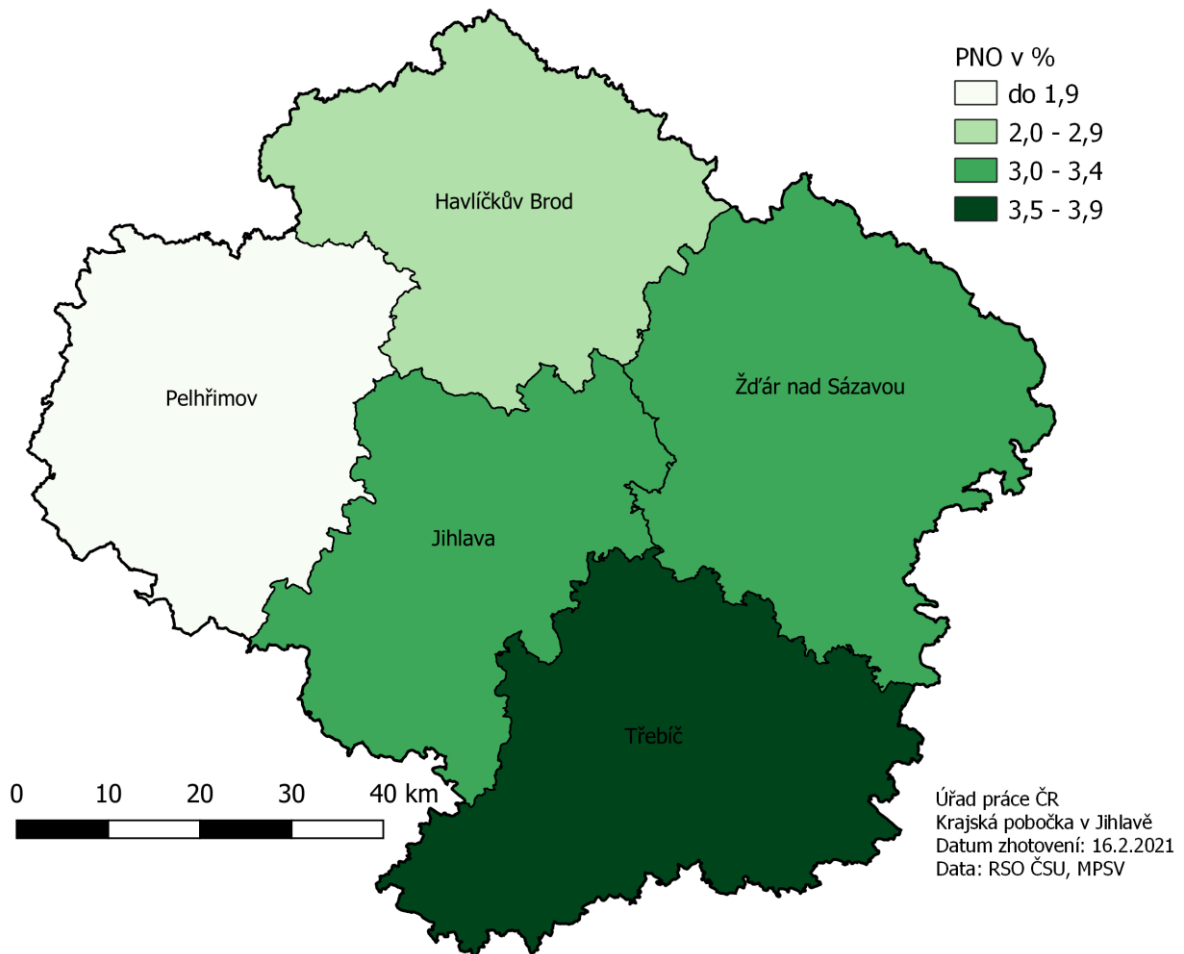
S nástupem koronavirové epidemie a se zavedením protiopatření se ale situace v nezaměstnanosti změnila. Omezení až zastavení činnosti gastronomických zařízení, turismu, služeb osobního charakteru a kultury zvýšilo k 30.6.2020 nezaměstnanost ve srovnání s rokem 2019 o cca 0,9 % na hodnotu 3,7 %. Toto navýšení proti roku 2019 se pak s mírnými výkyvy sezónního charakteru udrželo (i díky vládním kompenzačním opatřením a finanční pomoci typu „Antivirus) až do konce roku 2020.



2.3 Územní rozložení registrované nezaměstnanosti v Kraji Vysočina.

Mapa průměrného PNO v jednotlivých okresech v roce 2020 v Kraji Vysočina

Průměrný podíl nezaměstnaných osob (PNO) na počtu obyvatel
v okresech Kraje Vysočina v roce 2020





3. Charakteristika problémových skupin na krajském trhu práce a problémových regionů kraje z hlediska rozvoje zaměstnanosti

3.1 Absolventi škol a mladiství

Absolventi škol a mladiství tvořili donedávna obecně jednu z vysoce rizikových skupin ekonomicky aktivních obyvatel, která se na trhu práce velice špatně uplatňuje. Jejich nezaměstnanost je totiž vždy výrazně ovlivněna dobovou ekonomicko-hospodářskou situací v zemi, obecným vývojem nezaměstnanosti, stavem nabídky volných pracovních míst a stavem mezi poptávkou a nabídkou po pracovních silách; současně je ale limitována i jejich vlastní vzdělaností, oborovou strukturou absolvovaného vzdělání a především nedostatečnou praxí.

Absolventi škol jsou znevýhodněni především nedostatkem praxe, chybějícími pracovními návyky a minimem pracovních zkušeností. Při hledání pracovního místa však mohou konkurovat jinými přednostmi - zejména aktuálními odbornými znalostmi, znalostí cizích jazyků, počítačovými dovednostmi a větší profesní flexibilitou. Bohužel tyto znalosti ale i tak často nestačí a oni jsou nuceni nejen „stát ve frontě na práci“, ale i přesunout se na tzv. sekundární trh práce, který je charakteristické nestabilním zaměstnáním, nepříznivými pracovními podmínkami, nízkými výdělky, slabou nebo žádnou sociální podporou a mizivými kariérními vyhlídkami.

Absolventi škol jako takoví mají problémy s uplatněním se na trhu práce zhruba do 25 let, po této věkové hranici se jejich situace postupně změní. Jejich nezaměstnanost je poté rozložena podle obvyklého schématu – nejnižší nezaměstnanost vykazují vysokoškoláci a dále lidé s maturitním vysvědčením, vyšší úroveň nezaměstnanosti je zřetelně patrná u vyučenců a nejvyšší u osob, které mají buď základní, nebo žádné vzdělání. Tato poslední kategorie osob mívá navíc problémy s uplatněním se na trhu práce po celé své ekonomicky aktivní období.

Ovšem zhruba od roku 2015 se situace vlivem hospodářského růstu, který sekundárně zapříčinil prudký pokles nezaměstnanosti a s tím spojený nedostatek pracovní síly na trhu práce, v této oblasti a u této kategorie uchazečů výrazně změnila a noví absolventi škol se stali na trhu práce žádanou komoditou, která sice nemá dostatek praxe a pracovních zkušeností, ale na druhé straně se dnes na trhu práce stává pracovníky, které si zaměstnavatelé mohou modifikovat k obrazu svému.

Ovšem v roce 2020 se počet absolventů v evidencích našeho úřadu práce proti roku 2019 zvýšil měsíčně průměrně o 92 osob, přičemž největší nárůst těchto uchazečů proběhl překvapivě v měsících říjen až prosinec (měsíční přírůstek o 191 nových uchazečů této kategorie je neobvyklý, v předchozích letech v těchto měsících docházelo naopak k poklesu jejich počtů). Evidentně se jedná o dopad



Úřad práce České republiky, Krajská pobočka v Jihlavě

protipandemických opatření, kdy tito uchazeči postupně ztrácejí i přísliby zaměstnání a jsou nuceni se evidovat na kontaktních pracovištích úřadu práce.

Obecně se dá říct, že do března 2020 se v Kraji Vysočina absolventi škol na trhu práce velice dobře umísťovali takřka ve všech profesích napříč oborovým spektrem, hlavně ale v technických profesích, v sociální oblasti, v administrativě, ve službách a dalších exponovaných profesích. Ovšem s vyhlášením nouzového stavu se situace obrátila a tato kategorie uchazečů o zaměstnání se velmi rychle zařadila mezi ostatní rizikové skupiny na regionálním trhu práce (s výjimkou června až srpna, kdy v ČR probíhalo tzv. „rozvolnění“, tedy uvolnění přísných podmínek nouzového stavu – viz níže „Graf 3“).

Specifickou skupinou nezaměstnaných uchazečů jsou tzv. mladiství, tedy uchazeči o zaměstnání do 18 let věku buď bez základního vzdělání, nebo se základním vzděláním (např. mladiství, kteří nedokončili nebo předčasně opustili některý z typů středního školství nebo odborných učilišť). Zde se vyskytují tyto faktory, které negativně ovlivňují zařazení těchto osob na trh práce:

- nízký věk a možné zákonné nebo zdravotní omezení pro výkon požadované práce
- absence jakýchkoliv dovedností získaných vzděláním
- častý nezájem o další vzdělávání, nedostatek motivace a oslabená vůle
- nevhodné pracovní návyky, pramenící z nulového pocitu odpovědnosti
- a naopak nereálné požadavky na pracovní zařazení a nadstandardní ohodnocení vlastní práce
- a současně i nedostatek pracovních příležitostí pro tuto skupinu nezaměstnaných uchazečů.

Vzhledem k výše uvedeným zvláštnostem je u této kategorie uchazečů důležitý specifický přístup s tím, že pracovníci úřadu práce se snaží o to, aby se mladiství vrátili do školy, to znamená, aby přišli na to, co by tyto uchazeče bavilo a v čem by mohli být úspěšní.

Vlastní poradenství probíhá jak individuálně, tak i skupinově. V rámci individuálního kariérového poradenství jim jsou nabízeny možnosti dalšího vzdělávání včetně například distančního studia.

Pro skupinové poradenství jsou mladiství zařazováni např. do poradenských programů:

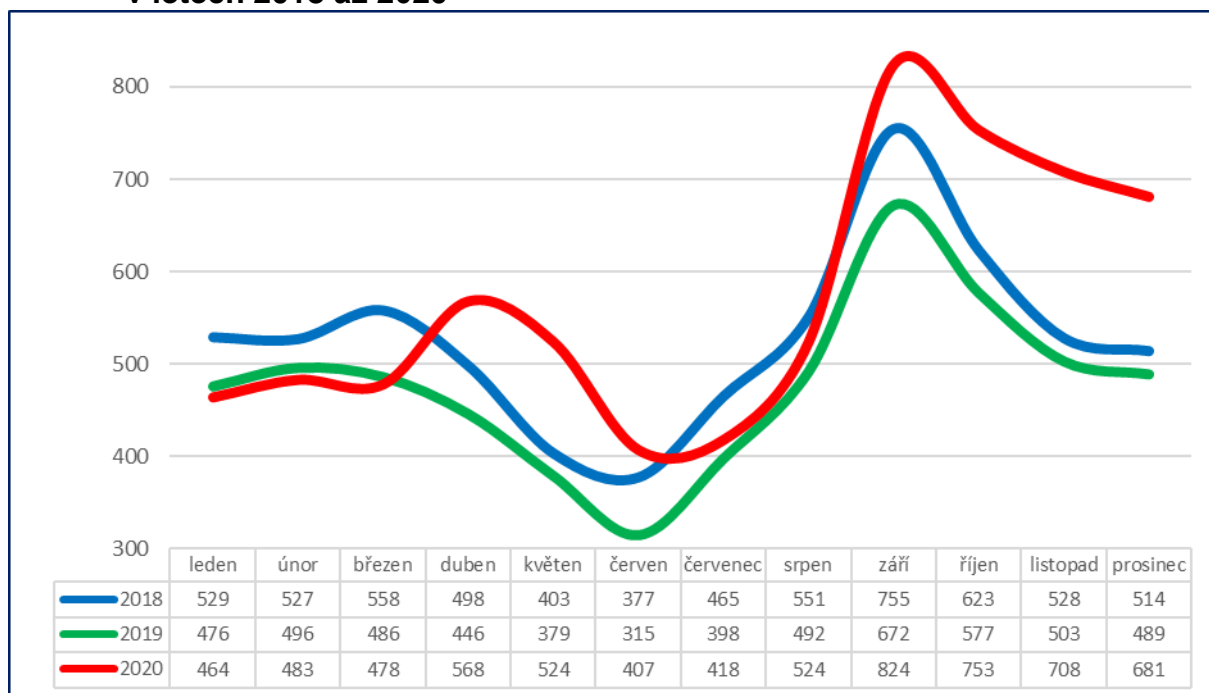
Job cluby – všechna témata v jednom programu nebo Malé poradenské programy zaměřené na jednotlivá témata, např. Sebepoznávání a sebereprezentace, Komunikace a výběrové řízení, Životopis, Motivační dopis, Orientace na trhu práce, Pracovně právní poradenství, Finanční gramotnost a další. Dále mají možnost využití poradenství k rekvalifikacím a k zahájení podnikání.

Přes všechny uvedené pomocné kroky hlavně ze strany úřadu práce patří mladiství uchazeči o zaměstnání i bez přihlédnutí k důsledkům protipandemických



opatření mezi jednu z nejobtížněji zaměstnatelných skupin osob na trhu práce v Kraji Vysočina.

Graf 3 - Srovnání vývoje nezaměstnanosti absolventů škol a mladistvých v letech 2018 až 2020



3.2 Osoby se zdravotním postižením

Osoby se zdravotním postižením jsou na trhu práce trvale velmi specifickou pracovní kategorií se zvláštními nároky na práci a pracovní podmínky odpovídajícími jejich zdravotnímu stavu. Z tohoto jejich statutu vyplývají zvláštní podmínky jejich zaměstnatelnosti a současně s nimi i tato specifika:

- pracovní podmínky neodpovídající jejich zdravotnímu stavu
- nevyhovující charakter práce
- vysoký podíl fyzické práce
- pracovní doba neodpovídající jejich handicapu
- vzdělanostní limity
- bariéry v komunikaci

Převážně z těchto důvodů je proto zejména v současné době nabídka volných pracovních míst pro tuto kategorii uchazečů nejenom poměrně nízká, ale i nedostatečná jak z hlediska jejich struktury, tak z hlediska počtu těchto úzce specializovaných míst. A přestože řada zaměstnavatelů má přes pandemická omezení výrazné potíže s hledáním nových zaměstnanců a s obsazováním volných



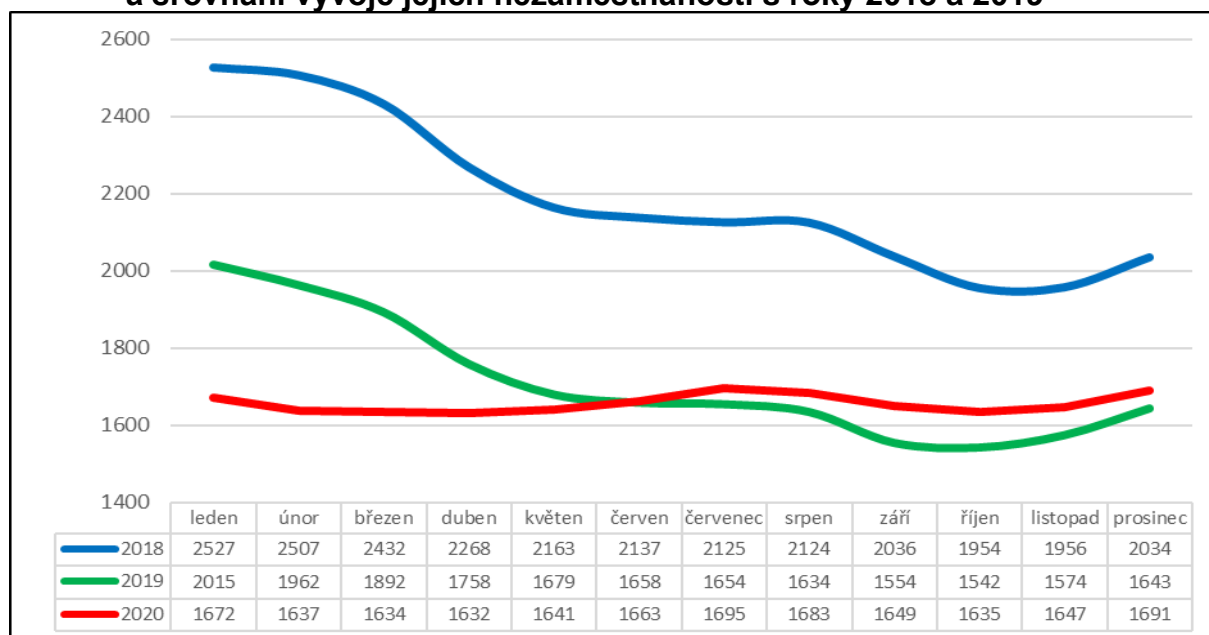
Úřad práce České republiky, Krajská pobočka v Jihlavě

míst, zdravotně postižené přijímají spíše výjimečně. Přitom stát zaměstnatelnost této kategorie uchazečů značně zvyhodňuje, ať již výší příspěvku podle § 78 zákona o zaměstnanosti nebo výhodnějším započítáváním při plnění povinného podílu zdravotně postižených, či poskytováním náhradního plnění.

Ve srovnání s rokem 2019 došlo u této vysoce rizikové kategorie uchazečů o zaměstnání v první polovině roku 2020 (měsíce leden až květen) k dalšímu poklesu počtů, nastartovanému v předešlých letech. Od června do konce roku 2020 naopak jejich počty začaly nepatrně stoupat (zpočátku v jednotkách osob, postupně pak v desítkách nových uchazečů – max. 95 a 93 osob v září a říjnu 2020). Proti roku 2019, kdy byl průměrný počet uchazečů této kategorie 1 714 osob měsíčně, se jejich průměrný počet v roce 2020 snížil o 57 osob na 1 657 uchazečů se ZP měsíčně (tedy o cca 3,3 %), to znamená na 15,8 % z celkového průměrného počtu uchazečů, evidovaných celkem na kontaktních pracovištích Krajské pobočky ÚP ČR v Jihlavě. Důvodem tohoto celkového ročního úbytku počtů uchazečů o zaměstnání této kategorie je z hlediska počtu evidovaných OZP celkem masivní úbytek v první polovině roku 2020 (průměrný měsíční úbytek za prvních pět měsíců roku 2020 byl 11,7 %), naopak postupné navyšování počtů osob této kategorie uchazečů o zaměstnání v evidencích pracovišť KrP ÚP ČR v Jihlavě bylo velmi pomalé (průměrný měsíční přírůstek za dalších sedm měsíců roku 2020 byl 3,6 %).

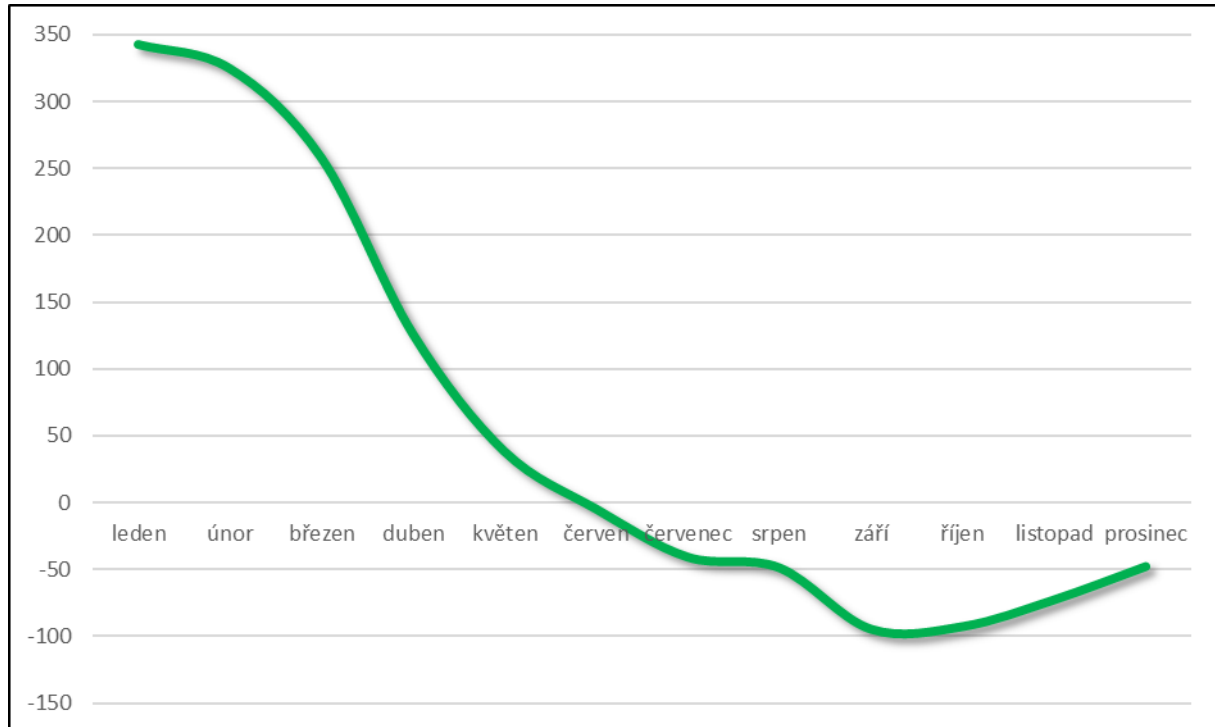
Přesto právě u této kategorie uchazečů o zaměstnání je evidentní, že problematika jejich zaměstnatelnosti je trvale aktuální, přičemž jak z hlediska úřadů, tak i z hlediska uchazečů samotných je její řešitelnost dlouhodobě na pořadu dne.

Graf 4 - Průběh nezaměstnanosti osob se zdravotním postižením v roce 2020 a srovnání vývoje jejich nezaměstnanosti s roky 2018 a 2019





Graf 5 - Tempo poklesu nezaměstnanosti osob se zdravotním postižením v roce 2020 ve srovnání s rokem 2019



Pomoc ze strany úřadů práce (v době probíhající pandemie jsou některé aktivity pozastavené):

- v rámci „Aktivní politiky zaměstnanosti“ mohli zaměstnavatelé požádat o příspěvek na mzdové a provozní náklady
- stejně tak mohli požádat o příspěvek zaměstnavatelé, kteří zřizují nebo provozují chráněná pracovní místa
- obecně je těmto uchazečům nabízena možnost využití všech nástrojů aktivní politiky zaměstnanosti včetně příspěvků, které KrP v Jihlavě nabízí
- na „Informačních a poradenských střediscích pro volbu povolání (IPS)“ se pro tyto osoby trvale nabízí možnost využití veřejně přístupných PC a poradenství pro hledání zaměstnání (aktivita pozastavená)
- konkrétně cílený projekt v rámci ESF, určený pouze pro tuto skupinu uchazečů: „Práce bez bariér na Vysočině“ – pro fyzické osoby zdravotně znevýhodněné nebo osoby invalidní v prvním, druhém, nebo ve třetím stupni, které jsou ohroženy dlouhodobou nezaměstnaností nebo již jsou osoby dlouhodobě nezaměstnané
- a další projekt v rámci NIP: „Rozvoj systému podpory zaměstnávání osob se zdravotním postižením na volném trhu práce (OZP)“
- dále je těmto uchazečům nabízena pracovní rehabilitace
- v neposlední řadě pracovníci Krajské pobočky úřadu práce v Jihlavě spolupracují s organizacemi, které poskytují zdravotně postiženým osobám služby sociální



Úřad práce České republiky, Krajská pobočka v Jihlavě

rehabilitace (FOKUS Vysočina, Integrační centrum Sasov, VOR, TaxiS, Oblastní Charita, aj.) a s Odborem sociálních věcí Krajského úřadu Kraje Vysočina. V roce 2019 Úřad práce navázal úzkou spolupráci s nově vzniklým zaměstnavatelem uznaným na chráněném trhu práce, firmou Lilacosta s.r.o., kam se podařilo umístit desítky uchazečů o zaměstnání se statutem OZP, přičemž spolupráce pokračovala i v roce 2020.

V roce 2020 byly realizovány 4 poradenské programy, které absolvovalo celkem 33 osob. Poradenský program pro OZP organizačně zajišťují a lektorují poradci pro osoby se zdravotním postižením v rámci národního individuálního projektu Rozvoj systému podpory zaměstnávání osob se zdravotním postižením na volném trhu práce („projekt OZP“). Mimo tuto aktivitu je osobám se zdravotním postižením poskytováno také individuální a skupinové poradenství. V roce 2020 podpoření pracovníci projektu OZP uskutečnili celkem 1 014 individuálních poradenství. Realizováno bylo 5 skupinových akcí pro osoby se zdravotním postižením s celkovým počtem 40 účastníků.

U této kategorie uchazečů je obecně největší zájem o práci na zkrácený úvazek, protože vzhledem k jejich zdravotnímu postižení nejsou mnohdy schopni pracovat na pracovní úvazek plný. Nejlépe se v Kraji Vysočina osoby se zdravotním postižením umísťují na pozice úklidového, montážního či administrativního pracovníka a na administrativní činnosti.

Mezi nejhůře umístitelné osoby se ZP v Kraji Vysočina patří dlouhodobě osoby nad 50 let věku, dále uchazeči, kteří jsou v evidencích kontaktních pracovišť úřadů práce déle jak 1 rok, a také osoby pobírající dávky pomoci v hmotné nouzi.

Situace dalších problémových skupin na TP

3.3 Dlouhodobě nezaměstnaní uchazeči

Mezi rizikové faktory, které dnes zásadním způsobem ovlivňují dlouhodobou nezaměstnanost uchazečů o zaměstnání, patří tyto základní faktory, které jsou často překážkou pro uplatnění se jedince na trhu práce. Patří sem:

- nedostatek nebo absence praxe
- těhotné ženy, kojící ženy a matky do devátého měsíce po porodu, zde překážky související s těhotenstvím a mateřstvím
- fyzické osoby pečující o dítě do 15 let věku, jedná se o překážky související s péčí o dítě
- fyzické osoby starší 50 let věku, zde je překážkou vyšší věk uchazeče o zaměstnání
- fyzické osoby, které potřebují zvláštní pomoc, jako hlavní překážka je zde nedůvěra zaměstnavatele v daného potenciálního pracovníka z hlediska jeho minulosti
- osoby se zdravotním postižením nebo jiným zdravotním omezením, překážkou



Úřad práce České republiky, Krajská pobočka v Jihlavě

v práci je zde určitý zdravotní handicap, který omezuje uplatnění se na trhu práce - osoby se žádným nebo se základním vzděláním - absence jakékoliv kvalifikace.

Jedná se tedy o uchazeče, kteří z různých důvodů (viz výše) nemohou nalézt uplatnění na současném trhu práce. U této skupiny hrozí reálné nebezpečí ztráty pracovních návyků a motivace pokračovat i přes dosavadní neúspěch v hledání zaměstnání nového. Obecně platí skutečnost, že čím déle je uchazeč veden v evidenci úřadu práce, tím více klesá jeho šance na získání nového zaměstnání.

Poznámka: dnes, kdy i přes omezení daná pandemií koronaviru odebrala ekonomická konjunktura z evidencí úřadu práce mnoho rizikových uchazečů, jsou kategorie uchazečů, kde tato rizikovitost byla eliminována, nicméně při jakémkoliv otřesu trhu práce tyto faktory opět vystupují do popředí (absolventi škol a mladiství, osoby se žádným nebo se základním vzděláním a další).

K 31. 12. 2020 bylo v evidencích kontaktních pracovišť Krajské pobočky ÚP ČR v Jihlavě celkem 4 955 (z toho 2 896 žen) dlouhodobě evidovaných uchazečů o zaměstnání (v roce 2019 se jednalo o celkem 3 451 dlouhodobě evidovaných uchazečů o zaměstnání, z toho 1 874 žen), kteří jsou nezaměstnaní déle než pět měsíců, tj. 43,3 % z celkového počtu uchazečů (v roce 2019 cca 35,8 % uchazečů). V absolutních počtech uchazečů o zaměstnání došlo v roce 2020 proti roku 2019 k nárůstu počtů dlouhodobě evidovaných uchazečů o zaměstnání celkem o 1 504 osob (z toho 1 022 žen), což vzhledem k celkovému počtu evidovaných uchazečů o zaměstnání znamená nárůst podílu této kategorie o 7,5 % (v roce 2019 pokles o cca 4,1 %) z celkového počtu uchazečů. Důvodem tohoto nárůstu je zpomalení až zastavení personálních aktivit v některých firmách a společnostech a omezení činnosti ÚP ČR KrP v Jihlavě v době nouzového stavu.

Závěrem tak můžeme konstatovat, že ač v posledních letech (až do roku 2019) došlo k poměrně výraznému poklesu jejich počtů, a tudíž k alespoň částečné eliminaci výše uvedených hrozeb, kterými byla jejich neúčast na trhu práce specifikována, rok 2020 vrátil tuto eliminaci o několik roků zpátky.

3.4 Uchazeči o zaměstnání nad 50 let

Do této skupiny uchazečů o zaměstnání patřilo k 31. 12. 2020 celkem 4 153 uchazečů (v roce 2019 celkem 3 591 uchazečů) této kategorie, z nich bylo 1 972 žen (v roce 2019 celkem 1 648 žen), podíl z celkového počtu uchazečů se rovnal 36,3 %, (v roce 2019 cca 37,2 %) z celkového počtu evidovaných uchazečů. Proti loňskému roku tak došlo jak k nárůstu absolutních počtů uchazečů této kategorie (přírůstek 562 osob), tak současně i k jejich podílovému poklesu na celkovém počtu uchazečů o 0,9 % procenta, to znamená, že počty uchazečů této kategorie rostly pomaleji než počty uchazečů jiných kategorií, vedených v evidencích pracovišť ÚP ČR, KrP v Jihlavě.



Úřad práce České republiky, Krajská pobočka v Jihlavě

Z toho vyplývá, že ke konci roku z ukončených sezónních prací přibylo do evidence úřadu práce relativně více „mladších ročníků“ než právě uchazečů nad 50 let věku.

Důvody jejich špatné umístitelnosti:

- jejich kvalifikace obvykle neodpovídá požadavkům zaměstnavatelů
- nechuť některých z těchto uchazečů učit se novým pracovním návykům a přizpůsobovat se novým pracovním podmínkám (i když těchto osob obecně ubývá)
- trvale malá ochota části zaměstnavatelů zaměstnávat tyto pracovníky z důvodu jejich tzv. menší dlouhodobé perspektivy (individuální krátká doba jejich odchodu ze zaměstnání do důchodu), dále z důvodů jejich relativně nižší pracovní výkonnosti v pracovním procesu a vyšších nároků na mzdu (mladší pracovníci se jeví jako „lacinější“), dále z důvodu rizika jejich možné vyšší nemocnosti apod.
- nižší flexibilita této kategorie pracovníků, tedy menší ochota dojíždět do zaměstnání.

Poznámka: přestože náhled zaměstnavatelů na zaměstnávání této kategorie uchazečů se mění jen velmi pomalu, extrémní nedostatek pracovní síly je nutí i dnes tuto skupinu uchazečů zaměstnávat častěji, než do té doby jejich požadavkům odpovídalo.

3.5 Osoby pečující o děti do 15 let

V evidencích jednotlivých kontaktních pracovišť Krajské pobočky ÚP ČR v Jihlavě bylo k poslednímu prosinci 2020 evidováno celkem 2 003 uchazečů – převážně žen – této kategorie, tj. 17,5 % z celkového počtu uchazečů o zaměstnání, z toho 276 mužů, tedy cca 13,8 % z celkového počtu uchazečů této kategorie (v roce 2019 evidováno celkem 1 619 osob pečujících o děti do 15 let věku, tj. 16,8 % z celkového počtu uchazečů o zaměstnání, z toho 249 mužů, tedy cca 15,4 % z celkového počtu uchazečů této kategorie).

V této kategorii uchazečů o zaměstnání byl tedy proti minulému roku zaznamenán nárůst jak v absolutních počtech uchazečů (nárůst o 384 osob), tak v podílu z celkového počtu uchazečů (proti roku 2019 přírůstek o 0,7 %).

Na zvýšení počtů evidovaných osob této kategorie se v roce 2020 opět podílelo nouzové opatření v rámci boje proti pandemii koronaviru, kdy hlavně matky dětí do 15 let věku neměly kvůli opatrování a hlídání svých dětí, kterým byla přerušena jak předškolní, tak i školní docházka, jinou možnost, než odchod ze zaměstnání a evidenci na úřadu práce.



Úřad práce České republiky, Krajská pobočka v Jihlavě

Obtížnost při jejich umísťování na trhu práce spočívá ve specifčnosti požadavků, které mají jak na délku pracovní doby (požadavek na zkrácenou pracovní dobu), tak na čas nástupu a odchodu ze zaměstnání a také na směnování, které z důvodu péče o dítě musí většinou odmítat. Další nevýhodou v očích potenciálních zaměstnavatelů jsou časté absence v zaměstnání z důvodu nemocnosti dětí a ztráta pracovních zkušeností v době strávené právě péčí o dítě. Navíc úřad práce musí při nabízení zaměstnání těmto uchazečům přihlížet k jejich situaci a zohlednit ji na základě Zákona o zaměstnanosti č. 435/2004 Sb., §5, písm. c), odst. 1. a 4.

3.6 Situace problémových skupin na trhu práce v Kraji Vysočina – resumé

V roce 2020 došlo u těchto z hlediska trhu práce problémových skupin proti předchozím rokům obecně ke zhoršení jejich situace v oblasti zaměstnanosti, to znamená, že jejich počty se neadekvátně zvýšily. Zřejmým důvodem této situace byl vznik pandemického ohrožení masovým výskytem nemoci Covid-19 v jarních měsících roku 2020, které pokračovalo i v dalším průběhu celého roku. Ekonomicko-hospodářský život v naší republice se vlivem omezení, vyplývajících z protipandemických opatření, výrazně redukoval. To mělo zjevný vliv i na situaci problémových skupin na trhu práce. Došlo tak ke zvýšení délky nezaměstnanosti, poklesl zájem o absolventy škol a zhoršily se možnosti zaměstnatelnosti uchazečů nad 50 let věku a osob se zdravotním postižením (většinou v rámci sezónních prací, jejichž začátek byl nejen posunut o 1,5 měsíce později, ale byly částečně i omezeny nebo zkráceny – např. v oblasti turismu, služeb nebo obchodu).

Vlastní pomoc ze strany úřadu práce v rámci problémových skupin uchazečů na trhu práce:

Pro zlepšení situace u všech výše uvedených vybraných problémových skupin (§33 zák. o zaměstnanosti) Krajská pobočka úřadu práce v Kraji Vysočina maximálně využívala všechny dosažitelné nástroje aktivní politiky zaměstnanosti. Po vypracování „Podkladu pro vstupní rozhovor“ a sepsání „Individuálního akčního plánu“ se snažila skloubit požadavky uchazečů s možnostmi toho kterého kontaktního pracoviště úřadu práce od nabídek vhodných rekvalifikačních kurzů, přes integrovaný systém typových pozic, umístění na společensky účelná pracovní místa nebo veřejně prospěšné práce až po umístění v některém z vhodných projektů Evropského sociálního fondu. Bohužel všechny tyto aktivity byly brzděny omezeními, která vzešla z vyhlášení nouzového stavu v souvislosti s bojem proti koronavirové pandemii.

V roce 2020 úřad práce organizoval pro tyto uchazeče nejen zvolené rekvalifikace nejrůznějšího zaměření, kde byl největší zájem o kurzy na získání řídičského průkazu skupiny C, řídičského průkazu sk. D, kurzy profesní způsobilosti



Úřad práce České republiky, Krajská pobočka v Jihlavě

na sk. C a D, kurzy zaměřené na osobní služby, účetnictví a kurzy k získání svářečského průkazu, ale také zabezpečované rekvalifikace, kde dominovaly počítačové kurzy (základy obsluhy osobního počítače, počítačová gramotnost dle sylabu ECDL Core), kurzy pro pracovníky v sociálních službách a kurzy chůvy pro děti před zahájením povinné školní docházky. V rámci Národního individuálního projektu byly uskutečňovány jak zvolené, tak zabezpečované kurzy.

4. Cizinci na trhu práce v Kraji Vysočina

V uplynulém roce průběžně přibývalo jak pracovníků ze zemí EU, tak i cizinců ze třetích zemí, včetně těch, kteří nepodléhají režimu pracovního povolení nebo zaměstnanecké karty. Vyřizování zaměstnanecké karty je dlouhodobě stále relativně obtížné, průměrná doba jejího vyřizování je cca půl roku.

Díky projektu režimu „Kvalifikovaný zaměstnanec“* (od 1. 9. 2019) se podařilo avizovaná volná pracovní místa obsadit pouze částečně, protože vzhledem ke kvótám se požadavky zaměstnavatelů daří plně uspokojit pouze v omezené míře. To se týká především cizinců z Ukrajiny, Filipín, Mongolska a některých dalších. U ostatních zemí je vyřizování zaměstnanecké karty snazší.

Podobně jako v předešlém roce, tak také v roce 2020 byl i nadále zájem o krátkodobá povolení k zaměstnání. Z důvodu zavedení nouzových opatření se jejich počet v roce 2020 proti roku 2019 poměrně razantně snížil. K 31.12.2020 bylo krátkodobých pracovních povolení v Kraji Vysočina vydáno celkem 4 541, tedy o 727 méně než v předchozím roce.

Bohužel i nadále dochází k umělému navyšování volných pracovních míst, protože pro krátkodobá pracovní povolení není možné použít volná pracovní místa, určená pro zaměstnanecké karty (cca 1/2 VPM).

**) Program kvalifikovaný zaměstnanec*

- *program schválený vládou za účelem dosažení ekonomického přínosu pro ČR podle zákona č. 326/1999 Sb., o pobytu cizinců na území ČR*
- *pracovní pozice dle CZ-ISCO 4-8*
- *pro vybrané „třetí země“ – Bělorusko, Černá Hora, Filipíny, Indie, Kazachstán, Moldavsko, Mongolsko, Srbsko, Ukrajina*
- *kritérium mzdy v min. výši 1,2 násobku zaručené mzdy*

Nejčastěji cizinci obsazované pracovní profese v jednotlivých okresech Kraje Vysočina (pracovní povolení, trvalý pobyt, zaměstnanecká karta):

- **Havlíčkův Brod:** dělnické profese ve strojírenském průmyslu, stavebnictví, zemědělství a potravinářství



Úřad práce České republiky, Krajská pobočka v Jihlavě

- **Jihlava:** baliči, montážní dělníci, dělníci v logistice, obsluha stacionárních strojů ve strojírenství, práce v zemědělství, stavebnictví a potravinářství
- **Pelhřimov:** nejvíce pracují ve strojírenství, nejčastěji jako montážní dělníci, případně jako pomocní dělníci, a také potravinářství
- **Třebíč:** dělníci v oblasti výstavby budov, šičky-švadleny, kuchaři se specializací, manipulační dělníci.
- **Žďár nad Sázavou:** dělnické profese ve strojírenství, stavebnictví a lesnictví, zájem byl i o zaměstnávání cizinců v oblasti pohostinství

Zaměstnanost občanů EU, EHP a Švýcarska:

- **Havlíčkův Brod:** odborné a pomocné práce ve strojírenství, stavebnictví a zemědělství
- **Jihlava:** pomocní pracovníci – baliči, montážní dělníci a pomocní pracovníci ve strojírenství, elektrotechnice a dále pracovníci ve stavebnictví
- **Pelhřimov:** montážní dělnické a pomocné práce ve strojírenských a dalších průmyslových firmách napříč obory
- **Třebíč:** dělníci ve výrobě a dělníci v oblasti výstavby budov
- **Žďár nad Sázavou:** dělnické profese ve strojírenství, lesnictví a potravinářství s požadovaným vzděláním na profesi – základní vzdělání nebo vyučen

Celkově se počty zahraničních pracovníků v roce 2020 v Kraji Vysočina (nejvíce v okresech Jihlava a Pelhřimov) zvýšily. Jedním z důvodů je dlouhodobý růst zakázek a s tím i související trvalé místní rozšiřování nabídky volných pracovních míst u největších zaměstnavatelů v kraji. Dalším důvodem je nouzový stav jako opatření proti pandemii koronaviru, na jehož základě se cizincům s platným povolením k zaměstnání fiktivně prodloužila platnost povolení a víz do 16. listopadu 2020. Na základě opatření MZ byl ve vztahu k likvidaci pandemie omezen vstup do ČR cizincům z rizikových oblastí vyjma Ukrajiny.

Tab. 3 - Počty cizinců v Kraji Vysočina k 31. 12. 2020 a srovnání s 31. 12. 2019:

	počet cizinců celkem	z toho:		
		karty (§98 + občané EU)	pracovní povolení	ZamK
rok 2019	11 024	7 716	559	2 749
rok 2020	11 987	8 268	710	3 009

5. Prognóza vývoje trhu práce na rok 2021

Popis předpokládaného vývoje trhu práce v Kraji Vysočina včetně regionálních a místních faktorů, které ho ovlivňují



Úřad práce České republiky, Krajská pobočka v Jihlavě

Na trhu práce obecně se ekonomická konjunktura a hospodářská aktivita v roce 2020 zpočátku odrážela v příznivém vývoji zaměstnanosti z minulých let, což je samozřejmě daná podmínka pro snižování nezaměstnanosti. Ovšem na jaře spolu se zavedením protiepidemických opatření došlo ke zvratu i v oblasti nezaměstnanosti. V době nástupu jarních sezónních prací se ekonomicko-hospodářský nástup zastavil a nezaměstnanost do konce června vzrostla v Kraji Vysočina v průměru o 0,6 %, do konce roku pak o celkem 0,8 %. Za pomoci vládních kompenzačních nástrojů se podařilo pokles nezaměstnanosti na konci roku 2020 zastavit (nárůsty nezaměstnanosti v tomto období se týkaly ukončování sezónních prací). Na základě současného vývoje nezaměstnanosti a všech aspektů včetně nástupu jarních sezónních prací, se domníváme, že do konce I. pololetí 2021 nezaměstnanost klesne o asi 0,2 %. Na konci roku 2021 ale v důsledku dalšího, poměrně nepříznivého hospodářského vývoje (a také kvůli postupnému omezování využití kompenzačních nástrojů) nezaměstnanost v Kraji Vysočina vzroste o 0,7 až 0,8 %. Bohužel ale musíme brát v úvahu hlavní současný aspekt – pandemii koronaviru, zde ale nevíme, jak se bude dále vyvíjet a jaký bude mít v důsledku toho dopad na současný pracovní trh v Kraji Vysočina.

Celkově tedy v roce 2021 očekáváme, že nezaměstnanost v Kraji Vysočina vzroste zhruba o 0,5 % PNO.

Některé další trendy, které v průběhu dřívějších let ovlivňovaly trh práce v Kraji Vysočina, měly obecnou platnost a budou ji mít zřejmě i nadále (zřejmě ale budou horší a jejich následky hrozivější). Stále se zřejmě budou například zvyšovat ceny dopravného a budou se upravovat jízdní řády podle komerčního využívání jednotlivých tratí či komunikací, což přispěje místně sice ke zlepšení stavu dopravní obslužnosti, ale většina změn povede na základě dřívějších zkušeností globálně ke zhoršení současného stavu. Zřejmě stále bude přetrvávat i nižší hladina pracovní mobility, tradiční v našich zemích, a stále budou i silnější a slabší regiony a je otázkou, jestli někdy v budoucnosti vůbec dojde alespoň k částečnému narovnání podmínek na trhu práce v obou typech těchto regionů.

Většina problémových mikroregionů Kraje Vysočina byla původně zaměřena především na zemědělskou výrobu a turistiku. Ve většině případů se totiž jedná o zemědělské oblasti s méně příznivými výrobními podmínkami, ležícími mimo hlavní dopravní (jak autobusové, tak železniční) spojení. Proto je do těchto míst také malý příliv podnikatelských subjektů a tím i málo vznikajících pracovních příležitostí (Jemnicko, Novobystřicko, apod.). Z důvodu absence průmyslu zde bývá současně i málo zaměstnavatelů z jiných oborů, a to po útlumu zemědělství v těchto lokalitách, což, protože se nenašla adekvátní náhrada za tuto aktivitu, znamená trvalý nedostatek pracovních příležitostí a tím i nízkou nabídkou volných pracovních míst (rostoucí terciální sektor služeb zřejmě deficit pracovních příležitostí v současné době nahradit nemůže). Problémem mnoha dalších oblastí zůstává stále ještě úplně



Úřad práce České republiky, Krajská pobočka v Jihlavě

nevyhovující dopravní infrastruktura, komplikující rozvoj podnikání a nedostatečné dopravní spojení, komplikující dojíždění za prací (Bystřicko, Novoměstsko...). Na jihu kraje, převážně v jihozápadní části okresu Třebíč je situace dále ještě stále komplikována přetrvávajícími důsledky dřívější izolace pohraničí.

Dalšími faktory, které negativně ovlivňují zaměstnanost v některých z těchto regionů, je nepříznivá vzdělanostní struktura obyvatelstva (vyšší podíl osob se základním vzděláním), samotná demografická skladba obyvatelstva (převládají starší obyvatelé) a například i vyšší podíl osob se změněnou pracovní schopností (v oblasti Bystřice nad Pernštejnem v okrese Žďár nad Sázavou se ještě jako další problém jeví struktura nezaměstnaných uchazečů o zaměstnání, jejíž součástí jsou uchazeči, kteří dříve pracovali v uranovém průmyslu a jsou de facto vedeni jako uchazeči se zdravotním postižením v důsledku naplnění expozice při těžbě uranové rudy.).

V roce 2020 ovlivňovala situaci na trhu práce především koronavirová pandemie a soubor nouzových vládních opatření k zamezení jejího dalšího šíření. Výsledkem bylo proti roku 2019 zvýšení průměrné výše podílu nezaměstnaných osob o 0,5 %, což v absolutních číslech proti roku 2019 znamená průměrný měsíční přírůstek 1 414 uchazečů.

V roce 2021, konkrétně tedy od března do května, můžeme počítat (v závislosti na počasí) s masívním snižováním počtu uchazečů a s nárůstem volných pracovních míst sezónního charakteru, a to zejména v průběhu měsíce března a dubna, protože v této době jsou standardně zahajovány sezonní práce, které každoročně odčerpávají z evidencí úřadu práce největší počet nezaměstnaných uchazečů. Tento příznivý trend poklesu nezaměstnanosti by měl i se sezónními výkyvy pokračovat až do poloviny roku 2021 a poté by se měl v důsledku zhoršujících se ekonomicko-hospodářských ukazatelů začít opět se sezónními výkyvy naopak o cca 0,7 - 0,8 % do konce roku 2021 zvyšovat.

Vývoj nezaměstnanosti

Tabulka 4 - Předpokládaný vývoj nezaměstnanosti v dalším období

očekávaný stav k	předpoklad		
	počet evidovaných uchazečů celkem	z toho dosažitelní	PNO v %
30. 06. 2021	10 900	10 200	3,1 %
31. 12. 2021	14 000	12 500	4,1 %



6. Realizace aktivní politiky zaměstnanosti v roce 2020

6.1 Realizace jednotlivých nástrojů APZ v roce 2020.

Při poskytování příspěvků se v rámci jednotlivých nástrojů APZ vycházelo z:

- úplného znění **zákona č. 435/2004 Sb., o zaměstnanosti**,
- úplného znění **vyhlášky č. 518/2004 Sb.**, kterou se provádí zákon č. 435/2004 Sb., o zaměstnanosti,
- Instrukce č. 1/2019 **Realizace aktivní politiky zaměstnanosti**
- Instrukce č. 10/2019 **Realizace příspěvku na podporu regionální mobility**,
- Směrnice generálního ředitele č. 4/2019 **„Postup Úřadu práce ČR při realizaci nástrojů a opatření aktivní politiky zaměstnanosti“**
- Směrnice generální ředitelky č. 14/2019 **Postup Úřadu práce ČR při realizaci ověřování nástroje a poskytování příspěvku na dojížděku**,
- Směrnice generální ředitelky č. 4/2018 **Podpora zaměstnávání osob se zdravotním postižením**,
- **„Kritérií pro posuzování příspěvků APZ a příspěvků na zaměstnávání osob se zdravotním postižením pro Krajskou pobočku v Jihlavě“** platných na základě změn, daných v průběhu roku 2018 - 2020

Při stanovování výše příspěvků a délky poskytování příspěvků KrP ÚP ČR v Jihlavě vycházela z výše uvedených pramenů, přičemž zohledňovala aktuální situaci na trhu práce a kladla důraz na individuální přístup při zachování efektivity, účelnosti a hospodárnosti v poskytování veřejných prostředků.

Pomocí nástrojů aktivní politiky zaměstnanosti se dařilo alespoň částečně řešit nezaměstnanost rizikových skupin uchazečů o zaměstnání. Podporováni byli především občané nad 50 let věku, osoby pečující o dítě do 10 let věku, osoby se zdravotním postižením (dále jen OZP) a dlouhodobě nezaměstnaní.

Nejvíce využívanými nástroji v roce 2020 byly veřejně prospěšné práce a příspěvek na dojížděku. Následovala společensky účelná pracovní místa vyhrazená.

Společensky účelná pracovní místa – vyhrazená, zřízená pro SVČ

V roce 2020 se společensky účelná pracovní místa vyhrazená pro uchazeče o zaměstnání stala třetím nejvyužívanějším nástrojem aktivní politiky zaměstnanosti a dařilo se prostřednictvím nich umístit uchazeče, kterým nebylo pro jejich individuální charakteristiky možné zprostředkovat zaměstnání jiným způsobem. Podporována byla i společensky účelná pracovní místa zřízená za účelem výkonu SVČ. Příspěvek byl poskytován na náklady spojené se založením živnosti.



Veřejně prospěšné práce

I v roce 2020 se veřejně prospěšné práce staly nejvyužívanějším nástrojem aktivní politiky zaměstnanosti, prostřednictvím kterého byli umísťováni zejména uchazeči o zaměstnání, kterým se z důvodu osobních charakteristik, zejména nižší kvalifikace, nedařilo dlouhodobě najít odpovídající pracovní pozici. V některých případech se jednalo o uchazeče pobírající dávky hmotné nouze. Uchazeči si prostřednictvím veřejně prospěšných prací opět osvojili pracovníky návyky a získaly novou pracovní zkušenost.

Ostatní nástroje APZ (příspěvek na dojížděku, příspěvek na přestěhování, příspěvky pro OZP, fondy EU a další)

Mezi oblíbené nástroje APZ patřil i v roce 2020 příspěvek na dojížděku. Příspěvek slouží k podpoře uchazečů, kteří dojíždějí do zaměstnání. Nejčastěji žadatelé dojíždějí do zaměstnání 10-25 km, v rámci uzavřené dohody o poskytnutí příspěvku byla na tuto vzdálenost poskytována částka ve výši 1 500 Kč měsíčně.

Příspěvek na zřízení pracovního místa pro OZP a příspěvek na částečnou úhradu provozních nákladů pracovního místa byly využíván v menší míře s ohledem na jejich specifickou a menší zájem žadatelů.

Finanční prostředky na aktivní politiku zaměstnanosti má ÚP ČR možnost získat z fondů EU prostřednictvím operačních programů. I v roce 2020 se čerpalo z Evropského sociálního fondu pomocí Operačního programu Zaměstnanost (dále jen OPZ), který byl schválen pro programovací období 2014 – 2020.

6.2 Rekvalifikace (RK zabezpečované ÚP ČR, zvolené, zaměstnanecké), poradenství a pracovní rehabilitace.

Rekvalifikace

V roce 2020 úřad práce organizoval pro UoZ a ZoZ jak zabezpečované, tak zvolené rekvalifikace nejrozličnějšího zaměření. Konkrétně v roce 2020 zahájilo zabezpečované rekvalifikace **293** uchazečů a zájemců o zaměstnání. Největší zájem byl o počítačové kurzy (základy obsluhy osobního počítače a počítačová gramotnost dle sylabu ECDL Core), kvalifikační kurzy pro pracovníky v sociálních službách, základní kurzy svařování a chůvy pro děti před zahájením povinné školní docházky.

Co se týče zvolených rekvalifikací, tak bylo v roce 2020 zahájeno **301** rekvalifikačních kurzů, jednalo se především o kurzy na získání řidičského oprávnění sk. C a D, dále o průkazy profesní způsobilosti pro řidiče sk. C a D, také o kurzy v



Úřad práce České republiky, Krajská pobočka v Jihlavě

osobních službách (kosmetička, manikérka, pedikérka apod.) a kurzy účetnictví. V loňském roce bylo v Kraji Vysočina zahájeno celkem **594** rekvalifikačních kurzů.

V rámci regionálních individuálních projektů (RIP) se nejčastěji konaly počítačové kurzy (základy obsluhy osobního počítače a počítačová gramotnost dle sylabu ECDL Core), kurzy účetnictví, kurzy na pracovníka v sociálních službách, kurz chuva pro děti před zahájením povinné školní docházky a kurz asistent/ka, sekretář/ka.

V rámci národních individuálních projektů (NIP) se rekvalifikačních kurzů zúčastnilo **524** UoZ a ZoZ. Zde byl největší zájem o rekvalifikační kurzy na řidičské oprávnění sk. C, profesní způsobilost řidiče sk. C, počítačové kurzy, kvalifikační kurzy pro pracovníky v sociálních službách, sváření (klasické, speciální) a obsluha CNC strojů.

Regionální zaměření rekvalifikačních kurzů

Profesní zaměření nejčastěji poskytovaných rekvalifikací v Kraji Vysočina podle jednotlivých okresů:

Havlíčkův Brod:

V roce 2020 byly rekvalifikace na ÚP ČR, KoP Havlíčkův Brod realizovány převážně formou zvolených rekvalifikací, a to v rámci národního individuálního projektu Vzdělávání a dovednosti pro trh práce II. Pouze necelou desetinu z celkového počtu rekvalifikací tvořily kurzy v rámci projektů RIP či národní APZ. V roce 2020 neproběhly žádné rekvalifikační kurzy v rámci soutěžních projektů ani rekvalifikace zaměstnanců v rámci národní APZ.

Rekvalifikačních kurzů se v roce 2020 v okrese Havlíčkův Brod účastnilo celkem **82** uchazečů a zájemců o zaměstnání. Z tohoto počtu se **72** uchazečů a zájemců o zaměstnání účastnilo zvolené rekvalifikace, pouze **10** uchazečů a zájemců o zaměstnání bylo zařazeno do rekvalifikace zabezpečované ÚP ČR.

V rámci národního individuálního projektu „Vzdělávání a dovednosti pro trh práce II“ se rekvalifikovalo celkem **73** klientů, z toho **69** klientů ve zvolených rekvalifikacích a **4** klienti v rekvalifikacích zabezpečovaných ÚP ČR.

V roce 2020 byl v rámci národní APZ zahájen **1** specializovaný rekvalifikační kurz, profesní kvalifikace Výpomoc při přípravě pokrmů (65-005-E) pro osobu zdravotně postiženou zařazenou do pracovní rehabilitace. Vzhledem k vládním opatřením nebyl prozatím kurz dokončen.

V rámci regionálních individuálních projektů se rekvalifikovalo celkem **8** klientů, z toho **5** klientů bylo zařazeno do rekvalifikace zabezpečované ÚP ČR a **3** klienti do rekvalifikace zvolené.



Úřad práce České republiky, Krajská pobočka v Jihlavě

V roce 2020 patřil mezi nejčastěji realizované rekvalifikace kurz určený pro pracovníky v sociálních službách (31 klientů) a kurz vedoucí k získání řidičského oprávnění sk. C (7 klientů).

Jihlava:

Rekvalifikačních kurzů v okrese Jihlava se v roce 2020 zúčastnilo celkem **102** uchazečů a zájemců o zaměstnání. Konkrétně **56** účastníků rekvalifikačních kurzů v rámci zvolené rekvalifikace a **46** účastníků kurzů v rámci zabezpečené rekvalifikace. V zabezpečených rekvalifikacích převládaly kurzy sociálního pracovníka, počítačové rekvalifikace – základní dovednosti a dle sylabu ECDL Core, svářečské průkazy.

V Národních individuálních projektech bylo rekvalifikováno celkem **102** účastníků, respektive **56** účastníků v rámci zvolených rekvalifikací a **46** uchazečů v zabezpečených rekvalifikacích.

V okrese Jihlava byla také realizována pracovní rehabilitace v rámci evidence OZP, kde byla rekvalifikována 1 osoba v rekvalifikačním kurzu „Kvalifikační kurz pro pracovníky v sociálních službách“.

Podobně jako v jiných okresech Kraje Vysočina i v Jihlavě probíhaly v roce 2020 zvolené rekvalifikace, které absolvovalo celkem **56** uchazečů. Zde byl největší zájem o kurzy řidičského průkazu vč. profesní způsobilosti (29), dále o kurzy Kosmetička, pedikérka a manikérka včetně nehtové modeláže (15), o kurzy účetnictví (6), sanitář (4) a další.

V Regionálních individuálních projektech bylo v roce 2020 rekvalifikováno celkem **18** uchazečů o zaměstnání (14 předčasně ukončených).

Pelhřimov:

Rok 2020 byl poznamenán řadou omezení z důvodu pandemie COVID-19 a vyhlášením nouzového stavu již 12. 3. 2020, který byl pak během roku několikrát prodloužen. Z tohoto důvodu bylo za dodržování proti epidemiologickým opatřením realizováno i menší množství rekvalifikačních kurzů.

Formou zvolené rekvalifikace bylo realizováno **11** rekvalifikačních kurzů v rámci projektu VDTP II a **2** rekvalifikační kurzy v rámci RIP 45+ na Vysočině, z toho 1 kurz bude ukončen v r. 2021. Na základě veřejné zakázky „Rekvalifikační kurzy pro Kraj Vysočina 2019 - 2023“ se uskutečnil formou zabezpečené rekvalifikace kurz Základy obsluhy osobního počítače pro **2** uchazeče o zaměstnání v rámci projektu PDU. Uvedené kurzy byly realizovány v oboru Pracovník v sociálních službách (**5**), PK-Sportovní masáž (**2**), Řidičské oprávnění sk. C (**2**), Sanitář (**1**), PK-Kosmetička (**1**), PK-Příprava teplých pokrmů (**1**) a Účetnictví a daňová evidence (**1**). Formou zabezpečené rekvalifikace byl realizován rekvalifikační kurz Základy obsluhy osobního počítače pro **2** uchazeče o zaměstnání v rámci projektu PDU. Tento kurz



Úřad práce České republiky, Krajská pobočka v Jihlavě

byl realizován ve dvou částech právě kvůli uvedené celospolečenské situaci v souvislosti s COVID-19, protože kurzy musely být v určitém čase zastaveny nebo přerušeny.

Rekvalifikačních kurzů se v okrese Pelhřimov zúčastnilo celkem 15 uchazečů a zájemců o zaměstnání, z toho 4 rekvalifikační kurzy byly realizovány v rámci profesní kvalifikace a 2 kurzy probíhaly formou on-line webináře. Přes tuto složitou situaci se podařilo téměř všem absolventům kurzů ukončit evidenci a nastoupit do zaměstnání, a to nejpozději do třech měsíců po ukončení rekvalifikace. Pouze 1 zájemce o zaměstnání zůstává v evidenci ÚP, protože čeká na další pokračující kurz.

V tomto roce se uskutečnila 1 zabezpečená rekvalifikace pro 2 uchazeče o zaměstnání ve 2 částech (2 dohody o provedení rekvalifikace), která byla hrazena z projektu PDU. Oba uchazeči ukončili rekvalifikační kurz úspěšně, 1 uchazeč ihned po jeho ukončení nastoupil do zaměstnání a druhý uchazeč i vzhledem k protiepidemiologické situaci, délce evidence a věku nad 60 let zůstává v evidenci ÚP.

V rámci projektu RIP „45+ na Vysočině“ se uskutečnily 2 rekvalifikační kurzy formou zvolené rekvalifikace. Oba uchazeči kurz ukončili úspěšně v posledních prosincových dnech a zatím zůstávají v evidenci ÚP.

Zaměstnanecké rekvalifikace byly realizovány pouze v rámci národního individuálního projektu POVEZ II.

Třebíč:

Během uplynutého roku se 59 uchazečů a zájemců o zaměstnání zúčastnilo některého z nabízených zabezpečených rekvalifikačních kurzů. Dalších 67 lidí absolvovalo rekvalifikaci zvolenou. Největší zájem byl v loňském roce o kurzy zaměřené na získání řidičských průkazů včetně profesní způsobilosti (celkem 28), kurzy pro pracovníky v sociální oblasti (29). Zájem byl i o profesní rekvalifikace jako např. kosmetička, manikérka, pedikérka.

Rekvalifikační kurzy byly nabízeny zejména uchazečům, případně zájemcům o zaměstnání s reálnou perspektivou brzkého získání zaměstnání a současně cíleně těm osobám, které patřily do některé z rizikových skupin na trhu práce (dle § 33 ZoZ).

Důvodem meziročního poklesu počtu absolventů rekvalifikačních kurzů byla především situace související s onemocněním COVID-19, kdy došlo k pozastavení činnosti rekvalifikačních zařízení.

Žďár nad Sázavou:

V průběhu roku 2020 Krajská pobočka v Jihlavě - Kontaktní pracoviště Žďár nad Sázavou realizovalo rekvalifikační kurzy hrazené z **Národního** individuálního projektu (dále jen NIP) - projekt Vzdělávání a dovednosti pro trh práce II (VDTP II) a



Úřad práce České republiky, Krajská pobočka v Jihlavě

projekt Podpora zaměstnanosti dlouhodobě evidovaných uchazečů o zaměstnání (PDU), **Regionálních** individuálních projektů (RIP). Uchazeči o zaměstnání (UoZ) i zájemci o zaměstnání (ZoZ) zvyšovali a prohlubovali své dosavadní vzdělání a dovednosti i formou tzv. Zvolené rekvalifikace (financované z NIPu i RIPu). V roce 2020 jsme realizovali dva Speciální rekvalifikační kurzy v rámci pracovní rehabilitace hrazené z finančních prostředků národní APZ. Rekvalifikačních kurzů v okrese Žďár nad Sázavou se v roce 2020 zúčastnilo **celkem 232 UoZ a ZoZ**.

V roce 2020 byla zahájena realizace zabezpečovaných rekvalifikací na základě nově uzavřených rámcových dohod. Celkem bylo zahájeno **39** kurzů, do nichž bylo zařazeno celkem **120** UoZ a ZoZ (**80** z projektu VDTP II a **38** UoZ z RIPu a **2** z národní APZ). Jednalo se o kurzy zaměřené na znalosti obsluhu osobních počítačů, Kvalifikační kurz pro pracovníky v sociálních službách, Chůva pro děti do zahájení povinné školní docházky, kurzy svařování, kurz Obsluhy CNC obráběcích kovů, Základy podnikání a kurz Asistent/ka, Sekretář/ka. Specializovaný kurz pro účastníky pracovní rehabilitace byl zaměřený na Účetnictví s využitím VT.

Vzhledem k epidemiologické situaci a vydaným vládním nařízením bylo nutné předčasně ukončit probíhající rekvalifikační kurzy zabezpečované v březnu 2020. Po uvolnění opatření jsme rekvalifikace dokončili. Další problém nastal při opětovném zpřísnění opatření v říjnu 2020. Do konce roku jsme pak byli schopni dokončit jeden typ kurz. Další dva typy kurzu zabezpečovaných rekvalifikací nebyly dosud dokončené.

V roce 2020 bylo do zvolené rekvalifikace celkem zařazeno **81** UoZ a ZoZ (z toho **74** osob z projektu NIP – VDTP II a **2** z projektu PDU, dalších **5** osob z RIP). Ve zvolených rekvalifikacích je stabilně největší zájem o kurz Pracovník v sociálních službách, kurzy řidičského oprávnění a kurzy účetnictví.

Vládní nařízení se dotkla i zvolených rekvalifikací, kdy byla většinou prodlužována celková doba rekvalifikace.

V roce 2020 nebyla realizována žádná zaměstnanecká rekvalifikace. Zaměstnavatelé řešili vzdělávání svých zaměstnanců prostřednictvím NIP POVEZ II.

Rekvalifikace tedy jako takové trvale zůstávají jedním z hlavních nástrojů aktivní politiky zaměstnanosti v Kraji Vysočina a z hlediska neustálých změn na trhu práce jsou i rozhodujícím nástrojem, který může i na náhlé obraty na stávajícím trhu práce aktuálně reagovat (v současné době následky koronavirové epidemie na trhu práce). Z tohoto důvodu uchazeči a zájemci o zaměstnání rekvalifikační kurzy nejrůznějších forem a zaměření podle nabízených možností využívají a nejinak tomu zřejmě bude i v dalších obdobích.



6.3 Projekty ESF

Práce bez bariér na Vysočině

Realizace projektu: 1. 12. 2015 – 30. 6. 2022

Rozpočet projektu: 32 358 945,- Kč

Monitorovací indikátory:

- min. 260 klientů vstoupí do projektu
- z toho 210 celkových úspěšných účastníků projektu

Projekt řeší problém nezaměstnanosti osob se zdravotním omezením (fyzické osoby zdravotně znevýhodněné nebo osoby invalidní v prvním druhém nebo ve třetím stupni, které jsou ohroženy dlouhodobou nezaměstnaností nebo již jsou dlouhodobě nezaměstnaní) v Kraji Vysočina.

U této cílové skupiny často dochází ke kumulaci handicapů, které ztěžují začlenění těchto osob na trh práce (zpravidla dosahují nižšího vzdělání, mají kumulované zdravotní problémy, které se s vyšším věkem obvykle zhoršují).

Projekt si klade za cíl podpořit a aktivizovat minimálně 260 osob se zdravotním omezením. Aktivity projektu jsou zaměřeny na rozvoj osobnosti formou dalšího vzdělávání a mají pomoci klientům s umístěním na otevřeném trhu práce a zároveň zvýšit informovanost na obou stranách - zaměstnavatelů i OZP.

Předpokládáme, že u části klientů, po absolvování aktivit projektu, se posílí dovednosti potřebné pro hledání zaměstnání, budou se lépe orientovat na trhu práce, někteří získají dotované pracovní místo.

Účastníkem projektu může být pouze fyzická osoba zdravotně znevýhodněná nebo osoba invalidní v prvním, druhém nebo ve třetím stupni (OZP), evidovaná na úřadu práce.

Pro klienty, kteří vstoupí do projektu, jsou připraveny tyto aktivity:

- výběry klientů a info schůzky
- vstupní mapování
- ergodiagnostika (pro min. 55 klientů)
- motivační kurz (trh práce + možnost volby ze dvou modulů – finanční gramotnost a soft skills)
- odborné poradenství a pracovní diagnostika
- dotované místo formou SÚPM (min. 52 míst)

Účast klientů (OZP) v projektu podpoří i doprovodná opatření ve formě přímé podpory.



Realizace projektu v roce 2020

V roce 2020 vstoupilo do projektu celkem 24 UoZ. Ke konci roku 2020 byl naplněn indikátor celkových úspěšných účastníků projektu (bagatelní podpora min. 40 hodin) u 215 osob (předpokládáme navýšení indikátoru). Z tohoto počtu v roce 2020 splnilo podporu 8 osob. V rámci aktivit bylo v roce 2020 zpracováno 1 ERG (specializované vyšetření pro OZP), bylo zpracováno 38 individuálních plánů pracovní rehabilitace. Celkově bylo v roce poskytnuto 222 individuálních konzultací účastníkům projektu v počtu 169 hodin, bylo realizováno 2 skupinové akcí s vybranými tématy dle potřeb a zájmu klientů projektu, kterých se zúčastnilo 8 osob v počtu 23,5 hodin. V rámci motivačních aktivit byly realizovány všechny moduly. Trh práce – celkem se účastnilo 12 osob. Modul Soft skill - účastnilo se 5 osob. Modul finanční gramotnost - účastnilo se 4 osoby. 39 osob v roce 2020 ukončilo účast v projektu.

Z důvodu epidemiologické situace v roce 2020 byly veškeré aktivity omezeny na základě Usnesení vlády České republiky o přijetí krizového opatření. Tato mimořádná opatření neumožnila realizovat klíčové aktivity projektu v plném rozsahu. Osobní schůzky v rámci individuálního poradenství, skupinové aktivity a skupinové programy byly realizovány v minimálním množství elektronickou nebo telefonickou formou. Zahájené rekvalifikační kurzy byly na základě dohody mezi realizátorem a Úřadem práce ČR přerušeny nebo předčasně ukončeny.

Realizace celkem

Od zahájení projektu vstoupilo do projektu 365 osob. Celkově bylo vyčerpáno do konce roku 2020 21 875 647,93 Kč – 67,60 % z celkového rozpočtu projektu. Do konce roku 2020 byl celkově naplněn indikátor úspěšných účastníků projektu 215 osob – 102,38% z plánovaného počtu 210 osob.

Účast v projektu do konce roku 2020 ukončilo celkově 329 osob. Z tohoto počtu celkem 219 osob nastoupilo do zaměstnání 66,56 %. 150 klientů nastoupilo do zaměstnání bez dotace (68,49 %) a 69 s dotací (31,50 %).

45+ na Vysočině

Realizace projektu: 1.1.2016 – 30.6.2022

Rozpočet projektu: 35 000 000,- Kč

Monitorovací indikátory:

- 473 osob – bagatelní podpora
- 200 úspěšných absolventů rekvalifikačních kurzů
- 110 společensky účelných pracovních míst (SÚPM)

Projekt je zaměřen na zvýšení zaměstnatelnosti a zaměstnanosti cílové skupiny, prostřednictvím efektivního a cíleného využití nástrojů a opatření aktivní



politiky zaměstnanosti. Cílovou skupinou jsou uchazeči o zaměstnání, kterým je 45 a více let. Projekt je zaměřen především na motivaci cílové skupiny ke změně nebo obnově původní kvalifikace a jejímu znovuzařazení na trh práce. V rámci naplnění cíle projektu poskytuje klientům ucelený balíček služeb a aktivit. Všechny aktivity, které projekt nabízí, budou realizovány na základě zjištěných aktuálních potřeb trhu práce v regionu. Jedná se o motivační kurz, na podporu vlastní sebedůvěry a zvýšení motivace aktivně realizovat změny ve vlastním životě. V rámci projektu bude klientům nabízeno doplnění vzdělání formou rekvalifikací. Rekvalifikační kurzy budou prováděny v souladu se zákonem č. 435/2004 Sb., o zaměstnanosti. Účastníci projektu si mohou vybrat z rekvalifikací zabezpečovaných úřadem práce v Kraji Vysočina. Nebo mohou požádat o zvolenou rekvalifikaci (§ 109a zákona č. 435/2004 Sb., o zaměstnanosti). V individuálním poradenství budou klienti projektu mít možnost řešit své individuální problémy s poradcem. Klienti budou mít volný přístup na internet k vyhledávání volných pracovních míst a možnost se s prací na internetu blíže seznámit. Důležitou součástí je i podpora SÚPM. Projekt počítal i s přímou podporou, která pomůže klientům vytvořit vyhovující podmínky pro vstup do projektu a umožní absolvování jednotlivých aktivit. Přímá podpora slouží k odstranění převážně finančních bariér klientů bránících jim vstupu do projektu. Všechny aktivity probíhají průběžně, ve všech okresech, po celou dobu projektu. Výstupem budou informované osoby schopné používat moderní nástroje komunikace. Část klientů získá díky projektu zaměstnání. Pozornost se zaměří i na prohloubení spolupráce ÚP se zaměstnavateli.

Plnění indikátorů k 31.12. 2020:

- 364 osob splnilo bagatelní podporu
- 139 osob úspěšně ukončilo rekvalifikační kurzy
- 93 vytvořených pracovních míst

Nová šance na Vysočině

Realizace projektu: 1.12.2015 – 30.6.2022

Rozpočet projektu: 52 806 223,18 Kč

Monitorovací indikátory:

- Výběr klientů pro vstup do projektu: 605 osob
- Úvodní setkání: 605 osob
- Bilanční diagnostika.: 130 osob
- Soft skills: 384 klientů
- Kurz Trh práce: 484 klientů
- Individuální plán rozvoje: 242 osob



Úřad práce České republiky, Krajská pobočka v Jihlavě

- Individuální poradenství: 1 x měsíčně – do aktivity vstoupí 256 klientů.
- Skupinové poradenství: 1 x měsíčně - do aktivity vstoupí 256 klientů.
- Tvorba společensky účelných pracovních míst: 181 SÚPM
- PRÁCE NA ZKOUŠKU – krátkodobá pracovní příležitost: 40 dohod PnZ.

Projekt řeší problematiku dlouhodobě nezaměstnaných v Kraji Vysočina. Do projektu je plánováno zařadit minimálně 605 osob. Úkolem projektu je intenzivní práce s touto cílovou skupinou, spočívající především ve zvýšení motivace, obnovení základních sociálních a osobnostních kompetencí, lepší orientací na trhu práce, ověření základních pracovních dovedností a tím zvýšení možnosti k získání nového zaměstnání klientů projektu. Do projektu je plánováno zařadit 181 osob na vyhrazená SÚPM. Projekt zároveň nabízí i inovativní nástroj formou vyhrazení SÚPM - práce na zkoušku, a to v počtu minimálně 40 osob, který lze využít zároveň s nástrojem vyhrazeného SÚPM. Hlavním cílem projektu je snížení počtu dlouhodobě nezaměstnaných v kraji Vysočina. Jde o systematickou práci s touto cílovou skupinou. V rámci tohoto projektu získají zařazení klienti ucelený balíček služeb, ve kterém jsou zahrnuty motivační a poradenské aktivity. Vzhledem k charakteru cílové skupiny nelze předpokládat, že výstupem projektu budou nově vytvořená pracovní místa nebo ve větší míře zaměstnané osoby. Úkolem projektu by měla být především systematická práce s touto cílovou skupinou, jejímž výsledkem bude ochota a zájem těchto osob svou situaci nějak řešit například nástupem do zaměstnání, vhodné rekvalifikace nebo na společensky účelné pracovní místo. Cílem projektu tedy není přímé umístění klienta zpět na trh práce, ale jde především o jeho motivaci a zvýšení šance získat zaměstnání. Předpokladem je, že část klientů zůstane v evidenci nezaměstnaných i po absolvování projektu. Práce s nimi bude efektivnější a úspěšnější než doposud, protože odborní pracovníci oddělení zprostředkování budou mít k dispozici výstupy projektu ve formě individuálního plánu osobního rozvoje, který bude zpracován odborným poradcem-psychologem. Další pomoc klientům, pak bude ze strany úřadu práce poskytována formou klasických nástrojů aktivní politiky zaměstnanosti, jako je rekvalifikace nebo umístění na dotovaná pracovní místa. Dostupnost aktivit je zajištěna zřízením pěti kontaktních středisek v každém okresním městě kraje Vysočina. Všechny aktivity budou probíhat průběžně, ve všech okresech, po celou dobu projektu. Projekt je realizován částečně formou zadání veřejné zakázky, tj. dodavatelsky a částečně vlastními zdroji.

Plnění indikátorů k 31.12. 2020:

- 124 úspěšných absolventů kurzů bilanční diagnostiky
- 434 úspěšných podpořených osob v aktivitě trh práce
- 353 úspěšných osob v aktivitě soft skills
- 141 klientů nastoupilo na vyhrazené SÚPM



Úřad práce České republiky, Krajská pobočka v Jihlavě

- 38 klientů nastoupilo na aktivitu práce na zkoušku SÚPM

U klientů, kteří již absolvovali motivační aktivity, probíhalo individuální a skupinové poradenství. Řešili se aktuální zkušenosti z vyhledávání volných pracovních míst. Probíhaly aktivity k udržení motivace k vyhledávání a získávání pracovních příležitostí. Klienti si poskytli vzájemnou podporu a pomoc při vyhledávání vhodného zaměstnání.

Práce s rodinou na Vysočině

Realizace projektu: 1.1.2016 – 30.6.2022

Rozpočet projektu: 32 713 800,- Kč

Monitorovací indikátory:

- 437 účastníků splní bagatelní podporu
- 218 úspěšně ukončí rekvalifikační kurz
- 112 společensky účelných pracovních míst (SÚPM)

Plnění indikátorů k 31.12. 2020:

- 313 osob splnilo bagatelní podporu
- 134 osob úspěšně ukončilo rekvalifikační kurzy
- 99 vytvořených pracovních míst

Cílem tohoto projektu je podpořit UoZ, kteří pečují o dítě (děti) do 15 let věku. Projekt je určen všem UoZ v Kraji Vysočina. Projekt chce pomoci těmto osobám, které se pohybovaly delší dobu mimo pracovní trh a potřebují se zorientovat ve své situaci. Obsahem projektu je poskytnout klientům ucelený balíček služeb a aktivit. Jedná se o motivační kurz, na zvýšení motivace a podpory vlastní sebedůvěry. Důležitou součástí je i podpora tvorby SÚPM. Projekt počítá s přímou podporou, která pomůže klientům vytvořit vyhovující podmínky pro vstup do projektu a umožní absolvování jednotlivých aktivit. Přímá podpora slouží k usnadnění jejich účasti na projektových aktivitách a také podpoře získávání jejich pracovních zkušeností.

Projekt disponuje pracovištěm v každém okrese Kraje Vysočina. Všechny aktivity probíhají průběžně, ve všech okresech, po celou dobu projektu.

Do projektu je plánováno zařadit alespoň 450 osob a podpořit 112 vyhrazených SÚPM.

Projekt prošel podstatnou změnou, v rámci které došlo ke změně způsobu realizace z dodavatelské formy na realizaci bez dodavatele – vlastními silami. Z tohoto důvodu došlo k výraznému zpoždění zahájení vlastní realizace.



Záruky pro mladé na Vysočině

Realizace projektu: 1. 12. 2015 – 31. 12. 2021

Rozpočet projektu: 84 794 854,- Kč

Monitorovací indikátory:

- min. 509 podpořených osob
- 509 úspěšných absolventů Kurzu trhu práce
- 360 účastníků, kteří získali kvalifikaci po ukončení své účasti (řádně ukončené SÚPM, zvolená či zabezpečovaná rekvalifikace)

Plnění indikátorů k 31.12. 2020:

- 554 uchazečů vstoupilo do projektu
- 437 klientů úspěšně absolvovalo skupinovou aktivitu Kurz trhu práce
- 40 klientů se účastnilo nabízené aktivity - Bilanční diagnostika
287 klientů nastoupilo na SÚPM – Odborná praxe (od počátku projektu řádně ukončilo SÚPM 261 klientů)
- 28 zaměstnavatelů využilo možnosti čerpat příspěvek na Mentora
- 2 klienti využili možnost zvolené rekvalifikace

Hlavním cílem projektu je pomoci mladým lidem do 29 let věku získat roční praxi. Absence praxe je největším handicapem této cílové skupiny. Tento cíl má pomoci splnit program projektu sestavený z několika různých aktivit, kterému předchází zmapování zaměstnavatelů se zájmem poskytnout praxi mladým lidem. V rámci tohoto programu mladí lidé získají ucelený balíček služeb, ve kterém je zahrnuto Úvodní setkání, Kurz trhu práce a v případě potřeby nabízíme možnost využití aktivity Bilanční diagnostiky. Po celou dobu účasti v projektu může klient využít individuálního poradenství s odborným pracovníkem. V rámci skupinových aktivit poskytujeme našim účastníkům přímou podporu ve formě proplácení cestovného a poskytování občerstvení. Do projektu je plánováno zařadit max. 610 osob, skupinovými aktivitami lze podpořit 509 osob.

Po účasti uchazeče na skupinových aktivitách a spárování klienta se zaměstnavatelem, může zaměstnavatel podat žádost na SÚPM - Odborná praxe a čerpat roční příspěvek na svého zaměstnance. K dispozici je 360 vyhrazených SÚPM, přičemž asi u pětiny zaměstnavatelů, lze proplácet i příspěvky na mentora. Příspěvek na mentora je inovativní nástroj, díky kterému zaměstnavatel může získat peněžitou podporu na zaučení svého nového zaměstnance po dobu prvních čtyř měsíců Odborné praxe.



V oblasti Investiční priority 1.3 je RIP:

Outplacement v Kraji Vysočina

Realizace projektu: 1. 1. 2017 – **30. 9. 2020**

Rozpočet projektu: 2 821 945,75,- Kč

Monitorovací indikátory:

- min. 52 účastníků vstoupí do projektu
- min. 26 účastníků získá rekvalifikaci
- dotace na osobní náklady pro min. 18 volných pracovních míst (na max. 8 měsíců)

Cílovou skupinou projektu jsou:

- ZoZ, propouštění zaměstnanci s předpokládaným ukončením pracovního poměru v řádu měsíců, z důvodu hromadného propouštění, o kterém zaměstnavatel informoval ÚP ČR
- ZoZ – zaměstnanci, kteří jsou ve výpovědní době
- ZoZ – zaměstnanci, kteří uzavřeli se zaměstnavatelem dohodu o ukončení pracovního poměru
- ZoZ – zaměstnanci, kterým končí pracovní smlouva uzavřená na dobu určitou
- ZoZ – zaměstnanci, kteří ukončí pracovní poměr dle ustanovení § 56 zákona č. 262/2006 Sb., zákoník práce, ve znění pozdějších předpisů
- stávající zaměstnavatelé, jejichž zaměstnanci jsou ve výpovědní době nebo je u nich předpoklad ukončení pracovního poměru v řádu měsíců
- noví zaměstnavatelé, kteří přijímají propouštěné zaměstnance

Cílem projektu je podpořit min. 52 zaměstnanců a pomoci jim nalézt nové pracovní uplatnění ještě před ukončením pracovního poměru. Toho bude dosaženo prostřednictvím doplnění či obnovení znalostí a dovedností zaměstnanců, zvýšením jejich orientace na aktuálním trhu práce a především také zvýšením jejich zaměstnatelnosti.

Přínosem projektu je také navázání udržitelné spolupráce se zaměstnavateli, kteří plánují propouštění zaměstnanců, ale také s těmi, jež se chystají nové zaměstnance přijímat.

Pro klienty, kteří vstoupí do projektu, jsou připraveny tyto aktivity:

- Monitoring trhu práce a poradenství pro zaměstnavatele
- Zapojování účastníků do projektu
- Vstupní pohovor, pracovní diagnostika, poradenství ke zprostředkování zaměstnání (příprava životopisu a motivačního dopisu)
- Školení v oblasti pracovního práva, finanční gramotnosti a soft skills
- Rekvalifikace



Úřad práce České republiky, Krajská pobočka v Jihlavě

- Vzdělávání nových a potenciálních zaměstnanců
- Zprostředkování zaměstnání
- Doprovodná opatření
- Řízení projektu

Plnění indikátorů k 30.9.2020 (projekt byl k tomuto datu ukončen):

- 43 podpořených osob (více jak 40 hodin podpory)
- 26 absolventů rekvalifikačních kurzů
- 18 klientů nastoupilo na vytvořené pracovní místo

Vzdělávání a dovednosti pro trh práce II (VDTP II):

Cílem tohoto projektu, jehož realizace v Kraji Vysočina probíhá od r. 2016, je zvýšení šancí a možností uchazečů a zájemců o zaměstnání evidovaných na úřadu práce k **nalezení nového nebo změny stávajícího zaměstnání. U UoZ to znamená zkrácení doby evidence na úřadu práce a návrat zpět na trh práce.** U zájemců o zaměstnání se jedná především o prevenci před možnou nebo i opakovanou ztrátou zaměstnání. Rekvalifikace byly nabízeny cíleně těm klientům, kteří patřili do některé z rizikových skupin na trhu práce (dle § 33 ZoZ).

V rámci projektu byly realizovány rekvalifikace zabezpečované i zvolené a UoZ v zabezpečované rekvalifikaci bylo plně nebo částečně hrazeno jízdné z místa bydliště do místa konání rekvalifikace, pokud do rekvalifikace dojížděli veřejnou hromadnou dopravou z větších vzdáleností.

V průběhu rekvalifikací byly pracovníky úřadu práce prováděny monitorovací návštěvy ve výukových prostorách při hodinách teorie či praxe, nebo při závěrečných zkouškách. Cílem těchto monitorovacích návštěv je zajištění dohledu nad kvalitou realizovaných rekvalifikací a získání zpětné vazby od účastníků aktivit i vzdělavatelů. V případě zjištěných nedostatků byla se vzdělavatelem dohodnuta opatření k jejich bezodkladnému odstranění.

Tabulka 6 - Aktivity projektu VDTP II

Aktivity projektu	2017	2018	2019	2020
Rekvalifikace zabezpečované (počet účastníků)	345	193	17 *)	190
Rekvalifikace zvolené (1 účastník = 1 kurz)	418	363	357	289



Finanční prostředky uhrazené (v mil. Kč)	8,9	6,2	4,4	4,4
Monitorovací návštěvy v aktivitách (rekvalifikace) VDTP II	54	55	66	49

Poznámka: *) nízké počty účastníků zabezpečovaných rekvalifikací byly ovlivněny probíhající veřejnou zakázkou, resp. absencí uzavřených rámcových dohod s vítěznými rekvalifikačními nebo vzdělávacími subjekty na realizaci zabezpečovaných rekvalifikací

6.4 Vyhodnocení cílů APZ stanovených na rok 2020

Havlíčkův Brod

Nástroje aktivní politiky zaměstnanosti byly uplatňovány zejména na ty skupiny uchazečů o zaměstnání, které byly nejvíce ohroženy nezaměstnaností. Využíval se především nástroj VPP. Byli podporováni uchazeči o zaměstnání, kteří nebyli schopni získat zaměstnání bez příspěvku ze strany Úřadu práce.

U nástrojů APZ se při poskytování příspěvku vycházelo ze směrnice č. 4/2019 „Postup ÚP ČR při realizaci nástrojů a opatření aktivní politiky zaměstnanosti a zaměstnávání OZP“.

K uvedeným skupinám nezaměstnaných se řadí hlavně dlouhodobě nezaměstnaní, tj. uchazeči o zaměstnání vedeni v evidenci Úřadu práce více než 12 měsíců, občané nad 50 let, osoby pečující o dítě, uchazeči se zdravotním postižením nebo uchazeči o zaměstnání, kterým je věnována zvýšená péče či osoby, které mají nevyhovující kvalifikaci nebo nedostatečné vzdělání.

Jihlava

Vzhledem k specifické situaci na trhu práce a i koronavirovou krizí přetrvávající nízké míře nezaměstnanosti byla po většinu roku věnována zvýšená pozornost především skupině UoZ, kteří byli v evidenci Krajské pobočky ÚP ČR v Jihlavě dlouhodobě, tzn. déle než 12 měsíců, dále pak UoZ s opakovanou evidencí, se zdravotními handicapy a uchazečům s nedostatečným vzděláním.

Pro umístění UoZ byly využívány zejména veřejně prospěšné práce, v menší míře také společensky účelná pracovní místa vyhrazená. Tyto nástroje byly financovány prioritně z projektů ESF, částečně pak i z národních zdrojů. Lze konstatovat, že věcné zaměření realizace APZ za rok 2020 bylo v rámci možností, které určovala daná omezení koronavirové pandemie, ve své podstatě naplněno.



Pelhřimov

Úřad práce vždy maximálně zvažoval vhodnost použití jednotlivých nástrojů APZ pro konkrétní uchazeče podle současných možností trhu práce i podle finančních možností v rámci daného nástroje. Veškeré úsilí spojené s využitím nástrojů APZ bylo v maximální možné míře orientováno za účelem snížit dlouhodobou nezaměstnanost a pomáhat rizikovým skupinám uchazečů vstoupit na trh práce.

V roce 2020 tak byli podporováni hlavně rizikové skupiny uchazečů o zaměstnání, kteří neměli šanci získat zaměstnání bez příspěvku ze strany úřadu práce. Konkrétně se jednalo o uchazeče o zaměstnání, evidované déle jak 12 měsíců, o uchazeče se zdravotním postižením, o osoby s dětmi do 15 let věku a o uchazeče s nevyhovující nebo chybějící kvalifikací.

Obecně se tedy dá říct, že využití většiny nástrojů APZ v roce 2020 pomohlo nezaměstnanost rizikových skupin UoZ relativně úspěšně alespoň částečně řešit.

Třebíč

S ohledem na příznivou situaci na trhu práce, širokou nabídku volných pracovních míst a velmi nízkou nezaměstnanost byla v roce 2019 věnována zvýšená pozornost především uchazečům, kteří nebyli schopni získat zaměstnání bez příspěvku ze strany úřadu práce, přičemž se většinou jednalo o skupinu UoZ, kteří byli v evidenci Krajské pobočky ÚP ČR v Jihlavě dlouhodobě, tzn. déle než 12 měsíců.

Pro umístění těchto UoZ byly používány zejména veřejně prospěšné práce a v menší míře také společensky účelná pracovní místa. Financování těchto nástrojů bylo zajištěno jak z projektů ESF, tak z národních zdrojů. U SÚPM byla preferována místa s příspěvkem na vyhrazení.

Můžeme konstatovat, že obsahové zaměření realizace APZ za rok 2019 bylo ve své podstatě naplněno.

Žďár nad Sázavou

Cílem aktivní politiky zaměstnanosti v roce 2020 bylo snížení počtu dlouhodobě nezaměstnaných uchazečů o zaměstnání. Bohužel s vyhlášením nouzového stavu a stagnací ekonomiky se dlouhodobá nezaměstnanost UoZ navýšila. I přes velkou snahu napříč útvary úřadu práce se nedařilo tyto dlouhodobě evidované uchazeče umístit na vhodná odpovídající místa. Naopak ve srovnání s rokem 2019 došlo ke zvýšení počtu dlouhodobě nezaměstnaných v absolutním počtu o 151 uchazečů o zaměstnání, což reprezentuje nárůst o 29,8 %. Je nutné říct, že pro práci s dlouhodobě nezaměstnanými uchazeči o zaměstnávání nelze aplikovat šablonovité postupy, ale použít osobité přístupy s ohledem na individuální



Úřad práce České republiky, Krajská pobočka v Jihlavě

charakteristiky daných uchazečů. Práce je tak komplikovanější a výsledky nejsou tak optimální jako v předešlých letech.

Resumé: obecně musíme konstatovat, že v roce 2020 se úřadu práce dařilo plnit požadavky zaměstnavatelů a pomoc uchazečům nastartovat směr k produktivnímu životu a základním životním návykům pouze částečně. Důvodem bylo vyhlášení vládních opatření k omezení negativních vlivů koronavirové pandemie, které většinu roku 2020 omezovalo ekonomicko-hospodářskou situaci nejen v celé ČR (pro činnost úřadu práce převážně omezení osobních kontaktů).

7. Cíle APZ pro rok 2021

Při realizaci APZ v Kraji Vysočina v roce 2021 se bude vycházet z:

- úplného znění **zákona č. 435/2004 Sb., o zaměstnanosti**,
- úplného znění **vyhlášky č. 518/2004 Sb.**, kterou se provádí zákon č. 435/2004 Sb., o zaměstnanosti,
- Instrukce č. 1/2019 **Realizace aktivní politiky zaměstnanosti**
- Instrukce č. 10/2019 **Realizace příspěvku na podporu regionální mobility**,
- Směrnice generálního ředitele č. 4/2019 „**Postup Úřadu práce ČR při realizaci nástrojů a opatření aktivní politiky zaměstnanosti**“
- Směrnice generální ředitelky č. 14/2019 **Postup Úřadu práce ČR při realizaci ověřování nástroje a poskytování příspěvku na dojížděku**,
- Směrnice generální ředitelky č. 4/2018 **Podpora zaměstnávání osob se zdravotním postižením**,
- „**Kritérií pro posuzování příspěvků APZ a příspěvků na zaměstnávání osob se zdravotním postižením pro Krajskou pobočku v Jihlavě**“ platných na základě změn, daných v průběhu roku 2018 - 2020

Obecně:

Nástroje APZ budou uplatňovány především na ty skupiny nezaměstnaných, které jsou nejvíce ohroženy nezaměstnaností. U nástrojů APZ se při poskytování příspěvku bude vycházet ze směrnice č. 4/2019 „Postup ÚP ČR při realizaci nástrojů a opatření aktivní politiky zaměstnanosti a zaměstnávání OPZ“. Do těchto skupin nezaměstnaných se řadí hlavně dlouhodobě nezaměstnaní, občané nad 50 let a do 25 let, osoby pečující o děti a uchazeči se zdravotním postižením.

Stanovování výší příspěvků (jednorázových nenávratných příspěvků i příspěvků na mzdy), které úřad práce poskytuje u všech nástrojů APZ, se bude řídit



Úřad práce České republiky, Krajská pobočka v Jihlavě

podle interních pravidel. Ve výši příspěvků se budou odrážet podmínky konkrétního uchazeče o zaměstnání (délka evidence, zdravotní stav) i podmínky pracovního místa, na které je uchazeč o zaměstnání přijímán. Tímto postupem se úřad práce bude snažit o maximální účelnost a hospodárnost při vynakládání finančních prostředků ze státního rozpočtu.

V 2021 budou kromě zvolených rekvalifikací realizovány i rekvalifikace zabezpečované ÚP ČR, a to v oborech, na které se podařilo ÚP ČR uzavřít rámcové smlouvy se vzdělávacími zařízeními. Do kurzů budou zařazováni především uchazeči o zaměstnání, které je obtížné umístit na trhu práce bez změny, rozšíření či doplnění stávající kvalifikace. Rekvalifikace budou určeny i pro zájemce o zaměstnání ohrožené ztrátou zaměstnání (např. ze zdravotních důvodů) nebo navracející se na trh práce (např. po rodičovské dovolené). Rekvalifikační kurzy budou prioritně hrazeny z finančních prostředků národního individuálního projektu VDTP II, PDU a Outplacement.

V oblasti poradenství budou realizována individuální a skupinová poradenství a také poradenské programy. Tyto programy budou nadále zajišťovány interně, formou Job clubů a specializovaných poradenských programů. Cílové skupiny poradenských programů budou voleny tak, aby do nich mohli vstupovat klienti nejvíce ohrožení na trhu práce. V roce 2021 předpokládáme realizaci poradenského programu formou Job clubu hlavně pro klienty starší 50 let a klienty mladší 30 let bez praxe a s nízkou kvalifikací. Pro osoby se zdravotním postižením bude pokračovat realizace specializovaného poradenského programu pro OZP. Dlouhodobě nezaměstnaným klientům bude věnována zvýšená pozornost v rámci projektu PDU – individuální i skupinová poradenství bude pro ně zajišťovat poradce pro dlouhodobě nezaměstnané. V neposlední řadě bude pozornost věnována zaměstnancům, ohroženým hromadným propouštěním z důvodu vzniklých průběhem koronavirové pandemie (projekt Outplacement).

V roce 2020 předpokládáme pokračování plnění preventivní role na poli zaměstnanosti. Tato role je reprezentována především poradci IPS, kteří poskytují individuální i skupinové poradenství žákům základních škol a studentům středních škol, opět v návaznosti na omezení daná koronavirovou pandemií.

Úřad práce bude v roce 2021 také dále rozvíjet a udržovat spolupráci se sociálními partnery a zaměstnavateli, a bude pokračovat i v realizaci monitorovacích návštěv u zaměstnavatelů a organizací působících v sociální oblasti tak, abychom získané poznatky mohli využít při umisťování klientů do specializovaných programů na přípravu k budoucímu zaměstnání a následně i na dotovaná pracovní místa či volný trh práce.

Celá tato činnost bude současně podřízena podmínkám, omezením a nařízením, která budou v rámci možností korigovat negativní vlivy koronavirové pandemie.



Havlíčkův Brod

Nástroje aktivní politiky zaměstnanosti budou zaměřeny zejména na podporu rizikových skupin na trhu práce: osob dlouhodobě nezaměstnaných (déle než 12 měsíců v evidenci ÚP), osob starších 50 let, osob se zdravotním postižením, osob pečujících o dítě, osob, které mají nedostatečné vzdělání a na podporu uchazečů o zaměstnání, kteří jsou absolventi škol.

Každý uchazeč o zaměstnání umístěný na VPP nebo SÚPM bude posuzován individuálně.

Stanovování výší příspěvků (jednorázových nenávratných příspěvků i příspěvků na mzdy), které Úřad práce poskytuje u všech nástrojů aktivní politiky zaměstnanosti, se bude řídit podle interních pravidel. Ve výši příspěvků se budou odrážet podmínky konkrétního uchazeče o zaměstnání (délka evidence, zdravotní stav) i podmínky pracovního místa, na které je uchazeč o zaměstnání přijímán. Tímto postupem se úřad práce bude snažit o maximální účelnost a hospodárnost při vynakládání finančních prostředků ze státního rozpočtu. V roce 2021 bude nejvíce podporován nástroj veřejně prospěšné práce příspěvek na dojížděku.

V okrese Havlíčkův Brod budou v roce 2021 realizovány kromě zvolených rekvalifikací i rekvalifikace zabezpečované ÚP ČR, a to v oborech, na které má ÚP ČR uzavřeny rámcové smlouvy se vzdělávacími zařízeními. Do kurzů budou zařazováni především uchazeči o zaměstnání, které je obtížné umístit na trhu práce bez změny, rozšíření či doplnění stávající kvalifikace či zájemci o zaměstnání, kteří jsou bez získání příslušné kvalifikace ohroženi ztrátou pracovního uplatnění. Rekvalifikační kurzy budou prioritně hrazeny z finančních prostředků národního individuálního projektu Vzdělávání a dovednosti pro trh práce II, Podpora zaměstnanosti dlouhodobě evidovaných uchazečů o zaměstnání či Outplacement.

Poradenství bude poskytováno převážně individuální formou. Realizace skupinového poradenství a poradenských programů bude zřejmě v souvislosti s vládními opatřeními souvisejícími s šířením onemocnění Covid-19 i nadále omezena.

Dlouhodobě nezaměstnaným klientům bude věnována zvýšená pozornost v rámci projektu PDU, osobám se zdravotním postižením bude poskytováno poradenství, případně různé formy pracovní rehabilitace v rámci projektu OZP. Pro zaměstnance ohrožené ztrátou zaměstnání či zaměstnance ve výpovědní době bude zajišťováno poradenství a rekvalifikace v rámci projektu Outplacement.

V roce 2021 budeme pokračovat v plnění preventivní role na poli zaměstnanosti, která je reprezentována především poradci IPS, kteří poskytují poradenství žákům základních škol a studentům středních škol. V roce 2021 předpokládáme rozšíření možností poskytování uvedeného poradenství on-line formou.



Jihlava

Vzhledem k možnému nestabilnímu vývoji trhu práce v roce 2021 budou nástroje APZ zaměřeny na podporu více cílových skupin: osob dlouhodobě nezaměstnaných, osob starších 50 let, osob se zdravotním postižením, případně uchazečů jinak znevýhodněných na trhu práce. Významnou cílovou skupinou budou, na rozdíl od minulých let, též ZoZ a UoZ, kteří přišli o práci z důvodu hromadného propouštění v důsledku špatné hospodářské situace. Významným nástrojem APZ se stanou zejména rekvalifikace, jak UoZ, tak zaměstnanců. Využívány budou jak standardní nástroje APZ, včetně příspěvků na dojížděku, tak nové nástroje např. nová pracovní místa, sdílená pracovní místa.

Při rozhodování o poskytování příspěvků bude vždy posuzována konkrétní situace každého uchazeče, s ohledem na zachování kritérií hospodárnosti, efektivnosti a účelnosti použití veřejných prostředků. Významně budou využívány stávající i nové projekty ESF.

Cílem APZ v nadcházejícím roce je napomáhat stabilizaci trhu práce, zlepšit situaci rizikových skupin uchazečů, snažit se pomocí nástrojů APZ zvýšit podíl jejich uplatnění na volném trhu práce, maximálně zohlednit individuální charakteristiky uchazečů při posuzování příspěvků a ve zvýšené míře využít i propustnost mezi jednotlivými nástroji směrem k trvalejšímu etablování uchazečů na pracovním trhu.

Při dosahování těchto cílů se budeme snažit maximálně efektivně využít přidělené finanční prostředky jak z projektových, tak z národních zdrojů.

Pelhřimov

V roce 2021 se budeme řídit Směrnicí generální ředitelky č. 4/2019 – Postup Úřadu práce ČR při realizaci nástrojů a opatření aktivní politiky zaměstnanosti a zaměstnávání OZP a Kritérií pro realizaci APZ KrP v Jihlavě platných v roce 2021 a Sdělením ředitele Odboru zaměstnanosti a Odboru projektová kancelář č. 1/2021 – Specifikace postupů ÚP ČR při realizaci nástrojů a opatření aktivní politiky zaměstnanosti v roce 2021.

Vzhledem k současné pandemické situaci a přetrvávající poptávce zaměstnavatelů po nových zaměstnancích budeme věnovat maximální pozornost výběrům podporovaných uchazečů o zaměstnání, abychom příp. prokázali, že jejich umístění na státem subvencované pracovní místo bylo jedinou možností jejich pracovního uplatnění a finanční prostředky státu jsou vynakládány s nejvyšší možnou mírou efektivity, hospodárnosti a účelnosti.

Třebíč

Nástroje APZ budou zaměřeny zejména na podporu rizikových skupin na trhu práce: osob dlouhodobě nezaměstnaných, osob starších 50 let, osob se zdravotním postižením, případně uchazečů jinak znevýhodněných na trhu práce. Další prioritou



Úřad práce České republiky, Krajská pobočka v Jihlavě

bude snaha o snížení nezaměstnanosti v regionech s vyšší nezaměstnaností, mimo jiné i formou příspěvků v rámci regionální mobility, tzn. příspěvků na dojížděku.

Při rozhodování o poskytování příspěvků bude posuzována zejména konkrétní situace každého uchazeče, s ohledem na zachování kritérií hospodárnosti, efektivnosti a účelnosti použití veřejných prostředků.

Cílem APZ v nadcházejícím roce bude zlepšení situace rizikových skupin uchazečů na trhu práce, snaha zvýšit pomocí nástrojů APZ podíl jejich uplatnění na regionálním trhu práce, maximálně zohlednit individuální charakteristiky uchazečů při posuzování příspěvků a ve zvýšené míře využít i propustnost mezi jednotlivými nástroji směrem k trvalejšímu etablování uchazečů na pracovním trhu.

Při dosahování těchto cílů se budeme snažit maximálně efektivně využít přidělené finanční prostředky jak z projektových, tak z národních zdrojů.

Žďár nad Sázavou

Dle „Sdělení ředitele Odboru zaměstnanosti a Odboru projektová kancelář č. 1/2021 - Specifikace postupů ÚP ČR při realizaci nástrojů a opatření aktivní politiky zaměstnanosti v roce 2021“ se budeme ubírat směrem pro podporu projektů - jedná se o národní projekty (PDU, OUTPLACEMENT, Iniciativa, FLEXI, VDTP II, POVEZ II a jednotlivé regionální projekty).

V rámci APZ budeme aktivně a prokazatelně doporučovat do cílových skupin projektů ty klienty, kteří jsou vedeni v evidenci ÚP ČR nebo ÚP ČR požádali o podpoření svého zaměstnání nebo vzdělávání v rámci APZ a splňují vstupní kritéria definovaných cílových skupin některého z projektů.

Ale i nadále bude hlavním cílem snížení dlouhodobé nezaměstnanosti, to znamená snížení nezaměstnanosti především uchazečů o zaměstnání s evidencí nad 12 měsíců s využitím všech dostupných volných pracovních míst a za pomoci uplatnění vhodných nástrojů APZ. Další možností pro uplatnění dlouhodobě nezaměstnaných může být institut Veřejné služby jako přechodné místo před nástupem na VPP nebo SUPM vyhrazené.

Bude také kladen důraz na podporu uchazečů o zaměstnání pomocí nástrojů APZ v rámci regionální mobility – příspěvky na podporu dojíždění, stěhování za prací a projektu PDU.

A v neposlední řadě bude dalším cílem podpora vzdělávání jak uchazečů, tak stávajících zaměstnanců firem s cílem rozšířit možnosti jejich dalšího uplatnění se na současném dynamickém trhu práce.



8. Přílohy

Příloha č. 1 - Upřesnění popisu realizace jednotlivých nástrojů APZ

- Veřejně prospěšné práce

Veřejně prospěšné práce jsou méně kvalifikované práce realizované v rámci veřejného prospěchu, nejčastěji ve prospěch měst a obcí, jejich příspěvkových organizací či neziskových organizací. Přes tento nástroj ÚP ČR umísťuje do zaměstnání uchazeče o zaměstnání, kteří mají nízkou kvalifikaci či jiný handicap na trhu práce a nedaří se jim najít odpovídající zaměstnání bez příspěvku od ÚP ČR. Oproti předchozímu roku došlo k poklesu umístěných uchazečů (v roce 2019 umístěno 484 uchazečů), je pravděpodobné, že pokles byl částečně ovlivněn pandemií COVID-19. Pandemie ovlivnila příjmy obcí, měst i neziskových organizací, z toho důvodu nebylo možné zaměstnávat uchazeče o zaměstnání ve stejném rozsahu jako v loňském roce.

Celkem bylo podpořeno 404 uchazečů, z toho 106 OZP. Vyplaceno bylo celkem 46 567 904 Kč, z toho 22 928 021 z OPZ a 23 639 883 Kč z národní APZ.

- Společensky účelná pracovní místa vyhrazená u zaměstnavatele

Nástroje APZ jsou určeny primárně pro uchazeče o zaměstnání, kteří mají handicap na trhu práce a je pro ně tudíž obtížné se umístit. Jedná se například o osoby nad 50 let věku, o osoby do 30 let věku, osoby dlouhodobě evidované na úřadu práce, pro uchazeče, kteří pečují o dítě či pro uchazeči, kteří jsou osobou se zdravotním postižením. Z celkového počtu 71 umístěných uchazečů o zaměstnání bylo 21 uchazečů osobou se zdravotním postižením.

I společensky účelná pracovní místa vyhrazená byla ovlivněná pandemií COVID-19. Byť oproti roku 2019 došlo k nárůstu počtu podpořených uchazečů o 25 osob, a to hlavně díky realizaci projektu PDU, zaměstnavatelé nevytvářili místa v takovém rozsahu, jak se očekávalo. I přes pandemii si ve většině případů zaměstnavatel zaměstnanec v pracovním poměru ponechal i po uplynutí poskytování příspěvku na dotované pracovní místo. Dlouhodobě je snaha bonifikovat příspěvek u zkrácených úvazků a tím podpořit zaměstnávání uchazečů, kteří např. z důvodu péče od dítě či zhoršenému zdravotnímu stavu nemohou vykonávat zaměstnání na plný úvazek.



Úřad práce České republiky, Krajská pobočka v Jihlavě

Vyplaceno bylo celkem 6 346 885 Kč, z toho 6 131 847 Kč z OPZ a 215 038 Kč z národní APZ.

- Společensky účelná pracovní místa zřízená zaměstnavatelem

Stejně jako v předchozích letech není o zřízená společensky účelná pracovní místa ze strany zaměstnavatelů zájem, proto nebylo v roce 2020 v rámci Kraje Vysočina žádné realizováno.

- Společensky účelná pracovní místa zřízena uchazečem o zaměstnání pro účel výkonu SVČ

Příspěvek pomáhá se uchazečům seberealizovat v podnikání. I přes pandemii COVID-19 začalo v roce 2020 s příspěvkem ÚP podnikat v Kraji Vysočina celkem 13 uchazečů o zaměstnání napříč různými obory (např. truhlář, stavební technik, zámečnický či zedník).

Vyplaceno bylo celkem 220 000 Kč, tento nástroj APZ je hrazen pouze z národní APZ.

Na společensky účelná pracovní místa všeho typu bylo vyplaceno celkem 6 566 885 Kč, z toho 6 131 847 Kč z OPZ a 435 038 Kč z národní APZ.

- Zřízení pracovního místa pro OZP

Zřízení pracovních míst pro OZP pomáhá začleňovat do pracovního procesu i osoby, které mají zdravotní problémy, ideálně na tzv. volný trh práce. Zaměstnavatelům je poskytován příspěvek, který slouží k uzpůsobení pracovního místa zdravotnímu stavu přijímaných zaměstnanců.

Celkem bylo vyplaceno 185 000 Kč z národní APZ.

- Rekvalifikace a poradenství

V roce 2020 úřad práce organizoval pro UoZ a ZoZ jak zabezpečované, tak zvolené rekvalifikace nejrozličnějšího zaměření. Konkrétně v roce 2020 zahájilo zabezpečované rekvalifikace **293** uchazečů a zájemců o zaměstnání. Největší zájem byl o počítačové kurzy (základy obsluhy osobního počítače a počítačová gramotnost dle sylabu ECDL Core), kvalifikační kurzy pro pracovníky v sociálních službách, základní kurzy svařování a chůvy pro děti před zahájením povinné školní docházky.



Úřad práce České republiky, Krajská pobočka v Jihlavě

Co se týče zvolených rekvalifikací, tak bylo v roce 2020 zahájeno **301** rekvalifikačních kurzů, jednalo se především o kurzy na získání řidičského oprávnění sk. C a D, dále o průkazy profesní způsobilosti pro řidiče sk. C a D, také o kurzy v osobních službách (kosmetička, manikérka, pedikérka apod.) a kurzy účetnictví. V loňském roce bylo v Kraji Vysočina zahájeno celkem **594** rekvalifikačních kurzů.

V rámci regionálních individuálních projektů (RIP) se nejčastěji konaly počítačové kurzy (základy obsluhy osobního počítače a počítačová gramotnost dle sylabu ECDL Core), kurzy účetnictví, kurzy na pracovníka v sociálních službách, kurz chůva pro děti před zahájením povinné školní docházky a kurz asistent/ka, sekretář/ka.

V rámci národních individuálních projektů (NIP) se rekvalifikačních kurzů zúčastnilo **524** UoZ a ZoZ. Zde byl největší zájem o rekvalifikační kurzy na řidičské oprávnění sk. C, profesní způsobilost řidiče sk. C, počítačové kurzy, kvalifikační kurzy pro pracovníky v sociálních službách, sváření (klasické, speciální) a obsluha CNC strojů.

Na tento nástroj APZ bylo v roce 2020 vyplaceno celkem 4 453 tis. Kč, z toho 31 tis. Kč z národní APZ a 4 422 tis. Kč z OPZ.

- Regionální mobilita – příspěvek na dojíždku

Příspěvek na dojíždku, který je v Kraji Vysočina realizován od roku 2017 se velmi osvědčil a daří se díky němu umisťovat klienty do zaměstnání i přesto, že za nim musejí dojíždět. Nejčastěji uchazeči do zaměstnání dojíždí 10-25 km. Oproti předchozímu roku došlo k mírnému poklesu podpořených uchazečů, který je spojen s již zmiňovanou pandemií. Nejčastějším důvodem zamítnutí příspěvku je nesplnění jedné z podmínek – žadatel se zdržuje na jiné adrese, než je jeho trvalé bydliště.

Pro podpořených 49 klientů bylo vyplaceno bylo celkem 242 975 Kč z národní APZ.

- Realizace pracovní rehabilitace

V Kraji Vysočina bylo v roce 2020 podáno 9 žádostí o pracovní rehabilitaci, uzavřeno bylo celkem 8 individuálních plánů pracovní rehabilitace. Úspěšnost pracovní rehabilitace (podíl ukončených individuálních plánů pracovní rehabilitace a jejich účastníků mimo evidenci uchazečů o zaměstnání) je 86, 36 %.

IPPR se týkaly těchto činností:

- poradenské činnosti
- specializované rekvalifikační kurzy
- zprostředkování zaměstnání



Úřad práce České republiky, Krajská pobočka v Jihlavě

- vytváření vhodných podmínek pro výkon zaměstnání
- příprava k práci

Oproti roku 2019 došlo k poklesu počtu uzavřených individuálních plánů pracovní rehabilitace. Důvodem bylo přijetí bezpečnostních opatření v důsledku nepříznivé epidemiologické situace, zejména omezení skupinových i individuálních schůzek s klienty.

V rámci hlášení volných pracovních míst pro uchazeče s OZP bylo na Krajskou pobočku ÚP ČR v Jihlavě zasláno 116 vyplněných „Popisů pracovní pozice pro OZP“. Celkem bylo obsazeno 14 z nich, úspěšnost tedy byla 12,07 %. Pro ergodiagnostické vyšetření nebyl tiskopis „Popisů pracovní pozice pro OZP“ využit.

Na podporu klientů v rámci pracovní rehabilitace bylo v roce 2020 vynaloženo celkem 178 814,30 Kč. Závazky z roku 2019 činily 29 950,15 Kč z uvedené celkové částky.

Příloha č. 2 - Poradenství

Vyhodnocení činnosti poradenství v Kraji Vysočina v roce 2020

KrP ÚP ČR / KoP ÚP ČR	KrP ÚP ČR v Jihlavě			
Období	rok 2020			
	Počet konání	Počet účastníků, kteří byli zařazeni do PČ	Počet účastníků, kteří úspěšně absolvovali PČ	Vysvětlivky
Interní poradenství				-
Skupinové poradenství interní celkem	561	6579	-	Skupinové poradenské činnosti organizované v celkovém rozsahu do 5 hodin.
Z toho a) Skupinové poradenství pro ZŠ	64	1249	-	-
Z toho b) Skupinové poradenství pro SŠ, VOŠ, VŠ	80	1589	-	-
Z toho c) Skupinové poradenství pro UoZ, ZZ	217	1677	-	Např. tvorba životopisu, práce s Integrovaným portálem MPSV ČR, rozvíjení komunikačních dovedností, sebe prezentace apod.



Úřad práce České republiky, Krajská pobočka v Jihlavě

Z toho d) Skupinové poradenství pro veřejnost	4	15	-	Skupinové poradenství poskytované veřejnosti.
Z toho e) Skupinová informační schůzka (práva a povinnosti UoZ, nabídka služeb ÚP ČR, kontakty)	196	2049	-	Skupinové schůzky sloužící k informování UoZ, ZZ o jejich právech a povinnostech, o nabídce služeb Úřadu práce ČR, o rekvalifikacích a dalších nástrojích APZ, o možnostech IAP, o aktuální nabídce trhu práce apod.
Individuální poradenství interní celkem	14443	-	-	Veškeré poskytované individuální poradenství.
Z toho a) Individuální poradenství pro UoZ, ZZ	10940	-	-	ANO Veškeré poskytované individuální poradenství, tj. poradenství k volbě povolání, k rekvalifikacím, speciální, psychologické poradenství, poradenství k zahájení podnikání, poradenství k pracovní rehabilitaci (např. vedení profesně poradenského rozhovoru před rekvalifikací, užití diagnostických nástrojů - testy zájmů, dovedností, pracovní diagnostika, individuální práce s klientem při tvorbě životopisu apod.). NE Poskytování informací, sjednávání schůzek, kontakty za účelem podpisu Dohody o rekvalifikaci nebo vyřízení administrativních úkonů.
Z toho b) Individuální poradenství pro veřejnost	3503	-	-	Individuální poradenství poskytované veřejnosti.
Poradenský program interní celkem	21	72	49	Poradenské činnosti organizované v celkovém rozsahu nad 5 hodin. Sledujeme poradenské programy ve sledovaném období ukončené, bez ohledu na to, kdy byly zahájené.
Z toho a) Poradenský program Sebepoznávání pro trh práce	1	4	4	-
Z toho b) Poradenský program Komunikační dovednosti	1	3	3	-
Z toho c) Poradenský program Sebe prezentace na trhu práce	4	4	4	-
Z toho d) Poradenský program Orientace na trhu práce	0	0	0	-
Z toho e) Poradenský program Hledání zaměstnání	0	0	0	-
Z toho f) Poradenský program Pracovní právní gramotnost	0	0	0	-
Z toho g) Poradenský program Finanční gramotnost	0	0	0	-
Z toho h) Poradenský program Poradenství k podnikání	0	0	0	-



Úřad práce České republiky, Krajská pobočka v Jihlavě

Z toho i) Poradenský program komplexní	15	61	38	Poradenské programy, jejichž součástí je více témat (např. poradenství k podnikání + pracovní právní gramotnost apod.). Zahrnujeme zde i poradenský program Job club, nebo poradenský program pro OZP.
Z toho j) Poradenské programy ostatní	0	0	0	Např. poradenské programy s novými tématy, které budou vytvořeny na základě aktuálních potřeb.
Externí poradenství				Nakupované poradenské činnosti.
Skupinové poradenství externí	0	0	-	Skupinové poradenské činnosti organizované v celkovém rozsahu do 5 hodin.
Individuální poradenství externí	1	-	-	-
Poradenský program externí celkem	13	130	105	Poradenské činnosti organizované v celkovém rozsahu nad 5 hodin. Sledujeme poradenské programy ve sledovaném období ukončené, bez ohledu na to, kdy byly zahájené.
Z toho a) Poradenský program Sebepoznávání pro trh práce	0	0	0	-
Z toho b) Poradenský program Komunikační dovednosti	0	1	0	-
Z toho c) Poradenský program Sebe prezentace na trhu práce	0	0	0	-
Z toho d) Poradenský program Orientace na trhu práce	0	0	0	-
Z toho e) Poradenský program Hledání zaměstnání	0	0	0	-
Z toho f) Poradenský program Pracovní právní gramotnost	0	0	0	-
Z toho g) Poradenský program Finanční gramotnost	0	0	0	-
Z toho h) Poradenský program Poradenství k podnikání	0	0	0	-
Z toho i) Poradenský program komplexní	12	117	93	Poradenské programy, jejichž součástí je více témat (např. poradenství k podnikání + pracovní právní gramotnost apod.). Zahrnujeme zde i poradenský program Job club, nebo poradenský program pro OZP.
Z toho j) Poradenské programy ostatní	1	12	12	Např. poradenské programy s novými tématy, které budou vytvořeny na základě aktuálních potřeb.
Akce ÚP ČR a akce, na kterých se ÚP ČR podílí				
Frýdlantské dny	0	0	-	Dle Sdělení č. 3/2019 Implementace poradenského nástroje „Frýdlantské dny“ do praxe ÚP ČR.



Úřad práce České republiky, Krajská pobočka v Jihlavě

Burzy škol	2	-	-	-
Burzy práce	0	-	-	-
Jiné prezentace na veletrzích, výstavách apod.	7	-	-	-
Setkání s výchovnými poradci základních či středních škol	22	-	-	-
Setkání s rodiči žáků/studentů v rámci třídních schůzek	0	-	-	-

Poznámky	Skupinové poradenské činnosti byly v době nouzového stavu pozastaveny. Poradci poskytovali pouze IP. Ve větší míře bylo poskytováno IP k programu Antivirus, které je vykazáno v rámci IP pro veřejnost.	Komentář (např. děláme méně poradenských programů oproti minulému období, protože se nám více osvědčuje skupinové poradenství na vybraná témata, nepodařilo se nám poradenský program naplnit apod.).
----------	--	---

Vyhodnocení poradenských činností – Job club v roce 2020

JOB CLUB INTERNÍ	START	KLASIK	HELP	NÁVRAT	PLUS	MIX	Celkem
Počet realizovaných (a za sledované období ukončených) programů Job club	1	0	0	0	0	0	1
Počet účastníků zařazených do programu Job club	2	0	0	0	0	0	2
<i>z toho počet uchazečů o zaměstnání</i>	2	0	0	0	0	0	2
<i>z toho počet zájemců o zaměstnání</i>	0	0	0	0	0	0	0
<i>z toho počet účastníků pracovní rehabilitace</i>	0	0	0	0	0	0	0
Počet účastníků, kteří absolvovali program Job club	2	0	0	0	0	0	2
<i>z toho počet uchazečů o zaměstnání</i>	2	0	0	0	0	0	2
<i>z toho počet zájemců o zaměstnání</i>	0	0	0	0	0	0	0
<i>z toho počet účastníků pracovní rehabilitace</i>	0	0	0	0	0	0	0
Počet účastníků, kteří absolvovali program Job club, umístěných na trh práce do 6 měsíců po ukončení programu	0	0	0	0	0	0	0
<i>z toho počet uchazečů o zaměstnání</i>	0	0	0	0	0	0	0
<i>z toho počet zájemců o zaměstnání</i>	0	0	0	0	0	0	0
<i>z toho počet účastníků pracovní rehabilitace</i>	0	0	0	0	0	0	0



Úřad práce České republiky, Krajská pobočka v Jihlavě

JOB CLUB EXTERNÍ	START	KLASIK	HELP	NÁVRAT	PLUS	MIX	Celkem
Počet realizovaných (a za sledované období ukončených) programů Job club	0	0	0	0	0	0	0
Počet účastníků zařazených do programu Job club	0	0	0	0	0	0	0
<i>z toho počet uchazečů o zaměstnání</i>	0	0	0	0	0	0	0
<i>z toho počet zájemců o zaměstnání</i>	0	0	0	0	0	0	0
<i>z toho počet účastníků pracovní rehabilitace</i>	0	0	0	0	0	0	0
Počet účastníků, kteří absolvovali program Job club	0	0	0	0	0	0	0
<i>z toho počet uchazečů o zaměstnání</i>	0	0	0	0	0	0	0
<i>z toho počet zájemců o zaměstnání</i>	0	0	0	0	0	0	0
<i>z toho počet účastníků pracovní rehabilitace</i>	0	0	0	0	0	0	0
Počet účastníků, kteří absolvovali program Job club, umístěných na trh práce do 6 měsíců po ukončení programu	0	0	0	0	0	0	0
<i>z toho počet uchazečů o zaměstnání</i>	0	0	0	0	0	0	0
<i>z toho počet zájemců o zaměstnání</i>	0	0	0	0	0	0	0
<i>z toho počet účastníků pracovní rehabilitace</i>	0	0	0	0	0	0	0

JOB CLUB CELKEM	START	KLASIK	HELP	NÁVRAT	PLUS	MIX	Celkem
Počet realizovaných (a za sledované období ukončených) programů Job club	1	0	0	0	0	0	1
Počet účastníků zařazených do programu Job club	2	0	0	0	0	0	2
<i>z toho počet uchazečů o zaměstnání</i>	2	0	0	0	0	0	2
<i>z toho počet zájemců o zaměstnání</i>	0	0	0	0	0	0	0
<i>z toho počet účastníků pracovní rehabilitace</i>	0	0	0	0	0	0	0
Počet účastníků, kteří absolvovali program Job club	2	0	0	0	0	0	2
<i>z toho počet uchazečů o zaměstnání</i>	2	0	0	0	0	0	2
<i>z toho počet zájemců o zaměstnání</i>	0	0	0	0	0	0	0
<i>z toho počet účastníků pracovní rehabilitace</i>	0	0	0	0	0	0	0
Počet účastníků, kteří absolvovali program Job club, umístěných na trh práce do 6 měsíců po ukončení programu	0	0	0	0	0	0	0
<i>z toho počet uchazečů o zaměstnání</i>	0	0	0	0	0	0	0
<i>z toho počet zájemců o zaměstnání</i>	0	0	0	0	0	0	0
<i>z toho počet účastníků pracovní rehabilitace</i>	0	0	0	0	0	0	0



Příloha č. 3 - Výsledky APZ

Počet vytvořených pracovních míst a umístěných uchazečů podle jednotlivých nástrojů APZ v Kraji Vysočina v roce 2020:

Tabulka 8 – Přehled APZ od počátku roku do 31. 12. 2020

nástroj APZ	počet vytvořených míst	počet umístěných uchazečů (příp. podpořených zaměstnanců)	z toho OZP	vyplacené finanční prostředky
VPP	162	172	34	23 639 883
SÚPM zřízená zaměstnavatelem	0	0	0	215 038
SÚPM vyhrazená zaměstnavatelem	10	10	1	
SÚPM - SVČ zřízená UoZ	13	13	2	220 000
Zřízená pracovní místa pro OZP	6	3	6	185 000
Zřízená pracovní místa pro OZP-SVČ	1	0	1	
PM, PM SVČ – provoz	6	0	6	229 735
příspěvek na zapracování	3	3	0	122 675
překlenovací příspěvek	0	0	0	0
rekvalifikace (bez zvolených)	6	6	6	20 904
zvolené rekvalifikace	0	0	0	0
poradenské činnosti	12	12	0	1 998
pracovní rehabilitace	6	4	4	176 171
regionální mobilita – příspěvek na dojížděku	49	49	9	242 975
celkem národní APZ	274	272	69	25 054 379
VPP PDU	230	232	72	22 928 021
SÚPM PDU vyhrazená	61	61	20	6 174 873
Práce na zkoušku PDU	2	2	0	79 026
Vytvořené pracovní místo OUTPLACEMENT	0	0	0	0
rekvalifikace NIP (bez zvolených)	202	202	25	820 888
zvolené rekvalifikace NIP	273	273	18	3 549 920
poradenské činnosti NIP	174	174	13	51 386



pracovní rehabilitace NIP	0	0	0	0
rekvalifikace RIP (bez zvolených)	85	85	16	314 181
zvolené rekvalifikace RIP	28	28	2	322 792
poradenské činnosti RIP	-	2 223	-	-
pracovní rehabilitace RIP	-	38	-	-
SÚPM RIP OPZ (bez Záruk pro mladé)	72	63	11	8 908 985
Práce na zkoušku RIP OPZ (bez Záruk pro mladé)	6	6	0	152 266
SÚPM RIP Záruky pro mladé na Vysočině	24	22	2	3 989 919
Mentor Záruky pro mladé na Vysočině	2	2	0	110 287
Soutěžní projekty ESF	0	0	0	0
POVEZ II.	-	557	-	12 270 873
celkem ESF - OPZ	1 159	3 968	179	59 673 417
celkem nár. APZ + ESF	1 433	4 240	248	84 727 796

Příloha č. 4 - Přehled rekvalifikací v Kraji Vysočina v roce 2020

Tabulka 9 – Struktura účastníků všech rekvalifikací (tj. zabezpečovaných i zvolených)

Účastníci rekvalifikací	Celkem v rekvalifikaci	Zahájené v roce 2020	Ukončené		Pokračují do dalšího roku	Zaměření RK	
			celkem	z toho úspěšně		profesní	ostatní
Celkem	676	594	585	401	30	109	567
z toho ženy	452	399	377	233	21	92	360
NIP	524	475	448	322	27	83	441
RIP	125	113	112	60	3	3	122
Soutěžní projekty	21	0	21	19	0	21	0
Uchazeči o zam.	517	441	469	322	24	79	438
Zájemci o zam.	159	153	116	79	6	30	129
Osoby se ZP	73	67	62	37	3	14	59



Tabulka 10 – Struktura účastníků zabezpečovaných rekvalifikací

Účastníci rekvalifikací zabezpečovaných	Celkem v rekvalifikaci	Zahájené v roce 2020	Ukončené		Pokračují do dalšího roku	Zaměření RK	
			celkem	z toho úspěšně		profesní	ostatní
Celkem	338	293	311	135	0	-	-
z toho ženy	259	225	234	96	0	-	-
NIP	220	202	199	80	0	-	-
RIP	91	85	87	36	0	-	-
Soutěžní projekty	21	0	21	19	0	-	-
Uchazeči o zam.	273	229	264	124	0	-	-
Zájemci o zam.	65	64	47	11	0	-	-
Osoby se ZP	53	47	50	25	0	-	-

Tabulka 11 – Struktura účastníků zvolených rekvalifikací

Účastníci rekvalifikací zvolených	Celkem v rekvalifikaci	Zahájené v roce 2020	Ukončené		Pokračují do dalšího roku	Zaměření RK	
			celkem	z toho úspěšně		profesní	ostatní
Celkem	338	301	274	266	30	-	-
z toho ženy	193	174	143	137	21	-	-
NIP	304	273	249	242	27	-	-
RIP + SP	34	28	25	24	3	-	-
Uchazeči o zam.	244	212	205	198	24	-	-
Zájemci o zam.	94	89	69	68	6	-	-
Osoby se ZP	20	20	12	12	3	-	-

Tabulka 12 – Zaměstnanecké rekvalifikace

	Počet dohod	Počet zaměstnanců v rekvalifikaci
Celkem	0	0



Příloha č. 5 - Charakteristika nejvíce problémových regionů Kraje Vysočina k 31.12.2020

Jaroměřice nad Rokytnou:

Mikroregion Jaroměřice nad Rokytnou je situován jihozápadně od okresního města Třebíče, z jihozápadu navazuje na mikroregion Moravské Budějovice. Přirozeným jádrem mikroregionu je město Jaroměřice nad Rokytnou se 4 100 obyvateli, mikroregion se dlouhodobě řadí mezi oblasti s vyšší nezaměstnaností.

Jedná se o zemědělskou oblast s poměrně příznivými výrobními podmínkami. Z místně významných zaměstnavatelů lze zmínit: Dřevozpracující výrobní družstvo, Jaroměřice n. R., výroba nábytku, interiérů, cca 132 zaměstnanců, Jaroměřická mlékárna, a.s., Jaroměřice n. R., asi 122 zaměstnanců a další menší firmy.

Nadprůměrná nezaměstnanost v mikroregionu Jaroměřice nad Rokytnou (k 31.12.2020 dosahovala výše PNO cca 5,7 %) je způsobena nevyhovující dopravní obslužností a nedostatečnou tvorbou volných pracovních míst v mikroregionu (stagnující síť zaměstnavatelů, nově vznikají pouze menší subjekty).

Hrotovice

Tento mikroregion, ležící na jihovýchodě třebíčského okresu měl ke konci roku 2019 podíl nezaměstnaných osob ve výši 4,4 %.

Hlavním zaměstnavatelem v mikroregionu je firma ČEZ, a. s., Jaderná elektrárna Dukovany, která zaměstnává občany z širšího okolí, přičemž podstatná část zaměstnanců dojíždí z Třebíče a okolí. Firma dnes zaměstnává 1 439 zaměstnanců. K dalším významnějším zaměstnavatelům patří dvě stavební firmy Ing. Bronislava Valy – V-STAV A, spol. s r.o., Hrotovice, a Ing. Bronislav Vala; obě firmy disponují v současné době celkem cca 309 zaměstnanci. Další firmy: ZD Hrotovice, které dnes v rámci rostlinné a živočišné výroby zaměstnává 90 osob, dále Disting, s.r.o., zabývající se šitím oděvů, se zhruba 105 pracovníky a další.

V tomto mikroregionu je poměrně velkým problémem sezónnost pracovních příležitostí, protože díky relativně vysokému počtu obyvatel zaměstnaných v zemědělství a lesnictví zde dochází stejně jako v obdobných regionech díky sezónnímu rušení těchto míst k poměrně prudkému nárůstu nezaměstnaných osob v zimních měsících. Jinak tomu ale bylo v posledních letech ve stavebnictví, kde z důvodu nedostatku odpovídající pracovní síly měli zaměstnavatelé tendenci udržet zaměstnance ve firmách i v zimních měsících, a to i při menším počtu zakázek. Bohužel koronavirová epidemie zasáhla i zde a pracovníci byli v rámci sezónního ukončení prací na konci roku propuštěni. I to bylo důvodem, proč proti roku 2019 stoupl podíl nezaměstnaných osob o 0,7 %.



Nové Město na Moravě

Tato zemědělsko-průmyslová oblast se z hlediska zaměstnanosti řadí dlouhodobě mezi problémové mikroregiony okresu Žďár nad Sázavou. Na rozdíl od Bystřicka je zde situace do jisté míry kompenzována blízkostí okresního města, kde je pracovních příležitostí i volných pracovních míst podstatně více, avšak obyvatelé menších a vzdálenějších obcí Novoměstska jsou limitováni omezenou možností dojížděky za prací. Protože mikroregion Nové Město na Moravě je z velké části závislý na cestovním ruchu a rekreaci, má relativně vysoký podíl pracovních příležitostí ve službách. To podobně jako i v jiných regionech Kraje Vysočina má vliv na sezónní způsob zajištění zaměstnanosti. A dále, protože v souvislosti s nouzovým stavem způsobeným koronavirovou pandemií patří turismus mezi nejohroženější obory pracovních činností, je pochopitelné, že se zde proti roku 2019 zvýšila o cca 1,0 % nezaměstnanost.

Rozhodujícím zaměstnavatelem mikroregionu je Nemocnice Nové Město na Moravě, příspěvková organizace, která v současné době zaměstnává zhruba 1 116 pracovníků. Dalším významným zaměstnavatelem jsou firmy Medin, a.s., ve které pracuje 352 pracovníků a Gama Group, a.s., Jimramov, která zaměstnává celkem asi 260 pracovníků. Obě firmy vyrábí lékařské přístroje a zdravotnické prostředky.

Podíl nezaměstnaných osob v tomto regionu byl k 31.12.2019 cca 4,2 %.

Bystřice nad Pernštejnem

je jedním z problémových mikroregionů okresu Žďár nad Sázavou a potažmo Kraje Vysočina. Hlavní příčinou jeho problémovosti vzhledem k nezaměstnanosti je jeho geografická poloha – hornatý terén, který firmám, které jsou zcela závislé na dopravě, neumožňuje dostatečný podnikatelský rozvoj. I z tohoto důvodu se mikroregion trvale vyznačuje poměrně nízkou aktivitou místních podnikatelů, kteří nemají vhodné podmínky pro rozvoj svých podnikatelských činností. Zároveň o tuto oblast z hlediska podnikání není přílišný zájem ani ze strany podnikatelů z oblastí jiných. Proto se tento stav tak negativně projevuje na výši nezaměstnanosti a na nedostatku volných pracovních míst i v současné době.

Rozhodujícím zaměstnavatelem mikroregionu zde donedávna byla společnost DIAMO, státní podnik, odštěpný závod GEAM (463 zaměstnanců), který se zabýval těžbou uranové rudy. Protože ale díky obecnímu útlumu těžby této rudy byla i zde vlastní těžba ukončena, byli propuštěni téměř všichni zaměstnanci, což mělo a ještě stále má na výši nezaměstnanosti v regionu velký podíl.

Naopak pozitivní vliv na výši nezaměstnanosti má v současné době firma Cooper-Standard Automotive Česká republika s.r.o. se sídlem ve Žďáře nad Sázavou. Tato firma zde v tomto regionu ke konci roku 2017 otevřela novou pobočku, která v současné době zaměstnává celkem 250 pracovníků v kovovýrobě



Úřad práce České republiky, Krajská pobočka v Jihlavě

(potrubí do automotive průmyslu) Je tak pochopitelné, že činnost této firmy v regionu současnou vysokou nezaměstnanost snižuje.

Další firmy: WERA WERK, s.r.o., zabývající se výrobou nástrojů a nářadí zaměstnává 859 pracovníků, firma Železářny Štěpánov, spol. s r.o., zabývající se slévárnictvím, zaměstnává cca 135 pracovníků, dále firma Rathgeber, k.s., zabývající se tiskem a digitalizací dat, zaměstnává cca 105 pracovníků. Další firma Adoz, s.r.o. vyrábějící komponenty k průmyslovým strojům, zaměstnává 62 lidí.

Podíl nezaměstnaných osob v tomto regionu byl k 31.12.2020 cca 3,7 %.

Telč:

Mikroregion Telč je umístěn jihozápadně od okresního města Jihlavy. Jedná se o nejméně průmyslovou oblast jihlavského regionu.

Aktivity místních podnikatelů jsou zaměřené převážně na cestovní ruch. Samotné město Telč patří mezi vyhledávané kulturní destinace. Historické jádro s náměstím a zámek je od roku 1992 zapsáno na Seznamu světového, kulturního a přírodního dědictví UNESCO.

Rok 2020 byl specifický v mnoha ohledech. Změny a vládní opatření vyhlášená v důsledku pandemie koronaviru COVID-19 zcela ochromily podnikání v oblasti cestovního ruchu. Přesto k výraznému nárůstu nezaměstnanosti nedošlo. Osoby SVČ využívaly kompenzační bonus a zaměstnavatelé program Antivirus.

Každoročně se opakuje nárůst nezaměstnanosti v zimních měsících. Na sezónní nezaměstnanost má vliv nejen vysoký podíl podnikatelů zaměřených na letní cestovní ruch, ale i kamenolomy a stavební firmy, které vzhledem k charakteru práce propouští již několik let na zimní měsíce většinu svých zaměstnanců.

Mezi největší zaměstnavatele tohoto mikroregionu patří firma Krahulík-MASOZÁVOD Krahulčí, a.s., (391 zaměstnanců), Telčská strojírenská, a.s. (102 zaměstnanců) a MAXXISAMPLE s.r.o. (91 zaměstnanců).

K 31.12.2020 byl v tomto mikroregionu podíl nezaměstnaných osob 4,2 %.