



Úřad práce ČR

Úřad práce České republiky, Krajská pobočka v Jihlavě

# **Zpráva o situaci na krajském trhu práce, o realizaci APZ v roce 2023 a strategie APZ pro rok 2024**



## Obsah:

<b>1. Zaměstnanost</b> .....	<b>3</b>
1.1 Celková situace v zaměstnanosti Kraje Vysočina.....	3
1.2 Zaměstnanost u nejnvýznamnějších zaměstnavatelů Kraje Vysočina .....	4
1.3 Stručná charakteristika stavu a vývoje poptávky po pracovní síle .....	12
<b>2. Nezaměstnanost</b> .....	<b>16</b>
2.1 Vývoj nezaměstnanosti v Kraji Vysočina.....	16
2.2 Hlavní příčiny nezaměstnanosti v Kraji Vysočina .....	18
2.3 Územní rozložení registrované nezaměstnanosti v Kraji Vysočina.....	20
<b>3. Charakteristika problémových skupin na krajském trhu práce</b> .....	<b>21</b>
3.1 <i>Absolventi škol a mladiství</i> .....	21
3.2 <i>Osoby se zdravotním postižením</i> .....	23
<i>Situace dalších problémových skupin na TP</i> .....	25
3.3 Dlouhodobě nezaměstnaní uchazeči .....	25
3.4 Uchazeči o zaměstnání nad 50 let .....	26
3.5 Osoby pečující o děti do 15 let.....	27
3.6 Situace problémových skupin na trhu práce v Kraji Vysočina – resumé ..	28
<b>4. Cizinci na trhu práce v Kraji Vysočina</b> .....	<b>28</b>
<b>5. Prognóza vývoje trhu práce na rok 2024</b> .....	<b>31</b>
<b>6. Realizace aktivní politiky zaměstnanosti v roce 2023</b> .....	<b>33</b>
6.1 Realizace jednotlivých nástrojů APZ v roce 2023.....	33
6.2 Rekvalifikace, poradenství a pracovní rehabilitace .....	35
Regionální zaměření rekvalifikačních kurzů .....	36
6.3 Projekty ESF.....	39
6.4 Vyhodnocení cílů APZ stanovených na rok 2023 .....	57
<b>7. Cíle APZ pro rok 2024</b> .....	<b>59</b>
<b>8. Přílohy</b> .....	<b>64</b>
Příloha č. 1 - Upřesnění popisu realizace jednotlivých nástrojů APZ.....	64
Příloha č. 2 - Poradenství .....	66
Příloha č. 3 - Výsledky APZ .....	72
Příloha č. 4 - Přehled rekvalifikací v Kraji Vysočina v roce 2023 .....	74
Příloha č. 5 - Charakteristika nejvíce problémových regionů Kraje.....	75



## 1. Zaměstnanost

### 1.1 Celková situace v zaměstnanosti Kraje Vysočina

Hospodářský vývoj území Kraje Vysočina byl v minulosti výrazně ovlivněn danými přírodními podmínkami. Oblast Vysočiny se vždy řadila mezi chudší oblasti země s méně rozvinutou industriální infrastrukturou a s orientací na zemědělskou výrobu, na druhou stranu tak byla uchráněna před devastujícím znečištěním životního prostředí a vznikem velkých území nevratně poškozených průmyslovým rozvojem.

V současné době ale o tomto kraji platí, že přestože se neumísťuje na předních místech pomyslného žebříčku rozvoje, patří trvale mezi dynamicky se rozvíjející regiony.

Tradičními průmyslovými odvětvími na Vysočině byly v minulosti kamenoprůmysl, textilní a dřevozpracující průmysl, potravinářství a sklářství, dnes ale převládají průmysl strojírenský s orientací na automobilový průmysl a potravinářství. Protože Vysočina jako taková je poměrně chudá na přírodní zdroje, nejsou její těžební průmysl a zpracování surovin nijak významné. Výjimku tvoří těžba stavebního kamene, cihlářské hlíny a donedávna na Žďársku uranové rudy (zde ale již došlo k útlumu těžby této suroviny).

Dnes se v Kraji Vysočina na růstu celkové ekonomické aktivity intenzivně podílí zpracovatelský průmysl, a to z velké části díky existenci tradiční strojírenské výroby, která se po roce 1990 postupně přetřansformovala na výrobu komponent pro automobilový průmysl. Rozhodujícími zaměstnavateli v Kraji Vysočina jsou tak firmy, které jsou většinou v této oblasti dlouhodobě vysoce aktivní, to znamená Bosch Powertrain s.r.o., Marelli Automotive Lighting Jihlava, s.r.o., Motorpal, a.s., Futaba Czech, s.r.o., Cooper-Standard Automotive ČR, s.r.o., MANN + HUMMEL (CZ), s.r.o., Valeo Compressor Europe, s.r.o., Žďas, a.s. a mnoho dalších, které jsou svojí činností s těmito firmami odpovídajícím způsobem většinou provázány.

Negativem tohoto v současné době převládajícího jednostranného výrobního zaměření je skutečnost, že s sebou trvale přináší nebezpečí rozsáhlého kolapsu zaměstnanosti v celé této oblasti výroby v krizových obdobích. Toto se stalo v letech 2008 a 2009 skutečností, přičemž důsledky tohoto kolapsu byly na zaměstnanosti v Kraji Vysočina patrné ještě v roce 2014. Pokud je ale ekonomika v růstové fázi, nastává opačný efekt: zaměstnanost v této oblasti výroby roste relativně velmi rychle, to znamená, že stejným tempem klesá i nezaměstnanost a mizí její průvodní jevy, naopak na regionálním trhu práce se projevuje nedostatek vhodných pracovníků. Tedy situace, která mimo jiné nejen v Kraji Vysočina provázela vývoj na trhu práce po celý rok 2023.



Úřad práce České republiky, Krajská pobočka v Jihlavě

Obecně se dá říct, že v uplynulém roce 2023 byla důležitým impulzem vývoje nezaměstnanosti jak válka na Ukrajině, tak i energetická krize. Ovšem ve skutečnosti v Kraji Vysočina oba fenomény regionální nezaměstnanost v průběhu roku 2023 více méně neovlivnily.

Je tedy možné konstatovat, že nezaměstnanost v Kraji Vysočina v roce 2023 probíhala v rámci klasické vývojové sezónní křivky s mírnými výkyvy, reagujícími bez výrazných excesů na aktuální situaci na místním trhu práce.

**1.2 Zaměstnanost u nejvýznamnějších zaměstnavatelů kraje a zaměstnavatelů, kteří zaznamenali nejvýraznější personální pohyb**

**Nejvýznamnější zaměstnavatelé Kraje Vysočina:**

Úplný a přesný název zaměstnavatele:	<b>BOSCH Powertrain s.r.o.</b>
sídlo:	Jihlava
předmět činnosti (podrobněji):	Výroba dílů a příslušenství pro motorová vozidla a jejich motory
počet zaměstnanců v okrese:	
v roce 2021	3 000 – 3 999
v roce 2022	3 000 – 3 999
v roce 2023	4 000 – 4 999
země zahraničního partnera (pokud existuje)	Nizozemsko
komentář: stručná charakteristika zaměstnavatele včetně vývoje za sledované období	Největší zaměstnavatel v okrese Jihlava i v Kraji Vysočina, využívá spolupráci s agenturami práce, přesto navýšil stav pracovníků o 132 osob.

Úplný a přesný název zaměstnavatele:	<b>Agrostroj International, s.r.o.</b>
sídlo:	Pelhřimov
předmět činnosti (podrobněji):	Strojírenský podnik, výrobce zemědělských strojů
počet zaměstnanců v okrese:	
v roce 2021	1 500 – 1 999
v roce 2022	1 500 – 1 999
v roce 2023	1 500 – 1 999
země zahraničního partnera (pokud existuje)	---
komentář: stručná charakteristika zaměstnavatele včetně vývoje za sledované období	Společnost se zabývá výrobou, především zemědělských strojů. Stabilní zaměstnavatel s relativně stabilním počtem zaměstnanců.

Úplný a přesný název zaměstnavatele:	<b>Marelli Automotive Lighting Jihlava</b>
--------------------------------------	--



Úřad práce České republiky, Krajská pobočka v Jihlavě

	<b>(Czech Republic) s.r.o.</b>
sídlo:	Jihlava
předmět činnosti (podrobněji):	Výroba elektrických osvětlovacích zařízení pro automobilový průmysl
počet zaměstnanců v okrese:	
v roce 2021	1 500 – 1 999
v roce 2022	1 500 – 1 999
v roce 2023	1 000 – 1 499
země zahraničního partnera (pokud existuje)	Německo
komentář: stručná charakteristika zaměstnavatele včetně vývoje za sledované období	Společnost snížila v roce 2023 stav zaměstnanců o cca 85 osob. Nedostatek pracovních sil kompenzuje využíváním pracovních agentur.

Úplný a přesný název zaměstnavatele:	<b>Nemocnice Jihlava, příspěvková organizace</b>
sídlo:	Jihlava
předmět činnosti (podrobněji):	Ústavní zdravotní péče
počet zaměstnanců v okrese:	
v roce 2021	1 500 – 1 999
v roce 2022	1 500 – 1 999
v roce 2023	1 500 – 1 999
země zahraničního partnera (pokud existuje)	-
komentář: stručná charakteristika zaměstnavatele včetně vývoje za sledované období	Stabilní zaměstnavatel v okrese Jihlava.

Úplný a přesný název zaměstnavatele:	<b>ŽDAS, a.s.</b>
sídlo:	Žďár nad Sázavou
předmět činnosti (podrobněji):	Hutnictví, těžké strojírenství
počet zaměstnanců v okrese:	
v roce 2021	1 500 – 1 999
v roce 2022	1 000 – 1 499
v roce 2023	1 000 – 1 499
země zahraničního partnera (pokud existuje)	ČLR
komentář: stručná charakteristika zaměstnavatele včetně vývoje za sledované období	Největší zaměstnavatel severovýchodní části Kraje Vysočina.

Úplný a přesný název zaměstnavatele:	<b>ČEZ, a.s. JE Dukovany</b>
sídlo:	Praha



Úřad práce České republiky, Krajská pobočka v Jihlavě

předmět činnosti (podrobněji):	Výroba elektrické energie
počet zaměstnanců v okrese:	
v roce 2021	1 500 – 1 999
v roce 2022	1 500 – 1 999
v roce 2023	1 500 – 1 999
země zahraničního partnera (pokud existuje)	---
komentář: stručná charakteristika zaměstnavatele včetně vývoje za sledované období	Jaderná elektrárna Dukovany je první provozovanou jadernou elektrárnou na území Česka. Je významným zdrojem české energetické soustavy a nejvýznamnějším a nejstabilnějším zaměstnavatelem na okrese Třebíč.

Úplný a přesný název zaměstnavatele:	<b>Nemocnice Havlíčkův Brod, p.o.</b>
sídlo:	Havlíčkův Brod
předmět činnosti (podrobněji):	Ústavní zdravotní péče
počet zaměstnanců v okrese:	
v roce 2021	1 000 – 1 499
v roce 2022	1 000 – 1 499
v roce 2023	1 000 – 1 499
země zahraničního partnera (pokud existuje)	---
komentář: stručná charakteristika zaměstnavatele včetně vývoje za sledované období	V průběhu roku 2023 došlo k nárůstu zaměstnanců o 142 osob. Nemocnice se přesto dlouhodobě potýká s nedostatkem zdravotnického personálu, problémem je stále nedostatečné obsazování pozic lékařů.

Úplný a přesný název zaměstnavatele:	<b>Nemocnice Nové Město na Moravě, p.o.</b>
sídlo:	Nové Město na Moravě
předmět činnosti (podrobněji):	Zdravotní péče
počet zaměstnanců v okrese:	
v roce 2021	1 000 – 1 499
v roce 2022	1 000 – 1 499
v roce 2023	1 000 – 1 499
země zahraničního partnera (pokud existuje)	---
komentář: stručná charakteristika zaměstnavatele včetně vývoje za sledované období	Stabilní zaměstnavatel v okrese Žďár nad Sázavou, po rekonstrukci zdravotnických pavilonů dochází k postupnému zvyšování počtu zaměstnanců za účelem rozšiřování a



Úřad práce České republiky, Krajská pobočka v Jihlavě

	zkvalitňování zdravotnických služeb, v roce 2023 tedy nárůst o 88 osob.
--	---

Úplný a přesný název zaměstnavatele:	<b>Nemocnice Třebíč, p.o.</b>
sídlo:	Třebíč
předmět činnosti (podrobněji):	Zdravotní péče
počet zaměstnanců v okrese:	
v roce 2021	1 000 – 1 499
v roce 2022	1 000 – 1 499
v roce 2023	1 000 – 1 499
země zahraničního partnera (pokud existuje)	---
komentář: stručná charakteristika zaměstnavatele včetně vývoje za sledované období	Nemocnice Třebíč patří mezi významné a stabilní zaměstnavatele Kraje Vysočina. V roce 2023 navýšila stav pracovníků o 108 osob, přesto se dlouhodobě se potýká s nedostatkem lékařů.

Úplný a přesný název zaměstnavatele:	<b>MANN + HUMMEL (CZ) v.o.s.</b>
sídlo:	Nová Ves, okres Třebíč
předmět činnosti (podrobněji):	Výroba vzduchových a kapalinových filtračních systémů, sacích modulů, kabinových filtrů, plastových vík hlav válců pro automobilový průmysl a filtračních vložek pro údržbu a servis vozidel.
počet zaměstnanců v okrese:	
v roce 2021	500 – 999
v roce 2022	500 – 999
v roce 2023	500 – 999
země zahraničního partnera (pokud existuje)	Německo
komentář: stručná charakteristika zaměstnavatele včetně vývoje za sledované období	Situace ve firmě je stabilizovaná. Firma navýšila v roce 2023 stav pracovníků o 73 osob.

Úplný a přesný název zaměstnavatele:	<b>Cooper-Standard Automotive Česká republika, s.r.o.</b>
sídlo:	Žďár nad Sázavou



Úřad práce České republiky, Krajská pobočka v Jihlavě

předmět činnosti (podrobněji):	Výroba motorových vozidel (kromě motocyklů), přívěsů a návěsů
počet zaměstnanců v okrese:	
v roce 2021	500 – 999
v roce 2022	500 – 999
v roce 2023	500 – 999
země zahraničního partnera (pokud existuje)	Nizozemské království
komentář: stručná charakteristika zaměstnavatele včetně vývoje za sledované období	Ambiciózní zaměstnavatel v okrese Žďár nad Sázavou, nárůst o 196 pracovníků zapříčinil nárůst zakázek a rozšiřování výroby v pobočce v Bystřici nad Pernštejnem.

Úplný a přesný název zaměstnavatele:	<b>Futaba Czech, s.r.o.</b>
sídlo:	Havlíčkův Brod
předmět činnosti (podrobněji):	Výroba automobilových dílů
počet zaměstnanců v okrese:	
v roce 2021	500 – 999
v roce 2022	500 – 999
v roce 2023	1 000 – 1 499
země zahraničního partnera (pokud existuje)	Japonsko
komentář: stručná charakteristika zaměstnavatele včetně vývoje za sledované období	V průběhu roku došlo k nárůstu zaměstnanců o 110 osob z důvodu navýšení zakázek a rozšíření výroby.

Úplný a přesný název zaměstnavatele:	<b>FRAENKISCHE CZ s.r.o.</b>
sídlo:	Okříšky
předmět činnosti (podrobněji):	Vývoj, výroba a prodej plastových trubek, inspekčních šachet a systémových komponentů z umělých hmot a kovů jak pro průmyslové aplikace, tak pro automobilový průmysl.
počet zaměstnanců v okrese:	
v roce 2021	500 – 999
v roce 2022	500 – 999
v roce 2023	500 – 999
země zahraničního partnera (pokud existuje)	Německo
komentář: stručná charakteristika zaměstnavatele včetně vývoje za sledované období	Firma je v regionu okresu Třebíč od roku 2007. Jedná se o stabilní firmu, která postupně rozšiřuje výrobu a zvyšuje stav zaměstnanců, v roce 2023 o 28 osob.





Úplný a přesný název zaměstnavatele:	<b>Psychiatrická nemocnice Havlíčkův Brod</b>
sídlo:	Havlíčkův Brod
předmět činnosti (podrobněji):	ústavní zdravotní péče
počet zaměstnanců v okrese:	
v roce 2021	500 – 999
v roce 2022	500 – 999
v roce 2023	500 – 999
země zahraničního partnera (pokud existuje)	---
komentář: stručná charakteristika zaměstnavatele včetně vývoje za sledované období	V průběhu roku došlo k nárůstu zaměstnanců o 43 osob z důvodu transformace zdravotní péče.

**Zaměstnavatelé, kteří zaznamenali nejvýraznější personální pohyb:**

Úplný a přesný název zaměstnavatele:	<b>Marelli Automotive Lighting Jihlava (Czech Republic) s.r.o.</b>
sídlo:	Jihlava
předmět činnosti (podrobněji):	Výroba elektrických osvětlovacích zařízení pro automobilový průmysl
počet zaměstnanců v okrese:	
v roce 2021	1 500 – 1 999
v roce 2022	1 500 – 1 999
v roce 2023	1 000 – 1 499
země zahraničního partnera (pokud existuje)	Německo
komentář: stručná charakteristika zaměstnavatele včetně vývoje za sledované období	Společnost snížila v roce 2023 stav zaměstnanců o cca 85 osob. Nedostatek pracovních sil kompenzuje využíváním pracovních agentur.

Úplný a přesný název zaměstnavatele:	<b>Valeo Compressor Europe, spol. s r.o.</b>
sídlo:	Humpolec
předmět činnosti (podrobněji):	Výroba kompresorů do automobilů
počet zaměstnanců v okrese:	
v roce 2021	500 – 999
v roce 2022	500 – 999
v roce 2023	500 – 999
země zahraničního partnera (pokud existuje)	Francie
komentář: stručná charakteristika	Nejvýznamnější zaměstnavatel regionu



Úřad práce České republiky, Krajská pobočka v Jihlavě

zaměstnavatele včetně vývoje za sledované období	Humpolec. Společnost se zabývá výrobou kompresorů do automotive průmyslu. V roce 2023 z důvodu omezení zakázek poklesl počet pracovníků o 97 osob.
--	--

Úplný a přesný název zaměstnavatele:	<b>Cooper-Standard Automotive Česká republika, s.r.o.</b>
sídlo:	Žďár nad Sázavou
předmět činnosti (podrobněji):	Výroba motorových vozidel (kromě motocyklů), přívěsů a návěsů
počet zaměstnanců v okrese:	
v roce 2021	500 – 999
v roce 2022	500 – 999
v roce 2023	500 – 999
země zahraničního partnera (pokud existuje)	Nizozemské království
komentář: stručná charakteristika zaměstnavatele včetně vývoje za sledované období	Ambiciózní zaměstnavatel v okrese Žďár nad Sázavou, nárůst o 196 pracovníků zapříčinily nárůst zakázek a rozšiřování výroby v pobočce v Bystřici nad Pernštejnem.

Úplný a přesný název zaměstnavatele:	<b>Nemocnice Havlíčkův Brod, p.o.</b>
sídlo:	Havlíčkův Brod
předmět činnosti (podrobněji):	Ústavní zdravotní péče
počet zaměstnanců v okrese:	
v roce 2021	1 000 – 1 499
v roce 2022	1 000 – 1 499
v roce 2023	1 000 – 1 499
země zahraničního partnera (pokud existuje)	---
komentář: stručná charakteristika zaměstnavatele včetně vývoje za sledované období	V průběhu roku 2023 došlo k nárůstu zaměstnanců o 142 osob. Nemocnice se přesto dlouhodobě potýká s nedostatkem zdravotnického personálu, problémem je stále nedostatečné obsazování pozic lékařů.

Úplný a přesný název zaměstnavatele:	<b>BOSCH Powertrain s.r.o.</b>
sídlo:	Jihlava
předmět činnosti (podrobněji):	Výroba dílů a příslušenství pro motorová vozidla a jejich motory
počet zaměstnanců v okrese:	



Úřad práce České republiky, Krajská pobočka v Jihlavě

v roce 2021	3 000 – 3 999
v roce 2022	3 000 – 3 999
v roce 2023	4 000 – 4 999
země zahraničního partnera (pokud existuje)	Nizozemsko
komentář: stručná charakteristika zaměstnavatele včetně vývoje za sledované období	Největší zaměstnavatel v okrese Jihlava i v Kraji Vysočina, využívá spolupráci s agenturami práce, přesto navýšil stav pracovníků o 132 osob.

Úplný a přesný název zaměstnavatele:	<b>Futaba Czech, s.r.o.</b>
sídlo:	Havlíčkův Brod
předmět činnosti (podrobněji):	Výroba automobilových dílů
počet zaměstnanců v okrese:	
v roce 2021	500 – 999
v roce 2022	500 – 999
v roce 2023	1 000 – 1 499
země zahraničního partnera (pokud existuje)	Japonsko
komentář: stručná charakteristika zaměstnavatele včetně vývoje za sledované období	V průběhu roku došlo k nárůstu zaměstnanců o 110 osob z důvodu navýšení zakázek a rozšíření výroby.

Úplný a přesný název zaměstnavatele:	<b>Nemocnice Třebíč, p.o.</b>
sídlo:	Třebíč
předmět činnosti (podrobněji):	Zdravotní péče
počet zaměstnanců v okrese:	
v roce 2021	1 000 – 1 499
v roce 2022	1 000 – 1 499
v roce 2023	1 000 – 1 499
země zahraničního partnera (pokud existuje)	---
komentář: stručná charakteristika zaměstnavatele včetně vývoje za sledované období	Nemocnice Třebíč patří mezi významné a stabilní zaměstnavatele Kraje Vysočina. V roce 2023 navýšila stav pracovníků o 108 osob, přesto se dlouhodobě se potýká s nedostatkem lékařů.

Úplný a přesný název zaměstnavatele:	<b>Crystal BOHEMIA, a.s.</b>
sídlo:	Poděbrady
předmět činnosti (podrobněji):	výroba a zpracování skla
počet zaměstnanců v okrese:	



v roce 2021	250 – 499
v roce 2022	500 – 999
v roce 2023	500 – 999
země zahraničního partnera (pokud existuje)	---
komentář: stručná charakteristika zaměstnavatele včetně vývoje za sledované období	V průběhu roku došlo k navýšení o 78 zaměstnanců z důvodu navýšení zakázek.

### 1.3 Stručná charakteristika stavu a vývoje poptávky zaměstnavatelů po pracovní síle (volná pracovní místa)

Na rozdíl od roku 2022, kdy v jednotlivých okresech Kraje Vysočina bylo každý měsíc nabízeno v průměru celkem 10 032 volných pracovních míst (v roce 2021 celkem 10 749 volných pracovních míst, v roce 2020 celkem 10 102 volných pracovních míst, v roce 2019 celkem 10 822 VPM měsíčně a například v roce 2007, který byl z hlediska nabídky VPM nejlepší v předkrizovém období, bylo nabízeno v průměru 5 205 VPM měsíčně), bylo v roce 2023 nabízeno měsíčně průměrně **8 595** volných pracovních míst, jejich nabídka se tak proti předešlému roku v průměru o **1 437** nabízených pracovních pozic měsíčně snížila, což znamená pokles jejich průměrné nabídky o cca **14,3 %** (zatímco v předešlém roce byl evidován pokles průměrné nabídky volných pracovních míst o cca 6,3 %), proti předešlým rokům tedy relativně poměrně významný pokles nabídky volných pracovních míst.

Nejvyšší měsíční nabídka volných pracovních pozic gradovala v roce 2023 v lednu, kdy jednotlivá kontaktní pracoviště v našem kraji nabízela celkem 8 902 volných pracovních pozic. A naopak nejnižší nabídka volných pracovních míst byla v červenci, kdy bylo nabízeno celkem 8 340 pracovních pozic.

Nabídka volných pracovních míst (s přihlédnutím k pravidelným sezónním výkyvům) byla v roce 2023 stejně jako v předchozích letech způsobena trvalou poptávkou zaměstnavatelů po pracovní síle napříč obory, umocněnou požadavky na pracovní pozice obsaditelné cizinci. Jednalo se většinou o pracovníky do strojírenství a stavebnictví (jak technické, tak hlavně dělnické profese, zde o montážní a manipulační dělníky), dále o pracovníky obsluhy strojů a zařízení napříč obory včetně potravinářství, byli hledáni řidiči nákladní a osobní dopravy, montážní a manipulační dělníci napříč obory, šičky a švadleny, pracovníci logistiky, uklízeči, sociální pracovníci, přetrvával enormní zájem o lékaře a zdravotnický personál. Stranou nezůstával ani zájem o pomocnou pracovní sílu v profesích napříč oborovým spektrem, převážně ale do stavebnictví a strojírenství (stavební dělníci, montážní dělníci), hlavně tedy profese, vyžadující pouze základní vzdělání.



## Úřad práce České republiky, Krajská pobočka v Jihlavě

V jednotlivých okresech Kraje Vysočina převažoval zájem o tyto profese:

### **Havlíčkův Brod:**

Nabídka volných pracovních míst v okrese Havlíčkův Brod v roce 2023 kolísala od 1 482 (nejvyšší nabídka – květen) až po 1 193 volných pracovních pozic (nejnižší nabídka – prosinec). V průměru bylo měsíčně k dispozici cca **1 366** volných pracovních míst (o 190 VPM méně než v roce 2022). V průběhu roku měla nabídka volných pracovních míst klesající tendenci (roční pokles o cca 12,2 %).

- největší zájem o: strojírenské, montážní a manipulační dělníky, stavební dělníky, obsluhu strojů a zařízení, řidiče, skláře
- nejmenší zájem o profese: administrativní pracovníci, manažerské pozice
- nejhorší nabídka VPM byla pro uchazeče nad 50 let věku a pro uchazeče, pečující o děti mladší 15 let věku

### **Jihlava:**

Nabídka volných pracovních míst v okrese Jihlava v roce 2023 kolísala od 4 754 (nejnižší nabídka – červenec) až po 3 075 volných pracovních pozic (nejvyšší nabídka – listopad). V průměru bylo měsíčně k dispozici cca **2 930** volných pracovních míst (o 300 VPM méně než v roce 2022). Celkově ale měla v roce 2023 nabídka volných pracovních míst jako jediná v Kraji Vysočina díky poměrně prudkému zvýšení ve druhé polovině roku rostoucí tendenci.

- největší zájem o: administrativní pracovníky, montážní a manipulační dělníky, obsluhu strojů, skladníky, pomocné kuchaře, ostrahu objektů, prodavače, uklízeče
- nejmenší zájem o profese: lékařské profese, učitelské obory
- nejhorší nabídka VPM - pro uchazeče nad 50 let věku, pro uchazeče, pečující o děti mladší 15 let věku (zkrácené pracovní úvazky), pro osoby zdravotně znevýhodněné

### **Pelhřimov:**

Nabídka volných pracovních míst v okrese Pelhřimov v roce 2023 kolísala od 2 344 (nejvyšší nabídka – únor) až po 2 118 volných pracovních pozic (nejnižší nabídka – srpen). V průměru bylo měsíčně k dispozici cca **2 186** volných pracovních míst (o 425 VPM méně než v roce 2022). V průběhu roku měla nabídka volných pracovních míst klesající tendenci (roční pokles o cca 16,3 %).

- největší zájem o: pomocné a nekvalifikované pracovníky ve výrobě a ve stavebnictví, řidiče, obsluhu strojů a zařízení, strojírenské dělníky, řemeslníky a montážní dělníky, zpracovatele potravin a pracovníky v oblasti osobních služeb
- nejmenší zájem o profese: pracovníky v administrativě



## Úřad práce České republiky, Krajská pobočka v Jihlavě

- nejhorší nabídka VPM byla opět pro uchazeče starší 55 let věku, pro osoby se zdravotním postižením a pro pečující o děti mladší 15 let věku (zejména na zkrácené úvazky)

### **Třebíč:**

Nabídka volných pracovních míst v okrese Třebíč v roce 2023 kolísala od 1 344 (nejvyšší nabídka – březen) až po 1 193 volných pracovních pozic (nejnižší nabídka – září). V průměru bylo měsíčně k dispozici cca **1 277** volných pracovních míst (o 155 VPM méně než v roce 2022), proti roku 2022 tedy zhruba jedenáctiprocentní pokles nabídky VPM.

- největší zájem byl o: zedníky a pomocné stavební dělníky, svářeče, zámečníky, mechaniky a opraváře, šičky/švadleny, montážní dělníky, řidiče nákladních automobilů, úklidové pracovníky, kuchaře
- nejmenší zájem je o: všeobecné administrativní pracovníky bez znalosti jazyků či dalších odborností, prodavače v prodejnách, nekvalifikované pomocné pracovníky
- nejhorší nabídka je: trvale pro uchazeče v předdůchodovém věku, uchazeče nad 50 let věku

### **Žďár nad Sázavou:**

Nabídka volných pracovních míst v okrese Žďár nad Sázavou v roce 2023 kolísala od 848 VPM z ledna 2023 do 742 k 31. 12. 2023. Nejvyšší nabídka byla v září ve výši 949 VPM, naopak nejnižší v prosinci - 742 pracovních pozic. Obecně se tak dá říci, že v roce 2023 byla nabídka o třetinu (cca 30,5 %) nižší než v roce 2022. Dále můžeme konstatovat, že nabídka je ze 2/3 tvořena VPM s příznakem pro cizince. V průměru bylo měsíčně k dispozici cca **835** volných pracovních míst (o 367 VPM méně než v roce 2022), proti roku 2022 tedy zhruba třicetiprocentní pokles nabídky VPM.

- největší zájem je o: dělníky a pracovníky ve stavebnictví, strojírenství, elektro průmyslu a automobilovém průmyslu, dále o profese brusič, betonář, elektrikář, instalatér, konstruktér, montážní dělník, obsluha CNC strojů, seřizovač, skladník, programátor, číšník, kuchař, masér, ostraha objektů, prodavač, uklízeč, řidič, pracovník ve zdravotnictví, dojič, ošetřovatel skotu, traktorista
- nejmenší zájem je o: administrativní pracovníky
- nejhorší nabídka pro: pro osoby se zdravotním postižením, pro dlouhodobě evidované uchazeče o zaměstnání a o uchazeče bez kvalifikace.

Z výše uvedeného vyplývá, že přestože v roce 2023 byla nabídka volných pracovních míst o cca 14,3 % nižší než v roce 2022, dá se obecně říct, že tato

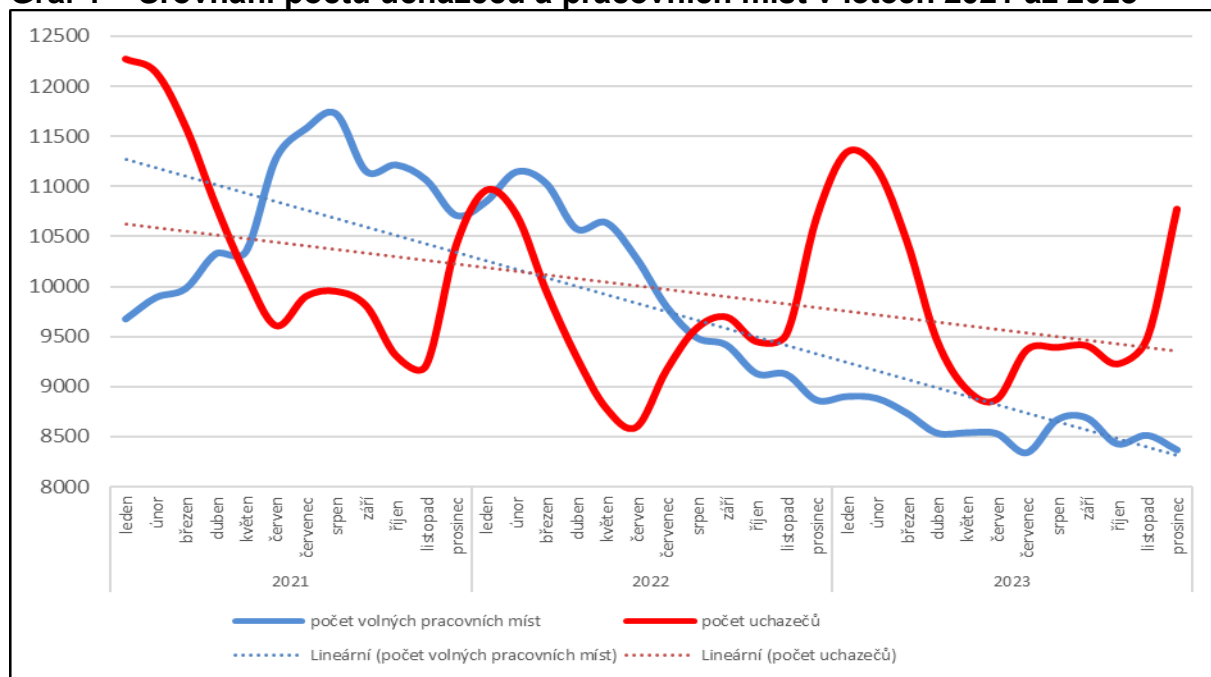


Úřad práce České republiky, Krajská pobočka v Jihlavě

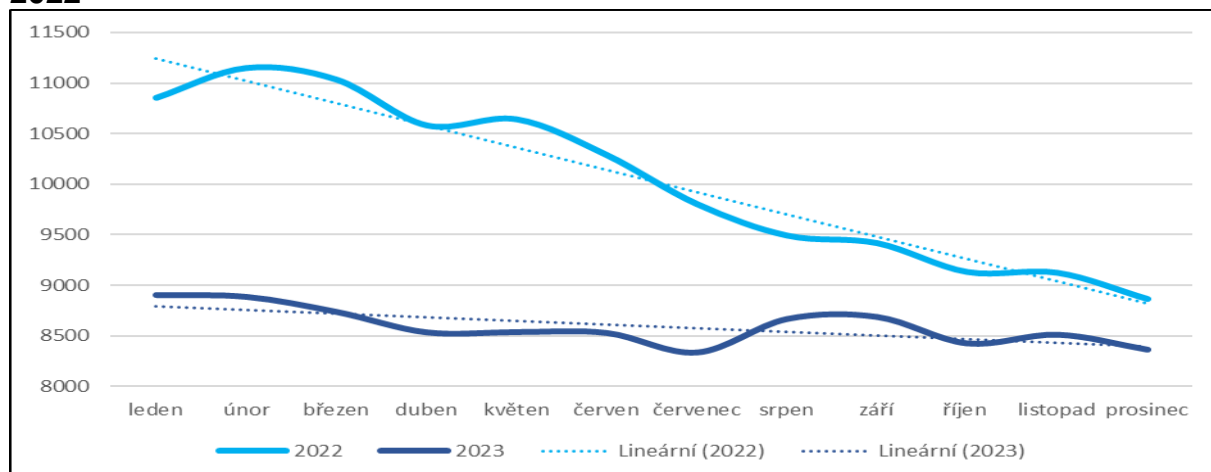
nabídka volných pracovních pozic byla v rámci možností pro většinu evidovaných uchazečů dostatečně široká, dále je možné konstatovat, že se zlepšila i nabídka volných pracovních míst pro rizikové skupiny uchazečů o zaměstnání, mezi něž patří například absolventi škol a mladiství, ale hlavně osoby zdravotně znevýhodněné.

Současně ale stále trvá nedostatek pracovních míst pro matky s malými dětmi, tedy pro ty, kterým by spíše vyhovoval pracovní poměr na zkrácenou pracovní dobu, kterých je ale stále akutní nedostatek, a dále i pro uchazeče nad 50 let věku; zde stále přetrvávají předsudky možných zaměstnavatelů o špatné investici, která vznikne při přijetí do zaměstnání uchazeče kategorie 50+.

**Graf 1 – Srovnání počtů uchazečů a pracovních míst v letech 2021 až 2023**



**Graf 2 – Trend pohybu volných pracovních míst v roce 2023 a srovnání s rokem 2022**





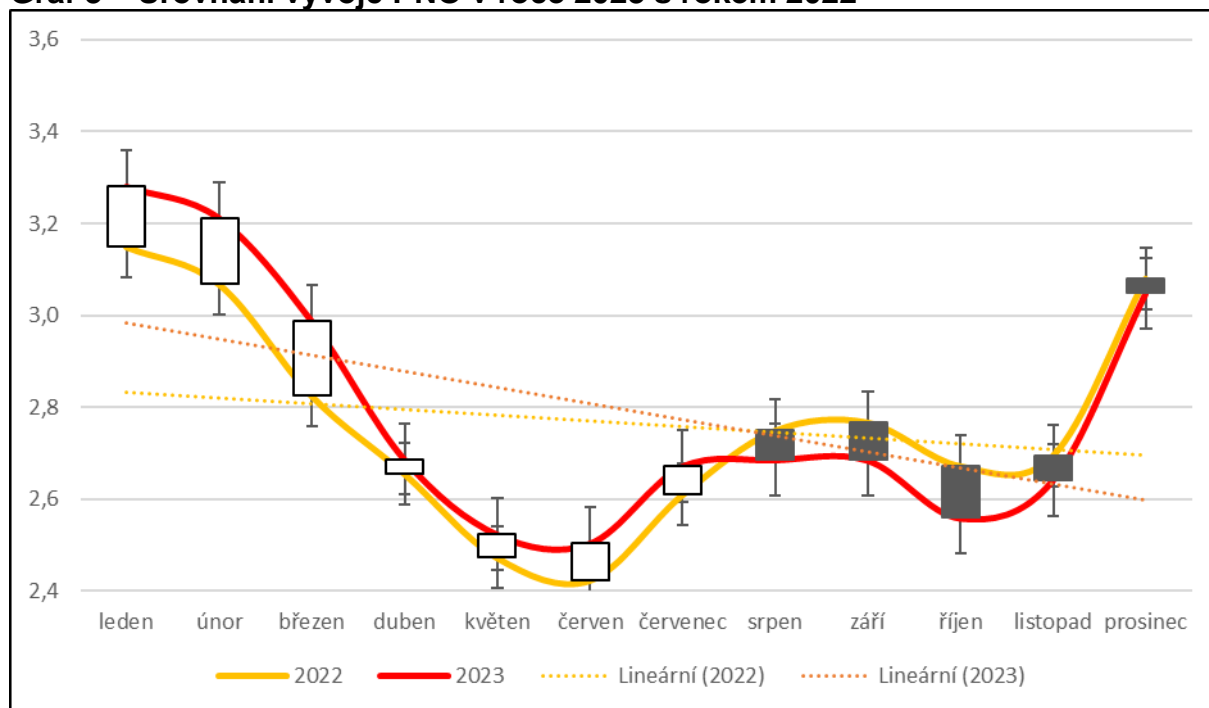
## 2. Nezaměstnanost

### 2.1 Vývoj nezaměstnanosti v Kraji Vysočina v roce 2023

#### Hlavní atributy vývoje nezaměstnanosti v Kraji Vysočina v roce 2023

**Hlavním atributem** vývoje nezaměstnanosti v Kraji Vysočina byla v roce 2023 **stagnace** ročního průměrného podílu nezaměstnaných osob na **2,8 %**, tedy na **stejně** hodnotě jako v předchozím roce s tím, že průběžná lineární nezaměstnanost klesala o něco rychleji než v předchozím roce.

**Graf 3 – Srovnání vývoje PNO v roce 2023 s rokem 2022**



Podstatným rizikem v roce 2023, které mohlo výrazně ovlivnit výši nezaměstnanosti v našem kraji, byl nástup energetické krize v roce 2022 a její předpokládaný výrazný projev o rok později. To se ovšem nepotvrdilo a průběh energokrize v Kraji Vysočina v roce 2023 neovlivnil nezaměstnanost v podstatě ani regionálně.

Dá se tedy říct, že nezaměstnanost v Kraji Vysočina v roce 2023 probíhala v podstatě stejně jako v předchozím roce v rámci klasické vývojové sezónní křivky s mírnými výkyvy, reagujícími bez výrazných excesů na aktuální situaci na místním trhu práce.

Průměrný pokles nezaměstnanosti proti roku 2022 byl 1,3 %, což v absolutních číslech znamená, že v evidencích kontaktních pracovišť krajské





## Úřad práce České republiky, Krajská pobočka v Jihlavě

pobočky úřadu práce bylo v roce 2023 vedeno průměrně o 127 uchazečů o zaměstnání více než v roce 2022. Přitom nejnižší počet uchazečů pod průměrem 8 872 se pohyboval kolem -9,7 % (červen 2023) a naopak nejvyšší počet evidovaných uchazečů nad průměrem 11 341 dosahoval 15,4 % (leden 2023). Průměrná roční výše podílu nezaměstnaných osob dosáhla v roce 2023 v Kraji Vysočina hodnotu 2,8 % a byla tak stejná jako v roce 2022.

Jednou z hlavních příčin pozitivního vývoje nezaměstnanosti v roce 2023 byl návrat k běžnému stavu nezaměstnanosti po útlumu pandemického rozšíření nemoci Covid-19 a celoplošného zrušení nouzových protipandemických opatření v roce 2022, který s sebou přinesl i hlad po výrobní produkci napříč oborovým spektrem, zvyšování stavu zaměstnanců a tím i snižování nezaměstnanosti jako takové.

Současně se také opět aktivovala spolupráce úřadu práce se zaměstnavatelskými subjekty, například v organizování výběrových a předvýběrových řízení a dalších tradičních aktivit úřadu práce.

### Resumé:

- obecně mírný nárůst počtu nezaměstnaných osob ve věku 15 až 64 let,
- současně s celkovou stagnací absolutních počtů nezaměstnaných osob (minimální změny počtů jsou statisticky přijatelné) stagnovaly i absolutní počty uchazečů, zařazených do některých rizikových skupin nezaměstnaných osob (konkrétně počty uchazečů nad 50 let věku, absolventů škol a uchazečů pečujících o děti do 15 let věku), nepatrně se snížily absolutní počty osob zdravotně postižených a také žen; naopak o 445 osob vzrostl počet osob, které jsou v evidenci déle jak 5 měsíců,
- celková nabídka volných pracovních míst v roce 2023 (celkem 103 138 VPM) se proti roku 2022 (celkem 120 378 VPM) postupně snížila o cca 17 240 volných pracovních pozic (pokles o cca 14,3 %),
- důsledky války na Ukrajině se na regionálním trhu práce v Kraji Vysočina v roce 2023 v podstatě neprojevily, občané ukrajinské národnosti, především ženy, ale dále zaplňovali část do té doby neobsaditelných pracovních pozic,
- k 31.12.2023 pracovalo v Kraji Vysočina v režimu dočasné ochrany celkem 4 726 občanů ukrajinské národnosti (o cca 1 032 osob více než v roce 2022), z toho cca 80 % žen,
- průběh a dozvuky energetické krize v roce 2023 v Kraji Vysočina nezaměstnanost ani regionálně neovlivnily,
- Česká republika v průběhu téměř celého roku 2023 vykazovala nejnižší míru i meziroční tempo růstu obecné nezaměstnanosti v rámci všech zemí EU (dle Eurostatu)



Tab. 1 - Přehled nezaměstnanosti v okresech Kraje Vysočina k 31.12.2023:

Okres	Počet nezaměstnaných		Volná pracovní místa	Počet uchazečů na 1 VPM	Podíl nezaměstnaných osob [%]
	Celkem	z toho ženy			
Havlíčkův Brod	1 828	969	1 193	1,5	2,9
Jihlava	2 386	1 171	3 041	0,8	3,0
Pelhřimov	969	525	2 144	0,5	2,0
Třebíč	2 854	1 506	1 248	2,3	3,7
Žďár nad Sázavou	2 736	1 296	742	3,7	3,3
<b>Kraj Vysočina</b>	<b>10 773</b>	<b>5 467</b>	<b>8 368</b>	<b>1,3</b>	<b>3,0</b>
<b>Česká republika</b>	<b>279 227</b>	<b>148 580</b>	<b>271 789</b>	<b>1,0</b>	<b>3,7</b>

Tab. 2 - Průměrný PNO v jednotlivých okresech Kraje Vysočina v roce 2023:

měsíc	I.	II.	III.	IV.	V.	VI.	VII.	VIII.	IX.	X.	XI.	XII.	průměr
okres	(%)												
HB	3,1	3,0	2,8	2,6	2,4	2,4	2,5	2,5	2,6	2,5	2,6	2,9	2,6
JI	3,4	3,3	3,0	2,7	2,6	2,5	2,8	2,8	2,7	2,5	2,6	3,0	2,8
PE	2,0	2,0	1,8	1,6	1,5	1,5	1,7	1,7	1,7	1,7	1,7	2,0	1,7
TR	4,0	3,9	3,6	3,1	2,9	2,9	3,1	3,1	3,1	3,0	3,1	3,7	3,3
ZR	3,5	3,4	3,2	2,9	2,8	2,8	2,9	3,0	3,0	2,8	2,9	3,3	3,0
<b>Vysočina</b>	<b>3,3</b>	<b>3,2</b>	<b>3,0</b>	<b>2,7</b>	<b>2,5</b>	<b>2,5</b>	<b>2,7</b>	<b>2,7</b>	<b>2,7</b>	<b>2,6</b>	<b>2,6</b>	<b>3,0</b>	<b>2,8</b>
ČR	3,9	3,9	3,7	3,6	3,5	3,4	3,5	3,6	3,6	3,5	3,5	3,7	3,6

Podíl nezaměstnaných osob v Kraji Vysočina kolísal v průběhu roku 2023 v jednotlivých okresech od nejvyšších 4,0 % až po minimálních 1,5 %. V průměru byl PNO v Kraji Vysočina v roce 2023 (průměr 2,8 %) stejný jako v roce 2022 (průměr 2,8 %). Z okresů byl nejvyšší průměrný PNO v okrese Třebíč, kde se ale proti roku 2022 snížil z 3,4 % o cca 0,1 p. b. na 3,3 %, a naopak nejnižší byl v okrese Pelhřimov, kde v průměru byl stejný jako v roce 2022 (průměr 1,7 %). (tedy jeden z nejnižších i v rámci celé ČR). Nejvyšší rozdíl změny podílu nezaměstnaných osob v průběhu roku byl 1,1 p. b. v okrese Třebíč. Naopak nejnižší rozdíl poklesu PNO byl 0,5 p. b. v okrese Pelhřimov.

## 2.2 Hlavní příčiny nezaměstnanosti v Kraji Vysočina

Historicky byl v minulosti hospodářský vývoj území našeho kraje výrazně ovlivněn drsnějšími přírodními podmínkami. Na základě toho se Vysočina jako taková vždy řadila mezi chudší oblasti země s málo rozvinutým průmyslem a orientací spíše na zemědělskou velkovýrobu (výrazně bramborářská oblast). Ta ovšem v průběhu začátku devadesátých let vzala zasvě a tradiční průmysl (kamenoprůmysl, textilní



## Úřad práce České republiky, Krajská pobočka v Jihlavě

a dřevozpracující výroba, strojírenský, sklářský a potravinářský průmysl apod.) nestačil tento příliv pracovníků dostatečně vstřebat (i z toho důvodu, že i tato výroba buď zcela, nebo částečně zanikla: textilní průmysl, sklářství, a další), takže nezaměstnanost v tomto regionu byla poměrně vysoká a šance na její likvidaci téměř minimální.

V dnešní době má na výši nezaměstnanosti v Kraji Vysočina vliv především:

- velká územní rozlehlost kraje a rozdrobenost sídel do mnoha malých obcí,
- nízká výtěžnost zemědělství, podmíněná především přírodními podmínkami ve výše položených lokalitách,
- nevhodná struktura a lokální disproporce nabízených volných pracovních míst,
- nemotivující nabídka finančně podhodnocených pracovních míst, především pro nekvalifikované a rutinní dělnické práce (pomocné práce, práce v živočišné výrobě a další pomocné práce v zemědělství, strojírenská výroba apod.) a další.

Tyto nedokonalosti našeho kraje ale na druhé straně kompenzuje sice rizikový (viz hospodářsko-ekonomická krize 2008 až 2013), ale v době současného růstu velice efektivní automobilový průmysl, přinášející od roku 2014 až do vypuknutí koronavirové pandemie trvalé snižování nezaměstnanosti.

S nástupem koronavirové epidemie a se zavedením protipatření se ale situace v nezaměstnanosti změnila. Omezení až zastavení činnosti gastronomických zařízení, turismu, služeb osobního charakteru a kultury zvýšilo k 30. 06. 2020 nezaměstnanost ve srovnání s rokem 2019 o cca 0,9 p. b. na hodnotu 3,7 %. Toto navýšení proti roku 2019 se pak s mírnými výkyvy sezónního charakteru udrželo až do konce dubna roku 2021. Další vývoj na trhu práce v letech 2022 a 2023 již ale kopíroval odpovídající standardní sezónní vývoj nezaměstnanosti z průběhu předcovidových roků.

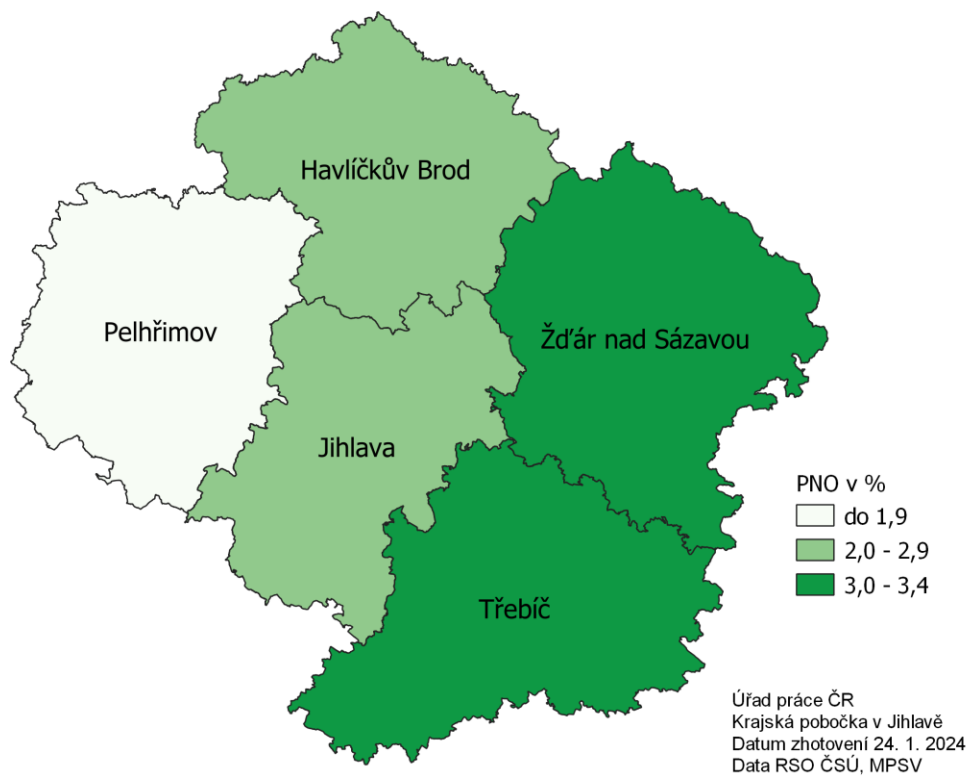
**Obecně se dá říct, že z pohledu vývoje trhu práce proběhl rok 2023 s poměrně mírnými mimořádnými dopady na vlastní nezaměstnanost, která se i přes některé problémy jak demografického, tak ekonomicko-hospodářského charakteru udržela na velmi nízkých číslech.**



### 2.3 Územní rozložení registrované nezaměstnanosti v Kraji Vysočina

Mapa průměrného PNO v jednotlivých okresech v roce 2023 v Kraji Vysočina

Průměrný podíl nezaměstnaných osob (PNO) na počet obyvatel  
v okresech Kraje Vysočina v roce 2023





### *3. Charakteristika problémových skupin na krajském trhu práce a problémových regionů kraje z hlediska rozvoje zaměstnanosti*

#### **3.1 Absolventi škol a mladiství**

Absolventi škol a mladiství tvořili svého času obecně jednu z vysoce rizikových skupin ekonomicky aktivních obyvatel, která se na trhu práce velice špatně uplatňuje. Jejich nezaměstnanost je totiž vždy výrazně ovlivněna dobovou ekonomicko-hospodářskou situací v zemi, obecným vývojem nezaměstnanosti, stavem nabídky volných pracovních míst a stavem mezi poptávkou a nabídkou po pracovních silách; současně je ale limitována i jejich vlastní vzdělaností, oborovou strukturou absolvovaného vzdělání, a především dosaženou, ze strany zaměstnavatelů však nedostatečnou praxí.

Absolventi škol jsou znevýhodněni především výše uvedeným nedostatkem praxe, chybějícími pracovními návyky a minimem pracovních zkušeností. Při hledání pracovního místa však mohou konkurovat jinými přednostmi, zejména aktuálními odbornými znalostmi, znalostí cizích jazyků, počítačovými dovednostmi a větší profesní flexibilitou. Bohužel tyto znalosti ale i tak často nestačí, a oni jsou nuceni nejen „stát ve frontě na práci“, ale i přesunout se na tzv. sekundární trh práce, který je charakteristický nestabilním zaměstnáním, nepříznivými pracovními podmínkami, nízkými výdělky, slabou nebo žádnou sociální podporou a mizivými kariérními vyhlídkami.

Absolventi škol jako takoví mají problémy s uplatněním se na trhu práce zhruba do 25 let, po této věkové hranici se jejich situace postupně změní. Jejich nezaměstnanost je poté rozložena podle obvyklého schématu – nejnižší nezaměstnanost vykazují vysokoškoláci a dále lidé s maturitním vysvědčením, vyšší úroveň nezaměstnanosti je zřetelně patrná u vyučenců a nejvyšší u osob, které mají buď základní, nebo žádné vzdělání. Tato poslední kategorie osob mívá navíc problémy s uplatněním se na trhu práce po celé své ekonomicky aktivní období.

Zhruba od roku 2015 se situace vlivem hospodářského růstu, který sekundárně zapříčinil prudký pokles nezaměstnanosti a s tím spojený nedostatek pracovní síly na trhu práce, v této oblasti a u této kategorie uchazečů výrazně změnila a noví absolventi škol se stali na trhu práce žádanou komoditou, která sice nemá dostatek praxe a pracovních zkušeností, ale na druhé straně zde patří mezi pracovníky, které si zaměstnavatelé mohou modifikovat podle svých požadavků.

Další zlom nastal v roce 2020, kdy se počet absolventů v evidencích našeho úřadu práce proti roku 2019 zvýšil měsíčně průměrně o 92 osob, přičemž největší nárůst těchto uchazečů proběhl překvapivě v měsících říjen až prosinec (měsíční přírůstek o 191 nových uchazečů této kategorie je neobvyklý, v předchozích letech v těchto měsících docházelo naopak k poklesu jejich počtů). Evidentně se jednalo



## Úřad práce České republiky, Krajská pobočka v Jihlavě

o dopad protipandemických opatření, kdy tito uchazeči postupně ztráceli i přísliby zaměstnání a byli nuceni se evidovat na kontaktních pracovištích úřadu práce.

Obecně se dá říct, že do dubna 2021 se v Kraji Vysočina absolventi škol na trhu práce umísťovali takřka ve všech profesích napříč oborovým spektrem podstatně hůře než v době před pandemií, to znamená, že tato kategorie uchazečů o zaměstnání patřila vlivem přísných podmínek nouzového stavu, platného v daném období, na regionálním trhu práce mezi rizikové skupiny osob. Zhruba od května (tedy od vyhlášení postupného „rozvolňování“ nejtvrdějších protipandemických opatření) se ale situace změnila a mezi zaměstnavateli se zase zájem o jejich zaměstnávání začal postupně zvyšovat.

Specifickou skupinou nezaměstnaných uchazečů jsou tzv. mladiství, tedy uchazeči o zaměstnání do 18 let věku buď bez základního vzdělání, nebo se základním vzděláním (např. mladiství, kteří nedokončili nebo předčasně opustili některý z typů středního školství nebo odborných učilišť). Zde se vyskytují tyto faktory, které negativně ovlivňují zařazení těchto osob na trh práce:

- nízký věk a možné zákonné nebo zdravotní omezení pro výkon požadované práce,
- absence jakýchkoliv dovedností získaných vzděláním,
- častý nezájem o další vzdělávání, nedostatek motivace a oslabená vůle,
- nevhodné pracovní návyky, pramenící z nulového pocitu odpovědnosti,
- nereálné požadavky na pracovní zařazení a nadstandardní ohodnocení vlastní práce,
- nedostatek pracovních příležitostí pro tuto skupinu nezaměstnaných uchazečů.

Vzhledem k výše uvedeným zvláštnostem je u této kategorie uchazečů důležitý specifický přístup s tím, že pracovníci úřadu práce se snaží o to, aby se mladiství vrátili do školy, to znamená, aby přišli na to, co by tyto uchazeče bavilo a v čem by mohli být úspěšní.

Vlastní poradenství probíhá jak individuálně, tak i skupinově. V rámci individuálního kariérového poradenství jim jsou nabízeny možnosti dalšího vzdělávání včetně například distančního studia.

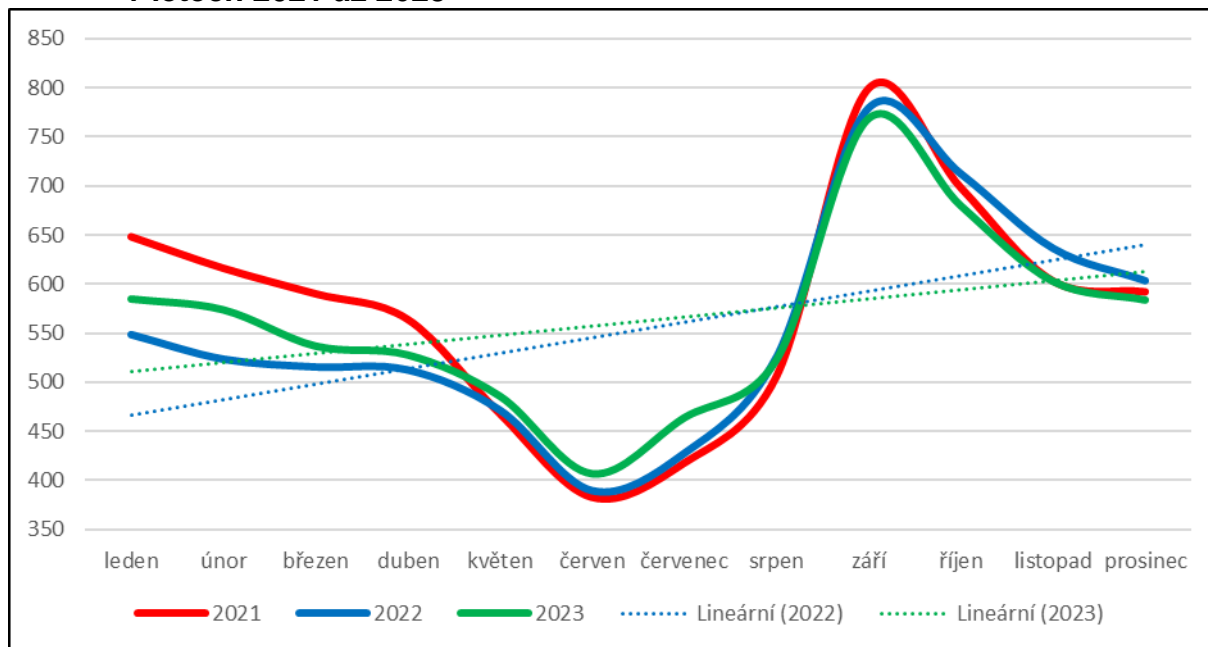
Pro skupinové poradenství jsou mladiství zařazováni např. do poradenských programů:

Job cluby – všechna témata v jednom programu nebo Malé poradenské programy zaměřené na jednotlivá témata, např. Sebepoznávání a sebeprezentace, Komunikace a výběrové řízení, Životopis, Motivační dopis, Orientace na trhu práce, Pracovně právní poradenství, Finanční gramotnost a další. Dále mají možnost využití poradenství k rekvalifikacím a k zahájení podnikání.

Přes všechny uvedené pomocné kroky hlavně ze strany úřadu práce patří mladiství uchazeči o zaměstnání nejen v Kraji Vysočina mezi jednu z nejobtížněji zaměstnatelných skupin osob na trhu práce.



**Graf 4 - Srovnání vývoje nezaměstnanosti absolventů škol a mladistvých v letech 2021 až 2023**



### 3.2 Osoby se zdravotním postižením

Osoby se zdravotním postižením jsou na trhu práce trvale velmi specifickou pracovní kategorií se zvláštními nároky na práci a pracovní podmínky odpovídajícími jejich zdravotnímu stavu. Z tohoto jejich statutu vyplývají zvláštní podmínky jejich zaměstnatelnosti a současně s nimi i tato specifika:

- pracovní podmínky neodpovídající jejich zdravotnímu stavu,
- nevyhovující charakter práce,
- vysoký podíl fyzické práce,
- pracovní doba neodpovídající jejich handicapu,
- vzdělanostní limity,
- bariéry v komunikaci.

Převážně z těchto důvodů je proto zejména v současné době nabídka volných pracovních míst pro tuto kategorii uchazečů nejenom poměrně nízká, ale i nedostatečná jak z hlediska jejich struktury, tak z hlediska počtu těchto úzce specializovaných míst. A přestože řada zaměstnavatelů má přes pandemická omezení výrazné potíže s hledáním nových zaměstnanců a s obsazováním volných míst, zdravotně postižené přijímají spíše sporadicky. Přitom stát zaměstnatelnost této kategorie uchazečů značně zvýhodňuje, ať již výší příspěvku podle § 78 zákona o zaměstnanosti nebo výhodnějším započítáváním při plnění povinného podílu zdravotně postižených, či poskytováním náhradního plnění.

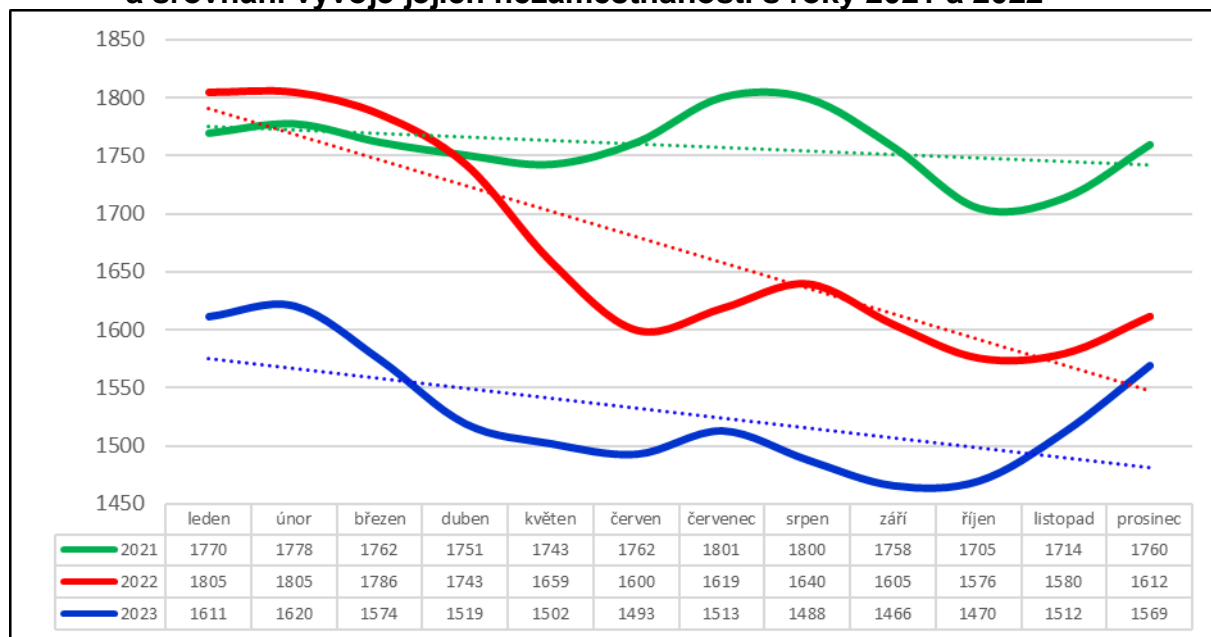


Úřad práce České republiky, Krajská pobočka v Jihlavě

Ve srovnání s rokem 2022 došlo u této vysoce rizikové kategorie uchazečů o zaměstnání v průběhu roku 2023 poněkud překvapivě k dalšímu poklesu jejich počtů. Proti roku 2022, kdy byl průměrný měsíční počet uchazečů této kategorie 1 669 osob, se jejich průměrný měsíční počet v roce 2023 snížil o 141 osob na 1 528 uchazečů se ZP měsíčně. Důvodem tohoto u této skupiny uchazečů o zaměstnání relativně markantního poklesu jejich počtu je nejen obecný nedostatek pracovníků, ale i relativní výhodnost jejich zaměstnatelnosti a v neposlední řadě i poměrně náročná mravenčí práce úřadu práce s těmito klienty z důvodu jejich specifčnosti.

Obecně je u této kategorie uchazečů o zaměstnání evidentní, že problematika jejich zaměstnatelnosti je trvale aktuální, přičemž jak z hlediska úřadů, tak i z hlediska uchazečů samotných je její řešitelnost dlouhodobě na pořadu dne.

**Graf 5 - Průběh nezaměstnanosti osob se zdravotním postižením v roce 2023 a srovnání vývoje jejich nezaměstnanosti s roky 2021 a 2022**



Pomoc ze strany úřadů práce:

- v rámci „Aktivní politiky zaměstnanosti“ mohli zaměstnavatelé požádat o příspěvek na mzdové a provozní náklady,
- stejně tak mohli požádat o příspěvek zaměstnavatelé, kteří zřizují nebo provozují chráněná pracovní místa,
- obecně je těmto uchazečům nabízena možnost využití všech nástrojů aktivní politiky zaměstnanosti včetně příspěvků, které KrP v Jihlavě nabízí,





## Úřad práce České republiky, Krajská pobočka v Jihlavě

- na „Informačních a poradenských střediskách pro volbu povolání (IPS)“ se pro tyto osoby trvale nabízí možnost využití veřejně přístupných PC a poradenství pro další možnosti hledání zaměstnání,
- konkrétně cílený projekt v rámci ESF NIP, určený pouze pro tuto skupinu uchazečů: „Podpora zaměstnanosti OZP“ – pro fyzické osoby zdravotně postižené nebo osoby s kumulacemi různých znevýhodnění nebo ti, kteří vyžadují zvýšenou péči,
- dále je těmto uchazečům nabízena pracovní rehabilitace,
- v neposlední řadě pracovníci Krajské pobočky ÚP ČR v Jihlavě spolupracují s organizacemi, které poskytují zdravotně postiženým osobám služby sociální rehabilitace (FOKUS Vysočina, Integrační centrum Sasov, VOR, TaxiS, Oblastní Charita, aj.), a s Odborem sociálních věcí Krajského úřadu Kraje Vysočina.

V roce 2023 byly realizovány v rámci kraje Vysočina (projekt OZP II i mimo tento projekt v rámci APZ) **23** poradenských programů, které absolvovalo celkem **249** osob. Poradenský program pro OZP organizačně zajišťují a lektorují poradci pro osoby se zdravotním postižením v rámci **národního individuálního projektu Podpora zaměstnanosti osob se zdravotním postižením (OZP) a kmenoví zaměstnanci oddělení poradenství**. Mimo tuto aktivitu je osobám se zdravotním postižením poskytováno také individuální a skupinové poradenství. V roce 2023 bylo realizováno celkem **1 349** individuálních poradenství. Od 01. 04. 2023 jsou aktivity realizovány především prostřednictvím poradců projektu OZP II.

U této kategorie uchazečů je obecně největší zájem o práci na zkrácený úvazek, protože vzhledem k jejich zdravotnímu postižení nejsou mnohdy schopni pracovat na pracovní úvazek plný. Nejlépe se v Kraji Vysočina osoby se zdravotním postižením umísťují na pozice úklidového, montážního či administrativního pracovníka a na spíše jednodušší administrativní činnosti.

Mezi nejhůře umístitelné osoby se ZP v Kraji Vysočina patří dlouhodobě osoby nad 50 let věku, dále uchazeči, kteří jsou v evidencích kontaktních pracovišť úřadů práce déle jak 1 rok, a také osoby pobírající dávky pomoci v hmotné nouzi.

### *Situace dalších problémových skupin na TP*

#### **3.3 Dlouhodobě nezaměstnaní uchazeči**

Mezi rizikové faktory, které dnes zásadním způsobem ovlivňují dlouhodobou nezaměstnanost uchazečů o zaměstnání, patří tyto základní faktory, které jsou často překážkou pro uplatnění se jedince na trhu práce. Patří sem:

- nedostatek nebo absence praxe,
- těhotné ženy, kojící ženy a matky do devátého měsíce po porodu, zde překážky související s těhotenstvím a mateřstvím,



## Úřad práce České republiky, Krajská pobočka v Jihlavě

- fyzické osoby pečující o dítě do 15 let věku, jedná se o překážky související s péčí o dítě,
- fyzické osoby starší 50 let věku, zde je překážkou vyšší věk uchazeče o zaměstnání,
- fyzické osoby, které potřebují zvláštní pomoc, jako hlavní překážka je zde nedůvěra zaměstnavatele v daného potenciálního pracovníka z hlediska jeho minulosti,
- osoby se zdravotním postižením nebo jiným zdravotním omezením, překážkou v práci je zde určitý zdravotní handicap, který omezuje uplatnění se na trhu práce,
- osoby se žádným nebo se základním vzděláním – absence jakékoliv kvalifikace.

Jedná se tedy o uchazeče, kteří z různých důvodů (viz výše) nemohou nalézt sebeuplatnění na současném trhu práce. U této skupiny hrozí reálné nebezpečí ztráty pracovních návyků a motivace pokračovat i přes dosavadní neúspěch v hledání zaměstnání nového. Obecně platí skutečnost, že čím déle je uchazeč veden v evidenci úřadu práce, tím více klesá jeho šance na získání nového zaměstnání.

K 31. 12. 2023 bylo v evidencích kontaktních pracovišť Krajské pobočky ÚP ČR v Jihlavě celkem 4 645 (z toho 2 648 žen) dlouhodobě evidovaných uchazečů o zaměstnání (v roce 2022 se jednalo o celkem 4 200 dlouhodobě evidovaných uchazečů o zaměstnání, z toho 2 511 žen), kteří jsou nezaměstnaní déle než pět měsíců, tj. 43,12 % z celkového počtu uchazečů (v roce 2022 cca 39,3 % uchazečů). V absolutních počtech uchazečů o zaměstnání došlo v prosinci roku 2023 proti prosinci roku 2022 k nárůstu počtů dlouhodobě evidovaných uchazečů o zaměstnání celkem o 445 osob, což vzhledem k celkovému počtu evidovaných uchazečů o zaměstnání znamená nárůst počtů uchazečů této kategorie o 10,6 % (v roce 2022 proti roku 2021 pokles o cca 11,1 %). Důvodem tohoto nárůstu je i přes náročnou a vytrvalou snahu úřadu práce tyto klienty vrátit zpět na pracovní trh obecný pokles zájmu firem a společností o tuto kategorii uchazečů o zaměstnání.

### 3.4 Uchazeči o zaměstnání nad 50 let

Do této skupiny uchazečů o zaměstnání patřilo k 31. 12. 2023 celkem 3 959 uchazečů (v roce 2022 celkem 3 988 uchazečů) této kategorie, z nich bylo 1 931 žen (v roce 2022 celkem 1 942 žen), podíl z celkového počtu uchazečů se rovnal 36,7 %, (v roce 2022 cca 37,3 %) z celkového počtu evidovaných uchazečů. Proti loňskému roku klesly absolutní počty uchazečů této kategorie o 29 osob, tím současně došlo i k jejich podílovému snížení na celkovém počtu uchazečů o 0,6 %. Z toho vyplývá, že ke konci roku z ukončených sezónních prací přibylo do evidence úřadu práce relativně méně uchazečů nad 50 let věku než právě „mladších ročníků“.

Důvody jejich špatné umístitelnosti:

- jejich kvalifikace obvykle neodpovídá požadavkům zaměstnavatelů,



### Úřad práce České republiky, Krajská pobočka v Jihlavě

- nechuť některých z těchto uchazečů učit se novým pracovním návykům a přizpůsobovat se novým pracovním podmínkám (i když těchto osob obecně ubývá),
- stále nepříliš velká ochota části zaměstnavatelů zaměstnávat tyto pracovníky z důvodu jejich tzv. menší dlouhodobé perspektivy (individuální krátká doba jejich odchodu ze zaměstnání do důchodu), dále z důvodů jejich relativně nižší pracovní výkonnosti v pracovním procesu a vyšších nároků na mzdu (mladší pracovníci se jeví jako „lacinější“), a dále z důvodu rizika jejich možné vyšší nemocnosti,
- nižší flexibilita této kategorie pracovníků, tedy menší ochota dojíždět do zaměstnání,
- a podle posledních průzkumů i překvapivě právě proto, že mají více jak pracovních, tak i životních zkušeností.

*Poznámka: přestože náhled zaměstnavatelů na zaměstnávání této kategorie uchazečů se mění jen velmi pomalu, extrémní nedostatek pracovní síly je dnes nutí tuto skupinu uchazečů zaměstnávat častěji, než do té doby jejich požadavkům odpovídalo.*

### 3.5 Osoby pečující o děti do 15 let

V evidencích jednotlivých kontaktních pracovišť Krajské pobočky ÚP ČR v Jihlavě bylo k poslednímu prosinci 2023 evidováno celkem 1 972 uchazečů – převážně žen – této kategorie, tj. 18,3 % z celkového počtu uchazečů o zaměstnání, z toho 238 mužů, tedy cca 12,1 % z celkového počtu uchazečů této kategorie (v roce 2022 evidováno celkem 1 975 osob pečujících o děti do 15 let věku, tj. 18,0 % z celkového počtu uchazečů o zaměstnání, z toho 253 mužů, tedy cca 12,8 % z celkového počtu uchazečů této kategorie).

V této kategorii uchazečů o zaměstnání byla tedy proti minulému roku zaznamenána stagnace v absolutních počtech uchazečů (pokles o 3 osoby není směrodatný), a nepatrný nárůst podílu z celkového počtu uchazečů (proti roku 2022 přírůstek o 0,3 %).

Obtížnost při umísťování těchto uchazečů o zaměstnání na trhu práce spočívá ve specifčnosti požadavků, které mají jak na délku pracovní doby (požadavek na zkrácenou pracovní dobu), tak na čas nástupu a odchodu ze zaměstnání a také na směnování, které z důvodu péče o dítě musí většinou odmítat. Další nevýhodou v očích potenciálních zaměstnavatelů jsou časté absence v zaměstnání z důvodu nemocnosti dětí a ztráta pracovních zkušeností v době strávené právě péčí o dítě. Navíc úřad práce musí při nabízení zaměstnání těmto uchazečům přihlížet k jejich



situaci a zohlednit ji na základě Zákona o zaměstnanosti č. 435/2004 Sb., §5, písm. c), odst. 1. a 4.

### **3.6 Situace problémových skupin na trhu práce v Kraji Vysočina – resumé**

V roce 2023 nedošlo z hlediska trhu práce u těchto problémových skupin uchazečů o zaměstnání proti předchozím rokům k výraznější změně jejich situace. To znamená, že celková nezaměstnanost některých problémových skupin se lehce snížila, některých mírně vzrostla, a například u kategorie „péče o děti do 15 let“ se v podstatě nezměnila. V globále tak můžeme považovat tento vývoj za stagnaci.

Vlastní pomoc ze strany úřadu práce v rámci problémových skupin uchazečů na trhu práce:

Pro zlepšení situace u všech výše uvedených vybraných problémových skupin (§33 zák. o zaměstnanosti) Krajská pobočka ÚP ČR v Jihlavě maximálně využívala všechny dosažitelné nástroje aktivní politiky zaměstnanosti. Po vypracování „Podkladu pro vstupní rozhovor“ a sepsání „Individuálního akčního plánu“ se snažila skloubit požadavky uchazečů s možnostmi toho kterého kontaktního pracoviště úřadu práce od nabídek vhodných rekvalifikačních kurzů, přes integrovaný systém typových pozic, od umístění na společensky účelná pracovní místa nebo veřejně prospěšné práce až po zařazení v některém z vhodných projektů Evropského sociálního fondu.

V roce 2023 úřad práce organizoval pro tyto uchazeče nejen zvolené rekvalifikace nejrůznějšího zaměření, kde byl největší zájem o kurzy na získání řidičského průkazu skupiny C a D, kurzy profesní způsobilosti na sk. C a D, ČJ pro cizince, pracovník v soc. službách, kurzy zaměřené na osobní služby, programátor www aplikací, účetnictví, ale také zabezpečované rekvalifikace, kde dominovaly počítačové kurzy (základy obsluhy osobního počítače, počítačová gramotnost dle sylabu ECDL Core), kurzy k získání svářečského průkazu, kurzy pro pracovníky v sociálních službách, účetnictví a strážný. V rámci Národního individuálního projektu byly uskutečňovány jak zvolené, tak zabezpečované kurzy.

## **4. Cizinci na trhu práce v Kraji Vysočina**

I v roce 2023 byl i nadále z hlediska cizinců český trh práce vysoce ovlivněn pokračujícím ozbrojeným konfliktem na území Ukrajiny, vyvolaným invazí vojsk Ruské federace. Občanům Ukrajiny, uprchlým na naše území před touto válkou, bylo i v tomto roce umožněno prodloužením statutu dočasné ochrany o jeden rok (tedy do 31.3.2024) vstoupit na český pracovní trh bez nutnosti vyřizovat pracovní povolení.



## Úřad práce České republiky, Krajská pobočka v Jihlavě

*Poznámka: dne 4. 3. 2022 nabyl platnosti zákon 66/2022 „Lex Ukrajina“. Ten udělil Ukrajincům, kteří přišli na naše území v důsledku válečného konfliktu na území Ukrajiny, dočasnou ochranu. Tento zákon upravil mimo jiné opatření v oblasti zaměstnanosti. Dle tohoto zákona občané Ukrajiny s dočasnou ochranou byli pro účely zákona o zaměstnanosti nadále považováni za cizince s povoleným trvalým pobytem podle zákona o pobytu cizinců na území ČR.*

*Ode dne platnosti tohoto zákona se na území ČR vyskytují z pohledu vstupu na trh práce dvě skupiny občanů z Ukrajiny – občané s dočasnou ochranou, kteří mají volný vstup na trh práce a občané Ukrajiny, kteří nesplňují podmínky pro vydání víza dočasné ochrany a pracují zde na základě dlouhodobého povolení k zaměstnání (§97 d) ZoZ) nebo zaměstnanecké karty.*

Během roku 2023 bylo na úřad práce v Jihlavě přijato **4 310** dokumentů – tzv. informačních karet o nástupu do zaměstnání občana EU/EHP a Švýcarska nebo jeho rodinného příslušníka, nebo cizince, který nepotřebuje pracovní oprávnění. Z toho v **2 798** případech se jednalo o občany Ukrajiny (tato čísla nelze zaměňovat za počty pracovních míst obsazených cizinci z důvodu vysoké fluktuace).

Oproti předchozímu roku došlo v roce 2023 k poklesu počtu povolení k zaměstnání vydávaných úřadem práce. V Jihlavě bylo vystaveno 237 povolení k zaměstnání (v roce 2022 celkem 633 ks), z toho 207 povolení bylo krátkodobých – na 90 dní. O toto povolení převážně žádaly agentury zaměstnávající občany Srbska a Moldavska. Povolení dle §97d (udělené vízum za účelem strpění pobytu) bylo vystaveno 30 žadatelům. Všechna tato povolení byla vystavena občanům Ukrajiny.

Převážná část povoleních byla vystavena pro CZ-ISCO: 82110 Montážní dělníci mechanických zařízení.

Nařízením vlády č. 321/2022 byl prodloužen program „Mimořádné pracovní vízum“ pro státní příslušníky Ukrajiny pracující v zemědělství, potravinářství nebo lesnictví do konce roku 2025. Toto mimořádné pracovní vízum však není v praxi využíváno.

Program podporuje přímé zaměstnavatele podnikající v sektorech lesnictví, zemědělství a potravinářství a umožňuje zaměstnávat ukrajinské občany na pracovních pozicích určených příslušným nařízením vlády.

Roční kvóta konzulátu je 1 500 žádostí, které jsou rovnoměrně rozloženy na jednotlivé kalendářní měsíce (125 měsíčně), přičemž případná nevyčerpaná kvóta v rámci jednoho objednávacího období se nepřevádí do dalších měsíců. Žádosti v rámci tohoto programu se přijímají přímo na Generálním konzulátu ČR ve Lvově, nikoliv na konzulátu v Kyjevě. Mimořádné pracovní vízum se uděluje s dobou platnosti nejvýše na 1 rok.

V rámci projektů ekonomické migrace byly do Programu kvalifikovaný zaměstnanec nově zařazeny Arménie, Gruzie a Severní Makedonie.



## Úřad práce České republiky, Krajská pobočka v Jihlavě

Další změny byly implementovány v oblasti sezónního zaměstnávání (§96 zák. o zam.), kdy došlo k rozšíření odvětví zaměstnání – dříve oblast zemědělství a cestovního ruchu, nově přibylo stavebnictví, konkrétně výstavba budov, inženýrské stavitelství, specializované stavební činnosti a architektonické a inženýrské činnosti a technické zkoušky a analýzy. Vlastní povolení lze nyní vydávat na 9 měsíců (dříve 6 měsíců).

### **Nejčastěji cizinci obsazované pracovní profese v jednotlivých okresech Kraje Vysočina (pracovní povolení, trvalý pobyt, zaměstnanecká karta):**

- **Havlíčkův Brod:** dělnické profese ve strojírenském průmyslu, stavebnictví, zemědělství a potravinářství
- **Jihlava:** montážní dělníci (převážně montážní dělníci elektronických zařízení); dělníci na obsluhu stacionárních strojů a také dělníci v potravinářství – největší podíl i nadále prostřednictvím agentur práce
- **Pelhřimov:** montážní dělníci, řemeslníci a opraváři, obsluha strojů a zařízení, zpracovatelé potravin, pomocní a nekvalifikovaní pracovníci napříč všemi obory
- **Třebíč:** obsluha strojů na balení, plnění a etiketování, pomocní pracovníci ve sběrných surovinách, dělníci v oblasti výstavby budov, šičky-švadleny, kuchaři se specializací, manipulační dělníci
- **Žďár nad Sázavou:** nejčastěji jsou obsazovány dělnické profese ve strojírenství, lesnictví, zemědělství, s požadovaným vzděláním na profesi na úrovni základního vzdělání

### **Zaměstnanost občanů EU, EHP a Švýcarska:**

- **Havlíčkův Brod:** odborné a pomocné práce ve strojírenství, stavebnictví a zemědělství
- **Jihlava:** pomocní pracovníci – montážní dělníci mechanických zařízení, pomocní pracovníci ve strojírenství, pomocní pracovníci v potravinářství, pracovníci úklidu, pracovníci v dopravě a častěji také v pohostinství
- **Pelhřimov:** montážní dělnické a pomocné práce ve strojírenských a dalších průmyslových firmách napříč obory
- **Třebíč:** převážně se jedná o dělníky do výroby, montážní dělníky, obsluhu strojů, ruční balíče, plniče, etiketovače a dělníky v oblasti výstavby budov.
- **Žďár nad Sázavou:** dělnické profese ve strojírenství, lesnictví a zemědělství s požadovaným základním vzděláním nebo vyučením na danou profesi.

Obecně se dá říct, že i v roce 2023 byl příchod ukrajinských uprchlíků legislativně i agendově zvládnut a že následná zaměstnanost části těchto osob



v naší republice vyřešila i obsazenost některých dlouhodobě nabízených a dosud neobsazených pracovních pozic.

**Tab. 3 - Počty cizinců v Kraji Vysočina k 31. 12. 2023 a srovnání s 31. 12. 2022:**

	počet cizinců celkem	z toho:		
		karty (§98 + občané EU)	pracovní povolení	ZamK
rok 2022	17 715	192	10 165	7 358
rok 2023	18 123	190	9 235	8 698

## 5. Prognóza vývoje trhu práce na rok 2023

### **Popis předpokládaného vývoje trhu práce v Kraji Vysočina včetně regionálních a místních faktorů, které ho ovlivňují**

Na základě vývoje ekonomické situace a hospodářské činnosti obecně v roce 2023 dnes předpokládáme, že průběh situace na trhu práce v roce 2024 bude pokračovat v trendu z předešlého roku, to znamená v podstatě předpokládané minimální změny nezaměstnanosti oběma směry s tím, že výše nezaměstnanosti tak bude opět kopírovat průběhy klasických sezónních trendů jejího vývoje v průběhu roku.

Z výše uvedeného vyplývá, že na základě současného trendu vývoje nezaměstnanosti a všech aspektů včetně nástupu sezónních prací, se domníváme, že do konce I. pololetí 2024 nezaměstnanost mírně vzroste o asi 0,1 p. b. PNO, to znamená, že sezónní práce z důvodu zhoršené energeticko-hospodářské situace v ČR vstřebají poněkud méně nezaměstnaných občanů. Na konci roku 2024 z hlediska dosud zcela nevstřebaného energeticko-finančního deficitu poměrně nepříznivého hospodářského vývoje v ČR v průběhu roku a v důsledku pravidelného ukončování sezónních prací před nástupem zimy vzroste nezaměstnanost o cca 0,1 p. b. PNO (nicméně je možná i varianta, která předpokládá její mírný pokles, a to jak v pololetí, tak i na konci roku pokles PNO o cca 0,1 p. b. – v současné době se ale tato varianta nezdá být adekvátní).

Některé další trendy, které v průběhu dřívějších let ovlivňovaly trh práce v Kraji Vysočina, měly obecnou platnost a budou ji mít zřejmě i nadále. Stále se zřejmě budou například zvyšovat ceny dopravného a budou se upravovat jízdní řády podle komerčního využívání jednotlivých tratí či komunikací, což přispěje místně sice



## Úřad práce České republiky, Krajská pobočka v Jihlavě

ke zlepšení stavu dopravní obslužnosti, ale většina změn povede na základě dřívějších zkušeností globálně ke zhoršení současného stavu. Zřejmě stále bude přetrvávat i nižší hladina pracovní mobility, tradiční v naší oblasti, a stále budou i silnější a slabší regiony a je otázkou, jestli někdy v budoucnu vůbec dojde v obou typech těchto regionů na jejich trhu práce alespoň k částečnému narovnání daných podmínek.

Většina problémových mikroregionů Kraje Vysočina byla původně zaměřena především na zemědělskou výrobu a turistiku. Ve většině případů se totiž jedná o zemědělské oblasti s méně příznivými výrobními podmínkami, ležícími mimo hlavní dopravní (jak autobusové, tak železniční) spojení. Proto je do těchto míst také malý příliv podnikatelských subjektů a tím i méně vznikajících pracovních příležitostí (Jemnicko, Bystřicko apod.). Z důvodu absence průmyslu zde bývá současně i málo zaměstnavatelů z jiných oborů, a to po útlumu zemědělství v těchto lokalitách, což znamená trvalý nedostatek pracovních příležitostí a tím i nízkou nabídku volných pracovních míst (rostoucí terciální sektor služeb zřejmě deficit pracovních příležitostí dnes nenahradí), protože se za tuto aktivitu nenašla odpovídající náhrada.

Problémem mnoha dalších oblastí zůstává stále ještě úplně nevyhovující dopravní infrastruktura, komplikující rozvoj podnikání a nedostatečné dopravní spojení, komplikující dojíždění za prací (např. Bystřicko, Novoměstsko...), a které budou do budoucna v závislosti na cenách energií (benzín, nafta, elektřina) zřejmě stále více důležité. Na jihu kraje, převážně v jihozápadní části okresu Třebíč je situace dále ještě stále komplikována přetrvávajícími důsledky dřívější izolace pohraničí.

Dalšími faktory, které negativně ovlivňují zaměstnanost v některých z těchto regionů, je nepříznivá vzdělanostní struktura obyvatelstva (vyšší podíl osob se základním vzděláním), samotná demografická skladba obyvatelstva (převládají starší obyvatelé) a například i vyšší podíl osob se změněnou pracovní schopností (v oblasti Bystřice nad Pernštejnem v okrese Žďár nad Sázavou se ještě jako další problém jeví struktura nezaměstnaných uchazečů o zaměstnání, jejíž součástí jsou uchazeči, kteří dříve pracovali v uranovém průmyslu a jsou de facto vedeni jako uchazeči se zdravotním postižením v důsledku naplnění expozice při těžbě uranové rudy.).

V roce 2024, konkrétně tedy od března (v případě příznivého počasí již od poloviny února) do května, můžeme počítat s masívním snižováním počtu uchazečů a s nárůstem volných pracovních míst sezónního charakteru, protože v této době jsou standardně zahajovány sezonní práce, které každoročně odčerpávají z evidencí úřadu práce největší počet nezaměstnaných uchazečů. Tento příznivý trend poklesu nezaměstnanosti by měl i se sezónními výkyvy pokračovat až do poloviny roku a poté by se měl v rámci klasické vývojové sezónní křivky s mírnými výkyvy, reagujícími bez výrazných excesů na aktuální situaci na místním trhu práce (prázdniny, masový průběh dovolených v letních měsících, příchod nových





absolventů škol po prázdninách a ukončování sezónních prací ke konci roku) začít o cca 0,2 - 0,4 p. b. do konce roku mírně zvyšovat.

### Vývoj nezaměstnanosti

Tabulka 4 - Předpokládaný vývoj nezaměstnanosti v dalším období

očekávaný stav k	předpoklad		
	počet evidovaných uchazečů celkem	z toho dosažitelní	PNO v %
	varianta A		
30. 06. 2024	9 500	8 900	2,7
31. 12. 2024	10 800	9 900	3,1
	varianta B		
30. 06. 2024	9 100	8 300	2,6
31. 12. 2024	9 900	9 050	2,8

## 6. Realizace aktivní politiky zaměstnanosti v roce 2023

### 6.1 Realizace jednotlivých nástrojů APZ v roce 2023

Při poskytování příspěvků se v rámci jednotlivých nástrojů APZ vycházelo z:

- úplného znění **zákona č. 435/2004 Sb., o zaměstnanosti**,
- úplného znění **vyhlášky č. 518/2004 Sb.**, kterou se provádí zákon č. 435/2004 Sb., o zaměstnanosti,
- Instrukce MPSV č. 1/2019 **Realizace aktivní politiky zaměstnanosti**,
- Instrukce MPSV č. 10/2019 **Realizace příspěvku na podporu regionální mobility**,
- Směrnice GŘ č. 4/2019 **Postup Úřadu práce ČR při realizaci nástrojů a opatření aktivní politiky zaměstnanosti a zaměstnání OZP**,
- Směrnice GŘ č. 14/2019 **Postup Úřadu práce ČR při realizaci ověřování nástroje a poskytování příspěvku na dojížděku**,
- Směrnice GŘ č. 4/2018 **Podpora zaměstnávání osob se zdravotním postižením**,



## Úřad práce České republiky, Krajská pobočka v Jihlavě

- Směrnice ředitelky KrP Jihlava č. 2/2019 **Kritéria pro posuzování příspěvků APZ a příspěvků na zaměstnávání osob se zdravotním postižením pro Krajskou pobočku v Jihlavě.**

Při stanovování výše příspěvků a délky poskytování příspěvků KrP ÚP ČR v Jihlavě vycházela z výše uvedených pramenů, přičemž zohledňovala aktuální situaci na trhu práce a kladla důraz na individuální přístup při zachování efektivity, účelnosti a hospodárnosti v poskytování veřejných prostředků.

Pomocí nástrojů aktivní politiky zaměstnanosti se dařilo alespoň částečně řešit nezaměstnanost rizikových skupin uchazečů o zaměstnání. Podporováni byli především občané nad 50 let věku, osoby pečující o dítě do 10 let věku, osoby se zdravotním postižením (dále jen OZP) a dlouhodobě nezaměstnaní.

Nejvíce využívanými nástroji v roce 2023 byly, stejně jako v předešlých letech, rekvalifikační programy a veřejně prospěšné práce. Následovala společensky účelná pracovní místa vyhrazená.

### **Společensky účelná pracovní místa – vyhrazená, zřízená pro SVČ**

V roce 2023 byla společensky účelná pracovní místa vyhrazená pro uchazeče o zaměstnání dalším nejvyužívanějším nástrojem aktivní politiky zaměstnanosti a dařilo se prostřednictvím nich umístit uchazeče, kterým nebylo pro jejich individuální charakteristiky možné zprostředkovat zaměstnání jiným způsobem. Podporována byla i společensky účelná pracovní místa zřízená za účelem výkonu SVČ, díky kterému mohli uchazeči o zaměstnání nastartovat soukromé podnikání.

### **Veřejně prospěšné práce**

V roce 2023 se veřejně prospěšné práce staly prvním nejvyužívanějším nástrojem aktivní politiky zaměstnanosti, prostřednictvím kterého byli umísťováni zejména uchazeči o zaměstnání, kterým se z důvodu osobních charakteristik, zejména nižší kvalifikace, nedařilo dlouhodobě najít odpovídající pracovní pozici. V některých případech se jednalo o uchazeče pobírající dávky hmotné nouze. Uchazeči si prostřednictvím veřejně prospěšných prací opět osvojili pracovní návyky a získali novou pracovní zkušenost.

### **Ostatní nástroje APZ (příspěvek na dojížděku, příspěvky pro OZP, fondy EU a další)**

Mezi využívané nástroje APZ patřil v roce 2023 i příspěvek na dojížděku. Příspěvek slouží k podpoře uchazečů, kteří dojíždějí do zaměstnání. Nejčastěji žadatelé dojížděli do zaměstnání 10-25 km, v rámci uzavřené dohody o poskytnutí příspěvku byla na tuto vzdálenost poskytována částka ve výši 1 500 Kč měsíčně.



## Úřad práce České republiky, Krajská pobočka v Jihlavě

Příspěvek na zřízení pracovního místa pro OZP a příspěvek na částečnou úhradu provozních nákladů pracovního místa byly využívány v menší míře s ohledem na jejich specifickou a menší zájem žadatelů.

Finanční prostředky na aktivní politiku zaměstnanosti má ÚP ČR možnost získat z fondů EU prostřednictvím operačních programů. I v roce 2023 se čerpalo z Evropského sociálního fondu pomocí Operačního programu Zaměstnanost (dále jen OPZ), který byl schválen pro programovací období 2014–2020. V roce 2023 se rozběhly nové projekty k Operačního programu Zaměstnanost plus (dále jen OPZ+), který byl schválen pro programové období 2021-2027.

### *6.2 Rekvalifikace (RK zabezpečované ÚP ČR, zvolené, zaměstnanecké), poradenství a pracovní rehabilitace*

#### **Rekvalifikace**

V roce 2023 Úřad práce organizoval pro UoZ a ZoZ zabezpečované i zvolené rekvalifikace různého zaměření. Celkově bylo v Kraji Vysočina zahájeno **1 368** rekvalifikačních kurzů.

V tomto roce zahájilo zabezpečované rekvalifikace **312** uchazečů a zájemců o zaměstnání. Největší zájem byl o počítačové kurzy (základy obsluhy osobního počítače a počítačová gramotnost dle sylabu ECDL Core), rekvalifikační kurzy pro pracovníky v sociálních službách a účetnictví.

V oblasti zvolených rekvalifikací bylo ve sledovaném období zahájeno celkem **1 056** rekvalifikačních kurzů. Kromě kurzů českého jazyka pro cizince (viz. níže) se jednalo především o kurzy na získání řidičského oprávnění sk. C a D, dále o průkazy profesní způsobilosti pro řidiče sk. C a D. Setrvale evidujeme výrazný zájem i o Kvalifikační kurz pro pracovníky v sociálních službách a kurzy v osobních službách (kosmetik/kosmetička, manikér/manikérka, pedikér/pedikérka apod.). Vzhledem k trvající invazi ruských vojsk na Ukrajinu, evidujeme setrvalý zájem o kurzy českého jazyka pro cizince ze strany osob s udělenou dočasnou ochranou (kurzů se v roce 2023 zúčastnilo **239** osob).

V březnu 2023 bylo ukončeno operační období OZP. V rámci regionálních individuálních projektů (RIP) bylo tak za období leden–březen 2023 realizováno **14** rekvalifikačních kurzů.

V průběhu roku byly postupně ukončovány i další projekty (VDTP II, ...). Pod záštitou těchto národních individuálních projektů (NIP) se rekvalifikačních kurzů ve sledovaném období zúčastnilo **657** osob.

Úřad práce realizoval v rámci Národního plánu obnovy (NPO) jak rekvalifikační kurzy (zabezpečované i zvolené rekvalifikace), ale i kurzy dalšího vzdělávání prostřednictvím Databáze rekvalifikací a kurzů dalšího vzdělávání. Z tohoto zdroje



bylo v uvedeném roce financováno celkem **356** rekvalifikací a **150** osob bylo podpořeno v rámci kurzů dalšího vzdělávání.

### Regionální zaměření rekvalifikačních kurzů

Profesní zaměření nejčastěji poskytovaných rekvalifikací v Kraji Vysočina podle jednotlivých okresů:

#### Havlíčkův Brod:

V roce 2023 byly rekvalifikace na ÚP ČR, KoP Havlíčkův Brod realizovány převážně formou zvolených rekvalifikací, a to v rámci národního individuálního projektu Vzdělávání a dovednosti pro trh práce II. V rámci Národního plánu obnovy (NPO) bylo realizováno 42 rekvalifikačních kurzů. V roce 2023 neproběhly v rámci národní APZ žádné rekvalifikace zaměstnanců.

Rekvalifikačních kurzů se v roce 2023 v okrese Havlíčkův Brod účastnilo celkem **212** uchazečů a zájemců o zaměstnání. Z tohoto počtu se **170** uchazečů a zájemců o zaměstnání účastnilo zvolené rekvalifikace a **42** uchazečů a zájemců o zaměstnání bylo zařazeno do rekvalifikace zabezpečované ÚP ČR.

V rámci národních individuálních projektů (především se jednalo o projekt Vzdělávání a dovednosti pro trh práce II) se rekvalifikovalo celkem **108** klientů, z toho **86** klientů ve zvolených rekvalifikacích a **22** klientů v rekvalifikacích zabezpečovaných ÚP ČR.

V rámci regionálních individuálních projektů se rekvalifikovali v období leden-březen 2023 celkem **2** klienti z havlíčkobrodského regionu, oba klienti byli zařazeni do rekvalifikace zvolené.

V roce 2023 patřil mezi nejčastěji realizované rekvalifikace kvalifikační kurz pro pracovníky v sociálních službách (**38** klientů), kurz vedoucí k získání řídičského oprávnění sk. C, D, E či profesní způsobilosti řidiče sk. C (**19** klientů) a kurz českého jazyka pro cizince.

#### Jihlava:

Rekvalifikačních kurzů v okrese Jihlava se v roce 2023 zúčastnilo celkem **296** uchazečů a zájemců o zaměstnání. Konkrétně **240** účastníků rekvalifikačních kurzů v rámci zvolené rekvalifikace a **56** účastníků kurzů v rámci zabezpečované rekvalifikace. V zabezpečovaných rekvalifikacích převládaly kurzy pracovníka v sociálních službách a počítačové rekvalifikace.

V Národních individuálních projektech bylo rekvalifikováno celkem **138** účastníků, konkrétně **112** účastníků v rámci zvolených rekvalifikací a **26** uchazečů v zabezpečovaných rekvalifikacích.



## Úřad práce České republiky, Krajská pobočka v Jihlavě

Podobně jako v jiných okresech Kraje Vysočina i v Jihlavě probíhaly v roce 2023 zvolené rekvalifikace, které absolvovalo celkem **240** uchazečů. Zde byl největší zájem o kurzy ČJ pro cizince (**59** klientů), kurzy v oblasti osobních služeb (celkem **38** klientů) a kurzy v sociální oblasti (**28** klientů) a další.

V končících Regionálních individuálních projektech byli v období leden-březen 2023 rekvalifikováni celkem **3** uchazeči o zaměstnání, z toho ve zvolené rekvalifikaci **1** a **2** klienti v zabezpečené rekvalifikaci.

### **Pelhřimov:**

V roce 2023 byly realizovány rekvalifikační kurzy zejména formou zvolené rekvalifikace (celkem **89** klientů), což představovalo 82 % z celkového počtu zajištěných rekvalifikací pro uchazeče a zájemce o zaměstnání (109 rekvalifikačních kurzů). Tyto kurzy byly realizovány v rámci národních individuálních projektů (NIP) Vzdělávání a dovednosti pro trh práce II, Outplacement, dále v rámci regionálních individuálních projektů (RIP) a v rámci projektu Národní plán obnovy.

Rekvalifikačních kurzů se zúčastnilo celkem **54** uchazečů a **53** zájemců o zaměstnání. Z tohoto počtu se **89** uchazečů a zájemců o zaměstnání zúčastnilo zvolené rekvalifikace a **20** uchazečů a zájemců o zaměstnání bylo zařazeno do rekvalifikace zabezpečené ÚP ČR.

V rámci Národních individuálních projektů, především však projektu Vzdělávání a dovednosti pro trh práce II bylo rekvalifikováno celkem **45** účastníků, z toho **35** klientů ve zvolených rekvalifikacích a **10** klientů v rekvalifikacích zabezpečených ÚP ČR.

V rámci regionálních individuálních projektů se v období leden-březen 2023 nerekvifikovali žádní klienti.

V tomto roce patřily mezi nejčastěji realizované rekvalifikace počítačové kurzy – základy obsluhy osobního počítače a počítačová gramotnost dle sylabu ECDL Core (celkem **29** klientů), kurzy z oblasti osobních služeb (**17** klientů) a ze sociální oblasti (také **17** klientů) a Český jazyk pro cizince (**14** klientů).

V rámci Národního plánu obnovy bylo realizováno **33** zvolených rekvalifikací a **6** klientů se zúčastnilo zabezpečené rekvalifikace.

Zaměstnanecké rekvalifikace byly realizovány pouze v rámci národního individuálního projektu POVEZ II.

### **Třebíč:**

V roce 2023 probíhaly na Úřadu práce v Třebíči rekvalifikační kurzy formou zabezpečených a zvolených rekvalifikací. Rekvalifikačních kurzů se zúčastnilo celkem **335** uchazečů a zájemců o zaměstnání. Konkrétně **260** účastníků rekvalifikačních kurzů v rámci zvolené rekvalifikace a **75** účastníků kurzů v rámci zabezpečené rekvalifikace.



## Úřad práce České republiky, Krajská pobočka v Jihlavě

V zabezpečovaných rekvalifikacích byly nejčastěji realizovány kurzy účetnictví (**24** osob), počítačové kurzy (**28** osob) a kurzy ze sociální oblasti (**10** osob).

Podobně jako v jiných okresech Kraje Vysočina i v Třebíči probíhaly v roce 2023 zvolené rekvalifikace. Zde byl největší zájem o kvalifikační kurz pro pracovníky v sociálních službách (**46** osob) a o kurzy z oblasti osobních služeb (**46** osob).

Zároveň probíhaly zvolené rekvalifikace „český jazyk pro cizince“, kterého se účastnili lidé z Ukrajiny se statutem dočasné ochrany. Právě jazyková bariéra jim mnohdy brání při začleňování do společnosti a při hledání pracovního uplatnění. Těchto kurzů se formou zvolené rekvalifikace zúčastnilo celkem **94** osob.

Na základě *Memoranda o spolupráci při zajišťování rekvalifikace odsouzených po dobu výkonu trestu odnětí svobody* se uskutečnila ve Věznici Rapotice **1** zvolená rekvalifikace Obsluha motovozíku (vysokozdvihový volantový do 5 tun). Celkem bylo rekvalifikováno **15** odsouzených.

V Regionálních individuálních projektech byli v období leden-březen 2023 rekvalifikováni celkem **4** uchazeči o zaměstnání.

Rekvalifikační kurzy byly nabízeny zejména uchazečům, případně zájemcům o zaměstnání s reálnou perspektivou brzkého získání či udržení zaměstnání a současně cíleně těm osobám, které patřily do některé z rizikových skupin na trhu práce (dle § 33 ZoZ).

### **Žďár nad Sázavou:**

V průběhu roku 2023 Krajská pobočka v Jihlavě – Kontaktní pracoviště Žďár nad Sázavou, stejně, jako pracoviště v ostatních okresech, realizovala rekvalifikační kurzy hrazené z finančních prostředků národní APZ, z Národních individuálních projektů (dále jen NIP) – projekt Vzdělávání a dovednosti pro trh práce II (VDTP II), projekt Podpora zaměstnanosti dlouhodobě evidovaných uchazečů o zaměstnání (PDU) a projekt OUTPLACEMENT (OUT) a z finančních prostředků hrazených z Regionálních individuálních projektů (RIP), a v neposlední řadě z Národního plánu obnovy (NPO). Dále v průběhu roku 2023 bylo postupně možné hradit rekvalifikační kurzy i z nových zdrojů OPZ+.

Uchazeči o zaměstnání (UoZ) i zájemci o zaměstnání (ZoZ) zvyšovali a prohlubovali své dosavadní vzdělání a dovednosti i formou tzv. zvolené rekvalifikace. Rekvalifikačních kurzů v okrese Žďár nad Sázavou se v roce 2023 zúčastnilo celkem **416** UoZ a ZoZ.

Zabezpečované rekvalifikace byly v roce 2023 jsme realizovány na základě uzavřených rámcových dohod. Celkem se jednalo o **21** dohod o provedení rekvalifikace. V roce 2023 bylo do těchto zabezpečovaných rekvalifikačních kurzů zařazeno **119** klientů, z toho **37** z Národních individuálních projektů, **4** klienti z Regionálních individuálních projektů a **66** klientů absolvovalo kurzy v rámci



## Úřad práce České republiky, Krajská pobočka v Jihlavě

Národního plánu obnovy. Jednalo se především o počítačové kurzy, kurz Základy podnikání a kurzy v sociální oblasti.

V rámci zvolených rekvalifikací bylo v roce 2023 do zvolené rekvalifikace zařazeno celkem **297** UoZ a ZoZ, z toho **171** osob z Národních individuálních projektů. V rámci Národního plánu obnovy bylo rekvalifikováno celkem **49** klientů ve zvolené rekvalifikaci. Ve zvolených rekvalifikacích byl největší zájem o kurzy českého jazyka pro cizince (**53** klientů). Dále pak o kurzy na získání řidičského oprávnění sk. C a D, dále o průkazy profesní způsobilosti pro řidiče sk. C a D (celkem **49** klientů). V neposlední řadě evidujeme setrvalý zájem o kurzy v sociální oblasti (**46** klientů) a o kurzy účetnictví (**31** klientů).

V roce 2023 nebyla realizována žádná zaměstnanecká rekvalifikace. Zaměstnavatelé řešili vzdělávání svých zaměstnanců prostřednictvím NIP POVEZ II.

---

*Rekvalifikace tedy jako takové trvale zůstávají jedním z hlavních nástrojů aktivní politiky zaměstnanosti v Kraji Vysočina a z hlediska neustálých změn na trhu práce jsou i rozhodujícím nástrojem, který může aktuálně reagovat i na náhlé obraty na stávajícím trhu práce. Z tohoto důvodu uchazeči a zájemci o zaměstnání rekvalifikační kurzy nejrůznějších forem a zaměření podle nabízených možností využívají a nejinak tomu zřejmě bude i v dalších obdobích.*

### 6.3 Projekty ESF

#### **RIP**

##### **Práce bez bariér na Vysočině**

Realizace projektu: 1. 12. 2015 – 30. 4. 2023

Rozpočet projektu: 32 358 945,- Kč

Monitorovací indikátory:

- min. 260 klientů vstoupí do projektu
- z toho 275 celkových úspěšných účastníků projektu

Projekt řeší problém nezaměstnanosti osob se zdravotním omezením (fyzické osoby zdravotně znevýhodněné nebo osoby invalidní v prvním druhém nebo ve třetím stupni, které jsou ohroženy dlouhodobou nezaměstnaností nebo již jsou dlouhodobě nezaměstnaní) v Kraji Vysočina.



## Úřad práce České republiky, Krajská pobočka v Jihlavě

U této cílové skupiny často dochází ke kumulaci handicapů, které ztěžují začlenění těchto osob na trh práce (zpravidla dosahují nižšího vzdělání, mají kumulované zdravotní problémy, které se s vyšším věkem obvykle zhoršují).

Projekt si klade za cíl podpořit a aktivizovat minimálně 260 osob se zdravotním omezením. Aktivity projektu jsou zaměřeny na rozvoj osobnosti formou dalšího vzdělávání a mají pomoci klientům s umístěním na otevřeném trhu práce a zároveň zvýšit informovanost na obou stranách – zaměstnavatelů i OZP.

Předpokládáme, že u části klientů, po absolvování aktivit projektu, se posílí dovednosti potřebné pro hledání zaměstnání, budou se lépe orientovat na trhu práce, někteří získají dotované pracovní místo.

Účastníkem projektu může být pouze fyzická osoba zdravotně znevýhodněná nebo osoba invalidní v prvním, druhém nebo ve třetím stupni (OZP), evidovaná na úřadu práce.

Pro klienty, kteří vstoupí do projektu, jsou připraveny tyto aktivity:

- výběry klientů a info schůzky
- vstupní mapování
- ergodiagnostika (pro min. 55 klientů)
- motivační kurz (trh práce + možnost volby ze dvou modulů – finanční gramotnost a soft skills)
- odborné poradenství a pracovní diagnostika
- dotované místo formou SÚPM (min. 52 míst)

Účast klientů (OZP) v projektu podpoří i doprovodná opatření ve formě přímé podpory.

### Realizace projektu v roce 2023

V roce 2023 byl k 30. 04. 2023 projekt ukončen. Do projektu v tomto roce již nevstoupil žádný klient. V rámci aktivit v roce 2023 absolvovali 2 klienti kurz trhu práce v počtu 50 hodin. Pro 3 klienty projektu byla realizována pracovní diagnostika a 3 osoby se zúčastnily skupinového poradenství. Celkově bylo v roce 2023 poskytnuto účastníkům 28 hodin individuálních konzultací. Dále účast v projektu ukončilo v roce 2023 celkem 17 osob. Z důvodu ukončení projektu byly jednotlivé aktivity realizovány pouze v omezené míře.

### Realizace celkem

Celkové období realizace projektu 1. 12. 2015 do 30. 04. 2023, do projektu vstoupilo celkem 449 klientů (podpis Dohody o vstupu do projektu).

Bagatelní podporu 40 hodin k 30. 04. 2023 splnilo celkem 264 klientů, což je 96 % z plánovaného původního počtu MI 6 00 00 275 osob.





## Úřad práce České republiky, Krajská pobočka v Jihlavě

Projekt zároveň vyčerpal rozpočet pouze z 91,8 %. Přepočet MI 6 00 00 v návaznosti na čerpání rozpočtu je MI 6 00 00 253 osob. Po přepočtení byl závazek naplnění MI 6 00 00 naplnění na 104,35 %.

Druhý MI 626 00 – plánované plnění 26 osob. Závazek naplněn v počtu 25 osob. Po přepočtení v návaznosti na čerpání rozpočtu (24 osob) je závazek splněn na 108,33 %

Od začátku realizace projektu bylo navrženo 406 a podepsáno 388 individuálních plánů pracovní rehabilitace (IPPR).

Účast v projektu ukončilo od zahájení projektu celkem 444 osob, z toho 289 nástupem do zaměstnání to je 65,09 %. Z tohoto počtu na nedotované místo nastoupilo 71,28 % - 206 osob a na dotovaná místa SÚPM v rámci projektu nastoupilo celkem od zahájení realizace 83 osob - 28,71 %. Tento poměr je vzhledem k cílové skupině (znevýhodněné osoby OZP) velmi dobrým výsledkem. Zbylých 155 osob ukončilo z jiných důvodů (zdravotních, sankční vyřazení, nástup do penze atd.).

### **45+ na Vysočině**

Realizace projektu: 1. 1. 2016 – 30. 4. 2023

Rozpočet projektu: 38 500 000,- Kč

Monitorovací indikátory:

- 520 osob – bagatelní podpora
- 220 úspěšných absolventů rekvalifikačních kurzů
- 145 společensky účelných pracovních míst (SÚPM)

Projekt je zaměřen na zvýšení zaměstnatelnosti a zaměstnanosti cílové skupiny, prostřednictvím efektivního a cíleného využití nástrojů a opatření aktivní politiky zaměstnanosti. Cílovou skupinou jsou uchazeči o zaměstnání, kterým je 45 a více let. Projekt je zaměřen především na motivaci cílové skupiny ke změně nebo obnově původní kvalifikace a jejímu znovuzařazení na trh práce. V rámci naplnění cíle projektu poskytuje klientům ucelený balíček služeb a aktivit. Všechny aktivity, které projekt nabízí, budou realizovány na základě zjištěných aktuálních potřeb trhu práce v regionu. Jedná se o motivační kurz, na podporu vlastní sebedůvěry a zvýšení motivace aktivně realizovat změny ve vlastním životě. V rámci projektu bude klientům nabízeno doplnění vzdělání formou rekvalifikací. Rekvalifikační kurzy budou prováděny v souladu se zákonem č. 435/2004 Sb., o zaměstnanosti. Účastníci projektu si mohou vybrat z rekvalifikací zabezpečovaných úřadem práce v Kraji Vysočina. Nebo mohou požádat o zvolenou rekvalifikaci (§ 109a zákona č. 435/2004 Sb., o zaměstnanosti). V individuálním poradenství budou klienti projektu mít možnost řešit své individuální problémy s poradcem. Klienti budou mít volný přístup



## Úřad práce České republiky, Krajská pobočka v Jihlavě

na internet k vyhledávání volných pracovních míst a možnost se s prací na internetu blíže seznámit. Důležitou součástí je i podpora SÚPM. Projekt počítal i s přímou podporou, která pomůže klientům vytvořit vyhovující podmínky pro vstup do projektu a umožní absolvování jednotlivých aktivit. Přímá podpora slouží k odstranění převážně finančních bariér klientů bránících jim vstupu do projektu. Všechny aktivity probíhají průběžně, ve všech okresech, po celou dobu projektu. Výstupem budou informované osoby schopné používat moderní nástroje komunikace. Část klientů získá díky projektu zaměstnání. Pozornost se zaměří i na prohloubení spolupráce ÚP se zaměstnavateli.

### Plnění indikátorů k 30. 4. 2023:

- 557 osob splnilo bagatelní podporu
- 245 osob úspěšně ukončilo rekvalifikační kurzy
- 153 vytvořených pracovních míst

### Nová šance na Vysočině

Realizace projektu: 1. 12. 2015 – 30. 4. 2023

Rozpočet projektu: 52 806 223,18 Kč

Celkové vyčerpané prostředky: 47 385 445,46 Kč

#### Monitorovací indikátory:

- Výběr klientů pro vstup do projektu: 605 osob
- Úvodní setkání: 605 osob
- Bilanční diagnostika: 130 osob
- Soft skills: 384 klientů
- Kurz Trh práce: 484 klientů
- Individuální plán rozvoje: 242 osob
- Individuální poradenství: 1 x měsíčně – do aktivity vstoupí 256 klientů
- Skupinové poradenství: 1 x měsíčně – do aktivity vstoupí 256 klientů
- Tvorba společensky účelných pracovních míst: 181 SÚPM
- PRÁCE NA ZKOUŠKU – krátkodobá pracovní příležitost: 40 dohod PnZ

Projekt řešil problematiku dlouhodobě nezaměstnaných v Kraji Vysočina. Do projektu bylo plánováno zařadit minimálně 605 osob. Úkolem projektu byla intenzivní práce s touto cílovou skupinou, spočívající především ve zvýšení motivace, obnovení základních sociálních a osobnostních kompetencí, lepší orientaci na trhu práce, ověření základních pracovních dovedností a tím zvýšení možnosti k získání nového zaměstnání klientů projektu. Do projektu bylo plánováno zařadit 181 osob na vyhrazená SÚPM. Projekt zároveň nabízel i inovativní nástroj formou vyhrazení



## Úřad práce České republiky, Krajská pobočka v Jihlavě

SÚPM – práce na zkoušku, a to v počtu minimálně 40 osob, který bylo možné využít zároveň s nástrojem vyhrazeného SÚPM. Hlavním cílem projektu bylo snížení počtu dlouhodobě nezaměstnaných v Kraji Vysočina. Šlo o systematickou práci s touto cílovou skupinou. V rámci tohoto projektu získali zařazení klienti ucelený balíček služeb, ve kterém byly zahrnuty motivační a poradenské aktivity. Vzhledem k charakteru cílové skupiny nelze předpokládat, že výstupem projektu byla nově vytvořená pracovní místa nebo ve větší míře zaměstnané osoby. Úkolem projektu byla především systematická práce s touto cílovou skupinou, jejímž výsledkem je ochota a zájem těchto osob svou situaci nějak řešit například nástupem do zaměstnání, vhodné rekvalifikace nebo na společensky účelné pracovní místo. Cílem projektu tedy nebylo přímé umístění klienta zpět na trh práce, ale šlo především o jeho motivaci a zvýšení šance získat zaměstnání. Předpokladem bylo, že část klientů zůstane v evidenci nezaměstnaných i po absolvování projektu. Práce s nimi bude efektivnější a úspěšnější než doposud, protože odborní pracovníci oddělení zprostředkování mají k dispozici výstupy projektu ve formě individuálního plánu osobního rozvoje, který byl zpracován odborným poradcem-psychologem. Další pomoc klientům, pak byla ze strany úřadu práce poskytována formou klasických nástrojů aktivní politiky zaměstnanosti, jako jsou rekvalifikace nebo umístění na dotovaná pracovní místa.

Dostupnost aktivit byla zajištěna zřízením pěti kontaktních středisek v každém okresním městě kraje Vysočina. Všechny aktivity probíhaly průběžně, ve všech okresech, po celou dobu projektu. Projekt byl realizován částečně formou zadání veřejné zakázky, tj. dodavatelsky a částečně vlastními zdroji.

### Plnění indikátorů k 30. 4. 2023:

- 666 osob vstoupilo do projektu
- 124 úspěšných absolventů kurzů bilanční diagnostiky
- 514 úspěšných podpořených osob v aktivitě trh práce
- 387 úspěšných osob v aktivitě soft skills
- 181 klientů nastoupilo na vyhrazené SÚPM
- 40 klientů nastoupilo na aktivitu práce na zkoušku SÚPM

U klientů, kteří již absolvovali motivační aktivity, probíhalo individuální a skupinové poradenství. Řešili se aktuální zkušenosti s vyhledáváním volných pracovních míst. Probíhaly aktivity k udržení motivace k vyhledávání a získávání pracovních příležitostí. Klienti si poskytovali vzájemnou podporu a pomoc při vyhledávání vhodného zaměstnání.

Hlavním přínosem je zvýšení podpory zaměstnání uchazečů o zaměstnání a jejich začlenění na trh práce. Dále je přínosem odstranění bariér, které tyto osoby limitovalo v nástupu do zaměstnání, pomoc se zprostředkováním zaměstnání a při



zapojení se do běžného života, aby se získané pracovní místo klientovi podařilo udržet.

### **Práce s rodinou na Vysočině**

Realizace projektu: 1. 1. 2016 – 30. 4. 2023

Rozpočet projektu: 32 713 800,- Kč

Monitorovací indikátory:

- 437 účastníků splní bagatelní podporu
- 218 úspěšně ukončí rekvalifikační kurz
- 147 společensky účelných pracovních míst (SÚPM)

Plnění indikátorů k 30. 4. 2023:

- 468 osob splnilo bagatelní podporu
- 209 osob úspěšně ukončilo rekvalifikační kurzy
- 147 vytvořených pracovních míst

Cílem tohoto projektu je podpořit UoZ, kteří pečují o dítě (děti) do 15 let věku. Projekt je určen všem UoZ v Kraji Vysočina. Projekt chce pomoci těmto osobám, které se pohybovaly delší dobu mimo pracovní trh a potřebují se zorientovat ve své situaci. Obsahem projektu je poskytnout klientům ucelený balíček služeb a aktivit. Jedná se o motivační kurz, na zvýšení motivace a podpory vlastní sebedůvěry. Důležitou součástí je i podpora tvorby SÚPM. Projekt počítá s přímou podporou, která pomůže klientům vytvořit vyhovující podmínky pro vstup do projektu a umožní absolvování jednotlivých aktivit. Přímá podpora slouží k usnadnění jejich účasti na projektových aktivitách a také podpoře získávání jejich pracovních zkušeností.

Projekt disponuje pracovištěm v každém okrese Kraje Vysočina. Všechny aktivity probíhají průběžně, ve všech okresech, po celou dobu projektu.

Do projektu je plánováno zařadit alespoň 550 osob a podpořit 147 vyhrazených SÚPM.

Projekt prošel podstatnou změnou, v rámci které došlo ke změně způsobu realizace z dodavatelské formy na realizaci bez dodavatele – vlastními silami. Z tohoto důvodu došlo k výraznému zpoždění zahájení vlastní realizace.

### **Záruky pro mladé na Vysočině**

Realizace projektu: 1. 12. 2015 – 31. 5.2023

Rozpočet projektu: 77 522 671,- Kč

Monitorovací indikátory:



Úřad práce České republiky, Krajská pobočka v Jihlavě

- min. 529 podpořených osob
- 529 úspěšných absolventů Kurzu trhu práce
- 348 účastníků, kteří získali kvalifikaci po ukončení své účasti (řádně ukončené SÚPM, zvolená či zabezpečovaná rekvalifikace)

Realizace projektu v roce 2023 do 31. 5. 2023

- 1 uchazeč vstoupil v roce 2023 do projektu a absolvoval úvodní setkání
- 4 klienti úspěšně absolvovala skupinovou aktivitu Kurz trhu práce
- Individuální poradenství bylo poskytnuto celkem 9,25 hodin
- V rámci monitorovacího období bylo postupně předloženo 2 žádosti o příspěvky na vyhrazené SÚPM, z toho jich bylo 2 schváleny. Na konci sledovaného období bylo tedy uzavřeno celkem 2 dohody o poskytnutí příspěvku na vyhrazené SÚPM – odborná praxe, které započaly svou realizaci.

Realizace projektu celkem od 1. 12. 2015 – 31. 5. 2023

Pro vstup do projektu se rozhodlo 651 klientů, přičemž v jednotlivých letech od počátku projektu až do jeho ukončení se konalo 1 276 infoschůzek. Úspěšnost, která se vyznačuje vstupem do projektu a podepsáním dohody o vstupu do projektu je tedy 51 %. Úvodní setkání absolvovalo 569 klientů. Rekvalifikace - za celou dobu působení projektu využili rekvalifikaci pouze dva klienti a to po jednom v Havlíčkově Brodě a Třebíči.

Bilanční diagnostika byla nabídnuta 569 klientům, avšak využita byla jen ze 7 %. Celkem se jí účastnilo 40 osob.

Za celou dobu realizace projektu se na trh práce vrátilo 523 lidí, což představuje 80 % z celkového počtu klientů přijatých do projektu.

Individuální poradenství poskytli koordinátoři v počtu 1 634 hodin.

Nástroj odborné praxe byl využit 350 x, avšak pouze 29 x společně s nástrojem Mentor.

## ***NIP***

### **Outplacement**

Reg. číslo projektu: CZ.03.1.52/0.0/0.0/18\_093/0017176

Realizace projektu: 1. 6. 2020 – 31. 7. 2023

Rozpočet projektu: 864 542 327,- Kč



Monitorovací indikátory pro Kraj Vysočina:

- 370 – celkový počet účastníků, kteří splní bagatelní podporu
- 84 – počet účastníků, kteří získají kvalifikaci po ukončení své účasti
- 530 – počet osob podpořených v rámci boje nebo působením proti účinkům pandemie COVID-19

Projekt reaguje na možné negativní dopady transformačních ekonomických změn a šíření onemocnění COVID 19 na zaměstnanost.

Cílem je:

- Pomocť zaměstnavatelům a zaměstnancům zmírnit dopady spojené se snižováním počtu zaměstnanců a ztrátou zaměstnání.
- Zvýšit adaptabilitu zaměstnanců pro nalezení nového pracovního uplatnění, pokud možno ještě před ukončením stávajícího pracovního poměru.
- Odstranit kvalifikační bariéry, které limitují zaměstnance v udržení nebo získání nového zaměstnání, poskytnutím rekvalifikačních kurzů a vzdělávacích programů, vč. refundace mezd po dobu trvání kurzu/programu.
- Expandovat a přijímat nové zaměstnance a získat od ÚP ČR příspěvek na jejich mzdy.

Cílovou skupinou projektu jsou:

- Zájemci o zaměstnání z řad zaměstnanců (dále jen „ZoZ“) s předpokládaným ukončením pracovního poměru z důvodu hromadného propouštění, o kterém zaměstnavatel písemně informoval podle § 62 až § 64 zákona č. 262/2006 Sb., zákoník práce, ve znění pozdějších předpisů, KrP ÚP ČR,
- ZoZ, kteří jsou ve výpovědní době nebo je u nich důvodný předpoklad ukončení pracovního poměru v následujících šesti měsících, a to z jiného důvodu než z důvodu hromadného propouštění,
- ZoZ, kteří uzavřeli se zaměstnavatelem dohodu o ukončení pracovního poměru,
- ZoZ, v pracovním poměru na dobu určitou, jestliže sjednaná doba pracovního poměru končí v následujících šesti měsících ode dne zařazení zaměstnance do evidence,
- ZoZ, kteří mají se zaměstnavatelem uzavřenou dohodu o pracovní činnosti nebo dohodu o provedení práce a doba, na níž byla dohoda sjednána, skončí v průběhu šesti měsíců následujících po zařazení zaměstnance do evidence ZoZ,



## Úřad práce České republiky, Krajská pobočka v Jihlavě

- ZoZ, kteří nemohou či nemohli konat práci pro překážku v práci na straně zaměstnavatele uvedenou v § 207 až § 209 zákona č. 262/2006 Sb., zákoník práce, ve znění pozdějších předpisů,
- ZoZ firem, které z důvodů přechodu na nový podnikatelský program procházejí restrukturalizací nebo mají naplánovanou restrukturalizaci, spočívající v kompletní nebo částečné změně podnikatelského programu nebo v přechodu ke kvalitativně vyšší technologii; povinná příloha k žádosti o příspěvek z projektu Informace k přechodu na nový podnikatelský program,
- ZoZ, kteří ukončí pracovní poměr dle § 56 zákona č. 262/2006 Sb., zákoník práce, ve znění pozdějších předpisů,
- noví zaměstnavatelé, kteří přijímají do pracovního poměru osoby výše uvedené.

### Formy podpory pro účastníky projektu:

- Vstupní pohovor včetně školení BOZP
- Diagnostika – různé formy diagnostiky využívané v oblasti profesní orientace
- Poradenská činnost – individuální poradenství, skupinové poradenství, poradenské programy
- Vzdělávací kurzy organizované ÚP ČR, které jsou zabezpečovány interně poradci/lektory ÚP ČR nebo externě, tj. prostřednictvím odborných zařízení (pracovní právo, finanční gramotnost, softskills)
- Rekvalifikace – zabezpečovaná, zvolená, refundace mezd po dobu účasti na kurzu
- Vzdělávací aktivity organizované zaměstnavatelem (stávajícím či novým)
- Zprostředkování zaměstnání – nedotované zaměstnání, dotované zaměstnání
- Doprovodná opatření – cestovné, lékařské prohlídky, příspěvek na péči o dítě a další závislé osoby

### Formy podpory pro zaměstnavatele:

- Při hromadném propouštění mobilní tým ÚP ČR přímo na pracovišti zaměstnavatele
- Pomoc s plánováním rekvalifikací a vzděláváním zaměstnanců
- Příspěvek na vzdělávání stávajících nebo nových zaměstnanců
- Příspěvky na mzdy nových zaměstnanců

### Plnění indikátorů k 31. 7. 2023

- 286 – celkový počet účastníků, kteří splnili bagatelní podporu
- 55 – počet účastníků, kteří získali kvalifikaci po ukončení své účasti



Úřad práce České republiky, Krajská pobočka v Jihlavě

- 525 – počet osob podpořených v rámci boje nebo působením proti účinkům pandemie COVID-19
- Finanční čerpání za všechny klíčové aktivity 15 622 012 Kč

**Podpora forem flexibilního zaměstnávání (FLEXI)**

Registrační číslo projektu: CZ.03.1.48/0.0/0.0/15\_121/0017211

Realizace projektu: 1. 1. 2021 – 31. 8. 2023

Rozpočet projektu: 30 517 845,- Kč (KrP Jihlava, Kraj Vysočina)

Monitorovací indikátory pro Kraj Vysočina:

- |   |          |          |
|---|----------|----------|
| ▪ Zapojení účastníků do projektu (KA č. 2): | 240 osob | (48/KoP) |
| ▪ SÚPM vyhrazené (KA č. 3):                 | 120 osob | (24/KoP) |
| ▪ Příspěvek na zapracování (KA č. 4):       | 54 osob  | (10/KoP) |
| ▪ Sdílené pracovní místo (KA č. 5):         | 15 osob  | ( 3/KoP) |
| ▪ Splnění bagatelní podpory:                | 145 osob | (29/KoP) |

Cílem národního projektu FLEXI byla podpora většího souladu mezi rodinným (soukromým) a pracovním životem, získání praxe, usnadnění vstupu a udržení se na trhu práce. Projekt vycházel vstříc osobám, které se z nejrůznějších důvodů (zdravotních, rodinných, věkových apod.) nemohli nechat zaměstnat na plný pracovní úvazek; osobám v předdůchodovém věku, osobám do 30 let s minimální praxí, osobám starším 60 let, osobám se zdravotním postižením, osobám pečujícím o dítě ve věku do 10 let či o své blízké v některém stupni závislosti.

Projekt FLEXI podporoval moderní a flexibilní formy zaměstnání v podobě sdílených pracovních míst (možnost zaměstnání na zkrácený úvazek – více zaměstnanců na jednom pracovním místě) a generačního tandemu (mezigenerační předávání zkušeností, znalostí a dovedností). Dále projekt nabízel příspěvek na zapracování (zkrácený úvazek spojený se zapracováním v oboru) a společensky účelné pracovní místo vyhrazené.

Aktivity projektu:

- Vstupní rozhovor (zjištění základních údajů o účastníkovi, školení BOZP)
- Diagnostika (např. bilanční diagnostika)
- Poradenská činnost (individuální a skupinové poradenství)
- Zprostředkování zaměstnání (finanční podpora pracovního místa nástroji APZ)
- Doprovodná opatření (úhrada cestovních výdajů, příspěvek na hlídání dětí)





Nástroje APZ v rámci FLEXI:

- Sdílené pracovní místo (SDM)
- Generační tandem (GT)
- Příspěvek na zapracování (PnZ) v kombinaci:
  - PnZ + SÚPM vyhrazené na zkrácený úvazek
  - PnZ + SDM
- Společensky účelné pracovní místo vyhrazené – zkrácený úvazek

Realizace projektu a plnění indikátorů k 31. 8. 2023 (KrP Jihlava, Kraj Vysočina):

Skutečná realizace projektu FLEXI započala až s obsazením míst poradců pro cílovou skupinu a zaměstnavatele, tedy od 1. 7. 2021. Projekt byl prodloužen o 2 měsíce, tj. do 31. 8. 2023.

V období od 1. 7. 2021 do 31. 8. 2023 vstoupilo do projektu 242 osob (UoZ/ZoZ); 113 (46,7 %) z nich nastoupilo na dotované zaměstnání v rámci některého z nástrojů FLEXI, dalších 69 (28,5 %) účastníků nastoupilo na nedotované místo. Z 242 účastníků projektu splnilo bagatelní podporu 178 osob (73,6 %).

Při realizaci jednotlivých nástrojů FLEXI bylo nejsložitější spárování účastníků – tedy nalezení optimální dvojice UoZ/ZoZ, která by splňovala stanovená kritéria a zároveň společně vytvořila fungující tým zaměstnanců, který je nutný u SDM i GT. Nejvyužívanějším nástrojem bylo SÚPM vyhrazené na zkrácený úvazek.

Poradci aktivně spolupracovali s ostatními odděleními na KoP, společnými silami hledali vhodné UoZ/ZoZ, které by spárovali na konkrétní pracovní pozici, oslovovali potenciální zaměstnavatele, snažili se jim vysvětlovat možnosti a výhody jednotlivých nástrojů, nabízeli pomoc při samotné administraci.

- Zapojení účastníků do projektu: 242 osob
- Splnění bagatelní podpory: 178 osob
- SÚPM vyhrazené: 105 osob
- Příspěvek na zapracování: 37 osob
- Sdílené pracovní místo: 8 osob
- Finanční čerpání: 9 393 063,- Kč

Projekt a jeho jednotlivé nástroje byly v dostatečném povědomí UoZ/ZoZ i zaměstnavatelů, nicméně z obou stran byl bohužel malý zájem (nezájem) o novější formy nástrojů jako jsou SDM a GT. A pravděpodobně bude bohužel ještě nějakou dobu trvat, než se tyto nástroje v našich podmínkách pevněji zakotví. Právě proto by jistě bylo dobré podrobněji vyhodnotit realizaci SDM a GT v rámci nedávno skončivšího projektu FLEXI – analyzovat dílčí úspěchy i neúspěchy, nabídnout varianty a postupy pro úspěšnější implementaci a efektivní využití těchto nástrojů.



### **Vzdělávání a dovednosti pro trh práce II (VDTP II):**

Cílem tohoto projektu, jehož realizace v Kraji Vysočina probíhá od r. 2016, je zvýšení šancí a možností uchazečů a zájemců o zaměstnání evidovaných na úřadu práce k nalezení nového nebo změny stávajícího zaměstnání. U UoZ to znamená zkrácení doby evidence na úřadu práce a návrat zpět na trh práce. U zájemců o zaměstnání se jedná především o prevenci před možnou nebo i opakovanou ztrátou zaměstnání. Rekvalifikace byly nabízeny cíleně těm klientům, kteří patřili do některé z rizikových skupin na trhu práce (dle § 33 ZoZ).

V rámci projektu byly realizovány rekvalifikace zabezpečované i zvolené a UoZ v zabezpečované rekvalifikaci bylo plně nebo částečně hrazeno jízdné z místa bydliště do místa konání rekvalifikace, pokud do rekvalifikace dojížděli veřejnou hromadnou dopravou z větších vzdáleností.

V průběhu rekvalifikací byly pracovníky úřadu práce prováděny monitorovací návštěvy ve výukových prostorách při hodinách teorie či praxe, nebo při závěrečných zkouškách. Cílem těchto monitorovacích návštěv je zajištění dohledu nad kvalitou realizovaných rekvalifikací a získání zpětné vazby od účastníků aktivit i vzdělavatelů. Ve sledovaném období nebyly v rámci provedených monitorovacích návštěv zjištěny žádné nedostatky.

V roce 2023 bylo také v rámci projektu VDTP II klientům ÚP poskytováno individuální a skupinové poradenství. Individuálního či skupinového poradenství se zúčastnilo celkem 1 691 uchazečů nebo zájemců o zaměstnání. Dále v rámci projektu proběhl v okrese Jihlava Job club pro 5 klientek.

Ukončení projektu proběhlo k 31. 8. 2023.

**Tabulka 5 - Aktivity projektu VDTP II**

<b>Aktivity projektu</b>	<b>2019</b>	<b>2020</b>	<b>2021</b>	<b>2022</b>	<b>2023</b>
Rekvalifikace zabezpečované (počet účastníků)	17 *)	190	135	180	90
Rekvalifikace zvolené (1 účastník = 1 kurz)	357	289	369	446	356
Finanční prostředky uhrazené (v mil. Kč)	4,4	4,4	6,0	6,6	6,2
Monitorovací návštěvy v aktivitách (rekvalifikace) VDTP II	66	49	25 **)	55	13

**Poznámka:** \*) nízké počty účastníků zabezpečovaných rekvalifikací byly ovlivněny probíhající veřejnou zakázkou, resp. absencí uzavřených rámcových dohod s vítěznými rekvalifikačními nebo vzdělávacími subjekty na realizaci zabezpečovaných rekvalifikací

\*\*\*) nízký počet monitorovacích návštěv byl způsoben protiepidemiologickými opatřeními



## **Operační program Zaměstnanost+**

### **RIP**

#### **Šance na práci v Kraji Vysočina**

číslo projektu CZ.03.01.01/00/22\_023/0001305

Realizace projektu: 1. 05. 2023 – 30. 04 2026

Rozpočet projektu: 16 885 200,- Kč

Monitorovací indikátory:

- Výběr klientů pro vstup do projektu: 120 osob
- Úvodní setkání: 120 osob
- Individuální poradenství: 1 x měsíčně – do aktivity vstoupí 100 klientů
- Skupinové poradenství: 1 x měsíčně – do aktivity vstoupí 100 klientů
- Tvorba společensky účelných pracovních míst: 48 dohod SÚPM
- PRÁCE NA ZKOUŠKU – krátkodobá pracovní příležitost: 36 dohod PnZ
- Sdílené pracovní místo pro 4 osoby
- Návrat do vzdělání pro 2 osoby
- Rekvalifikace nebo profesní kvalifikace pro 21 klientů projektu
- Finanční gramotnost pro 60 klientů projektu

Předmětem projektu je předcházet riziku sociálního vyloučení, zvýšení podpory zaměstnávání a začlenění na trh práce specifické cílové skupiny osob, pomocí systematické poradenské činnosti a spolupráce s neziskovými organizacemi.

Do projektu je plánováno zařadit minimálně 120 osob. Úkolem projektu je intenzivní práce s touto cílovou skupinou, spočívající především ve zvýšení motivace, obnovení základních sociálních a osobnostních kompetencí, lepší orientací na trhu práce, ověření základních pracovních dovedností a tím zvýšení možnosti k získání nového zaměstnání klientů projektu. Do projektu je plánováno zařadit 48 osob na vyhrazená SÚPM. Projekt zároveň nabízí i inovativní nástroj formou vyhrazení SÚPM – práce na zkoušku, a to v počtu minimálně 36. Dále plánuje vyzkoušet sdílené pracovní místo u 4 klientů projektu. Klientům projektu bude poskytnuto 21 rekvalifikací a 60 klientů bude absolvovat “Finanční gramotnost”.

Plnění indikátorů k 31. 12. 2023:

- 0 osob splnilo bagatelní podporu
- 2 osoby úspěšně ukončily rekvalifikační kurzy
- 23 osob umístěno na společensky účelná pracovní místa



## **NIP**

### **Záruky pro mladé**

Registrační číslo projektu: CZ.03.01.01/00/22\_028/0001318

Realizace projektu: 1. 16. 2023 – 31. 5. 2027

Rozpočet projektu: 1 197 316 039 Kč

#### Monitorovací indikátory pro Kraj Vysočina:

- MI 6 00 000 – počet osob, které splnily bagatelní podporu (40 hod.) 566
- MI 6 26 000 – účastníci, kteří získali kvalifikaci po ukončení projektu 148
- MI 6 72 001 – počet znevýhodněných osob umístěných na pracovních místech 187

#### Cíl národního projektu

Cílem projektu je zvýšit zaměstnanost mladých lidí. Zvýšit jejich konkurenceschopnost na trhu práce prostřednictvím odborné praxe. Motivovat účastníky k prohloubení odborných znalostí a pracovních dovedností potřebných k výkonu konkrétní pracovní činnosti požadované na trhu práce a získat tak kvalitní a dlouhodobé zaměstnání. U uchazečů o zaměstnání bez dokončené odborné kvalifikace usilovat o opětovné zahájení přípravy na budoucí povolání s využitím kariérového poradenství a aktivity „Návrat do vzdělávání“ a tím získat potřebné vzdělání k následnému lepšímu uplatnění na trhu práce.

#### Cílová skupina projektu

- Mladí lidé do 30 let – uchazeči o zaměstnání/ zájemci o zaměstnání

#### Formy podpory pro účastníky

- Poradenství – individuální poradenství, skupinové poradenství, poradenské programy, Bilanční diagnostika, Pracovní diagnostika
- Rekvalifikace, profesní kvalifikace
- Zprostředkování zaměstnání –
  - Společensky účelné pracovní místo (SÚPM) vyhrazené – i zkrácená pracovní doba
  - Sdílené pracovní místo
  - Práce na zkoušku
  - Odborná praxe s mentorem nebo bez mentora
  - Příspěvek na zapracování
- Návrat do vzdělávání



Úřad práce České republiky, Krajská pobočka v Jihlavě

- Doprovodná opatření – cestovné, lékařské prohlídky, příspěvek na péči o dítě a další závislé osoby

**Nová etapa (NOE)**

Registrační číslo projektu: CZ.03.01.01/00/22\_015/0002653

Realizace projektu: 1. 5. 2023 – 30. 4. 2027

Rozpočet projektu: 2 454 969 964 Kč

**Monitorovací indikátory pro Kraj Vysočina:**

- MI 600 000 – počet osob, které splnily bagatelní podporu (40 h): 1 788
- MI 672 001 – počet znevýhodněných osob umístěných na pracovních místech: 581
- MI 626 000 – účastníci, kteří získali kvalifikaci po ukončení své účasti: 1 384
- MI 627 000 – účastníci zaměstnaní po ukončení své účasti: 1 473
- MI 629 000 – účastníci zaměstnaní 6 měsíců po ukončení své účasti: 1 117

**Cíl národního projektu**

Zvýšit zaměstnanost a zaměstnatelnost podpořených osob z cílové skupiny díky jejich větší konkurenceschopnosti (získané poskytnutím systematického poradenství i finanční podporou na aktivity spojené se získáváním zaměstnání) na trhu práce.

**Cílová skupina projektu**

- Osoby ve věku 30 až 54 let – uchazeči o zaměstnání, zájemci o zaměstnání, neaktivní osoby

**Formy podpory pro účastníky**

- Poradenství – individuální poradenství, kariérové poradenství, skupinové poradenství, poradenské programy, diagnostika profesních kompetencí, Bilanční diagnostika
- Rekvalifikace, profesní kvalifikace
- Zprostředkování zaměstnání –
  - Společensky účelné pracovní místo (SÚPM) vyhrazené
  - Sdílené pracovní místo
  - Příspěvek na zapracování
- Doprovodná opatření – cestovní výdaje, výpisy z RT, lékařské prohlídky, příspěvek na zajištění péče o dítě a jiné závislé členy rodiny



Úřad práce České republiky, Krajská pobočka v Jihlavě

Realizace projektu k 31. 12. 2023 (za Kraj Vysočina):

Realizace projektu začala až s postupným obsazováním míst poradců pro klienty, tedy od 1. 10. 2023.

Do dne 31. 12. 2023 vstoupilo do projektu 151 osob; 40 z nich nastoupilo na rekvalifikaci. Téměř všichni klienti absolvovali individuální poradenství.

**Podpora zaměstnanosti osob se zdravotním postižením (OZP)**

Reg. č.: CZ.03.01.01/00/22\_015/0000889

Realizace projektu: 1. 4. 2023 – 31. 3. 2027

Rozpočet projektu celkem: 1 530 151, 96 Kč

Monitorovací indikátory v rámci kraje Vysočina:

Celkový počet účastníků	581 osob
Účastníci, kteří získali kvalifikaci po ukončení své účasti	26 osob
Počet znevýhodněných osob umístěných na pracovních místech	228 osob

Cíl národního projektu

Zvýšit zaměstnanost a zaměstnatelnost podpořených osob z cílové skupiny díky jejich větší konkurenceschopnosti (získané poskytnutím systematického poradenství i finanční podporou na aktivity spojené se získáváním zaměstnání) na trhu práce.

Cílová skupina projektu:

Osoby se zdravotním postižením (dále jen OZP), které doloží status OZP dle zákona č. 435/2004 Sb., o zaměstnanosti § 67 (OZP v evidenci UoZ. Dále osoby, které požádají o pracovní rehabilitaci a doloží status „OZP“ a osoby v dočasné pracovní neschopnosti, které požádají o PR na základě doporučení lékaře. Neaktivní osoby (OZP v produktivním věku, které nejsou ani zaměstnané a nezaměstnané)

Formy podpory pro účastníky

- Výběr a vstup účastníků do projektu
- Poradenství - VPP, IP, SP, PP, BD, PD, ERG
- Rekvalifikace, profesní kvalifikace - rekvalifikace (včetně profesní kvalifikace)
- Pracovní rehabilitace



## Úřad práce České republiky, Krajská pobočka v Jihlavě

- Zprostředkování zaměstnání – SÚPM, generační tandem, sdílené pracovní místo a další
- Doprovodná opatření

### Realizace v roce 2023

Projekt byl zahájen v dubnu 2023. Do konce roku 2023 vstoupilo do projektu celkově 128 osob.

Bylo realizováno 366 individuálních konzultací s klienty projektu v celkovém počtu 489,50 hodin. Dva klienti se účastnili skupinového poradenství. 13 klientů nastoupilo do konce roku na rekvalifikační kurzy, z tohoto počtu 3 na specializované rekvalifikační kurzy v rámci pracovních rehabilitací. Celkově bylo v projektu podáno v roce 2023 11 žádostí o pracovní rehabilitace a 10 pracovních rehabilitací bylo v tomto roce zahájeno. V rámci PR byla realizována také jedno ergodiagnostické vyšetření a jedna osoba absolvovala poradenský program a dvě osoby nastoupili na přípravu k práci.

Další realizované aktivity v roce 2023: Bilanční diagnostika – absolvovalo 14 osob a další dvě osoby ergodiagnostické vyšetření – tyto aktivity probíhaly mimo pracovní rehabilitaci.

V roce 2023 bylo podepsáno celkově v kraji Vysočina 17 dohod o poskytnutí dotace a na dotovaná místa nastoupilo do 31.12.2023 13 osob. Účast v projektu ukončilo k 31. 12. 2023 celkově 18 osob, z toho 3 osoby na vlastní žádost, 1 osoba zahájila podnikání a 14 osob se vrátilo zpět na trh práce bez dotace z projektu.

### **Věk není překážkou (VNP)**

Registrační číslo projektu: CZ.03.01.01/00/22\_015/0002657

Realizace projektu: 1. 5. 2023 – 30. 4. 2027

Rozpočet projektu: 1 336 911 364, 69 Kč

### Cílová skupina:

1. Klienti ÚP ČR ve věku od 55 let:
  - uchazeči o zaměstnání – osoby zařazené ÚP ČR do evidence UoZ;
  - zájemci o zaměstnání – osoby zařazené ÚP ČR do evidence ZoZ;
2. Neaktivní osoby v produktivním věku, které nejsou ani zaměstnané (zaměstnáním se pro tuto definici rozumí i výkon samostatně výdělečné



## Úřad práce České republiky, Krajská pobočka v Jihlavě

činnosti) ani nezaměstnané, tj. osoby, které nejsou evidované Úřadem práce ČR jako uchazeč o zaměstnání ani jako zájemce o zaměstnání, avšak mají zájem využít služeb ÚP ČR, které nejsou vázány ani na jednu z těchto evidencí, zejména tedy kariérového poradenství.

### Předmět a cíl projektu:

Předmětem projektu je podpora starších osob na trhu práce prostřednictvím nástrojů aktivní politiky zaměstnanosti, zvýšit zaměstnanost těchto osob a posílit rezistenci vůči výkyvům trhu práce, včetně podpory aktivního stárnutí a profesní mobility v závěrečných fázích profesní dráhy.

Cílem projektu je podpora profesní mobility a prodloužení aktivní profesní dráhy starších osob zejména prostřednictvím individuálního dalšího vzdělávání nebo poradenství a podpoře uzpůsobení pracovního prostředí a dalšího profesního směřování a podpora zaměstnanosti prostřednictvím komplexní palety nástrojů APZ, zejména eliminace bariér omezujících starší osoby v přístupu k zaměstnání v případě, že již došlo k jeho ztrátě.

### Formy podpory pro účastníky

- Výběr a vstup účastníků do projektu
- Poradenství
- Rekvalifikace, profesní kvalifikace
- Zprostředkování zaměstnání
- Doprovodná opatření

### Monitorovací indikátory (kraj Vysočina):

- Celkový počet účastníků (splněna BP 40 hod.): 1 063
- Počet znevýhodněných osob umístěných na pracovních místech: 296
- Účastníci, kteří získali kvalifikaci po ukončení své účasti: 510
- Účastníci, kteří získali kvalifikaci po ukončení své účasti, vč. OSVČ: 753
- Účastníci zaměstnaní šest měsíců po ukončení své účasti, vč. OSVČ: 640

### Realizace projektu k 31. 12. 2023 (kraj Vysočina):

Realizace projektu VNP se v kraji Vysočina začala postupně rozbíhat až v listopadu/prosinci 2023, kdy došlo k nástupu většiny členů realizačního týmu, a to koordinátora projektu, poradců pro klienty a poradce pro zaměstnavatele.





Do konce roku 2023 vstoupilo do projektu celkem 102 klientů Úřadu práce (UoZ, ZoZ). Těmto klientům bylo, v rámci projektu VNP, poskytnuto 166 individuálních poradenství v celkovém rozsahu 241,75 hod. BP. 10 klientů se zúčastnilo skupinového poradenství, 1 klient absolvoval rekvalifikaci.

## 6.4 Vyhodnocení cílů APZ stanovených na rok 2023

### Havlíčkův Brod

Nástroje aktivní politiky zaměstnanosti byly uplatňovány zejména na ty skupiny uchazečů o zaměstnání, které byly nejvíce ohroženy nezaměstnaností. Prioritně byly využívány projekty ESF. Z národní APZ se využíval především nástroj VPP. Byli podporováni uchazeči o zaměstnání, kteří nebyli schopni získat zaměstnání bez příspěvku ze strany úřadu práce.

U nástrojů APZ se při poskytování příspěvku vycházelo ze směrnice č. 4/2019 „Postup ÚP ČR při realizaci nástrojů a opatření aktivní politiky zaměstnanosti a zaměstnávání OZP“.

K uvedeným skupinám nezaměstnaných se řadí hlavně dlouhodobě nezaměstnaní, tj. uchazeči o zaměstnání vedeni v evidenci Úřadu práce více než 12 měsíců, občané nad 50 let, osoby pečující o dítě, uchazeči se zdravotním postižením nebo uchazeči o zaměstnání, kterým je věnována zvýšená péče či osoby, které mají nevyhovující kvalifikaci nebo nedostatečné vzdělání.

### Jihlava

Nástroje aktivní politiky zaměstnanosti byly uplatňovány především na ty skupiny nezaměstnaných, které byly nejvíce ohroženy nezaměstnaností. Jednalo se především o skupiny uchazečů, kteří jsou dlouhodobě nezaměstnaní, dále osoby nad 50 let a do 30 let, osoby pečující o děti a uchazeči se zdravotním postižením. Pomocí nástrojů APZ byla snaha pomáhat těmto nejrizikovějším skupinám uchazečů o zaměstnání a pomoci jim vstoupit na trh práce.

Pro umístění uchazečů o zaměstnání byly využívány zejména nástroje: společensky účelná pracovní místa a veřejně prospěšné práce, které byly financovány převážně díky projektům ESF. Díky nástrojům aktivní politiky zaměstnanosti se podařilo začlenit na trh práce i občany Ukrajiny se statutem dočasné ochrany. Finanční příspěvek od úřadu práce pomohl i začínajícím SVČ. V návratu na pracovní trh pomáhá také příspěvek na dojížděku.

### Pelhřimov



## Úřad práce České republiky, Krajská pobočka v Jihlavě

Úřad práce vždy maximálně zvažoval vhodnost použití jednotlivých nástrojů APZ pro konkrétní uchazeče podle současných možností trhu práce i podle finančních možností. Snažili jsme se v maximální možné míře s využitím nástrojů APZ snížit hlavně dlouhodobou nezaměstnanost a pomáhat rizikovým skupinám uchazečů vstoupit na trh práce.

Nástroje APZ byly financovány nejen z národních prostředků, ale především z Evropského sociálního fondu. Byly úspěšně ukončeny projekty v rámci Operačního programu Zaměstnanost. Nástroje APZ (hlavně VPP a SÚPM) byly ve velké míře využívány především v rámci projektů PDU a FLEXI, byly splněny monitorovací indikátory těchto projektů. Ve větší míře oproti minulým letem byly podporovány nástupy do zaměstnání s využitím zkrácených úvazků. Úspěšně byl taktéž dokončen projekt OUPACEMENT (s cílem zaměstnání především zájemců o zaměstnání na základě vytvořených pracovních míst), velké úsilí bylo taktéž vynaloženo s cílem naplnění monitorovacích indikátorů projektu POVEZ II.

Se vznikem Databáze rekvalifikací a kurzů dalšího vzdělávání a její propagací se postupně zvyšoval i zájem o zajištění a úhradu rekvalifikací úřadem práce. Tento zájem vzrostl i s možností úhrady rekvalifikací a nově i vzdělávacích kurzů v rámci Národního plánu obnovy v oblasti IT dovedností a Průmyslu 4.0 pro uchazeče a zájemce o zaměstnání.

Celkově lze říci, že využití všech nástrojů APZ našemu úřadu práce pomáhá udržení míry nezaměstnanosti na nižší úrovni oproti celorepublikovému i krajskému průměru. Nástroje APZ velmi přispívají především k řešení nezaměstnanosti rizikových skupin uchazečů o zaměstnání a jejich uplatnění na regionálním trhu práce.

### **Třebíč**

V roce 2023 byli podporováni hlavně uchazeči, kteří nebyli schopni získat zaměstnání bez příspěvku ze strany úřadu práce. Byly maximálně a efektivně využívány přidělené finanční prostředky z národních i projektových zdrojů.

### **Žďár nad Sázavou**

Hlavním zaměřením aktivní politiky zaměstnanosti pro rok 2023 bylo pokračování ve snižování počtu dlouhodobě nezaměstnaných. S ohledem na situaci při realizaci APZ v roce 2023 nebyl tento cíl zcela naplněn. U kategorie uchazečů o zaměstnání v evidenci ÚP od 12 do 24 měsíců došlo ke zvýšení počtu o 3 % a u kategorie nad 24 měsíců v evidenci se hodnotu podařilo stabilizovat na 16 %, k navýšení tedy nedošlo. Dále jsme se zaměřili na osoby se zdravotním postižením, kde se podařilo snížit počet těchto uchazečů o zaměstnání v meziročním srovnání v evidenci ÚP o 86 osob, což v procentním vyjádření reprezentuje snížení z 18,9 % na 15,4 %.



## Úřad práce České republiky, Krajská pobočka v Jihlavě

Rok 2023 byl také charakterizován ukončením Operačního programu zaměstnanost, v rámci kterého jsme úspěšně realizovali a ukončili projekty PDU, OUTPLACEMENT, FLEXI, VDTPII a POVEZII.

Resumé: obecně musíme konstatovat, že v roce 2023 se Krajské pobočce úřadu práce v Jihlavě se podobně jako v předešlém roce dařilo plnit požadavky zaměstnavatelů a pomoc uchazečům nastartovat směr k produktivnímu životu a základním životním návykům relativně úspěšně. Také se poměrně dobře dařilo předcházet dlouhodobé nezaměstnanosti, a to především díky intenzivnímu, a přitom korektnímu využívání nástrojů aktivní politiky zaměstnanosti. Nejvíce uzavíranými nástroji byly veřejně prospěšné práce a SÚPM.

Přesto se domníváme, že činnost úřadu práce v celém průběhu roku 2023 přinesla intenzivním využíváním přidělených finančních prostředků a nástrojů aktivní politiky zaměstnanosti další, byť nepatrné zlepšení pracovního uplatnění například absolventům škol (bohužel nikoliv mladistvým), dlouhodobě nezaměstnaným osobám, osobám se zdravotním postižením a částečně i lidem nad 50 let věku. Naopak stagnace jejich nezaměstnanosti se v roce 2023 dotkla skupiny osob, pečujících o děti ve věku do 15 let.

## 7. Cíle APZ pro rok 2024

Při realizaci APZ v Kraji Vysočina v roce 2024 se bude vycházet z:

- úplného znění **zákona č. 435/2004 Sb., o zaměstnanosti**,
- úplného znění **vyhlášky č. 518/2004 Sb.**, kterou se provádí zákon č. 435/2004 Sb., o zaměstnanosti,
- Instrukce MPSV č. 1/2019 **Realizace aktivní politiky zaměstnanosti**,
- Instrukce MPSV č. 10/2019 **Realizace příspěvku na podporu regionální mobility**,
- Směrnice GŘ č. 4/2019 **Postup Úřadu práce ČR při realizaci nástrojů a opatření aktivní politiky zaměstnanosti a zaměstnání OZP**,
- Směrnice GŘ č. 14/2019 **Postup Úřadu práce ČR při realizaci ověřování nástroje a poskytování příspěvku na dojížděku**,
- Směrnice GŘ č. 4/2018 **Podpora zaměstnávání osob se zdravotním postižením**,



- Směrnice ředitelky KrP Jihlava č. 2/2019 **Kritérií pro posuzování příspěvků APZ a příspěvků na zaměstnávání osob se zdravotním postižením pro Krajskou pobočku v Jihlavě.**

### **Obecně:**

Nástroje aktivní politiky zaměstnanosti obecně nám pomáhají řešit problém nezaměstnanosti rizikových skupin uchazečů o zaměstnání. V roce 2024 budou tyto nástroje APZ směřovány tradičně především na ty skupiny nezaměstnaných osob, které jsou nejvíce ohroženy nezaměstnaností. Do těchto skupin nezaměstnaných se řadí dlouhodobě nezaměstnaní, osoby se zdravotním postižením, osoby s nízkým stupněm vzdělání, dále dle kategorie věku (absolventi bez praxe, osoby mladší 30 let a osoby nad 50 let věku a výše, tj. do věku 29+ nebo od věku 50), a také osoby pečující o děti nebo o osobu blízkou.

Stanovování výši příspěvků (jednorázových nenávratných příspěvků i příspěvků na mzdy), které úřad práce poskytuje u všech nástrojů APZ, se bude řídit podle interních pravidel. Ve výši příspěvků se budou odrážet podmínky konkrétního uchazeče o zaměstnání (délka evidence, zdravotní stav) i podmínky pracovního místa, na které je uchazeč o zaměstnání přijímán. Vlastní proces schvalování příspěvku se bude řídit kritériem 3E, kterými jsou hospodárnost, efektivnost a účelnost použití veřejných příspěvků. Tímto postupem se úřad práce bude snažit o maximální účelnost a hospodárnost při vynakládání finančních prostředků ze státního rozpočtu.

Financování nástrojů a opatření APZ bude prioritně realizováno prostřednictvím projektů financovaných ze státního rozpočtu a Evropského sociálního fondu a dále jednotlivými regionálními projekty.

V roce 2024 budou kromě zvolených rekvalifikací realizovány i rekvalifikace zabezpečované ÚP ČR, a to v oborech, na které se podařilo ÚP ČR uzavřít rámcové smlouvy se vzdělávacími zařízeními. Do kurzů budou zařazováni především uchazeči o zaměstnání, které je obtížné umístit na trhu práce bez změny, rozšíření či doplnění stávající kvalifikace. Rekvalifikace budou určeny i pro zájemce o zaměstnání ohrožené ztrátou zaměstnání (např. ze zdravotních důvodů) nebo navracející se na trh práce (např. po rodičovské dovolené). Rekvalifikační kurzy budou hrazeny z finančních prostředků národního individuálního projektu NIP OPZ +.

V oblasti poradenství budou realizována individuální a skupinová poradenství a také poradenské programy. Tyto programy budou nadále zajišťovány interně, formou Job clubů a specializovaných poradenských programů. Cílové skupiny poradenských programů budou voleny tak, aby do nich mohli vstupovat klienti nejvíce ohrožení na trhu práce. V roce 2024 předpokládáme realizaci poradenského programu formou Job klubu hlavně pro klienty starší 50 let a klienty mladší 30 let bez praxe a s nízkou kvalifikací. Pro osoby se zdravotním postižením bude pokračovat



## Úřad práce České republiky, Krajská pobočka v Jihlavě

realizace specializovaného poradenského programu OZP. Dlouhodobě nezaměstnaným klientům bude věnována zvýšená pozornost v rámci projektu NIP OPZ +.

V roce 2024 předpokládáme pokračování plnění preventivní role na poli zaměstnanosti. Tato role je reprezentována především poradci IPS, kteří poskytují individuální i skupinové poradenství žákům základních škol a studentům středních škol.

Úřad práce bude v roce 2024 také dále rozvíjet a udržovat spolupráci se sociálními partnery a zaměstnavateli, a bude pokračovat i v realizaci monitorovacích návštěv u zaměstnavatelů a organizací působících v sociální oblasti tak, abychom získané poznatky mohli využít při umisťování klientů do specializovaných programů na přípravu k budoucímu zaměstnání a následně i na dotovaná pracovní místa či volný trh práce.

### **Havlíčkův Brod**

Nástroje aktivní politiky zaměstnanosti budou uplatňovány především na ty skupiny nezaměstnaných, které jsou nejvíce ohroženy nezaměstnaností. U nástrojů APZ se při poskytování příspěvku bude vycházet ze směrnice č. 4/2019 „Postup ÚP ČR při realizaci nástrojů a opatření aktivní politiky zaměstnanosti a zaměstnávání OZP“ a ze směrnice 14/2019. Mezi tyto skupiny nezaměstnaných budou patřit hlavně dlouhodobě nezaměstnaní, občané nad 50 let a do 30 let, osoby pečující o děti, uchazeči se zdravotním postižením.

Stanovování výši příspěvků (jednorázových nenávratných příspěvků i příspěvků na mzdy), které úřad práce poskytuje u všech nástrojů aktivní politiky zaměstnanosti, se řídí podle interních pravidel. Ve výši příspěvků se odráží podmínky konkrétního uchazeče o zaměstnání (délka evidence, zdravotní stav) i podmínky pracovního místa, na které je uchazeč o zaměstnání přijímán. Tímto postupem se úřad práce bude snažit o maximální účelnost a hospodárnost při vynakládání finančních prostředků ze státního rozpočtu.

#### **SÚPM, VPP:**

V roce 2024 bude zvýšená pozornost věnována zejména následujícím cílovým skupinám:

- mladí do 30 let
- absolventi bez praxe
- starší 50 let
- dlouhodobě nezaměstnaní (uchazeči o zaměstnání, kteří jsou vedeni v evidenci úřadu práce déle než 12 měsíců)
- fyzické osoby pečující o dítě do 7 let věku (zejména ženy, které se vrací po mateřské nebo rodičovské dovolené)



- uchazeči, kteří jsou zdravotně znevýhodnění

### **Jihlava**

Obecným prioritním cílem APZ v nadcházejícím roce je přispět ke stabilizaci regionálního trhu práce, a dále s využitím nástrojů APZ pomoci rizikovým skupinám uchazečů při začlenění se na pracovním trhu při současném zohlednění jejich individuálních charakteristik. Pomocí jednotlivých nástrojů se budeme snažit přispět především k trvalejšímu uplatnění jednotlivých uchazečů na pracovním trhu.

Při dosahování stanovených cílů se budeme snažit efektivně čerpat přidělené finanční prostředky zejména z projektových zdrojů, využijeme i finanční prostředky z národního rozpočtu.

Konkrétním cílem v roce 2024 bude především snaha podpořit příspěvky aktivní politiky zaměstnanosti především ty skupiny nezaměstnaných, které jsou nejvíce ohroženy dlouhodobou nezaměstnaností.

Na finanční úhradu jednotlivých nástrojů se budeme snažit prioritně čerpat z nových projektů Operačního programu Zaměstnanost plus přidělené finanční prostředky z projektových zdrojů. Jedná se o projekty Podpora osob se zdravotním postižením, Záruky pro mladé, Nová etapa a Věk není překážkou. Jelikož ze zmíněných projektů nelze hradit veřejně prospěšné práce, budou na jejich úhradu použity peněžní prostředky z národních zdrojů. Při rozhodování o poskytování příspěvků bude posuzována konkrétní situace každého uchazeče, s ohledem na zachování kritérií hospodárnosti, efektivnosti a účelnosti použití veřejných prostředků.

### **Pelhřimov**

V roce 2024 se budeme dále řídit Směrnicí generální ředitelky č. 4/2019 – Postup Úřadu práce ČR při realizaci nástrojů a opatření aktivní politiky zaměstnanosti a zaměstnávání OZP a Kritérii pro realizaci APZ KrP v Jihlavě platných v roce 2024.

Vzhledem k přetrvávající poptávce zaměstnavatelů po nových zaměstnancích budeme věnovat maximální pozornost výběrům podporovaných uchazečů o zaměstnání tak, aby bylo možné prokázat, že jejich umístění na státem dotované pracovní místo bylo jedinou možností jejich pracovního uplatnění a že finanční prostředky státu byly vynaloženy s nejvyšší možnou mírou efektivity, hospodárnosti a účelnosti.

Vzhledem k omezenému množství finančních prostředků na realizaci národní APZ a k realizaci nových projektů v rámci OPZ+, budeme nástroje APZ (především SÚPM a rekvalifikace) využívat hlavně v rámci projektů Záruky pro mladé, Nová etapa, Věk není překážkou a Podpora zaměstnávání osob se zdravotním postižením. Dosud velmi využívaný nástroj pro rizikové skupiny uchazečů o zaměstnání – veřejně



## Úřad práce České republiky, Krajská pobočka v Jihlavě

prospěšné práce – bude však z důvodu omezených finančních prostředků využíván daleko méně.

V rámci Národního plánu obnovy se budeme nadále snažit plnit monitorovací indikátory projektu a uspokojovat potřeby uchazečů a zájemců o zaměstnání o digitální vzdělávání v oblasti IT dovedností a v oblasti Průmyslu 4.0.

### **Třebíč**

APZ bude zaměřena především na uchazeče o zaměstnání znevýhodněné na trhu práce, na zvyšování jejich uplatnění a v neposlední řadě půjde o snižování dlouhodobé nezaměstnanosti.

Přetrvává snaha o efektivní využívání přidělených finančních prostředků na podporu dlouhodobě nezaměstnaných a znevýhodněných skupin uchazečů.

Nástroje APZ budou konkrétně zaměřeny zejména na podporu rizikových skupin na trhu práce: osob dlouhodobě nezaměstnaných, osob starších 50 let, osob se zdravotním postižením, případně uchazečů jinak znevýhodněných na trhu práce.

Při rozhodování o příspěvku bude posuzována konkrétní situace každého uchazeče, s ohledem na zachování kritérií hospodárnosti, efektivnosti a účelnosti použití veřejných prostředků.

Cílem APZ bude zlepšení situace zmiňovaných skupin uchazečů na trhu práce, snaha zvýšit pomocí nástrojů APZ podíl jejich uplatnění na regionálním trhu práce, maximálně zohlednit individuální charakteristiky uchazečů při posuzování příspěvků a ve zvýšené míře využít i propustnost mezi jednotlivými nástroji směrem k trvalejšímu etablování uchazečů na pracovním trhu.

### **Žďár nad Sázavou**

Cíle APZ pro rok 2024 s ohledem na nastavená úsporná opatření budou zaměřeny zejména na maximální využití finančních prostředků nově nastartovaného programu OPZ+. V rámci tohoto programu se jedná o projekt zaměřený na OZP a dále se jedná o projekty Záruky pro mladé, Nová etapa a Věk není překážkou. Ve všech těchto projektech se musíme zaměřit na plnění nastavených indikátorů.

Novou výzvou pro nás bude výrazné omezení veřejně prospěšných prací a částečné nahrazení tohoto nástroje novými formami práce s uchazeči o zaměstnání. Klíčovým nástrojem v nadcházejícím období budou zejména poradenské činnosti a rekvalifikace, kam jsou směřovány největší objemy finančních prostředků zejména se zaměřením na zvýšení digitalizace ve společnosti.



## 8. Přílohy

### *Příloha č. 1 - Upřesnění popisu realizace jednotlivých nástrojů APZ*

- Veřejně prospěšné práce

Veřejně prospěšné práce jsou charakterizovány jako časově omezené pracovní příležitosti v méně kvalifikovaných pracích. Tyto činnosti jsou realizovány s naplňováním veřejného zájmu zejména u obcí nejčastěji ve prospěch měst a obcí, jejich příspěvkových organizací či neziskových organizací. Pracovní příležitosti v rámci veřejně prospěšných prací jsou možností k získání nebo obnovení pracovních návyků a k následnému úspěšnému uplatnění se na trhu práce zejména pro uchazeče, kterým se z důvodu osobních charakteristik, zejména nižší kvalifikace, opakované evidence na ÚP ČR, věku nebo změny zdravotního stavu nedaří dlouhodobě najít odpovídající pracovní pozici. V případě, že se jedná o místa hrazená z prostředků Evropského sociálního fondu, musí uchazeč o zaměstnání splňovat kritéria vstupu do projektu. V loňském roce se mohly veřejně prospěšné práce uzavírat v projektu určeném pro dlouhodobě evidované uchazeče o zaměstnání – PDU.

Ve srovnání s minulým rokem lze konstatovat, že nedošlo k výrazné změně v celkovém počtu podpořených osob.

Celkem bylo podpořeno celkem 272 uchazečů, z toho 67 OZP. Vyplaceno bylo celkem 33 327 114 Kč a z toho 19 026 909 Kč z OPZ a 14 300 205 Kč z národní APZ.

- Společensky účelná pracovní místa vyhrazená u zaměstnavatele

Nástroje APZ jsou určeny primárně pro uchazeče o zaměstnání, kteří mají handicap na trhu práce a je pro ně tudíž obtížné se umístit. Jedná se například o osoby nad 50 let věku, osoby do 30 let věku, osoby dlouhodobě evidované na úřadu práce, pro uchazeče, kteří pečují o dítě či pro uchazeči, kteří jsou osobou se zdravotním postižením. Pokud bude příspěvek hrazen z projektu, musí uchazeč o zaměstnání splnit podmínky vstupu do projektu. Z celkového počtu 145 umístěných uchazečů o zaměstnání bylo 36 uchazečů osobou se zdravotním postižením.

SÚPM byla realizována z prostředků národní aktivní politiky zaměstnanosti, tak v projektech – Podpora zaměstnanosti dlouhodobě evidovaných uchazečů o zaměstnání (PDU), Podpora forem flexibilního zaměstnání (FLEXI) a Outplacement (OUT). Zmíněným projektům končilo během roku projektové období. Nejdéle bylo





## Úřad práce České republiky, Krajská pobočka v Jihlavě

možné využívat projekt PDU, ve kterém bylo možné uzavírat dohody do 31.10.2023. V průběhu loňského roku se rozběhly projekty z nového programového období, a to konkrétně Podpora osob se zdravotním postižením II (OZP II), Záruky pro mladé (ZPM), Nová etapa (NOE) a Věk není překážkou (VNP).

Ve srovnání s minulým rokem bylo na SÚPM uzavřeno dohod méně. Tato skutečnost mohla být způsobena končícími projekty, kdy byla omezena doba, po kterou se mohly uzavírat dohody. Větší počet míst byl hrazený finančními prostředky z OPZ.

Vyplaceno bylo celkem 20 205 520 Kč z toho 16 629 860 Kč z OPZ a 3 572 660 Kč z národní APZ.

- Společensky účelná pracovní místa zřízená zaměstnavatelem

Stejně jako v předchozích letech není o zřízená společensky účelná pracovní místa ze strany zaměstnavatelů zájem, proto nebylo v roce 2023 v rámci Kraje Vysočina žádné realizováno.

- Společensky účelná pracovní místa zřízena uchazečem o zaměstnání pro účel výkonu SVČ

Nástroj SÚPM SVČ pomáhá uchazečům o zaměstnání, kterým se dlouhodobě nedaří nalézt vhodné zaměstnání. Prostřednictvím tohoto nástroje mají možnost seberealizace a v jejich začátcích jim je oporou právě ÚP ČR, který jim na zahájení výkonu samostatně výdělečné činnosti poskytne příspěvek. Uchazeč o zaměstnání se v dohodě zavazuje k výkonu podpořené SVČ po dobu jednoho roku. Z podpořených profesí lze zmínit např. v oboru „montáž, opravy, revize a zkoušky elektrických zařízení“ nebo „poradenská a konzultační činnost, zpracování odborných studií a posudků“.

Vyplaceno bylo celkem 801 000 Kč, tento nástroj APZ je hrazen pouze z národní APZ.

- Zřízení pracovního místa pro OZP

Zřízení pracovního místa pro OZP sloužilo ke zvýšení šance uplatnění se osob se zdravotním postižením na trhu práce. V rámci nástroje „Zřízení pracovního místa pro OZP“ bylo v roce 2023 vymezeno 1 pracovní místo. Dále 10 pracovních míst bylo vytvořeno příspěvkem na provoz pracovního místa pro OZP.

Celkem bylo vyplaceno 252 028 Kč z národní APZ.



Úřad práce České republiky, Krajská pobočka v Jihlavě

- Regionální mobilita – příspěvek na dojížděku

Příspěvek na dojížděku může být poskytován na částečné pokrytí nákladů, které mohou vznikat v souvislosti s dojížděním za prací mimo obec. Je určený pro klienty, kteří, jsou vedení v evidenci uchazečů o zaměstnání, a budou dojíždět do zaměstnání mimo obec svého bydliště. Nejčastěji uchazeči do zaměstnání dojíždí 10-25 km. Délka jeho poskytování závisí mimo jiné i na délce doby evidence na ÚP a věku při podání žádosti.

Pro podpořených 33 klientů bylo vyplaceno bylo celkem 298 093 Kč z národní APZ.

*Příloha č. 2 - Poradenství*

**Tab. 6 - Vyhodnocení činnosti poradenství v Kraji Vysočina v roce 2023**

VYHODNOCENÍ PORADENSKÝCH ČINNOSTÍ				
KrP ÚP ČR / KoP ÚP ČR	ÚP ČR – KrP v Jihlavě			
Období	rok 2023			
	Počet konání	Počet účastníků, kteří byli zařazeni do PČ	Počet účastníků, kteří úspěšně absolvovali PČ	Vysvětlivky
<b>Interní poradenství</b>				
<b>Skupinové poradenství interní celkem</b>	<b>859</b>	<b>9 836</b>	<b>-</b>	Skupinové poradenské činnosti organizované v celkovém rozsahu do 5 hodin.
<b>Z toho a) Skupinové poradenství pro ZŠ</b>	<b>171</b>	<b>3 454</b>	<b>-</b>	
<b>Z toho b) Skupinové poradenství pro SŠ, VOŠ, VŠ</b>	<b>73</b>	<b>1 531</b>	<b>-</b>	
<b>Z toho c) Skupinové poradenství pro UoZ, ZZ</b>	<b>193</b>	<b>953</b>	<b>-</b>	Např. tvorba životopisu, práce s Integrovaným portálem MPSV ČR, rozvíjení komunikačních dovedností, sebezprezentace apod.
<b>Z toho d) Skupinové poradenství pro veřejnost</b>	<b>0</b>	<b>0</b>	<b>-</b>	Skupinové poradenství poskytované veřejnosti.



## Úřad práce České republiky, Krajská pobočka v Jihlavě

Z toho e) Skupinová informační schůzka (práva a povinnosti UoZ, nabídka služeb ÚP ČR, kontakty)	422	3 898	-	Skupinové schůzky sloužící k informování UoZ, ZZ o jejich právech a povinnostech, o nabídce služeb Úřadu práce ČR, o rekvalifikacích a dalších nástrojích APZ, o možnostech IAP, o aktuální nabídce trhu práce apod.
Individuální poradenství interní celkem	21 521	-	-	Veškeré poskytované individuální poradenství.
Z toho a) Individuální poradenství pro UoZ, ZZ	18 229	-	-	ANO Veškerá poskytovaná individuální poradenství. NE Poskytování informací, sjednávání schůzek, kontakty za účelem podpisu Dohody o rekvalifikaci nebo vyřízení administrativních úkonů.
Z toho b) Individuální poradenství pro veřejnost	3 292	-	-	Individuální poradenství poskytované veřejnosti.
Poradenský program interní celkem	8	61	48	Poradenské činnosti organizované v celkovém rozsahu nad 5 hodin. Sledujeme poradenské programy ve sledovaném období ukončené, bez ohledu na to, kdy byly zahájené.
Z toho a) Poradenský program Sebepoznávání pro trh práce	0	0	0	
Z toho b) Poradenský program Komunikační dovednosti	1	8	3	
Z toho c) Poradenský program Sebe prezentace na trhu práce	1	5	3	
Z toho d) Poradenský program Orientace na trhu práce	0	0	0	
Z toho e) Poradenský program Hledání zaměstnání	0	0	0	
Z toho f) Poradenský program Pracovní právní gramotnost	2	20	20	
Z toho g) Poradenský program Finanční gramotnost	0	0	0	
Z toho h) Poradenský program Poradenství k podnikání	0	0	0	
Z toho i) Poradenský program komplexní	1	28	22	Poradenské programy, jejichž součástí je více témat (např. poradenství k podnikání + pracovní právní gramotnost apod.). Zahrnujeme zde i poradenský program Job club, nebo poradenský program pro OZP.
Z toho j) Poradenské programy ostatní	0	0	0	Např. poradenské programy s novými tématy, která budou vytvořena na základě aktuálních potřeb.
<b>Externí poradenství</b>				Nakupované poradenské činnosti.



## Úřad práce České republiky, Krajská pobočka v Jihlavě

Skupinové poradenství externí	0	0	-	Skupinové poradenské činnosti organizované v celkovém rozsahu do 5 hodin.
Individuální poradenství externí	0	-	-	
Poradenský program externí celkem	1	6	6	Poradenské činnosti organizované v celkovém rozsahu nad 5 hodin. Sledujeme poradenské programy ve sledovaném období ukončené, bez ohledu na to, kdy byly zahájené.
Z toho a) Poradenský program Sebepoznávání pro trh práce	0	0	0	
Z toho b) Poradenský program Komunikační dovednosti	0	0	0	
Z toho c) Poradenský program Sebeprezentace na trhu práce	0	0	0	
Z toho d) Poradenský program Orientace na trhu práce	0	0	0	
Z toho e) Poradenský program Hledání zaměstnání	0	0	0	
Z toho f) Poradenský program Pracovněprávní gramotnost	0	0	0	
Z toho g) Poradenský program Finanční gramotnost	0	0	0	
Z toho h) Poradenský program Poradenství k podnikání	0	0	0	
Z toho i) Poradenský program komplexní	0	0	0	Poradenské programy, jejichž součástí je více témat (např. poradenství k podnikání + pracovněprávní gramotnost apod.). Zahrnujeme zde i poradenský program Job club, nebo poradenský program pro OZP.
Z toho j) Poradenské programy ostatní	1	6	6	Např. poradenské programy s novými tématy, která budou vytvořena na základě aktuálních potřeb.
Akce ÚP ČR a akce, na kterých se ÚP ČR podílí				
Frýdlantské dny	0	0	-	Dle Sdělení č. 3/2019 Implementace poradenského nástroje „Frýdlantské dny“ do praxe ÚP ČR.
Burzy škol	5	-	-	
Burzy práce	3	-	-	
Jiné prezentace na veletrzích, výstavách apod.	6	-	-	



Setkání s výchovnými poradci základních či středních škol	7	-	-	
Setkání s rodiči žáků/studentů v rámci třídních schůzek	3	-	-	

**Tab. 7 - Vyhodnocení poradenských činností – Bilanční diagnostika v roce 2023**

VYHODNOCENÍ PORADENSKÝCH ČINNOSTÍ - BILANČNÍ DIAGNOSTIKA (BDg.)				
KrP ÚP ČR / KoP ÚP ČR	ÚP ČR – KrP v Jihlavě			
Období	rok 2023			
	Počet konání	Počet účastníků zařazených na BDg.	Počet účastníků, kteří absolvovali BDg.	Vysvětlivky
Interní bilanční diagnostika	0	0	0	Bilanční diagnostika realizovaná interní formou.
Externí bilanční diagnostika	9	72	66	Bilanční diagnostika nakupovaná.

**Tab. 8 - Vyhodnocení poradenských činností – JOB CLUBY**

VYHODNOCENÍ PORADENSKÝCH ČINNOSTÍ - JOB CLUB dle NI MPSV č. 14/2009							
KrP ÚP ČR / KoP ÚP ČR	ÚP ČR – KrP v Jihlavě						
Období	rok 2023						
JOB CLUB INTERNÍ	START	KLASIK	HELP	NÁVRAT	PLUS	MIX	Celkem
Počet realizovaných (a za sledované období ukončených) programů Job club	3	1	0	0	0	3	7
Počet účastníků zařazených do programu Job club	27	5	0	0	0	30	62
z toho počet uchazečů o zaměstnání	27	5	0	0	0	30	62
z toho počet zájemců o zaměstnání	0	0	0	0	0	0	0
z toho počet účastníků pracovní rehabilitace	0	0	0	0	0	0	0
Počet účastníků, kteří absolvovali program Job club	20	5	0	0	0	24	49
z toho počet uchazečů o zaměstnání	20	5	0	0	0	24	49



## Úřad práce České republiky, Krajská pobočka v Jihlavě

<i>z toho počet zájemců o zaměstnání</i>	0	0	0	0	0	0	0
<i>z toho počet účastníků pracovní rehabilitace</i>	0	0	0	0	0	0	0
<b>Počet účastníků, kteří absolvovali program Job club, umístěných na trh práce do 6 měsíců po ukončení programu</b>	12	0	0	0	0	14	26
<i>z toho počet uchazečů o zaměstnání</i>	12	0	0	0	0	14	26
<i>z toho počet zájemců o zaměstnání</i>	0	0	0	0	0	0	0
<i>z toho počet účastníků pracovní rehabilitace</i>	0	0	0	0	0	0	0
<b>JOB CLUB EXTERNÍ</b>	<b>START</b>	<b>KLASIK</b>	<b>HELP</b>	<b>NÁVRAT</b>	<b>PLUS</b>	<b>MIX</b>	<b>Celkem</b>
<b>Počet realizovaných (a za sledované období ukončených) programů Job club</b>	0	0	0	0	0	0	0
<b>Počet účastníků zařazených do programu Job club</b>	0	0	0	0	0	0	0
<i>z toho počet uchazečů o zaměstnání</i>	0	0	0	0	0	0	0
<i>z toho počet zájemců o zaměstnání</i>	0	0	0	0	0	0	0
<i>z toho počet účastníků pracovní rehabilitace</i>	0	0	0	0	0	0	0
<b>Počet účastníků, kteří absolvovali program Job club</b>	0	0	0	0	0	0	0
<i>z toho počet uchazečů o zaměstnání</i>	0	0	0	0	0	0	0
<i>z toho počet zájemců o zaměstnání</i>	0	0	0	0	0	0	0
<i>z toho počet účastníků pracovní rehabilitace</i>	0	0	0	0	0	0	0
<b>Počet účastníků, kteří absolvovali program Job club, umístěných na trh práce do 6 měsíců po ukončení programu</b>	0	0	0	0	0	0	0
<i>z toho počet uchazečů o zaměstnání</i>	0	0	0	0	0	0	0
<i>z toho počet zájemců o zaměstnání</i>	0	0	0	0	0	0	0



Úřad práce České republiky, Krajská pobočka v Jihlavě

<i>z toho počet účastníků pracovní rehabilitace</i>	0	0	0	0	0	0	0
<b>JOB CLUB CELKEM</b>	<b>START</b>	<b>KLASIK</b>	<b>HELP</b>	<b>NÁVRAT</b>	<b>PLUS</b>	<b>MIX</b>	<b>Celkem</b>
<b>Počet realizovaných (a za sledované období ukončených) programů Job club</b>	3	1	0	0	0	3	7
<b>Počet účastníků zařazených do programu Job club</b>	27	5	0	0	0	30	62
<i>z toho počet uchazečů o zaměstnání</i>	27	5	0	0	0	30	62
<i>z toho počet zájemců o zaměstnání</i>	0	0	0	0	0	0	0
<i>z toho počet účastníků pracovní rehabilitace</i>	0	0	0	0	0	0	0
<b>Počet účastníků, kteří absolvovali program Job club</b>	20	5	0	0	0	24	49
<i>z toho počet uchazečů o zaměstnání</i>	20	5	0	0	0	24	49
<i>z toho počet zájemců o zaměstnání</i>	0	0	0	0	0	0	0
<i>z toho počet účastníků pracovní rehabilitace</i>	0	0	0	0	0	0	0
<b>Počet účastníků, kteří absolvovali program Job club, umístěných na trh práce do 6 měsíců po ukončení programu</b>	12	0	0	0	0	14	26
<i>z toho počet uchazečů o zaměstnání</i>	12	0	0	0	0	14	26
<i>z toho počet zájemců o zaměstnání</i>	0	0	0	0	0	0	0
<i>z toho počet účastníků pracovní rehabilitace</i>	0	0	0	0	0	0	0



## Příloha č. 3 - Výsledky APZ

Počet vytvořených pracovních míst a umístěných uchazečů podle jednotlivých nástrojů APZ v Kraji Vysočina v roce 2023:

Tabulka 9 – Přehled APZ v Kraji Vysočina v průběhu roku 2023

nástroj APZ	počet vytvořených míst	počet umístěných uchazečů (příp. podpořených zaměstnanců)	z toho OZP	Vyplacené finanční prostředky
VPP (bez ESF)	111	118	21	14 300 205
SÚPM zřízená u zaměstnavatele (bez ESF)	0	0	0	0
SÚPM - vyhrazená (bez ESF)	37	36	7	3 572 660
SÚPM - SVČ (bez ESF)		27	2	801 000
Zřízení pracovního místa pro OZP - bez SVČ	1	1	1	20 000
Zřízení pracovního místa pro OZP - SVČ	0	0	0	0
Uznání zaměstnavatele na chráněném trhu práce	34	-	-	-
Příspěvek na provoz pracovního místa pro OZP a OZP-SVČ	-	10	-	232 028
Příspěvek při přechodu na nový podnikatelský program	0	0	0	0
Překlenovací příspěvek	-	0	0	0
Příspěvek na zapracování	-	0	0	0
Rekvalifikace (národní)_kurzy bez zvolené	-	10	3	131 665
Zvolená rekvalifikace (národní)_kurzy	-	315	12	4 137 207
Poradenské činnosti	-	98	0	133 484
Příspěvek na dojížděku	-	33	13	298 093
<b>celkem národní APZ</b>	<b>183</b>	<b>648</b>	<b>59</b>	<b>23 626 342</b>
ESF-OPZ VPP (NIP)	150	154	46	19 026 909
ESF-OPZ VPP (RIP)	0	0	0	0
ESF - OPZ SÚPM - SVČ (RIP)	-	0	0	0
ESF - OPZ SÚPM - vyhrazená (NIP)	97	96	28	12 468 806
ESF - OPZ SÚPM - vyhrazená (RIP)	27	27	0	2 305 663





ESF - OPZ Příspěvek na zapracování (NIP)	-	17	6	753 791
ESF - OPZ Příspěvek na zapracování (RIP)	-	0	0	0
ESF - OPZ Rekvalifikace (NIP) kurzy bez zvolené	-	97	13	1 326 466
ESF - OPZ Zvolená rekvalifikace (NIP) kurzy	-	493	29	464 766
Rekvalifikace (grantové projekty) kurzy bez zvolené	-	0	0	0
Poradenské činnosti NIP	-	80	0	464 766
Pracovní rehabilitace NIP	11	11	11	73 459
ESF - OPZ Rekvalifikace (RIP) kurzy bez zvolené	-	4	0	82 960
ESF - OPZ Zvolená rekvalifikace (RIP) kurzy	-	4	0	189 169
Poradenství (RIP) Práce bez bariér na Vysočině	0	8	0	0
Sdílená pracovní místa (NIP) v rámci projektu FLEXI	0	0	0	0
Pracovní rehabilitace RIP- Práce bez bariér na Vysočině	0	0	0	0
ESF - OPZ SÚPM vyhrazená - Záruky pro mladé (RIP)	3	3	0	751 832
Práce na zkoušku (bez ESF)	0	0	0	0
ESF - OPZ Práce na zkoušku (NIP)	0	0	0	0
ESF - OPZ Práce na zkoušku (RIP)	0	0	0	0
ESF - OPZ Mentor (NIP)	0	0	0	0
ESF - OPZ Mentor (RIP)	0	0	0	0
Vytvořená pracovní místa (NIP) Outplacement	11	13	1	4 161 054
ESF - OPZ – Práce bez bariér – Zabezpečovaná REK	0	0	0	0
NPO – Zvolená REK	-	181	7	3 126 689
NPO – REK	-	155	29	1 287 998
NPO – DIGI vzdělávání	0	147	3	1 276 727
<b>celkem ESF - OPZ</b>	<b>299</b>	<b>1 490</b>	<b>173</b>	<b>47 761 055</b>
<b>celkem nár. APZ + ESF</b>	<b>482</b>	<b>2 138</b>	<b>232</b>	<b>71 387 397</b>

**Příloha č. 4 - Přehled rekvalifikací v Kraji Vysočina v roce 2023****Tabulka 10 – Struktura účastníků všech rekvalifikací (tj. zabezpečovaných i zvolených)**

Účastníci rekvalifikací	Celkem v rekvalifikaci	Zahájené v roce 2023	Ukončené		Pokračují do dalšího roku	Zaměření RK	
			celkem	z toho úspěšně		profesní	ostatní
<b>Celkem</b>	<b>1 368</b>	1 273	1 264	1 188	103	213	1 155
<b>z toho ženy</b>	<b>953</b>	886	893	849	59	180	773
<b>NIP</b>	<b>657</b>	585	624	589	33	95	562
<b>RIP</b>	<b>14</b>	9	14	12	0	1	13
<b>Soutěžní projekty</b>	<b>18</b>	18	3	0	15	18	0
<b>NPO</b>	<b>356</b>	339	313	280	42	34	322
<b>Uchazeči o zam.</b>	<b>919</b>	834	846	789	63	150	769
<b>Zájemci o zam.</b>	<b>446</b>	426	405	396	40	62	384
<b>Osoby se ZP</b>	<b>3</b>	3	3	3	0	1	2

**Tabulka 11 – Struktura účastníků zabezpečovaných rekvalifikací**

Účastníci rekvalifikací zabezpečovaných	Celkem v rekvalifikaci	Zahájené v roce 2023	Ukončené		Pokračují do dalšího roku	Zaměření RK	
			celkem	z toho úspěšně		profesní	ostatní
<b>Celkem</b>	<b>312</b>	286	297	260	15	-	-
<b>z toho ženy</b>	<b>224</b>	203	213	186	11	-	-
<b>NIP</b>	<b>114</b>	97	114	95	0	-	-
<b>RIP</b>	<b>9</b>	6	9	7	0	-	-
<b>Soutěžní projekty</b>	<b>18</b>	18	3	0	15	-	-
<b>NPO</b>	<b>161</b>	155	161	148	0	-	-
<b>Uchazeči o zam.</b>	<b>294</b>	259	269	242	15	-	-
<b>Zájemci o zam.</b>	<b>15</b>	14	15	15	0	-	-
<b>Osoby se ZP</b>	<b>3</b>	3	3	3	0	-	-



**Tabulka 12 – Struktura účastníků zvolených rekvalifikací**

Účastníci rekvalifikací zvolených	Celkem v rekvalifikaci	Zahájené v roce 2023	Ukončené		Pokračují do dalšího roku	Zaměření RK	
			celkem	z toho úspěšně		profesní	ostatní
<b>Celkem</b>	<b>1 056</b>	987	967	928	88	-	-
<b>z toho ženy</b>	<b>729</b>	683	680	663	48	-	-
<b>NIP</b>	<b>543</b>	448	510	494	33	-	-
<b>RIP + SIP</b>	<b>5</b>	3	5	5	0	-	-
<b>NPO</b>	<b>195</b>	184	152	132	42	-	-
<b>Uchazeči o zam.</b>	<b>625</b>	575	577	547	48	-	-
<b>Zájemci o zam.</b>	<b>431</b>	412	390	381	40	-	-
<b>Osoby se ZP</b>	<b>0</b>	0	0	0	0	-	-

**Tabulka 13 – Zaměstnanecké rekvalifikace**

	Počet dohod	Počet zaměstnanců v rekvalifikaci
<b>Celkem</b>	<b>0</b>	<b>0</b>

*Příloha č. 5 - Charakteristika nejvíce problémových regionů Kraje Vysočina k 31. 12. 2023*

**Telč:**

Mikroregion Telč je umístěn jihozápadně od okresního města Jihlavy. Jedná se o nejméně průmyslovou oblast jihlavského regionu.

Aktivity místních podnikatelů jsou zaměřené převážně na cestovní ruch. Samotné město Telč patří mezi vyhledávané kulturní destinace. Historické jádro s náměstím a zámek je od roku 1992 zapsáno na Seznamu světového kulturního a přírodního dědictví UNESCO.

Každoročně se zde opakuje prudký nárůst nezaměstnanosti v zimních měsících. Důvodem je zde skutečnost, že je nejen vysoký podíl podnikatelů zaměřených na letní cestovní ruch, ale i kamenolomy a stavební firmy, které vzhledem k charakteru práce propouštějí již několik let na zimní měsíce většinu svých zaměstnanců. Nemalou překážkou je i špatná dopravní obslužnost v této oblasti.



## Úřad práce České republiky, Krajská pobočka v Jihlavě

Lokality na Telčsku patří z hlediska zaměstnanosti mezi trvale problémové a zřejmě i v budoucnu zde bude nezaměstnanost vždy o něco vyšší než v ostatních částech okresu Jihlava.

Největším zaměstnavatelem tohoto mikroregionu je firma **Krahulík-MASOZÁVOD Krahulčí, a.s.** s 534 zaměstnanci, a to i přesto, že ke konci roku ukončila jeden svůj provoz se 70 zaměstnanci, dále například **Telčská strojírenská, a.s.**, (114 zaměstnanců) a firma **MAXXISAMPLE s.r.o.** (107 zaměstnanců) zpracovávající vzorníky textilií.

K 31. 12. 2023 bylo v tomto mikroregionu 456 nezaměstnaných osob, což znamená podíl nezaměstnaných osob 5,3 % (ve srovnání s rokem 2022 nárůst o 0,1 %).

### Jaroměřice nad Rokytinou:

Mikroregion Jaroměřice nad Rokytinou je situován jihozápadně od okresního města Třebíče, z jihozápadu navazuje na mikroregion Moravské Budějovice. Přirozeným jádrem mikroregionu je město Jaroměřice nad Rokytinou s 3,8 tis. obyvateli, mikroregion patří mezi ty s vyšší mírou nezaměstnanosti.

Jedná se o zemědělskou oblast s poměrně příznivými výrobními podmínkami. Z místně významných zaměstnavatelů lze zmínit: **Dřevozpracující výrobní družstvo**, Jaroměřice n. R., výroba nábytku, interiérů, cca 125 zaměstnanců, **Jaroměřická mlékárna, a.s.**, Jaroměřice n. R., s asi 118 zaměstnanci a další menší firmy.

Nadprůměrná nezaměstnanost v mikroregionu Jaroměřice nad Rokytinou (k 31.12.2023 zde bylo evidováno 197 uchazečů o zaměstnání, tzn. že PNO byl v tomto regionu 4,5 %, o 0,2 % nižší než v předchozím roce) je způsobena nevyhovující dopravní obsluhností a nedostatečnou tvorbou volných pracovních míst v mikroregionu (stagnující síť zaměstnavatelů, nově vznikají pouze menší subjekty).

### Ledeč nad Sázavou:

Tento strojírensky zaměřený mikroregion se nachází v západní okrajové části havlíčkobrodského okresu, odkud je velice málo možností dojíždění za prací, a to nejen v rámci samotného okresu, ale i jako dojíždka do sousedních okresů (Benešov, Kutná Hora, Pelhřimov), což se na nezaměstnanosti projevuje zvláště v současné době, poznamenané krizovými jevy.

V Ledči nad Sázavou výrazně převažuje strojírenský průmysl, zastoupený hlavně firmami, které vznikly z původního podniku Kovofiniš, např. **KOVOFINIŠ, a.s.**, s 248 zaměstnanci, dále německá společnost **SCHÄFER – SUDEX, s.r.o.** s 228 zaměstnanci zabývající se výrobou vratných IBC kontejnerů z nerezové oceli, a také například firma **GALATEK, a.s.**, podnikající ve službách v oboru technologií a zařízení pro povrchové úpravy s cca 103 zaměstnanci a další.



Úřad práce ČR

Úřad práce České republiky, Krajská pobočka v Jihlavě

K 31. 12. 2023 bylo v tomto mikroregionu evidováno celkem 247 nezaměstnaných osob, což znamená PNO ve výši 4,1 % (v roce 2022 byl registrován PNO ve výši 4,7 %, tedy o 0,6 % vyšší).