



Úřad práce České republiky
krajská pobočka v Jihlavě

Měsíční statistická zpráva
prosinec 2013

Kraj Vysočina

Zpracoval: Pavel Literák, BA(Hons)

http://portal.mpsv.cz/upcr/kp/vys/statisticke_prehledy/bulletin

Informace o nezaměstnanosti v Kraji Vysočina

k 31.12.2013

V tomto měsíci celkový počet uchazečů o zaměstnání vzrostl o 1,0 % na 28 304, počet hlášených volných pracovních míst poklesl o 5,7 % na 1 203 a podíl nezaměstnaných osob vzrostl na 8,1 %.

K 31.12.2013 evidoval Úřad práce ČR, Krajská pobočka v Jihlavě celkem 28 304 uchazečů o zaměstnání. Jejich počet byl o 3 064 vyšší než na konci předchozího měsíce, ve srovnání se stejným obdobím minulého roku je vyšší o 1 341 osob. Z tohoto počtu bylo 27 759 dosažitelných uchazečů o zaměstnání (z toho 27 751 ve věku 15 – 64 let). Bylo to o 3 184 více než na konci předchozího měsíce. Ve srovnání se stejným obdobím minulého roku byl jejich počet vyšší o 1 070.

V průběhu měsíce bylo nově zaevidováno 4 212 osob. Ve srovnání s minulým měsícem to bylo více o 1 634 osob a v porovnání se stejným obdobím předchozího roku více o 100 osob.

Z evidence během měsíce odešlo celkem 1 148 uchazečů (ukončená evidence, vyřazení uchazeči). Bylo to o 659 osob méně než v předchozím měsíci a o 349 osob více než ve stejném měsíci minulého roku. Do zaměstnání z nich ve sledovaném měsíci nastoupilo 531, tj. o 194 méně než v předchozím měsíci a o 80 více než ve stejném měsíci minulého roku, 49 uchazečů o zaměstnání bylo umístěno prostřednictvím úřadu práce, tj. o 27 méně než v předchozím měsíci a o 9 méně než ve stejném období minulého roku, 617 uchazečů bylo vyřazeno bez umístění.

Meziměsíční pokles nebyl zaznamenán v žádném okrese Kraje Vysočina. Meziměsíční nárůst nezaměstnaných byl zaznamenán ve všech pěti okresech, největší v okresech Třebíč (1,2 %) a Žďár nad Sázavou (1,0 %), v okresech Havlíčkův Brod, Jihlava a Pelhřimov byl zaznamenán shodný nárůst ve výši 0,8 %.

Ke konci měsíce bylo evidováno na ÚP ČR, Krajské pobočce v Jihlavě 13 799 žen. Jejich podíl na celkovém počtu uchazečů činil 48,8 %. V evidenci bylo 3 749 osob se zdravotním postižením, což představovalo 13,2 % z celkového počtu nezaměstnaných.

Ke konci tohoto měsíce bylo evidováno 2 431 absolventů škol všech stupňů vzdělání a mladistvých, jejich počet vzrostl ve srovnání s předchozím měsícem o 48 osob a ve srovnání se stejným měsícem minulého roku byl vyšší o 123 osob. Na celkové nezaměstnanosti se podíleli 8,6 %.

Podporu v nezaměstnanosti pobíralo 7 125 uchazečů o zaměstnání, tj. 25,2 % všech uchazečů vedených v evidenci.

Podíl nezaměstnaných osob, tj. počet dosažitelných uchazečů o zaměstnání ve věku 15 - 64 let k obyvatelstvu stejného věku, vzrostl k 31.12.2013 na 8,1 % (nárůst proti listopadu 2013 o 1,0 %).

Podíl nezaměstnaných stejný nebo vyšší než republikový průměr vykázaly 2 okresy, nejvyšší byl v okrese Třebíč (10,5 %). Nejnižší podíl nezaměstnaných byl zaznamenán v okrese Pelhřimov (5,6 %).

Podíl nezaměstnaných žen vzrostl na 8,0 %, podíl nezaměstnaných mužů vzrostl na 8,1 %.

Kraj evidoval k 31.12.2013 celkem 1 203 volných pracovních míst. Jejich počet byl o 73 nižší, než v předchozím měsíci a o 539 vyšší než ve stejném měsíci minulého roku. Na jedno volné pracovní místo připadalo v průměru 23,5 uchazeče, z toho nejvíce v okresech Třebíč (36,2), Žďár nad Sázavou (24,5) a Havlíčkův Brod (23,0). Z celkového počtu nahlášených volných míst bylo 241 vhodných pro osoby se zdravotním postižením (OZP), na jedno volné pracovní místo připadalo 15,5 OZP. Volných pracovních míst pro absolventy a mladistvé bylo registrováno 423, na jedno volné místo připadalo 5,7 uchazečů této kategorie.

V rámci aktivní politiky zaměstnanosti (APZ) bylo k 31.12.2013 prostřednictvím příspěvků v rámci APZ podpořeno 2 449 uchazečů o zaměstnání.

Nejčastějšími obory činností, které byly v tomto měsíci podpořeny prostřednictvím SÚPM – SVČ, byly činnost účetních poradců, hostinská činnost a výroba, obchod a služby neuvedené v přílohách 1 až 3 živnostenského zákona.

Informace o vývoji nezaměstnanosti v ČR v elektronické formě jsou zveřejněny na internetové adrese <http://portal.mpsv.cz/sz/stat>.

1. Základní charakteristika vývoje nezaměstnanosti a volných pracovních míst v Kraji Vysočina

Tabulka č. 1 - Vývoj nezaměstnanosti

ukazatel (celkový počet)		stav k 31.12.2013		
		Před rokem	Minulý měsíc	Aktuální měsíc
evidovaní uchazeči o zaměstnání		26 963	25 240	28 304
- z toho	ženy	13 260	13 286	13 799
	absolventi a mladiství	2 308	2 383	2 431
	uchazeči se zdravotním postižením	3 683	3 619	3 749
uchazeči s nárokem na P v N		6 723	5 348	7 125
podíl nezaměstnaných osob v % ¹⁾		7,6	7,1	8,1
volná pracovní místa		664	1 276	1 203
počet uchazečů na 1 volné pracovní místo		40,6	19,8	23,5

1) od ledna 2013 nový ukazatel registrované nezaměstnanosti (zpětně dopočítán až do ledna 2005, zveřejňován již ve IV. čtvrtletí 2012)

Tabulka č. 2 - Tok nezaměstnanosti

ukazatel (celkový počet)	stav k 31.12.2013		
	Před rokem	Minulý měsíc	Aktuální měsíc
nově evidovaní uchazeči o zaměstnání - ve sled. měsíci	4 112	2 578	4 212
uchazeči s ukonč. evidencí a vyřazení - ve sled. měsíci	799	1 807	1 148
- z toho umístění celkem	450	725	531
- z toho umístění úřadem práce	58	76	49

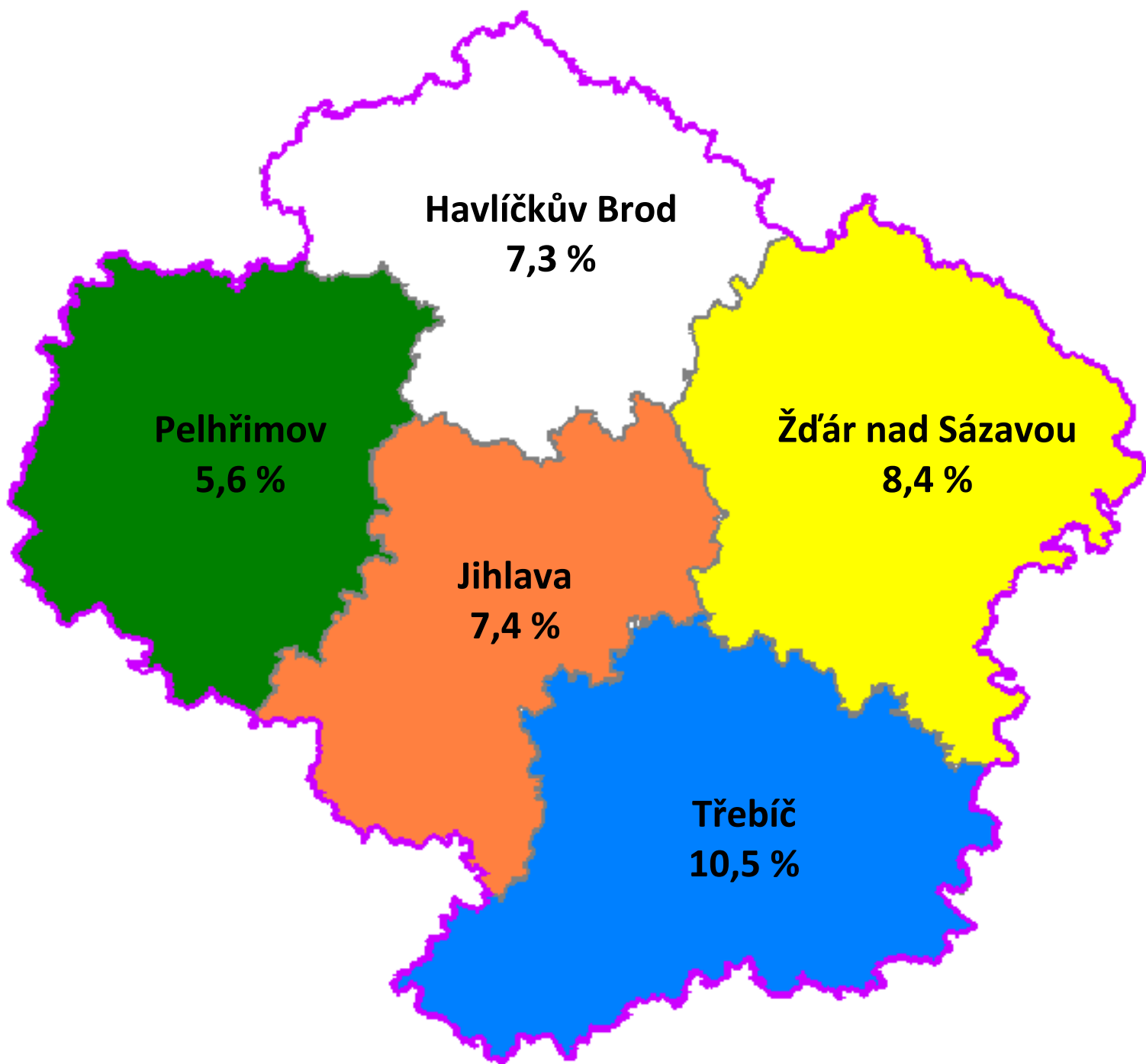
2. Aktivní politika zaměstnanosti v Kraji Vysočina

Tabulka č. 3 - Pracovní místa podpořená v rámci APZ a rekvalifikace uchazečů a zájemců o zaměstnání

ukazatel (celkový počet)	prosinec 2012	prosinec 2013	stav od počátku roku k	
			31.12.2012	31.12.2013
pracovní místa podpořená v rámci APZ				
veřejně prospěšné práce (VPP)	203	215	566	397
ESF - VPP ¹⁾	237	344	329	834
společensky účelná prac. místa (SÚPM)	247	206	441	217
ESF - SÚPM ¹⁾	168	260	169	585
SÚPM - samostatně výděleč. činnost (SVČ)	219	215	113	217
chrán. prac. místa - SVČ osob se ZP	19	7	37	7
projekty ESF OP LZZ – cílené programy	13	191	13	192
pracovní místa podpořená v rámci APZ celkem	1 106	1 438	1 668	2 449
rekvalifikace uchazečů a zájemců o zaměstnání				
uchazeči a zájemci zařazení do rekvalifikací vč. ESF	446	301	1 351	2 243
uchazeči a zájemci, kteří zahájili zvolenou rekvalifikaci vč. ESF	55	106	553	741

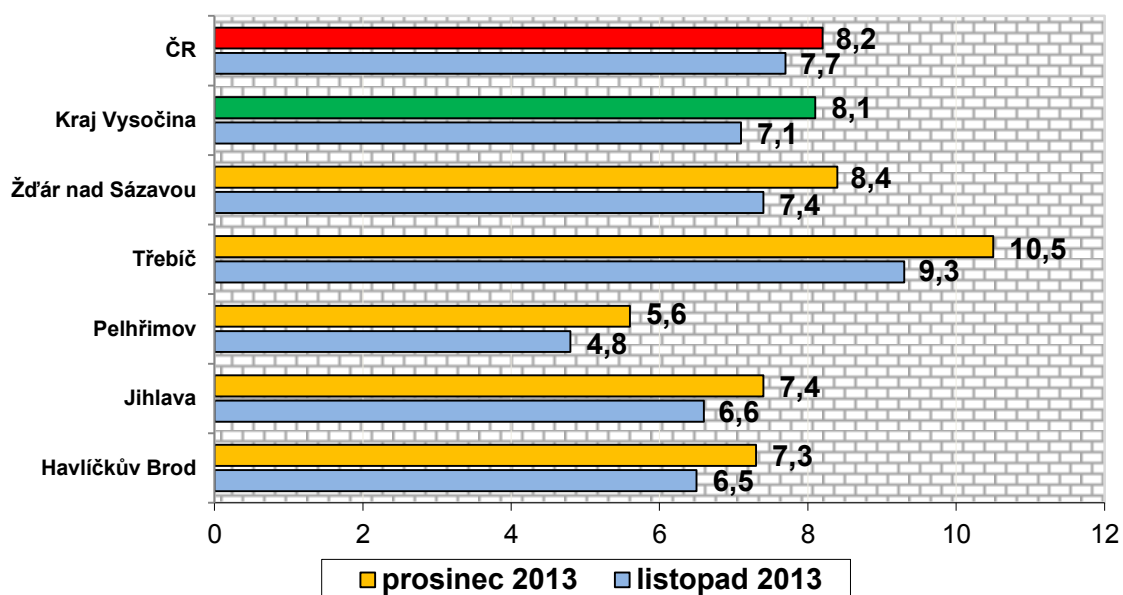
1) spolufinancováno převážně z Evropského sociálního fondu

Podíl nezaměstnaných v okresech Kraje Vysočina k 31.12.2013

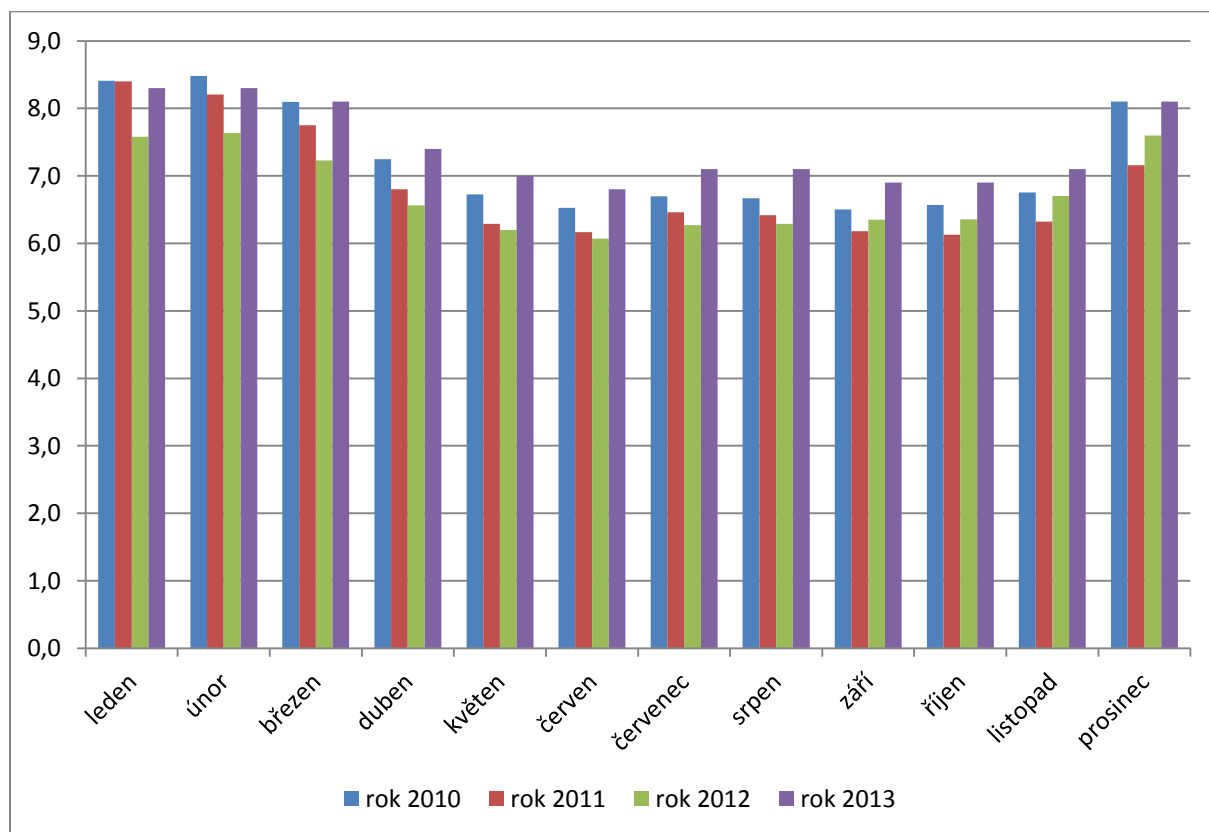


GRAFY

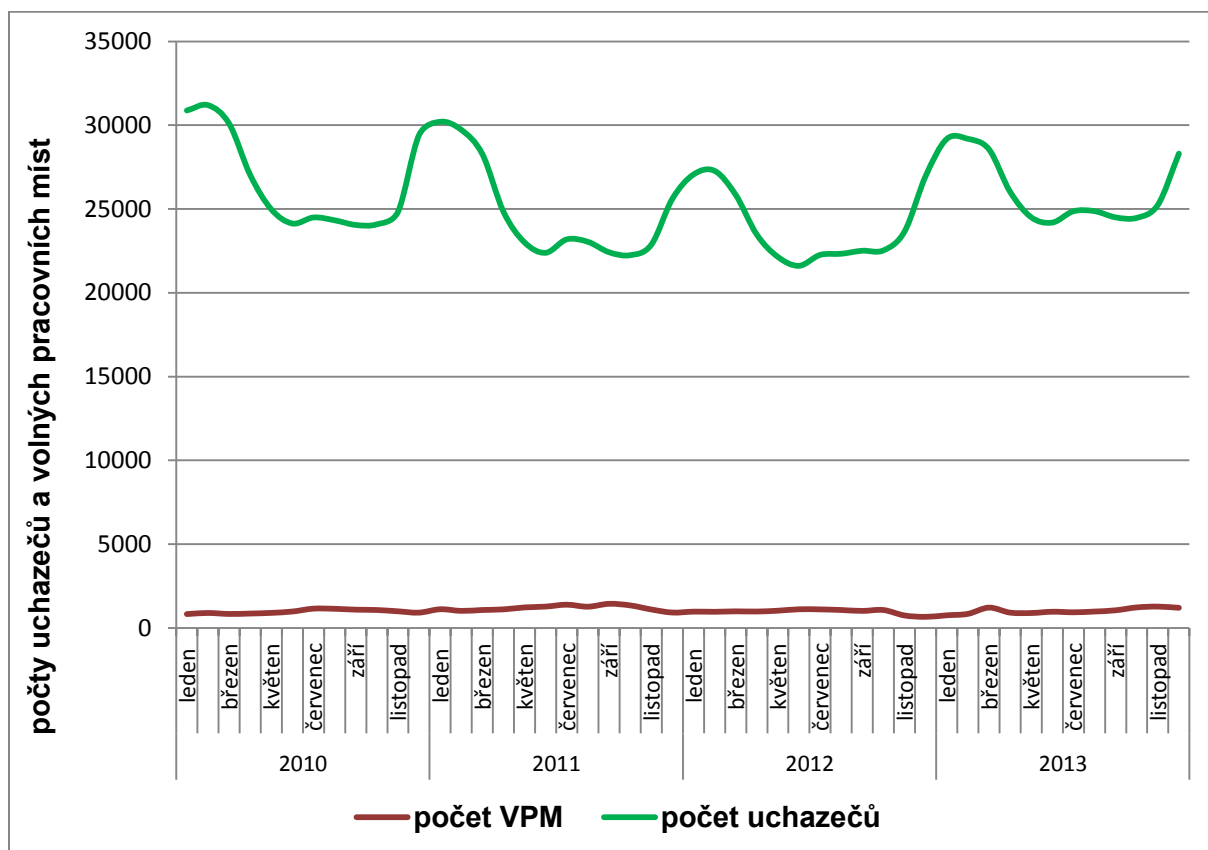
1. Podíl nezaměstnaných osob v okresech Kraje Vysočina a v ČR k 31.12.2013



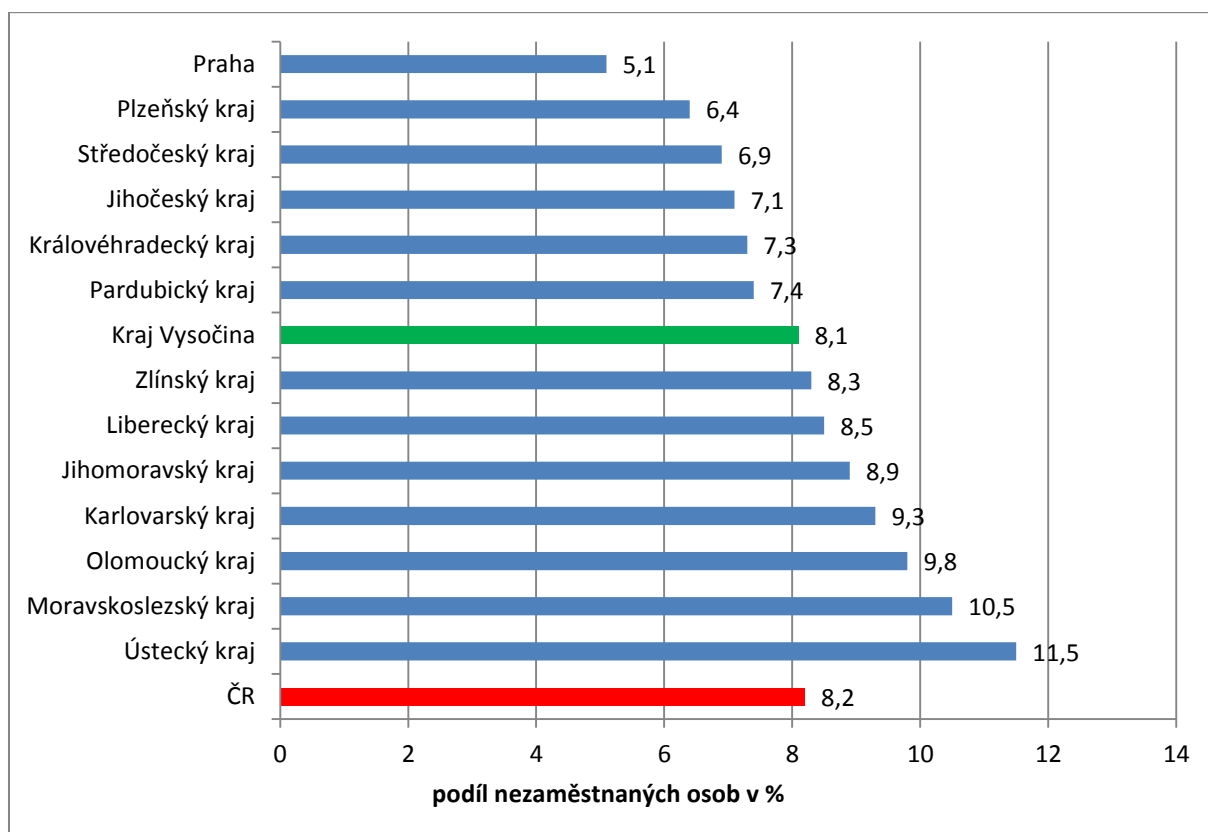
2. Vývoj podílu nezaměstnaných osob v Kraji Vysočina v letech 2010 - 2013



3. Vývoj počtu uchazečů a VPM v Kraji Vysočina v letech 2010 - 2013



4. Podíl nezaměstnaných osob v jednotlivých krajích ČR k 31.12.2013 v %



5. Setřídění okresů k 31.12.2013

	podíl nezam. v %		meziměs. přírůst./ úbytek nezam. v %		počet uchazečů na 1 VPM	
1	Bruntál	14,3	Prachatice	20,8	Karviná	80,9
2	Most	13,5	Jindřichův Hradec	19,4	Bruntál	66,7
3	Ústí nad Labem	12,7	Pelhřimov	17,1	Brno-město	57,9
4	Karviná	12,5	Chrudim	15,1	Hodonín	50,2
5	Chomutov	11,9	Svitavy	13,9	Jeseník	49,6
6	Jeseník	11,9	Břeclav	12,6	Olomouc	48,5
7	Hodonín	11,8	Klatovy	12,5	Ústí nad Labem	46,6
8	Ostrava-město	11,6	Havlíčkův Brod	12,3	Přerov	46,0
9	Znojmo	11,4	Třebíč	12,2	Ostrava-město	41,6
10	Děčín	11,2	Písek	12,0	Šumperk	40,8
11	Sokolov	11,1	Žďár nad Sázavou	12,0	Chomutov	40,1
12	Louny	10,9	Znojmo	11,7	Děčín	37,2
13	Přerov	10,7	Hodonín	11,2	Opava	36,5
14	Třebíč	10,5	Opava	11,1	Třebíč	36,2
15	Šumperk	10,4	Jihlava	10,0	Svitavy	34,0
16	Teplice	10,2	Tachov	10,0	Rychnov nad Kněžnou	33,4
17	Litoměřice	9,8	Jeseník	9,9	Znojmo	30,6
18	Český Krumlov	9,7	Vsetín	9,8	Náchod	28,3
19	Vsetín	9,7	Přerov	9,8	Vsetín	28,1
20	Příbram	9,5	Jičín	9,7	Kladno	27,6
21	Kolín	9,4	Rychnov nad Kněžnou	9,2	Hradec Králové	27,0
22	Svitavy	9,3	Bruntál	9,0	Kolín	26,6
23	Karlovy Vary	9,2	Náchod	8,9	Most	25,8
24	Olomouc	9,2	Strakonice	8,4	Břeclav	25,3
25	Česká Lípa	9,1	Uherské Hradiště	8,2	Žďár nad Sázavou	24,5
26	Kroměříž	9,1	Tábor	8,1	Kroměříž	23,8
27	Břeclav	9,1	Nový Jičín	8,0	Jindřichův Hradec	23,7
28	Trutnov	9,0	Kutná Hora	8,0	Litoměřice	23,2
29	Opava	9,0	Šumperk	7,8	Uherské Hradiště	23,0
30	Kutná Hora	8,8	Vyškov	7,7	Havlíčkův Brod	23,0
31	Brno-město	8,7	Příbram	7,4	Frydek-Místek	22,6
32	Semily	8,7	Prostějov	7,3	Prostějov	21,7
33	Nymburk	8,6	Plzeň-sever	6,9	Tábor	20,9
34	Tachov	8,5	Ústí nad Orlicí	6,7	Nový Jičín	20,9
35	Liberec	8,5	Kroměříž	6,7	Brno-venkov	20,9
36	Kladno	8,4	Benešov	6,7	Sokolov	20,8
37	Žďár nad Sázavou	8,4	Rokycany	6,7	Teplice	20,6
38	Chrudim	8,4	Český Krumlov	6,5	Mělník	20,3
39	Prostějov	8,3	Kolín	6,4	Jičín	19,4
40	Strakonice	8,2	Zlín	6,3	Strakonice	19,2
41	Mělník	8,2	Olomouc	6,2	Český Krumlov	19,2
42	Nový Jičín	8,1	Plzeň-jih	6,1	Kutná Hora	19,1
43	Rakovník	8,0	Hradec Králové	6,0	Blansko	18,9
44	Tábor	7,9	Blansko	6,0	Pelhřimov	18,0
45	Uherské Hradiště	7,8	Rakovník	5,9	Louny	17,9
46	Cheb	7,7	Frydek-Místek	5,7	Vyškov	17,8
47	Blansko	7,6	Litoměřice	5,5	Jihlava	17,1
48	Frydek-Místek	7,6	Nymburk	5,3	Rakovník	16,6
49	Jablonec nad Nisou	7,5	Brno-venkov	4,9	Česká Lípa	16,2
50	Hradec Králové	7,4	Domažlice	4,6	Karlovy Vary	14,7
51	Jihlava	7,4	Pardubice	4,6	Příbram	14,3
52	Jindřichův Hradec	7,4	Česká Lípa	4,3	Trutnov	13,9
53	Zlín	7,3	České Budějovice	4,3	Jablonec nad Nisou	13,9
54	Havlíčkův Brod	7,3	Semily	4,1	Beroun	13,5
55	Vyškov	7,3	Louny	4,0	Chrudim	13,0
56	Klatovy	7,3	Beroun	3,9	Benešov	12,7
57	Brno-venkov	7,1	Praha-západ	3,8	Nymburk	12,6
58	Ústí nad Orlicí	7,0	Děčín	3,7	Cheb	11,7
59	Náchod	6,9	Trutnov	3,7	Klatovy	11,4
60	Beroun	6,8	Praha-východ	3,4	Plzeň-jih	10,8
61	Písek	6,5	Cheb	3,3	Praha-západ	10,8
62	Jičín	6,4	Mělník	3,3	Semily	10,5
63	Domažlice	6,4	Liberec	3,2	Plzeň-město	10,4
64	Plzeň-město	6,1	Karlovy Vary	3,1	Tachov	10,1
65	Prachatice	6,1	Jablonec nad Nisou	2,6	Plzeň-sever	9,8
66	Pardubice	6,1	Sokolov	2,3	Praha-východ	9,6
67	Plzeň-sever	6,1	Kladno	2,2	Mladá Boleslav	9,5
68	Rychnov nad Kněžnou	5,9	Ostrava-město	2,1	Rokycany	9,3
69	České Budějovice	5,8	Brno-město	2,1	České Budějovice	9,2
70	Benešov	5,7	Karviná	2,0	Prachatice	9,2
71	Pelhřimov	5,6	Chomutov	1,8	Písek	8,8
72	Rokycany	5,5	Mladá Boleslav	1,5	Pardubice	8,5
73	Plzeň-jih	5,5	Most	0,8	Zlín	7,8
74	Praha	5,1	Plzeň-město	0,7	Domažlice	7,6
75	Mladá Boleslav	4,7	Praha	0,6	Ústí nad Orlicí	7,4
76	Praha-západ	4,3	Ústí nad Labem	0,2	Liberec	7,3
77	Praha-východ	3,5	Teplice	-0,2	Praha	6,2
	Celkem ČR	8,2	Celkem ČR	5,6	Celkem ČR	17,0

Přehled nezaměstnanosti podle jednotlivých regionů Kraje Vysočina

Tab. 1 – Porovnání podílu nezaměstnaných osob v Kraji Vysočina k 31.12.2013:

	počet obyvatel ve věku 15-64 let	uchazeči celkem	z nich dosažitelní uchazeči ve věku 15-64 let	PNO v %
Havlíčkův Brod	63 839	4 756	4 665	7,3
Jihlava	75 941	5 778	5 587	7,4
Pelhřimov	48 099	2 778	2 715	5,6
Třebíč	76 835	8 148	8 057	10,5
Žďár nad Sázavou	79 943	6 844	6 727	8,4
kraj Vysočina	344 657	28 304	27 751	8,1
Česká republika	7 125 078	596 833	582 457	8,2

Přehled nezaměstnanosti v jednotlivých okresech Kraje Vysočina k 31.12.2013:

Tab. 2 - Přehled nezaměstnanosti v okrese Havlíčkův Brod k 31.12.2013:

	Havlíčkův Brod		
	prosinec 2012	listopad 2013	prosinec 2013
podíl nezaměstnaných osob	7,0 %	6,5 %	7,3 %
uchazečů celkem	4 548	4 236	4 756
dosažitelní uchazeči 15-64 let	4 537	4 167	4 665
ženy	2 268	2 229	2 357
absolventi škol	336	348	353
osoby se ZP	688	693	709
volná pracovní místa	39	196	207
počet uchazečů na 1 VPM	116,6	21,6	23,0

Tab. 3 - Přehled nezaměstnanosti v okrese Jihlava k 31.12.2013:

	Jihlava		
	prosinec 2012	listopad 2013	prosinec 2013
podíl nezaměstnaných osob	7,4 %	6,6 %	7,4 %
uchazečů celkem	5 841	5 254	5 778
dosažitelní uchazeči 15-64 let	5 675	4 999	5 587
ženy	2 739	2 659	2 723
absolventi škol	694	547	551
osoby se ZP	624	617	628
volná pracovní místa	150	389	338
počet uchazečů na 1 VPM	38,9	13,5	17,1

Tab. 4 - Přehled nezaměstnanosti v okrese Pelhřimov k 31.12.2013:

	Pelhřimov		
	prosinec 2012	listopad 2013	prosinec 2013
podíl nezaměstnaných osob	5,2 %	4,8 %	5,6 %
uchazečů celkem	2 597	2 373	2 778
dosažitelní uchazeči 15-64 let	2 560	2 293	2 715
ženy	1 274	1 250	1 343
absolventi škol	171	215	220
osoby se ZP	442	412	427
volná pracovní místa	122	151	154
počet uchazečů na 1 VPM	21,3	15,7	18,0

Tab. 5 - Přehled nezaměstnanosti v okrese Třebíč k 31.12.2013:

	Třebíč		
	prosinec 2012	listopad 2013	prosinec 2013
podíl nezaměstnaných osob	9,8 %	9,3 %	10,5 %
uchazečů celkem	7 735	7 264	8 148
dosažitelní uchazeči 15-64 let	7 685	7 153	8 057
ženy	3 893	3 938	4 089
absolventi škol	580	646	652
osoby se ZP	792	762	799
volná pracovní místa	171	232	225
počet uchazečů na 1 VPM	45,2	31,3	36,2

Tab. 6 - Přehled nezaměstnanosti v okrese Žďár nad Sázavou k 31.12.2013:

	Žďár nad Sázavou		
	prosinec 2012	listopad 2013	prosinec 2013
podíl nezaměstnaných osob	7,7 %	7,4 %	8,4 %
uchazečů celkem	6 242	6 113	6 844
dosažitelní uchazeči 15-64 let	6 232	5 956	6 727
ženy	3 086	3 210	3 287
absolventi škol	527	627	655
osoby se ZP	1 137	1 135	1 186
volná pracovní místa	182	308	279
počet uchazečů na 1 VPM	34,3	19,8	24,5

Tab. 7 - Přehled nezaměstnanosti v Kraji Vysočina k 31.12.2013:

	kraj Vysočina		
	prosinec 2012	listopad 2013	prosinec 2013
podíl nezaměstnaných osob	7,6%	7,1 %	8,1 %
uchazečů celkem	26 963	25 240	28 304
dosažitelní uchazeči 15-64 let	26 689	24 568	27 751
ženy	13 260	13 286	13 799
absolventi škol	2 308	2 383	2 431
osoby se ZP	3 683	3 619	3 749
volná pracovní místa	664	1 276	1 203
počet uchazečů na 1 VPM	40,6	19,8	23,5

Pohyb volných pracovních míst v Kraji Vysočina k 31.12.2013:

Tab. 8 – pohyb volných pracovních míst v prosinci 2013:

	volná pracovní místa	
	ke konci listopadu	ke konci prosince
Havlíčkův Brod	196	207
Jihlava	389	338
Pelhřimov	151	154
Třebíč	232	225
Žďár nad Sázavou	308	279
Kraj Vysočina	1 276	1 203

Výplata podpory v nezaměstnanosti a nepojistné sociální dávky

Podpora v nezaměstnanosti

Tab. 9 – Počet žádostí o výplatu PvN z aplikace „Zaměstnanost“ (stav k 31.12.2013)

	Počet žádostí
Havlíčkův Brod (+ Přebyslav, Golčův Jeníkov)	1 753
Chotěboř	636
Světlá nad Sázavou (+ Ledeč nad Sázavou)	794
Jihlava (+ Polná, Třešť)	3 758
Telč	708
Humpolec	729
Pelhřimov (+ Pacov)	1 882
Moravské Budějovice (+ Jemnice)	1 216
Náměšť nad Oslavou	644
Třebíč (+ Jaroměřice nad R., Hrotovice)	2 929
Bystřice nad Pernštejnem	851
Nové Město na Moravě	750
Velké Meziříčí (+ Velká Bíteš)	1 398
Žďár nad Sázavou	1 555
CELKEM	19 603

Hmotná nouze a dávky pro osoby se zdravotním postižením

Tab. 10 – Hmotná nouze – počet podaných žádostí k 31.12.2013:

kontaktní pracoviště	Počet žádostí celkem	z toho:	
		příspěvek na živobytí	doplatek na bydlení
Havlíčkův Brod (+ Přibyslav, Golčův Jeníkov)	676	331	260
Chotěboř	278	155	116
Světlá nad Sázavou (+ Ledeč nad Sázavou)	308	122	84
Jihlava (+ Polná, Třešť)	1 481	765	549
Telč	208	104	56
Humpolec	180	110	70
Pelhřimov (+ Pacov)	3 644	2 541	1 103
Moravské Budějovice (+ Jemnice)	430	199	111
Náměšť nad Oslavou	151	87	46
Třebíč (+ Jaroměřice nad R., Hrotovice)	1 491	607	581
Bystřice nad Pernštejnem	391	133	127
Nové Město na Moravě	338	130	138
Velké Meziříčí (+ Velká Bíteš)	779	276	126
Žďár nad Sázavou	352	156	128
CELKEM	10 707	5 716	3 495

Tab. 11 – Zdravotně postižení: počet podaných žádostí k 31.12.2013:

kontaktní pracoviště	Počet žádostí	
	mobilita	příspěvek na péči
Havlíčkův Brod (+ Přibyslav, Golčův Jeníkov)	150	692
Chotěboř	136	294
Světlá nad Sázavou (+ Ledeč nad Sázavou)	132	235
Jihlava (+ Polná, Třešť)	465	1 399
Telč	58	196
Humpolec	104	219
Pelhřimov (+ Pacov)	488	789
Moravské Budějovice (+ Jemnice)	165	313
Náměšť nad Oslavou	23	160
Třebíč (+ Jaroměřice nad R., Hrotovice)	298	896
Bystřice nad Pernštejnem	162	374
Nové Město na Moravě	108	347
Velké Meziříčí (+ Velká Bíteš)	160	460
Žďár nad Sázavou	232	500
CELKEM	2 681	6 874

Informace z Evropské unie (listopad 2013)

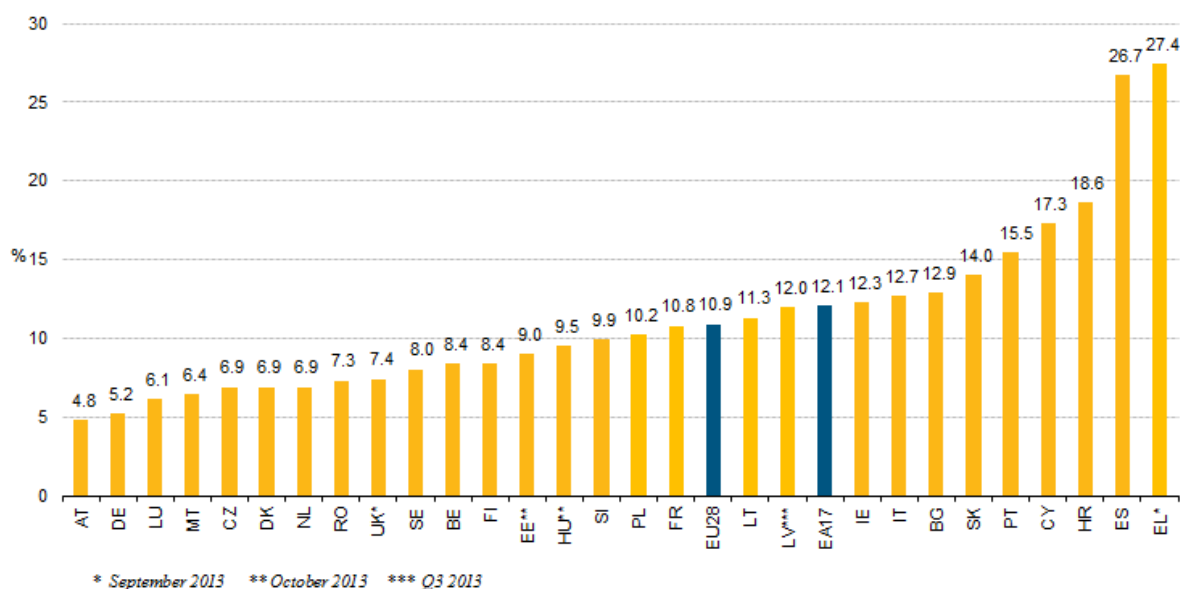
Podle posledních dostupných údajů **míra nezaměstnanosti** zpracovávaná **EUROSTATEM** pro mezinárodní srovnání byla **v říjnu 2013 v ČR 6,4 %, v EU28 10,9 %**. Nižší než v ČR byla v Rakousku (4,5 %), Německu (5,0 %), Lucembursku (5,9 %), stejná výše byla v Dánsku (6,4 %). Vyšší než průměr EU28 byla ve Francii (11,1 %), v Irsku (12,1 %), Bulharsku (12,8 %), v Itálii (12,9 %), na Slovensku (13,7 %), na Kypru (15,2 %), v Portugalsku (15,7 %), Chorvatsku (17,6 %) a ve Španělsku (26,6 %). Za Estonsko, Řecko, Lotyšsko, Maďarsko a Velkou Británii údaje za říjen nejsou zatím k dispozici (poslední dostupné údaje za září 2013 byly vyšší než míra nezaměstnanosti v ČR).

Podrobněji viz http://epp.eurostat.ec.europa.eu/portal/page/portal/statistics/search_database.

Vývoj nezaměstnanosti v EU

- nezaměstnanost je zde sledována ve formě míry nezaměstnanosti
- ukazatel respektuje metodiku Mezinárodní organizace práce (ILO)
- hodnoty jsou očištěny o vliv sezónnosti (SA)
- údaje jsou aktualizovány měsíčně

Přehled (sezónně očištěné) nezaměstnanosti v listopadu 2013 v EU a EHP:



Důležité údaje ze sociální oblasti spravované úřady práce (hodnoty stanovené zákonem nebo nařízením vlády)

Životní a existenční minimum (měsíčně)	Částky životního minima	Pro jednotlivce 3 410,- Kč, pro první osobu v domácnosti 3 140,- Kč, pro druhou a další osobu v domácnosti, která není nezaopatřeným dítětem 2 830,- Kč, pro nezaopatřené děti ve věku do 6 let 1 740,- Kč, 6 – 15 let 2 140,- Kč a 15 – 26 let (nezaopatřené) 2 450,- Kč	
Minimální mzda	Pro zaměstnance odměňované měsíční mzdou	8 500,- Kč (při týdenní pracovní době 40 hodin), tj. 50,60 Kč/hod.	
Nejnižší úrovně zaručené mzdy (při týdenní pracovní době 40 hod.)	1. skupina prací:	50,60 Kč/hod.	8 500 Kč/měs.
	2. skupina prací:	55,90 Kč/hod.	9 400 Kč/měs.
	3. skupina prací:	61,70 Kč/hod.	10 400 Kč/měs.
	4. skupina prací:	68,10 Kč/hod.	11 400 Kč/měs.
	5. skupina prací:	75,20 Kč/hod.	12 600 Kč/měs.
	6. skupina prací:	83,00 Kč/hod.	13 900 Kč/měs.
	7. skupina prací:	91,70 Kč/hod.	15 400 Kč/měs.
	8. skupina prací:	101,20 Kč/hod.	17 000 Kč/měs.
Podpora v nezaměstnanosti	Délka nároku na podporu v nezaměstnanosti	do 50 let věku	5 měsíců
		od 50 do 55 let věku	8 měsíců
		nad 55 let věku	11 měsíců
	Výše podpory z čistého měsíčního výdělku z předchozího zaměstnání	první dva měsíce evidence	65 %
		druhé dva měsíce	50 %
		zbytek podpůrní doby	45 %
	při absolvování rekvalifikace	60 %	
Porodné	Nárok v případě, že hranice příjmů musí být v předcházejícím čtvrtletí nižší než 2,4násobek životního minima rodiny	Porodné náleží v rodině pouze jednou, přičemž je stanoveno pevnou částkou a činí 13 000 Kč na první živě narozené dítě. Narodilo-li se s prvním živě narozeným dítětem další živě narozené dítě nebo děti, činí výše porodného 19 500 Kč	
Rodičovský příspěvek	Výše a čerpání rodičovského příspěvku: možnost volit délku pobírání a jeho výši náleží do doby, kdy je vyčerpána celková částka 220 000,- Kč, nejdéle však do 4 let věku dítěte. Maximální výše rodičovského příspěvku činí 11 500,- Kč/měsíc. Konkrétní výši lze zvolit ve vazbě na denní vyměřovací základ pro PPM (DVZ) jednoho z rodičů. Volbu výše příspěvku lze měnit jednou za 3 měsíce.		
	Výše a čerpání rodičovského příspěvku v případech, kdy nelze stanovit žádnému z rodičů v rodině k datu narození nejmladšího dítěte v rodině denní vyměřovací základ: 7 600,- Kč do konce devátého měsíce věku dítěte a následně 3 800,- Kč do 4 let věku dítěte.		
Informace o ostatních dávkách a příspěvcích v rámci státní sociální podpory, pomoci v hmotné nouzi, dávek pro osoby se zdravotním postižením a dalších lze najít na internetové adrese:		http://portal.mpsv.cz/soc	
<p>Upozornění: uvedené informace jsou pouze zjednodušené a orientační. Úplné podmínky pro přiznání požadovaných dávek ze sociální oblasti spravované úřady práce jsou uvedeny v právních předpisech, nebo je na základě podrobnějších znalostí o konkrétní situaci vysvětlí pracovníci jednotlivých pracovišť Úřadu práce České republiky.</p>			