



Úřad práce České republiky  
krajská pobočka v Jihlavě

**Měsíční statistická zpráva**  
*leden 2014*

**Kraj Vysočina**

**Zpracoval:** Pavel Literák, BA(Hons)

[http://portal.mpsv.cz/upcr/kp/vys/statisticke\\_prehledy/bulletin](http://portal.mpsv.cz/upcr/kp/vys/statisticke_prehledy/bulletin)

## Informace o nezaměstnanosti v Kraji Vysočina

k 31.1.2014

*V tomto měsíci celkový počet uchazečů o zaměstnání oproti minulému měsíci vzrostl o 0,5 % na 30 208, počet hlášených volných pracovních míst poklesl o 6,7 % na 1 122 a podíl nezaměstnaných osob vzrostl na 8,6 %.*

K 31.1.2014 evidoval Úřad práce ČR, Krajská pobočka v Jihlavě celkem 30 208 uchazečů o zaměstnání. Jejich počet byl o 1 904 vyšší než na konci předchozího měsíce, ve srovnání se stejným obdobím minulého roku je vyšší o 1 032 osob. Z tohoto počtu bylo 29 624 dosažitelných uchazečů o zaměstnání (z toho 29 616 ve věku 15 – 64 let). Bylo to o 1 865 více než na konci předchozího měsíce. Ve srovnání se stejným obdobím minulého roku byl jejich počet vyšší o 730.

V průběhu měsíce bylo nově zaevidováno 3 973 osob. Ve srovnání s minulým měsícem to bylo o 239 osob méně a v porovnání se stejným obdobím předchozího roku méně o 96 osob.

Z evidence během měsíce odešlo celkem 2 069 uchazečů (ukončená evidence, vyřazení uchazeči). Bylo to o 921 osob více než v předchozím měsíci a o 213 osob více než ve stejném měsíci minulého roku. Do zaměstnání z nich ve sledovaném měsíci nastoupilo 1 408, tj. o 877 více než v předchozím měsíci a o 3 více než ve stejném měsíci minulého roku, 88 uchazečů o zaměstnání bylo umístěno prostřednictvím úřadu práce, tj. o 39 více než v předchozím měsíci a o 14 více než ve stejném období minulého roku, 661 uchazečů bylo vyřazeno bez umístění.

Meziměsíční pokles nebyl zaznamenán v žádném okrese Kraje Vysočina. Meziměsíční nárůst nezaměstnaných byl zaznamenán ve všech pěti okresech, největší v okresech Jihlava (0,6 %) a Třebíč (0,6 %), v okresech Havlíčkův Brod, Pelhřimov a Žďár nad Sázavou byl zaznamenán shodný nárůst ve výši 0,5 %.

Ke konci měsíce bylo evidováno na ÚP ČR, Krajské pobočce v Jihlavě 14 130 žen. Jejich podíl na celkovém počtu uchazečů činil 46,8 %. V evidenci bylo 3 580 osob se zdravotním postižením, což představovalo 11,9 % z celkového počtu nezaměstnaných.

Ke konci tohoto měsíce bylo evidováno 2 376 absolventů škol všech stupňů vzdělání a mladistvých, jejich počet klesl ve srovnání s předchozím měsícem o 55 osob a ve srovnání se stejným měsícem minulého roku byl vyšší o 115 osob. Na celkové nezaměstnanosti se podíleli 7,9 %.

Podporu v nezaměstnanosti pobíralo 9 177 uchazečů o zaměstnání, tj. 30,4 % všech uchazečů vedených v evidenci.

Podíl nezaměstnaných osob, tj. počet dosažitelných uchazečů o zaměstnání ve věku 15 - 64 let k obyvatelstvu stejného věku, vzrostl k 31.1.2014 na 8,6 % (nárůst proti prosinci 2013 o 0,5 %).

Podíl nezaměstnaných stejný nebo vyšší než republikový průměr vykazaly 2 okresy, nejvyšší byl v okrese Třebíč (11,1 %). Nejnižší podíl nezaměstnaných byl zaznamenán v okrese Pelhřimov (6,1 %).

Podíl nezaměstnaných žen vzrostl na 8,2 %, podíl nezaměstnaných mužů vzrostl na 8,9 %.

Kraj evidoval k 31.1.2014 celkem 1 122 volných pracovních míst. Jejich počet byl o 81 nižší, než v předchozím měsíci a o 365 vyšší než ve stejném měsíci minulého roku. Na jedno volné pracovní místo připadalo v průměru 26,9 uchazeče, z toho nejvíce v okresech Třebíč (51,3), Havlíčkův Brod (32,4) a Žďár nad Sázavou (29,9). Z celkového počtu nahlášených volných míst bylo 213 vhodných pro osoby se zdravotním postižením (OZP), na jedno volné pracovní místo připadalo 16,8 OZP. Volných pracovních míst pro absolventy a mladistvé bylo registrováno 399, na jedno volné místo připadalo 6,0 uchazečů této kategorie.

V rámci aktivní politiky zaměstnanosti (APZ) bylo k 31.1.2014 prostřednictvím příspěvků v rámci APZ podpořeno 46 uchazečů o zaměstnání.

Nejčastějšími obory činností, které byly v tomto měsíci podpořeny prostřednictvím SÚPM – SVČ, byly: činnost účetních poradců, hostinská činnost, drobná výroba, obchod a služby neuvedené v přílohách 1 až 3 živnostenského zákona.

*Informace o vývoji nezaměstnanosti v ČR v elektronické formě jsou zveřejněny na internetové adrese <http://portal.mpsv.cz/sz/stat>.*

## 1. Základní charakteristika vývoje nezaměstnanosti a volných pracovních míst v Kraji Vysočina

Tabulka č. 1 - Vývoj nezaměstnanosti

ukazatel (celkový počet)		stav k 31.1.2014		
		Před rokem	Minulý měsíc	Aktuální měsíc
evidovaní uchazeči o zaměstnání		29 176	28 304	<b>30 208</b>
- z toho	ženy	13 561	13 799	<b>14 130</b>
	absolventi a mladiství	2 261	2 431	<b>2 376</b>
	uchazeči se zdravotním postižením	3 757	3 749	<b>3 580</b>
uchazeči s nárokem na PvN		8 942	7 125	<b>9 177</b>
podíl nezaměstnaných osob v % <sup>1)</sup>		8,3 %	8,1 %	<b>8,6 %</b>
volná pracovní místa		757	1 203	<b>1 122</b>
počet uchazečů na 1 volné pracovní místo		38,5	23,5	<b>26,9</b>

1) od ledna 2013 nový ukazatel registrované nezaměstnanosti (zpětně dopočítán až do ledna 2005, zveřejňován již ve IV. čtvrtletí 2012)

Tabulka č. 2 - Tok nezaměstnanosti

ukazatel (celkový počet)	stav k 31.1.2014		
	Před rokem	Minulý měsíc	Aktuální měsíc
nově evidovaní uchazeči o zaměstnání - ve sled. měsíci	4 069	4 212	<b>3 973</b>
uchazeči s ukonč. evidencí a vyřazení - ve sled. měsíci	1 856	1 148	<b>2 069</b>
- z toho umístění celkem	1 405	531	<b>1 408</b>
- z toho umístění úřadem práce	74	49	<b>88</b>

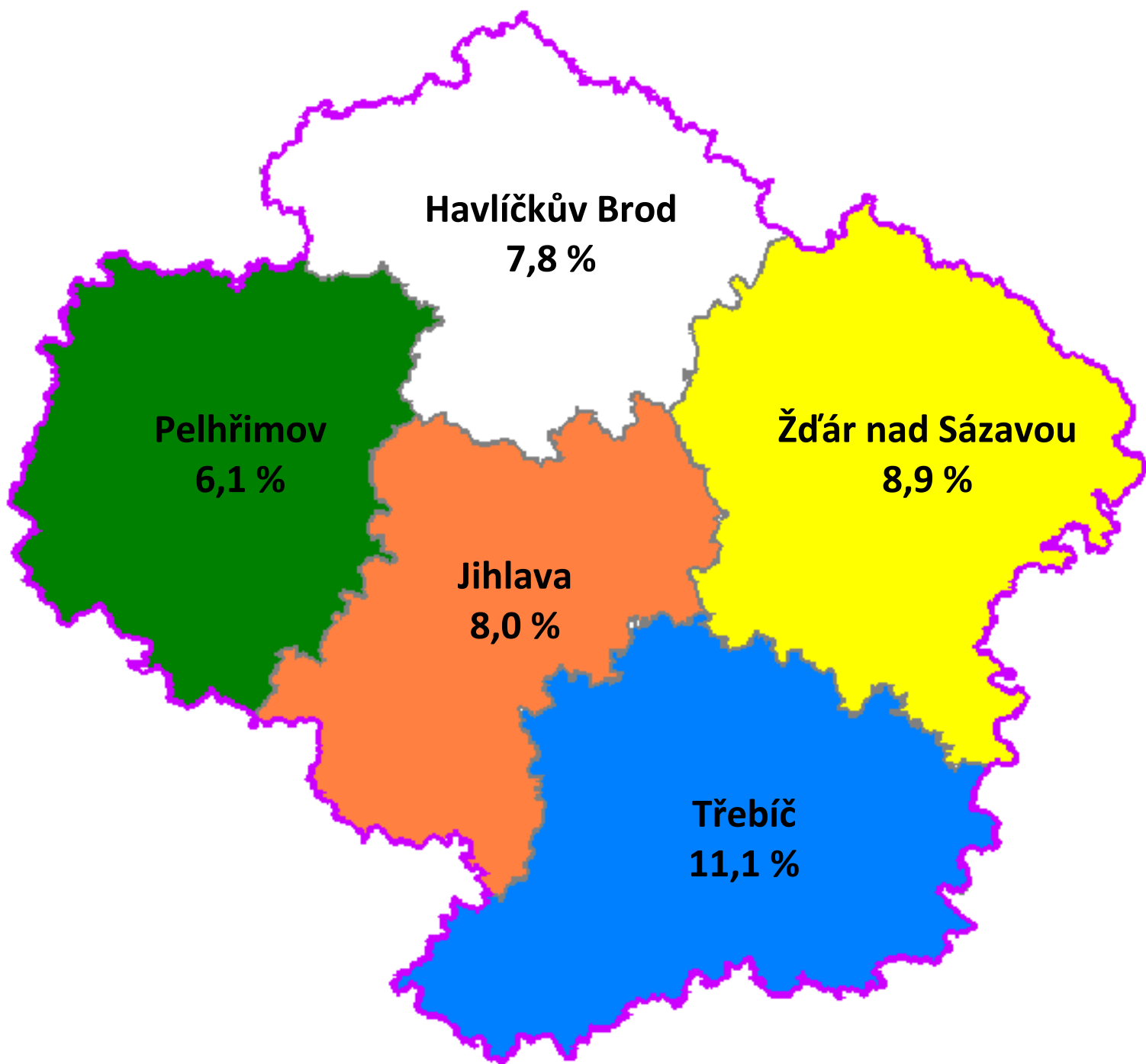
## 2. Aktivní politika zaměstnanosti v Kraji Vysočina

Tabulka č. 3 - Pracovní místa podpořená v rámci APZ a rekvalifikace uchazečů a zájemců o zaměstnání

ukazatel (celkový počet)	leden 2013	leden 2014	stav od počátku roku k	
			31.1.2013	31.1.2014
<b>pracovní místa podpořená v rámci APZ</b>				
veřejně prospěšné práce (VPP)	0	3	0	3
ESF - VPP <sup>1)</sup>	11	7	11	7
společensky účelná prac. místa (SÚPM)	0	0	0	0
ESF - SÚPM <sup>1)</sup>	15	18	15	18
SÚPM - samostatně výděleč. činnost (SVČ)	3	8	3	8
chrán. prac. místa - SVČ osob se ZP	0	0	0	0
projekty ESF OP LZZ – cílené programy	0	10	0	10
<b>pracovní místa podpořená v rámci APZ celkem</b>	<b>29</b>	<b>46</b>	<b>29</b>	<b>46</b>
<b>rekvalifikace uchazečů a zájemců o zaměstnání</b>				
uchazeči a zájemci zařazení do rekvalifikací vč. ESF	300	276	13	97
uchazeči a zájemci, kteří zahájili zvolenou rekvalifikaci vč. ESF	67	63	12	22

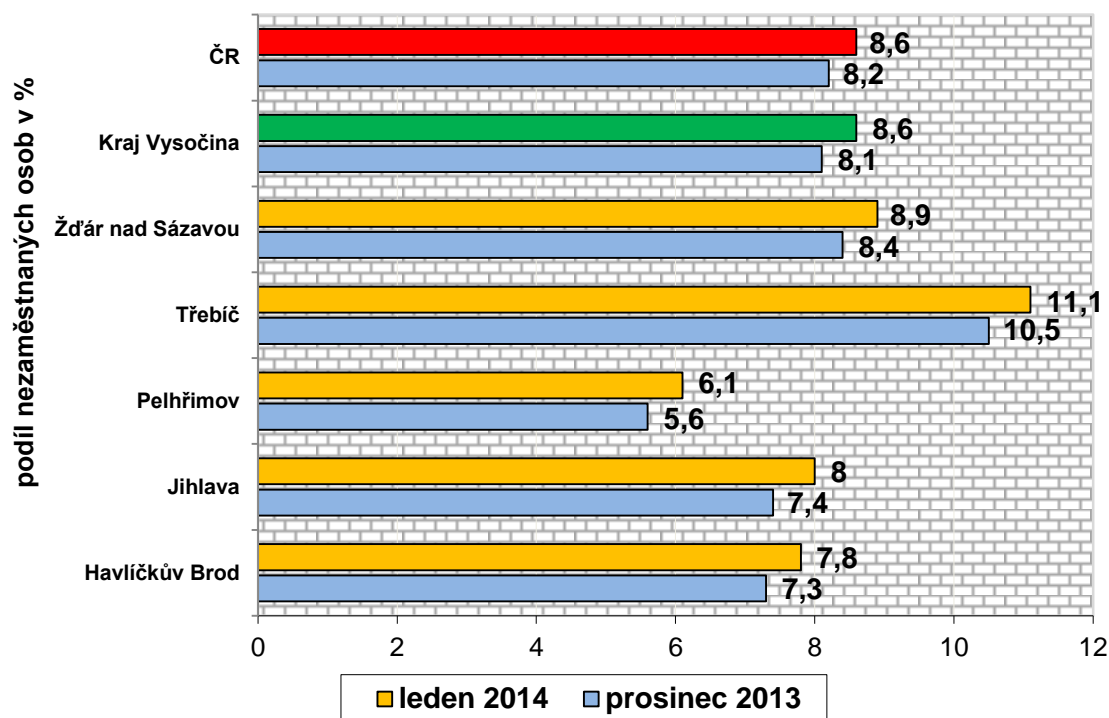
1) spolufinancováno převážně z Evropského sociálního fondu

*Podíl nezaměstnaných v okresech Kraje Vysočina k 31.1.2014*

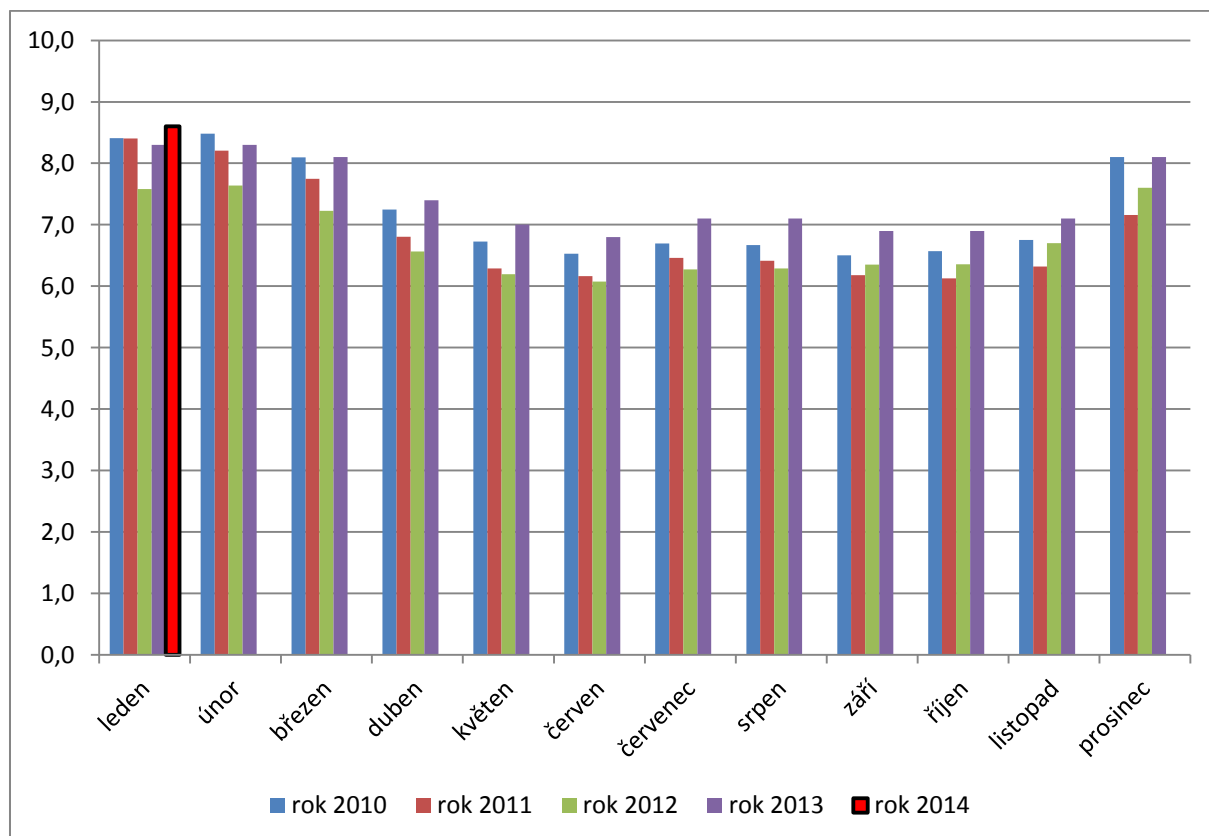


## GRAFY

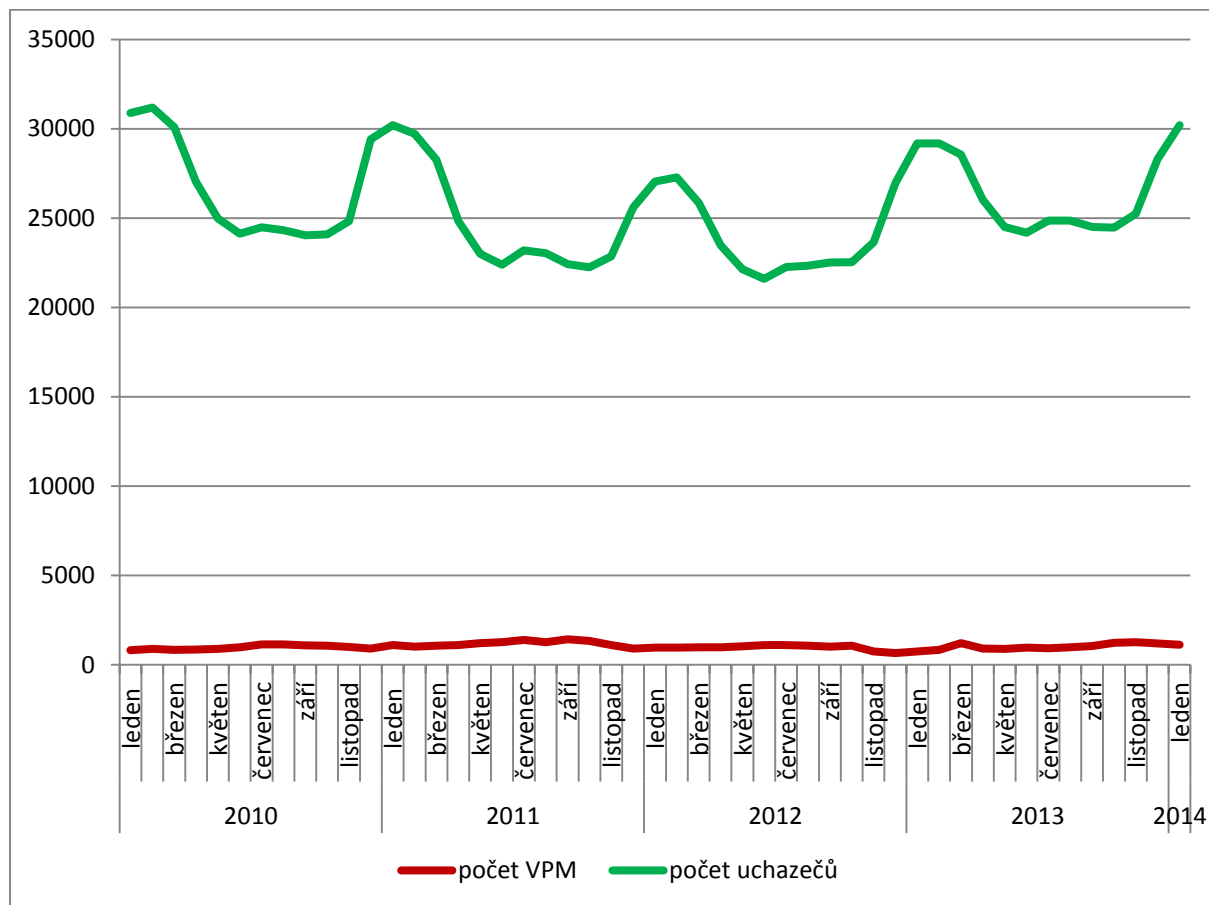
Graf 1 - Podíl nezaměstnaných osob v okresech Kraje Vysočina a v ČR k 31.1.2014



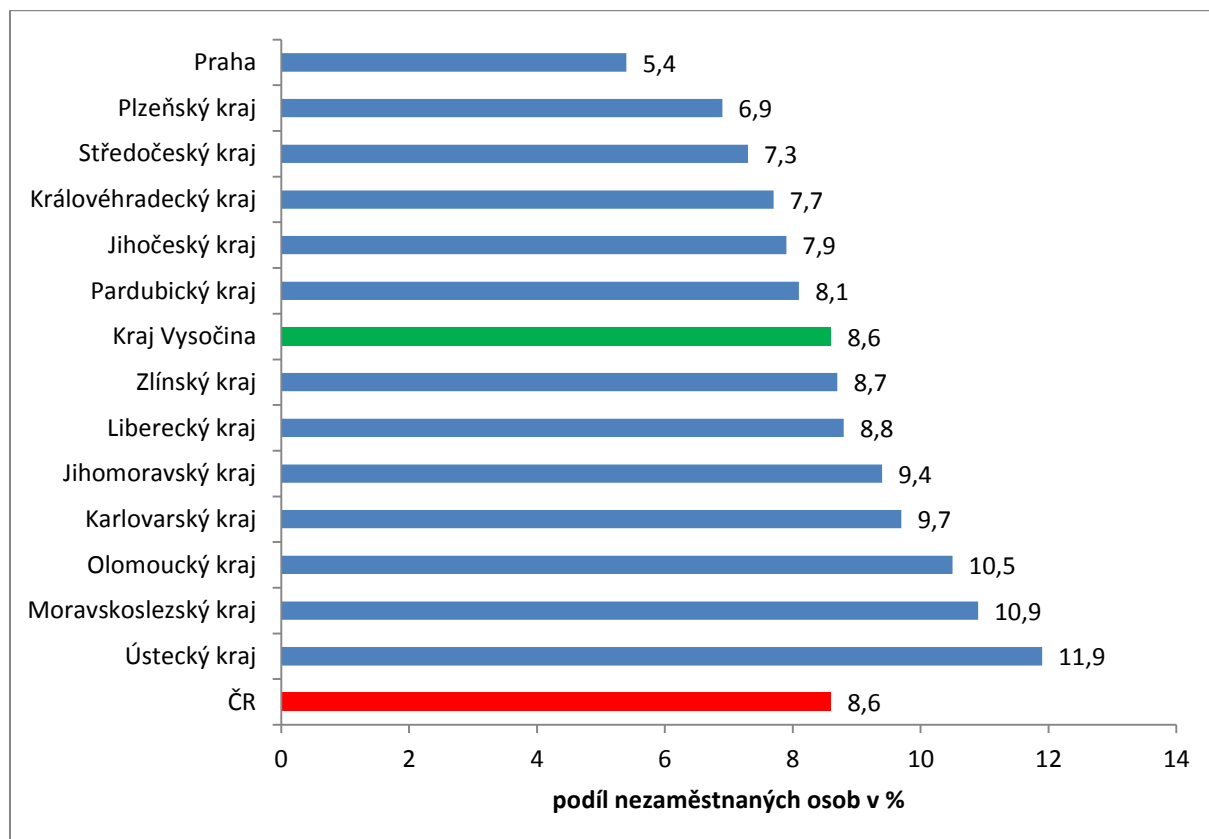
Graf 2 - Vývoj podílu nezaměstnaných osob v Kraji Vysočina v letech 2010 - 2014



**Graf 3 - Vývoj počtu uchazečů a VPM v Kraji Vysočina v letech 2010 - 2014**



**Graf 4 - Podíl nezaměstnaných osob v jednotlivých krajích ČR k 31.1.2014 v %**



## 5. Setřídění okresů k 31.1.2014

	podíl nezam. v %		mezimés. přírůst./ úbytek nezam. v %		počet uchazečů na 1 VPM
Bruntál	15,2	Jeseník	23,0	Jeseník	85,5
Jeseník	14,6	České Budějovice	14,4	Bruntál	70,1
Most	14,0	Prachatice	14,3	Karviná	65,7
Ústí nad Labem	13,0	Písek	12,1	Přerov	52,4
Karviná	12,8	Znojmo	12,0	<b>Třebíč</b>	<b>51,3</b>
Znojmo	12,8	Jindřichův Hradec	11,5	Znojmo	48,8
Hodonín	12,3	Český Krumlov	11,5	Hodonín	47,9
Chomutov	12,3	Domažlice	10,6	Děčín	47,0
Děčín	12,0	Kutná Hora	10,1	Chomutov	46,6
Ostrava-město	12,0	Klatovy	9,9	Rakovník	44,0
Louny	11,4	Pardubice	9,8	Kladno	43,3
Přerov	11,3	Benešov	9,1	Ústí nad Labem	40,8
Sokolov	11,2	Jihlava	9,0	Šumperk	38,9
<b>Třebíč</b>	<b>11,1</b>	<b>Pelhřimov</b>	<b>8,9</b>	Kolín	36,9
Šumperk	10,9	Cheb	8,4	Karlovy Vary	35,8
Český Krumlov	10,8	Jičín	8,4	Litoměřice	33,7
Teplice	10,5	Svitavy	8,3	Olomouc	32,8
Litoměřice	10,4	Chrudim	8,2	<b>Havlíčkův Brod</b>	<b>32,4</b>
Svitavy	10,1	Plzeň-sever	8,0	Ostrava-město	30,6
Příbram	10,1	Tábor	7,7	Opava	30,2
Vsetín	10,0	Ústí nad Orlicí	7,5	<b>Žďár nad Sázavou</b>	<b>29,9</b>
Kolín	10,0	Plzeň-město	7,2	Vsetín	28,9
Olomouc	9,9	Hradec Králové	7,1	Strakonice	28,8
Kroměříž	9,8	Olomouc	6,9	Rychnov nad Kněžnou	28,2
Česká Lípa	9,7	Opava	6,8	Louny	27,3
Kutná Hora	9,7	Strakonice	6,8	Most	26,0
Břeclav	9,7	Děčín	6,6	Svitavy	25,5
Opava	9,6	Rakovník	6,5	Zlín	25,4
Karlovy Vary	9,6	Kladno	6,5	Kroměříž	24,3
Trutnov	9,2	Litoměřice	6,4	Sokolov	23,7
Chrudim	9,1	Česká Lípa	6,3	Tábor	23,1
Brno-město	9,0	<b>Havlíčkův Brod</b>	<b>6,2</b>	Jičín	23,0
Kladno	9,0	Kolín	6,1	Teplice	22,8
Tachov	8,9	Rychnov nad Kněžnou	6,1	Nový Jičín	22,2
Semily	8,9	Břeclav	6,1	Mělník	21,6
Liberec	8,9	Kroměříž	6,0	Břeclav	21,6
<b>Žďár nad Sázavou</b>	<b>8,9</b>	Beroun	6,0	Náchod	21,1
Strakonice	8,8	Bruntál	5,8	Brno-město	20,9
Prostějov	8,7	<b>Třebíč</b>	<b>5,8</b>	Vyškov	20,7
Nymburk	8,7	Mělník	5,7	Prostějov	20,6
Mělník	8,6	Plzeň-jih	5,6	Praha-západ	20,4
Tábor	8,6	Příbram	5,5	Česká Lípa	19,5
Rakovník	8,5	<b>Žďár nad Sázavou</b>	<b>5,4</b>	Jindřichův Hradec	19,4
Nový Jičín	8,4	Přerov	5,3	Jablonec nad Nisou	19,4
Cheb	8,3	Rokycany	5,2	Frýdek-Místek	19,4
Jindřichův Hradec	8,2	Frýdek-Místek	5,2	Brno-venkov	18,7
Uherské Hradiště	8,2	Liberec	5,0	Kutná Hora	18,5
<b>Jihlava</b>	<b>8,0</b>	Blansko	4,9	Uherské Hradiště	18,3
Klatovy	8,0	Vyškov	4,8	Příbram	18,3
Hradec Králové	8,0	Prostějov	4,7	Blansko	17,8
Blansko	8,0	Šumperk	4,5	Chrudim	17,5
Frýdek-Místek	7,9	Uherské Hradiště	4,5	<b>Jihlava</b>	<b>17,3</b>
<b>Havlíčkův Brod</b>	<b>7,8</b>	Tachov	4,4	Praha-východ	16,7
Zlín	7,7	Mladá Boleslav	4,4	Semily	16,3
Jablonec nad Nisou	7,7	Praha	4,3	Český Krumlov	15,8
Vyškov	7,7	Hodonín	4,3	<b>Pelhřimov</b>	<b>15,7</b>
Ústí nad Orlicí	7,5	Zlín	4,2	Plzeň-jih	13,9
Písek	7,3	Nový Jičín	4,2	Hradec Králové	13,8
Beroun	7,2	Louny	3,8	Rokycany	12,8
Náchod	7,2	Karlovy Vary	3,6	Beroun	12,2
Brno-venkov	7,2	Vsetín	3,5	Trutnov	12,0
Domažlice	7,1	Ostrava-město	3,4	Tachov	11,8
Prachatice	7,0	Most	3,3	Plzeň-sever	11,7
Jičín	7,0	Brno-město	3,2	Ústí nad Orlicí	11,4
Pardubice	6,7	Náchod	3,2	Cheb	11,3
České Budějovice	6,6	Teplice	3,2	Klatovy	10,8
Plzeň-město	6,6	Chomutov	2,8	Prachatice	10,3
Plzeň-sever	6,6	Trutnov	2,7	Domažlice	10,1
Rychnov nad Kněžnou	6,3	Jablonec nad Nisou	2,6	České Budějovice	9,9
Benešov	6,2	Karviná	2,5	Benešov	9,7
<b>Pelhřimov</b>	<b>6,1</b>	Semily	2,4	Plzeň-město	8,6
Rokycany	5,8	Ústí nad Labem	1,7	Mladá Boleslav	8,6
Plzeň-jih	5,8	Praha-východ	1,5	Písek	7,4
Praha	5,4	Brno-venkov	1,3	Liberec	6,9
Mladá Boleslav	4,9	Nymburk	1,3	Pardubice	6,7
Praha-západ	4,4	Praha-západ	0,9	Nymburk	6,2
Praha-východ	3,6	Sokolov	0,8	Praha	6,2
Celkem ČR	8,6	Celkem ČR	5,4	Celkem ČR	17,3



## **Mapování predikce trendů zaměstnanosti a potřeb zaměstnavatelů v Kraji Vysočina**

**Krátkodobá predikce vývoje zaměstnanosti:** firmy očekávají oživení své činnosti v rámci nástupu jarních sezónních prací

**Krátkodobá predikce počtu VPM hlášených na ÚP ČR:** počty volných pracovních míst narostou s příchodem jarního počasí – sezónní práce (stavebnictví, zemědělství, letní turismus)

**Tři až čtyři profese, které zaměstnavatelé nejčastěji poptávají prostřednictvím ÚP ČR:** elektrikář, obchodní zástupce (prodejce), řidič nákladní dopravy, kvalitář ve strojírenství

### **Výsledky monitorovacích návštěv za měsíc**

- hodnocení budoucího vývoje navštívených zaměstnavatelů (obecně) - **firmy očekávají oživení své činnosti a nárůst počtu zakázek**
- zaměstnavatelé, kteří z hlediska budoucího vývoje očekávají nejvyšší počet nově vytvářených pracovních míst – **obecně stavební firmy v rámci sezónních prací, obecní úřady – úklidy v rámci sezónních prací, firmy působící v oblasti turismu – služby v rámci sezónních prací**
- požadavky zaměstnavatelů na kvalifikaci nově přijímaných zaměstnanců (požadavky na rekvalifikaci) – **firmy poptávají tzv. „hotové“ pracovníky (s požadovanou kvalifikací a odpovídající praxí)**
- zaměstnavatelé, kteří z hlediska budoucího vývoje očekávají nejvyšší počet propouštěných zaměstnanců - **0**
- počet monitorovacích návštěv za měsíc - **20**

**Dlouhodobá predikce vývoje zaměstnanosti:** firmy obecně očekávají oživení své činnosti v rámci národního hospodářství i hospodářství EU, ale v dlouhodobém výhledu zatím s tvorbou nových pracovních míst vyčkávají a s výraznějším rozšiřováním počtů zaměstnanců na dobu neurčitou zatím plošně nepočítají.

**Přehled nezaměstnanosti podle jednotlivých regionů Kraje Vysočina**

**Tab. 1 – Porovnání podílu nezaměstnaných osob v Kraji Vysočina k 31.1.2014:**

	počet obyvatel ve věku 15-64 let	uchazeči celkem	z nich dosažitelní uchazeči ve věku 15-64 let	PNO v %
<b>Havlíčkův Brod</b>	63 775	5 053	4 957	7,8
<b>Jihlava</b>	75 883	6 300	6 092	8,0
<b>Pelhřimov</b>	48 063	3 024	2 955	6,1
<b>Třebíč</b>	76 758	8 620	8 524	11,1
<b>Žďár nad Sázavou</b>	79 875	7 211	7 088	8,9
<b>kraj Vysočina</b>	<b>344 354</b>	<b>30 208</b>	<b>29 616</b>	<b>8,6</b>
<b>Česká republika</b>	7 119 903	629 274	614 223	8,6

**Přehled nezaměstnanosti v jednotlivých okresech Kraje Vysočina k 31.1.2014:**

**Tab. 2 - Přehled nezaměstnanosti v okrese Havlíčkův Brod k 31.1.2014:**

	Havlíčkův Brod		
	leden 2013	prosinec 2013	leden 2014
podíl nezaměstnaných osob	7,6 %	7,3 %	7,8 %
uchazečů celkem	4 926	4 756	5 053
dosažitelní uchazeči 15-64 let	4 912	4 665	4 957
ženy	2 315	2 357	2 418
absolventi škol	321	353	337
osoby se ZP	705	709	711
volná pracovní místa	49	207	156
počet uchazečů na 1 VPM	100,5	23,0	32,4

**Tab. 3 - Přehled nezaměstnanosti v okrese Jihlava k 31.1.2014:**

	Jihlava		
	leden 2013	prosinec 2013	leden 2014
podíl nezaměstnaných osob	8,2 %	7,4 %	8,0 %
uchazečů celkem	6 427	5 778	6 300
dosažitelní uchazeči 15-64 let	6 257	5 587	6 092
ženy	2 832	2 723	2 834
absolventi škol	691	551	549
osoby se ZP	628	628	558
volná pracovní místa	174	338	364
počet uchazečů na 1 VPM	36,9	17,1	17,3

**Tab. 4 - Přehled nezaměstnanosti v okrese Pelhřimov k 31.1.2014:**

	Pelhřimov		
	leden 2013	prosinec 2013	leden 2014
podíl nezaměstnaných osob	5,9 %	5,6 %	6,1 %
uchazečů celkem	2 911	2 778	3 024
dosažitelní uchazeči 15-64 let	2 868	2 715	2 955
ženy	1 322	1 343	1 402
absolventi škol	163	220	210
osoby se ZP	449	427	398
volná pracovní místa	158	154	193
počet uchazečů na 1 VPM	18,4	18,0	15,7

**Tab. 5 - Přehled nezaměstnanosti v okrese Třebíč k 31.1.2014:**

	Třebíč		
	leden 2013	prosinec 2013	leden 2014
podíl nezaměstnaných osob	10,4 %	10,5 %	11,1 %
uchazečů celkem	8 160	8 148	8 620
dosažitelní uchazeči 15-64 let	8 109	8 057	8 524
ženy	3 918	4 089	4 162
absolventi škol	583	652	655
osoby se ZP	811	799	765
volná pracovní místa	182	225	168
počet uchazečů na 1 VPM	44,8	36,2	51,3

**Tab. 6 - Přehled nezaměstnanosti v okrese Žďár nad Sázavou k 31.1.2014:**

	Žďár nad Sázavou		
	leden 2013	prosinec 2013	leden 2014
podíl nezaměstnaných osob	8,3 %	8,4 %	8,9 %
uchazečů celkem	6 752	6 844	7 211
dosažitelní uchazeči 15-64 let	6 743	6 727	7 088
ženy	3 174	3 287	3 314
absolventi škol	503	655	625
osoby se ZP	1 164	1 186	1 148
volná pracovní místa	194	279	241
počet uchazečů na 1 VPM	34,8	24,5	29,9

**Tab. 7 - Přehled nezaměstnanosti v Kraji Vysočina k 31.1.2014:**

	kraj Vysočina		
	leden 2013	prosinec 2013	leden 2014
podíl nezaměstnaných osob	8,3 %	8,1 %	8,6 %
uchazečů celkem	29 176	28 304	30 208
dosažitelní uchazeči 15-64 let	28 889	27 751	29 616
ženy	13 561	13 799	14 130
absolventi škol	2 261	2 431	2 376
osoby se ZP	3 757	3 749	3 580
volná pracovní místa	757	1 203	1 122
počet uchazečů na 1 VPM	38,5	23,5	26,9

**Pohyb volných pracovních míst v Kraji Vysočina k 31.1.2014:**

**Tab. 8 – pohyb volných pracovních míst v lednu 2014:**

	volná pracovní místa	
	ke konci prosince	ke konci ledna
Havlíčkův Brod	207	156
Jihlava	338	364
Pelhřimov	154	193
Třebíč	225	168
Žďár nad Sázavou	279	241
Kraj Vysočina	<b>1 203</b>	<b>1 122</b>

**Výplata podpory v nezaměstnanosti a nepojistné sociální dávky**

**Podpora v nezaměstnanosti**

**Tab. 9 – Počet žádostí o výplatu PvN (stav k 31.1.2014)**

	Počet žádostí
Havlíčkův Brod (+ Příbyslav, Golčův Jeníkov)	289
Chotěboř	108
Světlá nad Sázavou (+ Ledeč nad Sázavou)	88
Jihlava (+ Polná, Třešť)	492
Telč	96
Humpolec	75
Pelhřimov (+ Pacov)	290
Moravské Budějovice (+ Jemnice)	172
Náměšť nad Oslavou	108
Třebíč (+ Jaroměřice nad R., Hrotovice)	459
Bystřice nad Pernštejnem	133
Nové Město na Moravě	112
Velké Meziříčí (+ Velká Bíteš)	178
Žďár nad Sázavou	234
<b>CELKEM</b>	<b>2 834</b>

## Hmotná nouze a dávky pro osoby se zdravotním postižením

Tab. 10 – Hmotná nouze – počet podaných žádostí k 31.1.2014:

kontaktní pracoviště	Počet žádostí celkem	z toho:	
		příspěvek na živobytí	doplatek na bydlení
Havlíčkův Brod (+ Přibyslav, Golčův Jeníkov)	54	32	20
Chotěboř	22	11	10
Světlá nad Sázavou (+ Ledeč nad Sázavou)	40	17	15
Jihlava (+ Polná, Třešť)	96	59	37
Telč	18	11	5
Humpolec	15	7	6
Pelhřimov (+ Pacov)	370	275	95
Moravské Budějovice (+ Jemnice)	28	22	6
Náměšť nad Oslavou	19	14	5
Třebíč (+ Jaroměřice nad R., Hrotovice)	109	64	29
Bystřice nad Pernštejnem	50	21	19
Nové Město na Moravě	34	18	13
Velké Meziříčí (+ Velká Bíteš)	41	15	13
Žďár nad Sázavou	11	4	4
<b>CELKEM</b>	<b>907</b>	<b>570</b>	<b>277</b>

Tab. 11 – Zdravotně postižení: počet podaných žádostí k 31.1.2014:

kontaktní pracoviště	Počet žádostí	
	mobilita	příspěvek na péči
Havlíčkův Brod (+ Přibyslav, Golčův Jeníkov)	59	37
Chotěboř	34	22
Světlá nad Sázavou (+ Ledeč nad Sázavou)	34	33
Jihlava (+ Polná, Třešť)	115	142
Telč	18	21
Humpolec	90	24
Pelhřimov (+ Pacov)	102	65
Moravské Budějovice (+ Jemnice)	22	22
Náměšť nad Oslavou	17	16
Třebíč (+ Jaroměřice nad R., Hrotovice)	56	82
Bystřice nad Pernštejnem	130	31
Nové Město na Moravě	90	32
Velké Meziříčí (+ Velká Bíteš)	68	50
Žďár nad Sázavou	106	61
<b>CELKEM</b>	<b>941</b>	<b>638</b>

## Informace z Evropské unie (prosinec 2013)

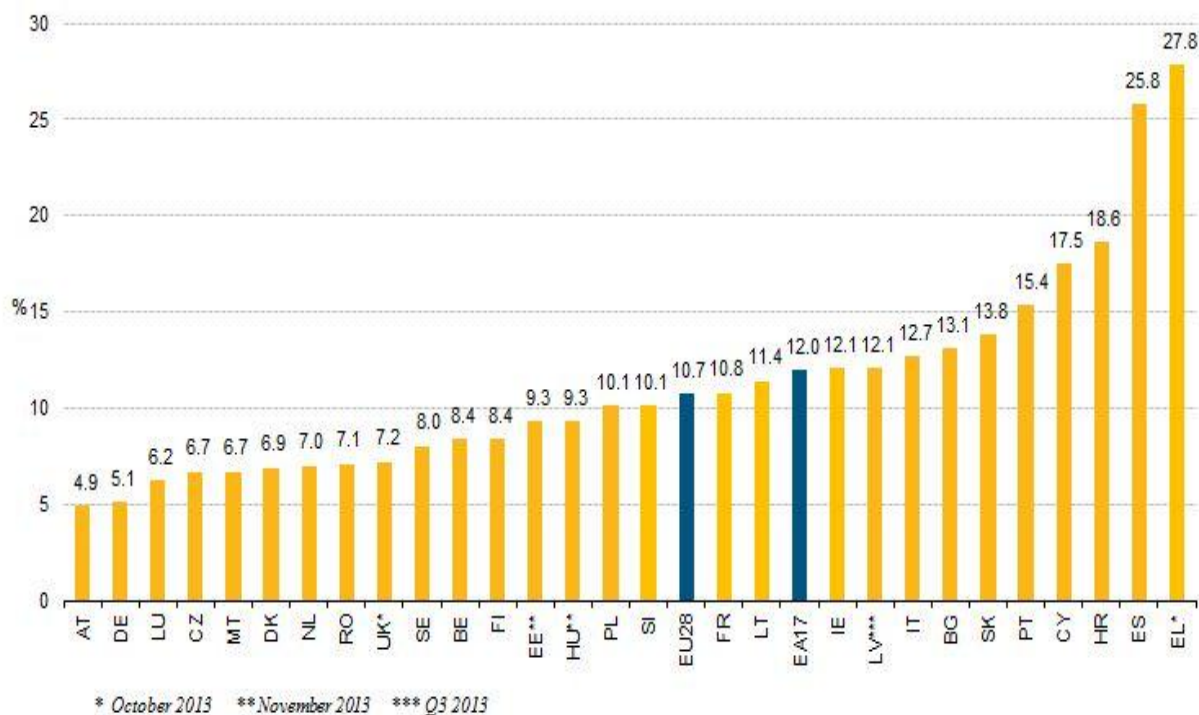
Podle posledních dostupných údajů **míra nezaměstnanosti** zpracovávaná **EUROSTATEM** pro mezinárodní srovnání byla **v prosinci 2013 v ČR 6,8 %, v EU28 10,7 %**. Nižší než v ČR byla v Německu a Rakousku (shodně 4,9 %), v Lucembursku a na Maltě (shodně 6,5 %). Vyšší než průměr EU28 byla ve Francii (11,1 %), v Irsku (11,8 %), v Litvě (11,9 %), v Itálii (12,5%), v Bulharsku (13,2 %), na Slovensku (14,0 %), v Portugalsku (15,5 %), na Kypru (17,0 %), v Chorvatsku (19,6 %) a ve Španělsku (25,6 %). Za Estonsko, Řecko, Lotyšsko, Maďarsko a Velkou Británii údaje za prosinec nejsou zatím k dispozici (poslední dostupné údaje (za září, resp. říjen, listopad 2014), byly vyšší než míra nezaměstnanosti v ČR). Podrobněji viz

[http://epp.eurostat.ec.europa.eu/portal/page/portal/statistics/search\\_database](http://epp.eurostat.ec.europa.eu/portal/page/portal/statistics/search_database).

### Vývoj nezaměstnanosti v EU

- nezaměstnanost je zde sledována ve formě míry nezaměstnanosti
- ukazatel respektuje metodiku Mezinárodní organizace práce (ILO)
- hodnoty jsou očištěny o vliv sezónnosti (SA)
- údaje jsou aktualizovány měsíčně

### Přehled (sezónně očištěné) nezaměstnanosti v prosinci 2013 v EU a EHP:



## Aktivní politika zaměstnanosti v kraji Vysočina

### Kritéria pro realizaci aktivní politiky zaměstnanosti (APZ) Úřadu práce ČR, krajské pobočky v Jihlavě, platná od 1.2.2014:

Nástroj APZ	Podmínky možnosti využití nástroje APZ	Poznámka
<b>Veřejně prospěšné práce</b>	<ul style="list-style-type: none"><li>- přednostně pro uchazeče, který je v evidenci příslušného kontaktního pracoviště déle než 5 měsíců</li><li>nebo</li><li>- pro uchazeče, který je v evidenci příslušného kontaktního pracoviště a je osobou se zdravotním postižením</li><li>nebo</li><li>- pro uchazeče, který je v evidenci příslušného kontaktního pracoviště a je osobou do 25 let věku</li><li>nebo</li><li>- pro uchazeče, který je v evidenci příslušného kontaktního pracoviště a je osobou nad 55 let věku</li><li>nebo</li><li>- pro uchazeče, který je v evidenci příslušného kontaktního pracoviště a je absolventem školy bez praxe</li><li>nebo</li><li>- pro uchazeče, který je v evidenci příslušného kontaktního pracoviště a je osobou pečující o dítě do 10 let věku</li><li>nebo</li><li>- pro uchazeče, který je v evidenci příslušného kontaktního pracoviště a je osobou s nedostatečnou praxí či kvalifikací</li></ul>	11 390,- Kč/klient/měsíc, doba trvání pracovního místa: - max. 12 měsíců (národní APZ),
<b>SÚPM vyhrazená</b>	<ul style="list-style-type: none"><li>- pro uchazeče, který je v evidenci příslušného kontaktního pracoviště déle než 9 měsíců</li></ul>	9 000,- Kč/klient/měsíc
<b>SÚPM SVČ</b>	<ul style="list-style-type: none"><li>- pro uchazeče, který je v evidenci příslušného kontaktního pracoviště déle než 5 měsíců</li><li>nebo</li><li>- pro uchazeče, který je v evidenci příslušného kontaktního pracoviště a je osobou se zdravotním postižením</li><li>nebo</li><li>- pro uchazeče, který je v evidenci příslušného kontaktního pracoviště a je osobou do 25 let věku</li><li>nebo</li><li>- pro uchazeče, který je v evidenci příslušného kontaktního pracoviště a je osobou nad 55 let věku</li><li>nebo</li><li>- pro uchazeče, který je v evidenci příslušného kontaktního pracoviště a je osobou pečující o dítě do 10 let věku</li><li>nebo</li><li>- absolventi škol bez praxe</li></ul>	Výše příspěvku dle nezbytných nákladů pro zahájení SVČ, maximálně do výše 60.000,-Kč, dohoda na 1 rok, pro uchazeče, který zahajuje první živnostenské podnikání, nebo který 5 let nepodnikal, nebo podnikal, ale v jiné oblasti (jiný předmět podnikání).
<b>SÚPM zřízená</b>	Uzavírá se na zařízení a vybavení nového pracovního místa za podmínek:	Výše příspěvku maximálně do výše 60.000,-Kč.

	- pro uchazeče, který je v evidenci příslušného kontaktního pracoviště déle než 9 měsíců	Minimální udržitelnost pracovního místa 1 rok.
--	--	--

**Poznámka:**

- **pomocí příspěvku na realizaci aktivní politiky zaměstnanosti nebude podporováno zaměstnávání statutárních zástupců a společníků, stejně tak jako nebude podporováno opakované zaměstnávání totožného uchazeče u stejného zaměstnavatele**



**Důležité údaje ze sociální oblasti spravované úřady práce (hodnoty stanovené zákonem nebo nařízením vlády)**

<b>Životní a existenční minimum (měsíčně)</b>	<b>Částky životního minima</b>	Pro jednotlivce 3 410,- Kč, pro první osobu v domácnosti 3 140,- Kč, pro druhou a další osobu v domácnosti, která není nezaopatřeným dítětem 2 830,- Kč, pro nezaopatřené děti ve věku do 6 let 1 740,- Kč, 6 – 15 let 2 140,- Kč a 15 – 26 let (nezaopatřené) 2 450,- Kč	
<b>Minimální mzda</b>	<b>Pro zaměstnance odměňované měsíční mzdou</b>	8 500,- Kč (při týdenní pracovní době 40 hodin), tj. 50,60 Kč/hod.	
<b>Nejnižší úrovně zaručené mzdy</b>  (při týdenní pracovní době 40 hod.)	1. skupina prací:	50,60 Kč/hod.	8 500 Kč/měs.
	2. skupina prací:	55,90 Kč/hod.	9 400 Kč/měs.
	3. skupina prací:	61,70 Kč/hod.	10 400 Kč/měs.
	4. skupina prací:	68,10 Kč/hod.	11 400 Kč/měs.
	5. skupina prací:	75,20 Kč/hod.	12 600 Kč/měs.
	6. skupina prací:	83,00 Kč/hod.	13 900 Kč/měs.
	7. skupina prací:	91,70 Kč/hod.	15 400 Kč/měs.
	8. skupina prací:	101,20 Kč/hod.	17 000 Kč/měs.
<b>Podpora v nezaměstnanosti</b>	<b>Délka nároku na podporu v nezaměstnanosti</b>	do 50 let věku	5 měsíců
		od 50 do 55 let věku	8 měsíců
		nad 55 let věku	11 měsíců
	<b>Výše podpory z čistého měsíčního výdělku z předchozího zaměstnání</b>	první dva měsíce evidence	65 %
		druhé dva měsíce	50 %
		zbytek podpůrní doby při absolvování rekvalifikace	45 % 60 %
<b>Porodné</b>	Nárok v případě, že hranice příjmů musí být v předcházejícím čtvrtletí nižší než 2,4násobek životního minima rodiny	Porodné náleží v rodině pouze jednou, přičemž je stanoveno pevnou částkou a činí 13 000 Kč na první živě narozené dítě. Narodilo-li se s prvním živě narozeným dítětem další živě narozené dítě nebo děti, činí výše porodného 19 500 Kč	
<b>Rodičovský příspěvek</b>	Výše a čerpání rodičovského příspěvku: možnost volit délku pobírání a jeho výši náleží do doby, kdy je vyčerpána celková částka 220 000,- Kč, nejdéle však do 4 let věku dítěte. Maximální výše rodičovského příspěvku činí 11 500,- Kč/měsíc. Konkrétní výši lze zvolit ve vazbě na denní vyměřovací základ pro PPM (DVZ) jednoho z rodičů. Volbu výše příspěvku lze měnit jednou za 3 měsíce.		
	Výše a čerpání rodičovského příspěvku v případech, kdy nelze stanovit žádnému z rodičů v rodině k datu narození nejmladšího dítěte v rodině denní vyměřovací základ: 7 600,- Kč do konce devátého měsíce věku dítěte a následně 3 800,- Kč do 4 let věku dítěte.		
Informace o ostatních dávkách a příspěvcích v rámci státní sociální podpory, pomoci v hmotné nouzi, dávek pro osoby se zdravotním postižením a dalších lze najít na internetové adrese:		<a href="http://portal.mpsv.cz/soc">http://portal.mpsv.cz/soc</a>	
<b>Upozornění:</b> uvedené informace jsou pouze zjednodušené a orientační. Úplné podmínky pro přiznání požadovaných dávek ze sociální oblasti spravované úřady práce jsou uvedeny v právních předpisech, nebo je na základě podrobnějších znalostí o konkrétní situaci vysvětlí pracovníci jednotlivých pracovišť Úřadu práce České republiky.			