



Úřad práce České republiky
krajská pobočka v Jihlavě

Měsíční statistická zpráva
únor 2014

Kraj Vysočina

Zpracoval: *Pavel Literák, BA(Hons)*

http://portal.mpsv.cz/upcr/kp/vys/statisticke_prehledy/bulletin

Informace o nezaměstnanosti v Kraji Vysočina

k 28.2.2014

V tomto měsíci celkový počet uchazečů o zaměstnání oproti minulému měsíci klesl o 0,1 % na 29 681, počet hlášených volných pracovních míst vzrostl o 14,4 % na 1 284 a podíl nezaměstnaných osob klesl na 8,5 %.

K 28.2.2014 evidoval Úřad práce ČR, Krajská pobočka v Jihlavě celkem 29 681 uchazečů o zaměstnání. Jejich počet byl o 527 nižší než na konci předchozího měsíce, ve srovnání se stejným obdobím minulého roku je vyšší o 495 osob. Z tohoto počtu bylo 29 197 dosažitelných uchazečů o zaměstnání ve věku 15 – 64 let. Bylo to o 419 méně než na konci předchozího měsíce. Ve srovnání se stejným obdobím minulého roku byl jejich počet vyšší o 283 osob.

V průběhu měsíce bylo nově zaevidováno 1 919 osob. Ve srovnání s minulým měsícem to bylo o 2 054 osob méně a v porovnání se stejným obdobím předchozího roku více o 33 osob.

Z evidence během měsíce odešlo celkem 2 446 uchazečů (ukončená evidence, vyřazení uchazeči). Bylo to o 377 osob více než v předchozím měsíci a o 510 osob více než ve stejném měsíci minulého roku. Do zaměstnání z nich ve sledovaném měsíci nastoupilo 1 790, tj. o 382 více než v předchozím měsíci a o 736 více než ve stejném měsíci minulého roku, 102 uchazečů o zaměstnání bylo umístěno prostřednictvím úřadu práce, tj. o 14 více než v předchozím měsíci a o 39 více než ve stejném období minulého roku, 656 uchazečů bylo vyřazeno bez umístění.

K poklesu nezaměstnanosti došlo ve třech okresech Kraje Vysočina. Nejvyšší pokles zaznamenaly okresy Třebíč a Žďár nad Sázavou (oba shodně -0,2 %), okres Havlíčkův Brod evidoval pokles o 0,1 % a v ostatních okresech, tedy v Jihlavě a Pelhřimově, se nezaměstnanost nezměnila.

Ke konci měsíce bylo evidováno na ÚP ČR, Krajské pobočce v Jihlavě 13 855 žen. Jejich podíl na celkovém počtu uchazečů činil 46,7 %. V evidenci bylo 3 792 osob se zdravotním postižením, což představovalo 12,8 % z celkového počtu nezaměstnaných.

Ke konci tohoto měsíce bylo evidováno 2 324 absolventů škol všech stupňů vzdělání a mladistvých, jejich počet klesl ve srovnání s předchozím měsícem o 52 osob a ve srovnání se stejným měsícem minulého roku byl vyšší o 62 osob. Na celkové nezaměstnanosti se podíleli 7,8 %.

Podporu v nezaměstnanosti pobíralo 9 229 uchazečů o zaměstnání, tj. 31,1 % všech uchazečů vedených v evidenci.

Podíl nezaměstnaných osob, tj. počet dosažitelných uchazečů o zaměstnání ve věku 15 - 64 let k obyvatelstvu stejného věku, klesl k 28.2.2014 na 8,5 % (pokles proti lednu 2014 o 0,1 %).

Podíl nezaměstnaných stejný nebo vyšší než republikový průměr vykazaly 2 okresy, nejvyšší byl v okrese Třebíč (10,9 %). Nejnižší podíl nezaměstnaných byl zaznamenán v okrese Pelhřimov (6,1 %).

Podíl nezaměstnaných žen klesl na 8,1 %, podíl nezaměstnaných mužů klesl na 8,8 %.

Kraj evidoval k 28.2.2014 celkem 1 284 volných pracovních míst. Jejich počet byl o 162 vyšší, než v předchozím měsíci a o 441 vyšší než ve stejném měsíci minulého roku. Na jedno volné pracovní místo připadalo v průměru 23,1 uchazeče, z toho nejvíce v okresech Třebíč (45,6) a Žďár nad Sázavou (24,7). Z celkového počtu nahlášených volných míst bylo 278 vhodných pro osoby se zdravotním postižením (OZP), na jedno volné pracovní místo připadalo 13,6 OZP. Volných pracovních míst pro absolventy a mladistvé bylo registrováno 469, na jedno volné místo připadalo 5,0 uchazečů této kategorie.

V rámci aktivní politiky zaměstnanosti (APZ) bylo k 28.2.2014 prostřednictvím příspěvků v rámci APZ podpořeno 418 uchazečů o zaměstnání.

Nejčastějšími obory činností, které byly v tomto měsíci podpořeny prostřednictvím SÚPM – SVČ, byly: hostinská činnost, obchod a služby neuvedené v přílohách 1 až 3 živnostenského zákona (služby v oblasti péče o tělo – kosmetika), služby v zemědělství.

Informace o vývoji nezaměstnanosti v ČR v elektronické formě jsou zveřejněny na internetové adrese <http://portal.mpsv.cz/sz/stat>.

1. Základní charakteristika vývoje nezaměstnanosti a volných pracovních míst v Kraji Vysočina

Tabulka č. 1 - Vývoj nezaměstnanosti

ukazatel (celkový počet)		stav k 28.2.2014		
		Před rokem	Minulý měsíc	Aktuální měsíc
evidovaní uchazeči o zaměstnání		29 186	30 208	29 681
- z toho	ženy	13 575	14 130	13 855
	absolventi a mladiství	2 262	2 376	2 324
	uchazeči se zdravotním postižením	3 802	3 580	3 792
uchazeči s nárokem na P v N		8 844	9 177	9 229
podíl nezaměstnaných osob v % ¹⁾		8,3 %	8,6 %	8,5 %
volná pracovní místa		841	1 122	1 284
počet uchazečů na 1 volné pracovní místo		34,7	26,9	23,1

1) od ledna 2013 nový ukazatel registrované nezaměstnanosti (zpětně dopočítán až do ledna 2005, zveřejňován již ve IV. čtvrtletí 2012)

Tabulka č. 2 - Tok nezaměstnanosti

ukazatel (celkový počet)	stav k 28.2.2014		
	Před rokem	Minulý měsíc	Aktuální měsíc
nově evidovaní uchazeči o zaměstnání - ve sled. měsíci	1 886	3 973	1 919
uchazeči s ukonč. evidencí a vyřazení - ve sled. měsíci	1 876	2 069	2 446
- z toho umístění celkem	1 054	1 408	1 790
- z toho umístění úřadem práce	63	88	102

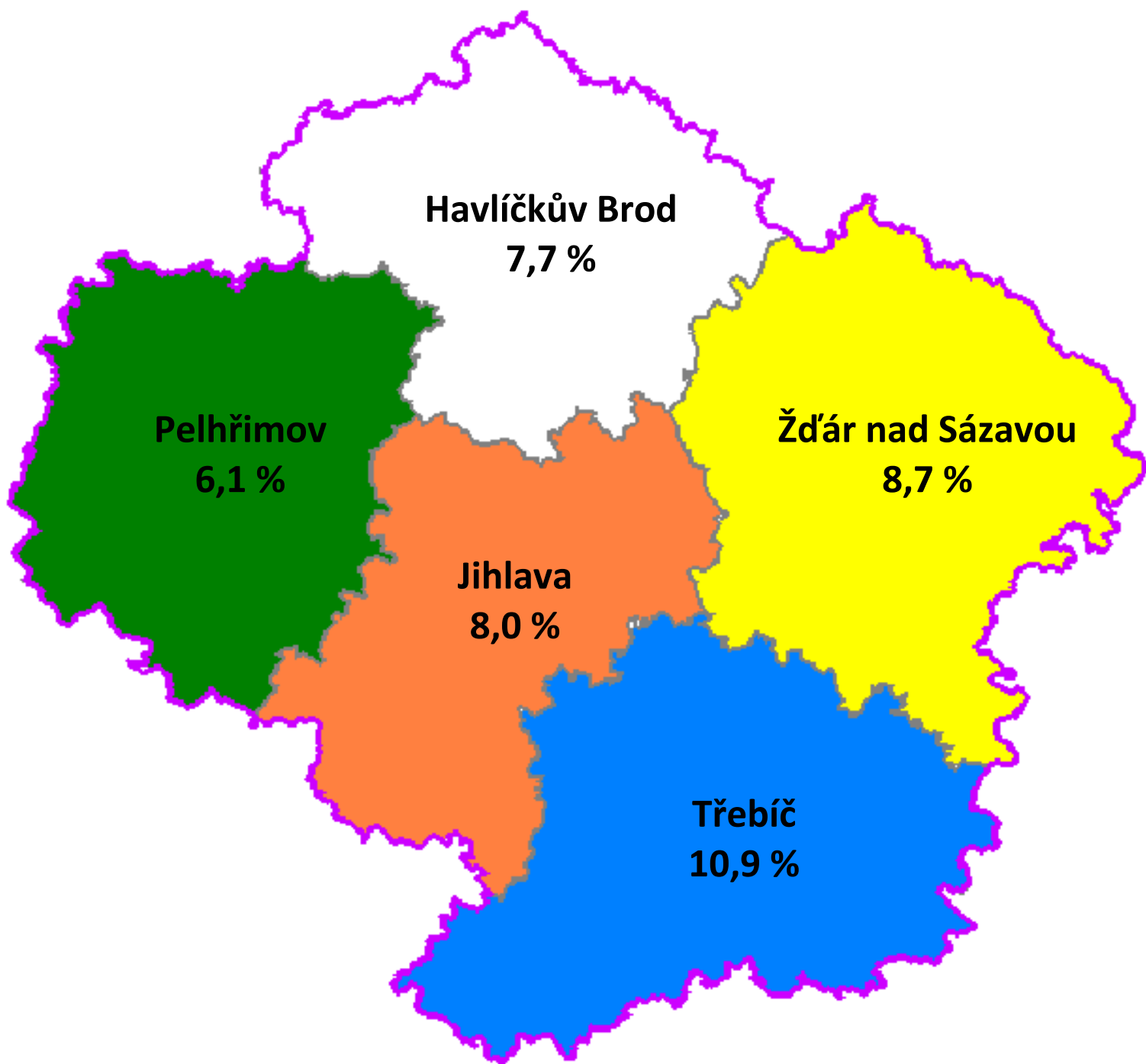
2. Aktivní politika zaměstnanosti v Kraji Vysočina

Tabulka č. 3 - Pracovní místa podpořená v rámci APZ a rekvalifikace uchazečů a zájemců o zaměstnání

ukazatel (celkový počet)	únor 2013	únor 2014	stav od počátku roku k	
			28.2.2013	28.2.2014
pracovní místa podpořená v rámci APZ				
veřejně prospěšné práce (VPP)	0	3	2	7
ESF - VPP ¹⁾	54	1	65	8
společensky účelná prac. místa (SÚPM)	1	2	1	2
ESF - SÚPM ¹⁾	59	24	74	42
SÚPM - samostatně výděleč. činnost (SVČ)	4	1	7	19
chrán. prac. místa - SVČ osob se ZP	2	0	2	0
projekty ESF OP LZZ – cílené programy	0	1	0	11
pracovní místa podpořená v rámci APZ celkem	120	32	151	89
rekvalifikace uchazečů a zájemců o zaměstnání				
uchazeči a zájemci zařazení do rekvalifikací vč. ESF	0	107	13	204
uchazeči a zájemci, kteří zahájili zvolenou rekvalifikaci vč. ESF	78	103	90	125

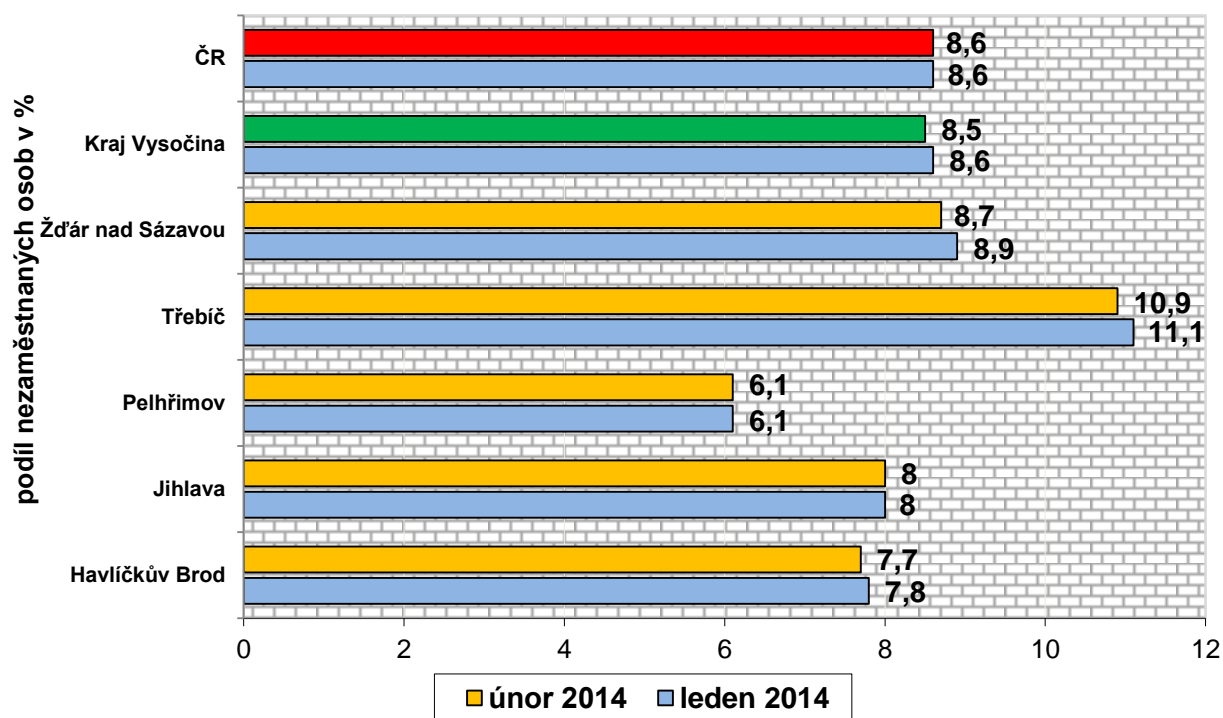
1) spolufinancováno převážně z Evropského sociálního fondu

Podíl nezaměstnaných v okresech Kraje Vysočina k 28.2.2014

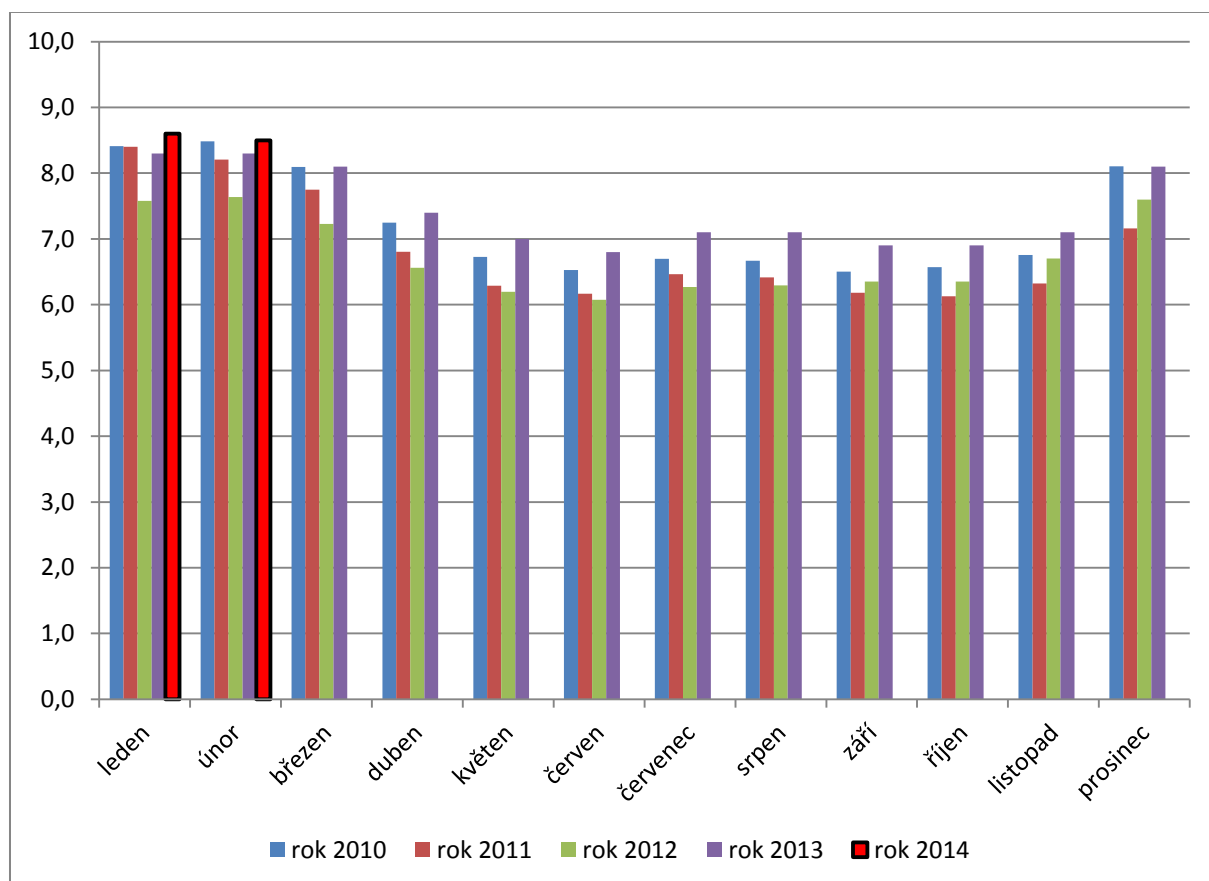


GRAFY

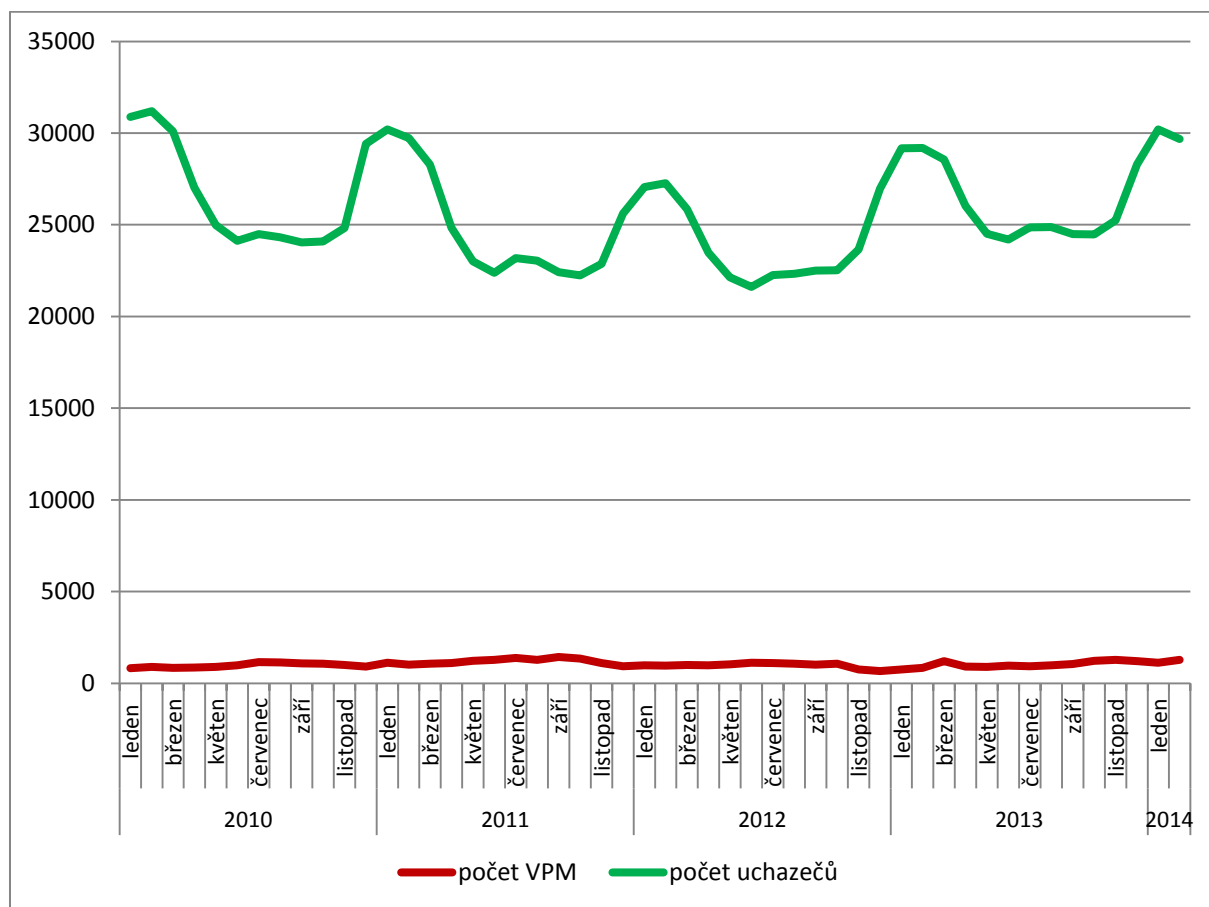
Graf 1 - Podíl nezaměstnaných osob v okresech Kraje Vysočina a v ČR k 28.2.2014



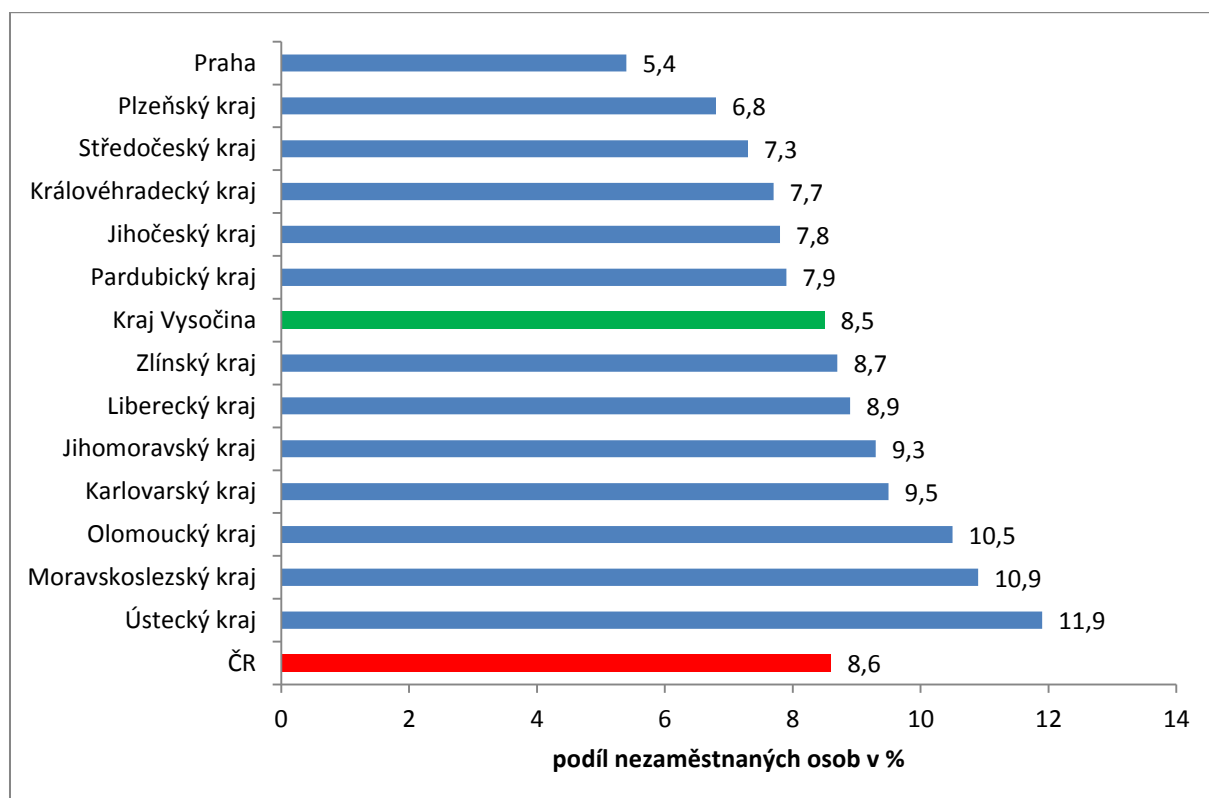
Graf 2 - Vývoj podílu nezaměstnaných osob v Kraji Vysočina v letech 2010 - 2014



Graf 3 - Vývoj počtu uchazečů a VPM v Kraji Vysočina v letech 2010 - 2014



Graf 4 - Podíl nezaměstnaných osob v jednotlivých krajích ČR k 28.2.2014 v %



5. Setřídění okresů k 28.2.2014

	podíl nezam. v %		meziměs. přírůst./ úbytek nezam. v %		počet uchazečů na 1 VPM
Bruntál	15,0	Praha-západ	4,2	Bruntál	65,7
Jeseník	14,5	Brno-venkov	2,5	Karviná	63,0
Most	13,9	Prostějov	2,0	Hodonín	45,7
Ústí nad Labem	13,2	Praha-východ	1,8	Třebíč	45,6
Karviná	13,0	Ústí nad Labem	1,7	Chomutov	45,0
Znojmo	12,6	Tábor	1,4	Kladno	44,9
Chomutov	12,2	Trutnov	1,4	Jeseník	40,9
Hodonín	12,2	Liberec	1,2	Znojmo	39,4
Ostrava-město	11,9	Mělník	1,2	Opava	39,3
Děčín	11,7	Nymburk	1,1	Litoměřice	36,8
Přerov	11,4	Přerov	0,8	Ústí nad Labem	36,1
Louny	11,2	Karviná	0,8	Šumperk	35,5
Sokolov	11,0	Příbram	0,5	Kolín	32,4
Třebíč	10,9	Ostrava-město	0,3	Děčín	30,1
Šumperk	10,7	Semily	0,3	Přerov	29,0
Teplice	10,6	Mladá Boleslav	0,3	Ostrava-město	28,9
Český Krumlov	10,6	Praha	0,1	Svitavy	27,1
Litoměřice	10,4	Frydek-Místek	0,1	Vsetín	26,9
Příbram	10,1	Olomouc	0,1	Louny	26,2
Svitavy	10,0	Benešov	0,0	Jindřichův Hradec	25,7
Kolín	9,9	Litoměřice	-0,1	Žďár nad Sázavou	24,7
Olomouc	9,9	Teplice	-0,1	Olomouc	24,3
Vsetín	9,9	Opava	-0,2	Sokolov	24,1
Kroměříž	9,7	Beroun	-0,2	Mělník	23,2
Česká Lípa	9,6	Písek	-0,4	Vyškov	23,0
Kutná Hora	9,6	Most	-0,5	Rychnov nad Kněžnou	22,6
Opava	9,5	Náchod	-0,5	Tábor	22,5
Karlovy Vary	9,5	Hradec Králové	-0,5	Brno-město	22,5
Trutnov	9,4	Kroměříž	-0,5	Strakonice	22,4
Břeclav	9,4	Znojmo	-0,6	Příbram	21,9
Liberec	9,0	Karlovy Vary	-0,6	Kroměříž	20,8
Semily	8,9	Prachatice	-0,7	Rakovník	20,1
Brno-město	8,9	Svitavy	-0,7	Břeclav	20,1
Chrudim	8,9	Zlín	-0,7	Zlín	19,6
Prostějov	8,9	Chomutov	-0,8	Most	19,1
Kladno	8,8	Plzeň-sever	-0,8	Havlíčkův Brod	18,9
Nymburk	8,7	Rokycany	-0,8	Teplice	18,7
Tachov	8,7	Brno-město	-0,8	Náchod	18,2
Mělník	8,7	Jičín	-0,9	Kutná Hora	18,1
Žďár nad Sázavou	8,7	Hodonín	-0,9	Jičín	17,9
Tábor	8,7	Kolín	-1,0	Blansko	17,9
Strakonice	8,5	Kutná Hora	-1,0	Jablonec nad Nisou	17,8
Rakovník	8,3	Jablonec nad Nisou	-1,1	Semily	17,6
Nový Jičín	8,3	Sokolov	-1,3	Karlovy Vary	17,4
Frydek-Místek	8,1	Ústí nad Orlicí	-1,3	Jihlava	17,1
Cheb	8,1	Kladno	-1,3	Frydek-Místek	16,7
Jindřichův Hradec	8,0	Vsetín	-1,3	Nový Jičín	16,3
Hradec Králové	8,0	Žďár nad Sázavou	-1,4	Uherské Hradiště	16,1
Uherské Hradiště	8,0	Jihlava	-1,4	Praha-západ	16,1
Jihlava	8,0	Jindřichův Hradec	-1,4	Prostějov	16,0
Blansko	7,8	Pelhřimov	-1,5	Brno-venkov	15,9
Jablonec nad Nisou	7,7	Rakovník	-1,7	Pelhřimov	15,9
Klatovy	7,7	Bruntál	-1,9	Český Krumlov	15,3
Havlíčkův Brod	7,7	Uherské Hradiště	-1,9	Hradec Králové	15,0
Zlín	7,7	Nový Jičín	-1,9	Tachov	15,0
Vyškov	7,4	Vyškov	-1,9	Česká Lípa	14,9
Ústí nad Orlicí	7,4	Chrudim	-1,9	Chrudim	13,7
Písek	7,4	Český Krumlov	-2,0	Plzeň-jih	13,6
Brno-venkov	7,4	Strakonice	-2,0	Písek	13,3
Beroun	7,2	Česká Lípa	-2,1	Plzeň-sever	13,0
Náchod	7,2	Havlíčkův Brod	-2,2	Beroun	12,8
Prachatice	7,0	Třebíč	-2,2	Rokycany	12,7
Jičín	6,9	Louny	-2,2	Praha-východ	12,7
Domažlice	6,9	České Budějovice	-2,2	Trutnov	11,6
Pardubice	6,6	Blansko	-2,3	Ústí nad Orlicí	10,8
Plzeň-sever	6,5	Plzeň-město	-2,3	Prachatice	10,5
České Budějovice	6,5	Jeseník	-2,3	Mladá Boleslav	10,2
Plzeň-město	6,5	Šumperk	-2,4	Benešov	9,7
Benešov	6,2	Tachov	-2,4	Domažlice	9,3
Pelhřimov	6,1	Děčín	-2,5	Klatovy	9,1
Rychnov nad Kněžnou	6,1	Rychnov nad Kněžnou	-2,6	České Budějovice	8,6
Rokycany	5,8	Břeclav	-2,6	Cheb	7,7
Plzeň-jih	5,6	Pardubice	-2,7	Liberec	7,4
Praha	5,4	Domažlice	-3,0	Plzeň-město	7,3
Mladá Boleslav	4,9	Klatovy	-3,0	Praha	7,0
Praha-západ	4,6	Plzeň-jih	-3,2	Pardubice	5,6
Praha-východ	3,7	Cheb	-3,7	Nymburk	4,6
Celkem ČR	8,6	Celkem ČR	-0,6	Celkem ČR	16,3

Mapování predikce trendů zaměstnanosti a potřeb zaměstnavatelů v Kraji Vysočina

Krátkodobá predikce vývoje zaměstnanosti: firmy a OSVČ očekávají a připravují se na oživení své činnosti v rámci nástupu jarních sezónních prací v zemědělství, stavebnictví, turismu a v obcích

Krátkodobá predikce počtu VPM hlášených na ÚP ČR: počty volných pracovních míst narostou s příchodem jarního počasí – sezónní práce (stavebnictví, zemědělství, letní turismus, úklidové práce v obcích a městech)

Tři až čtyři profese, které zaměstnavatelé nejčastěji poptávají prostřednictvím ÚP ČR: pracovník ve stravování, obchodní zástupce, řidič nákladní dopravy, specialista ve strojírenství, pracovníci ostražky

Výsledky monitorovacích návštěv za měsíc

- hodnocení budoucího vývoje navštívených zaměstnavatelů (obecně) - **firmy očekávají oživení své činnosti a nárůst počtu zakázek, řeší pouze přirozenou fluktuaci**
- zaměstnavatelé, kteří z hlediska budoucího vývoje očekávají nejvyšší počet nově vytvářených pracovních míst – **obecně stavební firmy v rámci sezónních prací, obecní úřady – úklidy v rámci sezónních prací, firmy působící v oblasti turismu – služby v rámci sezónních prací**
- požadavky zaměstnavatelů na kvalifikaci nově přijímaných zaměstnanců (požadavky na rekvalifikaci) – **firmy poptávají tzv. „hotové“ pracovníky (s požadovanou kvalifikací a odpovídající praxí), popřípadě si své pracovníky rekvalifikují samy a ÚP o rekvalifikace nežadají**
- zaměstnavatelé, kteří z hlediska budoucího vývoje očekávají nejvyšší počet propouštěných zaměstnanců - **0**
- počet monitorovacích návštěv za měsíc - **65**

Dlouhodobá predikce vývoje zaměstnanosti: firmy obecně očekávají oživení své činnosti v rámci národního hospodářství i hospodářství EU, ale v dlouhodobém výhledu zatím s tvorbou nových pracovních míst vyčkávají a s výraznějším rozšiřováním počtů zaměstnanců na dobu neurčitou zatím plošně nepočítají.

Přehled nezaměstnanosti podle jednotlivých regionů Kraje Vysočina

Tab. 1 – Porovnání podílu nezaměstnaných osob v Kraji Vysočina k 28.2.2014:

	počet obyvatel ve věku 15-64 let	uchazeči celkem	z nich dosažitelní uchazeči ve věku 15-64 let	PNO v %
Havlíčkův Brod	63 715	4 943	4 891	7,7
Jihlava	75 826	6 214	6 057	8,0
Pelhřimov	48 031	2 980	2 947	6,1
Třebíč	76 687	8 431	8 347	10,9
Žďár nad Sázavou	79 814	7 113	6 955	8,7
kraj Vysočina	344 073	29 681	29 197	8,5
Česká republika	7 115 021	625 390	610 729	8,6

Přehled nezaměstnanosti v jednotlivých okresech Kraje Vysočina k 28.2.2014:

Tab. 2 - Přehled nezaměstnanosti v okrese Havlíčkův Brod k 28.2.2014:

	Havlíčkův Brod		
	únor 2013	leden 2014	únor 2014
podíl nezaměstnaných osob	7,6 %	7,8 %	7,7 %
uchazečů celkem	4 921	5 053	4 943
dosažitelní uchazeči 15-64 let	4 909	4 957	4 891
ženy	2 319	2 418	2 355
absolventi škol	329	337	322
osoby se ZP	723	711	718
volná pracovní místa	70	156	261
počet uchazečů na 1 VPM	70,3	32,4	18,9

Tab. 3 - Přehled nezaměstnanosti v okrese Jihlava k 28.2.2014:

	Jihlava		
	únor 2013	leden 2014	únor 2014
podíl nezaměstnaných osob	8,3 %	8,0 %	8,0 %
uchazečů celkem	6 478	6 300	6 214
dosažitelní uchazeči 15-64 let	6 319	6 092	6 057
ženy	2 883	2 834	2 795
absolventi škol	680	549	547
osoby se ZP	630	558	621
volná pracovní místa	175	364	363
počet uchazečů na 1 VPM	37,0	17,3	17,1

Tab. 4 - Přehled nezaměstnanosti v okrese Pelhřimov k 28.2.2014:

	Pelhřimov		
	únor 2013	leden 2014	únor 2014
podíl nezaměstnaných osob	5,9 %	6,1 %	6,1 %
uchazečů celkem	2 900	3 024	2 980
dosažitelní uchazeči 15-64 let	2 856	2 955	2 947
ženy	1 328	1 402	1 379
absolventi škol	165	210	200
osoby se ZP	459	398	543
volná pracovní místa	182	193	187
počet uchazečů na 1 VPM	15,9	15,7	15,9

Tab. 5 - Přehled nezaměstnanosti v okrese Třebíč k 28.2.2014:

	Třebíč		
	únor 2013	leden 2014	únor 2014
podíl nezaměstnaných osob	10,4 %	11,1 %	10,9 %
uchazečů celkem	8 181	8 620	8 431
dosažitelní uchazeči 15-64 let	8 131	8 524	8 347
ženy	3 924	4 162	4 043
absolventi škol	592	655	658
osoby se ZP	820	765	813
volná pracovní místa	167	168	185
počet uchazečů na 1 VPM	49,0	51,3	45,6

Tab. 6 - Přehled nezaměstnanosti v okrese Žďár nad Sázavou k 28.2.2014:

	Žďár nad Sázavou		
	únor 2013	leden 2014	únor 2014
podíl nezaměstnaných osob	8,3 %	8,9 %	8,7 %
uchazečů celkem	6 706	7 211	7 113
dosažitelní uchazeči 15-64 let	6 699	7 088	6 955
ženy	3 121	3 314	3 283
absolventi škol	496	625	597
osoby se ZP	1 170	1 148	1 187
volná pracovní místa	247	241	288
počet uchazečů na 1 VPM	27,1	29,9	24,7

Tab. 7 - Přehled nezaměstnanosti v Kraji Vysočina k 28.2.2014:

	kraj Vysočina		
	únor 2013	leden 2014	únor 2014
podíl nezaměstnaných osob	8,3 %	8,6 %	8,5 %
uchazečů celkem	29 186	30 208	29 681
dosažitelní uchazeči 15-64 let	28 914	29 616	29 197
ženy	13 575	14 130	13 855
absolventi škol	2 262	2 376	2 324
osoby se ZP	3 802	3 580	3 792
volná pracovní místa	841	1 122	1 284
počet uchazečů na 1 VPM	34,7	26,9	23,1

Pohyb volných pracovních míst v Kraji Vysočina k 28.2.2014:

Tab. 8 – pohyb volných pracovních míst v únoru 2014:

	volná pracovní místa	
	ke konci ledna	ke konci února
Havlíčkův Brod	156	261
Jihlava	364	363
Pelhřimov	193	187
Třebíč	168	185
Žďár nad Sázavou	241	288
Kraj Vysočina	1 122	1 284

Výplata podpory v nezaměstnanosti a nepojistné sociální dávky

Podpora v nezaměstnanosti

Tab. 9 – Počet žádostí o výplatu PvN (stav k 28.2.2014)

	Počet žádostí
Havlíčkův Brod (+ Příbyslav, Golčův Jeníkov)	416
Chotěboř	151
Světlá nad Sázavou (+ Ledeč nad Sázavou)	141
Jihlava (+ Polná, Třešť)	795
Telč	126
Humpolec	119
Pelhřimov (+ Pacov)	403
Moravské Budějovice (+ Jemnice)	240
Náměšť nad Oslavou	146
Třebíč (+ Jaroměřice nad R., Hrotovice)	590
Bystřice nad Pernštejnem	183
Nové Město na Moravě	164
Velké Meziříčí (+ Velká Bíteš)	259
Žďár nad Sázavou	337
CELKEM	4 070

Hmotná nouze a dávky pro osoby se zdravotním postižením

Tab. 10 – Hmotná nouze – počet podaných žádostí k 28.2.2014:

kontaktní pracoviště	Počet žádostí celkem	z toho:	
		příspěvek na živobytí	doplatek na bydlení
Havlíčkův Brod (+ Přibyslav, Golčův Jeníkov)	116	70	46
Chotěboř	39	18	15
Světlá nad Sázavou (+ Ledeč nad Sázavou)	76	34	28
Jihlava (+ Polná, Třešť)	111	58	53
Telč	38	28	7
Humpolec	31	14	13
Pelhřimov (+ Pacov)	780	572	208
Moravské Budějovice (+ Jemnice)	68	48	15
Náměšť nad Oslavou	37	24	13
Třebíč (+ Jaroměřice nad R., Hrotovice)	204	137	55
Bystřice nad Pernštejnem	85	32	33
Nové Město na Moravě	61	27	25
Velké Meziříčí (+ Velká Bíteš)	79	34	24
Žďár nad Sázavou	31	14	13
CELKEM	1 756	1 110	548

Tab. 11 – Zdravotně postižení: počet podaných žádostí k 28.2.2014:

kontaktní pracoviště	Počet žádostí		
	mobilita	příspěvek na péči	průkazka (tři stupně)
Havlíčkův Brod (+ Přibyslav, Golčův Jeníkov)	91	77	104
Chotěboř	63	47	46
Světlá nad Sázavou (+ Ledeč nad Sázavou)	53	62	55
Jihlava (+ Polná, Třešť)	69	121	101
Telč	40	46	42
Humpolec	128	54	72
Pelhřimov (+ Pacov)	144	125	144
Moravské Budějovice (+ Jemnice)	46	51	29
Náměšť nad Oslavou	26	46	29
Třebíč (+ Jaroměřice nad R., Hrotovice)	99	140	148
Bystřice nad Pernštejnem	162	57	34
Nové Město na Moravě	125	53	38
Velké Meziříčí (+ Velká Bíteš)	95	100	46
Žďár nad Sázavou	146	115	49
CELKEM	1 287	1 094	937

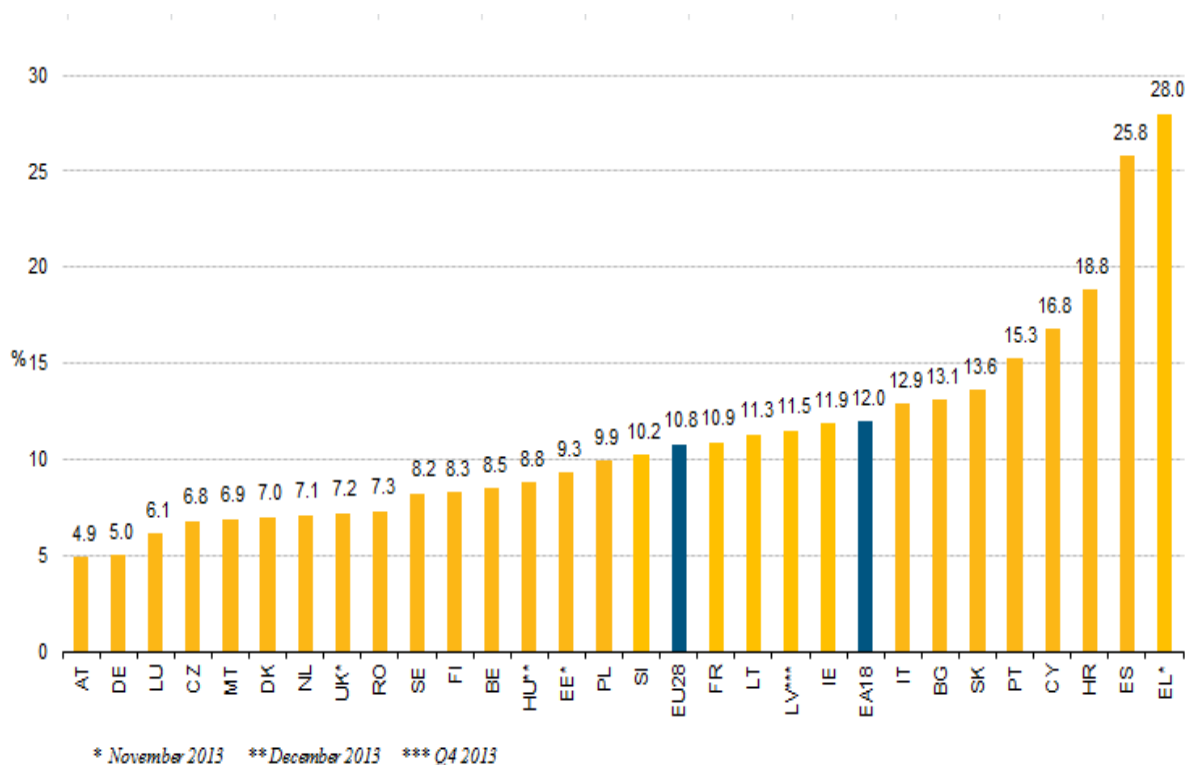
Informace z Evropské unie (leden 2014)

Podle posledních dostupných údajů **míra nezaměstnanosti** zpracovávaná **EUROSTATEM** pro mezinárodní srovnání byla **v lednu 2014 v ČR 6,7 %, v EU28 11,3 %**. Nižší než v ČR byla v Rakousku (5,3 %), Německu (5,5 %) a v Lucembursku (6,6 %). Vyšší než průměr EU28 byla ve Francii (11,5 %), v Irsku (11,8 %), v Litvě (12,6 %), v Bulharsku a na Slovensku (shodně 13,9 %), v Itálii (14,0 %), v Portugalsku (15,8 %), na Kypru (18,0 %), v Chorvatsku (20,0 %) a ve Španělsku (26,3 %). Za Estonsko, Řecko, Lotyšsko, Maďarsko a Velkou Británii údaje za leden nejsou zatím k dispozici (poslední dostupné údaje za listopad resp. prosinec 2013), byly vyšší než míra nezaměstnanosti v ČR). Podrobněji viz http://epp.eurostat.ec.europa.eu/portal/page/portal/statistics/search_database.

Vývoj nezaměstnanosti v EU

- nezaměstnanost je zde sledována ve formě míry nezaměstnanosti
- ukazatel respektuje metodiku Mezinárodní organizace práce (ILO)
- hodnoty jsou očištěny o vliv sezónnosti (SA)
- údaje jsou aktualizovány měsíčně

Přehled (sezónně očištěné) nezaměstnanosti v lednu 2014 v EU a EHP:



Aktivní politika zaměstnanosti v kraji Vysočina

Kritéria pro realizaci aktivní politiky zaměstnanosti (APZ) Úřadu práce ČR, krajské pobočky v Jihlavě, platná od 1.2.2014:

Nástroj APZ	Podmínky možnosti využití nástroje APZ	Poznámka
Veřejně prospěšné práce	<ul style="list-style-type: none">- přednostně pro uchazeče, který je v evidenci příslušného kontaktního pracoviště déle než 5 měsícůnebo- pro uchazeče, který je v evidenci příslušného kontaktního pracoviště a je osobou se zdravotním postiženímnebo- pro uchazeče, který je v evidenci příslušného kontaktního pracoviště a je osobou do 25 let věkunebo- pro uchazeče, který je v evidenci příslušného kontaktního pracoviště a je osobou nad 55 let věkunebo- pro uchazeče, který je v evidenci příslušného kontaktního pracoviště a je absolventem školy bez praxenebo- pro uchazeče, který je v evidenci příslušného kontaktního pracoviště a je osobou pečující o dítě do 10 let věkunebo- pro uchazeče, který je v evidenci příslušného kontaktního pracoviště a je osobou s nedostatečnou praxí či kvalifikací	11 390,- Kč/klient/měsíc, doba trvání pracovního místa: - max. 12 měsíců (národní APZ),
SÚPM vyhrazená	<ul style="list-style-type: none">- pro uchazeče, který je v evidenci příslušného kontaktního pracoviště déle než 9 měsíců	9 000,- Kč/klient/měsíc
SÚPM SVČ	<ul style="list-style-type: none">- pro uchazeče, který je v evidenci příslušného kontaktního pracoviště déle než 5 měsícůnebo- pro uchazeče, který je v evidenci příslušného kontaktního pracoviště a je osobou se zdravotním postiženímnebo- pro uchazeče, který je v evidenci příslušného kontaktního pracoviště a je osobou do 25 let věkunebo- pro uchazeče, který je v evidenci příslušného kontaktního pracoviště a je osobou nad 55 let věkunebo- pro uchazeče, který je v evidenci příslušného kontaktního pracoviště a je osobou pečující o dítě do 10 let věkunebo- absolventi škol bez praxe	Výše příspěvku dle nezbytných nákladů pro zahájení SVČ, maximálně do výše 60.000,-Kč, dohoda na 1 rok, pro uchazeče, který zahajuje první živnostenské podnikání, nebo který 5 let nepodnikal, nebo podnikal, ale v jiné oblasti (jiný předmět podnikání).
SÚPM zřízená	Uzavírá se na zařízení a vybavení nového pracovního místa za podmínek:	Výše příspěvku maximálně do výše 60.000,-Kč.

	- pro uchazeče, který je v evidenci příslušného kontaktního pracoviště déle než 9 měsíců	Minimální udržitelnost pracovního místa 1 rok.
--	------------------------------------------------------------------------------------------	------------------------------------------------

Poznámka:

- **pomocí příspěvku na realizaci aktivní politiky zaměstnanosti nebude podporováno zaměstnávání statutárních zástupců a společníků, stejně tak jako nebude podporováno opakované zaměstnávání totožného uchazeče u stejného zaměstnavatele**

Důležité údaje ze sociální oblasti spravované úřady práce (hodnoty stanovené zákonem nebo nařízením vlády)

Životní a existenční minimum (měsíčně)	Částky životního minima	Pro jednotlivce 3 410,- Kč, pro první osobu v domácnosti 3 140,- Kč, pro druhou a další osobu v domácnosti, která není nezaopatřeným dítětem 2 830,- Kč, pro nezaopatřené děti ve věku do 6 let 1 740,- Kč, 6 – 15 let 2 140,- Kč a 15 – 26 let (nezaopatřené) 2 450,- Kč		
Minimální mzda	Pro zaměstnance odměňované měsíční mzdou	8 500,- Kč (při týdenní pracovní době 40 hodin), tj. 50,60 Kč/hod.		
Nejnižší úrovně zaručené mzdy (při týdenní pracovní době 40 hod.)	1. skupina prací:	50,60 Kč/hod.	8 500 Kč/měs.	
	2. skupina prací:	55,90 Kč/hod.	9 400 Kč/měs.	
	3. skupina prací:	61,70 Kč/hod.	10 400 Kč/měs.	
	4. skupina prací:	68,10 Kč/hod.	11 400 Kč/měs.	
	5. skupina prací:	75,20 Kč/hod.	12 600 Kč/měs.	
	6. skupina prací:	83,00 Kč/hod.	13 900 Kč/měs.	
	7. skupina prací:	91,70 Kč/hod.	15 400 Kč/měs.	
	8. skupina prací:	101,20 Kč/hod.	17 000 Kč/měs.	
Podpora v nezaměstnanosti	Délka nároku na podporu v nezaměstnanosti	do 50 let věku	5 měsíců	
		od 50 do 55 let věku	8 měsíců	
		nad 55 let věku	11 měsíců	
	Výše podpory z čistého měsíčního výdělku z předchozího zaměstnání	první dva měsíce evidence	65 %	
		druhé dva měsíce	50 %	
		zbytek podpůrní doby	45 %	
	při absolvování rekvalifikace	60 %		
Porodné	Nárok v případě, že hranice příjmů musí být v předcházejícím čtvrtletí nižší než 2,4násobek životního minima rodiny	Porodné náleží v rodině pouze jednou, přičemž je stanoveno pevnou částkou a činí 13 000 Kč na první živě narozené dítě. Narodilo-li se s prvním živě narozeným dítětem další živě narozené dítě nebo děti, činí výše porodného 19 500 Kč		
Rodičovský příspěvek	Výše a čerpání rodičovského příspěvku: možnost volit délku pobírání a jeho výši náleží do doby, kdy je vyčerpána celková částka 220 000,- Kč, nejdéle však do 4 let věku dítěte. Maximální výše rodičovského příspěvku činí 11 500,- Kč/měsíc. Konkrétní výši lze zvolit ve vazbě na denní vyměřovací základ pro PPM (DVZ) jednoho z rodičů. Volbu výše příspěvku lze měnit jednou za 3 měsíce.			
	Výše a čerpání rodičovského příspěvku v případech, kdy nelze stanovit žádnému z rodičů v rodině k datu narození nejmladšího dítěte v rodině denní vyměřovací základ: 7 600,- Kč do konce devátého měsíce věku dítěte a následně 3 800,- Kč do 4 let věku dítěte.			
Informace o ostatních dávkách a příspěvcích v rámci státní sociální podpory, pomoci v hmotné nouzi, dávek pro osoby se zdravotním postižením a dalších lze najít na internetové adrese:		http://portal.mpsv.cz/soc		
Upozornění: uvedené informace jsou pouze zjednodušené a orientační. Úplné podmínky pro přiznání požadovaných dávek ze sociální oblasti spravované úřady práce jsou uvedeny v právních předpisech, nebo je na základě podrobnějších znalostí o konkrétní situaci vysvětlí pracovníci jednotlivých pracovišť Úřadu práce České republiky.				