



Úřad práce České republiky
krajská pobočka v Jihlavě

Měsíční statistická zpráva
březen 2014

Kraj Vysočina

Zpracoval: Pavel Literák, BA(Hons)

http://portal.mpsv.cz/upcr/kp/vys/statisticke_prehledy/bulletin

Informace o nezaměstnanosti v Kraji Vysočina

k 31.3.2014

V tomto měsíci celkový počet uchazečů o zaměstnání oproti minulému měsíci klesl o 0,5 % na 28 252, počet hlášených volných pracovních míst vzrostl o 27,4 % na 1 636 a podíl nezaměstnaných osob klesl na 8,0 %.

K 31.3.2014 evidoval Úřad práce ČR, Krajská pobočka v Jihlavě celkem 28 252 uchazečů o zaměstnání. Jejich počet byl o 1 429 nižší než na konci předchozího měsíce, ve srovnání se stejným obdobím minulého roku je nižší o 306 osob. Z tohoto počtu bylo 27 573 dosažitelných uchazečů o zaměstnání ve věku 15 – 64 let. Bylo to o 1 624 méně než na konci předchozího měsíce. Ve srovnání se stejným obdobím minulého roku byl jejich počet nižší o 708 osob.

V průběhu měsíce bylo nově zaevidováno 2 221 osob. Ve srovnání s minulým měsícem to bylo o 302 osob více a v porovnání se stejným obdobím předchozího roku více o 268 osob.

Z evidence během měsíce odešlo celkem 3 650 uchazečů (ukončená evidence, vyřazení uchazeči). Bylo to o 1 204 osob více než v předchozím měsíci a o 1 069 osob více než ve stejném měsíci minulého roku. Do zaměstnání z nich ve sledovaném měsíci nastoupilo 3 055, tj. o 1 265 více než v předchozím měsíci a o 1 582 více než ve stejném měsíci minulého roku, 340 uchazečů o zaměstnání bylo umístěno prostřednictvím úřadu práce, tj. o 238 více než v předchozím měsíci a o 206 více než ve stejném období minulého roku, 595 uchazečů bylo vyřazeno bez umístění.

K poklesu nezaměstnanosti došlo ve všech pěti okresech Kraje Vysočina. Nejvyšší pokles zaznamenaly okresy Havlíčkův Brod a Třebíč (oba shodně -0,6 %), okres Jihlava evidoval pokles o 0,5 %, okres Žďár nad Sázavou o 0,4 % a konečně také okres Pelhřimov, kde se nezaměstnanost snížila o 0,3 %.

Ke konci měsíce bylo evidováno na ÚP ČR, Krajské pobočce v Jihlavě 13 587 žen. Jejich podíl na celkovém počtu uchazečů činil 48,1 %. V evidenci bylo 3 774 osob se zdravotním postižením, což představovalo 13,4 % z celkového počtu nezaměstnaných.

Ke konci tohoto měsíce bylo evidováno 1 889 absolventů škol všech stupňů vzdělání a mladistvých, jejich počet klesl ve srovnání s předchozím měsícem o 435 osob a ve srovnání se stejným měsícem minulého roku byl nižší o 404 osob. Na celkové nezaměstnanosti se podíleli 6,7 %.

Podporu v nezaměstnanosti pobíralo 8 008 uchazečů o zaměstnání, tj. 28,3 % všech uchazečů vedených v evidenci.

Podíl nezaměstnaných osob, tj. počet dosažitelných uchazečů o zaměstnání ve věku 15 - 64 let k obyvatelstvu stejného věku, klesl k 31.3.2014 na 8,0 % (pokles proti únoru 2014 o 0,5 %).

Podíl nezaměstnaných stejný nebo vyšší než republikový průměr vykázaly 2 okresy, nejvyšší byl v okrese Třebíč (10,3 %). Nejnižší podíl nezaměstnaných byl zaznamenán v okrese Pelhřimov (5,8 %).

Podíl nezaměstnaných žen klesl na 7,9 %, podíl nezaměstnaných mužů klesl na 8,2 %.

Kraj evidoval k 31.3.2014 celkem 1 636 volných pracovních míst. Jejich počet byl o 352 vyšší, než v předchozím měsíci a o 421 vyšší než ve stejném měsíci minulého roku. Na jedno volné pracovní místo připadalo v průměru 17,3 uchazeče, z toho nejvíce v okresech Třebíč (23,0) a Žďár nad Sázavou (21,4). Z celkového počtu nahlášených volných míst bylo 307 vhodných pro osoby se zdravotním postižením (OZP), na jedno volné pracovní místo připadalo 12,3 OZP. Volných pracovních míst pro absolventy a mladistvé bylo registrováno 633, na jedno volné místo připadali 3,0 uchazeči této kategorie.

V rámci aktivní politiky zaměstnanosti (APZ) bylo k 31.3.2014 prostřednictvím příspěvků v rámci APZ podpořeno 1 158 uchazečů o zaměstnání.

Nejčastějšími obory činností, které byly v tomto měsíci podpořeny prostřednictvím SÚPM – SVČ, byly: hostinská činnost, obchod a služby neuvedené v přílohách 1 až 3 živnostenského zákona (služby v oblasti péče o tělo – kosmetika), stavebnictví, administrativa (účetnictví).

Informace o vývoji nezaměstnanosti v ČR v elektronické formě jsou zveřejněny na internetové adrese <http://portal.mpsv.cz/sz/stat>.

1. Základní charakteristika vývoje nezaměstnanosti a volných pracovních míst v Kraji Vysočina

Tabulka č. 1 - Vývoj nezaměstnanosti

ukazatel (celkový počet)		stav k 31.3.2014		
		Před rokem	Minulý měsíc	Aktuální měsíc
evidovaní uchazeči o zaměstnání		28 558	29 681	28 252
- z toho	ženy	13 414	13 855	13 587
	absolventi a mladiství	2 293	2 324	1 889
	uchazeči se zdravotním postižením	3 785	3 792	3 774
uchazeči s nárokem na P v N		7 873	9 229	8 008
podíl nezaměstnaných osob v % ¹⁾		8,1 %	8,5 %	8,0 %
volná pracovní místa		1 215	1 284	1 636
počet uchazečů na 1 volné pracovní místo		23,5	23,1	17,3

1) od ledna 2013 nový ukazatel registrované nezaměstnanosti (zpětně dopočítán až do ledna 2005, zveřejňován již ve IV. čtvrtletí 2012)

Tabulka č. 2 - Tok nezaměstnanosti

ukazatel (celkový počet)	stav k 31.3.2014		
	Před rokem	Minulý měsíc	Aktuální měsíc
nově evidovaní uchazeči o zaměstnání - ve sled. měsíci	1 953	1 919	2 221
uchazeči s ukonč. evidencí a vyřazení - ve sled. měsíci	2 581	2 446	3 650
- z toho umístění celkem	1 473	1 790	3 055
- z toho umístění úřadem práce	134	102	340

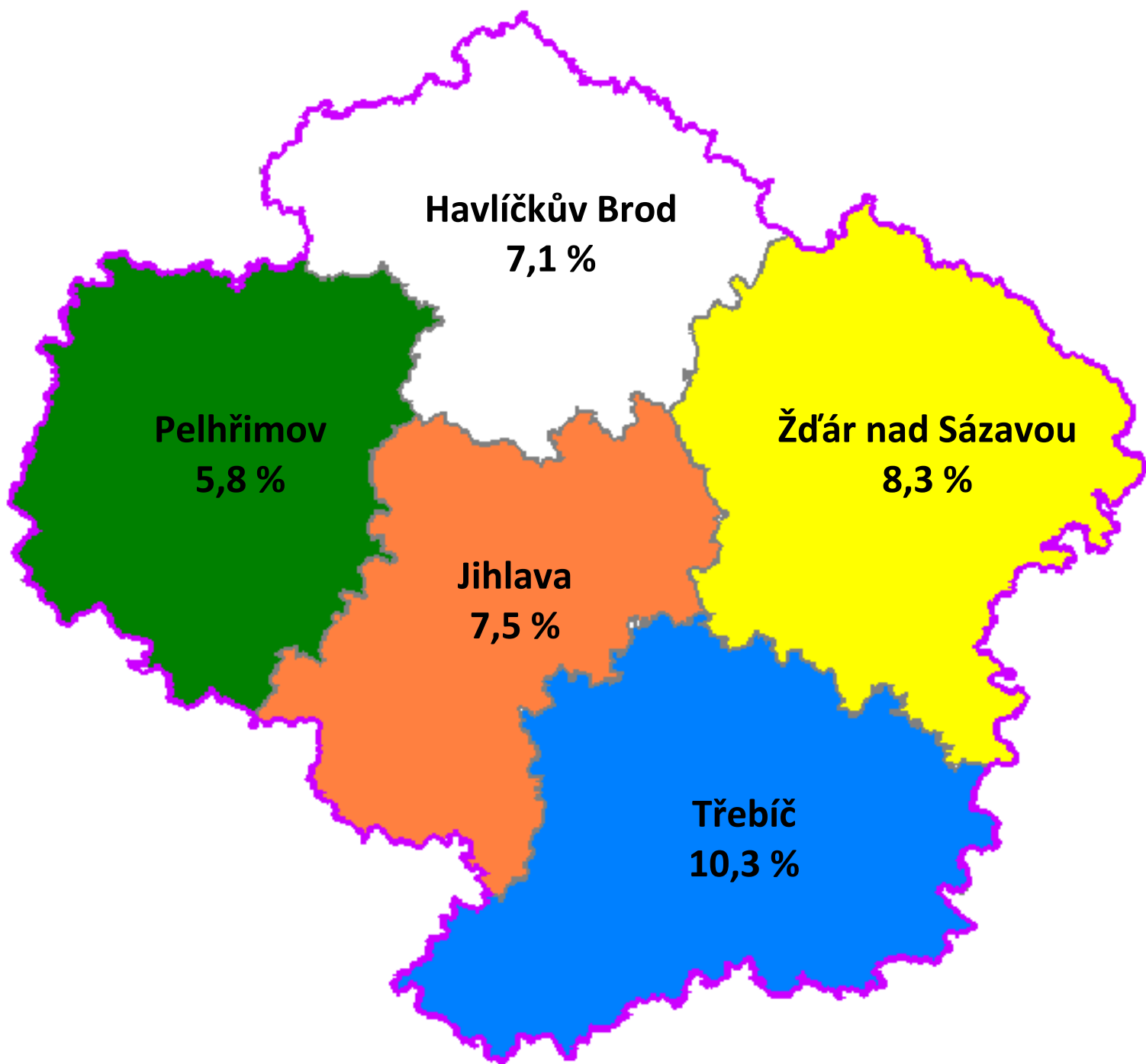
2. Aktivní politika zaměstnanosti v Kraji Vysočina

Tabulka č. 3 - Pracovní místa podpořená v rámci APZ a rekvalifikace uchazečů a zájemců o zaměstnání

ukazatel (celkový počet)	březen 2013	březen 2014	stav od počátku roku k	
			31.3.2013	31.3.2014
pracovní místa podpořená v rámci APZ				
veřejně prospěšné práce (VPP)	14	86	14	92
ESF - VPP ¹⁾	156	40	221	48
společensky účelná prac. místa (SÚPM)	1	103	2	105
ESF - SÚPM ¹⁾	54	78	128	120
SÚPM - samostatně výděleč. činnost (SVČ)	15	37	22	46
chrán. prac. místa - SVČ osob se ZP	1	0	3	0
projekty ESF OP LZZ – cílené programy	0	14	0	25
pracovní místa podpořená v rámci APZ celkem	241	358	390	436
rekvalifikace uchazečů a zájemců o zaměstnání				
uchazeči a zájemci zařazení do rekvalifikací vč. ESF	112	97	412	480
uchazeči a zájemci, kteří zahájili zvolenou rekvalifikaci vč. ESF	0	76	145	242

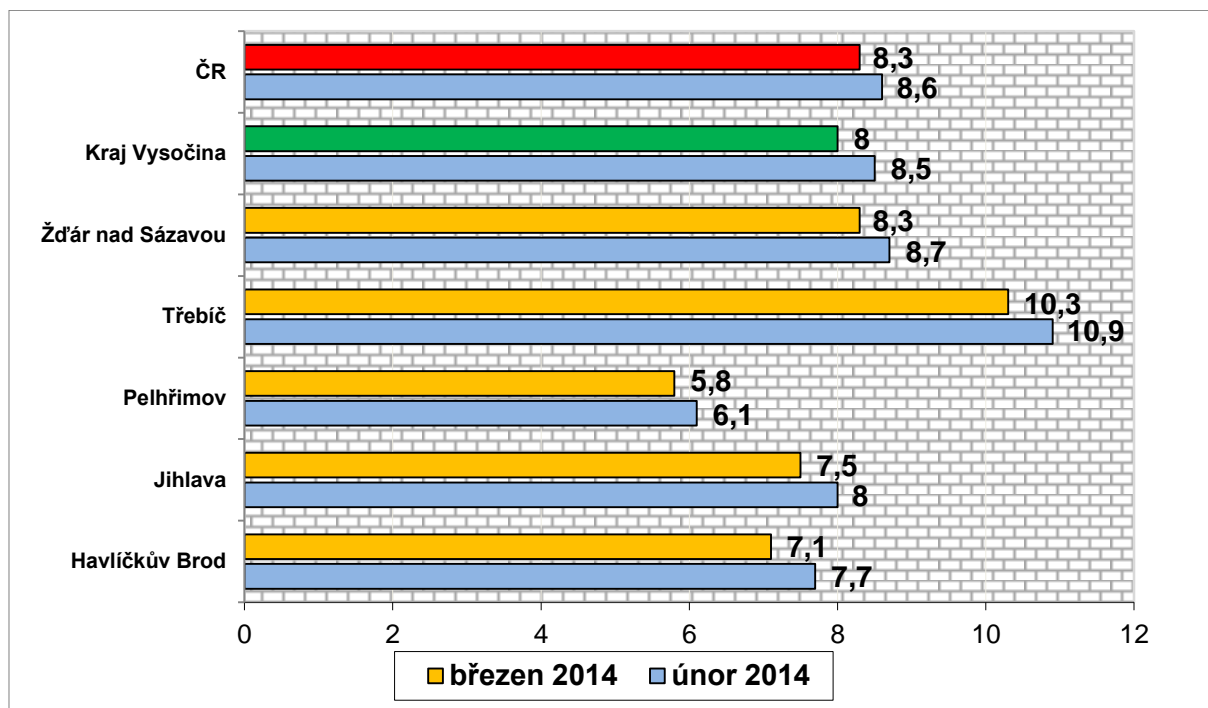
1) spolufinancováno převážně z Evropského sociálního fondu

Podíl nezaměstnaných v okresech Kraje Vysočina k 31.3.2014

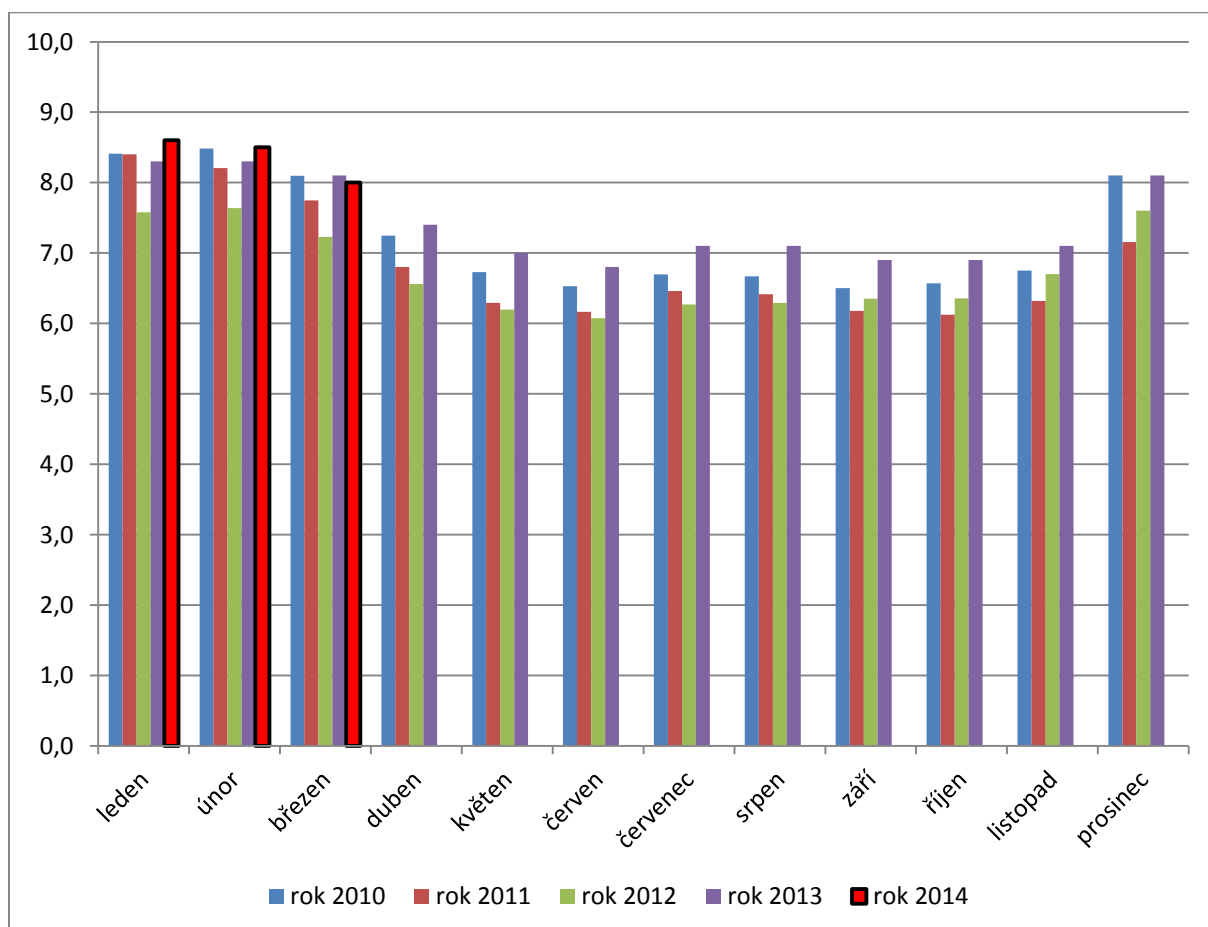


GRAFY

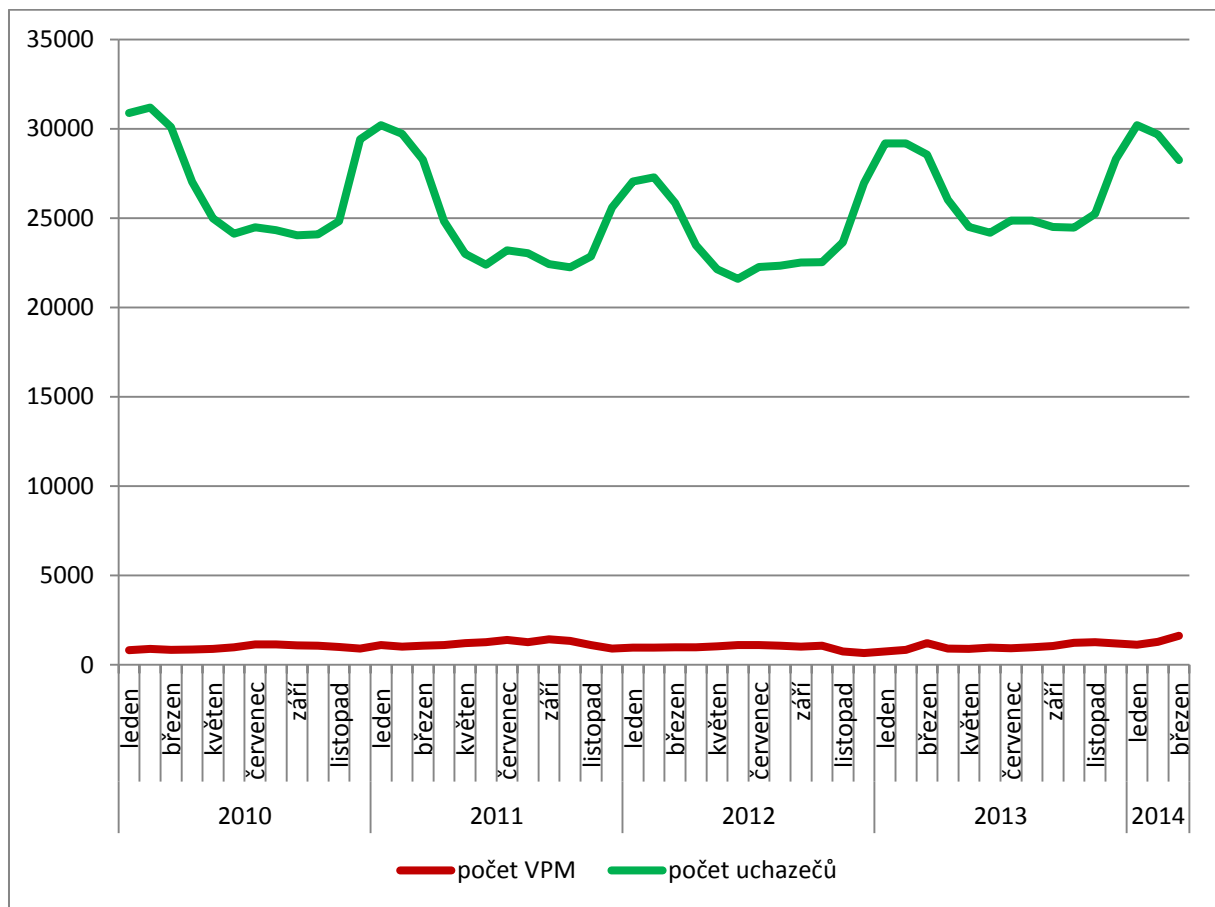
Graf 1 - Podíl nezaměstnaných osob v okresech Kraje Vysočina a v ČR k 31.3.2014



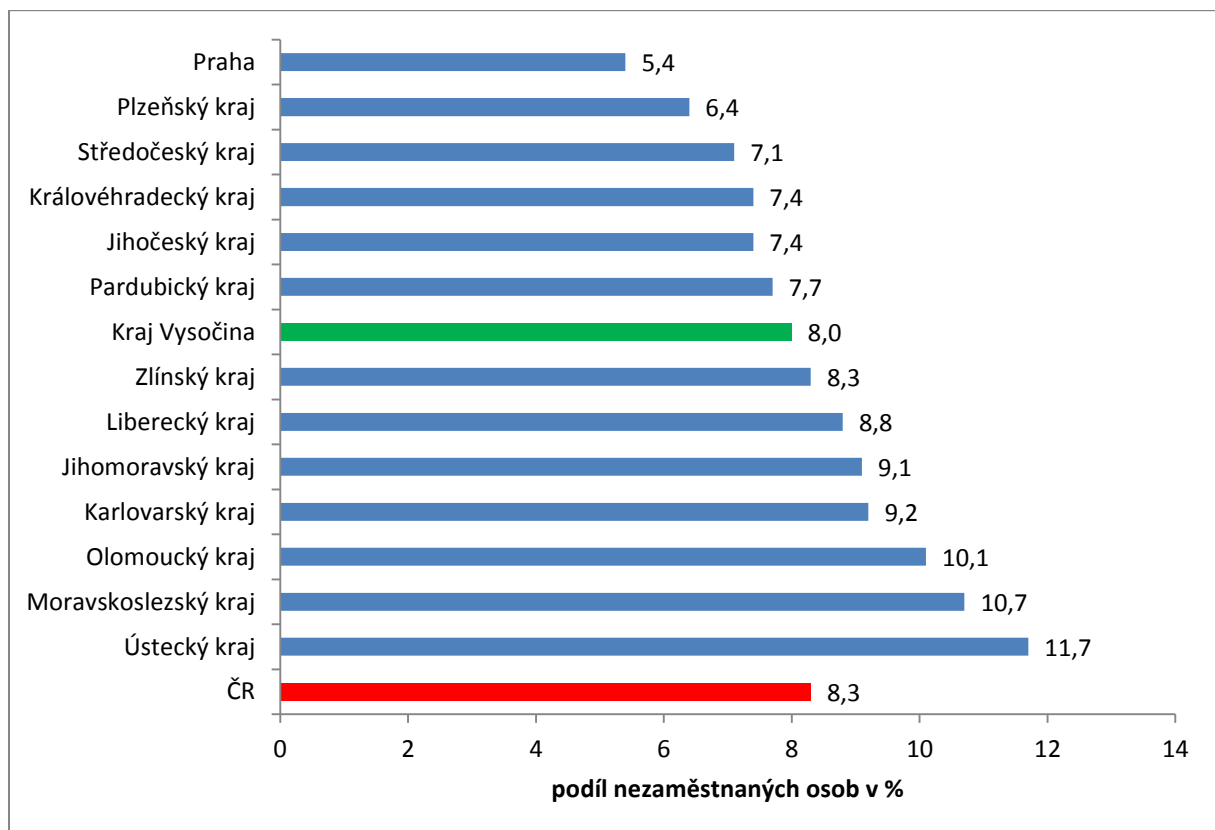
Graf 2 - Vývoj podílu nezaměstnaných osob v Kraji Vysočina v letech 2010 - 2014



Graf 3 - Vývoj počtu uchazečů a VPM v Kraji Vysočina v letech 2010 - 2014



Graf 4 - Podíl nezaměstnaných osob v jednotlivých krajích ČR k 31.3.2014 v %



5. Setřídění okresů k 31.3.2014

	podíl nezam. v %		meziměs. přírůst./ úbytek nezam. v %		počet uchazečů na 1 VPM
Bruntál	14,5	Brno-město	0,6	Bruntál	62,1
Most	13,7	Praha-západ	0,5	Karviná	50,2
Jeseník	13,6	Louny	-0,1	Ústí nad Labem	46,8
Ústí nad Labem	13,1	Praha-východ	-0,2	Jeseník	44,7
Karviná	12,8	Praha	-0,3	Chomutov	42,6
Znojmo	11,9	Kladno	-0,4	Kladno	37,6
Chomutov	11,9	Česká Lípa	-0,5	Hodonín	33,9
Ostrava-město	11,8	Liberec	-0,6	Znojmo	32,3
Hodonín	11,8	Ústí nad Labem	-0,7	Litoměřice	29,3
Děčín	11,6	Brno-venkov	-0,8	Děčín	28,9
Louny	11,1	Pardubice	-0,9	Přerov	28,0
Přerov	11,0	Jablonec nad Nisou	-0,9	Šumperk	26,7
Sokolov	10,8	Ostrava-město	-1,1	Olomouc	25,2
Šumperk	10,5	Karviná	-1,3	Brno-město	23,4
Teplice	10,4	Teplice	-1,4	Sokolov	23,3
Třebíč	10,3	Děčín	-1,4	Třebíč	23,0
Litoměřice	10,2	Most	-1,8	Kutná Hora	22,9
Český Krumlov	10,1	Šumperk	-1,8	Karlovy Vary	22,5
Příbram	9,6	Litoměřice	-2,1	Jindřichův Hradec	22,3
Vsetín	9,6	Frýdek-Místek	-2,1	Vsetín	21,8
Svitavy	9,6	Blansko	-2,2	Mělník	21,8
Česká Lípa	9,6	Sokolov	-2,2	Rakovník	21,7
Kolín	9,5	Vsetín	-2,2	Žďár nad Sázavou	21,4
Olomouc	9,5	Nový Jičín	-2,3	Ostrava-město	21,4
Kroměříž	9,4	Ústí nad Orlicí	-2,3	Vyškov	21,2
Opava	9,2	Rakovník	-2,3	Louny	19,8
Karlovy Vary	9,1	Kroměříž	-2,6	Svitavy	19,7
Trutnov	9,1	Hradec Králové	-2,6	Most	18,9
Kutná Hora	9,0	Mělník	-2,6	Příbram	18,1
Brno-město	9,0	Chomutov	-2,6	Opava	17,5
Břeclav	9,0	Nymburk	-2,7	Frýdek-Místek	17,4
Liberec	8,9	Bruntál	-3,0	Kroměříž	17,1
Kladno	8,8	Tachov	-3,0	Teplice	16,8
Semily	8,6	Trutnov	-3,1	Tábor	16,6
Nymburk	8,5	Olomouc	-3,3	Nový Jičín	15,9
Mělník	8,5	Plzeň-město	-3,3	Strakonice	15,7
Tachov	8,4	Hodonín	-3,5	Jičín	15,4
Žďár nad Sázavou	8,3	Opava	-3,5	Jihlava	15,3
Prostějov	8,3	Mladá Boleslav	-3,5	Rychnov nad Kněžnou	15,3
Tábor	8,2	Náchod	-3,7	Břeclav	15,2
Chrudim	8,2	Svitavy	-3,7	Prostějov	15,2
Rakovník	8,1	Semily	-3,8	Jablonec nad Nisou	15,1
Strakonice	8,1	Kolín	-3,8	Blansko	15,0
Nový Jičín	8,0	Přerov	-3,9	Náchod	14,8
Frýdek-Místek	7,9	České Budějovice	-3,9	Hradec Králové	14,8
Hradec Králové	7,8	Karlovy Vary	-4,0	Zlín	14,7
Uherské Hradiště	7,6	Zlín	-4,1	Uherské Hradiště	14,0
Jablonec nad Nisou	7,6	Žďár nad Sázavou	-4,1	Semily	13,9
Cheb	7,6	Beroun	-4,1	Brno-venkov	13,7
Blansko	7,6	Vyškov	-4,1	Havlíčkův Brod	13,6
Jihlava	7,5	Benešov	-4,4	Česká Lípa	13,4
Zlín	7,3	Třebíč	-4,4	Kolín	12,9
Brno-venkov	7,3	Písek	-4,4	Trutnov	12,5
Jindřichův Hradec	7,3	Uherské Hradiště	-4,4	Praha-západ	12,4
Ústí nad Orlicí	7,2	Břeclav	-4,5	Pardubice	12,3
Havlíčkův Brod	7,1	Rychnov nad Kněžnou	-4,5	Beroun	11,9
Vyškov	7,1	Plzeň-jih	-4,8	Praha-východ	11,8
Klatovy	7,0	Český Krumlov	-4,9	Pelhřimov	11,7
Písek	7,0	Příbram	-4,9	Písek	11,7
Náchod	6,9	Cheb	-5,0	Český Krumlov	11,6
Beroun	6,9	Jihlava	-5,0	Tachov	11,6
Jičín	6,5	Prostějov	-5,0	Ústí nad Orlicí	11,5
Pardubice	6,5	Jičín	-5,1	Chrudim	10,9
Prachatice	6,4	Pelhřimov	-5,4	Rokycany	10,9
Domažlice	6,3	Tábor	-5,4	Plzeň-jih	10,8
České Budějovice	6,2	Strakonice	-5,5	Plzeň-sever	9,2
Plzeň-město	6,2	Znojmo	-5,6	Mladá Boleslav	9,0
Plzeň-sever	6,1	Jeseník	-5,8	Prachatice	8,1
Benešov	5,9	Havlíčkův Brod	-5,9	Benešov	8,1
Rychnov nad Kněžnou	5,8	Plzeň-sever	-5,9	České Budějovice	8,0
Pelhřimov	5,8	Kutná Hora	-6,1	Liberec	7,6
Rokycany	5,4	Rokycany	-6,2	Klatovy	7,4
Praha	5,4	Chrudim	-6,7	Praha	7,3
Plzeň-jih	5,3	Prachatice	-6,8	Plzeň-město	6,7
Mladá Boleslav	4,7	Klatovy	-8,3	Domažlice	6,5
Praha-západ	4,6	Domažlice	-8,4	Cheb	6,4
Praha-východ	3,6	Jindřichův Hradec	-9,8	Nymburk	4,1
Celkem ČR	8,3	Celkem ČR	-2,7	Celkem ČR	14,9

Mapování predikce trendů zaměstnanosti a potřeb zaměstnavatelů v Kraji Vysočina

Krátkodobá predikce vývoje zaměstnanosti: roste zájem firem o pracovníky především ve stavebnictví, strojírenství a službách (konkrétně v turismu v oblasti pohostinství – kuchaři, číšníci), a dále v rámci sezónních prací již tradičně v zemědělství, lesnictví a v obcích.

Krátkodobá predikce počtu VPM hlášených na ÚP ČR: počty volných pracovních míst dále s příchodem jarního počasí porostou – sezónní práce (stavebnictví, zemědělství, lesnictví, zahradnictví, letní turismus, úklidové práce v obcích a městech).

Tři až čtyři profese, které zaměstnavatelé nejčastěji poptávají prostřednictvím ÚP ČR: pracovníci ve stravování, obchodní zástupci, řidiči nákladní dopravy, specialisté ve strojírenství – obsluha CNC strojů a zařízení, svářeči, pracovníci ostrahy

Výsledky monitorovacích návštěv za měsíc

- hodnocení budoucího vývoje navštívených zaměstnavatelů (obecně) - **firmy větší oživení své činnosti a nárůst počtu zakázek zatím kromě pracovních míst v oblasti sezónních prací neočekávají, personálie řeší pouze přirozenou fluktuaci**
- zaměstnavatelé, kteří z hlediska budoucího vývoje očekávají nejvyšší počet nově vytvářených pracovních míst – **obecně: stavební firmy v rámci sezónních prací, obecní úřady – úklidy v rámci sezónních prací, firmy působící v oblasti turismu – služby v rámci sezónních prací, konkrétně: nejvíce Futaba Czech s.r.o. Havlíčkův Brod v rámci oživení v oblasti automobilového průmyslu (konkrétně spolupráce s firmou TPCA) – nárůst cca 150 nových pracovníků**
- požadavky zaměstnavatelů na kvalifikaci nově přijímaných zaměstnanců (požadavky na rekvalifikaci) – **firmy poptávají tzv. „hotové“ pracovníky (s požadovanou kvalifikací a odpovídající praxí), popřípadě si své pracovníky rekvalifikují samy a ÚP o rekvalifikace v současné době nežádají**
- zaměstnavatelé, kteří z hlediska budoucího vývoje očekávají nejvyšší počet propouštěných zaměstnanců – **0větší propouštění v dohledné době očekává firma RE.BOMACO, s.r.o. Světlá nad Sázavou – výroba skla a skleněných dekorů (insolvence)**
- počet monitorovacích návštěv za měsíc – **101**

Dlouhodobá predikce vývoje zaměstnanosti: firmy obecně očekávají oživení své činnosti v rámci národního hospodářství i hospodářství EU, ale v dlouhodobém výhledu zatím s tvorbou nových pracovních míst vyčkávají a s výraznějším rozšiřováním počtů zaměstnanců na dobu neurčitou zatím plošně nepočítají.

Přehled nezaměstnanosti podle jednotlivých regionů Kraje Vysočina

Tab. 1 – Porovnání podílu nezaměstnaných osob v Kraji Vysočina k 31.3.2014:

	počet obyvatel ve věku 15-64 let	uchazeči celkem	z nich dosažitelní uchazeči ve věku 15-64 let	PNO v %
Havlíčkův Brod	63 657	4 650	4 546	7,1
Jihlava	75 768	5 903	5 713	7,5
Pelhřimov	47 993	2 820	2 782	5,8
Třebíč	76 613	8 058	7 909	10,3
Žďár nad Sázavou	79 750	6 821	6 623	8,3
kraj Vysočina	343 781	28 252	27 573	8,0
Česká republika	7 110 338	608 315	592 705	8,3

Přehled nezaměstnanosti v jednotlivých okresech Kraje Vysočina k 31.3.2014:

Tab. 2 - Přehled nezaměstnanosti v okrese Havlíčkův Brod k 31.3.2014:

	Havlíčkův Brod		
	březen 2013	únor 2014	březen 2014
podíl nezaměstnaných osob	7,4 %	7,7 %	7,1 %
uchazečů celkem	4 745	4 943	4 650
dosažitelní uchazeči 15-64 let	4 734	4 891	4 546
ženy	2 284	2 355	2 296
absolventi škol	333	322	287
osoby se ZP	727	718	722
volná pracovní místa	95	261	341
počet uchazečů na 1 VPM	49,9	18,9	13,6

Tab. 3 - Přehled nezaměstnanosti v okrese Jihlava k 31.3.2014:

	Jihlava		
	březen 2013	únor 2014	březen 2014
podíl nezaměstnaných osob	8,1 %	8,0 %	7,5 %
uchazečů celkem	6 353	6 214	5 903
dosažitelní uchazeči 15-64 let	6 193	6 057	5 713
ženy	2 852	2 795	2 736
absolventi škol	679	547	382
osoby se ZP	619	621	642
volná pracovní místa	203	363	385
počet uchazečů na 1 VPM	31,3	17,1	15,3

Tab. 4 - Přehled nezaměstnanosti v okrese Pelhřimov k 31.3.2014:

	Pelhřimov		
	březen 2013	únor 2014	březen 2014
podíl nezaměstnaných osob	5,8 %	6,1 %	5,8 %
uchazečů celkem	2 862	2 980	2 820
dosažitelní uchazeči 15-64 let	2 817	2 947	2 782
ženy	1 305	1 379	1 339
absolventi škol	166	200	160
osoby se ZP	464	543	444
volná pracovní místa	189	187	241
počet uchazečů na 1 VPM	15,1	15,9	11,7

Tab. 5 - Přehled nezaměstnanosti v okrese Třebíč k 31.3.2014:

	Třebíč		
	březen 2013	únor 2014	březen 2014
podíl nezaměstnaných osob	10,1 %	10,9 %	10,3 %
uchazečů celkem	7 897	8 431	8 058
dosažitelní uchazeči 15-64 let	7 843	8 347	7 909
ženy	3 835	4 043	3 949
absolventi škol	599	658	570
osoby se ZP	801	813	801
volná pracovní místa	404	185	351
počet uchazečů na 1 VPM	19,5	45,6	23,0

Tab. 6 - Přehled nezaměstnanosti v okrese Žďár nad Sázavou k 31.3.2014:

	Žďár nad Sázavou		
	březen 2013	únor 2014	březen 2014
podíl nezaměstnaných osob	8,3 %	8,7 %	8,3 %
uchazečů celkem	6 701	7 113	6 821
dosažitelní uchazeči 15-64 let	6 694	6 955	6 623
ženy	3 138	3 283	3 267
absolventi škol	516	597	490
osoby se ZP	1 174	1 187	1 165
volná pracovní místa	324	288	318
počet uchazečů na 1 VPM	20,7	24,7	21,4

Tab. 7 - Přehled nezaměstnanosti v Kraji Vysočina k 31.3.2014:

	kraj Vysočina		
	březen 2013	únor 2014	březen 2014
podíl nezaměstnaných osob	8,1 %	8,5 %	8,0 %
uchazečů celkem	28 558	29 681	28 252
dosažitelní uchazeči 15-64 let	28 281	29 197	27 573
ženy	13 414	13 855	13 587
absolventi škol	2 293	2 324	1 889
osoby se ZP	3 785	3 792	3 774
volná pracovní místa	1 215	1 284	1 636
počet uchazečů na 1 VPM	23,5	23,1	17,3

Pohyb volných pracovních míst v Kraji Vysočina k 31.3.2014:

Tab. 8 – pohyb volných pracovních míst v březnu 2014:

	volná pracovní místa	
	ke konci února	ke konci března
Havlíčkův Brod	261	341
Jihlava	363	385
Pelhřimov	187	241
Třebíč	185	351
Žďár nad Sázavou	288	318
Kraj Vysočina	1 284	1 636

Výplata podpory v nezaměstnanosti a nepojistné sociální dávky

Podpora v nezaměstnanosti

Tab. 9 – Počet žádostí o výplatu PvN (stav k 31.3.2014)

	Počet žádostí
Havlíčkův Brod (+ Příbyslav, Golčův Jeníkov)	512
Chotěboř	178
Světlá nad Sázavou (+ Ledeč nad Sázavou)	193
Jihlava (+ Polná, Třešť)	1 279
Telč	157
Humpolec	132
Pelhřimov (+ Pacov)	527
Moravské Budějovice (+ Jemnice)	338
Náměšť nad Oslavou	174
Třebíč (+ Jaroměřice nad R., Hrotovice)	832
Bystřice nad Pernštejnem	225
Nové Město na Moravě	201
Velké Meziříčí (+ Velká Bíteš)	364
Žďár nad Sázavou	447
CELKEM	5 559

Hmotná nouze a dávky pro osoby se zdravotním postižením

Tab. 10 – Hmotná nouze – počet podaných žádostí k 31.3.2014:

kontaktní pracoviště	Počet žádostí celkem	z toho:	
		příspěvek na živobytí	doplatek na bydlení
Havlíčkův Brod (+ Přibyslav, Golčův Jeníkov)	165	95	59
Chotěboř	58	21	25
Světlá nad Sázavou (+ Ledeč nad Sázavou)	91	40	33
Jihlava (+ Polná, Třešť)	306	172	127
Telč	53	37	12
Humpolec	48	22	21
Pelhřimov (+ Pacov)	1 224	888	336
Moravské Budějovice (+ Jemnice)	104	63	33
Náměšť nad Oslavou	60	36	24
Třebíč (+ Jaroměřice nad R., Hrotovice)	288	169	85
Bystřice nad Pernštejnem	115	41	45
Nové Město na Moravě	98	44	40
Velké Meziříčí (+ Velká Bíteš)	116	53	37
Žďár nad Sázavou	54	24	22
CELKEM	2 780	1 705	899

Tab. 11 – Zdravotně postižení: počet podaných žádostí k 31.3.2014:

kontaktní pracoviště	Počet žádostí		
	mobilita	příspěvek na péči	průkazka (tři stupně)
Havlíčkův Brod (+ Přibyslav, Golčův Jeníkov)	119	145	138
Chotěboř	73	63	61
Světlá nad Sázavou (+ Ledeč nad Sázavou)	70	105	74
Jihlava (+ Polná, Třešť)	273	380	416
Telč	52	67	56
Humpolec	58	74	99
Pelhřimov (+ Pacov)	177	191	179
Moravské Budějovice (+ Jemnice)	60	84	49
Náměšť nad Oslavou	38	74	41
Třebíč (+ Jaroměřice nad R., Hrotovice)	128	195	204
Bystřice nad Pernštejnem	178	105	63
Nové Město na Moravě	139	83	60
Velké Meziříčí (+ Velká Bíteš)	110	144	69
Žďár nad Sázavou	192	163	99
CELKEM	1 667	1 873	1 608

Informace z Evropské unie (únor 2014)

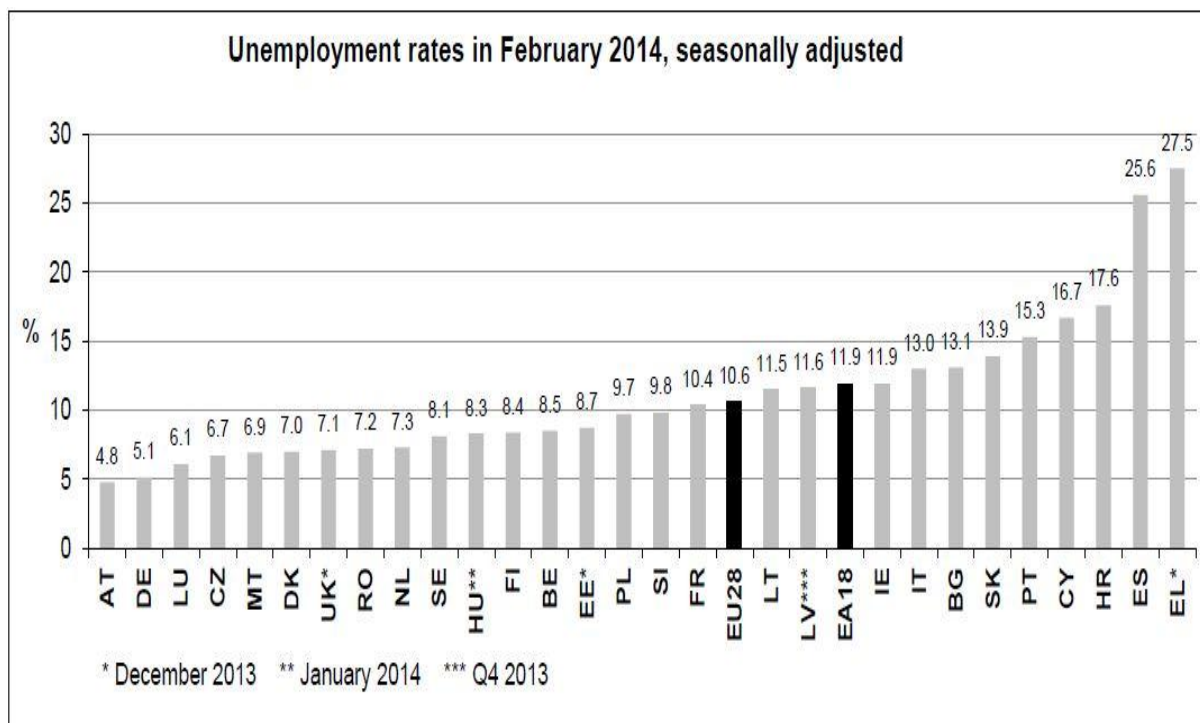
Podle posledních dostupných údajů **míra nezaměstnanosti** zpracovávaná **EUROSTATEM** pro mezinárodní srovnání byla v **únoru 2014 v ČR 7,1 %, v EU28 11,1 %**. Nižší než v ČR byla v Rakousku (5,3 %), Německu (5,5 %), v Lucembursku (6,4 %) a na Maltě (6,7 %). Vyšší než průměr EU28 byla v Irsku (11,9 %), v Litvě (12,4 %), v Itálii (13,9 %), v Bulharsku (14,1 %), na Slovensku (14,3 %), v Portugalsku (15,7 %), na Kypru (17,9 %), v Chorvatsku (18,8 %) a ve Španělsku (26,3 %). Za Estonsko, Řecko, Lotyšsko, Maďarsko, Velkou Británii a Irsko údaje za únor nejsou zatím k dispozici (poslední dostupné údaje za leden 2014 resp. prosinec 2013, byly vyšší než míra nezaměstnanosti v ČR).

Podrobněji viz http://epp.eurostat.ec.europa.eu/portal/page/portal/statistics/search_database.

Vývoj nezaměstnanosti v EU

- nezaměstnanost je zde sledována ve formě míry nezaměstnanosti
- ukazatel respektuje metodiku Mezinárodní organizace práce (ILO)
- hodnoty jsou očištěny o vliv sezónnosti (SA)
- údaje jsou aktualizovány měsíčně

Přehled (sezónně očištěné) nezaměstnanosti v únoru 2014 v EU a EHP:



Aktivní politika zaměstnanosti v kraji Vysočina

Kritéria pro realizaci aktivní politiky zaměstnanosti (APZ) Úřadu práce ČR, krajské pobočky v Jihlavě, platná od 1.2.2014:

Nástroj APZ	Podmínky možnosti využití nástroje APZ	Poznámka
Veřejně prospěšné práce	<ul style="list-style-type: none"> - přednostně pro uchazeče, který je v evidenci příslušného kontaktního pracoviště déle než 5 měsíců nebo - pro uchazeče, který je v evidenci příslušného kontaktního pracoviště a je osobou se zdravotním postižením nebo - pro uchazeče, který je v evidenci příslušného kontaktního pracoviště a je osobou do 25 let věku nebo - pro uchazeče, který je v evidenci příslušného kontaktního pracoviště a je osobou nad 55 let věku nebo - pro uchazeče, který je v evidenci příslušného kontaktního pracoviště a je absolventem školy bez praxe nebo - pro uchazeče, který je v evidenci příslušného kontaktního pracoviště a je osobou pečující o dítě do 10 let věku nebo - pro uchazeče, který je v evidenci příslušného kontaktního pracoviště a je osobou s nedostatečnou praxí či kvalifikací 	11 390,- Kč/klient/měsíc, doba trvání pracovního místa: - max. 12 měsíců (národní APZ),
SÚPM vyhrazená	<ul style="list-style-type: none"> - pro uchazeče, který je v evidenci příslušného kontaktního pracoviště déle než 5 měsíců 	9 000,- Kč/klient/měsíc
SÚPM SVČ	<ul style="list-style-type: none"> - pro uchazeče, který je v evidenci příslušného kontaktního pracoviště déle než 5 měsíců nebo - pro uchazeče, který je v evidenci příslušného kontaktního pracoviště a je osobou se zdravotním postižením nebo - pro uchazeče, který je v evidenci příslušného kontaktního pracoviště a je osobou do 25 let věku nebo - pro uchazeče, který je v evidenci příslušného kontaktního pracoviště a je osobou nad 55 let věku nebo - pro uchazeče, který je v evidenci příslušného kontaktního pracoviště a je osobou pečující o dítě do 10 let věku nebo - absolventi škol bez praxe 	Výše příspěvku dle nezbytných nákladů pro zahájení SVČ, maximálně do výše 60.000,-Kč, dohoda na 1 rok, pro uchazeče, který zahajuje první živnostenská podnikání, nebo který 5 let nepodnikal, nebo podnikal, ale v jiné oblasti (jiný předmět podnikání).
SÚPM zřízená	Uzavírá se na zařízení a vybavení nového pracovního místa za podmínek:	Výše příspěvku maximálně do výše 60.000,-Kč.

	- pro uchazeče, který je v evidenci příslušného kontaktního pracoviště déle než 5 měsíců	Minimální udržitelnost pracovního místa 1 rok.
--	--	--

Poznámka:

- **pomocí příspěvku na realizaci aktivní politiky zaměstnanosti nebude podporováno zaměstnávání statutárních zástupců a společníků, stejně tak jako nebude podporováno opakované zaměstnávání totožného uchazeče u stejného zaměstnavatele**

Důležité údaje ze sociální oblasti spravované úřady práce (hodnoty stanovené zákonem nebo nařízením vlády)

Životní a existenční minimum (měsíčně)	Částky životního minima	Pro jednotlivce 3 410,- Kč, pro první osobu v domácnosti 3 140,- Kč, pro druhou a další osobu v domácnosti, která není nezaopatřeným dítětem 2 830,- Kč, pro nezaopatřené děti ve věku do 6 let 1 740,- Kč, 6 – 15 let 2 140,- Kč a 15 – 26 let (nezaopatřené) 2 450,- Kč	
Minimální mzda	Pro zaměstnance odměňované měsíční mzdou	8 500,- Kč (při týdenní pracovní době 40 hodin), tj. 50,60 Kč/hod.	
Nejnižší úrovně zaručené mzdy (při týdenní pracovní době 40 hod.)	1. skupina prací:	50,60 Kč/hod.	8 500 Kč/měs.
	2. skupina prací:	55,90 Kč/hod.	9 400 Kč/měs.
	3. skupina prací:	61,70 Kč/hod.	10 400 Kč/měs.
	4. skupina prací:	68,10 Kč/hod.	11 400 Kč/měs.
	5. skupina prací:	75,20 Kč/hod.	12 600 Kč/měs.
	6. skupina prací:	83,00 Kč/hod.	13 900 Kč/měs.
	7. skupina prací:	91,70 Kč/hod.	15 400 Kč/měs.
	8. skupina prací:	101,20 Kč/hod.	17 000 Kč/měs.
Podpora v nezaměstnanosti	Délka nároku na podporu v nezaměstnanosti	do 50 let věku	5 měsíců
		od 50 do 55 let věku	8 měsíců
		nad 55 let věku	11 měsíců
	Výše podpory z čistého měsíčního výdělku z předchozího zaměstnání	první dva měsíce evidence	65 %
		druhé dva měsíce	50 %
		zbytek podpůrní doby	45 %
	při absolvování rekvalifikace	60 %	
Porodné	Nárok v případě, že hranice příjmů musí být v předcházejícím čtvrtletí nižší než 2,4násobek životního minima rodiny	Porodné náleží v rodině pouze jednou, přičemž je stanoveno pevnou částkou a činí 13 000 Kč na první živě narozené dítě. Narodilo-li se s prvním živě narozeným dítětem další živě narozené dítě nebo děti, činí výše porodného 19 500 Kč	
Rodičovský příspěvek	Výše a čerpání rodičovského příspěvku: možnost volit délku pobírání a jeho výši náleží do doby, kdy je vyčerpána celková částka 220 000,- Kč, nejdéle však do 4 let věku dítěte. Maximální výše rodičovského příspěvku činí 11 500,- Kč/měsíc. Konkrétní výši lze zvolit ve vazbě na denní vyměřovací základ pro PPM (DVZ) jednoho z rodičů. Volbu výše příspěvku lze měnit jednou za 3 měsíce.		
	Výše a čerpání rodičovského příspěvku v případech, kdy nelze stanovit žádnému z rodičů v rodině k datu narození nejmladšího dítěte v rodině denní vyměřovací základ: 7 600,- Kč do konce devátého měsíce věku dítěte a následně 3 800,- Kč do 4 let věku dítěte.		
Informace o ostatních dávkách a příspěvcích v rámci státní sociální podpory, pomoci v hmotné nouzi, dávek pro osoby se zdravotním postižením a dalších lze najít na internetové adrese:		http://portal.mpsv.cz/soc	
Upozornění: uvedené informace jsou pouze zjednodušené a orientační. Úplné podmínky pro přiznání požadovaných dávek ze sociální oblasti spravované úřady práce jsou uvedeny v právních předpisech, nebo je na základě podrobnějších znalostí o konkrétní situaci vysvětlí pracovníci jednotlivých pracovišť Úřadu práce České republiky.			