



Úřad práce České republiky
krajská pobočka v Jihlavě

Měsíční statistická zpráva
duben 2014

Kraj Vysočina

Zpracoval: Pavel Literák, BA(Hons)

http://portal.mpsv.cz/upcr/kp/vys/statisticke_prehledy/bulletin

Informace o nezaměstnanosti v Kraji Vysočina

k 30.4.2014

V tomto měsíci celkový počet uchazečů o zaměstnání oproti minulému měsíci klesl o 0,8 % na 25 417, počet hlášených volných pracovních míst vzrostl o 19,7 % na 1 959 a podíl nezaměstnaných osob klesl na 7,2 %.

K 30.4.2014 evidoval Úřad práce ČR, Krajská pobočka v Jihlavě celkem 25 417 uchazečů o zaměstnání. Jejich počet byl o 2 835 nižší než na konci předchozího měsíce, ve srovnání se stejným obdobím minulého roku je nižší o 614 osob. Z tohoto počtu bylo 24 731 dosažitelných uchazečů o zaměstnání ve věku 15 – 64 let. Bylo to o 2 842 méně než na konci předchozího měsíce. Ve srovnání se stejným obdobím minulého roku byl jejich počet nižší o 1 054 osob.

V průběhu měsíce bylo nově zaevidováno 1 987 osob. Ve srovnání s minulým měsícem to bylo o 234 osob méně a v porovnání se stejným obdobím předchozího roku více o 8 osob.

Z evidence během měsíce odešlo celkem 4 822 uchazečů (ukončená evidence, vyřazení uchazeči). Bylo to o 1 172 osob více než v předchozím měsíci a o 316 osob více než ve stejném měsíci minulého roku. Do zaměstnání z nich ve sledovaném měsíci nastoupilo 4 264, tj. o 1 209 více než v předchozím měsíci a o 1 423 více než ve stejném měsíci minulého roku, 748 uchazečů o zaměstnání bylo umístěno prostřednictvím úřadu práce, tj. o 408 více než v předchozím měsíci a o 413 více než ve stejném období minulého roku, 558 uchazečů bylo vyřazeno bez umístění.

K poklesu nezaměstnanosti došlo ve všech pěti okresech Kraje Vysočina. Největší pokles zaznamenal okres Třebíč, kde došlo ke snížení nezaměstnanosti o 1,2 %, V okresech Žďár nad Sázavou klesla nezaměstnanost o 0,8 %, na Pelhřimovsku o 0,7 %. V okresech Jihlava a Havlíčkův Brod se nezaměstnanost snížila shodně o 0,6 %.

Ke konci měsíce bylo evidováno na ÚP ČR, Krajské pobočce v Jihlavě 12 947 žen. Jejich podíl na celkovém počtu uchazečů činil 50,9 %. V evidenci bylo 3 636 osob se zdravotním postižením, což představovalo 14,3 % z celkového počtu nezaměstnaných.

Ke konci tohoto měsíce bylo evidováno 1 711 absolventů škol všech stupňů vzdělání a mladistvých, jejich počet klesl ve srovnání s předchozím měsícem o 178 osob a ve srovnání se stejným měsícem minulého roku byl nižší o 446 osob. Na celkové nezaměstnanosti se podíleli 6,7 %.

Podporu v nezaměstnanosti pobíralo 6 016 uchazečů o zaměstnání, tj. 23,7 % všech uchazečů vedených v evidenci.

Podíl nezaměstnaných osob, tj. počet dosažitelných uchazečů o zaměstnání ve věku 15 - 64 let k obyvatelstvu stejného věku, klesl k 30.4.2014 na 7,2 % (pokles proti březnu 2014 o 0,8 %).

Podíl nezaměstnaných stejný nebo vyšší než republikový průměr vykázal 1 okres, nejvyšší byl v okrese Třebíč (9,1 %). Nejnižší podíl nezaměstnaných byl zaznamenán v okrese Pelhřimov (5,1 %).

Podíl nezaměstnaných žen klesl na 7,5 %, podíl nezaměstnaných mužů klesl na 6,9 %.

Kraj evidoval k 30.4.2014 celkem 1 959 volných pracovních míst. Jejich počet byl o 323 vyšší, než v předchozím měsíci a o 1 042 vyšší než ve stejném měsíci minulého roku. Na jedno volné pracovní místo připadalo v průměru 13,0 uchazečů, z toho nejvíce v okresech Třebíč (18,3) a Žďár nad Sázavou (15,3). Z celkového počtu nahlášených volných míst bylo 368 vhodných pro osoby se zdravotním postižením (OZP), na jedno volné pracovní místo připadalo 9,9 OZP. Volných pracovních míst pro absolventy a mladistvé bylo registrováno 751, na jedno volné místo připadali 2,3 uchazeči této kategorie.

V rámci aktivní politiky zaměstnanosti (APZ) bylo k 30.4.2014 prostřednictvím příspěvků v rámci APZ podpořeno 2 111 uchazečů o zaměstnání.

Nejčastějšími obory činností, které byly v tomto měsíci podpořeny prostřednictvím SÚPM – SVČ, byly: hostinská činnost, obchod a služby neuvedené v přílohách 1 až 3 živnostenského zákona (služby v oblasti péče o tělo – kosmetika), stavebnictví, administrativa (účetnictví) a další.

Informace o vývoji nezaměstnanosti v ČR v elektronické formě jsou zveřejněny na internetové adrese <http://portal.mpsv.cz/sz/stat>.

1. Základní charakteristika vývoje nezaměstnanosti a volných pracovních míst v Kraji Vysočina

Tabulka č. 1 - Vývoj nezaměstnanosti

ukazatel (celkový počet)		stav k 30.4.2014		
		Před rokem	Minulý měsíc	Aktuální měsíc
evidovaní uchazeči o zaměstnání		26 031	28 252	25 417
- z toho	ženy	12 937	13 587	12 947
	absolventi a mladiství	2 157	1 889	1 711
	uchazeči se zdravotním postižením	3 673	3 774	3 636
uchazeči s nárokem na P VN		6 605	8 008	6 016
podíl nezaměstnaných osob v % ¹⁾		7,4 %	8,0 %	7,2 %
volná pracovní místa		917	1 636	1 959
počet uchazečů na 1 volné pracovní místo		28,4	17,3	13,0

1) od ledna 2013 nový ukazatel registrované nezaměstnanosti (zpětně dopočítán až do ledna 2005, zveřejňován již ve IV. čtvrtletí 2012)

Tabulka č. 2 - Tok nezaměstnanosti

ukazatel (celkový počet)	stav k 30.4.2014		
	Před rokem	Minulý měsíc	Aktuální měsíc
nově evidovaní uchazeči o zaměstnání - ve sled. měsíci	1 979	2 221	1 987
uchazeči s ukonč. evidencí a vyřazení - ve sled. měsíci	4 506	3 650	4 822
- z toho umístění celkem	2 841	3 055	4 264
- z toho umístění úřadem práce	335	340	748

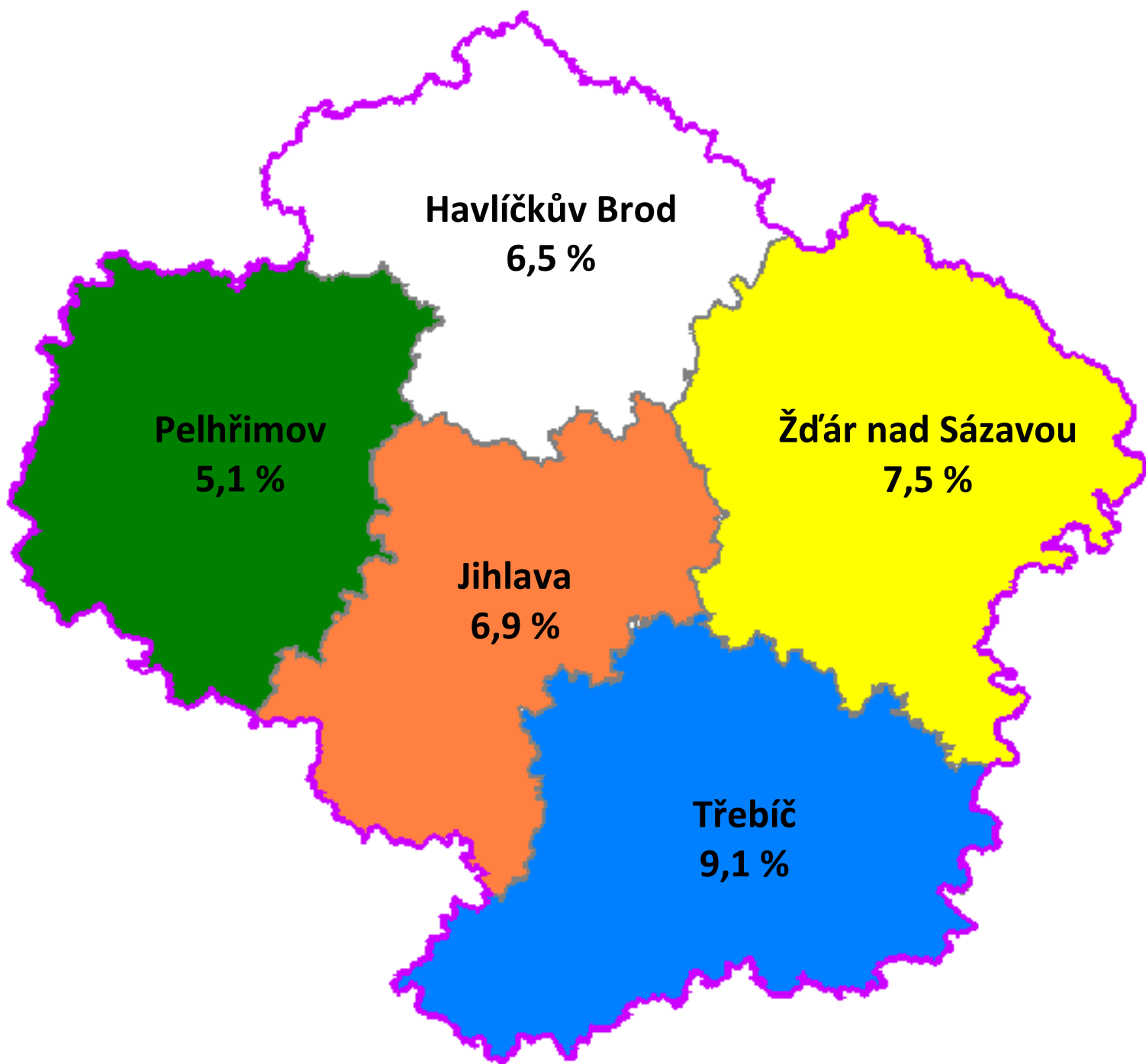
2. Aktivní politika zaměstnanosti v Kraji Vysočina

Tabulka č. 3 - Pracovní místa podpořená v rámci APZ a rekvalifikace uchazečů a zájemců o zaměstnání

ukazatel (celkový počet)	duben 2013	duben 2014	stav od počátku roku k	
			30.4.2013	30.4.2014
pracovní místa podpořená v rámci APZ				
veřejně prospěšné práce (VPP)	76	84	90	176
ESF - VPP ¹⁾	300	279	521	327
společensky účelná prac. místa (SÚPM)	0	7	2	112
ESF - SÚPM ¹⁾	60	159	188	272
SÚPM - samostatně výděleč. činnost (SVČ)	25	33	47	79
chrán. prac. místa - SVČ osob se ZP	0	0	3	0
projekty ESF OP LZZ – cílené programy	0	0	0	25
pracovní místa podpořená v rámci APZ celkem	461	562	851	991
rekvalifikace uchazečů a zájemců o zaměstnání				
uchazeči a zájemci zařazení do rekvalifikací vč. ESF	42	306	454	786
uchazeči a zájemci, kteří zahájili zvolenou rekvalifikaci vč. ESF	73	92	218	334

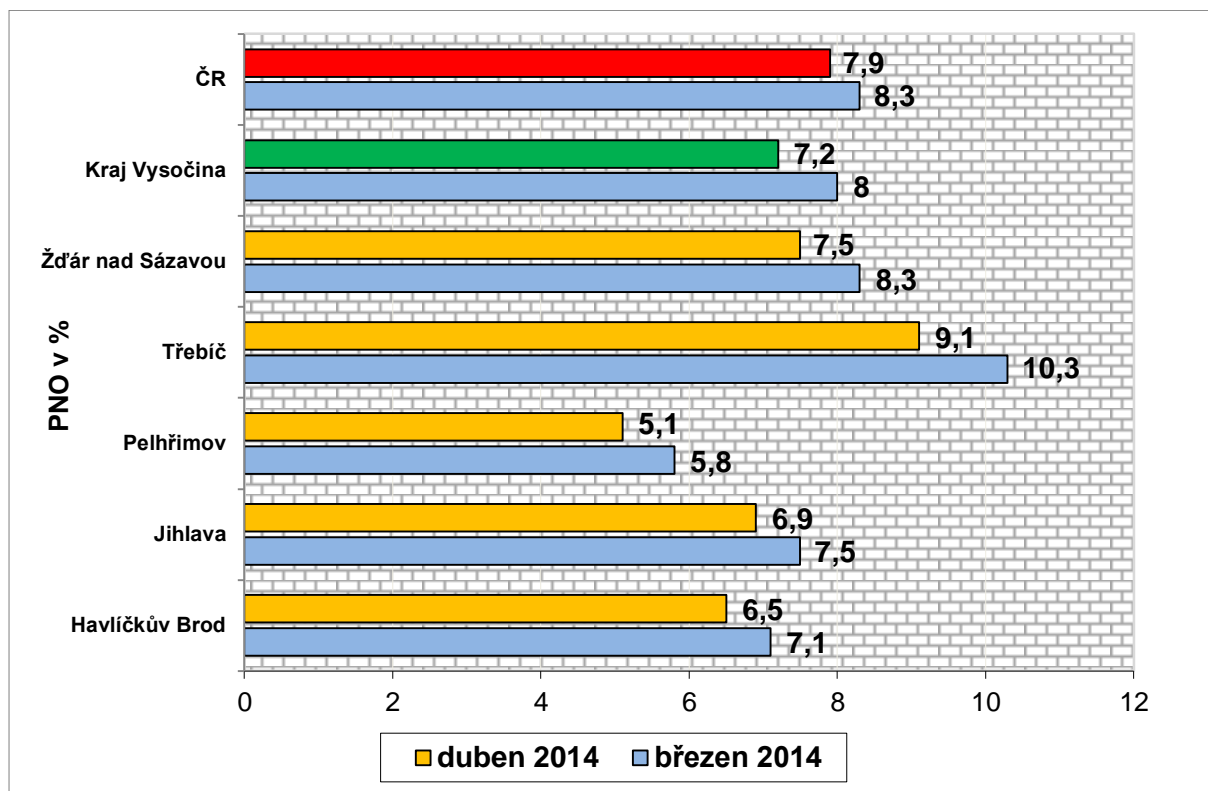
1) spolufinancováno převážně z Evropského sociálního fondu

Podíl nezaměstnaných v okresech Kraje Vysočina k 30.4.2014

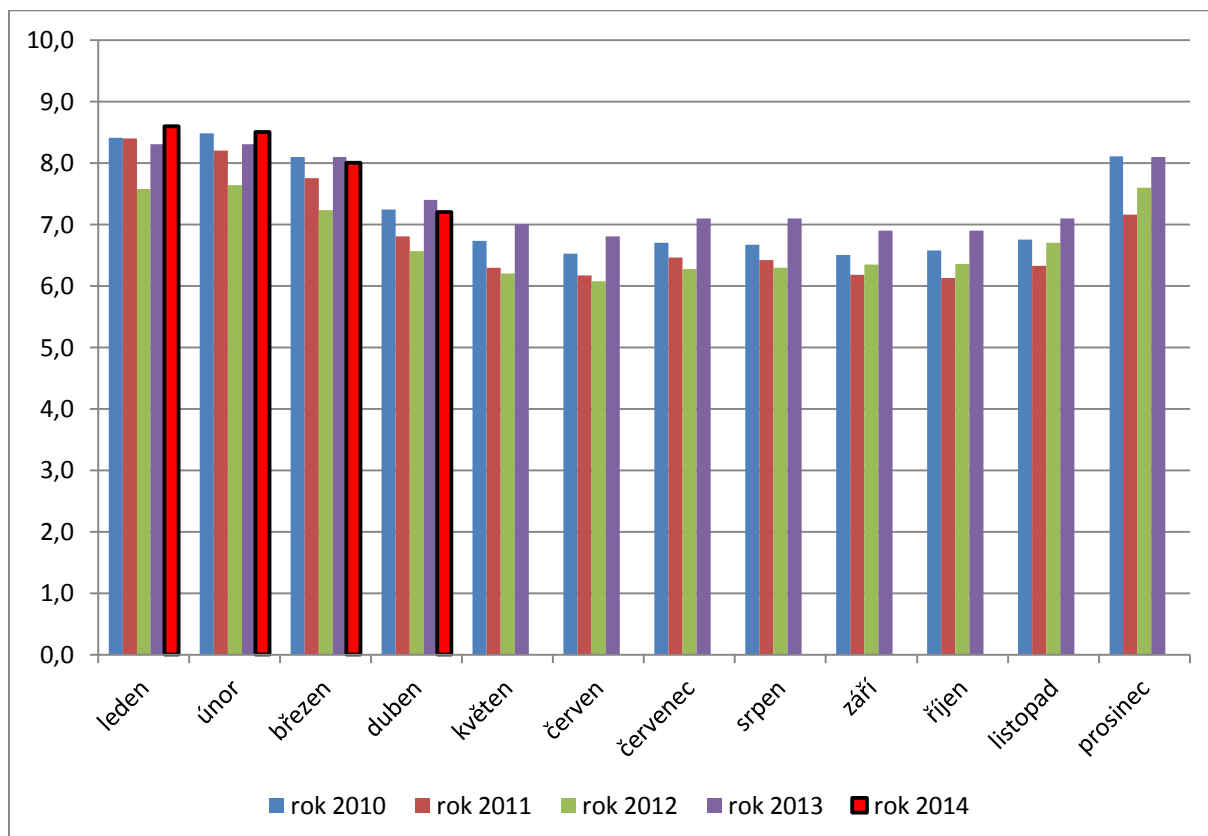


GRAFY

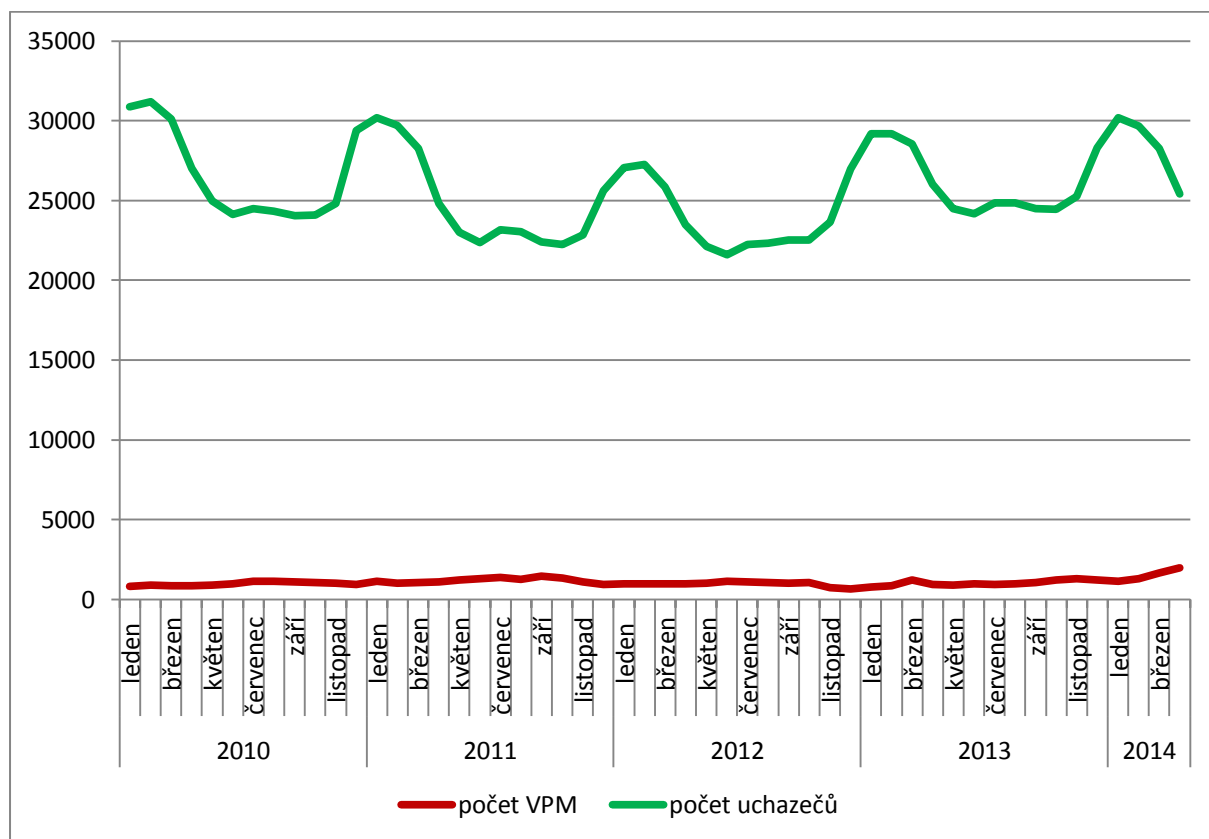
Graf 1 - Podíl nezaměstnaných osob v okresech Kraje Vysočina a v ČR k 30.4.2014



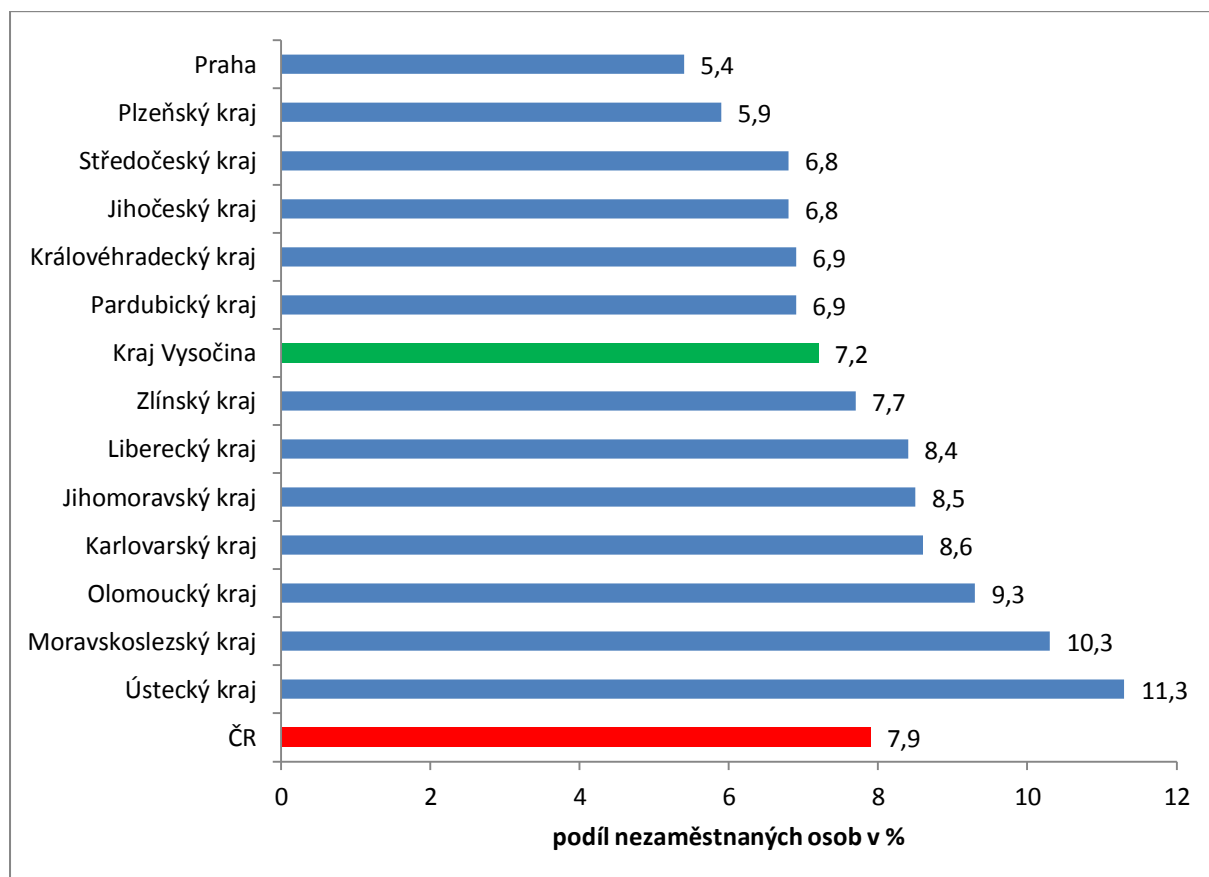
Graf 2 - Vývoj podílu nezaměstnaných osob v Kraji Vysočina v letech 2010 - 2014



Graf 3 - Vývoj počtu uchazečů a VPM v Kraji Vysočina v letech 2010 - 2014



Graf 4 - Podíl nezaměstnaných osob v jednotlivých krajích ČR k 30.4.2014 v %



5. Setřídění okresů k 30.4.2014

	podíl nezam. v %		meziměs. přírůst./ úbytek nezam. v %		počet uchazečů na 1 VPM	
1	Bruntál	13,5	Brno-město	-0,8	Karviná	48,4
2	Most	13,5	Praha-západ	-0,8	Bruntál	43,0
3	Ústí nad Labem	12,9	Praha	-1,0	Jeseník	41,0
4	Karviná	12,6	Ústí nad Labem	-1,1	Ústí nad Labem	40,8
5	Chomutov	11,7	Karviná	-1,6	Sokolov	34,0
6	Jeseník	11,6	Chomutov	-1,7	Chomutov	32,5
7	Ostrava-město	11,6	Ostrava-město	-1,8	Hodonín	29,2
8	Děčín	11,0	Kladno	-1,9	Děčín	29,1
9	Hodonín	10,8	Most	-2,0	Litoměřice	27,0
10	Louny	10,7	Praha-východ	-2,3	Kladno	26,7
11	Znojmo	10,6	Liberec	-2,5	Karlovy Vary	26,3
12	Přerov	10,4	Mladá Boleslav	-2,6	Znojmo	24,7
13	Sokolov	10,4	Teplice	-3,1	Ostrava-město	23,2
14	Teplice	10,0	Jablonec nad Nisou	-3,6	Louny	22,5
15	Šumperk	9,6	Sokolov	-3,7	Olomouc	22,1
16	Litoměřice	9,5	Mělník	-3,9	Brno-město	21,8
17	Český Krumlov	9,4	Louny	-4,1	Rakovník	21,7
18	Třebíč	9,1	Trutnov	-4,3	Přerov	21,3
19	Příbram	9,0	Beroun	-4,4	Most	19,1
20	Vsetín	8,9	Semily	-4,5	Třebíč	18,3
21	Brno-město	8,9	Plzeň-město	-4,7	Šumperk	17,5
22	Česká Lípa	8,9	České Budějovice	-4,9	Kroměříž	17,5
23	Olomouc	8,9	Karlovy Vary	-4,9	Vsetín	17,1
24	Kolín	8,9	Děčín	-5,0	Opava	16,4
25	Kroměříž	8,7	Brno-venkov	-5,0	Náchod	16,1
26	Liberec	8,7	Nymburk	-5,1	Česká Lípa	15,6
27	Trutnov	8,7	Frydek-Místek	-5,3	Teplice	15,4
28	Kladno	8,7	Přerov	-5,3	Mělník	15,4
29	Karlovy Vary	8,6	Blansko	-5,5	Žďár nad Sázavou	15,3
30	Opava	8,6	Hradec Králové	-5,9	Rychnov nad Kněžnou	15,2
31	Svitavy	8,5	Nový Jičín	-6,2	Kutná Hora	15,0
32	Kutná Hora	8,3	Litoměřice	-6,3	Vyškov	14,9
33	Semily	8,3	Olomouc	-6,3	Příbram	14,8
34	Mělník	8,2	Příbram	-6,4	Blansko	14,7
35	Nymburk	8,1	Zlín	-6,4	Hradec Králové	13,8
36	Břeclav	7,9	Česká Lípa	-6,6	Jindřichův Hradec	13,7
37	Tábor	7,7	Rokycany	-6,6	Prostějov	13,4
38	Tachov	7,6	Kroměříž	-6,7	Frydek-Místek	13,4
39	Rakovník	7,6	Tábor	-6,8	Jičín	13,2
40	Prostějov	7,6	Domažlice	-6,8	Praha-východ	12,8
41	Nový Jičín	7,6	Bruntál	-6,8	Strakonice	12,7
42	Žďár nad Sázavou	7,5	Plzeň-jih	-6,8	Tábor	12,7
43	Frydek-Místek	7,5	Rakovník	-7,0	Jablonec nad Nisou	12,6
44	Strakonice	7,4	Opava	-7,0	Nový Jičín	12,4
45	Hradec Králové	7,4	Kolín	-7,0	Zlín	12,0
46	Jablonec nad Nisou	7,3	Vsetín	-7,1	Chrudim	11,6
47	Chrudim	7,2	Prostějov	-7,2	Praha-západ	11,6
48	Blansko	7,2	Český Krumlov	-7,2	Břeclav	11,6
49	Uherské Hradiště	7,0	Vyškov	-7,3	Uherské Hradiště	11,4
50	Cheb	6,9	Uherské Hradiště	-7,8	Havlíčkův Brod	11,4
51	Brno-venkov	6,9	Jihlava	-8,0	Brno-venkov	10,9
52	Jihlava	6,9	Hodonín	-8,1	Jihlava	10,6
53	Zlín	6,8	Cheb	-8,2	Semily	10,6
54	Vyškov	6,6	Strakonice	-8,2	Trutnov	10,4
55	Beroun	6,6	Kutná Hora	-8,2	Svitavy	10,2
56	Ústí nad Orlicí	6,6	Plzeň-sever	-8,2	Plzeň-jih	9,7
57	Havlíčkův Brod	6,5	Šumperk	-8,3	Český Krumlov	9,5
58	Jindřichův Hradec	6,3	Pardubice	-8,4	Mladá Boleslav	8,8
59	Písek	6,2	Havlíčkův Brod	-8,9	Pelhřimov	8,7
60	Náchod	6,2	Ústí nad Orlicí	-9,0	Tachov	8,4
61	Klatovy	6,1	Náchod	-9,1	Pardubice	8,3
62	Pardubice	5,9	Žďár nad Sázavou	-9,9	Kolín	8,2
63	Domažlice	5,9	Písek	-9,9	Ústí nad Orlicí	7,9
64	České Budějovice	5,9	Tachov	-10,1	Liberec	7,8
65	Jičín	5,9	Jičín	-10,2	Plzeň-sever	7,7
66	Plzeň-město	5,9	Rychnov nad Kněžnou	-10,7	Praha	7,3
67	Plzeň-sever	5,6	Benešov	-11,2	Prachatice	7,3
68	Prachatice	5,5	Břeclav	-11,3	České Budějovice	7,3
69	Praha	5,4	Třebíč	-11,6	Beroun	7,1
70	Benešov	5,2	Chrudim	-11,8	Rokycany	7,0
71	Rychnov nad Kněžnou	5,2	Svitavy	-11,8	Písek	6,3
72	Rokycany	5,1	Pelhřimov	-12,0	Domažlice	6,1
73	Pelhřimov	5,1	Znojmo	-12,0	Plzeň-město	6,1
74	Plzeň-jih	5,0	Jindřichův Hradec	-12,8	Benešov	5,9
75	Praha-západ	4,6	Prachatice	-13,0	Klatovy	5,7
76	Mladá Boleslav	4,6	Klatovy	-13,1	Cheb	5,6
77	Praha-východ	3,6	Jeseník	-13,6	Nymburk	4,2
	Celkem ČR	7,9	Celkem ČR	-5,5	Celkem ČR	13,0

Mapování predikce trendů zaměstnanosti a potřeb zaměstnavatelů v Kraji Vysočina

Krátkodobá predikce vývoje zaměstnanosti: trvá zájem firem o pracovníky především ve stavebnictví, strojírenství a službách (konkrétně v turismu v oblasti pohostinství – kuchaři, číšníci), a dále v rámci sezónních prací již tradičně v zemědělství, lesnictví a v obcích.

Krátkodobá predikce počtu VPM hlášených na ÚP ČR: počty volných pracovních míst v průběhu jara dále porostou – sezónní práce (stavebnictví, zemědělství, lesnictví, zahradnictví, letní turismus, úklidové práce v obcích a městech), strážní služba ve firmách.

Tři až čtyři profese, které zaměstnavatelé nejčastěji poptávají prostřednictvím ÚP ČR: pracovníci ve stravování, obchodní zástupci, řidiči nákladní dopravy, pracovníci ostrahy, specialisté ve strojírenství – obsluha CNC strojů a zařízení, svářeči a kovodělníci.

Výsledky monitorovacích návštěv za měsíc

- hodnocení budoucího vývoje navštívených zaměstnavatelů (obecně) - **firmy větší oživení své činnosti a nárůst počtu zakázek zatím kromě pracovních míst v oblasti sezónních prací neočekávají, personálie řeší hlavně přirozenou fluktuaci**
- zaměstnavatelé, kteří z hlediska budoucího vývoje očekávají nejvyšší počet nově vytvářených pracovních míst – **obecně: stavební firmy v rámci sezónních prací, obecní úřady – úklidy v rámci sezónních prací, firmy působící v oblasti turismu – služby v rámci sezónních prací, konkrétně: nejvíce Futaba Czech s.r.o. Havlíčkův Brod v rámci oživení v oblasti automobilového průmyslu (konkrétně spolupráce s firmou TPCA) – nárůst cca 150 nových pracovníků, dále v Jihlavě firmy Jipocar DAFE-PLAST a Starkon Jihlava CZ a na Žďársku firmy Wera Werk, s.r.o., Medin, a.s. a Železárny Štěpánov – většinou pracovní místa ve strojírenství, dopravě a stavebnictví**
- požadavky zaměstnavatelů na kvalifikaci nově přijímaných zaměstnanců (požadavky na rekvalifikaci) – **firmy trvale poptávají tzv. „hotové“ pracovníky (s požadovanou kvalifikací a odpovídající praxí), popřípadě si své pracovníky rekvalifikují samy a ÚP o rekvalifikace v současné době nežadají**
- zaměstnavatelé, kteří z hlediska budoucího vývoje očekávají nejvyšší počet propouštěných zaměstnanců – **větší propouštění v dohledné době v Kraji Vysočina neočekáváme**
- počet monitorovacích návštěv za měsíc – **85 se záměrem přijmout v dohledné době celkem cca 350 nových pracovníků**

Dlouhodobá predikce vývoje zaměstnanosti: firmy obecně očekávají oživení své činnosti v horizontu 2. a 3. Čtvrtletí s návazností na odpovídající průmyslová odvětví, v dlouhodobém výhledu zatím s tvorbou nových pracovních míst vyčkávají a s výraznějším rozšiřováním počtů zaměstnanců na dobu neurčitou zatím plošně nepočítají.

Přehled nezaměstnanosti podle jednotlivých regionů Kraje Vysočina

Tab. 1 – Porovnání podílu nezaměstnaných osob v Kraji Vysočina k 30.4.2014:

	počet obyvatel ve věku 15-64 let	uchazeči celkem	z nich dosažitelní uchazeči ve věku 15-64 let	PNO v %
Havlíčkův Brod	63 564	4 236	4 121	6,5
Jihlava	75 671	5 429	5 193	6,9
Pelhřimov	47 950	2 481	2 434	5,1
Třebíč	76 515	7 122	6 995	9,1
Žďár nad Sázavou	79 740	6 149	5 988	7,5
kraj Vysočina	343 440	25 417	24 731	7,2
Česká republika	7 090 569	574 908	559 045	7,9

Přehled nezaměstnanosti v jednotlivých okresech Kraje Vysočina k 30.4.2014:

Tab. 2 - Přehled nezaměstnanosti v okrese Havlíčkův Brod k 30.4.2014:

	Havlíčkův Brod		
	duben 2013	březen 2014	duben 2014
podíl nezaměstnaných osob	6,9 %	7,1 %	6,5 %
uchazečů celkem	4 436	4 650	4 236
dosažitelní uchazeči 15-64 let	4 428	4 546	4 121
ženy	2 262	2 296	2 215
absolventi škol	321	287	263
osoby se ZP	710	722	701
volná pracovní místa	60	341	373
počet uchazečů na 1 VPM	73,9	13,6	11,4

Tab. 3 - Přehled nezaměstnanosti v okrese Jihlava k 30.4.2014:

	Jihlava		
	duben 2013	březen 2014	duben 2014
podíl nezaměstnaných osob	7,4 %	7,5 %	6,9 %
uchazečů celkem	5 761	5 903	5 429
dosažitelní uchazeči 15-64 let	5 613	5 713	5 193
ženy	2 761	2 736	2 655
absolventi škol	606	382	369
osoby se ZP	604	642	633
volná pracovní místa	212	385	510
počet uchazečů na 1 VPM	26,5	15,3	10,6

Tab. 4 - Přehled nezaměstnanosti v okrese Pelhřimov k 30.4.2014:

	Pelhřimov		
	duben 2013	březen 2014	duben 2014
podíl nezaměstnaných osob	5,1 %	5,8 %	5,1 %
uchazečů celkem	2 518	2 820	2 481
dosažitelní uchazeči 15-64 let	2 484	2 782	2 434
ženy	1 254	1 339	1 279
absolventi škol	150	160	139
osoby se ZP	448	444	429
volná pracovní místa	159	241	285
počet uchazečů na 1 VPM	15,8	11,7	8,7

Tab. 5 - Přehled nezaměstnanosti v okrese Třebíč k 30.4.2014:

	Třebíč		
	duben 2013	březen 2014	duben 2014
podíl nezaměstnaných osob	9,1 %	10,3 %	9,1 %
uchazečů celkem	7 113	8 058	7 122
dosažitelní uchazeči 15-64 let	7 065	7 909	6 995
ženy	3 603	3 949	3 665
absolventi škol	580	570	502
osoby se ZP	776	801	759
volná pracovní místa	207	351	390
počet uchazečů na 1 VPM	34,4	23,0	18,3

Tab. 6 - Přehled nezaměstnanosti v okrese Žďár nad Sázavou k 30.4.2014:

	Žďár nad Sázavou		
	duben 2013	březen 2014	duben 2014
podíl nezaměstnaných osob	7,7 %	8,3 %	7,5 %
uchazečů celkem	6 203	6 821	6 149
dosažitelní uchazeči 15-64 let	6 195	6 623	5 988
ženy	3 057	3 267	3 133
absolventi škol	500	490	438
osoby se ZP	1 135	1 165	1 114
volná pracovní místa	279	318	401
počet uchazečů na 1 VPM	22,2	21,4	15,3

Tab. 7 - Přehled nezaměstnanosti v Kraji Vysočina k 30.4.2014:

	kraj Vysočina		
	duben 2013	březen 2014	duben 2014
podíl nezaměstnaných osob	7,4 %	8,0 %	7,2 %
uchazečů celkem	26 031	28 252	25 417
dosažitelní uchazeči 15-64 let	25 785	27 573	24 731
ženy	12 937	13 587	12 947
absolventi škol	2 157	1 889	1 711
osoby se ZP	3 673	3 774	3 636
volná pracovní místa	917	1 636	1 959
počet uchazečů na 1 VPM	28,4	17,3	13,0

Pohyb volných pracovních míst v Kraji Vysočina k 30.4.2014:

Tab. 8 – pohyb volných pracovních míst v dubnu 2014:

	volná pracovní místa	
	ke konci března	ke konci dubna
Havlíčkův Brod	341	373
Jihlava	385	510
Pelhřimov	241	285
Třebíč	351	390
Žďár nad Sázavou	318	401
Kraj Vysočina	1 636	1 959

Výplata podpory v nezaměstnanosti a nepojistné sociální dávky

Podpora v nezaměstnanosti

Tab. 9 – Počet žádostí o výplatu PvN (stav k 30.4.2014)

	Počet žádostí
Havlíčkův Brod (+ Přibyslav, Golčův Jeníkov)	623
Chotěboř	219
Světlá nad Sázavou (+ Ledeč nad Sázavou)	253
Jihlava (+ Polná, Třešť)	1 640
Telč	193
Humpolec	233
Pelhřimov (+ Pacov)	642
Moravské Budějovice (+ Jemnice)	402
Náměšť nad Oslavou	199
Třebíč (+ Jaroměřice nad R., Hrotovice)	932
Bystřice nad Pernštejnem	271
Nové Město na Moravě	234
Velké Meziříčí (+ Velká Bíteš)	456
Žďár nad Sázavou	553
CELKEM	6 850

Hmotná nouze a dávky pro osoby se zdravotním postižením

Tab. 10 – Hmotná nouze – počet podaných žádostí k 30.4.2014:

kontaktní pracoviště	Počet žádostí celkem	z toho:	
		příspěvek na živobytí	doplatek na bydlení
Havlíčkův Brod (+ Příbyslav, Golčův Jeníkov)	215	121	78
Chotěboř	84	32	37
Světlá nad Sázavou (+ Ledeč nad Sázavou)	113	52	42
Jihlava (+ Polná, Třešť)	331	189	138
Telč	61	41	13
Humpolec	62	27	26
Pelhřimov (+ Pacov)	1 699	1 227	472
Moravské Budějovice (+ Jemnice)	136	78	44
Náměšť nad Oslavou	69	41	27
Třebíč (+ Jaroměřice nad R., Hrotovice)	375	215	118
Bystřice nad Pernštejnem	144	50	55
Nové Město na Moravě	124	56	46
Velké Meziříčí (+ Velká Bíteš)	154	70	50
Žďár nad Sázavou	74	35	26
CELKEM	3 641	2 234	1 172

Tab. 11 – Zdravotně postižení: počet podaných žádostí k 30.4.2014:

kontaktní pracoviště	Počet žádostí		
	mobilita	příspěvek na péči	průkazka (tři stupně)
Havlíčkův Brod (+ Příbyslav, Golčův Jeníkov)	141	193	170
Chotěboř	83	86	68
Světlá nad Sázavou (+ Ledeč nad Sázavou)	80	127	85
Jihlava (+ Polná, Třešť)	315	517	497
Telč	60	79	64
Humpolec	60	101	114
Pelhřimov (+ Pacov)	217	240	219
Moravské Budějovice (+ Jemnice)	71	113	62
Náměšť nad Oslavou	43	82	46
Třebíč (+ Jaroměřice nad R., Hrotovice)	156	289	246
Bystřice nad Pernštejnem	188	125	104
Nové Město na Moravě	152	108	77
Velké Meziříčí (+ Velká Bíteš)	120	181	82
Žďár nad Sázavou	220	198	130
CELKEM	1 906	2 439	1 964

Informace z Evropské unie (březen 2014)

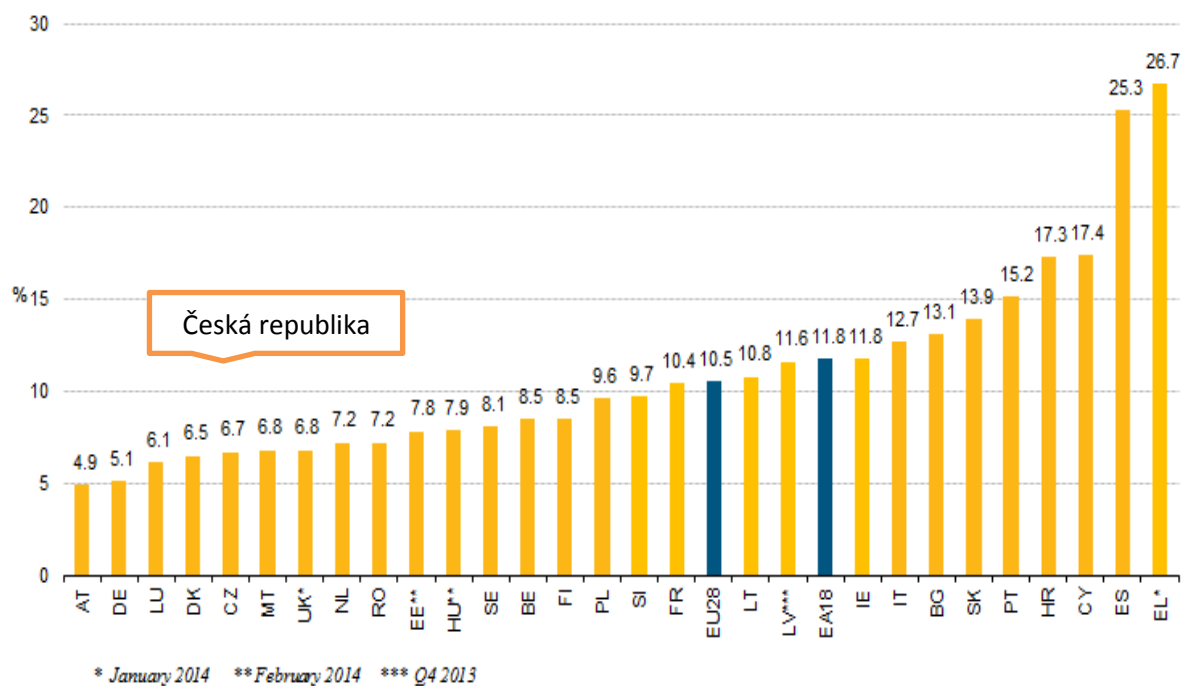
Podle posledních dostupných údajů **míra nezaměstnanosti** zpracovávaná **EUROSTATEM** pro mezinárodní srovnání byla **v březnu 2014 v ČR 6,9 %, v EU28 10,8 %**. Nižší než v ČR byla v Rakousku (5,1 %), Německu (5,5 %), v Lucembursku (6,2 %), na Maltě (6,7 %) a v Dánsku (6,8 %). Vyšší než průměr EU28 byla v Irsku (11,8 %), v Litvě (11,8 %), v Itálii (13,1 %), v Bulharsku (13,9 %), na Slovensku (14,1 %), v Portugalsku (15,5 %), na Kypru (18,1 %), v Chorvatsku (18,3 %) a ve Španělsku (25,9 %). Za Estonsko, Řecko, Lotyšsko, Maďarsko, Velkou Británii a Irsko údaje za březen nejsou zatím k dispozici (poslední dostupné údaje za únor 2014 resp. leden 2014, byly vyšší než míra nezaměstnanosti v ČR).

Podrobněji viz http://epp.eurostat.ec.europa.eu/portal/page/portal/statistics/search_database.

Vývoj nezaměstnanosti v EU

- nezaměstnanost je zde sledována ve formě míry nezaměstnanosti
- ukazatel respektuje metodiku Mezinárodní organizace práce (ILO)
- hodnoty jsou očištěny o vliv sezónnosti (SA)
- údaje jsou aktualizovány měsíčně

Přehled (sezónně očištěné) nezaměstnanosti v březnu 2014 v EU a EHP:



Aktivní politika zaměstnanosti v kraji Vysočina

Kritéria pro realizaci aktivní politiky zaměstnanosti (APZ) Úřadu práce ČR, krajské pobočky v Jihlavě, platná od 1.2.2014:

Nástroj APZ	Podmínky možnosti využití nástroje APZ	Poznámka
Veřejně prospěšné práce	<ul style="list-style-type: none">- přednostně pro uchazeče, který je v evidenci příslušného kontaktního pracoviště déle než 5 měsícůnebo- pro uchazeče, který je v evidenci příslušného kontaktního pracoviště a je osobou se zdravotním postiženímnebo- pro uchazeče, který je v evidenci příslušného kontaktního pracoviště a je osobou do 25 let věkunebo- pro uchazeče, který je v evidenci příslušného kontaktního pracoviště a je osobou nad 55 let věkunebo- pro uchazeče, který je v evidenci příslušného kontaktního pracoviště a je absolventem školy bez praxenebo- pro uchazeče, který je v evidenci příslušného kontaktního pracoviště a je osobou pečující o dítě do 10 let věkunebo- pro uchazeče, který je v evidenci příslušného kontaktního pracoviště a je osobou s nedostatečnou praxí či kvalifikací	11 390,- Kč/klient/měsíc, doba trvání pracovního místa: - max. 12 měsíců (národní APZ),
SÚPM vyhrazená	<ul style="list-style-type: none">- pro uchazeče, který je v evidenci příslušného kontaktního pracoviště déle než 5 měsíců	9 000,- Kč/klient/měsíc
SÚPM SVČ	<ul style="list-style-type: none">- pro uchazeče, který je v evidenci příslušného kontaktního pracoviště déle než 5 měsícůnebo- pro uchazeče, který je v evidenci příslušného kontaktního pracoviště a je osobou se zdravotním postiženímnebo- pro uchazeče, který je v evidenci příslušného kontaktního pracoviště a je osobou do 25 let věkunebo- pro uchazeče, který je v evidenci příslušného kontaktního pracoviště a je osobou nad 55 let věkunebo- pro uchazeče, který je v evidenci příslušného kontaktního pracoviště a je osobou pečující o dítě do 10 let věkunebo- absolventi škol bez praxe	Výše příspěvku dle nezbytných nákladů pro zahájení SVČ, maximálně do výše 60.000,-Kč, dohoda na 1 rok, pro uchazeče, který zahajuje první živnostenské podnikání, nebo který 5 let nepodnikal, nebo podnikal, ale v jiné oblasti (jiný předmět podnikání).

SÚPM zřízení	Uzavírá se na zařízení a vybavení nového pracovního místa za podmínek: <ul style="list-style-type: none"> - pro uchazeče, který je v evidenci příslušného kontaktního pracoviště déle než 5 měsíců 	Výše příspěvku maximálně do výše 60.000,-Kč. Minimální udržitelnost pracovního místa 1 rok.
-------------------------	-------------------------------------------------------------------------------------------------------------------------------------------------------------------------------------------------------------------	---------------------------------------------------------------------------------------------

Poznámka:

- **pomocí příspěvku na realizaci aktivní politiky zaměstnanosti nebude podporováno zaměstnávání statutárních zástupců a společníků, stejně tak jako nebude podporováno opakované zaměstnávání totožného uchazeče u stejného zaměstnavatele**

Důležité údaje ze sociální oblasti spravované úřady práce (hodnoty stanovené zákonem nebo nařízením vlády)

Životní a existenční minimum (měsíčně)	Částky životního minima	Pro jednotlivce 3 410,- Kč, pro první osobu v domácnosti 3 140,- Kč, pro druhou a další osobu v domácnosti, která není nezaopatřeným dítětem 2 830,- Kč, pro nezaopatřené děti ve věku do 6 let 1 740,- Kč, 6 – 15 let 2 140,- Kč a 15 – 26 let (nezaopatřené) 2 450,- Kč	
Minimální mzda	Pro zaměstnance odměňované měsíční mzdou	8 500,- Kč (při týdenní pracovní době 40 hodin), tj. 50,60 Kč/hod.	
Nejnižší úrovně zaručené mzdy (při týdenní pracovní době 40 hod.)	1. skupina prací:	50,60 Kč/hod.	8 500 Kč/měs.
	2. skupina prací:	55,90 Kč/hod.	9 400 Kč/měs.
	3. skupina prací:	61,70 Kč/hod.	10 400 Kč/měs.
	4. skupina prací:	68,10 Kč/hod.	11 400 Kč/měs.
	5. skupina prací:	75,20 Kč/hod.	12 600 Kč/měs.
	6. skupina prací:	83,00 Kč/hod.	13 900 Kč/měs.
	7. skupina prací:	91,70 Kč/hod.	15 400 Kč/měs.
	8. skupina prací:	101,20 Kč/hod.	17 000 Kč/měs.
Podpora v nezaměstnanosti	Délka nároku na podporu v nezaměstnanosti	do 50 let věku	5 měsíců
		od 50 do 55 let věku	8 měsíců
		nad 55 let věku	11 měsíců
	Výše podpory z čistého měsíčního výdělku z předchozího zaměstnání	první dva měsíce evidence	65 %
		druhé dva měsíce	50 %
		zbytek podpůrní doby	45 %
	při absolvování rekvalifikace	60 %	
Porodné	Nárok v případě, že hranice příjmů musí být v předcházejícím čtvrtletí nižší než 2,4násobek životního minima rodiny	Porodné náleží v rodině pouze jednou, přičemž je stanoveno pevnou částkou a činí 13 000 Kč na první živě narozené dítě. Narodilo-li se s prvním živě narozeným dítětem další živě narozené dítě nebo děti, činí výše porodného 19 500 Kč	
Rodičovský příspěvek	Výše a čerpání rodičovského příspěvku: možnost volit délku pobírání a jeho výši náleží do doby, kdy je vyčerpána celková částka 220 000,- Kč, nejdéle však do 4 let věku dítěte. Maximální výše rodičovského příspěvku činí 11 500,- Kč/měsíc. Konkrétní výši lze zvolit ve vazbě na denní vyměřovací základ pro PPM (DVZ) jednoho z rodičů. Volbu výše příspěvku lze měnit jednou za 3 měsíce.		
	Výše a čerpání rodičovského příspěvku v případech, kdy nelze stanovit žádnému z rodičů v rodině k datu narození nejmladšího dítěte v rodině denní vyměřovací základ: 7 600,- Kč do konce devátého měsíce věku dítěte a následně 3 800,- Kč do 4 let věku dítěte.		
Informace o ostatních dávkách a příspěvcích v rámci státní sociální podpory, pomoci v hmotné nouzi, dávek pro osoby se zdravotním postižením a dalších lze najít na internetové adrese:		http://portal.mpsv.cz/soc	
<p>Upozornění: uvedené informace jsou pouze zjednodušené a orientační. Úplné podmínky pro přiznání požadovaných dávek ze sociální oblasti spravované úřady práce jsou uvedeny v právních předpisech, nebo je na základě podrobnějších znalostí o konkrétní situaci vysvětlí pracovníci jednotlivých pracovišť Úřadu práce České republiky.</p>			