



Úřad práce České republiky
krajská pobočka v Jihlavě

Měsíční statistická zpráva
květen 2014

Kraj Vysočina

Zpracoval: Pavel Literák, BA(Hons)

http://portal.mpsv.cz/upcr/kp/vys/statisticke_prehledy/bulletin

Informace o nezaměstnanosti v Kraji Vysočina

k 31.5.2014

V tomto měsíci celkový počet uchazečů o zaměstnání oproti minulému měsíci klesl o 0,5 % na 23 697, počet hlášených volných pracovních míst vzrostl o 12,7 % na 2 208 a podíl nezaměstnaných osob klesl na 6,7 %.

K 31.5.2014 evidoval Úřad práce ČR, Krajská pobočka v Jihlavě celkem 23 697 uchazečů o zaměstnání. Jejich počet byl o 1 720 nižší než na konci předchozího měsíce, ve srovnání se stejným obdobím minulého roku je nižší o 810 osob. Z tohoto počtu bylo 23 102 dosažitelných uchazečů o zaměstnání ve věku 15 – 64 let. Bylo to o 1 629 méně než na konci předchozího měsíce. Ve srovnání se stejným obdobím minulého roku byl jejich počet nižší o 1 142 osob.

V průběhu měsíce bylo nově zaevidováno 1 770 osob. Ve srovnání s minulým měsícem to bylo o 217 osob méně a v porovnání se stejným obdobím předchozího roku více o 95 osob.

Z evidence během měsíce odešlo celkem 3 490 uchazečů (ukončená evidence, vyřazení uchazeči). Bylo to o 1 332 osob méně než v předchozím měsíci a o 291 osob více než ve stejném měsíci minulého roku. Do zaměstnání z nich ve sledovaném měsíci nastoupilo 2 888, tj. o 1 376 méně než v předchozím měsíci a o 887 více než ve stejném měsíci minulého roku, 600 uchazečů o zaměstnání bylo umístěno prostřednictvím úřadu práce, tj. o 148 méně než v předchozím měsíci a o 407 více než ve stejném období minulého roku, 602 uchazečů bylo vyřazeno bez umístění.

K poklesu nezaměstnanosti došlo opět ve všech pěti okresech Kraje Vysočina. Větší pokles zaznamenaly okresy Třebíč (-0,6 %), Žďár nad Sázavou (-0,5 %) a Pelhřimov (-0,5 %), menší pokles okresy Jihlava (-0,4 %) a Havlíčkův Brod (-0,3 %).

Ke konci měsíce bylo evidováno na ÚP ČR, Krajské pobočce v Jihlavě 12 525 žen. Jejich podíl na celkovém počtu uchazečů činil 52,9 %. V evidenci bylo 3 563 osob se zdravotním postižením, což představovalo 15,0 % z celkového počtu nezaměstnaných.

Ke konci tohoto měsíce bylo evidováno 1 556 absolventů škol všech stupňů vzdělání a mladistvých, jejich počet klesl ve srovnání s předchozím měsícem o 155 osob

a ve srovnání se stejným měsícem minulého roku byl nižší o 479 osob. Na celkové nezaměstnanosti se podíleli 6,6 %.

Podporu v nezaměstnanosti pobíralo 5 041 uchazečů o zaměstnání, tj. 21,3 % všech uchazečů vedených v evidenci.

Podíl nezaměstnaných osob, tj. počet dosažitelných uchazečů o zaměstnání ve věku 15 - 64 let k obyvatelstvu stejného věku, klesl k 31.5.2014 na 6,7 % (pokles proti dubnu 2014 o 0,5 %).

Podíl nezaměstnaných stejný nebo vyšší než republikový průměr vykázal 1 okres, nejvyšší byl v okrese Třebíč (8,5 %). Nejnižší podíl nezaměstnaných byl zaznamenán v okrese Pelhřimov (4,6 %).

Podíl nezaměstnaných žen klesl na 7,3 %, podíl nezaměstnaných mužů klesl na 6,2 %.

Kraj evidoval k 31.5.2014 celkem 2 208 volných pracovních míst. Jejich počet byl o 249 vyšší, než v předchozím měsíci a o 1 316 vyšší než ve stejném měsíci minulého roku. Na jedno volné pracovní místo připadalo v průměru 10,7 uchazečů, z toho nejvíce v okresech Třebíč (14,0) a Žďár nad Sázavou (12,8). Z celkového počtu nahlášených volných míst bylo 342 vhodných pro osoby se zdravotním postižením (OZP), na jedno volné pracovní místo připadalo 10,4 OZP. Volných pracovních míst pro absolventy a mladistvé bylo registrováno 880, na jedno volné místo připadalo 1,8 uchazečů této kategorie.

V rámci aktivní politiky zaměstnanosti (APZ) bylo k 31.5.2014 prostřednictvím příspěvků v rámci APZ podpořeno 2 913 uchazečů o zaměstnání.

Nejčastějšími obory činností, které byly v tomto měsíci podpořeny prostřednictvím SÚPM – SVČ, byly: hostinská činnost, obchod a služby neuvedené v přílohách 1 až 3 živnostenského zákona (služby v oblasti péče o tělo – kosmetika), stavebnictví, administrativa (účetnictví) a další.

Informace o vývoji nezaměstnanosti v ČR v elektronické formě jsou zveřejněny na internetové adrese <http://portal.mpsv.cz/sz/stat>.

1. Základní charakteristika vývoje nezaměstnanosti a volných pracovních míst v Kraji Vysočina

Tabulka č. 1 - Vývoj nezaměstnanosti

ukazatel (celkový počet)		stav k 31.5.2014		
		Před rokem	Minulý měsíc	Aktuální měsíc
evidovaní uchazeči o zaměstnání		24 507	25 417	23 697
- z toho	ženy	12 660	12 947	12 525
	absolventi a mladiství	2 035	1 711	1 556
	uchazeči se zdravotním postižením	3 606	3 636	3 563
uchazeči s nárokem na PvN		5 480	6 016	5 041
podíl nezaměstnaných osob v % ¹⁾		7,0 %	7,2 %	6,7 %
volná pracovní místa		892	1 959	2 208
počet uchazečů na 1 volné pracovní místo		27,5	13,0	10,7

1) od ledna 2013 nový ukazatel registrované nezaměstnanosti (zpětně dopočítán až do ledna 2005, zveřejňován již ve IV. čtvrtletí 2012)

Tabulka č. 2 - Tok nezaměstnanosti

ukazatel (celkový počet)	stav k 31.5.2014		
	Před rokem	Minulý měsíc	Aktuální měsíc
nově evidovaní uchazeči o zaměstnání - ve sled. měsíci	1 675	1 987	1 770
uchazeči s ukonč. evidencí a vyřazení - ve sled. měsíci	3 199	4 822	3 490
- z toho umístění celkem	2 001	4 264	2 888
- z toho umístění úřadem práce	193	748	600

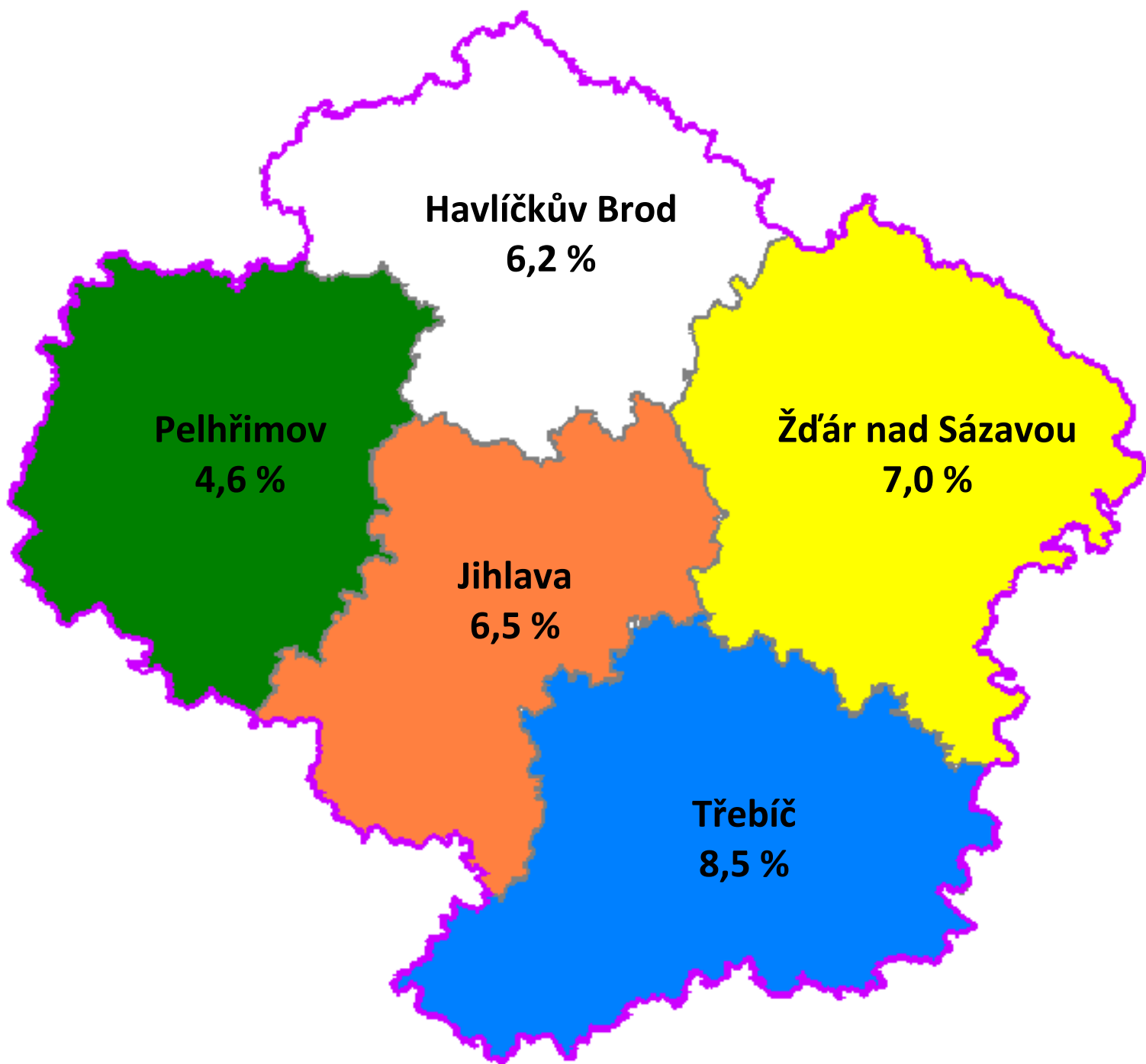
2. Aktivní politika zaměstnanosti v Kraji Vysočina

Tabulka č. 3 - Pracovní místa podpořená v rámci APZ a rekvalifikace uchazečů a zájemců o zaměstnání

ukazatel (celkový počet)	květen 2013	květen 2014	stav od počátku roku k	
			31.5.2013	31.5.2014
pracovní místa podpořená v rámci APZ				
veřejně prospěšné práce (VPP)	80	56	170	232
ESF - VPP ¹⁾	165	244	686	571
společensky účelná prac. místa (SÚPM)	1	4	3	116
ESF - SÚPM ¹⁾	56	170	244	442
SÚPM - samostatně výděleč. činnost (SVČ)	26	22	73	101
chrán. prac. místa - SVČ osob se ZP	7	8	10	8
projekty ESF OP LZZ – cílené programy	0	45	0	70
pracovní místa podpořená v rámci APZ celkem	335	549	1 186	1 540
rekvalifikace uchazečů a zájemců o zaměstnání				
uchazeči a zájemci zařazení do rekvalifikací vč. ESF	20	184	434	970
uchazeči a zájemci, kteří zahájili zvolenou rekvalifikaci vč. ESF	61	130	279	403

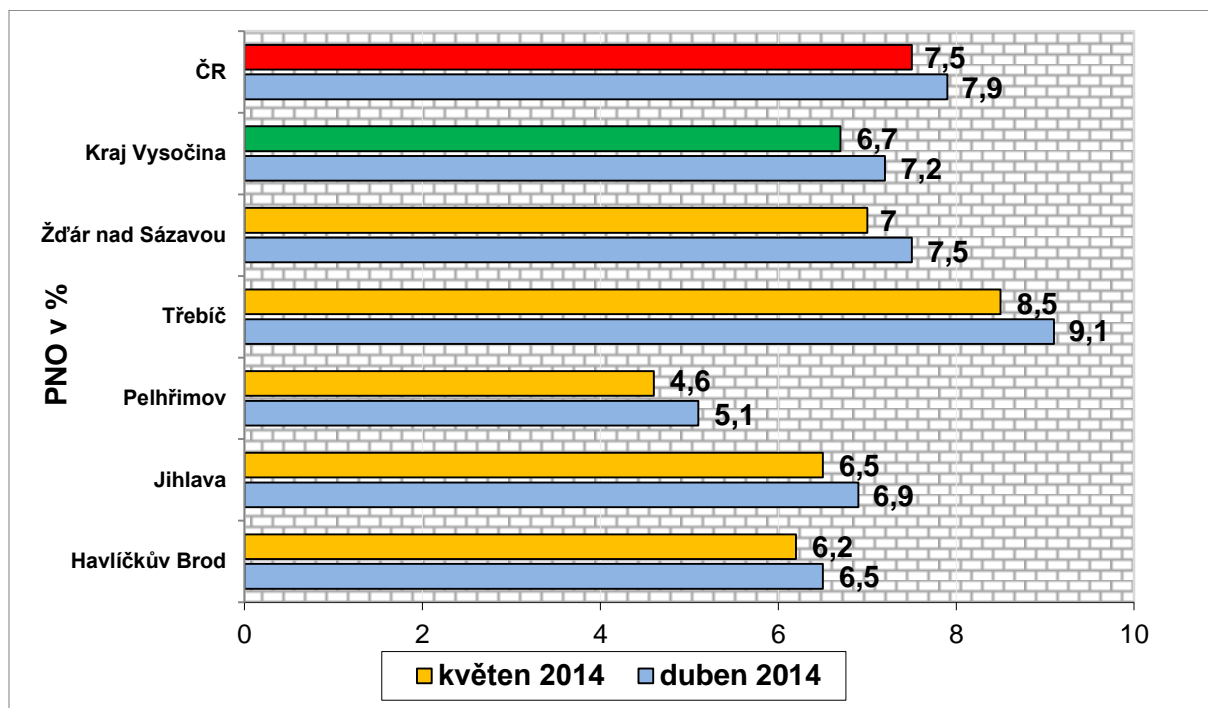
1) spolufinancováno převážně z Evropského sociálního fondu

Podíl nezaměstnaných v okresech Kraje Vysočina k 31.5.2014

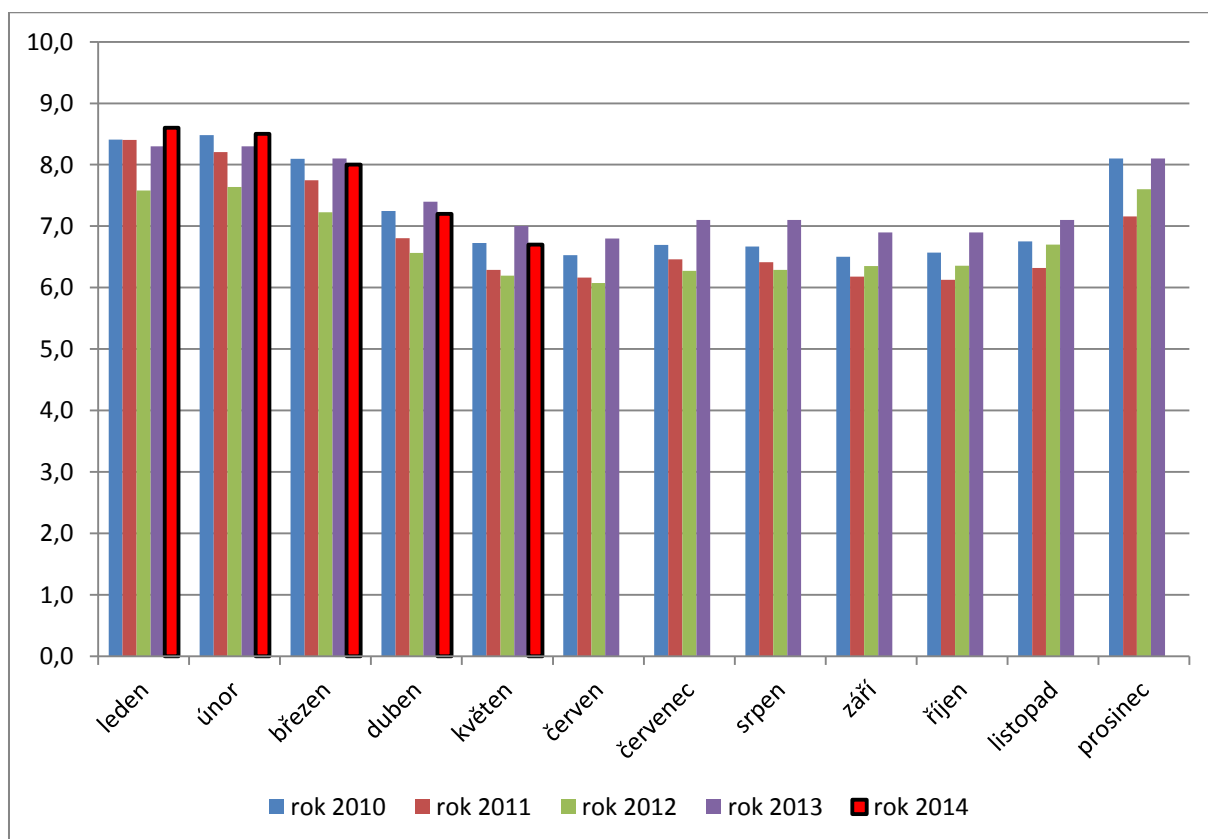


GRAFY

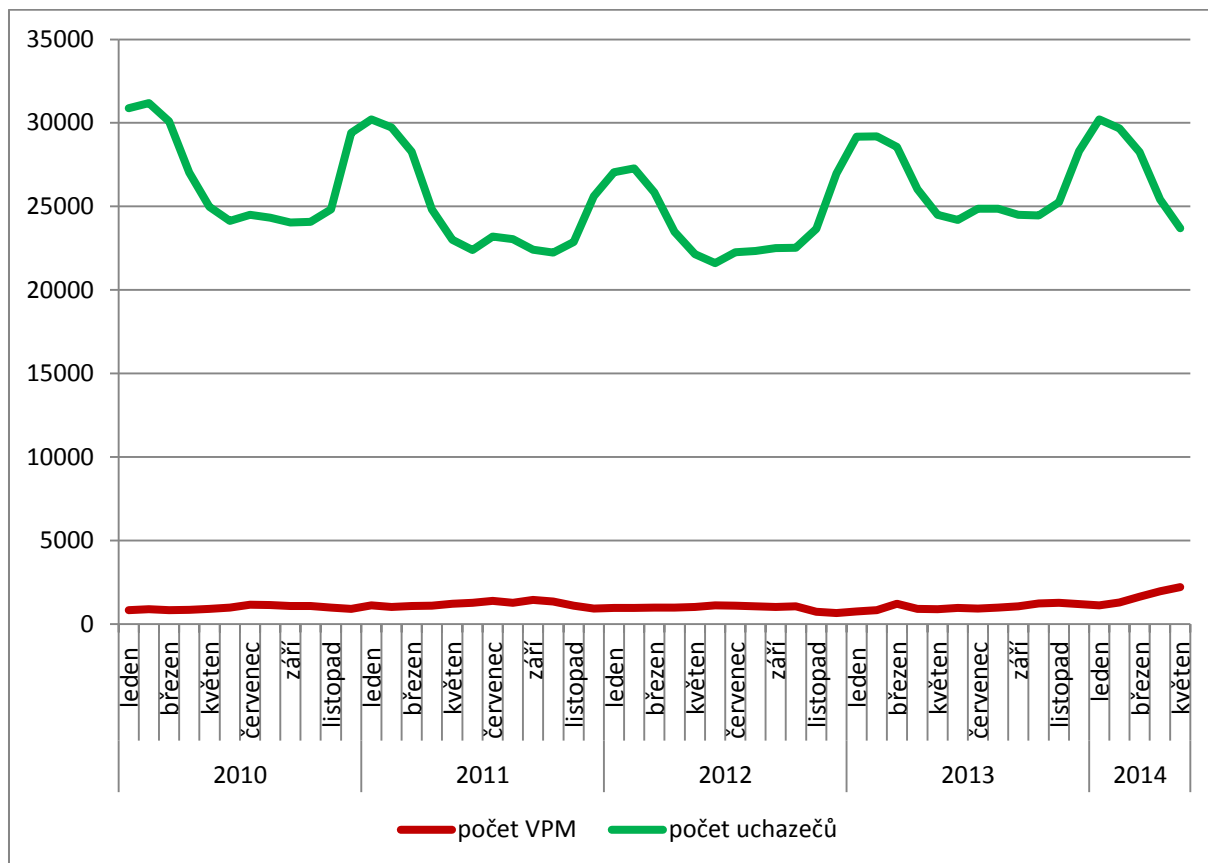
Graf 1 - Podíl nezaměstnaných osob v okresech Kraje Vysočina a v ČR k 31.5.2014



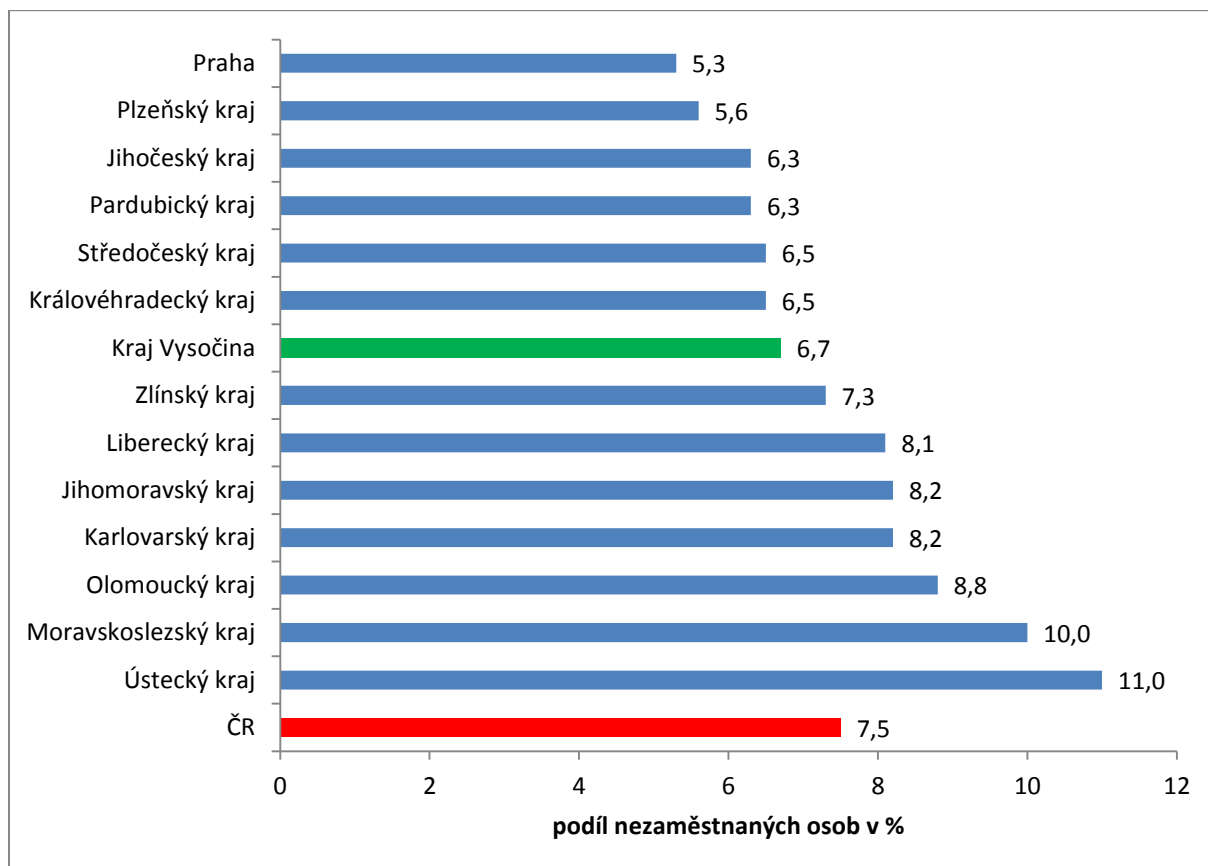
Graf 2 - Vývoj podílu nezaměstnaných osob v Kraji Vysočina v letech 2010 - 2014



Graf 3 - Vývoj počtu uchazečů a VPM v Kraji Vysočina v letech 2010 - 2014



Graf 4 - Podíl nezaměstnaných osob v jednotlivých krajích ČR k 31.5.2014 v %



5. Setřídění okresů k 31.5.2014

	podíl nezam. v %		meziměs. přírůst./ úbytek nezam. v %		počet uchazečů na 1 VPM	
1	Most	13,3	Brno-město	-0,9	Karviná	40,7
2	Bruntál	12,8	Praha	-1,0	Bruntál	40,5
3	Ústí nad Labem	12,6	Praha-západ	-1,3	Sokolov	29,5
4	Karviná	12,4	Most	-1,3	Ústí nad Labem	28,9
5	Ostrava-město	11,4	Ostrava-město	-1,5	Litoměřice	28,6
6	Chomutov	11,4	Karviná	-1,6	Hodonín	26,6
7	Děčín	10,4	Kladno	-1,9	Jeseník	26,1
8	Louny	10,4	Mělník	-2,3	Kladno	25,7
9	Jeseník	10,4	Liberec	-2,4	Děčín	25,0
10	Hodonín	10,1	Beroun	-2,4	Chomutov	24,4
11	Sokolov	10,0	Ústí nad Labem	-2,4	Ostrava-město	23,7
12	Přerov	9,9	Chomutov	-2,4	Rakovník	23,5
13	Teplice	9,7	Plzeň-město	-2,7	Brno-město	21,8
14	Znojmo	9,7	Teplice	-2,7	Znojmo	19,1
15	Litoměřice	9,2	Louny	-3,0	Olomouc	19,0
16	Šumperk	9,0	Rakovník	-3,1	Přerov	18,3
17	Brno-město	8,8	Litoměřice	-3,3	Kroměříž	18,1
18	Český Krumlov	8,7	Sokolov	-3,4	Vsetín	16,1
19	Příbram	8,6	Plzeň-jih	-3,5	Blansko	16,1
20	Olomouc	8,6	Brno-venkov	-3,6	Most	15,9
21	Kladno	8,5	Olomouc	-3,9	Šumperk	15,7
22	Liberec	8,5	Jablonec nad Nisou	-4,0	Karlovy Vary	15,6
23	Česká Lípa	8,5	Česká Lípa	-4,1	Opava	15,0
24	Třebíč	8,5	Mladá Boleslav	-4,2	Hradec Králové	14,9
25	Kolín	8,4	Praha-východ	-4,2	Louny	14,8
26	Vsetín	8,3	Nymburk	-4,3	Jindřichův Hradec	14,5
27	Kroměříž	8,3	Příbram	-4,5	Třebíč	14,0
28	Trutnov	8,2	Tábor	-4,5	Rychnov nad Kněžnou	13,8
29	Karlovy Vary	8,2	Hradec Králové	-4,5	Frydek-Místek	13,6
30	Opava	8,1	Frydek-Místek	-4,6	Mělník	13,5
31	Mělník	8,0	Kolín	-4,7	Tábor	13,1
32	Svitavy	7,8	Karlovy Vary	-4,8	Příbram	13,0
33	Kutná Hora	7,8	České Budějovice	-5,0	Teplice	12,9
34	Nymburk	7,7	Přerov	-5,0	Žďár nad Sázavou	12,8
35	Semily	7,7	Nový Jičín	-5,1	Vyškov	12,4
36	Rakovník	7,4	Tachov	-5,1	Náchod	12,2
37	Břeclav	7,4	Děčín	-5,1	Prostějov	12,0
38	Tábor	7,3	Jihlava	-5,3	Jablonec nad Nisou	11,6
39	Tachov	7,2	Bruntál	-5,3	Kutná Hora	11,3
40	Nový Jičín	7,2	Trutnov	-5,4	Strakonice	11,0
41	Frydek-Místek	7,2	Havlíčkův Brod	-5,4	Jičín	10,7
42	Prostějov	7,1	Domažlice	-5,5	Nový Jičín	10,7
43	Jablonec nad Nisou	7,0	Opava	-5,7	Chrudim	10,3
44	Žďár nad Sázavou	7,0	Šumperk	-5,8	Česká Lípa	10,0
45	Hradec Králové	7,0	Kutná Hora	-5,9	Havlíčkův Brod	9,9
46	Strakonice	6,9	Plzeň-sever	-6,0	Zlín	9,9
47	Blansko	6,7	Kroměříž	-6,1	Uherské Hradiště	9,8
48	Brno-venkov	6,7	Hodonín	-6,1	Semily	9,7
49	Uherské Hradiště	6,6	Blansko	-6,2	Praha-západ	9,4
50	Jihlava	6,5	Uherské Hradiště	-6,2	Břeclav	9,4
51	Chrudim	6,5	Vsetín	-6,4	Trutnov	9,3
52	Cheb	6,5	Zlín	-6,4	Brno-venkov	9,2
53	Beroun	6,4	Cheb	-6,4	Jihlava	9,2
54	Zlín	6,4	Žďár nad Sázavou	-6,6	Plzeň-jih	9,0
55	Havlíčkův Brod	6,2	Náchod	-6,7	Praha-východ	8,9
56	Ústí nad Orlicí	6,1	Vyškov	-6,8	Svitavy	8,8
57	Vyškov	6,1	Ústí nad Orlicí	-6,8	Český Krumlov	7,8
58	Náchod	5,8	Prostějov	-6,9	Plzeň-sever	7,3
59	Plzeň-město	5,7	Pardubice	-7,0	Praha	7,2
60	Klatovy	5,6	Rychnov nad Kněžnou	-7,0	Liberec	7,2
61	Domažlice	5,6	Český Krumlov	-7,1	České Budějovice	7,1
62	České Budějovice	5,6	Semily	-7,1	Mladá Boleslav	7,0
63	Jindřichův Hradec	5,6	Břeclav	-7,2	Beroun	7,0
64	Písek	5,6	Rokycany	-7,3	Pelhřimov	6,8
65	Pardubice	5,5	Strakonice	-7,4	Pardubice	6,6
66	Jičín	5,3	Třebíč	-7,7	Ústí nad Orlicí	6,6
67	Praha	5,3	Svitavy	-7,8	Rokycany	6,4
68	Plzeň-sever	5,3	Znojmo	-8,0	Plzeň-město	5,8
69	Prachatice	4,9	Klatovy	-8,2	Tachov	5,6
70	Rychnov nad Kněžnou	4,8	Benešov	-8,9	Klatovy	5,0
71	Plzeň-jih	4,8	Jičín	-9,3	Nymburk	4,9
72	Benešov	4,8	Chrudim	-9,8	Kolín	4,9
73	Rokycany	4,7	Pelhřimov	-9,8	Cheb	4,8
74	Pelhřimov	4,6	Jeseník	-10,0	Benešov	4,6
75	Praha-západ	4,6	Písek	-10,1	Písek	4,5
76	Mladá Boleslav	4,4	Jindřichův Hradec	-10,5	Domažlice	4,2
77	Praha-východ	3,4	Prachatice	-10,7	Prachatice	3,7
	Celkem ČR	7,5	Celkem ČR	-4,3	Celkem ČR	11,5

Mapování predikce trendů zaměstnanosti a potřeb zaměstnavatelů v Kraji Vysočina

Krátkodobá predikce vývoje zaměstnanosti: trvá zájem firem o pracovníky především ve stavebnictví a službách (konkrétně v turismu v oblasti pohostinství – kuchaři, číšníci), a dále v rámci sezónních prací již tradičně v zemědělství, lesnictví a v obcích. V důsledku postupného ožívování ekonomiky roste zájem o pracovníky napříč oborovým spektrem, přičemž na Vysočině převažuje zájem o strojírenské pracovníky, hlavně specialisty.

Krátkodobá predikce počtu VPM hlášených na ÚP ČR: počty volných pracovních míst vlivem příznivého ekonomického vývoje s největší pravděpodobností dále porostou ve firmách napříč oborovým spektrem – hlavně ve stavebnictví, strojírenství, letním turismu a ve službách obecně.

Tři až čtyři profese, které zaměstnavatelé nejčastěji poptávají prostřednictvím ÚP ČR: pracovníci ve stravovacích službách (kuchaři, číšníci, servírky), dále obchodní zástupci, prodavači, řidiči nákladní dopravy, pracovníci ostrahy, stavební specialisté a specialisté ve strojírenství – obsluha CNC strojů a zařízení, svářeči a kovodělníci.

Výsledky monitorovacích návštěv za měsíc

- hodnocení budoucího vývoje navštívených zaměstnavatelů (obecně) – **zaměstnavatelé na základě zvýšeného objemu sezónních prací v tomto roce a podle vzestupu pozitivních ukazatelů naší ekonomiky již v mnoha případech očekávají větší oživení své činnosti a nárůst počtu zakázek, na základě této predikce připravují rozšiřování výroby a s tím i navyšování počtů pracovníků**
- zaměstnavatelé, kteří z hlediska budoucího vývoje očekávají nejvyšší počet nově vytvářených pracovních míst – **obecně: stavební firmy v rámci sezónních prací, obecní úřady – úklidy v rámci sezónních prací, firmy působící v oblasti turismu – služby v rámci sezónních prací, strojírenská a stavební výroba – automobilový průmysl a inženýrské stavby a další; konkrétně: na Havlíčkobrodsku firmy ELCATEC, s.r.o. a CIMCO, s.r.o. a na Pelhřimovsku firmy Conteg s.r.o., Agrostroj Pelhřimov a.s. a Valeo Compressors Europe, většina pracovních míst z oblasti automobilového průmyslu a strojírenství, na Třebíčsku např. firmy Kühntreiber, s. r. o. a Fraenkische CZ s.r.o. a na Žďársku firmy Paramont CZ, Draka Kabeky, s.r.o. a SANBORN, a.s., také většinou z výše uvedených oblastí, tedy ze strojírenského a automobilového průmyslu, ze strojírenství a služeb. Celkem zaměstnavatelé uvažují o rozšíření počtů zaměstnanců 130 osob.**
- požadavky zaměstnavatelů na kvalifikaci nově přijímaných zaměstnanců (požadavky na rekvalifikaci) – **firmy trvale poptávají tzv. „hotové“ pracovníky (s požadovanou kvalifikací a odpovídající praxí), popřípadě si své pracovníky zaučují samy a ÚP o rekvalifikace v současné době ve větším měřítku nežádají**
- zaměstnavatelé, kteří z hlediska budoucího vývoje očekávají nejvyšší počet propouštěných zaměstnanců – **hromadné propouštění v dohledné době v Kraji Vysočina neočekáváme**
- počet monitorovacích návštěv za měsíc – **79 se záměrem přijmout v dohledné době celkem cca 350 nových pracovníků**

Dlouhodobá predikce vývoje zaměstnanosti: firmy již obecně registrují náznak oživení své činnosti s ohledem na zvyšující se objemy zakázek v odpovídajících oborech činností, v dlouhodobém výhledu se již začínají připravovat na rozšiřování výroby a s tím i na navyšování počtů pracovníků, byť zatím většinou v teoretické rovině příprav.

Přehled nezaměstnanosti podle jednotlivých regionů Kraje Vysočina

Tab. 1 – Porovnání podílu nezaměstnaných osob v Kraji Vysočina k 31.5.2014:

	počet obyvatel ve věku 15-64 let	uchazeči celkem	z nich dosažitelní uchazeči ve věku 15-64 let	PNO v %
Havlíčkův Brod	63 510	4 007	3 924	6,2
Jihlava	75 634	5 140	4 918	6,5
Pelhřimov	47 921	2 237	2 195	4,6
Třebíč	76 442	6 571	6 465	8,5
Žďár nad Sázavou	79 674	5 742	5 600	7,0
kraj Vysočina	343 181	23 697	23 102	6,7
Česká republika	7 088 537	549 973	534 342	7,5

Přehled nezaměstnanosti v jednotlivých okresech Kraje Vysočina k 31.5.2014:

Tab. 2 - Přehled nezaměstnanosti v okrese Havlíčkův Brod k 31.5.2014:

	Havlíčkův Brod		
	květen 2013	duben 2014	květen 2014
podíl nezaměstnaných osob	6,6 %	6,5 %	6,2 %
uchazečů celkem	4 276	4 236	4 007
dosažitelní uchazeči 15-64 let	4 266	4 121	3 924
ženy	2 268	2 215	2 181
absolventi škol	315	263	242
osoby se ZP	699	701	698
volná pracovní místa	86	373	403
počet uchazečů na 1 VPM	49,7	11,4	9,9

Tab. 3 - Přehled nezaměstnanosti v okrese Jihlava k 31.5.2014:

	Jihlava		
	květen 2013	duben 2014	květen 2014
podíl nezaměstnaných osob	6,9 %	6,9 %	6,5 %
uchazečů celkem	5 409	5 429	5 140
dosažitelní uchazeči 15-64 let	5 248	5 193	4 918
ženy	2 684	2 655	2 600
absolventi škol	566	369	331
osoby se ZP	591	633	633
volná pracovní místa	237	510	559
počet uchazečů na 1 VPM	22,8	10,6	9,2

Tab. 4 - Přehled nezaměstnanosti v okrese Pelhřimov k 31.5.2014:

	Pelhřimov		
	květen 2013	duben 2014	květen 2014
podíl nezaměstnaných osob	4,6 %	5,1 %	4,6 %
uchazečů celkem	2 255	2 481	2 237
dosažitelní uchazeči 15-64 let	2 220	2 434	2 195
ženy	1 170	1 279	1 223
absolventi škol	132	139	116
osoby se ZP	437	429	424
volná pracovní místa	162	285	330
počet uchazečů na 1 VPM	13,9	8,7	6,8

Tab. 5 - Přehled nezaměstnanosti v okrese Třebíč k 31.5.2014:

	Třebíč		
	květen 2013	duben 2014	květen 2014
podíl nezaměstnaných osob	8,6 %	9,1 %	8,5 %
uchazečů celkem	6 726	7 122	6 571
dosažitelní uchazeči 15-64 let	6 682	6 995	6 465
ženy	3 513	3 665	3 497
absolventi škol	544	502	460
osoby se ZP	765	759	722
volná pracovní místa	151	390	468
počet uchazečů na 1 VPM	44,5	18,3	14,0

Tab. 6 - Přehled nezaměstnanosti v okrese Žďár nad Sázavou k 31.5.2014:

	Žďár nad Sázavou		
	květen 2013	duben 2014	květen 2014
podíl nezaměstnaných osob	7,3 %	7,5 %	7,0 %
uchazečů celkem	5 841	6 149	5 742
dosažitelní uchazeči 15-64 let	5 836	5 988	5 600
ženy	3 025	3 133	3 024
absolventi škol	478	438	407
osoby se ZP	1 114	1 114	1 086
volná pracovní místa	256	401	448
počet uchazečů na 1 VPM	22,8	15,3	12,8

Tab. 7 - Přehled nezaměstnanosti v Kraji Vysočina k 31.5.2014:

	kraj Vysočina		
	květen 2013	duben 2014	květen 2014
podíl nezaměstnaných osob	7,0 %	7,2 %	6,7 %
uchazečů celkem	24 507	25 417	23 697
dosažitelní uchazeči 15-64 let	24 252	24 731	23 102
ženy	12 660	12 947	12 525
absolventi škol	2 035	1 711	1 556
osoby se ZP	3 606	3 636	3 563
volná pracovní místa	892	1 959	2 208
počet uchazečů na 1 VPM	27,5	13,0	10,7

Pohyb volných pracovních míst v Kraji Vysočina k 31.5.2014:

Tab. 8 – pohyb volných pracovních míst v květnu 2014:

	volná pracovní místa		
	ke konci dubna	ke konci května	rozdíl + -
Havlíčkův Brod	373	403	+ 30
Jihlava	510	559	+ 49
Pelhřimov	285	330	+ 45
Třebíč	390	468	+ 78
Žďár nad Sázavou	401	448	+ 47
Kraj Vysočina	1 959	2 208	+ 249

Výplata podpory v nezaměstnanosti a nepojistné sociální dávky

Podpora v nezaměstnanosti

Tab. 9 – Počet žádostí o výplatu PvN (stav k 31.5.2014)

	Počet žádostí
Havlíčkův Brod (+ Přibyslav, Golčův Jeníkov)	720
Chotěboř	255
Světlá nad Sázavou (+ Ledeč nad Sázavou)	292
Jihlava (+ Polná, Třešť)	1 288
Telč	223
Humpolec	286
Pelhřimov (+ Pacov)	739
Moravské Budějovice (+ Jemnice)	473
Náměšť nad Oslavou	235
Třebíč (+ Jaroměřice nad R., Hrotovice)	1 083
Bystřice nad Pernštejnem	318
Nové Město na Moravě	279
Velké Meziříčí (+ Velká Bíteš)	534
Žďár nad Sázavou	636
CELKEM	7 361

Hmotná nouze a dávky pro osoby se zdravotním postižením

Tab. 10 – Hmotná nouze – počet podaných žádostí k 31.5.2014:

kontaktní pracoviště	počet žádostí		
	příspěvek na živobytí	doplatek na bydlení	mimořádná pomoc v HN
Havlíčkův Brod (+ Přibyslav, Golčův Jeníkov)	315	131	8
Chotěboř	163	74	1
Světlá nad Sázavou (+ Ledeč nad Sázavou)	146	65	1
Jihlava (+ Polná, Třešť)	1 201	533	15
Telč	118	27	2
Humpolec	97	50	3
Pelhřimov (+ Pacov)	326	128	22
Moravské Budějovice (+ Jemnice)	348	60	12
Náměšť nad Oslavou	156	47	0
Třebíč (+ Jaroměřice nad R., Hrotovice)	1 013	404	17
Bystřice nad Pernštejnem	181	60	9
Nové Město na Moravě	176	86	3
Velké Meziříčí (+ Velká Bíteš)	275	135	5
Žďár nad Sázavou	171	81	10
CELKEM	4 686	1 881	108

Tab. 11 – Zdravotně postižení: počet podaných žádostí k 31.5.2014:

kontaktní pracoviště	počet žádostí			
	příspěvek na péči	mobilita	průkazka (tři stupně)	příspěvek na zvláštní pomůcku
Havlíčkův Brod (+ Přibyslav, Golčův Jeníkov)	1 755	1 229	187	5
Chotěboř	697	642	79	5
Světlá nad Sázavou (+ Ledeč nad Sázavou)	885	551	95	2
Jihlava (+ Polná, Třešť)	3 310	2 199	507	58
Telč	395	282	74	1
Humpolec	612	532	126	1
Pelhřimov (+ Pacov)	2 152	1 640	272	32
Moravské Budějovice (+ Jemnice)	944	494	77	8
Náměšť nad Oslavou	596	272	50	8
Třebíč (+ Jaroměřice nad R., Hrotovice)	2 351	1 466	280	38
Bystřice nad Pernštejnem	898	1 161	179	15
Nové Město na Moravě	574	915	91	1
Velké Meziříčí (+ Velká Bíteš)	1 371	1 086	98	3
Žďár nad Sázavou	1 501	1 647	283	19
CELKEM	18 041	14 116	2 398	196

Informace z Evropské unie (duben 2014)

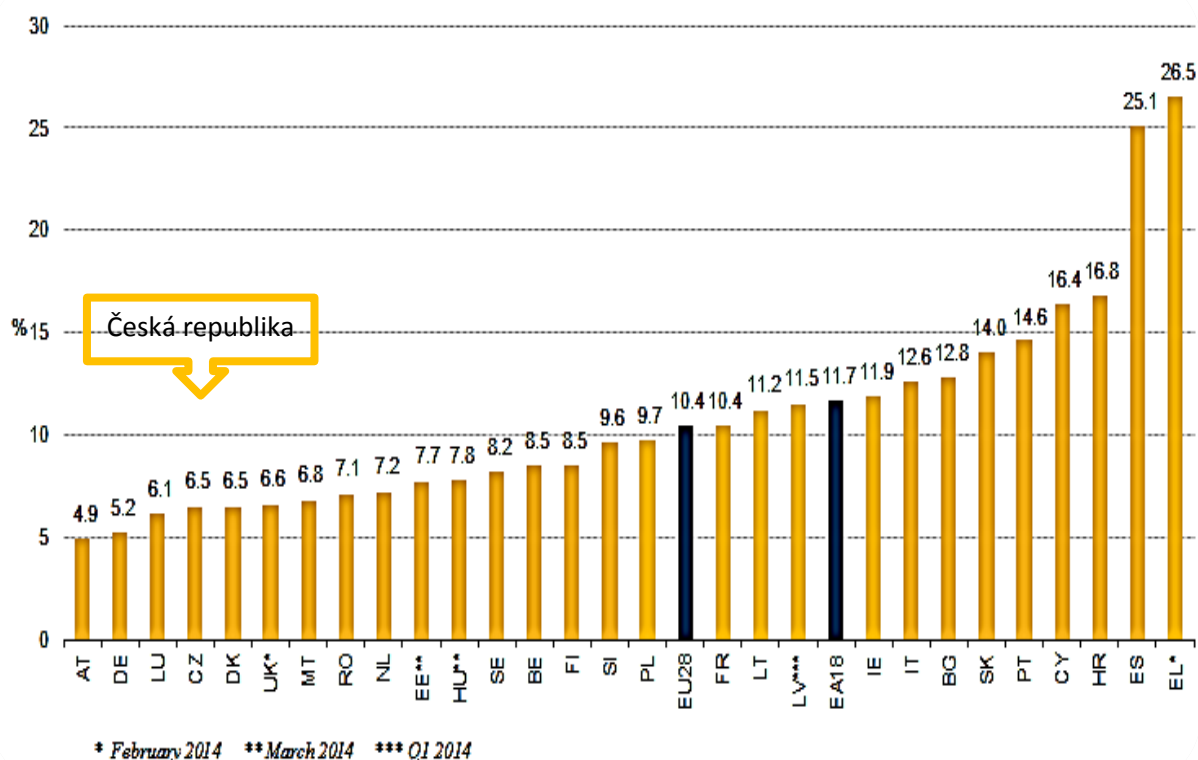
Podle posledních dostupných údajů **míra nezaměstnanosti** zpracovávaná **EUROSTATEM** pro mezinárodní srovnání byla **v dubnu 2014 v ČR 6,2 %, v EU28 10,6 %**. Nižší než v ČR byla v Rakousku (4,5 %), Německu (5,3 %) a Lucembursku (6,1 %). Vyšší než průměr EU28 byla v Litvě (11,3 %), Irsku (11,9 %), v Itálii (12,9 %), v Bulharsku (13,3 %), na Slovensku (13,9 %), v Portugalsku (14,6 %), na Kypru (16,1 %), v Chorvatsku (17,1 %) a ve Španělsku (25,4 %). Za Estonsko, Řecko, Lotyšsko, Maďarsko a Velkou Británii údaje za duben nejsou zatím k dispozici (poslední dostupné údaje za únor 2014 resp. březen 2014, byly vyšší než míra nezaměstnanosti v ČR).

Podrobněji viz http://epp.eurostat.ec.europa.eu/portal/page/portal/statistics/search_database.

Vývoj nezaměstnanosti v EU

- nezaměstnanost je zde sledována ve formě míry nezaměstnanosti
- ukazatel respektuje metodiku Mezinárodní organizace práce (ILO)
- hodnoty jsou očištěny o vliv sezónnosti (SA)
- údaje jsou aktualizovány měsíčně

Přehled (sezónně očištěné) nezaměstnanosti v dubnu 2014 v EU a EHP:



Aktivní politika zaměstnanosti v kraji Vysočina

Kritéria pro realizaci aktivní politiky zaměstnanosti (APZ) Úřadu práce ČR, krajské pobočky v Jihlavě, platná od 1.2.2014:

Nástroj APZ	Podmínky možnosti využití nástroje APZ	Poznámka
Veřejně prospěšné práce	<ul style="list-style-type: none">- přednostně pro uchazeče, který je v evidenci příslušného kontaktního pracoviště déle než 5 měsícůnebo- pro uchazeče, který je v evidenci příslušného kontaktního pracoviště a je osobou se zdravotním postiženímnebo- pro uchazeče, který je v evidenci příslušného kontaktního pracoviště a je osobou do 25 let věkunebo- pro uchazeče, který je v evidenci příslušného kontaktního pracoviště a je osobou nad 55 let věkunebo- pro uchazeče, který je v evidenci příslušného kontaktního pracoviště a je absolventem školy bez praxenebo- pro uchazeče, který je v evidenci příslušného kontaktního pracoviště a je osobou pečující o dítě do 10 let věkunebo- pro uchazeče, který je v evidenci příslušného kontaktního pracoviště a je osobou s nedostatečnou praxí či kvalifikací	11 390,- Kč/klient/měsíc, doba trvání pracovního místa: - max. 12 měsíců (národní APZ),
SÚPM vyhrazená	<ul style="list-style-type: none">- pro uchazeče, který je v evidenci příslušného kontaktního pracoviště déle než 5 měsíců	9 000,- Kč/klient/měsíc
SÚPM SVČ	<ul style="list-style-type: none">- pro uchazeče, který je v evidenci příslušného kontaktního pracoviště déle než 5 měsíců	Výše příspěvku dle nezbytných nákladů pro

	<p>nebo</p> <ul style="list-style-type: none"> - pro uchazeče, který je v evidenci příslušného kontaktního pracoviště a je osobou se zdravotním postižením <p>nebo</p> <ul style="list-style-type: none"> - pro uchazeče, který je v evidenci příslušného kontaktního pracoviště a je osobou do 25 let věku <p>nebo</p> <ul style="list-style-type: none"> - pro uchazeče, který je v evidenci příslušného kontaktního pracoviště a je osobou nad 55 let věku <p>nebo</p> <ul style="list-style-type: none"> - pro uchazeče, který je v evidenci příslušného kontaktního pracoviště a je osobou pečující o dítě do 10 let věku <p>nebo</p> <ul style="list-style-type: none"> - absolventi škol bez praxe 	<p>zahájení SVČ, maximálně do výše 60.000,-Kč,</p> <p>dohoda na 1 rok,</p> <p>pro uchazeče, který zahajuje první živnostenské podnikání, nebo který 5 let nepodnikal, nebo podnikal, ale v jiné oblasti (jiný předmět podnikání).</p>
<p>SÚPM zřízená</p>	<p>Uzavírá se na zařízení a vybavení nového pracovního místa za podmínek:</p> <ul style="list-style-type: none"> - pro uchazeče, který je v evidenci příslušného kontaktního pracoviště déle než 5 měsíců 	<p>Výše příspěvku maximálně do výše 60.000,-Kč.</p> <p>Minimální udržitelnost pracovního místa 1 rok.</p>

Poznámka:

- **pomocí příspěvku na realizaci aktivní politiky zaměstnanosti nebude podporováno zaměstnávání statutárních zástupců a společníků, stejně tak jako nebude podporováno opakované zaměstnávání totožného uchazeče u stejného zaměstnavatele**

Důležité údaje ze sociální oblasti spravované úřady práce (hodnoty stanovené zákonem nebo nařízením vlády)

Životní a existenční minimum (měsíčně)	Částky životního minima	Pro jednotlivce 3 410,- Kč, pro první osobu v domácnosti 3 140,- Kč, pro druhou a další osobu v domácnosti, která není nezaopatřeným dítětem 2 830,- Kč, pro nezaopatřené děti ve věku do 6 let 1 740,- Kč, 6 – 15 let 2 140,- Kč a 15 – 26 let (nezaopatřené) 2 450,- Kč	
Minimální mzda	Pro zaměstnance odměňované měsíční mzdou	8 500,- Kč (při týdenní pracovní době 40 hodin), tj. 50,60 Kč/hod.	
Nejnižší úrovně zaručené mzdy (při týdenní pracovní době 40 hod.)	1. skupina prací:	50,60 Kč/hod.	8 500 Kč/měs.
	2. skupina prací:	55,90 Kč/hod.	9 400 Kč/měs.
	3. skupina prací:	61,70 Kč/hod.	10 400 Kč/měs.
	4. skupina prací:	68,10 Kč/hod.	11 400 Kč/měs.
	5. skupina prací:	75,20 Kč/hod.	12 600 Kč/měs.
	6. skupina prací:	83,00 Kč/hod.	13 900 Kč/měs.
	7. skupina prací:	91,70 Kč/hod.	15 400 Kč/měs.
	8. skupina prací:	101,20 Kč/hod.	17 000 Kč/měs.
Podpora v nezaměstnanosti	Délka nároku na podporu v nezaměstnanosti	do 50 let věku	5 měsíců
		od 50 do 55 let věku	8 měsíců
		nad 55 let věku	11 měsíců
	Výše podpory z čistého měsíčního výdělku z předchozího zaměstnání	první dva měsíce evidence	65 %
		druhé dva měsíce	50 %
zbytek podpůrčí doby		45 %	
	při absolvování rekvalifikace	60 %	
Porodné	Nárok v případě, že hranice příjmů musí být v předcházejícím čtvrtletí nižší než 2,4násobek životního minima rodiny	Porodné náleží v rodině pouze jednou, přičemž je stanoveno pevnou částkou a činí 13 000 Kč na první živě narozené dítě. Narodilo-li se s prvním živě narozeným dítětem další živě narozené dítě nebo děti, činí výše porodného 19 500 Kč	
Rodičovský příspěvek	Výše a čerpání rodičovského příspěvku: možnost volit délku pobírání a jeho výši náleží do doby, kdy je vyčerpána celková částka 220 000,- Kč, nejdéle však do 4 let věku dítěte. Maximální výše rodičovského příspěvku činí 11 500,- Kč/měsíc. Konkrétní výši lze zvolit ve vazbě na denní vyměřovací základ pro PPM (DVZ) jednoho z rodičů. Volbu výše příspěvku lze měnit jednou za 3 měsíce.		
	Výše a čerpání rodičovského příspěvku v případech, kdy nelze stanovit žádnému z rodičů v rodině k datu narození nejmladšího dítěte v rodině denní vyměřovací základ: 7 600,- Kč do konce devátého měsíce věku dítěte a následně 3 800,- Kč do 4 let věku dítěte.		
Informace o ostatních dávkách a příspěvcích v rámci státní sociální podpory, pomoci v hmotné nouzi, dávek pro osoby se zdravotním postižením a dalších lze najít na internetové adrese:		http://portal.mpsv.cz/soc	
Upozornění: uvedené informace jsou pouze zjednodušené a orientační. Úplné podmínky pro přiznání požadovaných dávek ze sociální oblasti spravované úřady práce jsou uvedeny v právních předpisech, nebo je na základě podrobnějších znalostí o konkrétní situaci vysvětlí pracovníci jednotlivých pracovišť Úřadu práce České republiky.			

Vypracoval: **Literák Pavel, BA(Hons)**, ÚP ČR, KrP v Jihlavě
E-mail: pavel.literak@ji.mpsv.cz
Tel.: 950 123 312