



Úřad práce České republiky  
krajská pobočka v Jihlavě

**Měsíční statistická zpráva**  
*červen 2014*

**Kraj Vysočina**

**Zpracoval:** *Pavel Literák, BA(Hons)*

[http://portal.mpsv.cz/upcr/kp/vys/statisticke\\_prehledy/bulletin](http://portal.mpsv.cz/upcr/kp/vys/statisticke_prehledy/bulletin)

## **Obsah:**

<b>Informace o nezaměstnanosti v Kraji Vysočina .....</b>	<b>3</b>
<b>1. Základní charakteristika vývoje nezaměstnanosti a volných pracovních míst v Kraji Vysočina.....</b>	<b>5</b>
<b>2. Aktivní politika zaměstnanosti v Kraji Vysočina.....</b>	<b>5</b>
<b>3. Podíl nezaměstnaných v okresech Kraje Vysočina k 30.6.2014 .....</b>	<b>6</b>
<b>4. Grafy .....</b>	<b>7</b>
<b>5. Setřídění okresů k 30.6.2014 .....</b>	<b>9</b>
<b>6. Monitoring firem.....</b>	<b>10</b>
<b>7. Přehled nezaměstnanosti v Kraji Vysočina.....</b>	<b>12</b>
<b>8. Pohyb volných pracovních míst v Kraji Vysočina k 30.6.2014: .....</b>	<b>14</b>
<b>9. Výplata podpory v nezaměstnanosti a nepojistné sociální dávky.....</b>	<b>14</b>
<b>10. Informace z Evropské unie (květen 2014) .....</b>	<b>16</b>
<b>11. Aktivní politika zaměstnanosti v kraji Vysočina .....</b>	<b>17</b>
<b>12. Důležité údaje ze sociální oblasti spravované úřady práce .....</b>	<b>20</b>

## Informace o nezaměstnanosti v Kraji Vysočina

k 30.6.2014

*V tomto měsíci celkový počet uchazečů o zaměstnání oproti minulému měsíci klesl o 0,2 % na 22 920, počet hlášených volných pracovních míst vzrostl o 4,5 % na 2 307 a podíl nezaměstnaných osob klesl na 6,5 %.*

K 30.6.2014 evidoval Úřad práce ČR, Krajská pobočka v Jihlavě celkem 22 920 uchazečů o zaměstnání. Jejich počet byl o 777 nižší než na konci předchozího měsíce, ve srovnání se stejným obdobím minulého roku je nižší o 1 269 osob. Z tohoto počtu bylo 22 437 dosažitelných uchazečů o zaměstnání ve věku 15 – 64 let. Bylo to o 665 osob méně než na konci předchozího měsíce. Ve srovnání se stejným obdobím minulého roku byl jejich počet nižší o 1 222 osob.

V průběhu měsíce bylo nově zaevidováno 1 903 osob. Ve srovnání s minulým měsícem to bylo o 133 osob více a v porovnání se stejným obdobím předchozího roku více o 127 osob.

Z evidence během měsíce odešlo celkem 2 680 uchazečů (ukončená evidence, vyřazení uchazeči). Bylo to o 810 osob méně než v předchozím měsíci a o 586 osob více než ve stejném měsíci minulého roku. Do zaměstnání z nich ve sledovaném měsíci nastoupilo 2 044, tj. o 844 méně než v předchozím měsíci a o 887 více než ve stejném měsíci minulého roku, 366 uchazečů o zaměstnání bylo umístěno prostřednictvím úřadu práce, tj. o 234 méně než v předchozím měsíci a o 275 více než ve stejném období minulého roku, 636 uchazečů bylo vyřazeno bez umístění.

K poklesu nezaměstnanosti došlo opět ve všech pěti okresech Kraje Vysočina. Největší pokles (o 0,3 %) zaznamenal okres Třebíč, okresy Havlíčkův Brod, Pelhřimov a Žďár nad Sázavou zaznamenaly pokles o 0,2 % a nejmenší pokles (o 0,1 %) evidoval okres Jihlava.

Ke konci měsíce bylo evidováno na ÚP ČR, Krajské pobočce v Jihlavě 12 352 žen. Jejich podíl na celkovém počtu uchazečů činil 53,9 %. V evidenci bylo 3 547 osob se zdravotním postižením, což představovalo 15,5 % z celkového počtu nezaměstnaných.

Ke konci tohoto měsíce bylo evidováno 1 235 absolventů škol všech stupňů vzdělání a mladistvých, jejich počet klesl ve srovnání s předchozím měsícem o 321 osob

a ve srovnání se stejným měsícem minulého roku byl nižší o 393 osob. Na celkové nezaměstnanosti se podíleli 5,4 %.

Podporu v nezaměstnanosti pobíralo 4 635 uchazečů o zaměstnání, tj. 20,2 % všech uchazečů vedených v evidenci.

Podíl nezaměstnaných osob, tj. počet dosažitelných uchazečů o zaměstnání ve věku 15 - 64 let k obyvatelstvu stejného věku, klesl k 30.6.2014 na 6,5 % (pokles proti květnu 2014 o 0,2 %).

Podíl nezaměstnaných stejný nebo vyšší než republikový průměr vykázal 1 okres, nejvyšší byl v okrese Třebíč (8,2 %). Nejnižší podíl nezaměstnaných byl zaznamenán v okrese Pelhřimov (4,4 %).

Podíl nezaměstnaných žen klesl na 7,2 %, podíl nezaměstnaných mužů klesl na 5,9 %.

Kraj evidoval k 30.6.2014 celkem 2 307 volných pracovních míst. Jejich počet byl o 99 vyšší, než v předchozím měsíci a o 1 338 vyšší než ve stejném měsíci minulého roku. Na jedno volné pracovní místo připadalo v průměru 9,9 uchazeče, z toho nejvíce v okresech Třebíč (14,6) a Jihlava (10,8). Z celkového počtu nahlášených volných míst bylo 326 vhodných pro osoby se zdravotním postižením (OZP), na jedno volné pracovní místo připadalo 10,9 OZP. Volných pracovních míst pro absolventy a mladistvé bylo registrováno 798, na jedno volné místo připadalo 1,5 uchazeče této kategorie.

V rámci aktivní politiky zaměstnanosti (APZ) bylo k 30.6.2014 prostřednictvím příspěvků v rámci APZ podpořeno 3 355 uchazečů o zaměstnání.

Nejčastějšími obory činností, které byly v tomto měsíci podpořeny prostřednictvím SÚPM – SVČ, byly: hostinská činnost, obchod a služby neuvedené v přílohách 1 až 3 živnostenského zákona (služby v oblasti péče o tělo – kosmetika), stavebnictví, strojírenství, administrativa (účetnictví) a další.

*Informace o vývoji nezaměstnanosti v ČR v elektronické formě jsou zveřejněny na internetové adrese <http://portal.mpsv.cz/sz/stat>.*

## 1. Základní charakteristika vývoje nezaměstnanosti a volných pracovních míst v Kraji Vysočina

Tabulka č. 1 - Vývoj nezaměstnanosti

ukazatel (celkový počet)		stav k 30.6.2014		
		Před rokem	Minulý měsíc	Aktuální měsíc
evidovaní uchazeči o zaměstnání		24 189	23 697	22 920
- z toho	ženy	12 673	12 525	12 352
	absolventi a mladiství	1 628	1 556	1 235
	uchazeči se zdravotním postižením	3 591	3 563	3 547
uchazeči s nárokem na PvN		5 173	5 041	4 635
podíl nezaměstnaných osob v % <sup>1)</sup>		6,9 %	6,7 %	6,5 %
volná pracovní místa		969	2 208	2 307
počet uchazečů na 1 volné pracovní místo		25,0	10,7	9,9

Tabulka č. 2 - Tok nezaměstnanosti

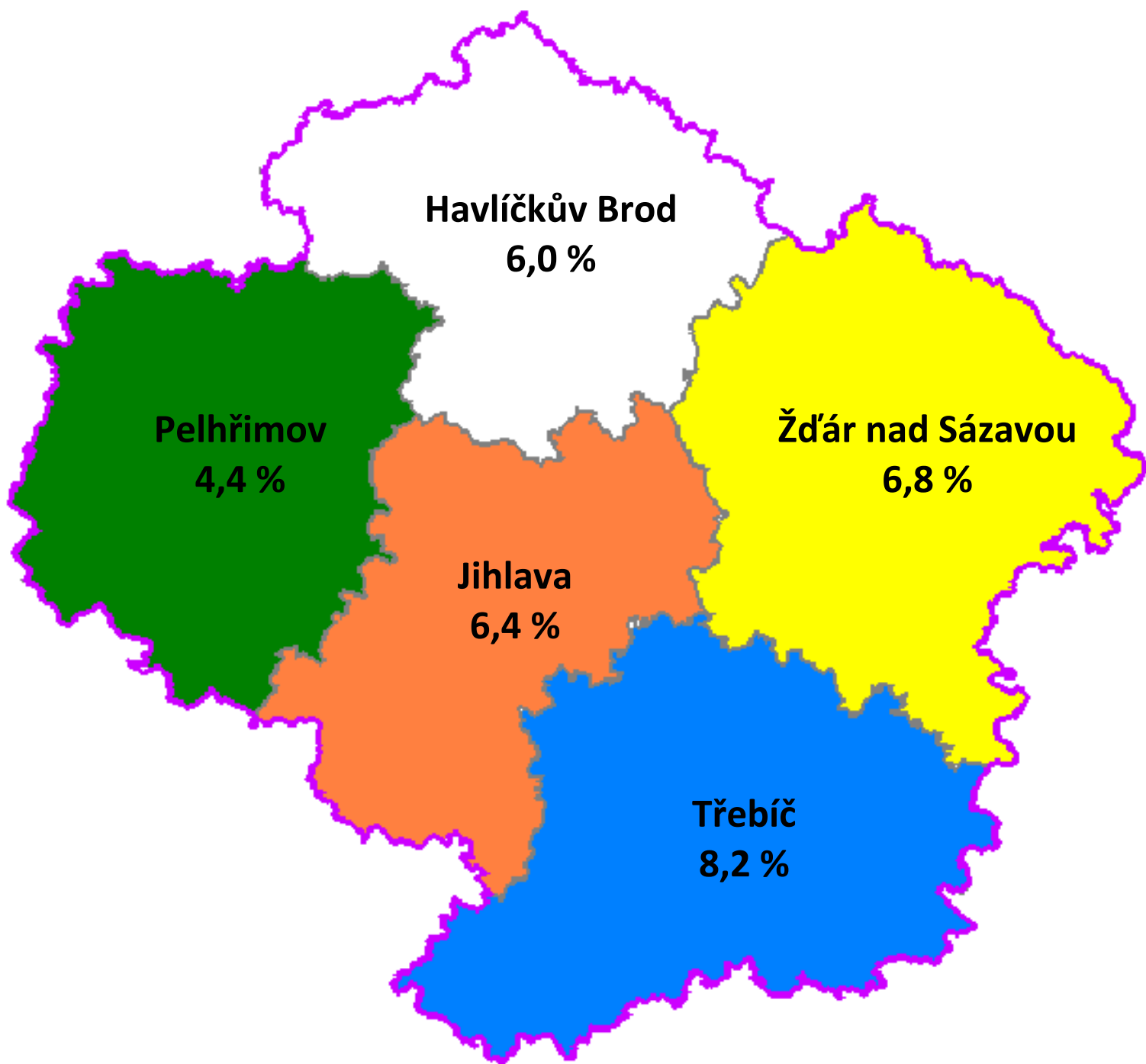
ukazatel (celkový počet)	stav k 30.6.2014		
	Před rokem	Minulý měsíc	Aktuální měsíc
nově evidovaní uchazeči o zaměstnání - ve sled. měsíci	1 776	1 770	1 903
uchazeči s ukonč. evidencí a vyřazení - ve sled. měsíci	2 094	3 490	2 680
- z toho umístění celkem	1 157	2 888	2 044
- z toho umístění úřadem práce	91	600	366

## 2. Aktivní politika zaměstnanosti v Kraji Vysočina

Tabulka č. 3 - Pracovní místa podpořená v rámci APZ a rekvalifikace uchazečů a zájemců o zaměstnání

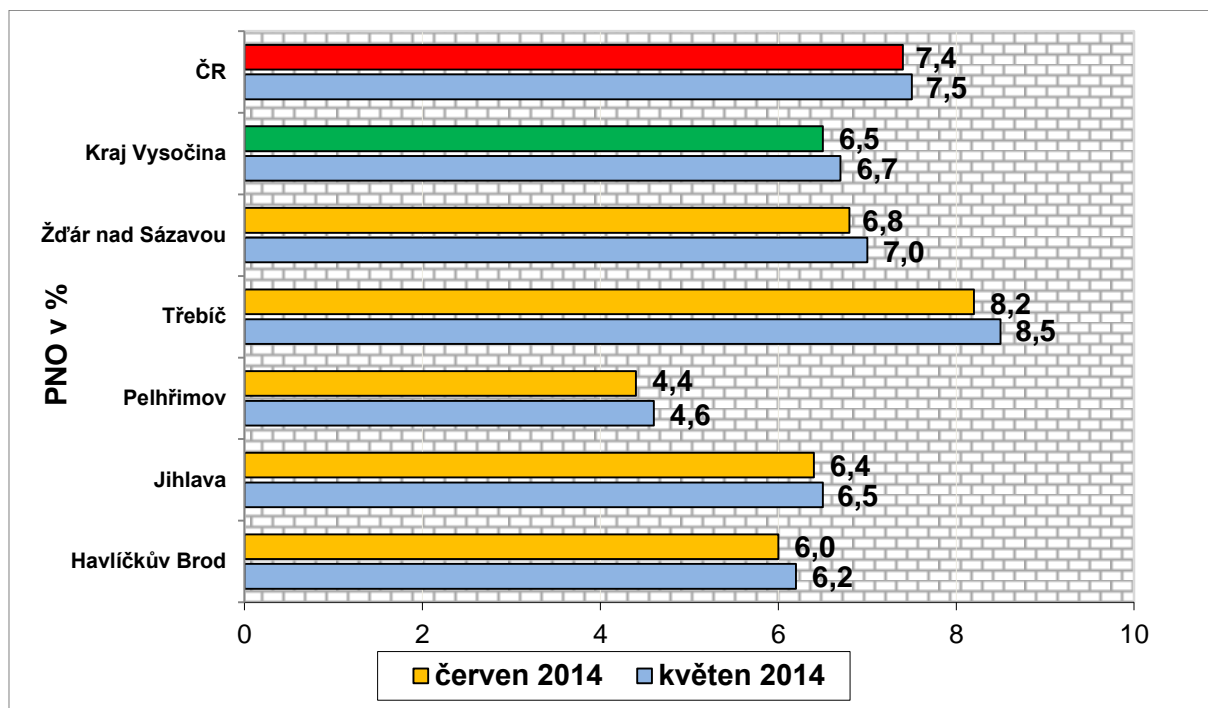
ukazatel (celkový počet)	červen 2013	červen 2014	stav od počátku roku k	
			30.6.2013	30.6.2014
<b>pracovní místa podpořená v rámci APZ</b>				
veřejně prospěšné práce (VPP)	58	51	228	283
ESF - VPP <sup>1)</sup>	48	48	734	619
společensky účelná prac. místa (SÚPM)	2	77	5	193
ESF - SÚPM <sup>1)</sup>	78	48	322	490
SÚPM - samostatně výděleč. činnost (SVČ)	23	22	96	123
chrán. prac. místa - SVČ osob se ZP	0	6	10	14
projekty ESF OP LZZ – cílené programy	0	32	0	102
<b>pracovní místa podpořená v rámci APZ celkem</b>	<b>209</b>	<b>284</b>	<b>1 395</b>	<b>1 824</b>
<b>rekvalifikace uchazečů a zájemců o zaměstnání</b>				
uchazeči a zájemci zařazení do rekvalifikací vč. ESF	106	77	540	1 047
uchazeči a zájemci, kteří zahájili zvolenou rekvalifikaci vč. ESF	61	81	340	484

3. Podíl nezaměstnaných v okresech Kraje Vysočina k 30.6.2014

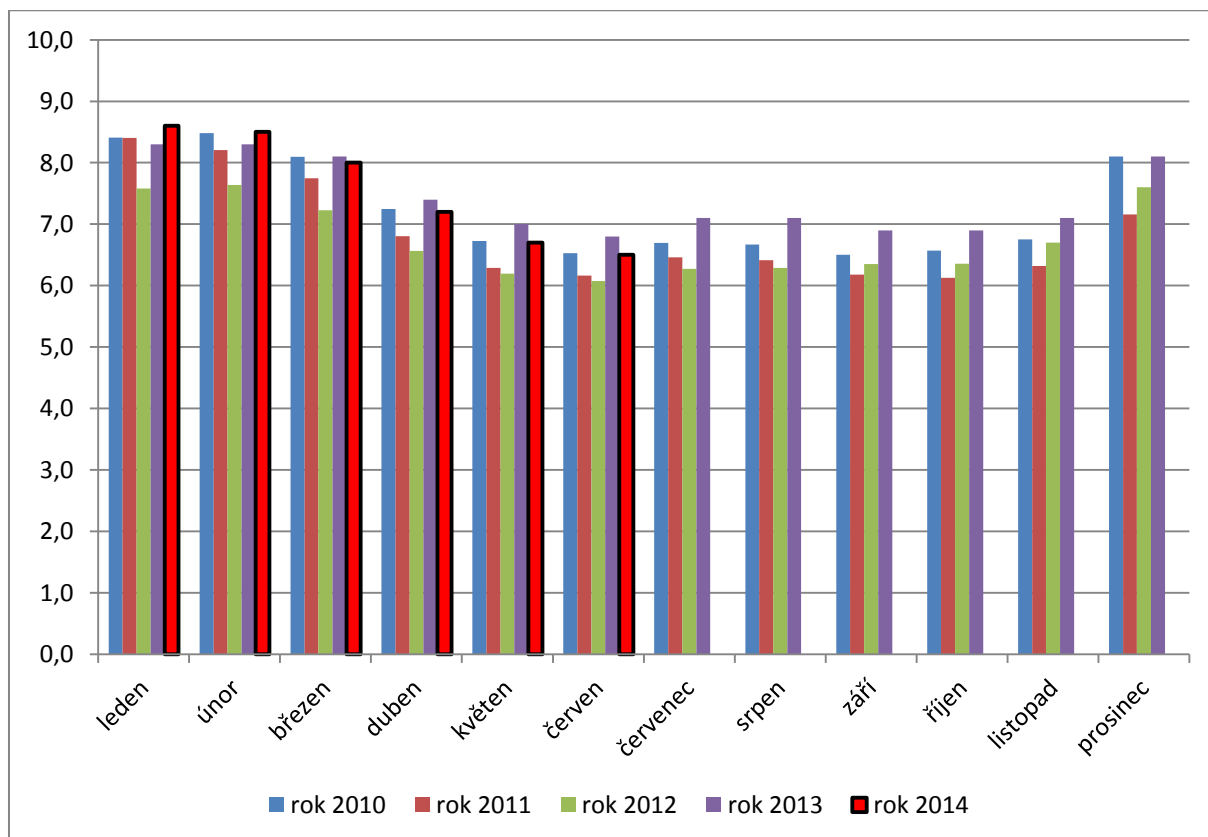


#### 4. Grafy

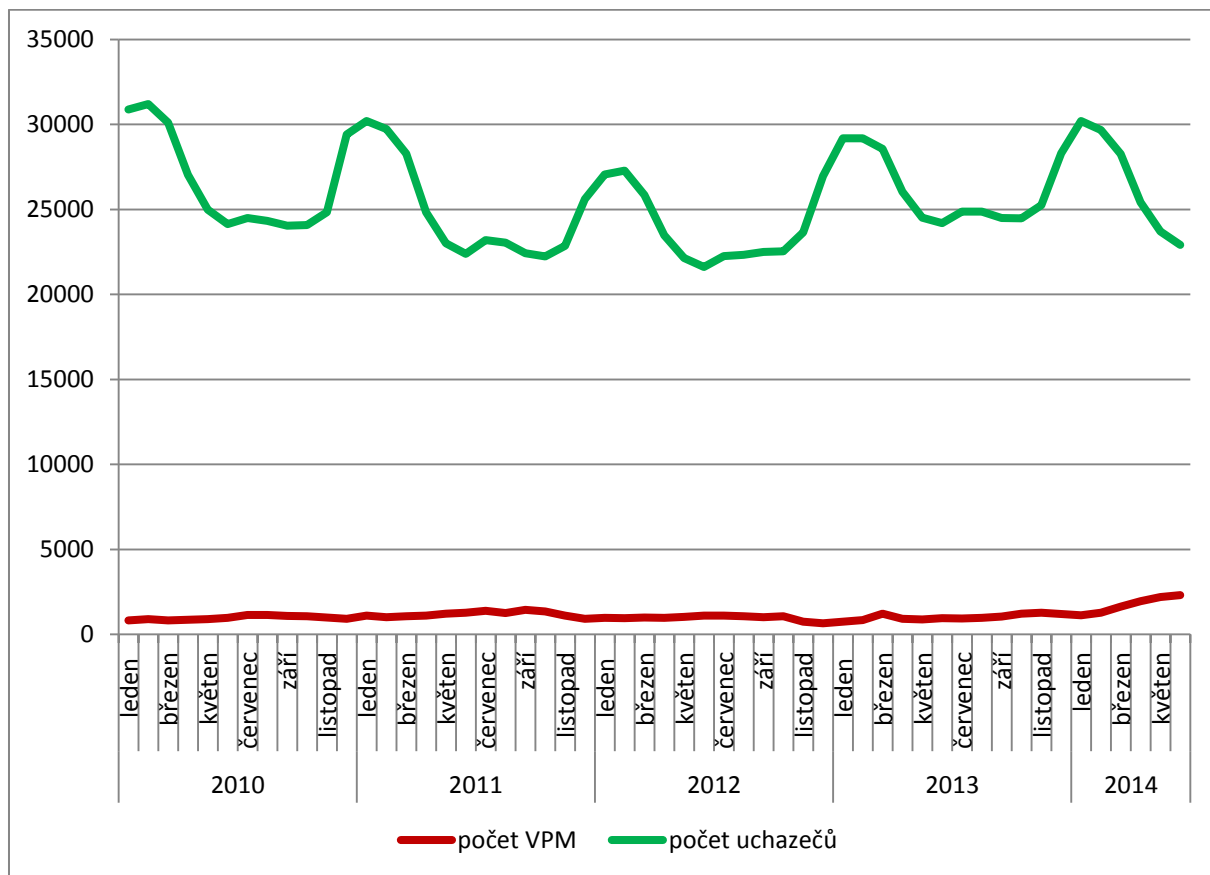
Graf 1 - Podíl nezaměstnaných osob v okresech Kraje Vysočina a v ČR k 30.6.2014



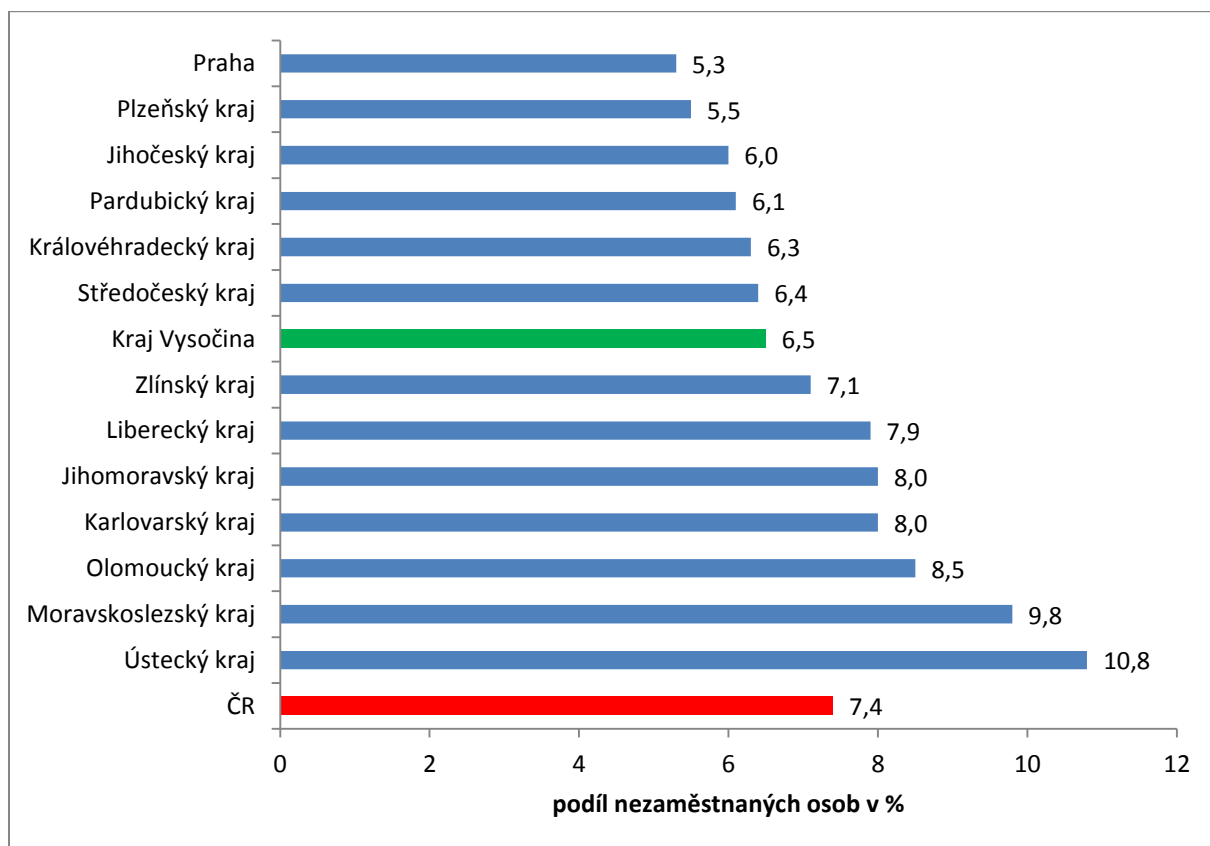
Graf 2 - Vývoj podílu nezaměstnaných osob v Kraji Vysočina v letech 2010 - 2014



**Graf 3 - Vývoj počtu uchazečů a VPM v Kraji Vysočina v letech 2010 - 2014**



**Graf 4 - Podíl nezaměstnaných osob v jednotlivých krajích ČR k 30.6.2014 v %**





## 5. Setřídění okresů k 30.6.2014

	podíl nezam. v %		meziměs. přírůst./ úbytek nezam. v %		počet uchazečů na 1 VPM
1 Most	13,2	Kladno	-0,4	Ústí nad Labem	35,6
2 Ústí nad Labem	12,6	Brno-město	-0,5	Bruntál	33,9
3 Bruntál	12,5	Ústí nad Labem	-0,6	Karviná	33,3
4 Karviná	12,3	Praha	-0,8	Jeseník	29,9
5 Ostrava-město	11,3	Zlín	-0,8	Sokolov	28,7
6 Chomutov	11,2	Ostrava-město	-0,8	Hodonín	28,5
7 Louny	10,1	Beroun	-1,0	Ostrava-město	27,6
8 Děčín	10,1	Karviná	-1,1	Chomutov	26,7
9 Sokolov	9,8	Praha-západ	-1,2	Litoměřice	24,0
10 Hodonín	9,8	Praha-východ	-1,3	Kladno	23,3
11 Přerov	9,7	Blansko	-1,3	Opava	22,2
12 Jeseník	9,7	Most	-1,4	Děčín	21,6
13 Teplice	9,5	Mělník	-1,4	Karlovy Vary	21,2
14 Znojmo	9,2	Rakovník	-1,5	Rakovník	20,0
15 Litoměřice	9,1	Přerov	-1,7	Znojmo	17,9
16 Brno-město	8,8	Chomutov	-1,7	Brno-město	17,6
17 Šumperk	8,7	Nový Jičín	-1,7	Kroměříž	16,6
18 Kladno	8,5	Plzeň-město	-1,9	Olomouc	16,5
19 Příbram	8,4	Olomouc	-1,9	Hradec Králové	16,4
20 Olomouc	8,4	Hradec Králové	-1,9	Přerov	16,4
21 Liberec	8,4	Sokolov	-2,0	Blansko	15,5
22 Český Krumlov	8,3	Litoměřice	-2,0	Vsetín	15,0
23 Kolín	8,2	Liberec	-2,0	Šumperk	15,0
24 <b>Třebíč</b>	<b>8,2</b>	Karlovy Vary	-2,0	<b>Třebíč</b>	<b>14,6</b>
25 Česká Lípa	8,2	Teplice	-2,0	Náchod	13,4
26 Vsetín	8,1	Brno-venkov	-2,1	Teplice	13,4
27 Kroměříž	8,1	Louny	-2,2	Vyškov	13,3
28 Karlovy Vary	8,0	Semily	-2,2	Příbram	13,0
29 Mělník	7,9	Frydek-Místek	-2,2	Most	13,0
30 Opava	7,9	Kroměříž	-2,2	Louny	12,9
31 Trutnov	7,9	Plzeň-jih	-2,3	Jindřichův Hradec	12,7
32 Nymburk	7,6	<b>Jihlava</b>	<b>-2,4</b>	Tábor	12,0
33 Kutná Hora	7,5	Jablonec nad Nisou	-2,4	Nový Jičín	11,6
34 Semily	7,5	Rokycany	-2,4	Mělník	11,6
35 Svitavy	7,5	Tábor	-2,6	Rychnov nad Kněžnou	11,3
36 Rakovník	7,3	Plzeň-sever	-2,6	Frydek-Místek	11,0
37 Tábor	7,2	Bruntál	-2,6	Prostějov	10,8
38 Břeclav	7,1	Příbram	-2,6	<b>Jihlava</b>	<b>10,8</b>
39 Nový Jičín	7,0	Opava	-2,7	<b>Žďár nad Sázavou</b>	<b>10,7</b>
40 Frydek-Místek	7,0	Nymburk	-2,9	Jablonec nad Nisou	10,5
41 Tachov	7,0	Děčín	-2,9	Brno-venkov	10,0
42 Jablonec nad Nisou	6,9	Domažlice	-2,9	Zlín	9,9
43 Hradec Králové	6,9	Kolín	-3,0	Semily	9,8
44 <b>Žďár nad Sázavou</b>	<b>6,8</b>	Klatovy	-3,0	Kutná Hora	9,5
45 Prostějov	6,8	<b>Třebíč</b>	<b>-3,0</b>	Uherské Hradiště	9,5
46 Strakonice	6,7	Vsetín	-3,1	Praha-západ	9,2
47 Blansko	6,6	Uherské Hradiště	-3,2	Strakonice	8,8
48 Brno-venkov	6,5	Prostějov	-3,2	Chrudim	8,7
49 <b>Jihlava</b>	<b>6,4</b>	<b>Havíčkův Brod</b>	<b>-3,3</b>	Jičín	8,6
50 Uherské Hradiště	6,4	Hodonín	-3,4	Česká Lípa	8,4
51 Zlín	6,4	Šumperk	-3,4	Břeclav	8,1
52 Beroun	6,3	Písek	-3,5	Český Krumlov	8,0
53 Chrudim	6,3	<b>Žďár nad Sázavou</b>	<b>-3,5</b>	Svitavy	7,8
54 Cheb	6,2	Česká Lípa	-3,5	Praha-východ	7,7
55 <b>Havíčkův Brod</b>	<b>6,0</b>	Chrudim	-3,6	Praha	7,5
56 Vyškov	5,8	Vyškov	-3,7	Liberec	7,5
57 Ústí nad Orlicí	5,8	Svitavy	-3,7	<b>Havíčkův Brod</b>	<b>7,3</b>
58 Plzeň-město	5,6	Cheb	-3,7	Trutnov	7,0
59 Náchod	5,6	Mladá Boleslav	-3,9	České Budějovice	6,9
60 Klatovy	5,5	Kutná Hora	-3,9	Plzeň-sever	6,8
61 Domažlice	5,5	Strakonice	-4,0	Plzeň-jih	6,0
62 Písek	5,4	Břeclav	-4,1	<b>Pelhřimov</b>	<b>5,9</b>
63 České Budějovice	5,4	České Budějovice	-4,1	Beroun	5,8
64 Pardubice	5,3	Rychnov nad Kněžnou	-4,2	Nymburk	5,6
65 Praha	5,3	Tachov	-4,2	Pardubice	5,5
66 Plzeň-sever	5,2	Trutnov	-4,4	Ústí nad Orlicí	5,3
67 Jičín	5,1	Pardubice	-4,4	Rokycany	5,2
68 Jindřichův Hradec	5,1	Náchod	-4,5	Plzeň-město	5,1
69 Plzeň-jih	4,7	Český Krumlov	-4,7	Klatovy	4,9
70 Rokycany	4,6	Jičín	-4,8	Písek	4,8
71 Rychnov nad Kněžnou	4,6	Ústí nad Orlicí	-4,9	Cheb	4,8
72 Benešov	4,5	Znojmo	-5,0	Mladá Boleslav	4,8
73 Prachatice	4,5	Benešov	-5,1	Prachatice	4,6
74 Praha-západ	4,5	<b>Pelhřimov</b>	<b>-5,5</b>	Tachov	4,6
75 <b>Pelhřimov</b>	<b>4,4</b>	Prachatice	-5,9	Benešov	4,5
76 Mladá Boleslav	4,3	Jeseník	-6,1	Kolín	4,2
77 Praha-východ	3,4	Jindřichův Hradec	-8,2	Domažlice	3,7
Celkem ČR	7,4	Celkem ČR	-2,3	Celkem ČR	10,9

## 6. Monitoring firem

### **Mapování predikce trendů zaměstnanosti a potřeb zaměstnavatelů v Kraji Vysočina**

**Krátkodobá predikce vývoje zaměstnanosti:** důsledkem postupného oživování ekonomiky na Vysočině je sice pomalu, ale trvale rostoucí zájem o pracovníky napříč celým oborovým spektrem. Nejvíce je v současné době zájem firem o pracovníky především ve stavebnictví, strojírenství a službách (konkrétně v turistu v oblasti pohostinství – kuchaři, číšníci), přičemž na Vysočině převažuje zájem o strojírenské pracovníky - specialisty. Z hlediska vývoje zaměstnanosti ale očekáváme mírný nárůst nezaměstnanosti, důvodem je nejen ukončování sezonních aktivit v zemědělství, lesnictví a obcích (což znamená většinou návrat těchto pracovníků zpět do evidencí úřadu práce), ale i pravidelně se opakující příchod části pedagogických pracovníků a zaměstnanců škol, majících pracovní poměr na dobu určitou, dále matek s dětmi školního věku, které nemají přes letní měsíce zajištěno hlídání těchto dětí, a také příchod části nových absolventů středních škol a učilišť do evidencí jednotlivých kontaktních pracovišť úřadu práce našeho kraje.

**Krátkodobá predikce počtu VPM hlášených na ÚP ČR:** počty volných pracovních míst vlivem příznivého ekonomického vývoje s největší pravděpodobností sice pomaleji, ale dále ve firmách napříč oborovým spektrem porostou (prioritně ve stavebnictví, strojírenství, letním turistu a ve službách obecně).

**Profese, které zaměstnavatelé nejčastěji poptávají prostřednictvím ÚP ČR:** trvale je zájem o pracovníky ve stravovacích službách (kuchaři, číšníci, servírky), obchodní zástupce, prodavače, řidiče nákladní dopravy, pracovníky ostrahy, stavební specialisty a specialisty ve strojírenství – obsluha CNC strojů a zařízení, svářeči a kovodělníci.

### **Výsledky monitorovacích návštěv za měsíc červen**

- hodnocení budoucího vývoje navštívených zaměstnavatelů (obecně) – **zaměstnavatelé na základě zvýšeného objemu sezonních prací v tomto roce a podle vzestupu pozitivních ukazatelů naší ekonomiky již v mnoha případech očekávají větší oživení své činnosti a nárůst počtu zakázek, na základě této predikce firmy připravují rozšiřování výroby a s tím i navyšování počtů pracovníků, byť i s problémy, protože téměř všechny se místně setkávají s nedostatkem kvalifikovaných pracovníků jak v dělnických, tak i v technických profesích (hlavně strojírenství, stavebnictví, doprava)**
- zaměstnavatelé, kteří z hlediska budoucího vývoje očekávají nejvyšší počet nově vytvářených pracovních míst:  
**obecně: stavební firmy v rámci sezonních prací, firmy působící v oblasti turistu – jedná se hlavně o zajišťování stravovacích a ubytovacích služeb v rámci sezonních prací, dále strojírenská a stavební výroba – automobilový průmysl, inženýrské stavby a další,**  
**konkrétně: na Havlíčkovsku firmy Tech, a.s. a ZOK-system, s.r.o., na Jihlavsku firmy Jihlavan, a.s. a Jihlavan aeroplanes, s.r.o., na Pelhřimovsku firmy Conteg s.r.o., Valeo Compressors Europe, s.r.o., Hoeko Automotive s.r.o. a BJS Czech, s.r.o., na Třebíčsku např. firmy Kühnreiber, s. r. o. a Fraenkische CZ s.r.o. a na Žďársku firmy První brněnská strojírna Velká Bíteš, a.s., ITW Pronovia, s.r.o., Cargo Auto, s.r.o., a Bítešská dopravní společnost, s.r.o.. Celkem uvažují navštívení zaměstnavatelé do budoucna o navýšení počtů zaměstnanců o zhruba 188 osob.**

- požadavky zaměstnavatelů na kvalifikaci nově přijímaných zaměstnanců (požadavky na rekvalifikaci) – **firmy trvale poptávají tzv. „hotové“ pracovníky (s požadovanou kvalifikací a odpovídající praxí), popřípadě si své pracovníky zaučují samy a ÚP o rekvalifikace v současné době ve větším měřítku nežádají**
- zaměstnavatelé, kteří z hlediska budoucího vývoje očekávají nejvyšší počet propouštěných zaměstnanců – **hromadné propouštění v dohledné době v Kraji Vysočina neočekáváme**
- počet monitorovacích návštěv za měsíc červen 2014 – **79 firem se záměrem přijmout v dohledné době celkem cca 188 nových pracovníků**

**Dlouhodobá predikce vývoje zaměstnanosti:** firmy již obecně registrují náznak oživení své činnosti s ohledem na zvyšující se objemy zakázek v odpovídajících oborech činností, v dlouhodobém výhledu se již začínají připravovat na rozšiřování výroby a s tím i na navyšování počtů pracovníků, byť zatím většinou v teoretické rovině příprav.

## 7. Přehled nezaměstnanosti v Kraji Vysočina

### Přehled nezaměstnanosti podle jednotlivých regionů Kraje Vysočina

Tab. 1 – Porovnání podílu nezaměstnaných osob v Kraji Vysočina k 30.6.2014:

	počet obyvatel ve věku 15-64 let	uchazeči celkem	z nich dosažitelní uchazeči ve věku 15-64 let	PNO v %
<b>Havlíčkův Brod</b>	63 407	3 873	3 820	6,0
<b>Jihlava</b>	75 536	5 019	4 836	6,4
<b>Pelhřimov</b>	47 865	2 115	2 084	4,4
<b>Třebíč</b>	76 323	6 371	6 264	8,2
<b>Žďár nad Sázavou</b>	79 580	5 542	5 433	6,8
<b>kraj Vysočina</b>	<b>342 711</b>	<b>22 920</b>	<b>22 437</b>	<b>6,5</b>
<b>Česká republika</b>	7 081 666	537 179	522 065	7,4

### Přehled nezaměstnanosti v jednotlivých okresech Kraje Vysočina k 30.6.2014:

Tab. 2 - Přehled nezaměstnanosti v okrese Havlíčkův Brod k 30.6.2014:

	Havlíčkův Brod		
	červen 2013	květen 2014	červen 2014
podíl nezaměstnaných osob	6,3 %	6,2 %	6,0 %
uchazečů celkem	4 160	4 007	3 873
dosažitelní uchazeči 15-64 let	4 078	3 924	3 820
ženy	2 231	2 181	2 137
absolventi škol	259	242	189
osoby se ZP	686	698	701
volná pracovní místa	114	403	530
počet uchazečů na 1 VPM	36,5	9,9	7,3

Tab. 3 - Přehled nezaměstnanosti v okrese Jihlava k 30.6.2014:

	Jihlava		
	červen 2013	květen 2014	červen 2014
podíl nezaměstnaných osob	6,7 %	6,5 %	6,4 %
uchazečů celkem	5 359	5 140	5 019
dosažitelní uchazeči 15-64 let	5 137	4 918	4 836
ženy	2 702	2 600	2 594
absolventi škol	441	331	259
osoby se ZP	594	633	621
volná pracovní místa	239	559	464
počet uchazečů na 1 VPM	22,4	9,2	10,8

**Tab. 4 - Přehled nezaměstnanosti v okrese Pelhřimov k 30.6.2014:**

	Pelhřimov		
	červen 2013	květen 2014	červen 2014
podíl nezaměstnaných osob	4,5 %	4,6 %	4,4 %
uchazečů celkem	2 219	2 237	2 115
dosažitelní uchazeči 15-64 let	2 174	2 195	2 084
ženy	1 170	1 223	1 177
absolventi škol	119	116	114
osoby se ZP	432	424	416
volná pracovní místa	131	330	358
počet uchazečů na 1 VPM	16,9	6,8	5,9

**Tab. 5 - Přehled nezaměstnanosti v okrese Třebíč k 30.6.2014:**

	Třebíč		
	červen 2013	květen 2014	červen 2014
podíl nezaměstnaných osob	8,6 %	8,5 %	8,2 %
uchazečů celkem	6 715	6 571	6 371
dosažitelní uchazeči 15-64 let	6 631	6 465	6 264
ženy	3 557	3 497	3 471
absolventi škol	414	460	344
osoby se ZP	768	722	734
volná pracovní místa	209	468	436
počet uchazečů na 1 VPM	32,1	14,0	14,6

**Tab. 6 - Přehled nezaměstnanosti v okrese Žďár nad Sázavou k 30.6.2014:**

	Žďár nad Sázavou		
	červen 2013	květen 2014	červen 2014
podíl nezaměstnaných osob	7,0 %	7,0 %	6,8 %
uchazečů celkem	5 736	5 742	5 542
dosažitelní uchazeči 15-64 let	5 647	5 600	5 433
ženy	3 013	3 024	2 973
absolventi škol	395	407	329
osoby se ZP	1 111	1 086	1 075
volná pracovní místa	276	448	519
počet uchazečů na 1 VPM	20,8	12,8	10,7

**Tab. 7 - Přehled nezaměstnanosti v Kraji Vysočina k 30.6.2014:**

	kraj Vysočina		
	červen 2013	květen 2014	červen 2014
podíl nezaměstnaných osob	6,8 %	6,7 %	6,5 %
uchazečů celkem	24 189	23 697	22 920
dosažitelní uchazeči 15-64 let	23 667	23 102	22 437
ženy	12 673	12 525	12 352
absolventi škol	1 628	1 556	1 235
osoby se ZP	3 591	3 563	3 547
volná pracovní místa	969	2 208	2 307
počet uchazečů na 1 VPM	25,0	10,7	9,9

## 8. Pohyb volných pracovních míst v Kraji Vysočina k 30.6.2014:

Tab. 8 – pohyb volných pracovních míst v červnu 2014:

	volná pracovní místa		
	ke konci května	ke konci června	rozdíl + -
Havlíčkův Brod	403	530	+ 127
Jihlava	559	464	- 95
Pelhřimov	330	358	+ 28
Třebíč	468	436	- 32
Žďár nad Sázavou	448	519	+ 71
<b>Kraj Vysočina</b>	<b>2 208</b>	<b>2 307</b>	<b>+ 99</b>

## 9. Výplata podpory v nezaměstnanosti a nepojistné sociální dávky

### Podpora v nezaměstnanosti

Tab. 9 – Počet žádostí o výplatu PvN (stav k 30.6.2014)

	Počet žádostí
Havlíčkův Brod (+ Přibyslav, Golčův Jeníkov)	823
Chotěboř	282
Světlá nad Sázavou (+ Ledeč nad Sázavou)	330
Jihlava (+ Polná, Třešť)	308
Telč	29
Humpolec	324
Pelhřimov (+ Pacov)	835
Moravské Budějovice (+ Jemnice)	549
Náměšť nad Oslavou	270
Třebíč (+ Jaroměřice nad R., Hrotovice)	1 219
Bystřice nad Pernštejnem	370
Nové Město na Moravě	328
Velké Meziříčí (+ Velká Bíteš)	607
Žďár nad Sázavou	741
<b>CELKEM</b>	<b>7 015</b>

## Hmotná nouze a dávky pro osoby se zdravotním postižením

Tab. 10 – Hmotná nouze – počet vyplacených dávek v měsíci červnu 2014:

kontaktní pracoviště	počet žádostí		
	příspěvek na živobytí	doplatek na bydlení	mimořádná pomoc v HN
Havlíčkův Brod (+ Přibyslav, Golčův Jeníkov)	282	120	2
Chotěboř	163	82	9
Světlá nad Sázavou (+ Ledeč nad Sázavou)	137	58	3
Jihlava (+ Polná, Třešť)	1 157	579	13
Telč	118	30	2
Humpolec	98	50	0
Pelhřimov (+ Pacov)	280	94	8
Moravské Budějovice (+ Jemnice)	317	52	5
Náměšť nad Oslavou	150	38	0
Třebíč (+ Jaroměřice nad R., Hrotovice)	984	367	14
Bystřice nad Pernštejnem	178	73	10
Nové Město na Moravě	180	80	4
Velké Meziříčí (+ Velká Bíteš)	229	83	1
Žďár nad Sázavou	150	68	4
<b>CELKEM</b>	<b>4 423</b>	<b>1 774</b>	<b>75</b>

Tab. 11 – Zdravotně postižení: – počet vyplacených dávek a vydaných průkazek v měsíci červnu 2014:

kontaktní pracoviště	počet žádostí			
	příspěvek na péči	mobilita	průkazka (tři stupně)	příspěvek na zvláštní pomůcku
Havlíčkův Brod (+ Přibyslav, Golčův Jeníkov)	1 824	1 283	208	3
Chotěboř	673	623	95	0
Světlá nad Sázavou (+ Ledeč nad Sázavou)	882	569	111	4
Jihlava (+ Polná, Třešť)	3 311	2 208		3
Telč	424	298	6	0
Humpolec	602	547	142	0
Pelhřimov (+ Pacov)	2 183	1 421	317	3
Moravské Budějovice (+ Jemnice)	918	491	82	0
Náměšť nad Oslavou	596	316	54	0
Třebíč (+ Jaroměřice nad R., Hrotovice)	2 377	1 490	328	5
Bystřice nad Pernštejnem	929	1 171	139	0
Nové Město na Moravě	600	924	105	1
Velké Meziříčí (+ Velká Bíteš)	1 342	1 073	123	1
Žďár nad Sázavou	1 441	1 694	364	3
<b>CELKEM</b>	<b>18 102</b>	<b>14 108</b>		<b>23</b>

## 10. Informace z Evropské unie (květen 2014)

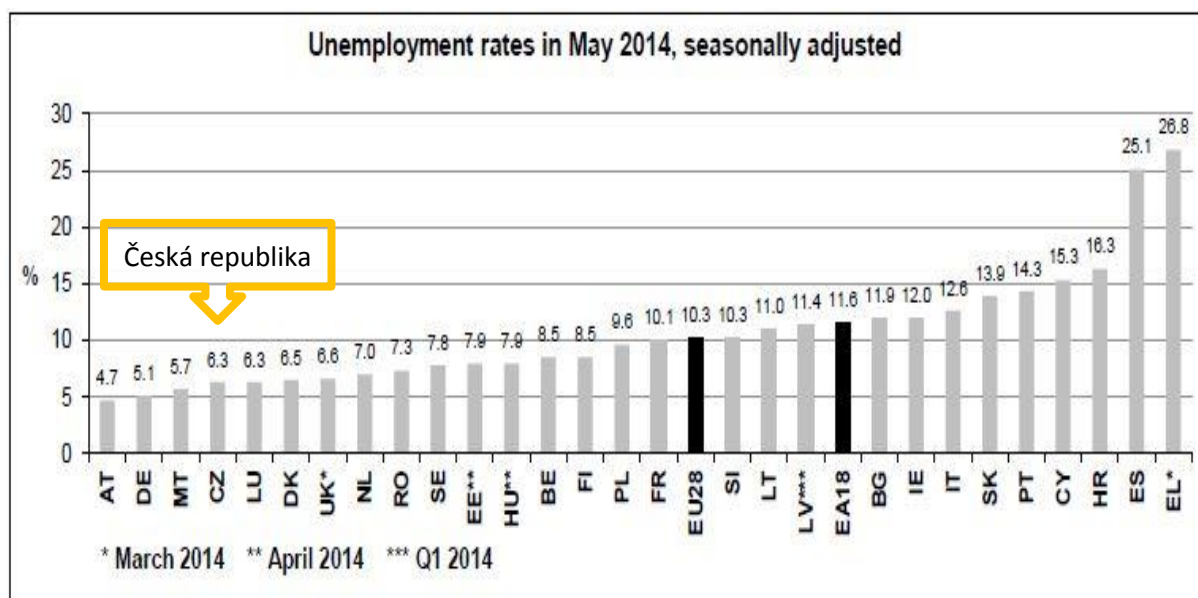
Podle posledních dostupných údajů **míra nezaměstnanosti** zpracovávaná **EUROSTATEM** pro mezinárodní srovnání byla **v květnu 2014 v ČR 6,2 %, v EU28 10,3 %**. Nižší než v ČR byla v Rakousku (4,4 %), Německu (5,0 %), Malta (5,4 %) a Lucembursku (6,0 %). Vyšší než průměr EU28 byla v Litvě (10,4 %), v Bulharsku (11,6 %), v Irsku (12,0 %), v Itálii (12,8 %), na Slovensku (13,6 %), v Portugalsku (14,0 %), na Kypru (14,3 %), v Chorvatsku (15,7 %) a ve Španělsku (24,9 %). Za Estonsko, Řecko, Lotyšsko, Maďarsko a Velkou Británii údaje za červen nejsou zatím k dispozici (poslední dostupné údaje za březen 2014 resp. duben 2014, byly vyšší než míra nezaměstnanosti v ČR).

Podrobněji viz [http://epp.eurostat.ec.europa.eu/portal/page/portal/statistics/search\\_database](http://epp.eurostat.ec.europa.eu/portal/page/portal/statistics/search_database).

### Vývoj nezaměstnanosti v EU

- nezaměstnanost je zde sledována ve formě míry nezaměstnanosti
- ukazatel respektuje metodiku Mezinárodní organizace práce (ILO)
- hodnoty jsou očištěny o vliv sezónnosti (SA)
- údaje jsou aktualizovány měsíčně

### Přehled (sezónně očištěné) nezaměstnanosti v květnu 2014 v EU a EHP:





## 11. Aktivní politika zaměstnanosti v kraji Vysočina

Kritéria pro realizaci aktivní politiky zaměstnanosti (APZ) Úřadu práce ČR, krajské pobočky v Jihlavě, platná od 1.7.2014:

Nástroj APZ	Podmínky možnosti využití nástroje APZ	Poznámka
<b>Veřejně prospěšné práce</b>	<ul style="list-style-type: none"> <li>- přednostně pro uchazeče, který je v evidenci příslušného kontaktního pracoviště déle než 5 měsíců</li> <li>nebo</li> <li>- pro uchazeče, který je v evidenci příslušného kontaktního pracoviště a je osobou se zdravotním postižením nebo osobou po odnětí statusu OZP</li> <li>nebo</li> <li>- pro uchazeče, který je v evidenci příslušného kontaktního pracoviště a je osobou do 25 let věku</li> <li>nebo</li> <li>- pro uchazeče, který je v evidenci příslušného kontaktního pracoviště a je osobou nad 55 let věku</li> <li>nebo</li> <li>- pro uchazeče, který je v evidenci příslušného kontaktního pracoviště a je absolventem VŠ do 30 let věku</li> <li>nebo</li> <li>- pro uchazeče, který je v evidenci příslušného kontaktního pracoviště a je osobou pečující o dítě do 10 let věku</li> <li>nebo</li> <li>- pro uchazeče, který je v evidenci příslušného kontaktního pracoviště a je osobou vyžadující zvláštní péči, s nedostatečnou praxí či kvalifikací</li> </ul> <p>Nebude-li nalezen vhodný uchazeč, bude vybrán uchazeč s doporučením od poradce pro zprostředkování.</p>	<p>11 390,- Kč/klient/měsíc,</p> <p>doba trvání pracovního místa:</p> <p>- max. 12 měsíců (národní APZ),</p>

<b>SÚPM vyhrazená</b>	<ul style="list-style-type: none"> <li>- pro fyzické osoby, které jsou v evidenci déle než 5 měsíců a pečují o dítě do 10 let věku</li> <li>- pro osoby se zdravotním postižením nebo po odnětí statusu OZP a jsou v evidenci déle než 5 měsíců</li> <li>- pro osoby ve věku nad 55 let, které jsou v evidenci déle než 5 měsíců</li> <li>- osoby ve věku do 25 let a absolventi VŠ s praxí do 2 let a jsou v evidenci déle než 2 měsíce</li> <li>- osoby dlouhodobě nezaměstnané (nad 12 měsíců evidence)</li> </ul>	<p>10 000,- Kč/klient/měsíc po dobu 6 měsíců</p> <p>12 000,- Kč/klient/měsíc po dobu 6 měsíců</p>
<b>SÚPM SVČ</b>	<p>pro uchazeče, který je v evidenci příslušného kontaktního pracoviště déle než 5 měsíců a je osobou</p> <ul style="list-style-type: none"> <li>- která je v evidenci příslušného kontaktního pracoviště a je osobou se zdravotním postižením</li> </ul> <p>nebo</p> <ul style="list-style-type: none"> <li>- která je v evidenci příslušného kontaktního pracoviště a je osobou do 25 let věku</li> </ul> <p>nebo</p> <ul style="list-style-type: none"> <li>- která je v evidenci příslušného kontaktního pracoviště a je osobou nad 55 let věku</li> </ul> <p>nebo</p> <ul style="list-style-type: none"> <li>- která je v evidenci příslušného kontaktního pracoviště a je osobou pečující o dítě do 10 let věku</li> </ul> <p>nebo</p> <ul style="list-style-type: none"> <li>- je absolventem VŠ do 30 let bez praxe</li> </ul>	<p>Výše příspěvku dle nezbytných nákladů pro zahájení SVČ, maximálně do výše 60.000,-Kč,</p> <p>dohoda na 1 rok,</p> <p>pro uchazeče, který zahajuje první živnostenské podnikání, nebo který 5 let nepodnikal, nebo podnikal, ale v jiné oblasti (jiný předmět podnikání).</p>
<b>SÚPM zřízená</b>	<p>Uzavírá se na zařízení a vybavení nového pracovního místa za podmínek shodných s kritérii pro SÚPM vyhrazená (viz výše)</p>	<p>Výše příspěvku maximálně do výše 60.000,-Kč.</p> <p>Minimální udržitelnost pracovního místa 1 rok.</p>

**Poznámka:**

- **pomocí příspěvku na realizaci aktivní politiky zaměstnanosti nebude podporováno zaměstnávání statutárních zástupců a společníků, stejně tak jako nebude podporováno opakované zaměstnávání totožného uchazeče u stejného zaměstnavatele**

**12. Důležité údaje ze sociální oblasti spravované úřady práce (hodnoty stanovené zákonem nebo nařízením vlády)**

<b>Životní a existenční minimum (měsíčně)</b>	<b>Částky životního minima</b>	Pro jednotlivce 3 410,- Kč, pro první osobu v domácnosti 3 140,- Kč, pro druhou a další osobu v domácnosti, která není nezaopatřeným dítětem 2 830,- Kč, pro nezaopatřené děti ve věku do 6 let 1 740,- Kč, 6 – 15 let 2 140,- Kč a 15 – 26 let (nezaopatřené) 2 450,- Kč	
<b>Minimální mzda</b>	<b>Pro zaměstnance odměňované měsíční mzdou</b>	8 500,- Kč (při týdenní pracovní době 40 hodin), tj. 50,60 Kč/hod.	
<b>Nejnižší úroveň zaručené mzdy</b>  (při týdenní pracovní době 40 hod.)	1. skupina prací:	50,60 Kč/hod.	8 500 Kč/měs.
	2. skupina prací:	55,90 Kč/hod.	9 400 Kč/měs.
	3. skupina prací:	61,70 Kč/hod.	10 400 Kč/měs.
	4. skupina prací:	68,10 Kč/hod.	11 400 Kč/měs.
	5. skupina prací:	75,20 Kč/hod.	12 600 Kč/měs.
	6. skupina prací:	83,00 Kč/hod.	13 900 Kč/měs.
	7. skupina prací:	91,70 Kč/hod.	15 400 Kč/měs.
	8. skupina prací:	101,20 Kč/hod.	17 000 Kč/měs.
<b>Podpora v nezaměstnanosti</b>	<b>Délka nároku na podporu v nezaměstnanosti</b>	do 50 let věku	5 měsíců
		od 50 do 55 let věku	8 měsíců
		nad 55 let věku	11 měsíců
	<b>Výše podpory z čistého měsíčního výdělku z předchozího zaměstnání</b>	první dva měsíce evidence	65 %
		druhé dva měsíce	50 %
		zbytek podpůrčí doby	45 %
	při absolvování rekvalifikace	60 %	
<b>Porodné</b>	Nárok v případě, že hranice příjmů musí být v předcházejícím čtvrtletí nižší než 2,4násobek životního minima rodiny	Porodné náleží v rodině pouze jednou, přičemž je stanoveno pevnou částkou a činí 13 000 Kč na první živě narozené dítě. Narodilo-li se s prvním živě narozeným dítětem další živě narozené dítě nebo děti, činí výše porodného 19 500 Kč	
<b>Rodičovský příspěvek</b>	Výše a čerpání rodičovského příspěvku: možnost volit délku pobírání a jeho výši náleží do doby, kdy je vyčerpána celková částka 220 000,- Kč, nejdéle však do 4 let věku dítěte. Maximální výše rodičovského příspěvku činí 11 500,- Kč/měsíc. Konkrétní výši lze zvolit ve vazbě na denní vyměřovací základ pro PPM (DVZ) jednoho z rodičů. Volbu výše příspěvku lze měnit jednou za 3 měsíce.		
	Výše a čerpání rodičovského příspěvku v případech, kdy nelze stanovit žádnému z rodičů v rodině k datu narození nejmladšího dítěte v rodině denní vyměřovací základ: 7 600,- Kč do konce devátého měsíce věku dítěte a následně 3 800,- Kč do 4 let věku dítěte.		
Informace o ostatních dávkách a příspěvcích v rámci státní sociální podpory, pomoci v hmotné nouzi, dávek pro osoby se zdravotním postižením a dalších lze najít na internetové adrese:		<a href="http://portal.mpsv.cz/soc">http://portal.mpsv.cz/soc</a>	
<b>Upozornění:</b> uvedené informace jsou pouze zjednodušené a orientační. Úplné podmínky pro přiznání požadovaných dávek ze sociální oblasti spravované úřady práce jsou uvedeny v právních předpisech, nebo je na základě podrobnějších znalostí o konkrétní situaci vysvětlí pracovníci jednotlivých pracovišť Úřadu práce České republiky.			

Vypracoval: **Literák Pavel, BA(Hons)**, ÚP ČR, KrP v Jihlavě  
E-mail: [pavel.literak@ji.mpsv.cz](mailto:pavel.literak@ji.mpsv.cz)  
Tel.: 950 123 312