



Úřad práce České republiky
krajská pobočka v Jihlavě

Měsíční statistická zpráva
červenec 2014

Kraj Vysočina

Zpracoval: *Pavel Literák, BA(Hons)*

http://portal.mpsv.cz/upcr/kp/vys/statisticke_prehledy/bulletin

Obsah:

Informace o nezaměstnanosti v Kraji Vysočina	3
1. Základní charakteristika vývoje nezaměstnanosti a volných pracovních míst v Kraji Vysočina.....	5
2. Aktivní politika zaměstnanosti v Kraji Vysočina.....	5
3. Podíl nezaměstnaných v okresech Kraje Vysočina.....	6
4. Grafy	7
5. Setřídění okresů.....	9
6. Monitoring firem.....	10
7. Přehled nezaměstnanosti v Kraji Vysočina.....	12
8. Pohyb volných pracovních míst v Kraji Vysočina	14
9. Výplata podpory v nezaměstnanosti a nepojistné sociální dávky.....	14
10. Informace z Evropské unie.....	16
11. Aktivní politika zaměstnanosti v kraji Vysočina	17
12. Důležité údaje ze sociální oblasti spravované úřady práce	20

Informace o nezaměstnanosti v Kraji Vysočina

k 31.7.2014

V tomto měsíci celkový počet uchazečů o zaměstnání oproti minulému měsíci vzrostl o 0,2 % na 23 302, počet hlášených volných pracovních míst vzrostl o 5,3 % na 2 430 a podíl nezaměstnaných osob vzrostl na 6,7 %.

K 31.7.2014 evidoval Úřad práce ČR, Krajská pobočka v Jihlavě celkem 23 302 uchazečů o zaměstnání. Jejich počet byl o 382 osob vyšší než na konci předchozího měsíce, ve srovnání se stejným obdobím minulého roku je nižší o 1 561 osob. Z tohoto počtu bylo 22 985 dosažitelných uchazečů o zaměstnání ve věku 15 – 64 let. Bylo to o 548 osob více než na konci předchozího měsíce. Ve srovnání se stejným obdobím minulého roku byl jejich počet nižší o 1 483 osob.

V průběhu měsíce bylo nově zaevidováno 2 656 osob. Ve srovnání s minulým měsícem to bylo o 753 osob více a v porovnání se stejným obdobím předchozího roku více o 50 osob.

Z evidence během měsíce odešlo celkem 2 274 uchazečů (ukončená evidence, vyřazení uchazeči). Bylo to o 406 osob méně než v předchozím měsíci a o 342 osob více než ve stejném měsíci minulého roku. Do zaměstnání z nich ve sledovaném měsíci nastoupilo 1 625, tj. o 419 méně než v předchozím měsíci a o 921 více než ve stejném měsíci minulého roku, 315 uchazečů o zaměstnání bylo umístěno prostřednictvím úřadu práce, tj. o 51 méně než v předchozím měsíci a o 233 více než ve stejném období minulého roku, 649 uchazečů bylo vyřazeno bez umístění.

K poklesu nezaměstnanosti došlo ve čtyřech okresech Kraje Vysočina. Největší pokles (o 0,3 %) zaznamenal okres Jihlava, okresy Havlíčkův Brod a Třebíč registrovaly pokles o 0,2 %, okres Žďár nad Sázavou evidoval pokles o 0,1 % a okres Pelhřimov žádnou změnu zaměstnanosti nezaznamenal.

Ke konci měsíce bylo evidováno na ÚP ČR, Krajské pobočce v Jihlavě 12 895 žen. Jejich podíl na celkovém počtu uchazečů činil 55,3 %. V evidenci bylo také 3 571 osob se zdravotním postižením, což představovalo 15,3 % z celkového počtu nezaměstnaných.

Ke konci tohoto měsíce bylo evidováno 1 327 absolventů škol všech stupňů vzdělání a mladistvých, jejich počet klesl ve srovnání s předchozím měsícem o 92 osob a ve srovnání se stejným měsícem minulého roku byl nižší o 544 osob. Na celkové nezaměstnanosti se podíleli 5,7 %.

Podporu v nezaměstnanosti pobíralo 5 154 uchazečů o zaměstnání, tj. 22,1 % všech uchazečů vedených v evidenci.

Podíl nezaměstnaných osob, tj. počet dosažitelných uchazečů o zaměstnání ve věku 15 - 64 let k obyvatelstvu stejného věku, vzrostl k 31.7.2014 na 6,7 % (nárůst proti červnu 2014 o 0,2 %).

Podíl nezaměstnaných stejný nebo vyšší než republikový průměr vykázal 1 okres, nejvyšší byl v okrese Třebíč (8,4 %). Nejnižší podíl nezaměstnaných byl zaznamenán v okrese Pelhřimov (4,4 %).

Podíl nezaměstnaných žen vzrostl na 7,6 %, podíl nezaměstnaných mužů klesl na 5,8 %.

Kraj evidoval k 31.7.2014 celkem 2 430 volných pracovních míst. Jejich počet byl o 123 vyšší, než v předchozím měsíci a o 1 494 vyšší než ve stejném měsíci minulého roku. Na jedno volné pracovní místo připadalo v průměru 9,6 uchazeče, z toho nejvíce v okresech Třebíč (13,7) a Jihlava (12,6). Z celkového počtu nahlášených volných míst bylo 297 vhodných pro osoby se zdravotním postižením (OZP), na jedno volné pracovní místo připadalo 12,0 OZP. Volných pracovních míst pro absolventy a mladistvé bylo registrováno 895, na jedno volné místo připadalo 1,5 uchazeče této kategorie.

V rámci aktivní politiky zaměstnanosti (APZ) bylo k 31.7.2014 prostřednictvím příspěvků v rámci APZ podpořeno 3 756 uchazečů o zaměstnání.

Nejčastějšími obory činností, které byly v tomto měsíci podpořeny prostřednictvím SÚPM – SVČ, byly: hostinská činnost, obchod a služby neuvedené v přílohách 1 až 3 živnostenského zákona (služby v oblasti péče o tělo – kosmetika), stavebnictví, strojírenství, administrativa (účetnictví) a další.

Informace o vývoji nezaměstnanosti v ČR v elektronické formě jsou zveřejněny na internetové adrese <http://portal.mpsv.cz/sz/stat>.

1. Základní charakteristika vývoje nezaměstnanosti a volných pracovních míst v Kraji Vysočina

Tabulka č. 1 - Vývoj nezaměstnanosti

ukazatel (celkový počet)		stav k 31.7.2014		
		Před rokem	Minulý měsíc	Aktuální měsíc
evidovaní uchazeči o zaměstnání		24 863	22 920	23 302
- z toho	ženy	13 432	12 352	12 895
	absolventi a mladiství	1 871	1 235	1 327
	uchazeči se zdravotním postižením	3 622	3 547	3 571
uchazeči s nárokem na PvN		5 617	4 635	5 154
podíl nezaměstnaných osob v % ¹⁾		7,1 %	6,5 %	6,7 %
volná pracovní místa		936	2 307	2 430
počet uchazečů na 1 volné pracovní místo		26,6	9,9	9,6

Tabulka č. 2 - Tok nezaměstnanosti

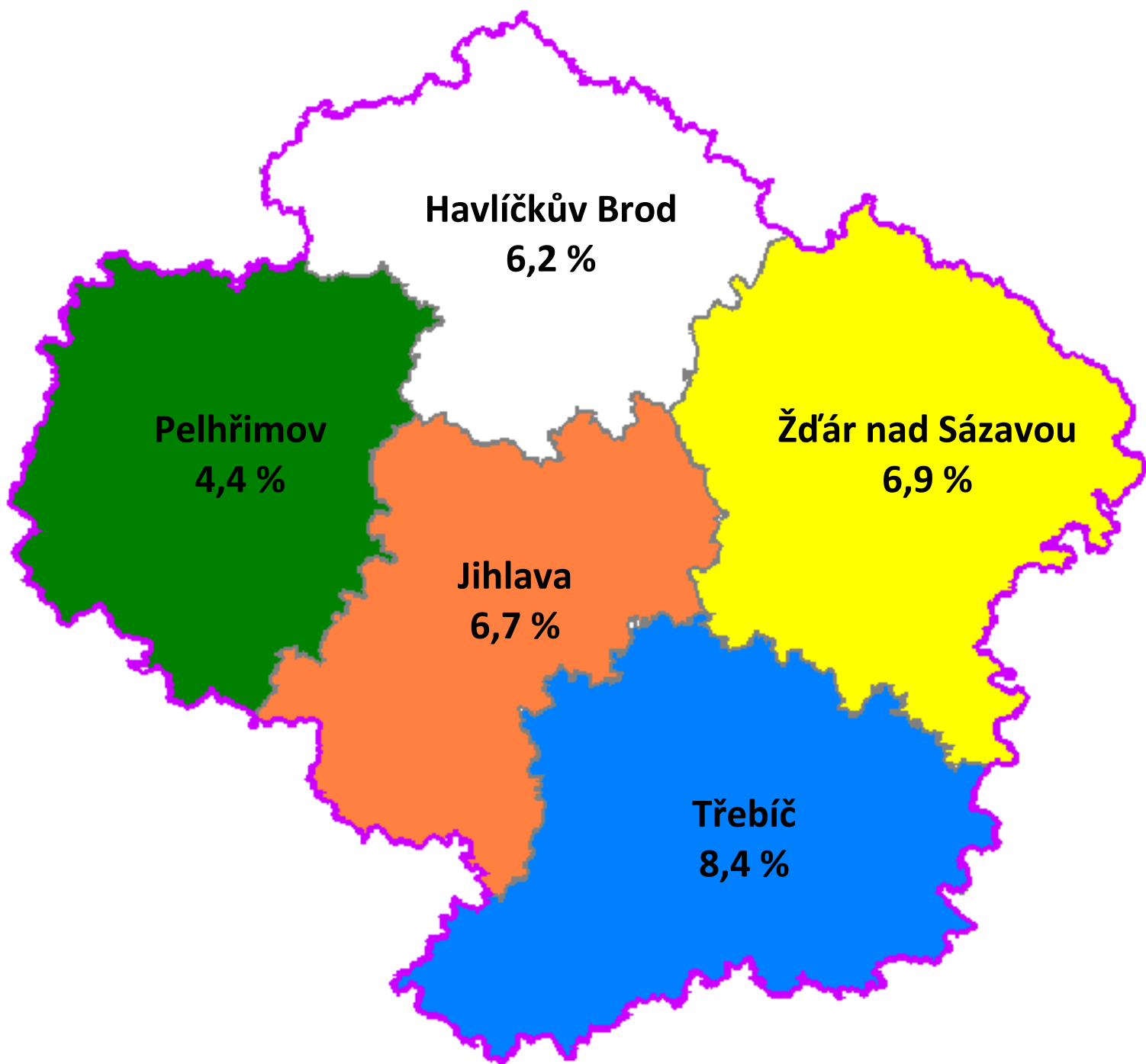
ukazatel (celkový počet)	stav k 31.7.2014		
	Před rokem	Minulý měsíc	Aktuální měsíc
nově evidovaní uchazeči o zaměstnání - ve sled. měsíci	2 606	1 903	2 656
uchazeči s ukonč. evidencí a vyřazení - ve sled. měsíci	1 932	2 680	2 274
- z toho umístění celkem	704	2 044	1 625
- z toho umístění úřadem práce	82	366	315

2. Aktivní politika zaměstnanosti v Kraji Vysočina

Tabulka č. 3 - Pracovní místa podpořená v rámci APZ a rekvalifikace uchazečů a zájemců o zaměstnání

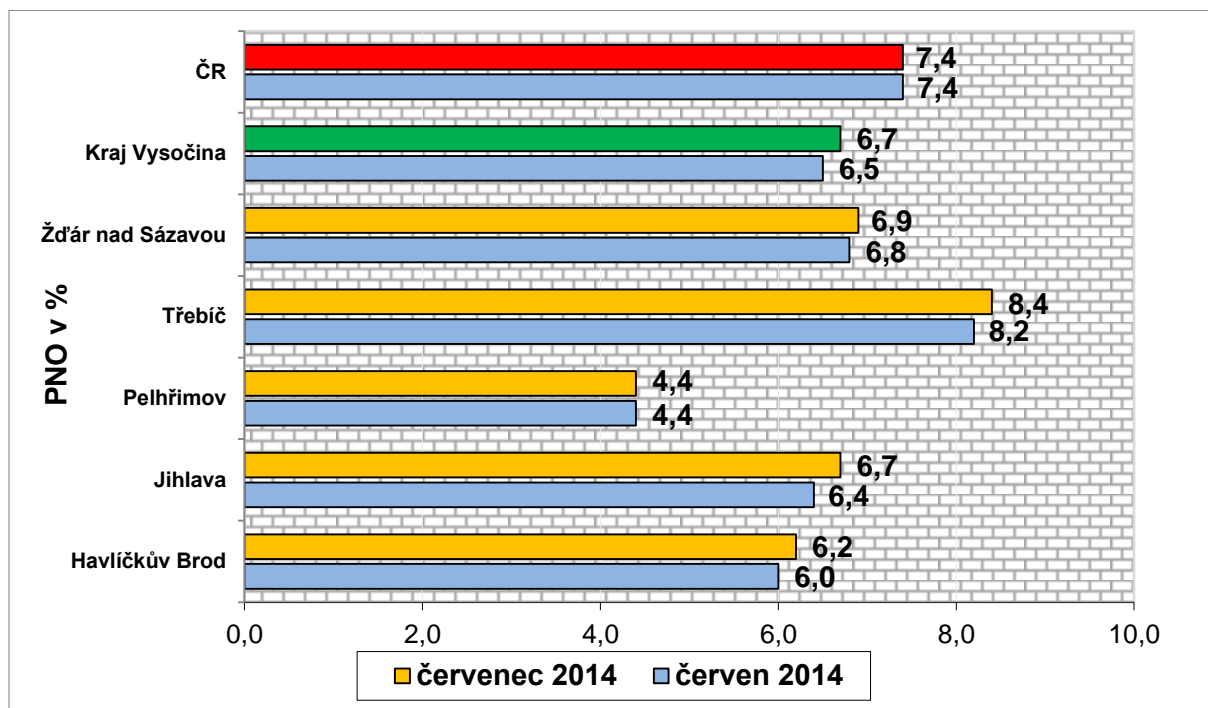
ukazatel (celkový počet)	červenec 2013	červenec 2014	stav od počátku roku k	
			31.7.2013	31.7.2014
pracovní místa podpořená v rámci APZ				
veřejně prospěšné práce (VPP)	58	33	286	316
ESF - VPP ¹⁾	84	144	818	763
společensky účelná prac. místa (SÚPM)	1	130	6	323
ESF - SÚPM ¹⁾	49	20	371	510
SÚPM - samostatně výděleč. činnost (SVČ)	17	15	113	138
chrán. prac. místa - SVČ osob se ZP	0	0	10	10
projekty ESF OP LZZ – cílené programy	0	19	0	121
pracovní místa podpořená v rámci APZ celkem	209	361	1 604	2 181
rekvalifikace uchazečů a zájemců o zaměstnání				
uchazeči a zájemci zařazení do rekvalifikací vč. ESF	11	0	551	1 047
uchazeči a zájemci, kteří zahájili zvolenou rekvalifikaci vč. ESF	58	44	398	528

3. Podíl nezaměstnaných v okresech Kraje Vysočina k 31.7.2014

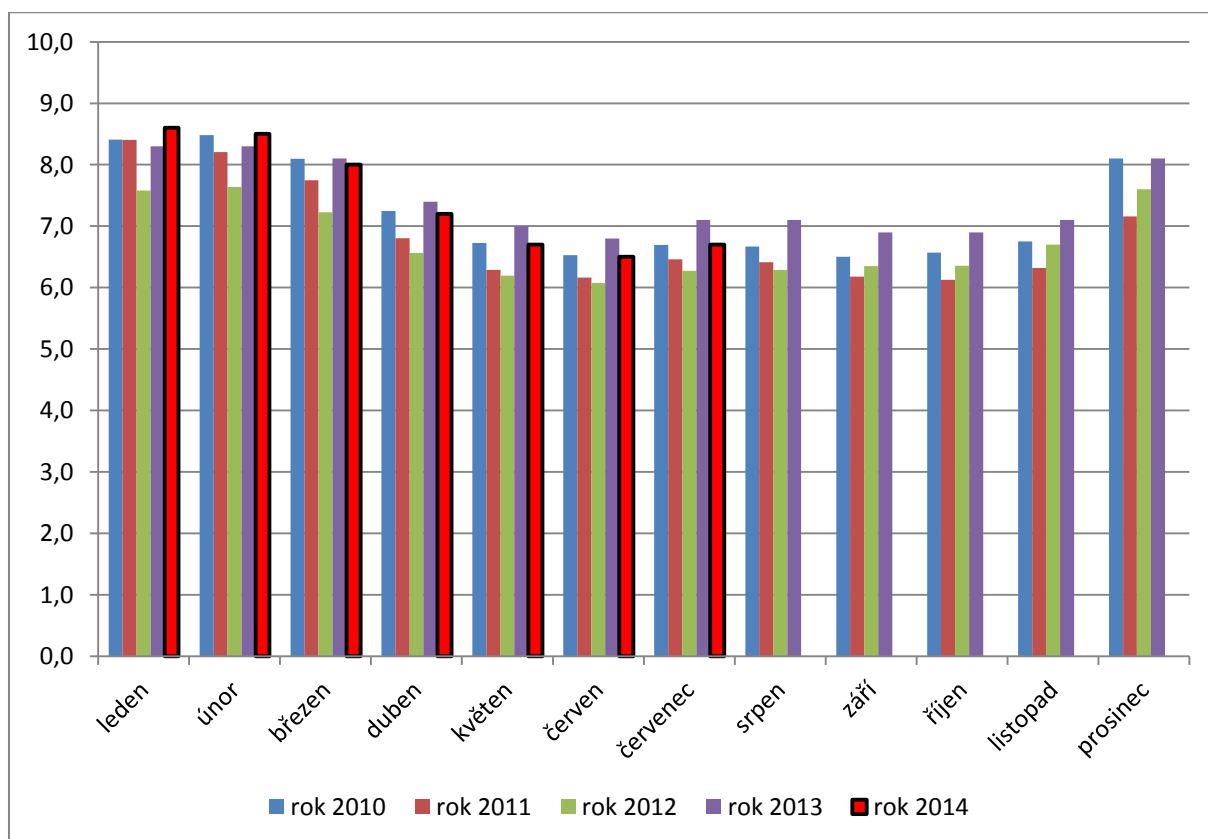


4. Grafy

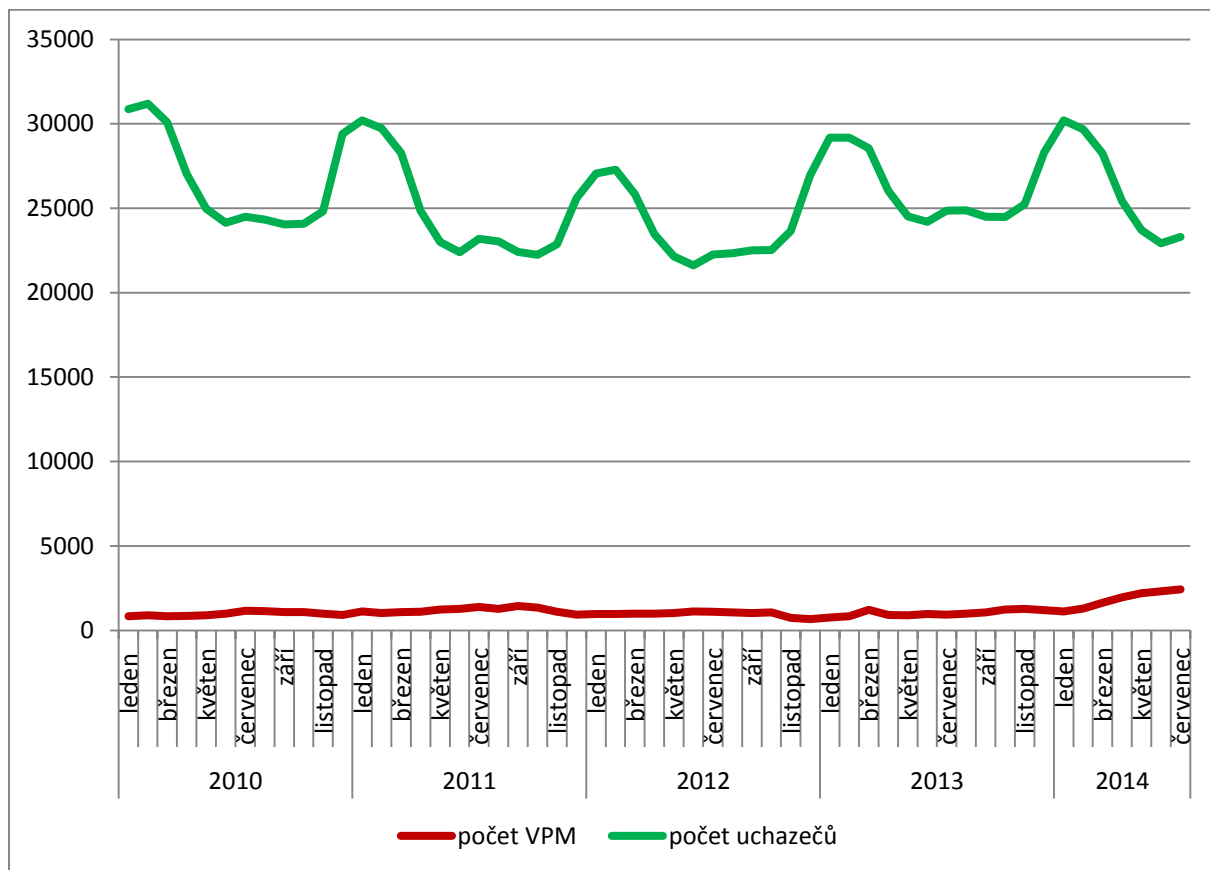
Graf 1 - Podíl nezaměstnaných osob v okresech Kraje Vysočina a v ČR k 31.7.2014



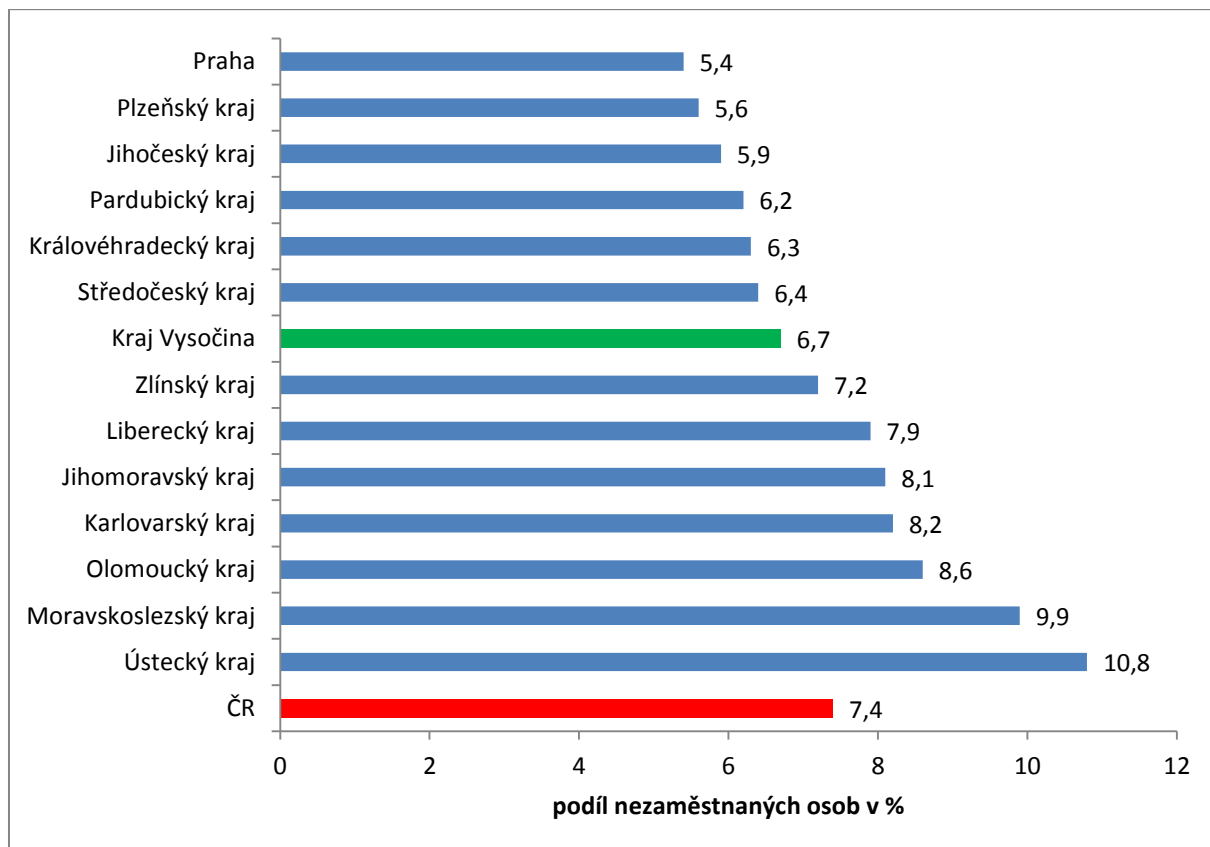
Graf 2 - Vývoj podílu nezaměstnaných osob v Kraji Vysočina v letech 2010 - 2014



Graf 3 - Vývoj počtu uchazečů a VPM v Kraji Vysočina v letech 2010 - 2014



Graf 4 - Podíl nezaměstnaných osob v jednotlivých krajích ČR k 31.7.2014 v %



5. Setřídění okresů k 31.7.2014

	podíl nezam. v %		meziměs. přírůst./ úbytek nezam. v %		počet uchazečů na 1 VPM	
1	Most	13,0	Plzeň-sever	4,6	Ústí nad Labem	40,5
2	Ústí nad Labem	12,6	Plzeň-město	4,3	Sokolov	36,2
3	Bruntál	12,5	Jihlava	3,3	Karviná	34,8
4	Karviná	12,3	Náchod	3,0	Bruntál	30,9
5	Ostrava-město	11,4	Praha-západ	2,7	Hodonín	29,0
6	Chomutov	11,2	Havlíkův Brod	2,7	Chomutov	25,3
7	Louny	10,1	Mladá Boleslav	2,6	Litoměřice	23,9
8	Děčín	10,1	Jičín	2,6	Jeseník	23,8
9	Sokolov	10,0	Ústí nad Orlicí	2,6	Opava	23,2
10	Hodonín	9,9	Nymburk	2,4	Brno-venkov	21,7
11	Přerov	9,8	Praha-východ	2,3	Děčín	20,5
12	Jeseník	9,4	Brno-město	2,1	Kladno	19,3
13	Teplice	9,4	Tábor	2,1	Louny	18,6
14	Znojmo	9,2	Karlovy Vary	2,1	Ostrava-město	17,8
15	Litoměřice	9,1	Chrudim	2,0	Olomouc	16,9
16	Brno-město	9,0	Praha	2,0	Brno-město	16,2
17	Šumperk	8,7	Klatovy	1,9	Náchod	15,9
18	Kladno	8,6	Brno-venkov	1,7	Kroměříž	15,8
19	Příbram	8,5	Hradec Králové	1,6	Rakovník	15,3
20	Liberec	8,5	Sokolov	1,6	Vsetín	14,8
21	Olomouc	8,5	Příbram	1,5	Karlovy Vary	14,8
22	Třebíč	8,4	Kolín	1,5	Blansko	14,6
23	Kolín	8,3	Kladno	1,4	Přerov	14,3
24	Kroměříž	8,3	Liberec	1,4	Třebíč	13,7
25	Karlovy Vary	8,2	Kutná Hora	1,3	Mělník	13,6
26	Vsetín	8,1	Jablonec nad Nisou	1,3	Příbram	13,6
27	Česká Lípa	8,1	Svitavy	1,2	Hradec Králové	13,4
28	Mělník	8,0	Třebíč	1,2	Znojmo	13,1
29	Český Krumlov	8,0	Rakovník	1,2	Šumperk	13,0
30	Trutnov	7,9	Mělník	1,1	Jindřichův Hradec	12,8
31	Opava	7,9	Přerov	1,1	Jihlava	12,6
32	Nymburk	7,7	Cheb	1,1	Vyškov	12,5
33	Svitavy	7,6	Vyškov	1,0	Most	12,5
34	Kutná Hora	7,6	Pardubice	1,0	Kutná Hora	12,5
35	Semily	7,5	Nový Jičín	0,9	Tábor	12,4
36	Rakovník	7,3	Olomouc	0,9	Zlín	12,3
37	Tábor	7,3	Frýdek-Místek	0,8	Praha-západ	12,2
38	Nový Jičín	7,1	Zlín	0,8	Teplice	11,6
39	Frýdek-Místek	7,1	Beroun	0,7	Žďár nad Sázavou	11,3
40	Břeclav	7,0	České Budějovice	0,7	Prostějov	11,2
41	Tachov	7,0	Strakonice	0,7	Frýdek-Místek	11,0
42	Hradec Králové	7,0	Tachov	0,6	Jablonec nad Nisou	10,3
43	Jablonec nad Nisou	7,0	Domažlice	0,6	Nový Jičín	10,3
44	Žďár nad Sázavou	6,9	Ústí nad Labem	0,6	Semily	9,6
45	Prostějov	6,8	Hodonín	0,6	Uherské Hradiště	9,4
46	Strakonice	6,7	Žďár nad Sázavou	0,5	Chrudim	9,2
47	Jihlava	6,7	Kroměříž	0,5	Břeclav	9,1
48	Blansko	6,7	Litoměřice	0,4	Kolín	8,8
49	Brno-venkov	6,6	Plzeň-jih	0,3	Český Krumlov	8,7
50	Zlín	6,4	Pelhřimov	0,3	Rychnov nad Kněžnou	8,6
51	Chrudim	6,4	Ostrava-město	0,3	Strakonice	8,1
52	Uherské Hradiště	6,4	Trutnov	0,2	Svitavy	7,9
53	Beroun	6,4	Blansko	0,2	Praha-východ	7,9
54	Cheb	6,3	Semily	0,2	Praha	7,7
55	Havlíkův Brod	6,2	Rychnov nad Kněžnou	0,1	Trutnov	7,0
56	Ústí nad Orlicí	6,0	Chomutov	0,1	Liberec	6,8
57	Vyškov	5,9	Šumperk	0,0	Plzeň-sever	6,6
58	Plzeň-město	5,9	Znojmo	-0,1	Plzeň-jih	6,5
59	Náchod	5,7	Bruntál	-0,2	Beroun	6,4
60	Klatovy	5,6	Louny	-0,3	Havlíkův Brod	6,3
61	Domažlice	5,5	Děčín	-0,3	Česká Lípa	6,2
62	Plzeň-sever	5,4	Prostějov	-0,3	České Budějovice	5,9
63	České Budějovice	5,4	Karviná	-0,4	Jičín	5,4
64	Praha	5,4	Uherské Hradiště	-0,4	Písek	5,3
65	Pardubice	5,4	Opava	-0,5	Mladá Boleslav	5,1
66	Jičín	5,2	Vsetín	-0,6	Klatovy	5,1
67	Písek	5,1	Teplice	-1,0	Plzeň-město	5,1
68	Jindřichův Hradec	4,9	Břeclav	-1,1	Rokycany	5,0
69	Plzeň-jih	4,7	Rokycany	-1,2	Pelhřimov	4,9
70	Rychnov nad Kněžnou	4,6	Most	-1,3	Pardubice	4,8
71	Rokycany	4,6	Česká Lípa	-1,6	Ústí nad Orlicí	4,7
72	Praha-západ	4,6	Benešov	-2,1	Nymburk	4,5
73	Benešov	4,4	Prachatice	-2,8	Cheb	4,3
74	Pelhřimov	4,4	Jindřichův Hradec	-3,5	Tachov	4,2
75	Prachatice	4,4	Český Krumlov	-3,7	Benešov	4,2
76	Mladá Boleslav	4,4	Jeseník	-4,0	Domažlice	3,8
77	Praha-východ	3,4	Písek	-4,5	Prachatice	2,3
	Celkem ČR	7,4	Celkem ČR	0,8	Celkem ČR	10,6

6. Monitoring firem

Mapování predikce trendů zaměstnanosti a potřeb zaměstnavatelů v Kraji Vysočina

Krátkodobá predikce vývoje zaměstnanosti: důsledkem postupného oživování ekonomiky na Vysočině je sice pomalu, ale trvale rostoucí zájem o pracovníky napříč celým oborovým spektrem. Nejvíce je v současné době zájem firem o pracovníky především ve stavebnictví, strojírenství, elektřině, službách a dopravě, přičemž na Vysočině převažuje zájem o strojírenské pracovníky – specialisty a odborné elektrikáře. Z hlediska vývoje zaměstnanosti očekáváme v následujícím nejbližším období mírný nárůst, ale spíše stagnaci nezaměstnanosti, důvodem je „okurková sezóna ve firmách (dovolené) a další, málo výrazný příchod nových absolventů středních škol a učilišť do evidencí jednotlivých kontaktních pracovišť.

Krátkodobá predikce počtu VPM hlášených na ÚP ČR: počty volných pracovních míst vlivem příznivého ekonomického vývoje s největší pravděpodobností sice pomaleji, ale dále ve firmách napříč oborovým spektrem porostou.

Profese, které zaměstnavatelé nejčastěji poptávají prostřednictvím ÚP ČR: trvale je zájem o pracovníky ve stravovacích službách (kuchaři, číšníci, servírky), obchodní zástupce, prodavače, řidiče nákladní dopravy, pracovníky ostrahy, stavební specialisty, specialisty ve strojírenství (technici specialisté, obsluha CNC strojů a zařízení, svářeči a kovodělníci) a elektroprůmyslu.

Výsledky monitorovacích návštěv za měsíc červen

- hodnocení budoucího vývoje navštívených zaměstnavatelů (obecně) – **zaměstnavatelé na základě zvýšeného objemu sezónních prací v tomto roce a podle vzestupu pozitivních ukazatelů naší ekonomiky již v mnoha případech očekávají větší oživení své činnosti a nárůst počtu zakázek, na základě této predikce firmy připravují rozšiřování výroby a s tím i navyšování počtů pracovníků, byť i s problémy, protože téměř všechny se místně setkávají s nedostatkem kvalifikovaných pracovníků jak v dělnických, tak i v technických profesích (hlavně strojírenství, stavebnictví, doprava)**
- zaměstnavatelé, kteří z hlediska budoucího vývoje očekávají nejvyšší počet nově vytvářených pracovních míst:
obecně: stavební firmy v rámci sezónních prací, firmy působící v oblasti letního turismu, dále strojírenská a stavební výroba – automobilový průmysl, inženýrské stavby a další,
konkrétně: na Havlíčkovsku firmy Engeser, s.r.o. a Inovat SE, na Jihlavsku firmy A.G.J. – produktion, s.r.o., Agroprojekt Jihlava, s.r.o. a například i dopravní firma ICOM, která se potýká s trvalým nedostatkem řidičů, na Pelhřimovsku firmy Agrostroj Pelhřimov, a.s., Conteg s.r.o., Valeo Compressors Europe, s.r.o., Hoeko Automotive s.r.o., Lion products, s.r.o. a Knoflíkářský průmysl, a.s., na Třebíčsku např. firma Egston System Electronic, s.r.o. a na Žďársku firma Hettich ČR, k.s.. Celkem uvažují navštívení zaměstnavatelé do budoucna o navýšení počtů zaměstnanců o zhruba 270 osob.
- požadavky zaměstnavatelů na kvalifikaci nově přijímaných zaměstnanců (požadavky na rekvalifikaci) – **firmy trvale poptávají tzv. „hotové“ pracovníky (s požadovanou kvalifikací a odpovídající praxí), popřípadě si své pracovníky zaučují samy a ÚP o rekvalifikace v současné době ve větším měřítku nežádají**

- zaměstnavatelé, kteří z hlediska budoucího vývoje očekávají nejvyšší počet propouštěných zaměstnanců – **hromadné propouštění v dohledné době v Kraji Vysočina neočekáváme**
- počet monitorovacích návštěv za měsíc červenec 2014 – **73 firem se záměrem přijmout v dohledné době celkem cca 270 nových pracovníků**

Dlouhodobá predikce vývoje zaměstnanosti: firmy již od jarních měsíců registrují v náznamech oživení své činnosti s ohledem na zvyšující se objemy zakázek v odpovídajících oborech činností, v dlouhodobém výhledu se již začínají připravovat na rozšiřování výroby a s tím i na navyšování počtů pracovníků, byť zatím většinou v obecné rovině příprav.

7. Přehled nezaměstnanosti v Kraji Vysočina

Přehled nezaměstnanosti podle jednotlivých regionů Kraje Vysočina

Tab. 1 – Porovnání podílu nezaměstnaných osob v Kraji Vysočina k 31.7.2014:

	počet obyvatel ve věku 15-64 let	uchazeči celkem	z nich dosažitelní uchazeči ve věku 15-64 let	PNO v %
Havlíčkův Brod	63 388	3 977	3 941	6,2
Jihlava	75 531	5 184	5 050	6,7
Pelhřimov	47 854	2 122	2 107	4,4
Třebíč	76 285	6 447	6 373	8,4
Žďár nad Sázavou	79 553	5 572	5 514	6,9
kraj Vysočina	342 611	23 302	22 985	6,7
Česká republika	7 080 421	541 364	527 066	7,4

Přehled nezaměstnanosti v jednotlivých okresech Kraje Vysočina k 31.7.2014:

Tab. 2 - Přehled nezaměstnanosti v okrese Havlíčkův Brod k 31.7.2014:

	Havlíčkův Brod		
	červenec 2013	červen 2014	červenec 2014
podíl nezaměstnaných osob	6,6 %	6,0 %	6,2 %
uchazečů celkem	4 274	3 873	3 977
dosažitelní uchazeči 15-64 let	4 221	3 820	3 941
ženy	2 352	2 137	2 258
absolventi škol	282	189	217
osoby se ZP	702	701	712
volná pracovní místa	85	530	628
počet uchazečů na 1 VPM	50,3	7,3	6,3

Tab. 3 - Přehled nezaměstnanosti v okrese Jihlava k 31.7.2014:

	Jihlava		
	červenec 2013	červen 2014	červenec 2014
podíl nezaměstnaných osob	6,9 %	6,4 %	6,7 %
uchazečů celkem	5 458	5 019	5 184
dosažitelní uchazeči 15-64 let	5 285	4 836	5 050
ženy	2 846	2 594	2 767
absolventi škol	482	259	292
osoby se ZP	605	621	632
volná pracovní místa	228	464	410
počet uchazečů na 1 VPM	23,9	10,8	12,6

Tab. 4 - Přehled nezaměstnanosti v okrese Pelhřimov k 31.7.2014:

	Pelhřimov		
	červenec 2013	červen 2014	červenec 2014
podíl nezaměstnaných osob	4,7 %	4,4 %	4,4 %
uchazečů celkem	2 299	2 115	2 122
dosažitelní uchazeči 15-64 let	2 258	2 084	2 107
ženy	1 276	1 177	1 222
absolventi škol	159	114	116
osoby se ZP	434	416	403
volná pracovní místa	146	358	430
počet uchazečů na 1 VPM	15,7	5,9	4,9

Tab. 5 - Přehled nezaměstnanosti v okrese Třebíč k 31.7.2014:

	Třebíč		
	červenec 2013	červen 2014	červenec 2014
podíl nezaměstnaných osob	8,9 %	8,2 %	8,4 %
uchazečů celkem	6 904	6 371	6 447
dosažitelní uchazeči 15-64 let	6 838	6 264	6 373
ženy	3 766	3 471	3 585
absolventi škol	489	344	352
osoby se ZP	774	734	732
volná pracovní místa	198	436	470
počet uchazečů na 1 VPM	34,9	14,6	13,7

Tab. 6 - Přehled nezaměstnanosti v okrese Žďár nad Sázavou k 31.7.2014:

	Žďár nad Sázavou		
	červenec 2013	červen 2014	červenec 2014
podíl nezaměstnaných osob	7,3 %	6,8 %	6,9 %
uchazečů celkem	5 928	5 542	5 572
dosažitelní uchazeči 15-64 let	5 866	5 433	5 514
ženy	3 192	2 973	3 063
absolventi škol	459	329	350
osoby se ZP	1 107	1 075	1 092
volná pracovní místa	279	519	492
počet uchazečů na 1 VPM	21,2	10,7	11,3

Tab. 7 - Přehled nezaměstnanosti v Kraji Vysočina k 31.7.2014:

	kraj Vysočina		
	červenec 2013	červen 2014	červenec 2014
podíl nezaměstnaných osob	7,1 %	6,5 %	6,7 %
uchazečů celkem	24 863	22 920	23 302
dosažitelní uchazeči 15-64 let	24 468	22 437	22 985
ženy	13 432	12 352	12 895
absolventi škol	1 871	1 235	1 327
osoby se ZP	3 622	3 547	3 571
volná pracovní místa	936	2 307	2 430
počet uchazečů na 1 VPM	26,6	9,9	9,6

8. Pohyb volných pracovních míst v Kraji Vysočina k 31.7.2014:

Tab. 8 – pohyb volných pracovních míst v červenci 2014:

	volná pracovní místa		
	ke konci června	ke konci července	rozdíl + -
Havlíčkův Brod	530	628	98
Jihlava	464	410	-54
Pelhřimov	358	430	72
Třebíč	436	470	34
Žďár nad Sázavou	519	492	-27
Kraj Vysočina	2 307	2 430	123

9. Výplata podpory v nezaměstnanosti a nepojistné sociální dávky

Podpora v nezaměstnanosti

Tab. 9 – Počet žádostí o výplatu PvN (stav k 31.7.2014)

	Počet žádostí
Havlíčkův Brod (+ Příbrav, Golčův Jeníkov)	1 002
Chotěboř	339
Světlá nad Sázavou (+ Ledeč nad Sázavou)	412
Jihlava (+ Polná, Třešť)	2 667
Telč	288
Humpolec	369
Pelhřimov (+ Pacov)	970
Moravské Budějovice (+ Jemnice)	633
Náměšť nad Oslavou	313
Třebíč (+ Jaroměřice nad R., Hrotovice)	1 413
Bystřice nad Pernštejnem	424
Nové Město na Moravě	376
Velké Meziříčí (+ Velká Bíteš)	725
Žďár nad Sázavou	848
CELKEM	10 779

Hmotná nouze a dávky pro osoby se zdravotním postižením

Tab. 10 – Hmotná nouze – počet vyplacených dávek v měsíci červenci 2014:

kontaktní pracoviště	počet žádostí		
	příspěvek na živobytí	doplatek na bydlení	mimořádná pomoc v HN
Havlíčkův Brod (+ Přibyslav, Golčův Jeníkov)	280	121	8
Chotěboř	160	70	2
Světlá nad Sázavou (+ Ledeč nad Sázavou)	136	61	4
Jihlava (+ Polná, Třešť)	1 125	543	17
Telč	116	31	2
Humpolec	89	44	1
Pelhřimov (+ Pacov)	277	107	16
Moravské Budějovice (+ Jemnice)	320	54	3
Náměšť nad Oslavou	133	34	0
Třebíč (+ Jaroměřice nad R., Hrotovice)	959	361	1
Bystřice nad Pernštejnem	196	93	5
Nové Město na Moravě	185	102	13
Velké Meziříčí (+ Velká Bíteš)	204	63	1
Žďár nad Sázavou	154	83	2
CELKEM	4 334	1 767	75

Tab. 11 – Zdravotně postižení: – počet vyplacených dávek a vydaných průkazek v měsíci červenci 2014:

kontaktní pracoviště	počet žádostí			
	příspěvek na péči	mobilita	průkazka (tři stupně)	příspěvek na zvláštní pomůcku
Havlíčkův Brod (+ Přibyslav, Golčův Jeníkov)	1 818	1 217	231	6
Chotěboř	695	639	113	3
Světlá nad Sázavou (+ Ledeč nad Sázavou)	866	558	123	0
Jihlava (+ Polná, Třešť)	3 302	2 280	60	18
Telč	405	287	5	0
Humpolec	612	546	155	0
Pelhřimov (+ Pacov)	2 226	1 446	359	1
Moravské Budějovice (+ Jemnice)	948	496	95	2
Náměšť nad Oslavou	634	362	60	1
Třebíč (+ Jaroměřice nad R., Hrotovice)	2 398	1 465	361	25
Bystřice nad Pernštejnem	960	1 160	150	2
Nové Město na Moravě	605	923	122	1
Velké Meziříčí (+ Velká Bíteš)	1 321	1 107	148	2
Žďár nad Sázavou	1 488	1 694	396	2
CELKEM	18 278	14 180	2 378	63

10. Informace z Evropské unie (červen 2014)

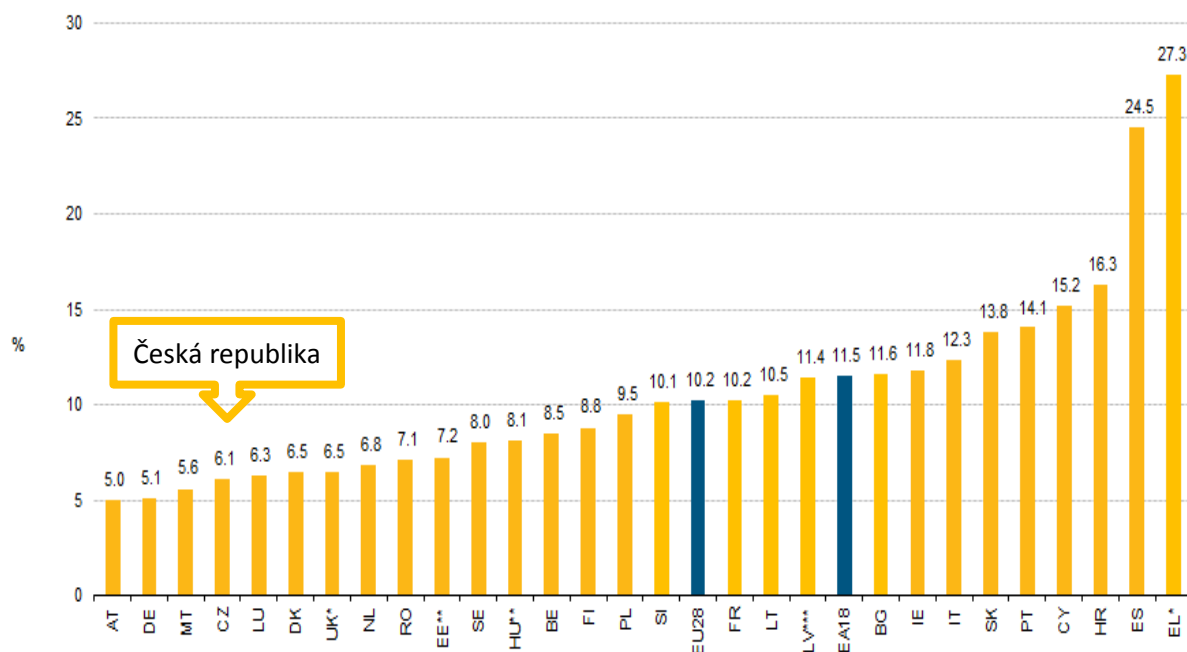
Podle posledních dostupných údajů **míra nezaměstnanosti** zpracovávaná **EUROSTATEM** pro mezinárodní srovnání byla **v červnu 2014 v ČR 6,0 %, v EU28 9,9 %**. Nižší než v ČR byla v Rakousku (4,9 %), Německu (5,0 %), Maltě (5,1 %) a Lucembursku (5,8 %). Vyšší než průměr EU28 byla v Bulharsku (11,0 %), v Itálii (11,2 %), v Irsku (12,2 %), v Portugalsku (13,5 %), na Slovensku (13,6 %), na Kypru (14,5 %), v Chorvatsku (15,1 %) a ve Španělsku (23,9 %). Za Estonsko, Řecko, Lotyšsko, Maďarsko a Velkou Británii údaje za červen nejsou zatím k dispozici (poslední dostupné údaje za březen 2014 resp. duben a květen 2014, byly vyšší než míra nezaměstnanosti v ČR).

Podrobněji viz http://epp.eurostat.ec.europa.eu/portal/page/portal/statistics/search_database.

Vývoj nezaměstnanosti v EU

- nezaměstnanost je zde sledována ve formě míry nezaměstnanosti
- ukazatel respektuje metodiku Mezinárodní organizace práce (ILO)
- hodnoty jsou očištěny o vliv sezónnosti (SA)
- údaje jsou aktualizovány měsíčně

Přehled (sezónně očištěné) nezaměstnanosti v červnu 2014 v EU a EHP:



* April 2014 ** May 2014 *** Q1 2014

11. Aktivní politika zaměstnanosti v kraji Vysočina

Kritéria pro realizaci aktivní politiky zaměstnanosti (APZ) Úřadu práce ČR, krajské pobočky v Jihlavě, platná od 1.7.2014:

Nástroj APZ	Podmínky možnosti využití nástroje APZ	Poznámka
Veřejně prospěšné práce	<ul style="list-style-type: none"> - přednostně pro uchazeče, který je v evidenci příslušného kontaktního pracoviště déle než 5 měsíců nebo - pro uchazeče, který je v evidenci příslušného kontaktního pracoviště a je osobou se zdravotním postižením nebo osobou po odnětí statusu OZP nebo - pro uchazeče, který je v evidenci příslušného kontaktního pracoviště a je osobou do 25 let věku nebo - pro uchazeče, který je v evidenci příslušného kontaktního pracoviště a je osobou nad 55 let věku nebo - pro uchazeče, který je v evidenci příslušného kontaktního pracoviště a je absolventem VŠ do 30 let věku nebo - pro uchazeče, který je v evidenci příslušného kontaktního pracoviště a je osobou pečující o dítě do 10 let věku nebo - pro uchazeče, který je v evidenci příslušného kontaktního pracoviště a je osobou vyžadující zvláštní péči, s nedostatečnou praxí či kvalifikací <p>Nebude-li nalezen vhodný uchazeč, bude vybrán uchazeč s doporučením od poradce pro zprostředkování.</p>	<p>11 390,- Kč/klient/měsíc,</p> <p>doba trvání pracovního místa:</p> <p>- max. 12 měsíců (národní APZ),</p>

SÚPM vyhrazená	<ul style="list-style-type: none"> - <i>pro fyzické osoby, které jsou v evidenci déle než 5 měsíců a pečují o dítě do 10 let věku</i> - <i>pro osoby se zdravotním postižením nebo po odnětí statusu OZP a jsou v evidenci déle než 5 měsíců</i> - <i>pro osoby ve věku nad 55 let, které jsou v evidenci déle než 5 měsíců</i> - <i>osoby ve věku do 25 let a absolventi VŠ s praxí do 2 let a jsou v evidenci déle než 2 měsíce</i> - <i>osoby dlouhodobě nezaměstnané (nad 12 měsíců evidence)</i> 	<p>10 000,- Kč/klient/měsíc po dobu 6 měsíců</p> <p>12 000,- Kč/klient/měsíc po dobu 6 měsíců</p>
SÚPM SVČ	<p>pro uchazeče, který je v evidenci příslušného kontaktního pracoviště déle než 5 měsíců a je osobou</p> <ul style="list-style-type: none"> - která je v evidenci příslušného kontaktního pracoviště a je osobou se zdravotním postižením <p>nebo</p> <ul style="list-style-type: none"> - která je v evidenci příslušného kontaktního pracoviště a je osobou do 25 let věku <p>nebo</p> <ul style="list-style-type: none"> - která je v evidenci příslušného kontaktního pracoviště a je osobou nad 55 let věku <p>nebo</p> <ul style="list-style-type: none"> - která je v evidenci příslušného kontaktního pracoviště a je osobou pečující o dítě do 10 let věku <p>nebo</p> <ul style="list-style-type: none"> - je absolventem VŠ do 30 let bez praxe 	<p>Výše příspěvku dle nezbytných nákladů pro zahájení SVČ, maximálně do výše 60.000,-Kč,</p> <p>dohoda na 1 rok,</p> <p>pro uchazeče, který zahajuje první živnostenské podnikání, nebo který 5 let nepodnikal, nebo podnikal, ale v jiné oblasti (jiný předmět podnikání).</p>
SÚPM zřízená	<p>Uzavírá se na zařízení a vybavení nového pracovního místa za podmínek shodných s kritérii pro SÚPM vyhrazená (viz výše)</p>	<p>Výše příspěvku maximálně do výše 60.000,-Kč.</p> <p>Minimální udržitelnost pracovního místa 1 rok.</p>

Poznámka:

- **pomocí příspěvku na realizaci aktivní politiky zaměstnanosti nebude podporováno zaměstnávání statutárních zástupců a společníků, stejně tak jako nebude podporováno opakované zaměstnávání totožného uchazeče u stejného zaměstnavatele**

12. Důležité údaje ze sociální oblasti spravované úřady práce (hodnoty stanovené zákonem nebo nařízením vlády)

Životní a existenční minimum (měsíčně)	Částky životního minima	Pro jednotlivce 3 410,- Kč, pro první osobu v domácnosti 3 140,- Kč, pro druhou a další osobu v domácnosti, která není nezaopatřeným dítětem 2 830,- Kč, pro nezaopatřené děti ve věku do 6 let 1 740,- Kč, 6 – 15 let 2 140,- Kč a 15 – 26 let (nezaopatřené) 2 450,- Kč	
Minimální mzda	Pro zaměstnance odměňované měsíční mzdou	8 500,- Kč (při týdenní pracovní době 40 hodin), tj. 50,60 Kč/hod.	
Nejnižší úroveň zaručené mzdy (při týdenní pracovní době 40 hod.)	1. skupina prací:	50,60 Kč/hod.	8 500 Kč/měs.
	2. skupina prací:	55,90 Kč/hod.	9 400 Kč/měs.
	3. skupina prací:	61,70 Kč/hod.	10 400 Kč/měs.
	4. skupina prací:	68,10 Kč/hod.	11 400 Kč/měs.
	5. skupina prací:	75,20 Kč/hod.	12 600 Kč/měs.
	6. skupina prací:	83,00 Kč/hod.	13 900 Kč/měs.
	7. skupina prací:	91,70 Kč/hod.	15 400 Kč/měs.
	8. skupina prací:	101,20 Kč/hod.	17 000 Kč/měs.
Podpora v nezaměstnanosti	Délka nároku na podporu v nezaměstnanosti	do 50 let věku	5 měsíců
		od 50 do 55 let věku	8 měsíců
		nad 55 let věku	11 měsíců
	Výše podpory z čistého měsíčního výdělku z předchozího zaměstnání	první dva měsíce evidence	65 %
		druhé dva měsíce	50 %
		zbytek podpůrčí doby	45 %
	při absolvování rekvalifikace	60 %	
Porodné	Nárok v případě, že hranice příjmů musí být v předcházejícím čtvrtletí nižší než 2,4násobek životního minima rodiny	Porodné náleží v rodině pouze jednou, přičemž je stanoveno pevnou částkou a činí 13 000 Kč na první živě narozené dítě. Narodilo-li se s prvním živě narozeným dítětem další živě narozené dítě nebo děti, činí výše porodného 19 500 Kč	
Rodičovský příspěvek	Výše a čerpání rodičovského příspěvku: možnost volit délku pobírání a jeho výši náleží do doby, kdy je vyčerpána celková částka 220 000,- Kč, nejdéle však do 4 let věku dítěte. Maximální výše rodičovského příspěvku činí 11 500,- Kč/měsíc. Konkrétní výši lze zvolit ve vazbě na denní vyměřovací základ pro PPM (DVZ) jednoho z rodičů. Volbu výše příspěvku lze měnit jednou za 3 měsíce.		
	Výše a čerpání rodičovského příspěvku v případech, kdy nelze stanovit žádnému z rodičů v rodině k datu narození nejmladšího dítěte v rodině denní vyměřovací základ: 7 600,- Kč do konce devátého měsíce věku dítěte a následně 3 800,- Kč do 4 let věku dítěte.		
Informace o ostatních dávkách a příspěvcích v rámci státní sociální podpory, pomoci v hmotné nouzi, dávek pro osoby se zdravotním postižením a dalších lze najít na internetové adrese:		http://portal.mpsv.cz/soc	
Upozornění: uvedené informace jsou pouze zjednodušené a orientační. Úplné podmínky pro přiznání požadovaných dávek ze sociální oblasti spravované úřady práce jsou uvedeny v právních předpisech, nebo je na základě podrobnějších znalostí o konkrétní situaci vysvětlí pracovníci jednotlivých pracovišť Úřadu práce České republiky.			

Vypracoval: **Literák Pavel, BA(Hons)**, ÚP ČR, KrP v Jihlavě
E-mail: pavel.literak@ji.mpsv.cz
Tel.: 950 123 312