



Úřad práce České republiky  
krajská pobočka v Jihlavě

**Měsíční statistická zpráva**  
*srpen 2014*

**Kraj Vysočina**

**Zpracoval:** Pavel Literák, BA(Hons)

[http://portal.mpsv.cz/upcr/kp/vys/statisticke\\_prehledy/bulletin](http://portal.mpsv.cz/upcr/kp/vys/statisticke_prehledy/bulletin)

## **Obsah:**

<b>Informace o nezaměstnanosti v Kraji Vysočina .....</b>	<b>3</b>
<b>1. Základní charakteristika vývoje nezaměstnanosti a volných pracovních míst v Kraji Vysočina.....</b>	<b>5</b>
<b>2. Aktivní politika zaměstnanosti v Kraji Vysočina.....</b>	<b>5</b>
<b>3. Podíl nezaměstnaných v okresech Kraje Vysočina.....</b>	<b>6</b>
<b>4. Grafy .....</b>	<b>7</b>
<b>5. Setřídění okresů.....</b>	<b>9</b>
<b>6. Monitoring firem.....</b>	<b>10</b>
<b>7. Přehled nezaměstnanosti v Kraji Vysočina.....</b>	<b>12</b>
<b>8. Pohyb volných pracovních míst v Kraji Vysočina .....</b>	<b>14</b>
<b>9. Výplata podpory v nezaměstnanosti a nepojistné sociální dávky.....</b>	<b>14</b>
<b>10. Informace z Evropské unie.....</b>	<b>16</b>
<b>11. Aktivní politika zaměstnanosti v kraji Vysočina .....</b>	<b>17</b>
<b>12. Důležité údaje ze sociální oblasti spravované úřady práce .....</b>	<b>20</b>

## Informace o nezaměstnanosti v Kraji Vysočina

k 31.8.2014

*V tomto měsíci celkový počet uchazečů o zaměstnání oproti minulému měsíci klesl o 57 osob na 23 245, počet hlášených volných pracovních míst vzrostl o 3,5 % na 2 515 a podíl nezaměstnaných osob stagnoval na 6,7 %.*

K 31.8.2014 evidoval Úřad práce ČR, Krajská pobočka v Jihlavě celkem 23 245 uchazečů o zaměstnání. Jejich počet byl o 57 osob nižší než na konci předchozího měsíce, ve srovnání se stejným obdobím minulého roku je nižší o 1 625 osob. Z tohoto počtu bylo 22 973 dosažitelných uchazečů o zaměstnání ve věku 15 – 64 let. Bylo to o 12 osob méně než na konci předchozího měsíce. Ve srovnání se stejným obdobím minulého roku byl jejich počet nižší o 1 538 osob.

V průběhu měsíce bylo nově zaevidováno 1 940 osob. Ve srovnání s minulým měsícem to bylo o 716 osob méně a v porovnání se stejným obdobím předchozího roku více o 46 osob.

Z evidence během měsíce odešlo celkem 1 997 uchazečů (ukončená evidence, vyřazení uchazeči). Bylo to o 277 osob méně než v předchozím měsíci a o 110 osob více než ve stejném měsíci minulého roku. Do zaměstnání z nich ve sledovaném měsíci nastoupilo 1 408, tj. o 217 méně než v předchozím měsíci a o 518 více než ve stejném měsíci minulého roku, 248 uchazečů o zaměstnání bylo umístěno prostřednictvím úřadu práce, tj. o 67 méně než v předchozím měsíci a o 210 více než ve stejném období minulého roku, 589 uchazečů bylo vyřazeno bez umístění.

K nárůstu nezaměstnanosti o 0,1 % došlo v okrese Žďár nad Sázavou. Naopak k poklesu nezaměstnanosti o 0,1 % došlo v okrese Jihlava. V okresech Havlíčkův Brod, Pelhřimov a Třebíč se výše podílu nezaměstnaných osob proti minulému měsíci nezměnila.

Ke konci měsíce bylo evidováno na ÚP ČR, Krajské pobočce v Jihlavě 12 918 žen. Jejich podíl na celkovém počtu uchazečů činil 55,6 %. V evidenci bylo také 3 577 osob se zdravotním postižením, což představovalo 15,4 % z celkového počtu nezaměstnaných.

Ke konci tohoto měsíce bylo evidováno 1 522 absolventů škol všech stupňů vzdělání a mladistvých, jejich počet vzrostl ve srovnání s předchozím měsícem o 195 osob

a ve srovnání se stejným měsícem minulého roku byl nižší o 623 osob. Na celkové nezaměstnanosti se podíleli 6,5 %.

Podporu v nezaměstnanosti pobíralo 5 083 uchazečů o zaměstnání, tj. 21,9 % všech uchazečů vedených v evidenci.

Podíl nezaměstnaných osob, tj. počet dosažitelných uchazečů o zaměstnání ve věku 15 - 64 let k obyvatelstvu stejného věku, stagnoval k 31.8.2014 na 6,7 % (změna proti červenci 2014 o 0,0 %).

Podíl nezaměstnaných stejný nebo vyšší než republikový průměr vykázal 1 okres, nejvyšší byl v okrese Třebíč (8,4 %). Nejnižší podíl nezaměstnaných byl zaznamenán v okrese Pelhřimov (4,4 %).

Podíl nezaměstnaných žen vzrostl na 7,7 %, podíl nezaměstnaných mužů stagnoval na 5,8 %.

Kraj evidoval k 31.8.2014 celkem 2 515 volných pracovních míst. Jejich počet byl o 85 vyšší, než v předchozím měsíci a o 1 535 vyšší než ve stejném měsíci minulého roku. Na jedno volné pracovní místo připadalo v průměru 9,2 uchazeče, z toho nejvíce v okresech Žďár nad Sázavou (13,4) a Třebíč (13,0). Z celkového počtu nahlášených volných míst bylo 275 vhodných pro osoby se zdravotním postižením (OZP), na jedno volné pracovní místo připadalo 13,0 OZP. Volných pracovních míst pro absolventy a mladistvé bylo registrováno 965, na jedno volné místo připadalo 1,6 uchazeče této kategorie.

V rámci aktivní politiky zaměstnanosti (APZ) bylo k 31.8.2014 prostřednictvím příspěvků v rámci APZ podpořeno 3 988 uchazečů o zaměstnání.

Nejčastějšími obory činností, které byly v tomto měsíci podpořeny prostřednictvím SÚPM – SVČ, byly: hostinská činnost, obchod a služby neuvedené v přílohách 1 až 3 živnostenského zákona (služby v oblasti péče o tělo – kosmetika, pedikura), stavebnictví, strojírenství, administrativa (účetnictví) a další.

*Informace o vývoji nezaměstnanosti v ČR v elektronické formě jsou zveřejněny na internetové adrese <http://portal.mpsv.cz/sz/stat>.*

## 1. Základní charakteristika vývoje nezaměstnanosti a volných pracovních míst v Kraji Vysočina

Tabulka č. 1 - Vývoj nezaměstnanosti

ukazatel (celkový počet)		stav k 31.8.2014		
		Před rokem	Minulý měsíc	Aktuální měsíc
evidovaní uchazeči o zaměstnání		24 870	23 302	23 245
- z toho	ženy	13 545	12 895	12 918
	absolventi a mladiství	2 145	1 327	1 522
	uchazeči se zdravotním postižením	3 635	3 571	3 577
uchazeči s nárokem na PvN		5 463	5 154	5 083
podíl nezaměstnaných osob v % <sup>1)</sup>		7,1 %	6,7 %	6,7 %
volná pracovní místa		980	2 430	2 515
počet uchazečů na 1 volné pracovní místo		25,4	9,6	9,2

Tabulka č. 2 - Tok nezaměstnanosti

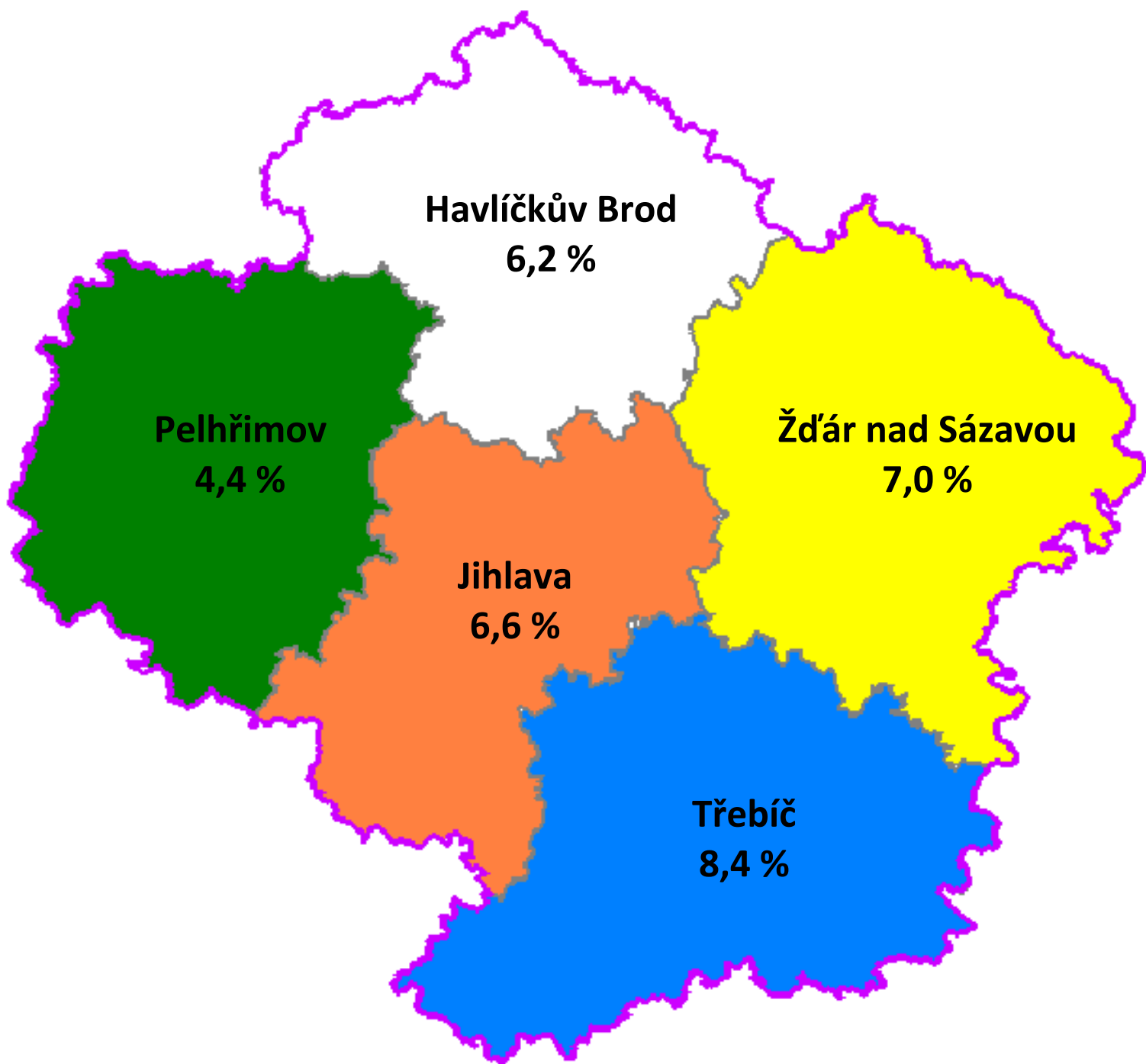
ukazatel (celkový počet)	stav k 31.8.2014		
	Před rokem	Minulý měsíc	Aktuální měsíc
nově evidovaní uchazeči o zaměstnání - ve sled. měsíci	1 894	2 656	1 940
uchazeči s ukonč. evidencí a vyřazení - ve sled. měsíci	1 887	2 274	1 997
- z toho umístění celkem	890	1 625	1 408
- z toho umístění úřadem práce	38	315	248

## 2. Aktivní politika zaměstnanosti v Kraji Vysočina

Tabulka č. 3 - Pracovní místa podpořená v rámci APZ a rekvalifikace uchazečů a zájemců o zaměstnání

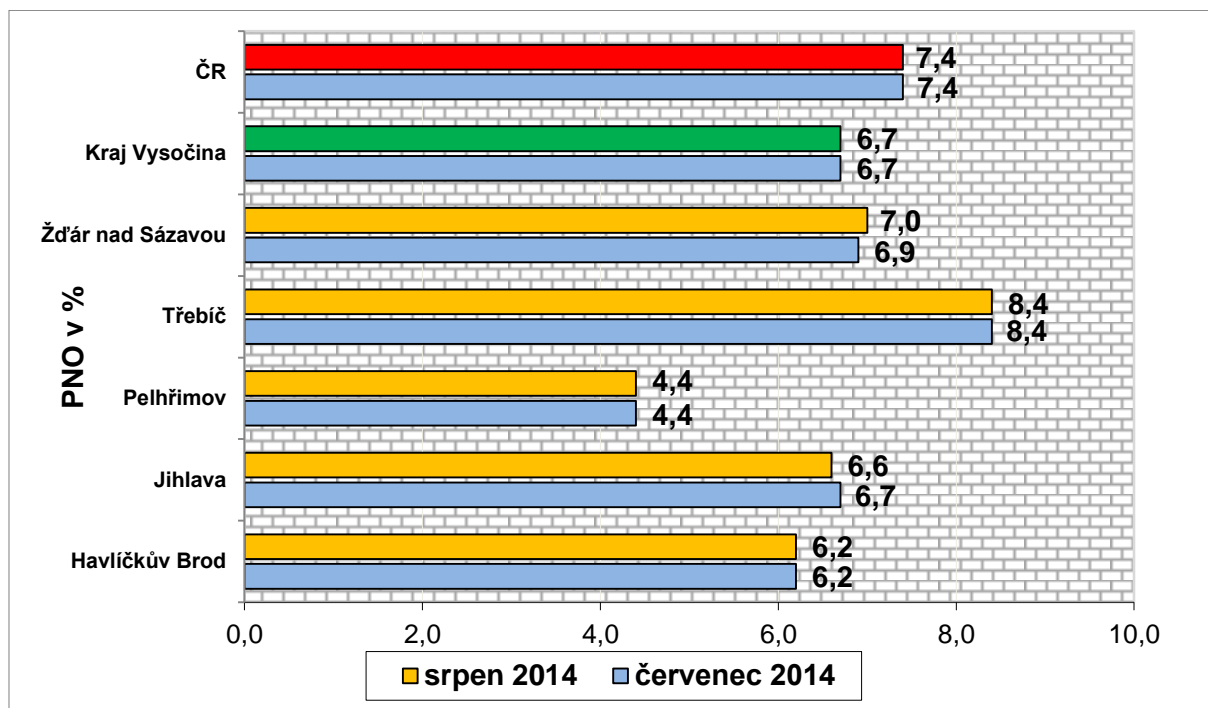
ukazatel (celkový počet)	srpen 2013	srpen 2014	stav od počátku roku k	
			31.8.2013	31.8.2014
<b>pracovní místa podpořená v rámci APZ</b>				
veřejně prospěšné práce (VPP)	21	12	307	328
ESF - VPP <sup>1)</sup>	12	9	830	772
společensky účelná prac. místa (SÚPM)	8	19	25	342
ESF - SÚPM <sup>1)</sup>	37	49	408	559
SÚPM - samostatně výděleč. činnost (SVČ)	23	24	136	162
chrán. prac. místa - SVČ osob se ZP	1	0	11	10
projekty ESF OP LZZ – cílené programy	0	18	0	139
<b>pracovní místa podpořená v rámci APZ celkem</b>	<b>102</b>	<b>131</b>	<b>1 717</b>	<b>2 312</b>
<b>rekvalifikace uchazečů a zájemců o zaměstnání</b>				
uchazeči a zájemci zařazení do rekvalifikací vč. ESF	9	77	560	1 124
uchazeči a zájemci, kteří zahájili zvolenou rekvalifikaci vč. ESF	32	24	430	552

3. Podíl nezaměstnaných v okresech Kraje Vysočina k 31.8.2014

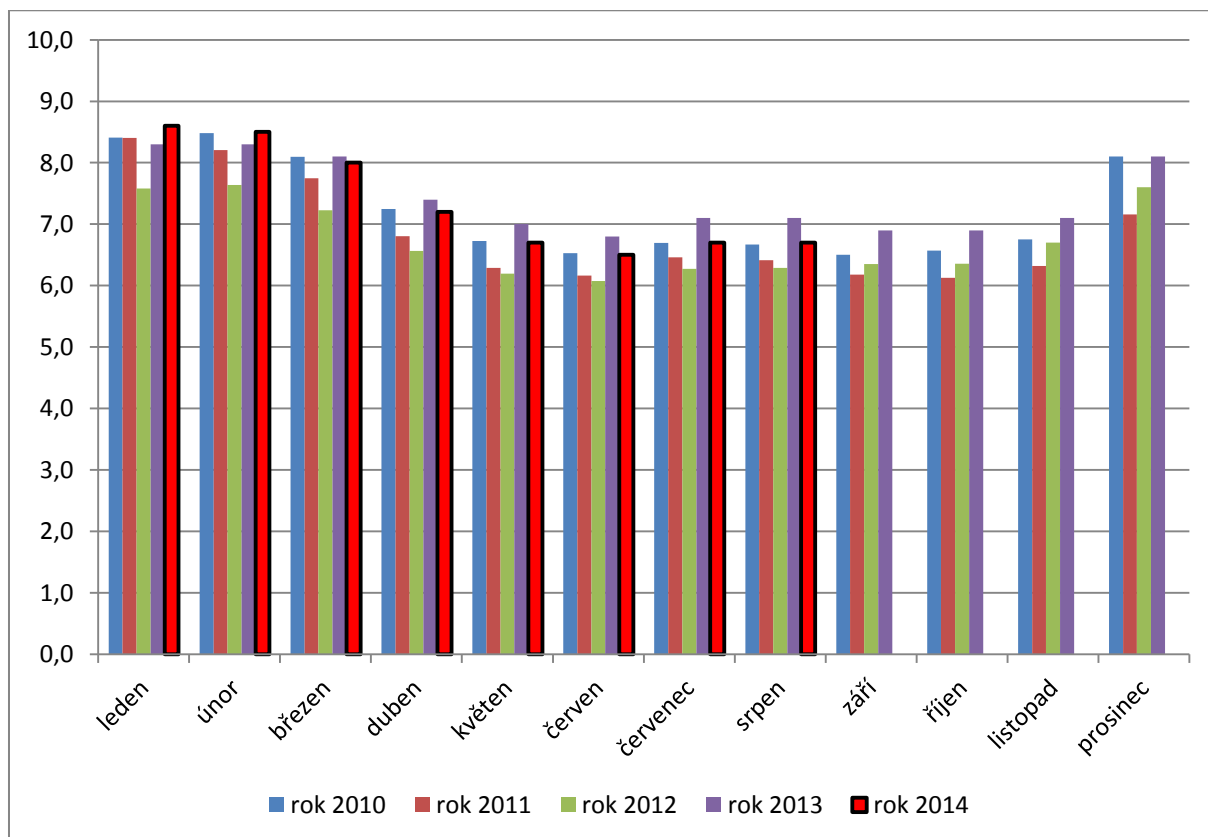


#### 4. Grafy

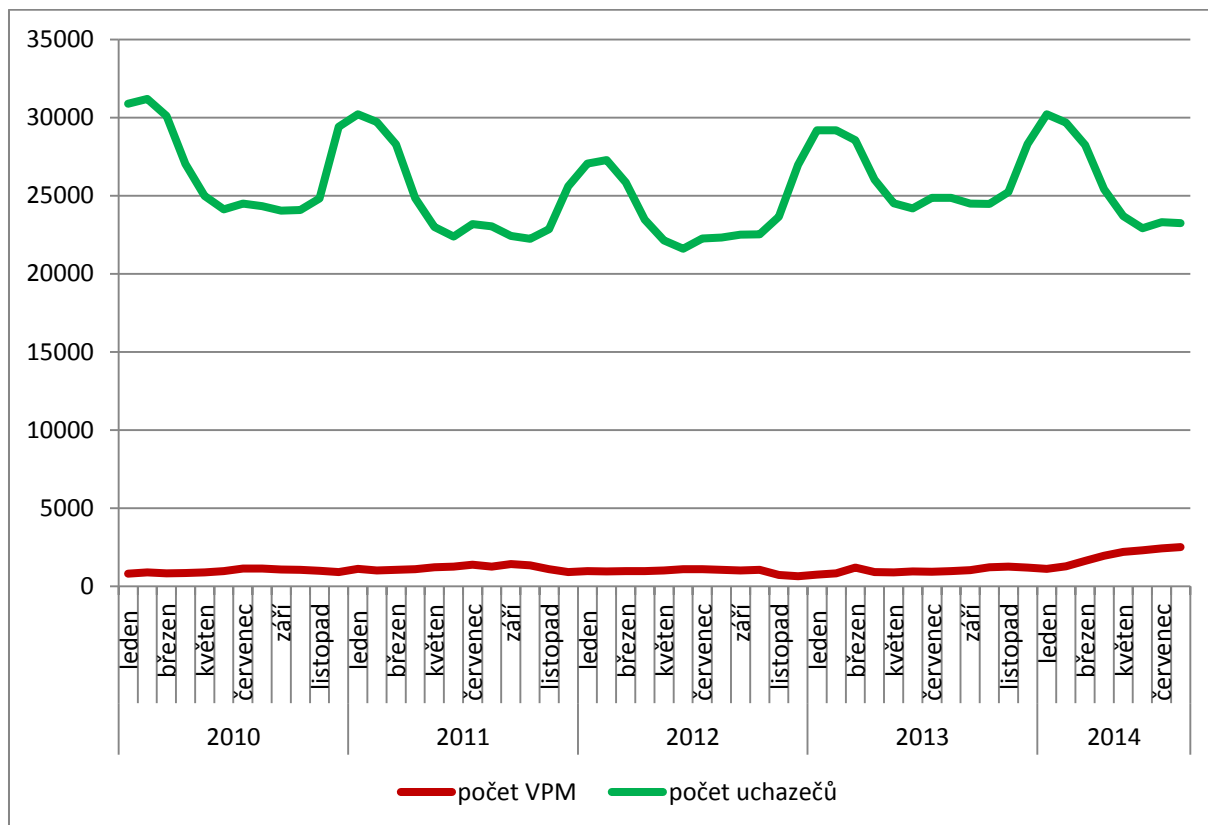
Graf 1 - Podíl nezaměstnaných osob v okresech Kraje Vysočina a v ČR k 31.8.2014



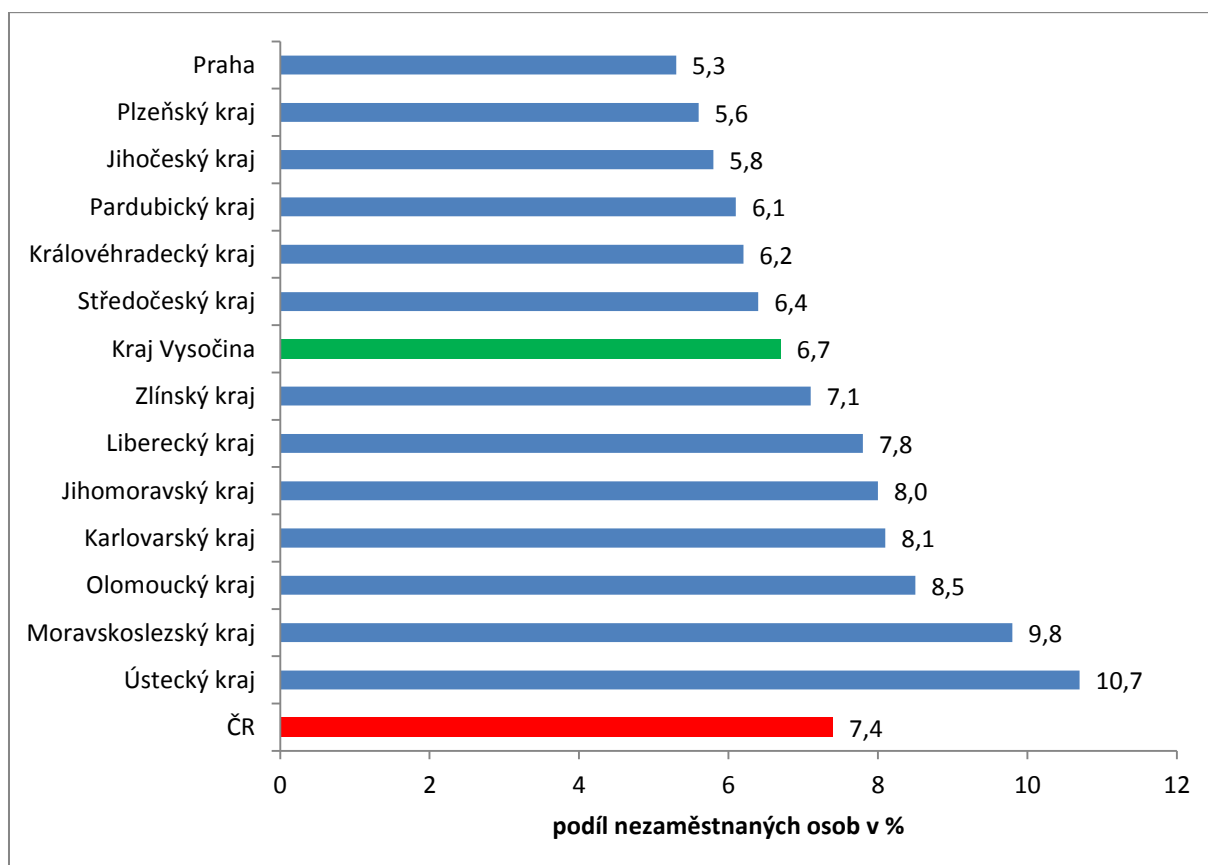
Graf 2 - Vývoj podílu nezaměstnaných osob v Kraji Vysočina v letech 2010 - 2014



**Graf 3 - Vývoj počtu uchazečů a VPM v Kraji Vysočina v letech 2010 - 2014**



**Graf 4 - Podíl nezaměstnaných osob v jednotlivých krajích ČR k 31.8.2014 v %**





## 5. Setřídění okresů k 31.8.2014

	podíl nezam. v %		meziměs. přírůst./ úbytek nezam. v %		počet uchazečů na 1 VPM	
1	Most	12,7	Znojmo	1,3	Ústí nad Labem	35,2
2	Ústí nad Labem	12,6	Mladá Boleslav	0,7	Karviná	34,4
3	Bruntál	12,4	<b>Žďár nad Sázavou</b>	<b>0,6</b>	Sokolov	32,7
4	Karviná	12,3	Praha-západ	0,6	Bruntál	30,5
5	Ostrava-město	11,3	Domažlice	0,5	Hodonín	27,8
6	Chomutov	11,1	Praha-východ	0,5	Jeseník	27,3
7	Děčín	10,0	<b>Třebíč</b>	<b>0,5</b>	Chomutov	25,2
8	Louny	9,9	Nymburk	0,4	Litoměřice	19,9
9	Sokolov	9,9	Příbram	0,0	Děčín	19,8
10	Přerov	9,8	Strakonice	0,0	Opava	18,7
11	Hodonín	9,7	Plzeň-město	-0,1	Kladno	17,4
12	Znojmo	9,4	Karviná	-0,1	Rakovník	16,6
13	Teplice	9,2	<b>Pelhřimov</b>	<b>-0,1</b>	Olomouc	16,2
14	Jeseník	9,1	Kroměříž	-0,1	Kroměříž	15,4
15	Litoměřice	9,0	Plzeň-sever	-0,2	Vsetín	14,5
16	Brno-město	9,0	Plzeň-jih	-0,4	Ostrava-město	14,4
17	Šumperk	8,6	Přerov	-0,4	Most	14,3
18	Příbram	8,6	Ústí nad Labem	-0,4	Příbram	14,2
19	Kladno	8,5	Brno-venkov	-0,5	Louny	13,9
20	<b>Třebíč</b>	<b>8,4</b>	<b>Havlíčkův Brod</b>	<b>-0,5</b>	Hradec Králové	13,9
21	Liberec	8,4	Brno-město	-0,5	Brno-venkov	13,8
22	Olomouc	8,4	Semily	-0,6	Brno-město	13,6
23	Kroměříž	8,2	Mělník	-0,6	Blansko	13,6
24	Kolín	8,2	Nový Jičín	-0,8	<b>Žďár nad Sázavou</b>	<b>13,4</b>
25	Karlovy Vary	8,1	Rokycany	-0,8	Přerov	13,0
26	Vsetín	8,0	Praha	-0,8	<b>Třebíč</b>	<b>13,0</b>
27	Mělník	8,0	Jablonec nad Nisou	-0,8	Frydek-Místek	12,7
28	Česká Lípa	7,9	Frydek-Místek	-0,9	Náchod	12,6
29	Český Krumlov	7,8	Karlovy Vary	-0,9	Mělník	12,6
30	Nymburk	7,8	Klatovy	-0,9	Vyškov	12,5
31	Trutnov	7,7	Hradec Králové	-0,9	Karlovy Vary	12,4
32	Opava	7,7	Sokolov	-1,0	Zlín	11,9
33	Svitavy	7,6	Ostrava-město	-1,1	Znojmo	11,8
34	Kutná Hora	7,6	Bruntál	-1,1	<b>Jihlava</b>	<b>11,8</b>
35	Semily	7,5	Liberec	-1,1	Šumperk	11,6
36	Rakovník	7,3	Chomutov	-1,1	Teplice	11,0
37	Tábor	7,2	Kutná Hora	-1,1	Kutná Hora	10,8
38	Nový Jičín	7,1	Vsetín	-1,2	Prostějov	10,5
39	Frydek-Místek	7,0	Rakovník	-1,2	Praha-západ	10,4
40	<b>Žďár nad Sázavou</b>	<b>7,0</b>	Beroun	-1,2	Jablonec nad Nisou	10,1
41	Jablonec nad Nisou	6,9	Svitavy	-1,2	Rychnov nad Kněžnou	9,9
42	Hradec Králové	6,9	Vyškov	-1,3	Jindřichův Hradec	9,8
43	Tachov	6,9	Zlín	-1,3	Nový Jičín	9,6
44	Břeclav	6,8	Kladno	-1,3	Uherské Hradiště	9,5
45	Strakonice	6,7	Cheb	-1,4	Tábor	8,5
46	Prostějov	6,7	Blansko	-1,4	Semily	8,4
47	Brno-venkov	6,6	Olomouc	-1,4	Břeclav	8,2
48	Blansko	6,6	Litoměřice	-1,4	Strakonice	8,2
49	<b>Jihlava</b>	<b>6,6</b>	Rychnov nad Kněžnou	-1,4	Beroun	8,0
50	Zlín	6,4	Děčín	-1,5	Chrudim	7,9
51	Beroun	6,3	Náchod	-1,5	Svitavy	7,7
52	Uherské Hradiště	6,3	Tábor	-1,5	Trutnov	7,1
53	Chrudim	6,3	Uherské Hradiště	-1,7	Praha	6,8
54	<b>Havlíčkův Brod</b>	<b>6,2</b>	Český Krumlov	-1,8	Kolín	6,7
55	Cheb	6,2	Teplice	-1,8	Český Krumlov	6,4
56	Plzeň-město	5,9	<b>Jihlava</b>	<b>-1,8</b>	Plzeň-sever	6,4
57	Vyškov	5,9	Pardubice	-2,0	Liberec	6,2
58	Ústí nad Orlicí	5,8	Česká Lípa	-2,0	Česká Lípa	6,0
59	Náchod	5,7	Šumperk	-2,1	České Budějovice	5,7
60	Klatovy	5,6	Most	-2,1	<b>Havlíčkův Brod</b>	<b>5,4</b>
61	Domažlice	5,5	Louny	-2,2	Plzeň-jih	5,4
62	Plzeň-sever	5,4	Kolín	-2,2	Praha-východ	5,1
63	Praha	5,3	Chrudim	-2,2	Cheb	5,0
64	Pardubice	5,3	Písek	-2,2	Klatovy	4,9
65	České Budějovice	5,1	Opava	-2,2	<b>Pelhřimov</b>	<b>4,8</b>
66	Jičín	5,1	Prostějov	-2,2	Nymburk	4,8
67	Písek	5,0	Hodonín	-2,3	Jičín	4,7
68	Jindřichův Hradec	4,7	Tachov	-2,4	Rokycany	4,7
69	Plzeň-jih	4,7	Trutnov	-2,5	Mladá Boleslav	4,6
70	Praha-západ	4,6	Ústí nad Orlicí	-2,6	Pardubice	4,6
71	Rokycany	4,6	Jičín	-2,6	Písek	4,6
72	Rychnov nad Kněžnou	4,6	Břeclav	-2,9	Plzeň-město	4,3
73	Mladá Boleslav	4,4	Benešov	-3,0	Ústí nad Orlicí	4,3
74	<b>Pelhřimov</b>	<b>4,4</b>	Prachatice	-3,5	Benešov	4,0
75	Benešov	4,3	Jindřichův Hradec	-3,6	Tachov	3,7
76	Prachatice	4,3	České Budějovice	-4,1	Domažlice	3,5
77	Praha-východ	3,5	Jeseník	-4,8	Prachatice	3,1
	Celkem ČR	7,4	Celkem ČR	-1,1	Celkem ČR	9,8

## 6. Monitoring firem

### **Mapování predikce trendů zaměstnanosti a potřeb zaměstnavatelů v Kraji Vysočina**

**Krátkodobá predikce vývoje zaměstnanosti:** důsledkem postupného oživování ekonomiky na Vysočině je sice pomalu, ale trvale rostoucí nabídka volných pracovních míst a tím i zájem o pracovníky napříč celým oborovým spektrem. Nejvíce je v současné době zájem firem o pracovníky především ve stavebnictví, strojírenství, elektřině, službách a dopravě, přičemž na Vysočině převažuje zájem o strojírenské pracovníky – specialisty a odborné elektrikáře a řidiče nákladní tranzitní dopravy. Z hlediska vývoje zaměstnanosti očekáváme v následujícím nejbližším období ještě opět stagnaci, ovšem možný je i mírný nárůst nezaměstnanosti, a to v případě již výraznějšího příchodu nových absolventů škol do evidencí jednotlivých pracovišť úřadu práce a také pracovníků, kteří se po postupném ukončování sezónních prací začnou vracet zpět do evidencí kontaktních pracovišť úřadu práce v Kraji Vysočina.

**Krátkodobá predikce počtu VPM hlášených na ÚP ČR:** počty volných pracovních míst vlivem příznivého ekonomického vývoje s největší pravděpodobností ve firmách napříč oborovým spektrem dále porostou.

**Profese, které zaměstnavatelé nejčastěji poptávají prostřednictvím ÚP ČR:** trvale je zájem o pracovníky ve stravovacích službách (kuchaři, číšníci, servírky), obchodní zástupce, prodavače, řidiče nákladní tranzitní dopravy, pracovníky ostražky, stavební specialisty i stavební dělníky, specialisty i montážní dělníky ve strojírenství (technici specialisté, obsluha CNC strojů a zařízení, svářeči a kovodělníci) a elektroprůmyslu.

### **Výsledky monitorovacích návštěv za měsíc srpen**

- hodnocení budoucího vývoje navštívených zaměstnavatelů (obecně) – **zaměstnavatelé na základě zvýšeného objemu sezónních prací v tomto roce a podle vzestupu pozitivních ukazatelů naší ekonomiky již v mnoha případech očekávají větší oživení své činnosti a nárůst počtu zakázek, na základě této predikce firmy připravují rozšiřování výroby a s tím i navyšování počtů pracovníků, byť i s problémy, protože téměř všechny se místně setkávají s nedostatkem kvalifikovaných pracovníků jak v dělnických, tak i v technických profesích (hlavně strojírenství, stavebnictví, doprava)**
- zaměstnavatelé, kteří z hlediska budoucího vývoje očekávají nejvyšší počet nově vytvářených pracovních míst:  
**obecně: stavební firmy v rámci sezónních prací, firmy působící v oblasti letního turismu, dále strojírenská a stavební výroba – automobilový průmysl, inženýrské stavby a další,**  
**konkrétně: na Jihlavsku například dopravní firma ICOM, která se potýká s trvalým nedostatkem řidičů, na Pelhřimovsku strojírenská firma Valeo Compressors Europe Humpolec, která hledá hlavně dělnické a pomocné dělníky do výroby, stejně tak i firma Conteg s.r.o., Pelhřimov, která rozšiřuje výrobu a hledá pracovníky se znalostí čtení technické dokumentace, operátory CNC strojů, elektrikáře s platnou vyhláškou 50 apod., dále firma Hoeko Automotive s.r.o. – výroba plastových výrobků pro automobilový průmysl, která do ledna 2015 bude postupně nabírat cca 50 zaměstnanců na novou výrobní linku v oborech nástrojař, údržbář, skladník a manipulační dělník a v neposlední řadě potravinářská firma Lion Products s.r.o., Humpolec, která požaduje cca 45 osob. Na Třebíčsku je v této oblasti aktivní např. již dříve**

**zmíněná strojírenská firma Egston System Electronic, s.r.o., která dlouhodobě hledá manipulační dělníky. Celkem uvažují navštívení zaměstnavatelé v nejbližší době o navýšení počtů zaměstnanců o zhruba 160 osob.**

- požadavky zaměstnavatelů na kvalifikaci nově přijímaných zaměstnanců (požadavky na rekvalifikaci) – **tato situace se dlouhodobě nemění, firmy trvale poptávají tzv. „hotové“ pracovníky (s požadovanou kvalifikací a odpovídající praxí), popřípadě si své pracovníky zaučují samy a ÚP o rekvalifikace v současné době ve větším měřítku nežádají.**
- zaměstnavatelé, kteří z hlediska budoucího vývoje očekávají nejvyšší počet propouštěných zaměstnanců – **na Jihlavsku oznámily hromadné propouštění energetická společnost ČEZ, a.s. a strojírenská firma Motorpal, a.s., které mají v úmyslu propustit v dohledné době v Kraji Vysočina celkem 353 osob (ČEZ, a.s. – 13 pracovníků v Kraji Vysočina, Motorpal, a.s. – 340 pracovníků).**
- počet monitorovacích návštěv za měsíc srpen 2014 – **69 firem se záměrem přijmout v dohledné době celkem cca 160 nových pracovníků.**

**Dlouhodobá predikce vývoje zaměstnanosti:** firmy již od jarních měsíců reagují na pozitivní vývoj ekonomiky našeho státu oživováním své činnosti s ohledem na zvyšující se objemy zakázek v odpovídajících oborech činností, v dlouhodobém výhledu již začínají rozšiřovat výrobu nebo se na rozšiřování výroby připravovat, to znamená i přípravu na průběžné navyšování počtů pracovníků.

## 7. Přehled nezaměstnanosti v Kraji Vysočina

### Přehled nezaměstnanosti podle jednotlivých regionů Kraje Vysočina

Tab. 1 – Porovnání podílu nezaměstnaných osob v Kraji Vysočina k 31.8.2014:

	počet obyvatel ve věku 15-64 let	uchazeči celkem	z nich dosažitelní uchazeči ve věku 15-64 let	PNO v %
Havlíčkův Brod	63 275	3 956	3 941	6,2
Jihlava	75 413	5 089	4 954	6,6
Pelhřimov	47 782	2 120	2 107	4,4
Třebíč	76 163	6 477	6 410	8,4
Žďár nad Sázavou	79 454	5 603	5 561	7,0
<b>kraj Vysočina</b>	<b>342 087</b>	<b>23 245</b>	<b>22 973</b>	<b>6,7</b>
<b>Česká republika</b>	<b>7 069 712</b>	<b>535 225</b>	<b>521 108</b>	<b>7,4</b>

### Přehled nezaměstnanosti v jednotlivých okresech Kraje Vysočina k 31.8.2014:

Tab. 2 - Přehled nezaměstnanosti v okrese Havlíčkův Brod k 31.8.2014:

	Havlíčkův Brod		
	srpen 2013	červenec 2014	srpen 2014
podíl nezaměstnaných osob	6,6 %	6,2 %	6,2 %
uchazečů celkem	4 261	3 977	3 956
dosažitelní uchazeči 15-64 let	4 228	3 941	3 941
ženy	2 358	2 258	2 231
absolventi škol	331	217	238
osoby se ZP	705	712	725
volná pracovní místa	128	628	726
počet uchazečů na 1 VPM	33,3	6,3	5,4

Tab. 3 - Přehled nezaměstnanosti v okrese Jihlava k 31.8.2014:

	Jihlava		
	srpen 2013	červenec 2014	srpen 2014
podíl nezaměstnaných osob	6,9 %	6,7 %	6,6 %
uchazečů celkem	5 458	5 184	5 089
dosažitelní uchazeči 15-64 let	5 287	5 050	4 954
ženy	2 887	2 767	2 753
absolventi škol	535	292	332
osoby se ZP	607	632	628
volná pracovní místa	221	410	433
počet uchazečů na 1 VPM	24,7	12,6	11,8

**Tab. 4 - Přehled nezaměstnanosti v okrese Pelhřimov k 31.8.2014:**

	Pelhřimov		
	srpen 2013	červenec 2014	srpen 2014
podíl nezaměstnaných osob	4,7 %	4,4 %	4,4 %
uchazečů celkem	2 295	2 122	2 120
dosažitelní uchazeči 15-64 let	2 256	2 107	2 107
ženy	1 279	1 222	2 206
absolventi škol	193	116	135
osoby se ZP	435	403	400
volná pracovní místa	156	430	439
počet uchazečů na 1 VPM	14,7	4,9	4,8

**Tab. 5 - Přehled nezaměstnanosti v okrese Třebíč k 31.8.2014:**

	Třebíč		
	srpen 2013	červenec 2014	srpen 2014
podíl nezaměstnaných osob	8,9 %	8,4 %	8,4 %
uchazečů celkem	6 895	6 447	6 477
dosažitelní uchazeči 15-64 let	6 843	6 373	6 410
ženy	3 796	3 585	3 630
absolventi škol	565	352	421
osoby se ZP	776	732	731
volná pracovní místa	208	470	499
počet uchazečů na 1 VPM	33,1	13,7	13,0

**Tab. 6 - Přehled nezaměstnanosti v okrese Žďár nad Sázavou k 31.8.2014:**

	Žďár nad Sázavou		
	srpen 2013	červenec 2014	srpen 2014
podíl nezaměstnaných osob	7,3 %	6,9 %	7,0 %
uchazečů celkem	5 961	5 572	5 603
dosažitelní uchazeči 15-64 let	5 897	5 514	5 561
ženy	3 225	3 063	3 098
absolventi škol	521	350	396
osoby se ZP	1 112	1 092	1 093
volná pracovní místa	267	492	418
počet uchazečů na 1 VPM	22,3	11,3	13,4

**Tab. 7 - Přehled nezaměstnanosti v Kraji Vysočina k 31.8.2014:**

	kraj Vysočina		
	srpen 2013	červenec 2014	srpen 2014
podíl nezaměstnaných osob	7,1 %	6,7 %	6,7 %
uchazečů celkem	24 870	23 302	23 245
dosažitelní uchazeči 15-64 let	24 511	22 985	22 973
ženy	13 545	12 895	12 918
absolventi škol	2 145	1 327	1 522
osoby se ZP	3 635	3 571	3 577
volná pracovní místa	980	2 430	2 515
počet uchazečů na 1 VPM	25,4	9,6	9,2

## 8. Pohyb volných pracovních míst v Kraji Vysočina k 31.8.2014:

Tab. 8 – pohyb volných pracovních míst v srpnu 2014:

	volná pracovní místa		
	ke konci července	ke konci srpna	rozdíl + -
	2014	2014	
Havlíčkův Brod	628	726	+ 98
Jihlava	410	433	+ 23
Pelhřimov	430	439	+ 9
Třebíč	470	499	+ 29
Žďár nad Sázavou	492	418	- 74
<b>Kraj Vysočina</b>	<b>2 430</b>	<b>2 515</b>	<b>+ 85</b>

## 9. Výplata podpory v nezaměstnanosti a nepojistné sociální dávky

### Podpora v nezaměstnanosti

Tab. 9 – Počet žádostí o výplatu PvN (stav k 31.8.2014)

	Počet žádostí
Havlíčkův Brod (+ Přebyslav, Golčův Jeníkov)	1 090
Chotěboř	363
Světlá nad Sázavou (+ Ledeč nad Sázavou)	457
Jihlava (+ Polná, Třešť)	2 806
Telč	347
Humpolec	410
Pelhřimov (+ Pacov)	1 073
Moravské Budějovice (+ Jemnice)	697
Náměšť nad Oslavou	342
Třebíč (+ Jaroměřice nad R., Hrotovice)	1 575
Bystřice nad Pernštejnem	459
Nové Město na Moravě	418
Velké Meziříčí (+ Velká Bíteš)	778
Žďár nad Sázavou	921
<b>CELKEM</b>	<b>11 736</b>

### Hmotná nouze a dávky pro osoby se zdravotním postižením

Tab. 10 – Hmotná nouze – počet vyplacených dávek v měsíci srpnu 2014:

kontaktní pracoviště	počet žádostí		
	příspěvek na živobytí	doplatek na bydlení	mimořádná pomoc v HN
Havlíčkův Brod (+ Přibyslav, Golčův Jeníkov)	289	127	4
Chotěboř	153	67	8
Světlá nad Sázavou (+ Ledeč nad Sázavou)	128	56	6
Jihlava (+ Polná, Třešť)	1 140	539	25
Telč	113	29	0
Humpolec	89	49	0
Pelhřimov (+ Pacov)	286	102	9
Moravské Budějovice (+ Jemnice)	310	55	7
Náměšť nad Oslavou	128	35	0
Třebíč (+ Jaroměřice nad R., Hrotovice)	935	350	16
Bystřice nad Pernštejnem	181	92	7
Nové Město na Moravě	178	88	11
Velké Meziříčí (+ Velká Bíteš)	216	101	5
Žďár nad Sázavou	148	74	4
<b>CELKEM</b>	<b>4 294</b>	<b>1 764</b>	<b>102</b>

Tab. 11 – Zdravotně postižení: – počet vyplacených dávek a vydaných průkazek v měsíci srpnu 2014:

kontaktní pracoviště	počet žádostí			
	příspěvek na péči	mobilita	průkazka (tři stupně)	příspěvek na zvláštní pomůcku
Havlíčkův Brod (+ Přibyslav, Golčův Jeníkov)	1 845	1 265	247	3
Chotěboř	663	628	123	0
Světlá nad Sázavou (+ Ledeč nad Sázavou)	877	565	133	1
Jihlava (+ Polná, Třešť)	3 203	2 173	55	5
Telč	397	292	4	0
Humpolec	588	532	167	0
Pelhřimov (+ Pacov)	2 134	1 450	392	9
Moravské Budějovice (+ Jemnice)	908	492	113	1
Náměšť nad Oslavou	598	324	66	1
Třebíč (+ Jaroměřice nad R., Hrotovice)	2 393	1 463	381	7
Bystřice nad Pernštejnem	948	1 161	162	1
Nové Město na Moravě	617	918	131	0
Velké Meziříčí (+ Velká Bíteš)	1 378	1 105	165	0
Žďár nad Sázavou	1 533	1 650	426	2
<b>CELKEM</b>	<b>18 082</b>	<b>14 018</b>	<b>2 565</b>	<b>30</b>

## 10. Informace z Evropské unie (červenec 2014)

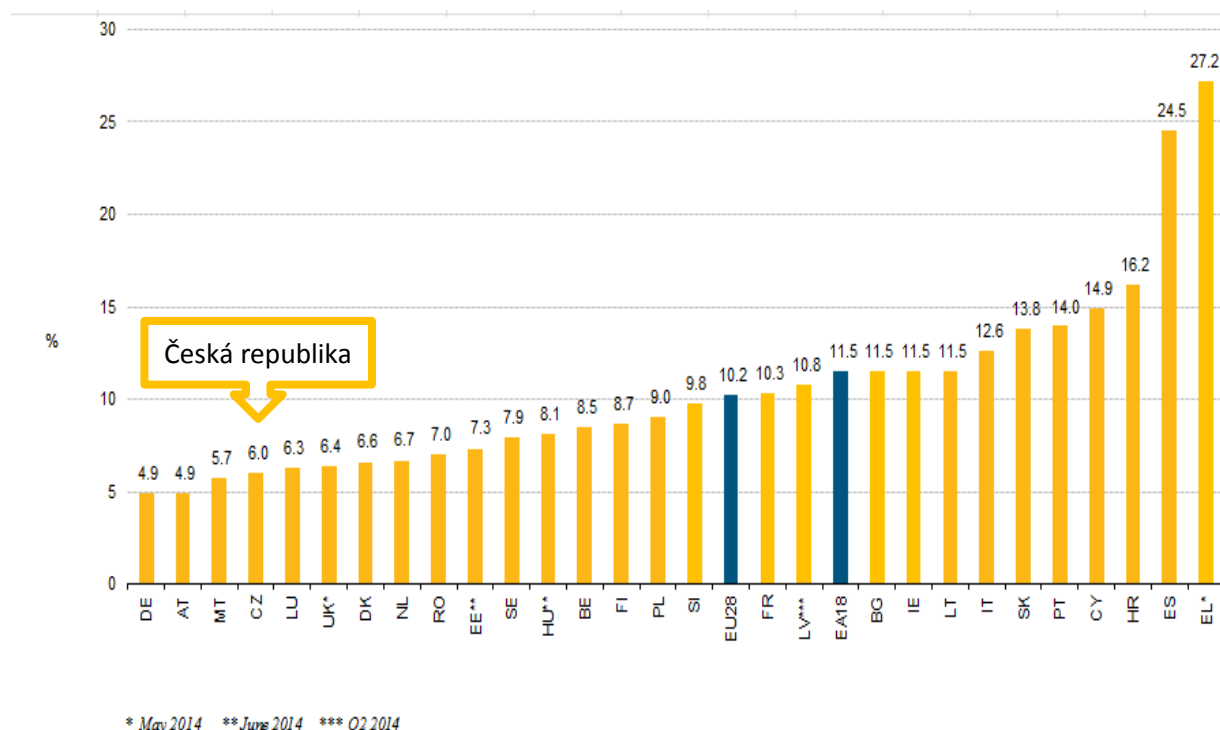
Podle posledních dostupných údajů **míra nezaměstnanosti** zpracovávaná **EUROSTATEM** pro mezinárodní srovnání byla **v červenci 2014 v ČR 5,8 %, v EU28 9,8 %**. Nižší než v ČR byla v Rakousku (4,7 %), v Německu (4,8 %) a na Maltě (5,2 %). Vyšší než průměr EU28 byla v Litvě (10,7 %), v Bulharsku (10,7 %), v Itálii (11,8 %), v Irsku (12,0 %), v Portugalsku (13,5 %), na Slovensku (13,5 %), v Chorvatsku (14,7 %), na Kypru (14,9 %) a ve Španělsku (23,8 %). Za Estonsko, Řecko, Lotyšsko, Maďarsko a Velkou Británii údaje za červenec nejsou zatím k dispozici (poslední dostupné údaje za červen 2014, byly vyšší než míra nezaměstnanosti v ČR).

Podrobněji viz [http://epp.eurostat.ec.europa.eu/portal/page/portal/statistics/search\\_database](http://epp.eurostat.ec.europa.eu/portal/page/portal/statistics/search_database).

### Vývoj nezaměstnanosti v EU

- nezaměstnanost je zde sledována ve formě míry nezaměstnanosti
- ukazatel respektuje metodiku Mezinárodní organizace práce (ILO)
- hodnoty jsou očištěny o vliv sezónnosti (SA)
- údaje jsou aktualizovány měsíčně

### Přehled (sezónně očištěné) nezaměstnanosti v červenci 2014 v EU a EHP:





## 11. Aktivní politika zaměstnanosti v kraji Vysočina

Kritéria pro realizaci aktivní politiky zaměstnanosti (APZ) Úřadu práce ČR, krajské pobočky v Jihlavě, platná od 1.7.2014:

Nástroj APZ	Podmínky možnosti využití nástroje APZ	Poznámka
<b>Veřejně prospěšné práce</b>	<ul style="list-style-type: none"> <li>- přednostně pro uchazeče, který je v evidenci příslušného kontaktního pracoviště déle než 5 měsíců</li> <li>nebo</li> <li>- pro uchazeče, který je v evidenci příslušného kontaktního pracoviště a je osobou se zdravotním postižením nebo osobou po odnětí statusu OZP</li> <li>nebo</li> <li>- pro uchazeče, který je v evidenci příslušného kontaktního pracoviště a je osobou do 25 let věku</li> <li>nebo</li> <li>- pro uchazeče, který je v evidenci příslušného kontaktního pracoviště a je osobou nad 55 let věku</li> <li>nebo</li> <li>- pro uchazeče, který je v evidenci příslušného kontaktního pracoviště a je absolventem VŠ do 30 let věku</li> <li>nebo</li> <li>- pro uchazeče, který je v evidenci příslušného kontaktního pracoviště a je osobou pečující o dítě do 10 let věku</li> <li>nebo</li> <li>- pro uchazeče, který je v evidenci příslušného kontaktního pracoviště a je osobou vyžadující zvláštní péči, s nedostatečnou praxí či kvalifikací</li> </ul> <p>Nebude-li nalezen vhodný uchazeč, bude vybrán uchazeč s doporučením od poradce pro zprostředkování.</p>	<p>11 390,- Kč/klient/měsíc,</p> <p>doba trvání pracovního místa:</p> <p>- max. 12 měsíců (národní APZ),</p>

<b>SÚPM vyhrazená</b>	<ul style="list-style-type: none"> <li>- pro fyzické osoby, které jsou v evidenci déle než 5 měsíců a pečují o dítě do 10 let věku</li> <li>- pro osoby se zdravotním postižením nebo po odnětí statusu OZP a jsou v evidenci déle než 5 měsíců</li> <li>- pro osoby ve věku nad 55 let, které jsou v evidenci déle než 5 měsíců</li> <li>- osoby ve věku do 25 let a absolventi VŠ s praxí do 2 let a jsou v evidenci déle než 2 měsíce</li> <li>- osoby dlouhodobě nezaměstnané (nad 12 měsíců evidence)</li> </ul>	<p>10 000,- Kč/klient/měsíc po dobu 6 měsíců</p> <p>12 000,- Kč/klient/měsíc po dobu 6 měsíců</p>
<b>SÚPM SVČ</b>	<p>pro uchazeče, který je v evidenci příslušného kontaktního pracoviště déle než 5 měsíců a je osobou</p> <ul style="list-style-type: none"> <li>- která je v evidenci příslušného kontaktního pracoviště a je osobou se zdravotním postižením</li> </ul> <p>nebo</p> <ul style="list-style-type: none"> <li>- která je v evidenci příslušného kontaktního pracoviště a je osobou do 25 let věku</li> </ul> <p>nebo</p> <ul style="list-style-type: none"> <li>- která je v evidenci příslušného kontaktního pracoviště a je osobou nad 55 let věku</li> </ul> <p>nebo</p> <ul style="list-style-type: none"> <li>- která je v evidenci příslušného kontaktního pracoviště a je osobou pečující o dítě do 10 let věku</li> </ul> <p>nebo</p> <ul style="list-style-type: none"> <li>- je absolventem VŠ do 30 let bez praxe</li> </ul>	<p>Výše příspěvku dle nezbytných nákladů pro zahájení SVČ, maximálně do výše 60.000,-Kč,</p> <p>dohoda na 1 rok,</p> <p>pro uchazeče, který zahajuje první živnostenské podnikání, nebo který 5 let nepodnikal, nebo podnikal, ale v jiné oblasti (jiný předmět podnikání).</p>
<b>SÚPM zřízená</b>	<p>Uzavírá se na zařízení a vybavení nového pracovního místa za podmínek shodných s kritérii pro SÚPM vyhrazená (viz výše)</p>	<p>Výše příspěvku maximálně do výše 60.000,-Kč.</p> <p>Minimální udržitelnost pracovního místa 1 rok.</p>

**Poznámka:**

- **pomocí příspěvku na realizaci aktivní politiky zaměstnanosti nebude podporováno zaměstnávání statutárních zástupců a společníků, stejně tak jako nebude podporováno opakované zaměstnávání totožného uchazeče u stejného zaměstnavatele**

**12. Důležité údaje ze sociální oblasti spravované úřady práce (hodnoty stanovené zákonem nebo nařízením vlády)**

<b>Životní a existenční minimum (měsíčně)</b>	<b>Částky životního minima</b>	Pro jednotlivce 3 410,- Kč, pro první osobu v domácnosti 3 140,- Kč, pro druhou a další osobu v domácnosti, která není nezaopatřeným dítětem 2 830,- Kč, pro nezaopatřené děti ve věku do 6 let 1 740,- Kč, 6 – 15 let 2 140,- Kč a 15 – 26 let (nezaopatřené) 2 450,- Kč	
<b>Minimální mzda</b>	<b>Pro zaměstnance odměňované měsíční mzdou</b>	8 500,- Kč (při týdenní pracovní době 40 hodin), tj. 50,60 Kč/hod.	
<b>Nejnižší úroveň zaručené mzdy</b>  (při týdenní pracovní době 40 hod.)	1. skupina prací:	50,60 Kč/hod.	8 500 Kč/měs.
	2. skupina prací:	55,90 Kč/hod.	9 400 Kč/měs.
	3. skupina prací:	61,70 Kč/hod.	10 400 Kč/měs.
	4. skupina prací:	68,10 Kč/hod.	11 400 Kč/měs.
	5. skupina prací:	75,20 Kč/hod.	12 600 Kč/měs.
	6. skupina prací:	83,00 Kč/hod.	13 900 Kč/měs.
	7. skupina prací:	91,70 Kč/hod.	15 400 Kč/měs.
	8. skupina prací:	101,20 Kč/hod.	17 000 Kč/měs.
<b>Podpora v nezaměstnanosti</b>	<b>Délka nároku na podporu v nezaměstnanosti</b>	do 50 let věku	5 měsíců
		od 50 do 55 let věku	8 měsíců
		nad 55 let věku	11 měsíců
	<b>Výše podpory z čistého měsíčního výdělku z předchozího zaměstnání</b>	první dva měsíce evidence	65 %
		druhé dva měsíce	50 %
		zbytek podpůrčí doby	45 %
	při absolvování rekvalifikace	60 %	
<b>Porodné</b>	Nárok v případě, že hranice příjmů musí být v předcházejícím čtvrtletí nižší než 2,4násobek životního minima rodiny	Porodné náleží v rodině pouze jednou, přičemž je stanoveno pevnou částkou a činí 13 000 Kč na první živě narozené dítě. Narodilo-li se s prvním živě narozeným dítětem další živě narozené dítě nebo děti, činí výše porodného 19 500 Kč	
<b>Rodičovský příspěvek</b>	Výše a čerpání rodičovského příspěvku: možnost volit délku pobírání a jeho výši náleží do doby, kdy je vyčerpána celková částka 220 000,- Kč, nejdéle však do 4 let věku dítěte. Maximální výše rodičovského příspěvku činí 11 500,- Kč/měsíc. Konkrétní výši lze zvolit ve vazbě na denní vyměřovací základ pro PPM (DVZ) jednoho z rodičů. Volbu výše příspěvku lze měnit jednou za 3 měsíce.		
	Výše a čerpání rodičovského příspěvku v případech, kdy nelze stanovit žádnému z rodičů v rodině k datu narození nejmladšího dítěte v rodině denní vyměřovací základ: 7 600,- Kč do konce devátého měsíce věku dítěte a následně 3 800,- Kč do 4 let věku dítěte.		
Informace o ostatních dávkách a příspěvcích v rámci státní sociální podpory, pomoci v hmotné nouzi, dávek pro osoby se zdravotním postižením a dalších lze najít na internetové adrese:		<a href="http://portal.mpsv.cz/soc">http://portal.mpsv.cz/soc</a>	
<b>Upozornění:</b> uvedené informace jsou pouze zjednodušené a orientační. Úplné podmínky pro přiznání požadovaných dávek ze sociální oblasti spravované úřady práce jsou uvedeny v právních předpisech, nebo je na základě podrobnějších znalostí o konkrétní situaci vysvětlí pracovníci jednotlivých pracovišť Úřadu práce České republiky.			

Vypracoval: **Literák Pavel, BA(Hons)**, ÚP ČR, KrP v Jihlavě  
E-mail: [pavel.literak@ji.mpsv.cz](mailto:pavel.literak@ji.mpsv.cz)  
Tel.: 950 123 312