



Úřad práce České republiky  
krajská pobočka v Jihlavě

**Měsíční statistická zpráva**  
*září 2014*

**Kraj Vysočina**

**Zpracoval:** *Pavel Literák, BA(Hons)*

[http://portal.mpsv.cz/upcr/kp/vys/statisticke\\_prehledy/bulletin](http://portal.mpsv.cz/upcr/kp/vys/statisticke_prehledy/bulletin)

## **Obsah:**

<b>Informace o nezaměstnanosti v Kraji Vysočina .....</b>	<b>3</b>
<b>1. Základní charakteristika vývoje nezaměstnanosti a volných pracovních míst v Kraji Vysočina.....</b>	<b>5</b>
<b>2. Aktivní politika zaměstnanosti v Kraji Vysočina.....</b>	<b>5</b>
<b>3. Podíl nezaměstnaných v okresech Kraje Vysočina.....</b>	<b>6</b>
<b>4. Grafy .....</b>	<b>7</b>
<b>5. Setřídění okresů.....</b>	<b>9</b>
<b>6. Monitoring firem.....</b>	<b>10</b>
<b>7. Přehled nezaměstnanosti v Kraji Vysočina.....</b>	<b>12</b>
<b>8. Pohyb volných pracovních míst v Kraji Vysočina .....</b>	<b>14</b>
<b>9. Výplata podpory v nezaměstnanosti a nepojistné sociální dávky.....</b>	<b>14</b>
<b>10. Informace z Evropské unie.....</b>	<b>16</b>
<b>11. Aktivní politika zaměstnanosti v kraji Vysočina .....</b>	<b>17</b>
<b>12. Důležité údaje ze sociální oblasti spravované úřady práce .....</b>	<b>20</b>

## Informace o nezaměstnanosti v Kraji Vysočina

k 30.9.2014

*V tomto měsíci celkový počet uchazečů o zaměstnání oproti minulému měsíci klesl o 364 osob na 22 881, počet hlášených volných pracovních míst vzrostl o 4,7 % na 2 632 a podíl nezaměstnaných osob klesl o 0,2 % na 6,5 %.*

K 30.9.2014 evidoval Úřad práce ČR, Krajská pobočka v Jihlavě celkem 22 881 uchazečů o zaměstnání. Jejich počet byl o 364 osob nižší než na konci předchozího měsíce, ve srovnání se stejným obdobím minulého roku je nižší o 1 619 osob. Z tohoto počtu bylo 22 381 dosažitelných uchazečů o zaměstnání ve věku 15 – 64 let. Bylo to o 592 osob méně než na konci předchozího měsíce. Ve srovnání se stejným obdobím minulého roku byl jejich počet nižší o 1 478 osob.

V průběhu měsíce bylo nově zaevidováno 3 132 osob. Ve srovnání s minulým měsícem to bylo o 1 192 osob více a v porovnání se stejným obdobím předchozího roku více o 285 osob. Z evidence během měsíce odešlo celkem 3 496 uchazečů (ukončená evidence, vyřazení uchazeči). Bylo to o 1 499 osob více než v předchozím měsíci a o 279 osob více než ve stejném měsíci minulého roku. Do zaměstnání z nich ve sledovaném měsíci nastoupilo 2 477, tj. o 1 069 více než v předchozím měsíci a o 808 více než ve stejném měsíci minulého roku, 374 uchazečů o zaměstnání bylo umístěno prostřednictvím úřadu práce, tj. o 126 více než v předchozím měsíci a o 249 více než ve stejném období minulého roku, 1 019 uchazečů bylo vyřazeno bez umístění.

K poklesu nezaměstnanosti došlo ve čtyřech okresech Kraje Vysočina. Nejvíce se nezaměstnanost snížila v okrese Jihlava (- 0,3 %), v okresech Havlíčkův Brod a Pelhřimov klesla o 0,2 % a v okrese Žďár nad Sázavou se snížila o 0,1 %. V okrese Třebíč výše podílu nezaměstnaných osob již třetí měsíc za sebou stagnovala na hodnotě 8,4 %.

Ke konci měsíce bylo evidováno na ÚP ČR, Krajské pobočce v Jihlavě 12 537 žen. Jejich podíl na celkovém počtu uchazečů činil 54,8 %. V evidenci bylo také 3 506 osob se zdravotním postižením, což představovalo 15,3 % z celkového počtu nezaměstnaných.

Ke konci tohoto měsíce bylo evidováno 1 922 absolventů škol všech stupňů vzdělání a mladistvých, jejich počet vzrostl ve srovnání s předchozím měsícem o 400 osob a ve srovnání se stejným měsícem minulého roku byl nižší o 645 osob. Na celkové nezaměstnanosti se podíleli 8,4 %.

Podporu v nezaměstnanosti pobíralo 4 615 uchazečů o zaměstnání, tj. 20,2 % všech uchazečů vedených v evidenci.

Podíl nezaměstnaných osob, tj. počet dosažitelných uchazečů o zaměstnání ve věku 15 - 64 let k obyvatelstvu stejného věku, klesl k 30.9.2014 na 6,5 % (pokles proti srpnu 2014 o 0,2 %).

Podíl nezaměstnaných stejný nebo vyšší než republikový průměr vykázal 1 okres, nejvyšší byl v okrese Třebíč (8,4 %). Nejnižší podíl nezaměstnaných byl zaznamenán v okrese Pelhřimov (4,2 %).

Podíl nezaměstnaných žen klesl na 7,4 %, podíl nezaměstnaných mužů stagnoval na 5,8 %. Kraj evidoval k 30.9.2014 celkem 2 632 volných pracovních míst. Jejich počet byl o 117 vyšší, než v předchozím měsíci a o 1 578 vyšší než ve stejném měsíci minulého roku. Na jedno volné pracovní místo připadalo v průměru 8,7 uchazeče, z toho nejvíce v okresech Třebíč (13,3) a Žďár nad Sázavou (12,1). Z celkového počtu nahlášených volných míst bylo 339 vhodných pro osoby se zdravotním postižením (OZP), na jedno volné pracovní místo připadalo 10,3 OZP. Volných pracovních míst pro absolventy a mladistvé bylo registrováno 989, na jedno volné místo připadalo 1,9 uchazeče této kategorie.

V rámci aktivní politiky zaměstnanosti (APZ) bylo k 30.9.2014 prostřednictvím příspěvků v rámci APZ podpořeno 4 688 uchazečů o zaměstnání.

Nejčastějšími obory činností, které byly v tomto měsíci podpořeny prostřednictvím SÚPM – SVČ, byly: hostinská činnost, obchod a služby neuvedené v přílohách 1 až 3 živnostenského zákona (služby v oblasti péče o tělo – kosmetika, pedikura), stavebnictví, strojírenství, administrativa (účetnictví) a další.

*Informace o vývoji nezaměstnanosti v ČR v elektronické formě jsou zveřejněny na internetové adrese <http://portal.mpsv.cz/sz/stat>.*

## 1. Základní charakteristika vývoje nezaměstnanosti a volných pracovních míst v Kraji Vysočina

Tabulka č. 1 - Vývoj nezaměstnanosti

ukazatel (celkový počet)		stav k 30.9.2014		
		Před rokem	Minulý měsíc	Aktuální měsíc
evidovaní uchazeči o zaměstnání		24 500	23 245	22 881
- z toho	ženy	13 169	12 918	12 537
	absolventi a mladiství	2 567	1 522	1 922
	uchazeči se zdravotním postižením	3 565	3 577	3 506
uchazeči s nárokem na P v N		4 857	5 083	4 615
podíl nezaměstnaných osob v %		6,9 %	6,7 %	6,5 %
volná pracovní místa		1 054	2 515	2 632
počet uchazečů na 1 volné pracovní místo		23,2	9,2	8,7

Tabulka č. 2 - Tok nezaměstnanosti

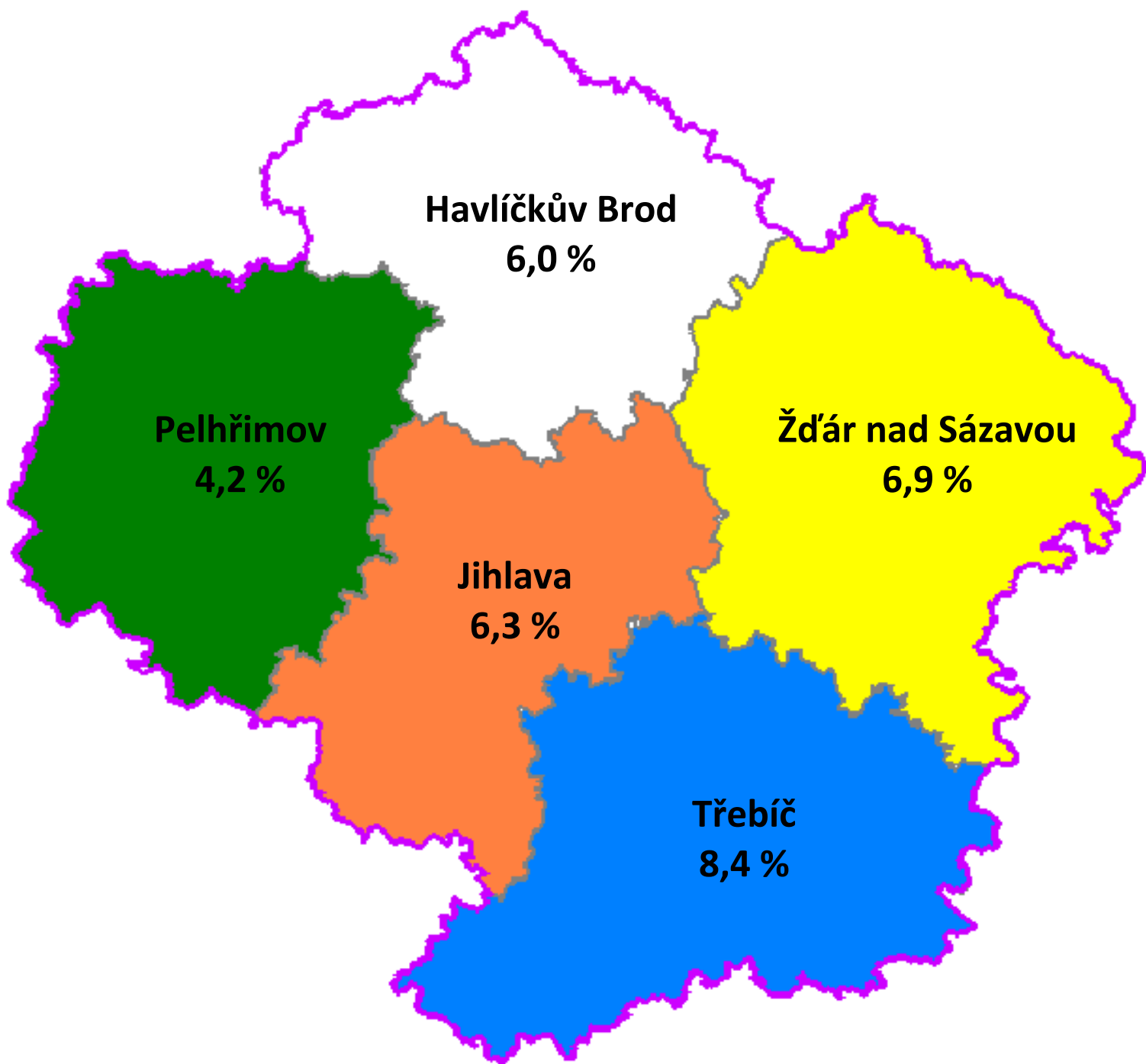
ukazatel (celkový počet)	stav k 30.9.2014		
	Před rokem	Minulý měsíc	Aktuální měsíc
nově evidovaní uchazeči o zaměstnání - ve sled. měsíci	2 847	1 940	3 132
uchazeči s ukonč. evidencí a vyřazení - ve sled. měsíci	3 217	1 997	3 496
- z toho umístění celkem	1 669	1 408	2 477
- z toho umístění úřadem práce	125	248	374

## 2. Aktivní politika zaměstnanosti v Kraji Vysočina

Tabulka č. 3 - Pracovní místa podpořená v rámci APZ a rekvalifikace uchazečů a zájemců o zaměstnání

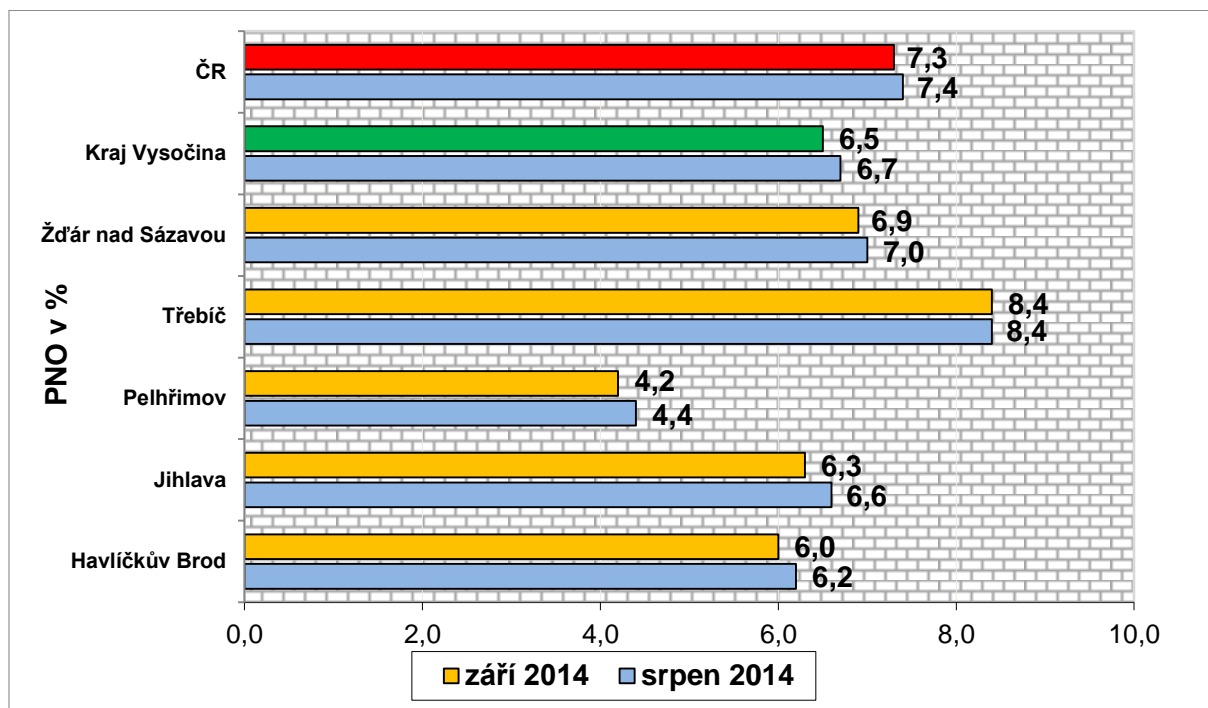
ukazatel (celkový počet)	září 2013	září 2014	stav od počátku roku k	
			30.9.2013	30.9.2014
<b>pracovní místa podpořená v rámci APZ</b>				
veřejně prospěšné práce (VPP)	19	20	326	348
ESF - VPP <sup>1)</sup>	4	13	834	785
společensky účelná prac. místa (SÚPM)	72	18	97	360
ESF - SÚPM <sup>1)</sup>	38	93	446	652
SÚPM - samostatně výděleč. činnost (SVČ)	28	29	164	191
chrán. prac. místa - SVČ osob se ZP	0	0	11	10
projekty ESF OP LZZ – cílené programy	0	24	0	163
<b>pracovní místa podpořená v rámci APZ celkem</b>	<b>161</b>	<b>197</b>	<b>1 878</b>	<b>2 509</b>
<b>rekvalifikace uchazečů a zájemců o zaměstnání</b>				
uchazeči a zájemci zařazení do rekvalifikací vč. ESF	283	397	843	1 521
uchazeči a zájemci, kteří zahájili zvolenou rekvalifikaci vč. ESF	99	106	529	658

3. Podíl nezaměstnaných v okresech Kraje Vysočina k 30.9.2014

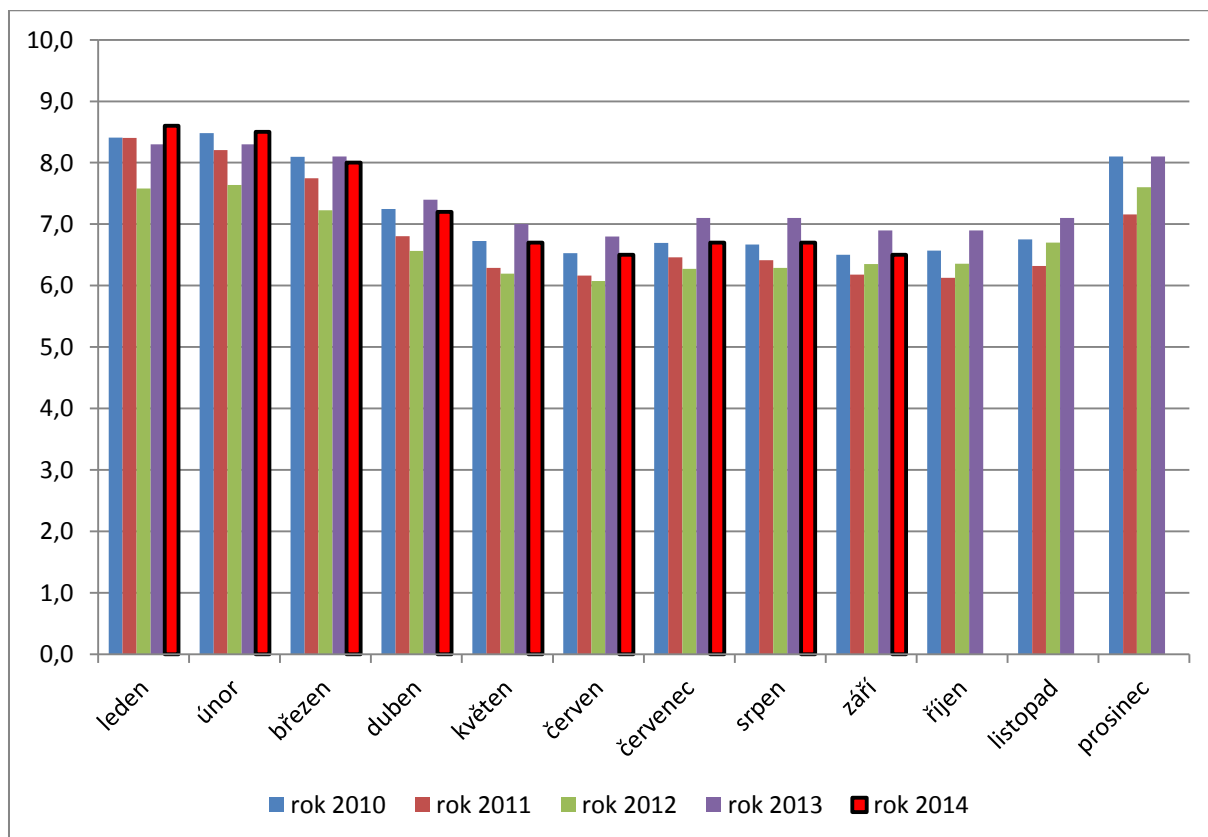


#### 4. Grafy

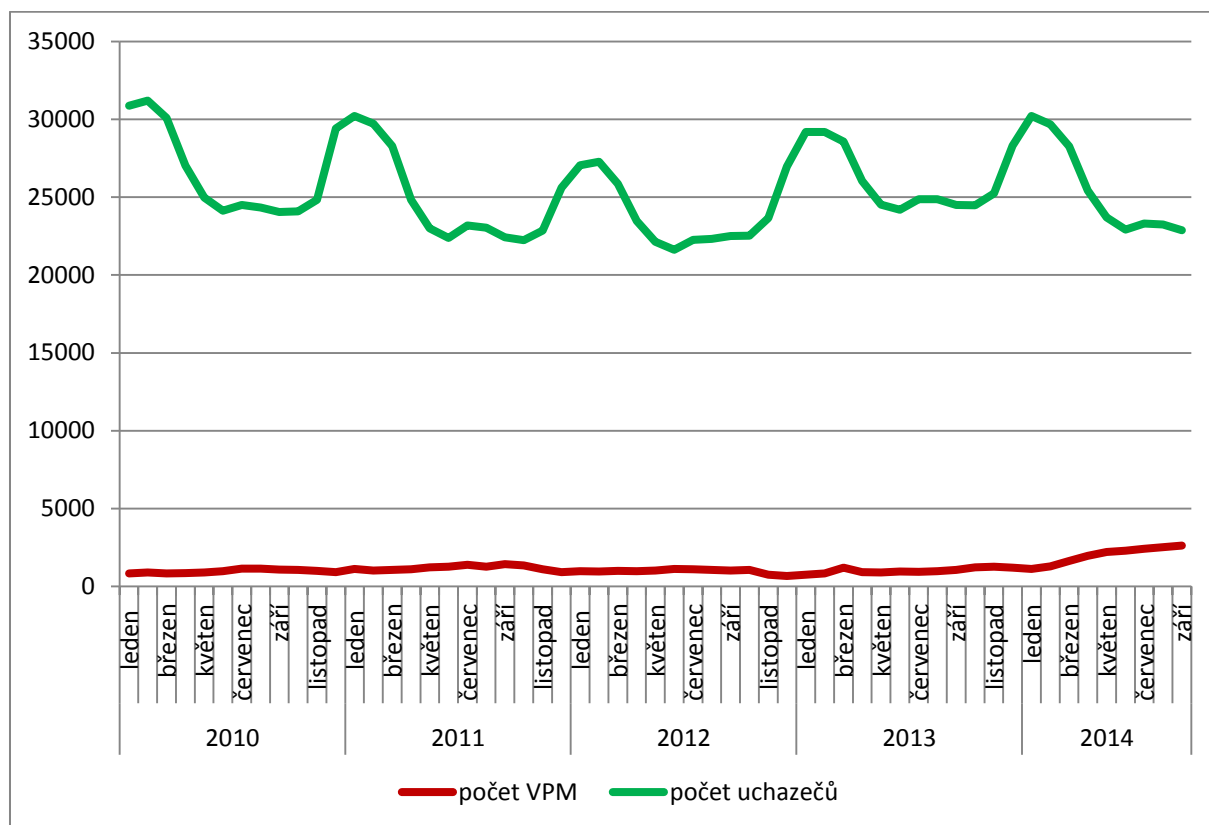
Graf 1 - Podíl nezaměstnaných osob v okresech Kraje Vysočina a v ČR k 30.9.2014



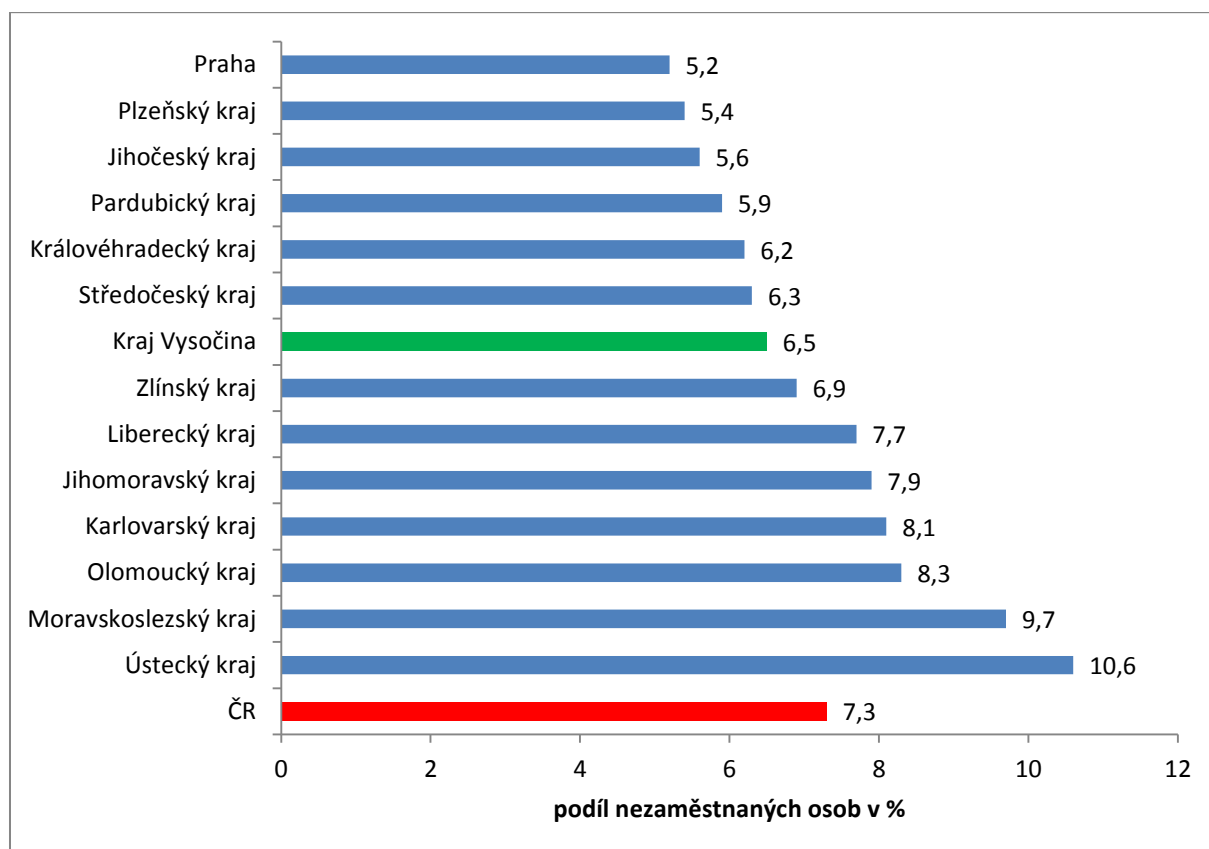
Graf 2 - Vývoj podílu nezaměstnaných osob v Kraji Vysočina v letech 2010 - 2014



**Graf 3 - Vývoj počtu uchazečů a VPM v Kraji Vysočina v letech 2010 - 2014**



**Graf 4 - Podíl nezaměstnaných osob v jednotlivých krajích ČR k 30.9.2014 v %**





## 5. Setřídění okresů k 30.9.2014

	podíl nezam. v %		meziměs. přírůst./ úbytek nezam. v %		počet uchazečů na 1 VPM	
1	Most	12,8	Opava	1,7	Ústí nad Labem	37,2
2	Ústí nad Labem	12,5	Sokolov	0,8	Sokolov	33,3
3	Bruntál	12,4	Břeclav	0,7	Karviná	32,8
4	Karviná	12,2	Mělník	0,7	Děčín	27,6
5	Ostrava-město	11,2	Chomutov	0,6	Bruntál	27,2
6	Chomutov	11,1	Litoměřice	0,5	Chomutov	24,4
7	Sokolov	9,9	Mladá Boleslav	0,4	Hodonín	22,9
8	Děčín	9,9	Karlovy Vary	0,4	Jeseník	22,1
9	Louny	9,7	Bruntál	0,4	Vsetín	17,9
10	Přerov	9,7	Vyškov	0,2	Vyškov	16,4
11	Hodonín	9,5	<b>Třebíč</b>	<b>0,1</b>	Opava	16,4
12	Teplice	9,2	Strakonice	0,1	Kladno	16,0
13	Znojmo	9,1	Most	0,0	Rakovník	15,8
14	Litoměřice	9,1	Nymburk	-0,1	Litoměřice	15,2
15	Brno-město	8,9	Ústí nad Labem	-0,1	Most	14,9
16	Jeseník	8,8	Praha-východ	-0,2	Olomouc	14,2
17	Kladno	8,5	<b>Žďár nad Sázavou</b>	<b>-0,3</b>	Kroměříž	14,1
18	Šumperk	8,5	Jindřichův Hradec	-0,3	Náchod	13,6
19	Příbram	8,4	Jablonec nad Nisou	-0,3	Znojmo	13,5
20	<b>Třebíč</b>	<b>8,4</b>	Kladno	-0,4	<b>Třebíč</b>	<b>13,3</b>
21	Liberec	8,3	<b>Cheb</b>	<b>-0,4</b>	Přerov	13,2
22	Olomouc	8,2	Náchod	-0,4	Mělník	12,9
23	Karlovy Vary	8,2	Karviná	-0,5	Šumperk	12,8
24	Kroměříž	8,0	Děčín	-0,5	Příbram	12,7
25	Kolín	8,0	Přerov	-0,6	Brno-venkov	12,3
26	Mělník	8,0	Rokycany	-0,6	Ostrava-město	12,3
27	Opava	7,8	Teplice	-0,6	Louny	12,2
28	Vsetín	7,8	Ostrava-město	-0,7	Brno-město	12,1
29	Česká Lípa	7,8	Plzeň-sever	-0,7	<b>Žďár nad Sázavou</b>	<b>12,1</b>
30	Nymburk	7,7	Nový Jičín	-0,7	Teplice	11,9
31	Český Krumlov	7,7	Prostějov	-0,7	Jindřichův Hradec	11,8
32	Trutnov	7,6	Blansko	-0,8	Blansko	11,7
33	Svitavy	7,4	Plzeň-jih	-0,8	Frydek-Místek	11,5
34	Semily	7,4	Jeseník	-0,9	Hradec Králové	11,2
35	Kutná Hora	7,3	Kroměříž	-0,9	Tábor	10,8
36	Rakovník	7,1	Hradec Králové	-0,9	Karlovy Vary	10,7
37	Tábor	7,1	Louny	-0,9	Jablonec nad Nisou	10,1
38	Nový Jičín	7,0	Liberec	-1,0	Prostějov	9,9
39	Jablonec nad Nisou	6,9	Česká Lípa	-1,1	Nový Jičín	9,7
40	Frydek-Místek	6,9	Hodonín	-1,1	Kutná Hora	9,7
41	Břeclav	6,9	Trutnov	-1,2	Zlín	9,2
42	<b>Žďár nad Sázavou</b>	<b>6,9</b>	Benešov	-1,2	<b>Jihlava</b>	<b>9,0</b>
43	Hradec Králové	6,9	Jičín	-1,3	Praha-západ	8,6
44	Strakonice	6,7	Šumperk	-1,3	Chrudim	8,6
45	Tachov	6,7	Beroun	-1,3	Uherské Hradiště	8,5
46	Prostějov	6,6	Brno-město	-1,4	Rychnov nad Kněžnou	8,1
47	Blansko	6,5	Příbram	-1,4	Strakonice	8,1
48	Brno-venkov	6,4	Olomouc	-1,4	Trutnov	8,1
49	<b>Jihlava</b>	<b>6,3</b>	Frydek-Místek	-1,5	Svitavy	7,9
50	Beroun	6,2	Kolín	-1,6	Břeclav	7,4
51	Zlín	6,2	Semily	-1,6	Semily	7,4
52	Cheb	6,2	Český Krumlov	-1,8	Plzeň-sever	7,1
53	Chrudim	6,1	Rakovník	-1,8	Český Krumlov	6,7
54	Uherské Hradiště	6,1	Zlín	-1,8	Kolín	6,7
55	<b>Havíčkův Brod</b>	<b>6,0</b>	Svitavy	-1,9	Praha	6,3
56	Vyškov	5,8	Rychnov nad Kněžnou	-1,9	Beroun	6,3
57	Ústí nad Orlicí	5,7	Ústí nad Orlicí	-2,0	Písek	5,9
58	Plzeň-město	5,7	Klatovy	-2,0	Česká Lípa	5,9
59	Náchod	5,6	Tábor	-2,1	Jičín	5,8
60	Klatovy	5,4	Chrudim	-2,2	Praha-východ	5,8
61	Plzeň-sever	5,4	Znojmo	-2,3	Liberec	5,7
62	Domažlice	5,4	Praha	-2,3	Mladá Boleslav	5,4
63	Praha	5,2	Tachov	-2,4	Plzeň-jih	5,4
64	Jičín	5,0	Praha-západ	-2,6	<b>Havíčkův Brod</b>	<b>5,2</b>
65	Pardubice	5,0	Kutná Hora	-2,6	<b>Pelhřimov</b>	<b>5,2</b>
66	České Budějovice	4,9	Vsetín	-2,6	České Budějovice	5,0
67	Písek	4,8	Brno-venkov	-2,8	Nymburk	4,6
68	Jindřichův Hradec	4,7	Uherské Hradiště	-2,9	Klatovy	4,5
69	Plzeň-jih	4,6	<b>Jihlava</b>	<b>-2,9</b>	Cheb	4,5
70	Rokycany	4,5	Domažlice	-3,0	Rokycany	4,4
71	Praha-západ	4,5	Plzeň-město	-3,0	Plzeň-město	4,2
72	Rychnov nad Kněžnou	4,5	Písek	-3,1	Pardubice	4,1
73	Mladá Boleslav	4,4	Havíčkův Brod	-3,3	Ústí nad Orlicí	3,9
74	Benešov	4,3	České Budějovice	-3,4	Tachov	3,6
75	<b>Pelhřimov</b>	<b>4,2</b>	<b>Pelhřimov</b>	<b>-3,4</b>	Domažlice	3,5
76	Prachatice	4,1	Prachatice	-3,9	Benešov	3,5
77	Praha-východ	3,4	Pardubice	-3,9	Prachatice	2,8
	Celkem ČR	7,3	Celkem ČR	-1,1	Celkem ČR	9,4

## 6. Monitoring firem

### **Mapování predikce trendů zaměstnanosti a potřeb zaměstnavatelů v Kraji Vysočina**

**Krátkodobá predikce vývoje zaměstnanosti:** důsledkem postupného oživování ekonomiky na Vysočině je sice pomalu, ale trvale rostoucí nabídka volných pracovních míst a tím i zájem o pracovníky napříč celým oborovým spektrem. Nejvíce je v současné době zájem firem o pracovníky především ve stavebnictví, strojírenství, elektřině, službách a dopravě, přičemž na Vysočině převažuje zájem o strojírenské pracovníky – specialisty a odborné elektrikáře a řidiče nákladní tranzitní dopravy. V následujícím nejbližším období očekáváme ještě další mírný pokles až stagnaci nezaměstnanosti, k nárůstu nezaměstnanosti by mohlo dojít v případě, že by se snížila intenzita současného nárůstu volných pracovních míst a zároveň by došlo k výraznějšímu příchodu pracovníků, kteří se po postupném ukončení sezónních prací začnou v závislosti na počasí vracet zpět do evidencí kontaktních pracovišť úřadu práce v Kraji Vysočina.

**Krátkodobá predikce počtu VPM hlášených na ÚP ČR:** počty volných pracovních míst vlivem příznivého ekonomického vývoje s největší pravděpodobností ve firmách napříč oborovým spektrem ještě dále porostou. Růst jejich počtů by se měl zpomalit až zastavit při změně klimatických podmínek, které znemožní práci mimo budovy.

**Profese, které zaměstnavatelé nejčastěji poptávají prostřednictvím ÚP ČR:** trvale je zájem o pracovníky ve stravovacích službách (kuchaři, číšníci, servírky), obchodní zástupce, prodavače, řidiče nákladní tranzitní dopravy, pracovníky ostrahy, stavební specialisty i stavební dělníky, specialisty i montážní dělníky ve strojírenství (technici specialisté, obsluha CNC strojů a zařízení, svářeči a kovodělníci) a pomocné pracovní síly ve výrobě, stravování a údržbě.

### **Výsledky monitorovacích návštěv za měsíc září**

- hodnocení budoucího vývoje navštívených zaměstnavatelů (obecně) – **zaměstnavatelé podle vzestupu pozitivních ukazatelů naší ekonomiky již v mnoha případech obecně očekávají stabilitu růstu, další oživování své činnosti a nárůst počtu zakázek, na základě této predikce firmy připravují rozšiřování výroby a s tím i navyšování počtů pracovníků**
- zaměstnavatelé, kteří z hlediska budoucího vývoje očekávají nejvyšší počet nově vytvářených pracovních míst:  
**obecně: strojírenská a stavební výroba – automobilový průmysl, inženýrské stavby, dále gastronomické služby, doprava a další,**  
**konkrétně: na Havlíčkovobrodsku firma MV Technik, s.r.o., která aktuálně poptává 5 pracovníků a výhledově se chystá nabídnout až 20 volných pracovních míst, na Telečsku firma Maxxisample, s.r.o., která hledá do nového provozu 40 dělníků do textilní výroby, další jihlavské firmy, například Swoboda CZ, s.r.o. hledají strojírenské a montážní dělníky, na Pelhřimovsku strojírenská firma Valeo Compressors Europe Humpolec, která hledá hlavně dělnické a pomocné dělníky do výroby, stejně tak i firma Conteg s.r.o., Pelhřimov, která rozšiřuje výrobu a hledá pracovníky se znalostí čtení technické dokumentace, operátory CNC strojů a elektrikáře s platnou vyhláškou 50 apod., dále potravinářská firma Lion Products s.r.o., Humpolec, která požaduje cca 45 osob, Knoflíkářský průmysl, a.s., který podobně jako BJS, s.r.o. Humpolec, hledá pracovníky na pozice operátorů výroby. Na Třebíčsku je v oblasti hledání nových zaměstnanců aktivní např. firma Jitona, a.s., která hodlá přijmout cca 20 dělníků**

na obsluhu dřevoobráběcích strojů a montážní práce. Na Žďársku jsou z hlediska vytváření nových pracovních míst aktivní například firmy ANOTEX CZ, s.r.o., Velká Losenice, PK IZOLACE, Petrovice a KOVO-ŠROT, s.r.o. Jihlava Celkem uvažují navštívení zaměstnavatelé o navýšení počtů zaměstnanců v nejbližší době o zhruba 150 osob.

- požadavky zaměstnavatelů na kvalifikaci nově přijímaných zaměstnanců (požadavky na rekvalifikaci) – tato situace se dlouhodobě nemění, firmy trvale poptávají tzv. „hotové“ pracovníky (s požadovanou kvalifikací a odpovídající praxí), popřípadě si své pracovníky zaučují samy a ÚP o rekvalifikace v současné době ve větším měřítku nežádají.
- zaměstnavatelé, kteří z hlediska budoucího vývoje očekávají nejvyšší počet propouštěných zaměstnanců – pouze na Jihlavsku oznámila hromadné propouštění energetická společnost ČEZ, která má v úmyslu propustit v dohledné době v Kraji Vysočina celkem 17 pracovníků.
- počet monitorovacích návštěv za měsíc září 2014 – 83 firem se záměrem přijmout v dohledné době celkem cca 150 nových pracovníků.

**Dlouhodobá predikce vývoje zaměstnanosti:** firmy již od jarních měsíců reagují na pozitivní vývoj ekonomiky našeho státu oživováním své činnosti s ohledem na zvyšující se objemy zakázek v odpovídajících oborech činností, v dlouhodobém výhledu již začínají rozšiřovat výrobu nebo se na rozšiřování výroby připravovat, to znamená i přípravu na průběžné navyšování počtů pracovníků. Spolu s tím se navyšují i počty nabízených pracovních míst, převážně ze strojírenských oborů, ze stavebnictví, ze služeb (hlavně pohostinská činnost – kuchař, číšník, servírka) a z dopravy (zde převažují požadavky na řidiče mezinárodní kamionové dopravy, ale zájem je i o řidiče vnitrostátní nákladní a osobní dopravy). Trvalý zájem je i o obchodní zástupce všech možných odvětví.

## 7. Přehled nezaměstnanosti v Kraji Vysočina

### Přehled nezaměstnanosti podle jednotlivých regionů Kraje Vysočina

Tab. 1 – Porovnání podílu nezaměstnaných osob v Kraji Vysočina k 30.9.2014:

	počet obyvatel ve věku 15-64 let	uchazeči celkem	z nich dosažitelní uchazeči ve věku 15-64 let	PNO v %
<b>Havlíčkův Brod</b>	63 214	3 826	3 791	6,0
<b>Jihlava</b>	75 352	4 939	4 762	6,3
<b>Pelhřimov</b>	47 745	2 048	2 017	4,2
<b>Třebíč</b>	76 086	6 482	6 365	8,4
<b>Žďár nad Sázavou</b>	79 393	5 586	5 446	6,9
<b>kraj Vysočina</b>	<b>341 790</b>	<b>22 881</b>	<b>22 381</b>	<b>6,5</b>
<b>Česká republika</b>	7 064 249	529 098	512 606	7,3

### Přehled nezaměstnanosti v jednotlivých okresech Kraje Vysočina k 30.9.2014:

Tab. 2 - Přehled nezaměstnanosti v okrese Havlíčkův Brod k 30.9.2014:

	Havlíčkův Brod		
	září 2013	srpen 2014	září 2014
podíl nezaměstnaných osob	6,3 %	6,2 %	6,0 %
uchazečů celkem	4 094	3 956	3 826
dosažitelní uchazeči 15-64 let	4 018	3 941	3 791
ženy	2 205	2 231	2 134
absolventi škol	383	238	305
osoby se ZP	690	725	697
volná pracovní místa	164	726	733
počet uchazečů na 1 VPM	25,0	5,4	5,2

Tab. 3 - Přehled nezaměstnanosti v okrese Jihlava k 30.9.2014:

	Jihlava		
	září 2013	srpen 2014	září 2014
podíl nezaměstnaných osob	6,5 %	6,6 %	6,3 %
uchazečů celkem	5 215	5 089	4 939
dosažitelní uchazeči 15-64 let	4 979	4 954	4 762
ženy	2 699	2 753	2 608
absolventi škol	573	332	404
osoby se ZP	595	628	615
volná pracovní místa	219	433	551
počet uchazečů na 1 VPM	23,8	11,8	9,0

**Tab. 4 - Přehled nezaměstnanosti v okrese Pelhřimov k 30.9.2014:**

	Pelhřimov		
	září 2013	srpen 2014	září 2014
podíl nezaměstnaných osob	4,6 %	4,4 %	4,2 %
uchazečů celkem	2 278	2 120	2 048
dosažitelní uchazeči 15-64 let	2 200	2 107	2 017
ženy	1 248	2 206	1 153
absolventi škol	218	135	171
osoby se ZP	420	400	388
volná pracovní místa	170	439	397
počet uchazečů na 1 VPM	13,4	4,8	5,2

**Tab. 5 - Přehled nezaměstnanosti v okrese Třebíč k 30.9.2014:**

	Třebíč		
	září 2013	srpen 2014	září 2014
podíl nezaměstnaných osob	8,8 %	8,4 %	8,4 %
uchazečů celkem	6 917	6 477	6 482
dosažitelní uchazeči 15-64 let	6 805	6 410	6 365
ženy	3 796	3 630	3 599
absolventi škol	718	421	550
osoby se ZP	762	731	732
volná pracovní místa	196	499	489
počet uchazečů na 1 VPM	35,3	13,0	13,3

**Tab. 6 - Přehled nezaměstnanosti v okrese Žďár nad Sázavou k 30.9.2014:**

	Žďár nad Sázavou		
	září 2013	srpen 2014	září 2014
podíl nezaměstnaných osob	7,3 %	7,0 %	6,9 %
uchazečů celkem	5 996	5 603	5 586
dosažitelní uchazeči 15-64 let	5 857	5 561	5 446
ženy	3 221	3 098	3 043
absolventi škol	675	396	492
osoby se ZP	1 098	1 093	1 074
volná pracovní místa	305	418	462
počet uchazečů na 1 VPM	19,7	13,4	12,1

**Tab. 7 - Přehled nezaměstnanosti v Kraji Vysočina k 30.9.2014:**

	kraj Vysočina		
	září 2013	srpen 2014	září 2014
podíl nezaměstnaných osob	6,9 %	6,7 %	6,5 %
uchazečů celkem	24 500	23 245	22 881
dosažitelní uchazeči 15-64 let	23 859	22 973	22 381
ženy	13 169	12 918	12 537
absolventi škol	2 567	1 522	1 922
osoby se ZP	3 565	3 577	3 506
volná pracovní místa	1 054	2 515	2 632
počet uchazečů na 1 VPM	23,2	9,2	8,7

## 8. Pohyb volných pracovních míst v Kraji Vysočina k 30.9.2014:

Tab. 8 – pohyb volných pracovních míst v září 2014:

	volná pracovní místa		
	ke konci srpna	ke konci září	rozdíl + -
	2014	2014	
Havlíčkův Brod	726	733	7
Jihlava	433	551	118
Pelhřimov	439	397	-42
Třebíč	499	489	-10
Žďár nad Sázavou	418	462	44
<b>Kraj Vysočina</b>	<b>2 515</b>	<b>2 632</b>	<b>117</b>

## 9. Výplata podpory v nezaměstnanosti a nepojistné sociální dávky

### Podpora v nezaměstnanosti

Tab. 9 – Počet žádostí o výplatu PvN (stav k 30.9.2014)

	Počet žádostí
Havlíčkův Brod (+ Příbryslav, Golčův Jeníkov)	1 180
Chotěboř	395
Světlá nad Sázavou (+ Ledeč nad Sázavou)	487
Jihlava (+ Polná, Třešť)	2 882
Telč	332
Humpolec	436
Pelhřimov (+ Pacov)	1 189
Moravské Budějovice (+ Jemnice)	785
Náměšť nad Oslavou	377
Třebíč (+ Jaroměřice nad R., Hrotovice)	1 864
Bystřice nad Pernštejnem	500
Nové Město na Moravě	459
Velké Meziříčí (+ Velká Bíteš)	861
Žďár nad Sázavou	1 007
<b>CELKEM</b>	<b>12 754</b>

## Hmotná nouze a dávky pro osoby se zdravotním postižením

Tab. 10 – Hmotná nouze – počet vyplacených dávek v měsíci září 2014:

kontaktní pracoviště	počet žádostí		
	příspěvek na živobytí	doplatek na bydlení	mimořádná pomoc v HN
Havlíčkův Brod (+ Přibyslav, Golčův Jeníkov)	278	132	9
Chotěboř	171	80	10
Světlá nad Sázavou (+ Ledeč nad Sázavou)	126	54	3
Jihlava (+ Polná, Třešť)	1 095	506	10
Telč	100	14	3
Humpolec	84	44	-
Pelhřimov (+ Pacov)	255	98	8
Moravské Budějovice (+ Jemnice)	313	55	35
Náměšť nad Oslavou	143	41	1
Třebíč (+ Jaroměřice nad R., Hrotovice)	945	342	21
Bystřice nad Pernštejnem	198	101	10
Nové Město na Moravě	197	99	8
Velké Meziříčí (+ Velká Bíteš)	212	85	6
Žďár nad Sázavou	157	77	8
<b>CELKEM</b>	<b>4 274</b>	<b>1 728</b>	<b>132</b>

Tab. 11 – Zdravotně postižení: – počet vyplacených dávek a vydaných průkazek v měsíci září 2014:

kontaktní pracoviště	počet žádostí			
	příspěvek na péči	mobilita	průkazka (tři stupně)	příspěvek na zvláštní pomůcku
Havlíčkův Brod (+ Přibyslav, Golčův Jeníkov)	1 759	1 267	280	3
Chotěboř	712	641	134	1
Světlá nad Sázavou (+ Ledeč nad Sázavou)	876	558	142	2
Jihlava (+ Polná, Třešť)	3 284	2 238	864	7
Telč	404	282	97	-
Humpolec	602	535	176	-
Pelhřimov (+ Pacov)	2 116	1 404	427	1
Moravské Budějovice (+ Jemnice)	944	485	124	1
Náměšť nad Oslavou	597	319	72	1
Třebíč (+ Jaroměřice nad R., Hrotovice)	2 365	1 464	417	3
Bystřice nad Pernštejnem	928	1 163	176	-
Nové Město na Moravě	595	932	140	3
Velké Meziříčí (+ Velká Bíteš)	1 349	1 097	192	6
Žďár nad Sázavou	1 450	1 696	459	7
<b>CELKEM</b>	<b>17 981</b>	<b>14 081</b>	<b>3 700</b>	<b>35</b>

## 10. Informace z Evropské unie (srpen 2014)

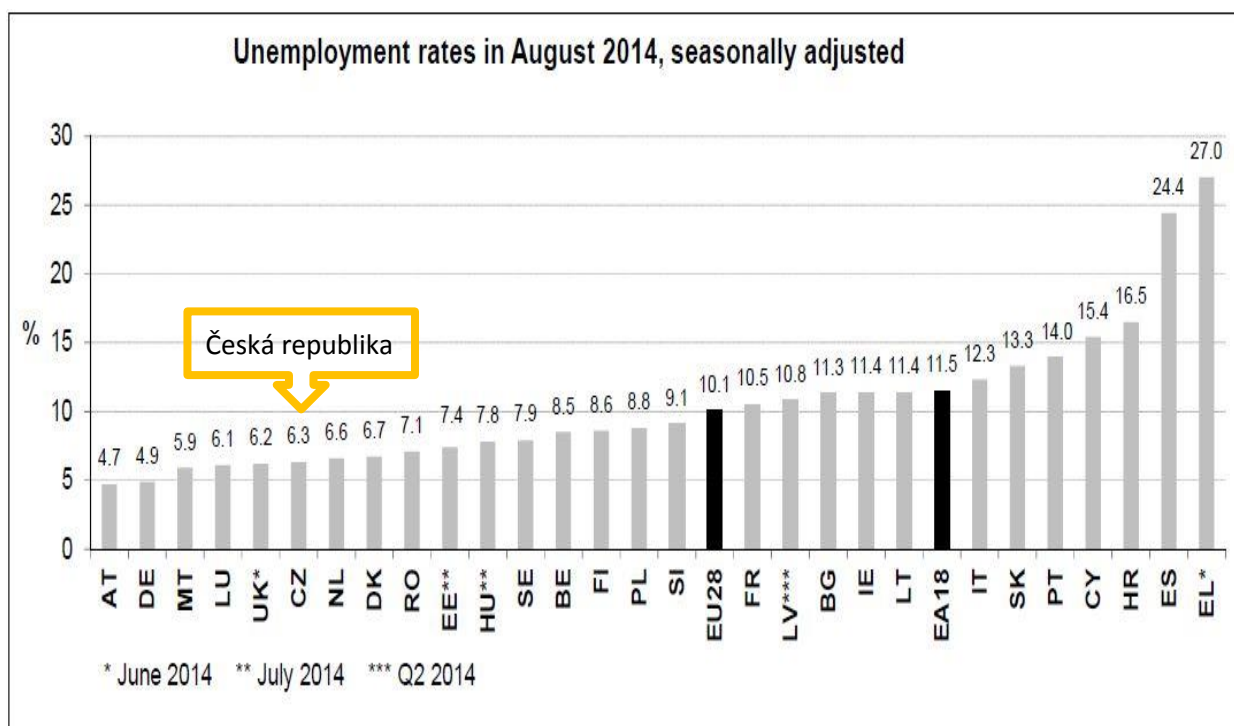
Podle posledních dostupných údajů **míra nezaměstnanosti** zpracovávaná **EUROSTATEM** pro mezinárodní srovnání byla **v srpnu 2014 v ČR 6,6 %, v EU28 9,8 %**. Nižší než v ČR byla v Rakousku (4,5 %), v Německu (5,0 %), na Maltě (5,5 %), v Lucembursku (5,8 %), v Nizozemí (6,2 %) a v Dánsku (6,5 %). Vyšší než průměr EU28 byla ve Francii (10,2 %), v Bulharsku (10,3 %), v Litvě a v Itálii (10,9 %), v Irsku (11,8 %), na Slovensku (12,9 %), v Portugalsku (13,7 %), v Chorvatsku (14,9 %), na Kypru (15,3 %) a ve Španělsku (23,9 %). Za Estonsko, Řecko, Lotyšsko, Maďarsko a Velkou Británii údaje za srpen nejsou zatím k dispozici (poslední dostupné údaje za červen 2014, byly vyšší než míra nezaměstnanosti v ČR).

Podrobněji viz [http://epp.eurostat.ec.europa.eu/portal/page/portal/statistics/search\\_database](http://epp.eurostat.ec.europa.eu/portal/page/portal/statistics/search_database).

### Vývoj nezaměstnanosti v EU

- nezaměstnanost je zde sledována ve formě míry nezaměstnanosti
- ukazatel respektuje metodiku Mezinárodní organizace práce (ILO)
- hodnoty jsou očištěny o vliv sezónnosti (SA)
- údaje jsou aktualizovány měsíčně

### Přehled (sezónně očištěné) nezaměstnanosti v srpnu 2014 v EU a EHP:





## 11. Aktivní politika zaměstnanosti v kraji Vysočina

Kritéria pro realizaci aktivní politiky zaměstnanosti (APZ) Úřadu práce ČR, krajské pobočky v Jihlavě, platná od 6.10.2014:

Nástroj APZ	Podmínky možnosti využití nástroje APZ	Poznámka
<b>Veřejně prospěšné práce</b>	<ul style="list-style-type: none"> <li>- přednostně pro uchazeče, který je v evidenci příslušného kontaktního pracoviště déle než 12 měsíců</li> <li>nebo</li> <li>- pro uchazeče, který je v evidenci příslušného kontaktního pracoviště a je osobou se zdravotním postižením nebo osobou po odnětí statusu OZP</li> <li>nebo</li> <li>- pro uchazeče, který je v evidenci příslušného kontaktního pracoviště a je osobou do 25 let věku</li> <li>nebo</li> <li>- pro uchazeče, který je v evidenci příslušného kontaktního pracoviště a je osobou nad 55 let věku</li> <li>nebo</li> <li>- pro uchazeče, který je v evidenci příslušného kontaktního pracoviště a je absolventem VŠ do 30 let věku</li> <li>nebo</li> <li>- pro uchazeče, který je v evidenci příslušného kontaktního pracoviště a je osobou pečující o dítě do 10 let věku</li> <li>nebo</li> <li>- pro uchazeče, který je v evidenci příslušného kontaktního pracoviště a je osobou vyžadující zvláštní péči, s nedostatečnou praxí či kvalifikací</li> </ul> <p>Nebude-li nalezen vhodný uchazeč, bude vybrán uchazeč s doporučením od poradce pro zprostředkování.</p>	<p>11 390,- Kč/klient/měsíc,</p> <p>doba trvání pracovního místa:</p> <p>- max. 12 měsíců (národní APZ),</p>

<b>SÚPM vyhrazená</b>	<ul style="list-style-type: none"> <li>- pro fyzické osoby, které pečují o dítě do 10 let věku</li> <li>- pro osoby se zdravotním postižením nebo po odnětí statusu OZP</li> <li>- <i>pro osoby ve věku nad 55 let</i></li> <li>- osoby ve věku do 25 let a absolventy VŠ s praxí do 2 let</li> <li>- osoby dlouhodobě nezaměstnané (nad 12 měsíců evidence)</li> </ul>	12 000,- Kč/klient/měsíc po dobu 6 měsíců
<b>SÚPM SVČ</b>	<p>pro uchazeče, který je v evidenci příslušného kontaktního pracoviště déle než 12 měsíců a je osobou</p> <ul style="list-style-type: none"> <li>- která je v evidenci příslušného kontaktního pracoviště a je osobou se zdravotním postižením nebo po odnětí statusu OZP</li> </ul> <p>nebo</p> <ul style="list-style-type: none"> <li>- která je v evidenci příslušného kontaktního pracoviště a je osobou do 25 let věku</li> </ul> <p>nebo</p> <ul style="list-style-type: none"> <li>- která je v evidenci příslušného kontaktního pracoviště a je osobou nad 55 let věku</li> </ul> <p>nebo</p> <ul style="list-style-type: none"> <li>- která je v evidenci příslušného kontaktního pracoviště a je osobou pečující o dítě do 10 let věku</li> </ul> <p>nebo</p> <ul style="list-style-type: none"> <li>- je absolventem VŠ do 30 let s praxí do 2 let</li> </ul>	Výše příspěvku dle nezbytných nákladů pro zahájení SVČ, maximálně do výše 60.000,-Kč, dohoda na 1 rok, pro uchazeče, který zahajuje první živnostenské podnikání, nebo který 5 let nepodnikal, nebo podnikal, ale v jiné oblasti (jiný předmět podnikání).
<b>SÚPM zřízená</b>	Uzavírá se na zařízení a vybavení nového pracovního místa za podmínek shodných s kritérii pro SÚPM vyhrazená (viz výše)	Výše příspěvku maximálně do výše 60.000,-Kč.  Minimální udržitelnost pracovního místa 1 rok.

**Poznámka:**

- **pomocí příspěvku na realizaci aktivní politiky zaměstnanosti nebude podporováno zaměstnávání statutárních zástupců a společníků, stejně tak jako nebude podporováno opakované zaměstnávání totožného uchazeče u stejného zaměstnavatele**

**12. Důležité údaje ze sociální oblasti spravované úřady práce (hodnoty stanovené zákonem nebo nařízením vlády)**

<b>Životní a existenční minimum (měsíčně)</b>	<b>Částky životního minima</b>	Pro jednotlivce 3 410,- Kč, pro první osobu v domácnosti 3 140,- Kč, pro druhou a další osobu v domácnosti, která není nezaopatřeným dítětem 2 830,- Kč, pro nezaopatřené děti ve věku do 6 let 1 740,- Kč, 6 – 15 let 2 140,- Kč a 15 – 26 let (nezaopatřené) 2 450,- Kč	
<b>Minimální mzda</b>	<b>Pro zaměstnance odměňované měsíční mzdou</b>	8 500,- Kč (při týdenní pracovní době 40 hodin), tj. 50,60 Kč/hod.	
<b>Nejnižší úroveň zaručené mzdy</b>  (při týdenní pracovní době 40 hod.)	1. skupina prací:	50,60 Kč/hod.	8 500 Kč/měs.
	2. skupina prací:	55,90 Kč/hod.	9 400 Kč/měs.
	3. skupina prací:	61,70 Kč/hod.	10 400 Kč/měs.
	4. skupina prací:	68,10 Kč/hod.	11 400 Kč/měs.
	5. skupina prací:	75,20 Kč/hod.	12 600 Kč/měs.
	6. skupina prací:	83,00 Kč/hod.	13 900 Kč/měs.
	7. skupina prací:	91,70 Kč/hod.	15 400 Kč/měs.
	8. skupina prací:	101,20 Kč/hod.	17 000 Kč/měs.
<b>Podpora v nezaměstnanosti</b>	<b>Délka nároku na podporu v nezaměstnanosti</b>	do 50 let věku	5 měsíců
		od 50 do 55 let věku	8 měsíců
		nad 55 let věku	11 měsíců
	<b>Výše podpory z čistého měsíčního výdělku z předchozího zaměstnání</b>	první dva měsíce evidence	65 %
		druhé dva měsíce	50 %
		zbytek podpůrčí doby	45 %
	při absolvování rekvalifikace	60 %	
<b>Porodné</b>	Nárok v případě, že hranice příjmů musí být v předcházejícím čtvrtletí nižší než 2,4násobek životního minima rodiny	Porodné náleží v rodině pouze jednou, přičemž je stanoveno pevnou částkou a činí 13 000 Kč na první živě narozené dítě. Narodilo-li se s prvním živě narozeným dítětem další živě narozené dítě nebo děti, činí výše porodného 19 500 Kč	
<b>Rodičovský příspěvek</b>	Výše a čerpání rodičovského příspěvku: možnost volit délku pobírání a jeho výši náleží do doby, kdy je vyčerpána celková částka 220 000,- Kč, nejdéle však do 4 let věku dítěte. Maximální výše rodičovského příspěvku činí 11 500,- Kč/měsíc. Konkrétní výši lze zvolit ve vazbě na denní vyměřovací základ pro PPM (DVZ) jednoho z rodičů. Volbu výše příspěvku lze měnit jednou za 3 měsíce.		
	Výše a čerpání rodičovského příspěvku v případech, kdy nelze stanovit žádnému z rodičů v rodině k datu narození nejmladšího dítěte v rodině denní vyměřovací základ: 7 600,- Kč do konce devátého měsíce věku dítěte a následně 3 800,- Kč do 4 let věku dítěte.		
Informace o ostatních dávkách a příspěvcích v rámci státní sociální podpory, pomoci v hmotné nouzi, dávek pro osoby se zdravotním postižením a dalších lze najít na internetové adrese:		<a href="http://portal.mpsv.cz/soc">http://portal.mpsv.cz/soc</a>	
<b>Upozornění:</b> uvedené informace jsou pouze zjednodušené a orientační. Úplné podmínky pro přiznání požadovaných dávek ze sociální oblasti spravované úřady práce jsou uvedeny v právních předpisech, nebo je na základě podrobnějších znalostí o konkrétní situaci vysvětlí pracovníci jednotlivých pracovišť Úřadu práce České republiky.			

Vypracoval: **Literák Pavel, BA(Hons)**, ÚP ČR, KrP v Jihlavě  
E-mail: [pavel.literak@ji.mpsv.cz](mailto:pavel.literak@ji.mpsv.cz)  
Tel.: 950 123 312