



Úřad práce České republiky
krajská pobočka v Jihlavě

Měsíční statistická zpráva
říjen 2014

Kraj Vysočina

Zpracoval: *Pavel Literák, BA(Hons)*

http://portal.mpsv.cz/upcr/kp/vys/statisticke_prehledy/bulletin

Obsah:

Informace o nezaměstnanosti v Kraji Vysočina	3
1. Základní charakteristika vývoje nezaměstnanosti a volných pracovních míst v Kraji Vysočina.....	5
2. Aktivní politika zaměstnanosti v Kraji Vysočina.....	5
3. Podíl nezaměstnaných v okresech Kraje Vysočina.....	6
4. Grafy	7
5. Setřídění okresů.....	9
6. Monitoring firem.....	10
7. Přehled nezaměstnanosti v Kraji Vysočina.....	12
8. Pohyb volných pracovních míst v Kraji Vysočina	14
9. Výplata podpory v nezaměstnanosti a nepojistné sociální dávky.....	14
10. Informace z Evropské unie.....	16
11. Aktivní politika zaměstnanosti v kraji Vysočina	17
12. Důležité údaje ze sociální oblasti spravované úřady práce	20

Informace o nezaměstnanosti v Kraji Vysočina

k 31.10.2014

V tomto měsíci celkový počet uchazečů o zaměstnání oproti minulému měsíci klesl o 251 osob na 22 630, počet hlášených volných pracovních míst klesl o 5,3 % na 2 493 a podíl nezaměstnaných osob klesl o 0,1 % na 6,4 %.

K 31.10.2014 evidoval Úřad práce ČR, Krajská pobočka v Jihlavě celkem 22 630 uchazečů o zaměstnání. Jejich počet byl o 251 osob nižší než na konci předchozího měsíce, ve srovnání se stejným obdobím minulého roku je nižší o 1 839 osob. Z tohoto počtu bylo 21 987 dosažitelných uchazečů o zaměstnání ve věku 15 – 64 let. Bylo to o 394 osob méně než na konci předchozího měsíce. Ve srovnání se stejným obdobím minulého roku byl jejich počet nižší o 1 811 osob.

V průběhu měsíce bylo nově zaevidováno 2 292 osob. Ve srovnání s minulým měsícem to bylo o 840 osob méně a v porovnání se stejným obdobím předchozího roku více o 271 osob. Z evidence během měsíce odešlo celkem 2 543 uchazečů (ukončená evidence, vyřazení uchazeči). Bylo to o 953 osob méně než v předchozím měsíci a o 491 osob více než ve stejném měsíci minulého roku. Do zaměstnání z nich ve sledovaném měsíci nastoupilo 1 834, tj. o 643 méně než v předchozím měsíci a o 933 více než ve stejném měsíci minulého roku, 342 uchazečů o zaměstnání bylo umístěno prostřednictvím úřadu práce, tj. o 32 méně než v předchozím měsíci a o 275 více než ve stejném období minulého roku, 709 uchazečů bylo vyřazeno bez umístění.

K poklesu nezaměstnanosti došlo ve čtyřech okresech Kraje Vysočina. Nejvíce se nezaměstnanost snížila v okresech Havlíčkův Brod a Žďár nad Sázavou (- 0,2 %). V okresech Jihlava a Pelhřimov klesla nezaměstnanost o 0,1 %. V okrese Třebíč výše podílu nezaměstnaných osob již čtvrtý měsíc za sebou stagnovala na hodnotě 8,4 %.

Ke konci měsíce bylo evidováno na ÚP ČR, Krajské pobočce v Jihlavě 12 354 žen. Jejich podíl na celkovém počtu uchazečů činil 54,6 %. V evidenci bylo také 3 506 osob se zdravotním postižením, což představovalo 15,6 % z celkového počtu nezaměstnaných.

Ke konci tohoto měsíce bylo evidováno 1 817 absolventů škol všech stupňů vzdělání a mladistvých, jejich počet ve srovnání s předchozím měsícem klesl o 105 osob a ve srovnání se stejným měsícem minulého roku byl nižší o 688 osob. Na celkové nezaměstnanosti se podíleli 8,0 %.

Podporu v nezaměstnanosti pobíralo 4 663 uchazečů o zaměstnání, tj. 20,6 % všech uchazečů vedených v evidenci.

Podíl nezaměstnaných osob, tj. počet dosažitelných uchazečů o zaměstnání ve věku 15-64 let k obyvatelstvu stejného věku, klesl k 31.10.2014 na 6,4 % (pokles proti září 2014 o 0,1 %).

Podíl nezaměstnaných stejný nebo vyšší než republikový průměr vykázal 1 okres, nejvyšší byl v okrese Třebíč (8,4 %). Nejnižší podíl nezaměstnaných byl zaznamenán v okrese Pelhřimov (4,1 %).

Podíl nezaměstnaných žen klesl na 7,2 %, podíl nezaměstnaných mužů klesl na 5,7 %.

Kraj evidoval k 31.10.2014 celkem 2 493 volných pracovních míst. Jejich počet byl o 139 nižší, než v předchozím měsíci a o 1 266 vyšší než ve stejném měsíci minulého roku. Na jedno volné pracovní místo připadalo v průměru 9,1 uchazeče, z toho nejvíce v okresech Třebíč (12,9) a Žďár nad Sázavou (11,2). Z celkového počtu nahlášených volných míst bylo 269 vhodných pro osoby se zdravotním postižením (OZP), na jedno volné pracovní místo připadalo 13,1 OZP. Volných pracovních míst pro absolventy a mladistvé bylo registrováno 988, na jedno volné místo připadalo 1,8 uchazeče této kategorie.

V rámci aktivní politiky zaměstnanosti (APZ) bylo k 31.10.2014 prostřednictvím příspěvků v rámci APZ podpořeno 5 315 uchazečů o zaměstnání.

Nejčastějšími obory činností, které byly v tomto měsíci podpořeny prostřednictvím SÚPM – SVČ, byly: hostinská činnost, obchod a služby neuvedené v přílohách 1 až 3 živnostenského zákona (služby v oblasti péče o tělo – kosmetika, pedikura), stavebnictví, strojírenství, doprava, administrativa (účetnictví) a další.

Informace o vývoji nezaměstnanosti v ČR v elektronické formě jsou zveřejněny na internetové adrese <http://portal.mpsv.cz/sz/stat>.

1. Základní charakteristika vývoje nezaměstnanosti a volných pracovních míst v Kraji Vysočina

Tabulka č. 1 - Vývoj nezaměstnanosti

ukazatel (celkový počet)		stav k 31.10.2014		
		Před rokem	Minulý měsíc	Aktuální měsíc
evidovaní uchazeči o zaměstnání		24 469	22 881	22 630
- z toho	ženy	13 064	12 537	12 354
	absolventi a mladiství	2 505	1 922	1 817
	uchazeči se zdravotním postižením	3 542	3 506	3 525
uchazeči s nárokem na PvN		4 860	4 615	4 663
podíl nezaměstnaných osob v %		6,9 %	6,5 %	6,4 %
volná pracovní místa		1 227	2 632	2 493
počet uchazečů na 1 volné pracovní místo		19,9	8,7	9,1

Tabulka č. 2 - Tok nezaměstnanosti

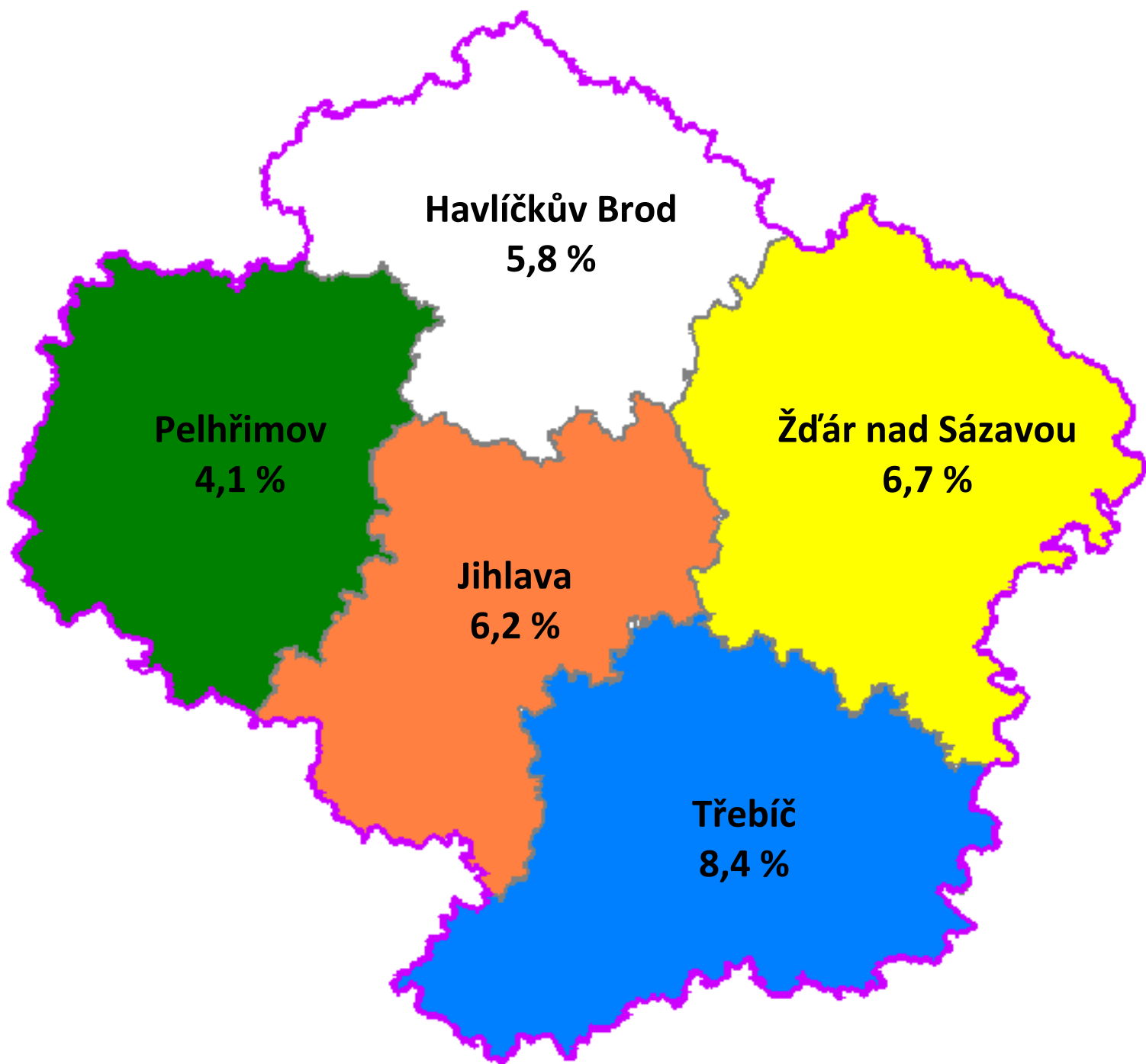
ukazatel (celkový počet)	stav k 31.10.2014		
	Před rokem	Minulý měsíc	Aktuální měsíc
nově evidovaní uchazeči o zaměstnání - ve sled. měsíci	2 021	3 132	2 292
uchazeči s ukonč. evidencí a vyřazení - ve sled. měsíci	2 052	3 496	2 543
- z toho umístění celkem	901	2 477	1 834
- z toho umístění úřadem práce	67	374	342

2. Aktivní politika zaměstnanosti v Kraji Vysočina

Tabulka č. 3 - Pracovní místa podpořená v rámci APZ a rekvalifikace uchazečů a zájemců o zaměstnání

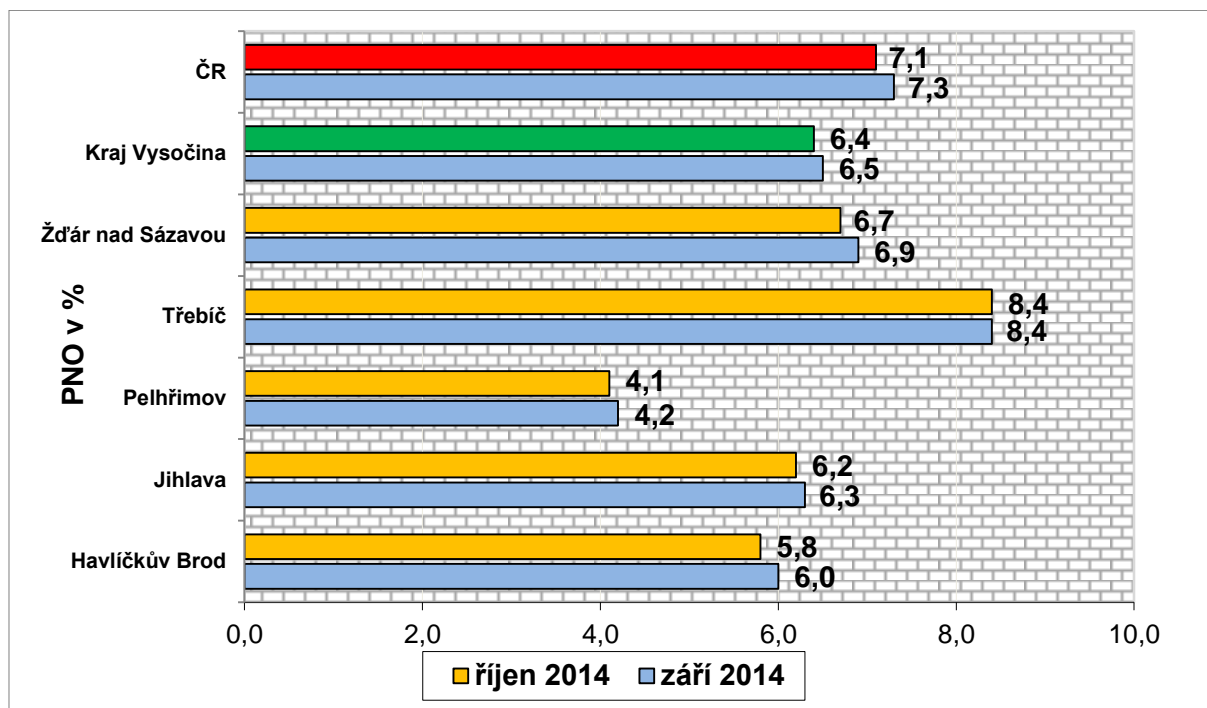
ukazatel (celkový počet)	říjen 2013	říjen 2014	stav od počátku roku k	
			31.10.2013	31.10.2014
pracovní místa podpořená v rámci APZ				
veřejně prospěšné práce (VPP)	19	6	345	354
ESF - VPP ¹⁾	3	19	837	804
společensky účelná prac. místa (SÚPM)	29	8	126	368
ESF - SÚPM ¹⁾	65	110	511	762
SÚPM - samostatně výděleč. činnost (SVČ)	28	36	192	227
chrán. prac. místa - SVČ osob se ZP	0	0	11	10
projekty ESF OP LZZ – cílené programy	123	34	123	197
pracovní místa podpořená v rámci APZ celkem	267	213	2 145	2 722
rekvalifikace uchazečů a zájemců o zaměstnání				
uchazeči a zájemci zařazení do rekvalifikací vč. ESF	54	323	897	1 844
uchazeči a zájemci, kteří zahájili zvolenou rekvalifikaci vč. ESF	64	91	593	749

3. Podíl nezaměstnaných v okresech Kraje Vysočina k 31.10.2014

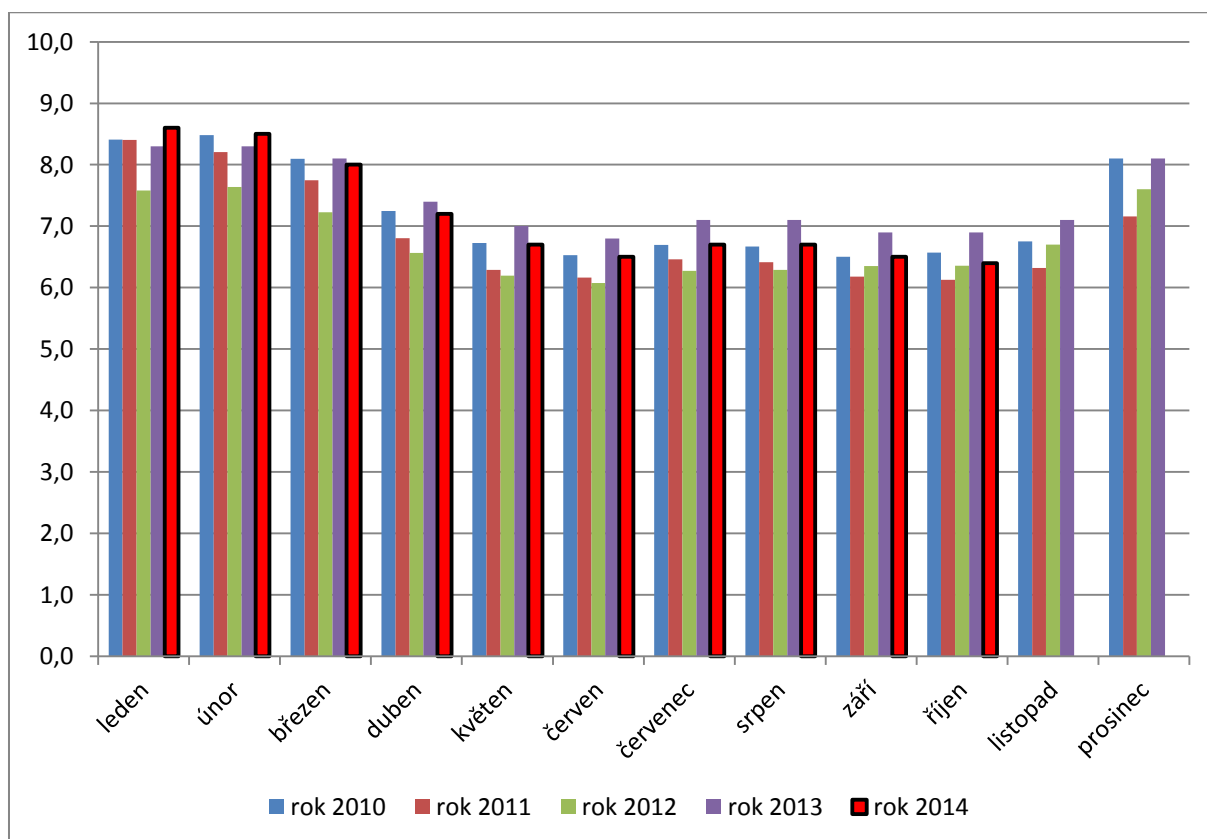


4. Grafy

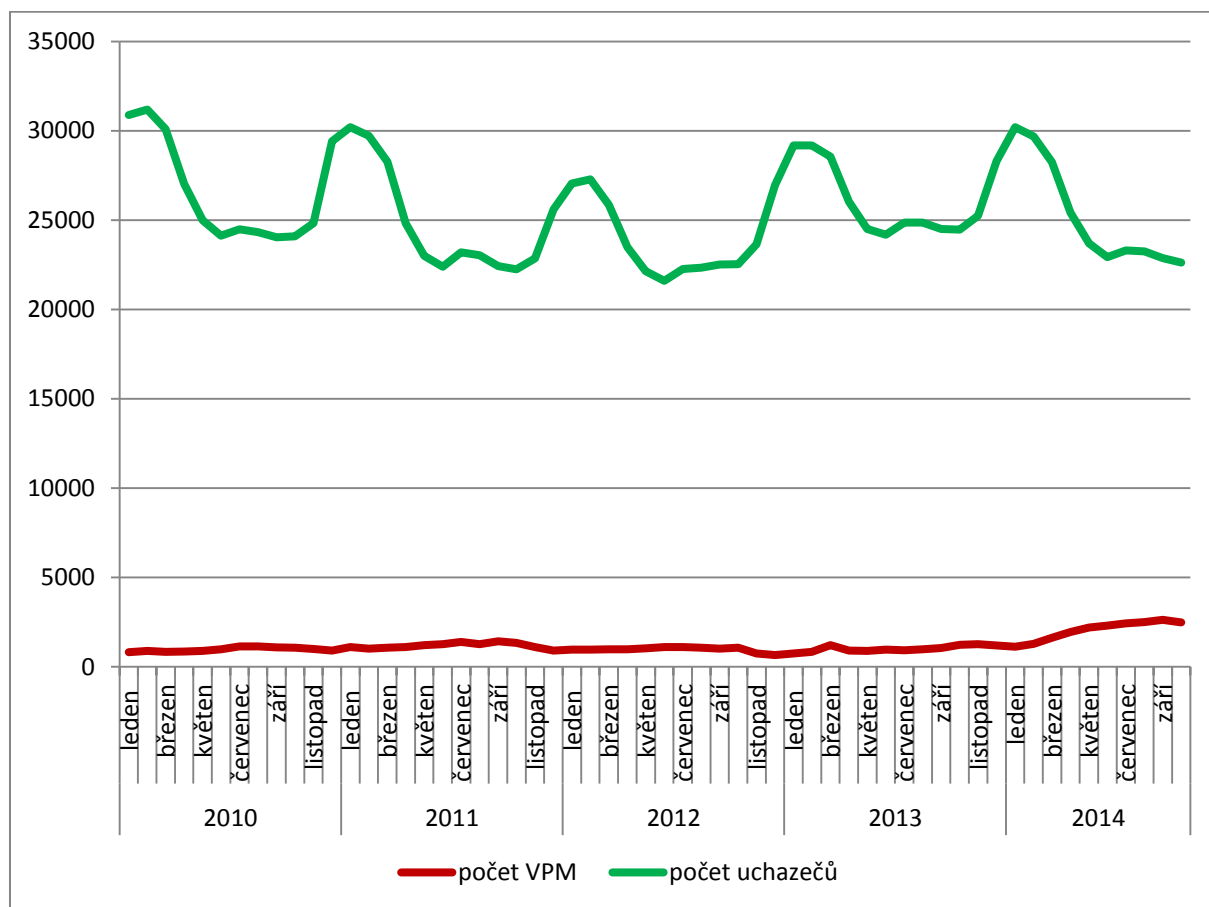
Graf 1 - Podíl nezaměstnaných osob v okresech Kraje Vysočina a v ČR k 31.10.2014



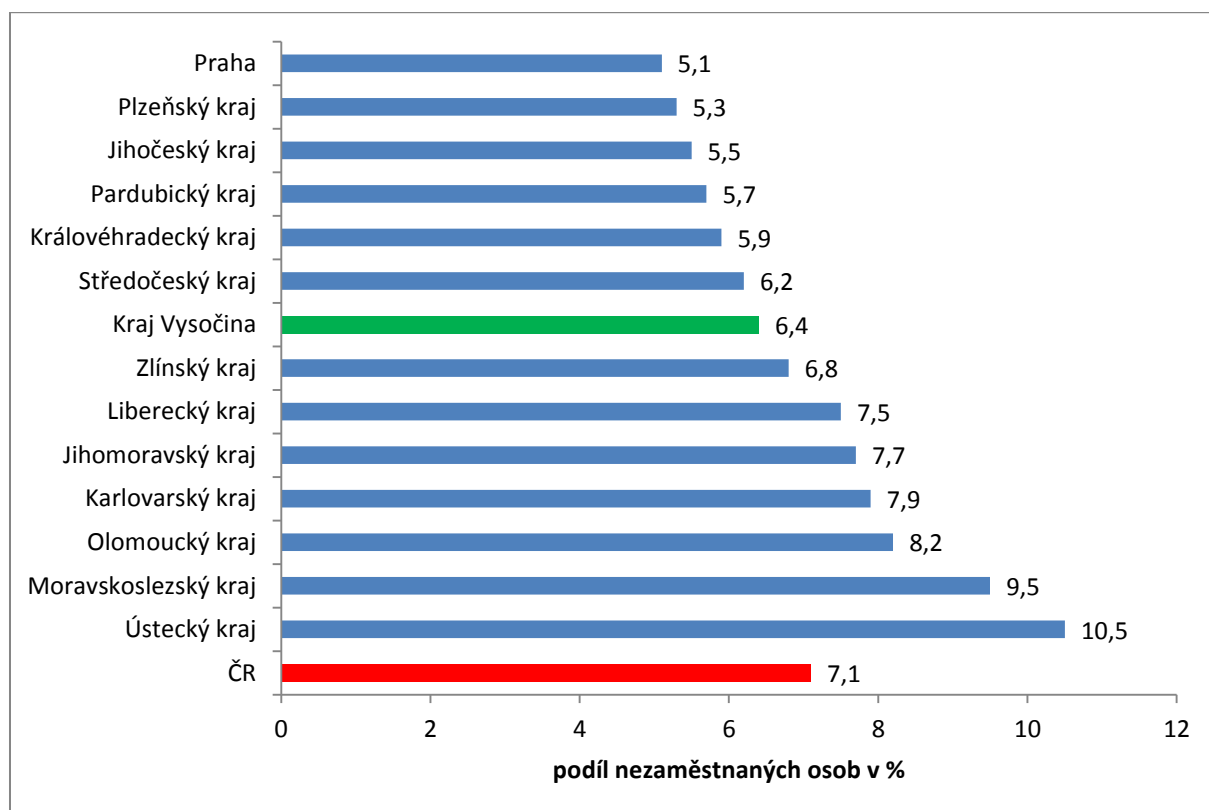
Graf 2 - Vývoj podílu nezaměstnaných osob v Kraji Vysočina v letech 2010 - 2014



Graf 3 - Vývoj počtu uchazečů a VPM v Kraji Vysočina v letech 2010 - 2014



Graf 4 - Podíl nezaměstnaných osob v jednotlivých krajích ČR k 31.10.2014 v %



5. Setřídění okresů k 31.10.2014

	podíl nezam. v %		meziměs. přírůst./ úbytek nezam. v %		počet uchazečů na 1 VPM	
1	Most	12,7	Prachatice	1,6	Karviná	35,8
2	Ústí nad Labem	12,5	Jindřichův Hradec	0,7	Ústí nad Labem	34,0
3	Bruntál	12,3	Třebíč	0,4	Sokolov	31,9
4	Karviná	12,0	Znojmo	0,0	Hodonín	29,8
5	Chomutov	11,1	Semily	-0,3	Jeseník	27,6
6	Ostrava-město	11,1	Jeseník	-0,4	Děčín	26,9
7	Děčín	9,8	Ústí nad Labem	-0,4	Chomutov	26,3
8	Sokolov	9,8	Mladá Boleslav	-0,5	Bruntál	24,6
9	Louny	9,6	Jihlava	-0,5	Opava	17,2
10	Přerov	9,5	Bruntál	-0,6	Vyškov	16,2
11	Hodonín	9,2	Plzeň-jih	-0,6	Litoměřice	16,1
12	Znojmo	9,1	Děčín	-0,7	Vsetín	15,9
13	Litoměřice	8,9	Chomutov	-0,7	Louny	14,6
14	Teplice	8,9	Ostrava-město	-0,8	Most	14,5
15	Jeseník	8,8	České Budějovice	-0,8	Kroměříž	14,2
16	Brno-město	8,8	Most	-0,9	Kladno	13,8
17	Třebíč	8,4	Brno-město	-0,9	Jindřichův Hradec	13,4
18	Kladno	8,3	Vsetín	-1,0	Brno-venkov	13,1
19	Příbram	8,3	Cheb	-1,0	Olomouc	13,1
20	Šumperk	8,2	Český Krumlov	-1,0	Třebíč	12,9
21	Olomouc	8,1	Příbram	-1,3	Náchod	12,6
22	Liberec	8,1	Prostějov	-1,3	Znojmo	12,3
23	Karlovy Vary	8,0	Olomouc	-1,3	Přerov	12,3
24	Kroměříž	7,9	Karviná	-1,4	Mělník	12,1
25	Mělník	7,8	Louny	-1,4	Brno-město	11,8
26	Kolín	7,8	Trutnov	-1,4	Teplice	11,4
27	Vsetín	7,7	Praha	-1,5	Příbram	11,3
28	Opava	7,6	Litoměřice	-1,6	Žďár nad Sázavou	11,2
29	Nymburk	7,6	Havlíčkův Brod	-1,6	Prostějov	11,1
30	Český Krumlov	7,5	Mělník	-1,6	Frýdek-Místek	10,9
31	Česká Lípa	7,5	Tábor	-1,6	Šumperk	10,8
32	Trutnov	7,5	Sokolov	-1,6	Ostrava-město	10,8
33	Semily	7,3	Zlín	-1,7	Blansko	10,8
34	Svitavy	7,2	Karlovy Vary	-1,8	Tábor	10,6
35	Kutná Hora	7,1	Jablonec nad Nisou	-1,8	Rakovník	10,6
36	Rakovník	7,0	Kladno	-1,8	Hradec Králové	10,5
37	Tábor	6,9	Kolín	-1,9	Jihlava	10,3
38	Jablonec nad Nisou	6,8	Břeclav	-2,0	Strakonice	10,2
39	Žďár nad Sázavou	6,7	Přerov	-2,0	Zlín	9,8
40	Nový Jičín	6,7	Klatovy	-2,0	Jablonec nad Nisou	9,6
41	Frýdek-Místek	6,7	Kroměříž	-2,1	Kutná Hora	9,5
42	Břeclav	6,7	Nymburk	-2,1	Karlovy Vary	8,6
43	Hradec Králové	6,6	Praha-západ	-2,2	Svitavy	8,3
44	Tachov	6,5	Opava	-2,3	Břeclav	8,0
45	Prostějov	6,5	Hodonín	-2,3	Nový Jičín	7,9
46	Strakonice	6,5	Brno-venkov	-2,3	Uherské Hradiště	7,6
47	Blansko	6,3	Šumperk	-2,4	Český Krumlov	7,3
48	Brno-venkov	6,2	Praha-východ	-2,4	Trutnov	7,3
49	Jihlava	6,2	Pelhřimov	-2,5	Rychnov nad Kněžnou	7,2
50	Cheb	6,1	Žďár nad Sázavou	-2,6	Plzeň-sever	7,1
51	Zlín	6,1	Pardubice	-2,6	Chrudim	7,1
52	Uherské Hradiště	5,9	Rakovník	-2,7	Česká Lípa	7,1
53	Chrudim	5,9	Frýdek-Místek	-2,7	Praha-západ	7,0
54	Beroun	5,8	Svitavy	-2,7	Semily	6,7
55	Havlíčkův Brod	5,8	Blansko	-2,8	Praha-východ	6,1
56	Vyškov	5,5	Strakonice	-2,9	Mladá Boleslav	6,0
57	Plzeň-město	5,5	Teplice	-2,9	Pelhřimov	6,0
58	Ústí nad Orlicí	5,5	Uherské Hradiště	-2,9	Beroun	5,9
59	Náchod	5,4	Náchod	-3,0	Jičín	5,9
60	Klatovy	5,3	Liberec	-3,1	Kolín	5,8
61	Plzeň-sever	5,2	Plzeň-město	-3,1	Praha	5,6
62	Domažlice	5,1	Kutná Hora	-3,1	Havlíčkův Brod	5,5
63	Praha	5,1	Tachov	-3,2	Liberec	5,3
64	Pardubice	4,9	Vyškov	-3,2	Písek	5,2
65	České Budějovice	4,9	Hradec Králové	-3,3	České Budějovice	5,0
66	Jičín	4,7	Ústí nad Orlicí	-3,3	Plzeň-jih	4,9
67	Jindřichův Hradec	4,7	Chrudim	-3,4	Klatovy	4,8
68	Plzeň-jih	4,6	Plzeň-sever	-3,4	Nymburk	4,7
69	Písek	4,6	Písek	-3,4	Ústí nad Orlicí	4,3
70	Mladá Boleslav	4,4	Česká Lípa	-3,4	Cheb	4,2
71	Rokycany	4,4	Rokycany	-3,7	Plzeň-město	3,8
72	Praha-západ	4,4	Nový Jičín	-3,7	Pardubice	3,7
73	Rychnov nad Kněžnou	4,2	Benešov	-3,8	Rokycany	3,4
74	Pelhřimov	4,1	Domažlice	-4,4	Tachov	3,3
75	Benešov	4,1	Rychnov nad Kněžnou	-5,1	Benešov	3,2
76	Prachatice	4,0	Brno	-5,3	Domažlice	3,0
77	Praha-východ	3,3	Jičín	-5,3	Prachatice	2,6
	Celkem ČR	7,1	Celkem ČR	-1,8	Celkem ČR	8,9

6. Monitoring firem

Mapování predikce trendů zaměstnanosti a potřeb zaměstnavatelů v Kraji Vysočina

Krátkodobá predikce vývoje zaměstnanosti: v průběhu měsíce října se růst nabídky volných pracovních míst zastavil a naopak mírně klesl. I přesto je zatím trvalý zájem firem o pracovníky především ve stavebnictví, strojírenství, elektřině, službách a dopravě, přičemž na Vysočině převažuje zájem o strojírenské pracovníky – specialisty a odborné elektrikáře a řidiče nákladní tranzitní dopravy. V následujícím nejbližším období ale již očekáváme mírný růst nezaměstnanosti, zapříčiněný příchodem těch uchazečů do evidencí kontaktních pracovišť, kterým podobně jako každý rok budou v závislosti na počasí postupně ukončovány sezónní pracovní poměry.

Krátkodobá predikce počtu VPM hlášených na ÚP ČR: počty volných pracovních míst vlivem postupného zhoršování klimatických podmínek, které jsou hlavním činitelem ukončování sezónních prací a také kvůli blížícímu se konci letošního roku, kdy firmy každoročně upravují počty zaměstnanců směrem dolů (včetně ukončování pracovních poměrů na dobu určitou), budou ve firmách napříč oborovým spektrem s největší pravděpodobností klesat.

Profese, které zaměstnavatelé nejčastěji poptávají prostřednictvím ÚP ČR: trvale je zájem o pracovníky ve stravovacích službách (kuchaři, číšníci, servírky), obchodní zástupce, prodavače, šičky, řidiče nákladní tranzitní dopravy, pracovníky ostrahy, stavební specialisty (elektrikáři) i stavební dělníky, specialisty i montážní dělníky ve strojírenství (technici specialisté, operátor CNC strojů a zařízení, svářeči a kovodělníci) a pomocné pracovní síly ve výrobě, stravování a údržbě. V současné době hledá nemocnice v okrese Havlíčkův Brod 6 lékařů.

Výsledky monitorovacích návštěv za měsíc říjen

- hodnocení budoucího vývoje navštívených zaměstnavatelů (obecně) – **zaměstnavatelé podle vzestupu pozitivních ukazatelů naší ekonomiky již v mnoha případech obecně očekávají stabilitu jejího růstu, další ožívání své činnosti a nárůst počtu zakázek, na základě této predikce firmy připravují rozšiřování výroby a s tím i navyšování počtů pracovníků, ovšem větší expanzi je možné očekávat až v průběhu příštího roku**
- zaměstnavatelé, kteří z hlediska budoucího vývoje očekávají nejvyšší počet nově vytvářených pracovních míst:
obecně: dlouhodobě strojírenská a stavební výroba – automobilový průmysl, inženýrské stavby, dále gastronomické služby, doprava a další,
konkrétně: na Pelhřimovsku strojírenské firmy firma Conteg s.r.o., Pelhřimov a Agrostroj, a.s. Pelhřimov hledají pracovníky se znalostí čtení technické dokumentace, operátory CNC strojů, elektrikáře s platnou vyhláškou 50 a další strojírenské dělníky, nábytkářská firma BJS Czech, s.r.o. Humpolec hledá pracovníky na pozice operátorů výroby. Dopravní firma ICOM Transport, a.s. zde trvale hledá poměrně vysoký počet řidičů jak na osobní, tak i nákladní dopravu. Na Třebíčsku je v oblasti hledání nových zaměstnanců dlouhodobě aktivní např. firma Jitona, a.s., která hodlá přijmout cca 20 dělníků na obsluhu dřevoobráběcích strojů a montážní práce.
- požadavky zaměstnavatelů na kvalifikaci nově přijímaných zaměstnanců (požadavky na rekvalifikaci) – **současná situace se dlouhodobě nemění, firmy trvale poptávají tzv. „hotové“ pracovníky (s požadovanou kvalifikací a odpovídající**

praxí), popřípadě si své pracovníky zaučují samy a ÚP o rekvalifikace v současné době ve větším měřítku nežadají.

- zaměstnavatelé, kteří z hlediska budoucího vývoje očekávají nejvyšší počet propouštěných zaměstnanců – **na Třebíčsku oznámila hromadné propouštění obchodní firma Billa, spol. s r.o., která v Třebíči ruší jednu ze svých prodejen, toto propouštění se dotkne celkem 19 pracovníků.**
- počet monitorovacích návštěv za měsíc září 2014 – navštíveno celkem 100 firem, se **záměrem přijmout v dohledné době celkem cca 87 nových pracovníků.**

Dlouhodobá predikce vývoje zaměstnanosti: firmy již od jarních měsíců reagují na pozitivní vývoj ekonomiky našeho státu oživováním své činnosti s ohledem na zvyšující se objemy zakázek v odpovídajících oborech činností, v dlouhodobém výhledu již začínají rozšiřovat výrobu nebo se na rozšiřování výroby připravovat, to znamená i přípravu na průběžné navyšování počtů pracovníků. Spolu s tím se navyšují i počty nabízených pracovních míst, převážně ze strojírenských oborů, ze stavebnictví, ze služeb (hlavně pohostinská činnost – kuchař, číšník, servírka) a z dopravy (zde převažují požadavky na řidiče mezinárodní kamionové dopravy, ale zájem je i o řidiče vnitrostátní nákladní a osobní dopravy). Trvalý zájem je i o obchodní zástupce všech možných odvětví.

7. Přehled nezaměstnanosti v Kraji Vysočina

Přehled nezaměstnanosti podle jednotlivých regionů Kraje Vysočina

Tab. 1 – Porovnání podílu nezaměstnaných osob v Kraji Vysočina k 31.10.2014:

	počet obyvatel ve věku 15-64 let	uchazeči celkem	z nich dosažitelní uchazeči ve věku 15-64 let	PNO v %
Havlíčkův Brod	63 149	3 766	3 658	5,8
Jihlava	75 289	4 913	4 678	6,2
Pelhřimov	47 706	1 997	1 951	4,1
Třebíč	76 013	6 511	6 365	8,4
Žďár nad Sázavou	79 329	5 443	5 335	6,7
kraj Vysočina	341 486	22 630	21 987	6,4
Česká republika	7 058 681	519 638	501 669	7,1

Přehled nezaměstnanosti v jednotlivých okresech Kraje Vysočina k 31.10.2014:

Tab. 2 - Přehled nezaměstnanosti v okrese Havlíčkův Brod k 31.10.2014:

	Havlíčkův Brod		
	říjen 2013	září 2014	říjen 2014
podíl nezaměstnaných osob	6,3 %	6,0 %	5,8 %
uchazečů celkem	4 107	3 826	3 766
dosažitelní uchazeči 15-64 let	4 020	3 791	3 658
ženy	2 167	2 134	2 113
absolventi škol	366	305	279
osoby se ZP	686	697	695
volná pracovní místa	197	733	689
počet uchazečů na 1 VPM	20,8	5,2	5,5

Tab. 3 - Přehled nezaměstnanosti v okrese Jihlava k 31.10.2014:

	Jihlava		
	říjen 2013	září 2014	říjen 2014
podíl nezaměstnaných osob	6,4 %	6,3 %	6,2 %
uchazečů celkem	5 140	4 939	4 913
dosažitelní uchazeči 15-64 let	4 889	4 762	4 678
ženy	2 627	2 608	2 553
absolventi škol	571	404	415
osoby se ZP	588	615	609
volná pracovní místa	328	551	479
počet uchazečů na 1 VPM	15,7	9,0	10,3

Tab. 4 - Přehled nezaměstnanosti v okrese Pelhřimov k 31.10.2014:

	Pelhřimov		
	říjen 2013	září 2014	říjen 2014
podíl nezaměstnaných osob	4,5 %	4,2 %	4,1 %
uchazečů celkem	2 235	2 048	1 997
dosažitelní uchazeči 15-64 let	2 167	2 017	1 951
ženy	1 218	1 153	1 119
absolventi škol	210	171	138
osoby se ZP	414	388	394
volná pracovní místa	176	397	333
počet uchazečů na 1 VPM	12,7	5,2	6,0

Tab. 5 - Přehled nezaměstnanosti v okrese Třebíč k 31.10.2014:

	Třebíč		
	říjen 2013	září 2014	říjen 2014
podíl nezaměstnaných osob	8,9 %	8,4 %	8,4 %
uchazečů celkem	7 017	6 482	6 511
dosažitelní uchazeči 15-64 let	6 891	6 365	6 365
ženy	3 865	3 599	3 615
absolventi škol	703	550	529
osoby se ZP	754	732	741
volná pracovní místa	220	489	504
počet uchazečů na 1 VPM	31,9	13,3	12,9

Tab. 6 - Přehled nezaměstnanosti v okrese Žďár nad Sázavou k 31.10.2014:

	Žďár nad Sázavou		
	říjen 2013	září 2014	říjen 2014
podíl nezaměstnaných osob	7,3 %	6,9 %	6,7 %
uchazečů celkem	5 970	5 586	5 443
dosažitelní uchazeči 15-64 let	5 831	5 446	5 335
ženy	3 187	3 043	2 954
absolventi škol	655	492	456
osoby se ZP	1 100	1 074	1 086
volná pracovní místa	306	462	488
počet uchazečů na 1 VPM	19,5	12,1	11,2

Tab. 7 - Přehled nezaměstnanosti v Kraji Vysočina k 31.10.2014:

	kraj Vysočina		
	říjen 2013	září 2014	říjen 2014
podíl nezaměstnaných osob	6,9 %	6,5 %	6,4 %
uchazečů celkem	24 469	22 881	22 630
dosažitelní uchazeči 15-64 let	23 798	22 381	21 987
ženy	13 064	12 537	12 354
absolventi škol	2 505	1 922	1 817
osoby se ZP	3 542	3 506	3 525
volná pracovní místa	1 227	2 632	2 493
počet uchazečů na 1 VPM	19,9	8,7	9,1

8. Pohyb volných pracovních míst v Kraji Vysočina k 31.10.2014:

Tab. 8 – pohyb volných pracovních míst v říjnu 2014:

	volná pracovní místa		
	ke konci září 2014	ke konci října 2014	rozdíl + -
Havlíčkův Brod	733	689	-44
Jihlava	551	479	-72
Pelhřimov	397	333	-64
Třebíč	489	504	15
Žďár nad Sázavou	462	488	26
Kraj Vysočina	2 632	2 493	- 139

9. Výplata podpory v nezaměstnanosti a nepojistné sociální dávky

Podpora v nezaměstnanosti

Tab. 9 – Počet žádostí o výplatu PvN (stav k 31.10.2014)

	Počet žádostí
Havlíčkův Brod (+ Příbyslav, Golčův Jeníkov)	1 274
Chotěboř	445
Světlá nad Sázavou (+ Ledeč nad Sázavou)	537
Jihlava (+ Polná, Třešť)	3 319
Telč	373
Humpolec	461
Pelhřimov (+ Pacov)	1 312
Moravské Budějovice (+ Jemnice)	864
Náměšť nad Oslavou	420
Třebíč (+ Jaroměřice nad R., Hrotovice)	2 068
Bystřice nad Pernštejnem	546
Nové Město na Moravě	487
Velké Meziříčí (+ Velká Bíteš)	928
Žďár nad Sázavou	1 099
CELKEM	14 133

Hmotná nouze a dávky pro osoby se zdravotním postižením

Tab. 10 – Hmotná nouze – počet vyplacených dávek v měsíci říjnu 2014:

kontaktní pracoviště	počet žádostí		
	příspěvek na živobytí	doplatek na bydlení	mimořádná pomoc v HN
Havlíčkův Brod (+ Přibyslav, Golčův Jeníkov)	275	133	3
Chotěboř	165	76	16
Světlá nad Sázavou (+ Ledeč nad Sázavou)	127	44	3
Jihlava (+ Polná, Třešť)	1 066	482	14
Telč	115	48	10
Humpolec	90	44	2
Pelhřimov (+ Pacov)	259	105	13
Moravské Budějovice (+ Jemnice)	306	64	41
Náměšť nad Oslavou	143	35	0
Třebíč (+ Jaroměřice nad R., Hrotovice)	1 001	388	15
Bystřice nad Pernštejnem	195	121	11
Nové Město na Moravě	186	106	4
Velké Meziříčí (+ Velká Bíteš)	217	82	3
Žďár nad Sázavou	158	77	15
CELKEM	4 303	1 805	150

Tab. 11 – Zdravotně postižení: – počet vyplacených dávek a vydaných průkazek v měsíci říjnu 2014:

kontaktní pracoviště	počet žádostí			
	příspěvek na péči	mobilita	průkazka (tři stupně)	příspěvek na zvláštní pomůcku
Havlíčkův Brod (+ Přibyslav, Golčův Jeníkov)	1 821	1 236	295	0
Chotěboř	654	636	146	0
Světlá nad Sázavou (+ Ledeč nad Sázavou)	873	554	160	0
Jihlava (+ Polná, Třešť)	3 224	2 248	1 220	5
Telč	419	280	101	0
Humpolec	590	531	191	0
Pelhřimov (+ Pacov)	2 139	1 442	454	2
Moravské Budějovice (+ Jemnice)	976	491	136	0
Náměšť nad Oslavou	580	303	78	0
Třebíč (+ Jaroměřice nad R., Hrotovice)	2 356	1 456	458	5
Bystřice nad Pernštejnem	935	1 152	183	2
Nové Město na Moravě	604	920	156	0
Velké Meziříčí (+ Velká Bíteš)	1 301	1 068	203	5
Žďár nad Sázavou	1 455	1 687	497	6
CELKEM	17 927	14 004	4 278	25

10. Informace z Evropské unie (září 2014)

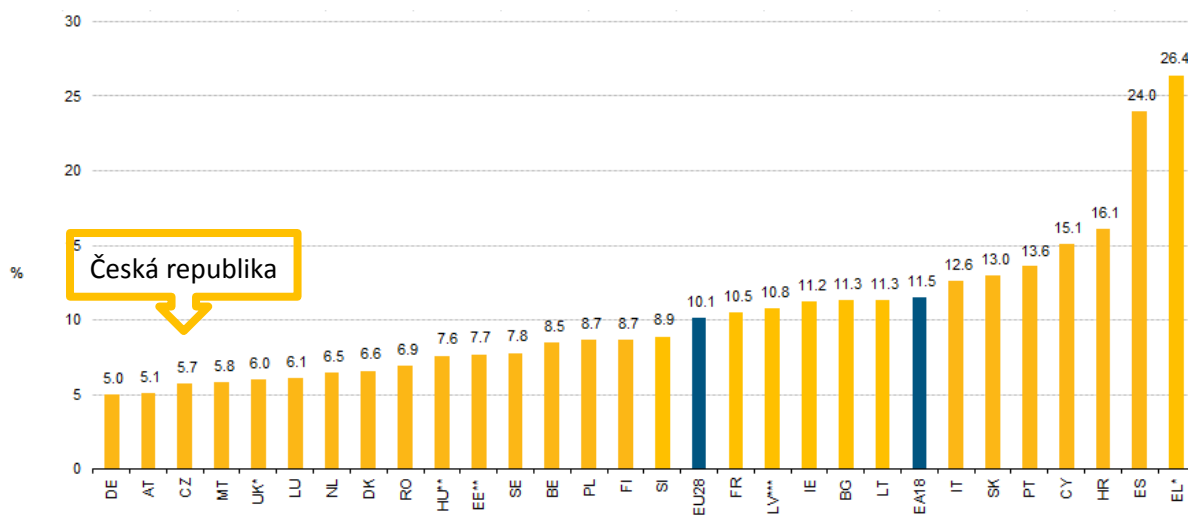
Podle posledních dostupných údajů **míra nezaměstnanosti** zpracovávaná **EUROSTATEM** pro mezinárodní srovnání byla **v září 2014 v ČR 5,6 %, v EU28 9,8 %**. Nižší než v ČR byla v Německu (4,9 %), v Rakousku a na Maltě (shodně 5,3 %). Vyšší než průměr EU28 byla ve Francii (10,2 %), v Litvě (10,4 %), v Bulharsku (10,5 %), v Irsku (10,9 %), v Itálii (12,6 %), na Slovensku (12,8 %), v Portugalsku (13,6 %), na Kypru (14,5 %), v Chorvatsku (15,0 %) a ve Španělsku (23,8 %). Za Estonsko, Řecko, Lotyšsko, Maďarsko a Velkou Británii údaje za září nejsou zatím k dispozici (poslední dostupné údaje za červenec resp. srpen 2014, byly vyšší než míra nezaměstnanosti v ČR).

Podrobněji viz http://epp.eurostat.ec.europa.eu/portal/page/portal/statistics/search_database.

Vývoj nezaměstnanosti v EU

- nezaměstnanost je zde sledována ve formě míry nezaměstnanosti
- ukazatel respektuje metodiku Mezinárodní organizace práce (ILO)
- hodnoty jsou očištěny o vliv sezónnosti (SA)
- údaje jsou aktualizovány měsíčně

Přehled (sezónně očištěné) nezaměstnanosti v září 2014 v EU a EHP:



* July 2014 ** August 2014 *** Q2 2014

11. Aktivní politika zaměstnanosti v kraji Vysočina

Kritéria pro realizaci aktivní politiky zaměstnanosti (APZ) Úřadu práce ČR, krajské pobočky v Jihlavě, platná od 6.10.2014:

Nástroj APZ	Podmínky možnosti využití nástroje APZ	Poznámka
Veřejně prospěšné práce	<ul style="list-style-type: none"> - přednostně pro uchazeče, který je v evidenci příslušného kontaktního pracoviště déle než 12 měsíců nebo - pro uchazeče, který je v evidenci příslušného kontaktního pracoviště a je osobou se zdravotním postižením nebo osobou po odnětí statusu OZP nebo - pro uchazeče, který je v evidenci příslušného kontaktního pracoviště a je osobou do 25 let věku nebo - pro uchazeče, který je v evidenci příslušného kontaktního pracoviště a je osobou nad 55 let věku nebo - pro uchazeče, který je v evidenci příslušného kontaktního pracoviště a je absolventem VŠ do 30 let věku nebo - pro uchazeče, který je v evidenci příslušného kontaktního pracoviště a je osobou pečující o dítě do 10 let věku nebo - pro uchazeče, který je v evidenci příslušného kontaktního pracoviště a je osobou vyžadující zvláštní péči, s nedostatečnou praxí či kvalifikací <p>Nebude-li nalezen vhodný uchazeč, bude vybrán uchazeč s doporučením od poradce pro zprostředkování.</p>	<p>11 390,- Kč/klient/měsíc,</p> <p>doba trvání pracovního místa:</p> <p>- max. 12 měsíců (národní APZ),</p>

SÚPM vyhrazená	<ul style="list-style-type: none"> - pro fyzické osoby, které pečují o dítě do 10 let věku - pro osoby se zdravotním postižením nebo po odnětí statusu OZP - <i>pro osoby ve věku nad 55 let</i> - osoby ve věku do 25 let a absolventy VŠ s praxí do 2 let - osoby dlouhodobě nezaměstnané (nad 12 měsíců evidence) 	12 000,- Kč/klient/měsíc po dobu 6 měsíců
SÚPM SVČ	<p>pro uchazeče, který je v evidenci příslušného kontaktního pracoviště déle než 12 měsíců a je osobou</p> <ul style="list-style-type: none"> - která je v evidenci příslušného kontaktního pracoviště a je osobou se zdravotním postižením nebo po odnětí statusu OZP <p>nebo</p> <ul style="list-style-type: none"> - která je v evidenci příslušného kontaktního pracoviště a je osobou do 25 let věku <p>nebo</p> <ul style="list-style-type: none"> - která je v evidenci příslušného kontaktního pracoviště a je osobou nad 55 let věku <p>nebo</p> <ul style="list-style-type: none"> - která je v evidenci příslušného kontaktního pracoviště a je osobou pečující o dítě do 10 let věku <p>nebo</p> <ul style="list-style-type: none"> - je absolventem VŠ do 30 let s praxí do 2 let 	Výše příspěvku dle nezbytných nákladů pro zahájení SVČ, maximálně do výše 60.000,-Kč, dohoda na 1 rok, pro uchazeče, který zahajuje první živnostenské podnikání, nebo který 5 let nepodnikal, nebo podnikal, ale v jiné oblasti (jiný předmět podnikání).
SÚPM zřízená	Uzavírá se na zařízení a vybavení nového pracovního místa za podmínek shodných s kritérii pro SÚPM vyhrazená (viz výše)	Výše příspěvku maximálně do výše 60.000,-Kč. Minimální udržitelnost pracovního místa 1 rok.

Poznámka:

- **pomocí příspěvku na realizaci aktivní politiky zaměstnanosti nebude podporováno zaměstnávání statutárních zástupců a společníků, stejně tak jako nebude podporováno opakované zaměstnávání totožného uchazeče u stejného zaměstnavatele**

12. Důležité údaje ze sociální oblasti spravované úřady práce (hodnoty stanovené zákonem nebo nařízením vlády)

Životní a existenční minimum (měsíčně)	Částky životního minima	Pro jednotlivce 3 410,- Kč, pro první osobu v domácnosti 3 140,- Kč, pro druhou a další osobu v domácnosti, která není nezaopatřeným dítětem 2 830,- Kč, pro nezaopatřené děti ve věku do 6 let 1 740,- Kč, 6 – 15 let 2 140,- Kč a 15 – 26 let (nezaopatřené) 2 450,- Kč	
Minimální mzda	Pro zaměstnance odměňované měsíční mzdou	8 500,- Kč (při týdenní pracovní době 40 hodin), tj. 50,60 Kč/hod.	
Nejnižší úroveň zaručené mzdy (při týdenní pracovní době 40 hod.)	1. skupina prací:	50,60 Kč/hod.	8 500 Kč/měs.
	2. skupina prací:	55,90 Kč/hod.	9 400 Kč/měs.
	3. skupina prací:	61,70 Kč/hod.	10 400 Kč/měs.
	4. skupina prací:	68,10 Kč/hod.	11 400 Kč/měs.
	5. skupina prací:	75,20 Kč/hod.	12 600 Kč/měs.
	6. skupina prací:	83,00 Kč/hod.	13 900 Kč/měs.
	7. skupina prací:	91,70 Kč/hod.	15 400 Kč/měs.
	8. skupina prací:	101,20 Kč/hod.	17 000 Kč/měs.
Podpora v nezaměstnanosti	Délka nároku na podporu v nezaměstnanosti	do 50 let věku	5 měsíců
		od 50 do 55 let věku	8 měsíců
		nad 55 let věku	11 měsíců
	Výše podpory z čistého měsíčního výdělku z předchozího zaměstnání	první dva měsíce evidence	65 %
		druhé dva měsíce	50 %
		zbytek podpůrní doby	45 %
	při absolvování rekvalifikace	60 %	
Porodné	Nárok v případě, že hranice příjmů musí být v předcházejícím čtvrtletí nižší než 2,4násobek životního minima rodiny	Porodné náleží v rodině pouze jednou, přičemž je stanoveno pevnou částkou a činí 13 000 Kč na první živě narozené dítě. Narodilo-li se s prvním živě narozeným dítětem další živě narozené dítě nebo děti, činí výše porodného 19 500 Kč	
Rodičovský příspěvek	Výše a čerpání rodičovského příspěvku: možnost volit délku pobírání a jeho výši náleží do doby, kdy je vyčerpána celková částka 220 000,- Kč, nejdéle však do 4 let věku dítěte. Maximální výše rodičovského příspěvku činí 11 500,- Kč/měsíc. Konkrétní výši lze zvolit ve vazbě na denní vyměřovací základ pro PPM (DVZ) jednoho z rodičů. Volbu výše příspěvku lze měnit jednou za 3 měsíce.		
	Výše a čerpání rodičovského příspěvku v případech, kdy nelze stanovit žádnému z rodičů v rodině k datu narození nejmladšího dítěte v rodině denní vyměřovací základ: 7 600,- Kč do konce devátého měsíce věku dítěte a následně 3 800,- Kč do 4 let věku dítěte.		
Informace o ostatních dávkách a příspěvcích v rámci státní sociální podpory, pomoci v hmotné nouzi, dávek pro osoby se zdravotním postižením a dalších lze najít na internetové adrese:		http://portal.mpsv.cz/soc	
Upozornění: uvedené informace jsou pouze zjednodušené a orientační. Úplné podmínky pro přiznání požadovaných dávek ze sociální oblasti spravované úřady práce jsou uvedeny v právních předpisech, nebo je na základě podrobnějších znalostí o konkrétní situaci vysvětlí pracovníci jednotlivých pracovišť Úřadu práce České republiky.			

Vypracoval: **Literák Pavel, BA(Hons)**, ÚP ČR, KrP v Jihlavě
E-mail: pavel.literak@ji.mpsv.cz
Tel.: 950 123 312