



Úřad práce České republiky  
krajská pobočka v Jihlavě

**Měsíční statistická zpráva**  
*listopad 2014*

**Kraj Vysočina**

**Zpracoval:** Pavel Literák, BA(Hons)

[http://portal.mpsv.cz/upcr/kp/vys/statisticke\\_prehledy/bulletin](http://portal.mpsv.cz/upcr/kp/vys/statisticke_prehledy/bulletin)

## **Obsah:**

<b>Informace o nezaměstnanosti v Kraji Vysočina .....</b>	<b>3</b>
<b>1. Základní charakteristika vývoje nezaměstnanosti a volných pracovních míst v Kraji Vysočina.....</b>	<b>5</b>
<b>2. Aktivní politika zaměstnanosti v Kraji Vysočina.....</b>	<b>5</b>
<b>3. Podíl nezaměstnaných v okresech Kraje Vysočina.....</b>	<b>6</b>
<b>4. Grafy .....</b>	<b>7</b>
<b>5. Setřídění okresů.....</b>	<b>9</b>
<b>6. Monitoring firem.....</b>	<b>10</b>
<b>7. Přehled nezaměstnanosti v Kraji Vysočina.....</b>	<b>12</b>
<b>8. Pohyb volných pracovních míst v Kraji Vysočina .....</b>	<b>14</b>
<b>9. Výplata podpory v nezaměstnanosti a nepojistné sociální dávky.....</b>	<b>14</b>
<b>10. Informace z Evropské unie.....</b>	<b>16</b>
<b>11. Aktivní politika zaměstnanosti v kraji Vysočina .....</b>	<b>17</b>
<b>12. Důležité údaje ze sociální oblasti spravované úřady práce .....</b>	<b>20</b>

## Informace o nezaměstnanosti v Kraji Vysočina

k 30.11.2014

*V tomto měsíci celkový počet uchazečů o zaměstnání oproti minulému měsíci stoupl o 184 osob na 22 814, počet hlášených volných pracovních míst klesl o 5,3 % na 2 630 a podíl nezaměstnaných osob vzrostl o 0,1 % na 6,5 %.*

K 30.11.2014 evidoval Úřad práce ČR, Krajská pobočka v Jihlavě celkem 22 814 uchazečů o zaměstnání. Jejich počet byl o 184 osob vyšší než na konci předchozího měsíce, ve srovnání se stejným obdobím minulého roku je nižší o 2 426 osob. Z tohoto počtu bylo 22 210 dosažitelných uchazečů o zaměstnání ve věku 15 – 64 let. Bylo to o 223 osob více než na konci předchozího měsíce. Ve srovnání se stejným obdobím minulého roku byl jejich počet nižší o 2 358 osob.

V průběhu měsíce bylo nově zaevidováno 2 445 osob. Ve srovnání s minulým měsícem to bylo o 153 osob více a v porovnání se stejným obdobím předchozího roku méně o 133 osob. Z evidence během měsíce odešlo celkem 2 261 uchazečů (ukončená evidence, vyřazení uchazeči). Bylo to o 282 osob méně než v předchozím měsíci a o 454 osob více než ve stejném měsíci minulého roku. Do zaměstnání z nich ve sledovaném měsíci nastoupilo 1 647, tj. o 187 méně než v předchozím měsíci a o 922 více než ve stejném měsíci minulého roku, 372 uchazečů o zaměstnání bylo umístěno prostřednictvím úřadu práce, tj. o 30 více než v předchozím měsíci a o 296 více než ve stejném období minulého roku, 614 uchazečů bylo vyřazeno bez umístění.

K nárůstu nezaměstnanosti došlo ve třech okresech Kraje Vysočina. Nejvíce se nezaměstnanost zvýšila v okrese Třebíč (0,2 %). V okresech Pelhřimov a Žďár nad Sázavou stoupla nezaměstnanost o 0,1 %. V okresech Havlíčkův Brod a Jihlava se výše podílu nezaměstnaných osob nezměnila.

Ke konci měsíce bylo evidováno na ÚP ČR, Krajské pobočce v Jihlavě 12 263 žen. Jejich podíl na celkovém počtu uchazečů činil 53,8 %. V evidenci bylo také 3 571 osob se zdravotním postižením, což představovalo 16,1 % z celkového počtu nezaměstnaných.

Ke konci tohoto měsíce bylo evidováno 1 660 absolventů škol všech stupňů vzdělání a mladistvých, jejich počet ve srovnání s předchozím měsícem klesl o 157 osob a ve srovnání se stejným měsícem minulého roku byl nižší o 723 osob. Na celkové nezaměstnanosti se podíleli 7,5 %.

Podporu v nezaměstnanosti pobíralo 5 052 uchazečů o zaměstnání, tj. 22,8 % všech uchazečů vedených v evidenci.

Podíl nezaměstnaných osob, tj. počet dosažitelných uchazečů o zaměstnání ve věku 15-64 let k obyvatelstvu stejného věku, stoupl k 30.11.2014 na 6,5 % (nárůst proti říjnu 2014 o 0,1 %).

Podíl nezaměstnaných stejný nebo vyšší než republikový průměr vykázal 1 okres, nejvyšší byl v okrese Třebíč (8,6 %). Nejnižší podíl nezaměstnaných byl zaznamenán v okrese Pelhřimov (4,2 %).

Podíl nezaměstnaných žen stagnoval na 7,2 %, podíl nezaměstnaných mužů vzrostl na 5,9 %.

Kraj evidoval k 30.11.2014 celkem 2 360 volných pracovních míst. Jejich počet byl o 133 nižší, než v předchozím měsíci a o 1 084 vyšší než ve stejném měsíci minulého roku. Na jedno volné pracovní místo připadalo v průměru 9,7 uchazeče, z toho nejvíce v okresech Třebíč (12,6) a Žďár nad Sázavou (12,5). Z celkového počtu nahlášených volných míst bylo 270 vhodných pro osoby se zdravotním postižením (OZP), na jedno volné pracovní místo připadalo 13,2 OZP. Volných pracovních míst pro absolventy a mladistvé bylo registrováno 927, na jedno volné místo připadalo stejně jako minulý měsíc 1,8 uchazeče této kategorie.

V rámci aktivní politiky zaměstnanosti (APZ) bylo k 30.11.2014 prostřednictvím příspěvků v rámci APZ podpořeno 5 744 uchazečů o zaměstnání.

Nejčastějšími obory činností, které byly v tomto měsíci podpořeny prostřednictvím SÚPM – SVČ, byly: hostinská činnost, obchod a služby neuvedené v přílohách 1 až 3 živnostenského zákona (služby v oblasti péče o tělo – kosmetika, pedikúra), stavebnictví, strojírenství, doprava, administrativa (účetnictví) a další.

*Informace o vývoji nezaměstnanosti v ČR v elektronické formě jsou zveřejněny na internetové adrese <http://portal.mpsv.cz/sz/stat>.*

## 1. Základní charakteristika vývoje nezaměstnanosti a volných pracovních míst v Kraji Vysočina

Tabulka č. 1 - Vývoj nezaměstnanosti

ukazatel (celkový počet)		stav k 30.11.2014		
		Před rokem	Minulý měsíc	Aktuální měsíc
evidovaní uchazeči o zaměstnání		25 240	22 630	22 814
- z toho	ženy	13 286	12 354	12 263
	absolventi a mladiství	2 383	1 817	1 660
	uchazeči se zdravotním postižením	3 619	3 525	3 571
uchazeči s nárokem na P v N		5 348	4 663	5 052
podíl nezaměstnaných osob v %		7,1 %	6,4 %	6,5 %
volná pracovní místa		1 276	2 493	2 360
počet uchazečů na 1 volné pracovní místo		19,8	9,1	9,7

Tabulka č. 2 - Tok nezaměstnanosti

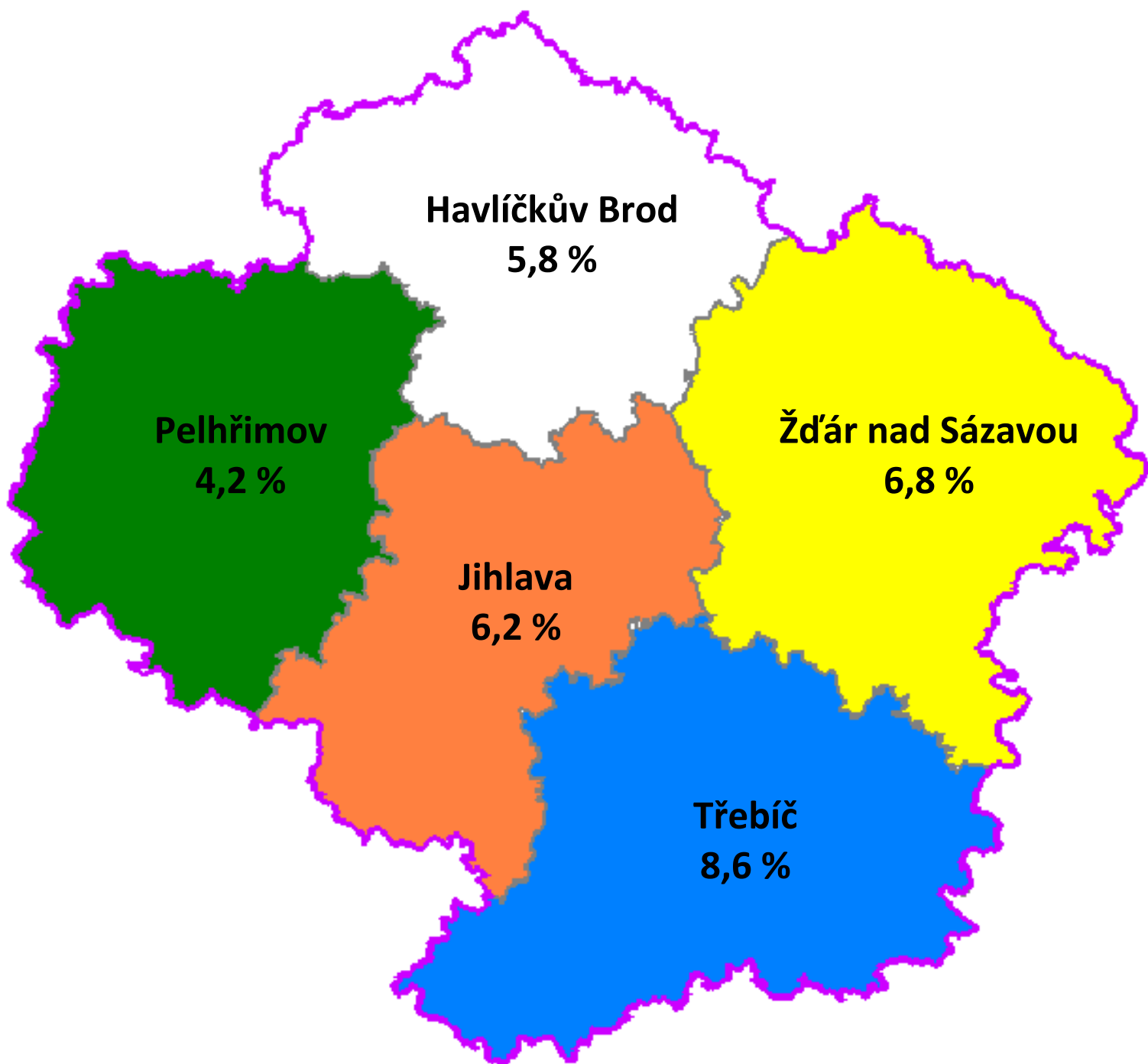
ukazatel (celkový počet)	stav k 30.11.2014		
	Před rokem	Minulý měsíc	Aktuální měsíc
nově evidovaní uchazeči o zaměstnání - ve sled. měsíci	2 578	2 292	2 445
uchazeči s ukonč. evidencí a vyřazení - ve sled. měsíci	1 807	2 543	2 261
- z toho umístění celkem	725	1 834	1 647
- z toho umístění úřadem práce	76	342	372

## 2. Aktivní politika zaměstnanosti v Kraji Vysočina

Tabulka č. 3 - Pracovní místa podpořená v rámci APZ a rekvalifikace uchazečů a zájemců o zaměstnání

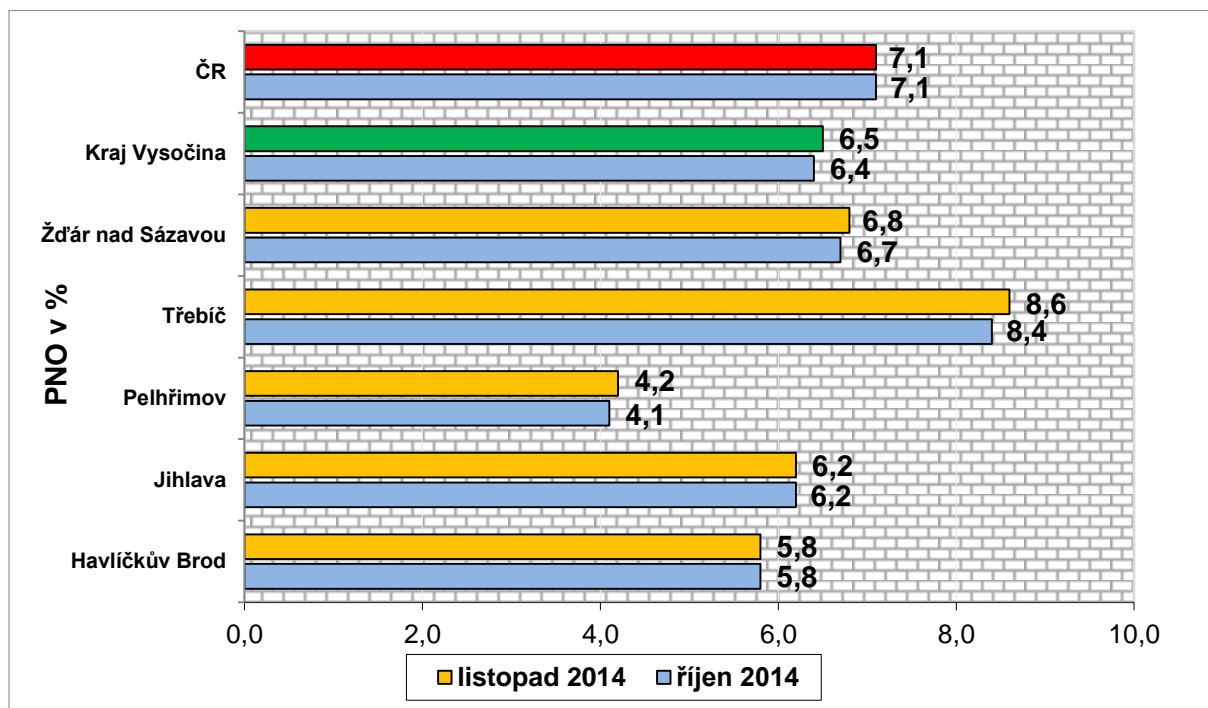
ukazatel (celkový počet)	listopad 2013	listopad 2014	stav od počátku roku k	
			30.11.2013	30.11.2014
<b>pracovní místa podpořená v rámci APZ</b>				
veřejně prospěšné práce (VPP)	21	7	366	361
ESF - VPP <sup>1)</sup>	1	27	838	831
společensky účelná prac. místa (SÚPM)	38	13	164	381
ESF - SÚPM <sup>1)</sup>	39	153	550	915
SÚPM - samostatně výděleč. činnost (SVČ)	13	22	205	249
chrán. prac. místa - SVČ osob se ZP	0	0	11	10
projekty ESF OP LZZ – cílené programy	53	3	176	200
<b>pracovní místa podpořená v rámci APZ celkem</b>	<b>165</b>	<b>225</b>	<b>2 310</b>	<b>2 947</b>
<b>rekvalifikace uchazečů a zájemců o zaměstnání</b>				
uchazeči a zájemci zařazení do rekvalifikací vč. ESF	34	152	931	1 996
uchazeči a zájemci, kteří zahájili zvolenou rekvalifikaci vč. ESF	81	52	674	801

3. Podíl nezaměstnaných v okresech Kraje Vysočina k 30.11.2014

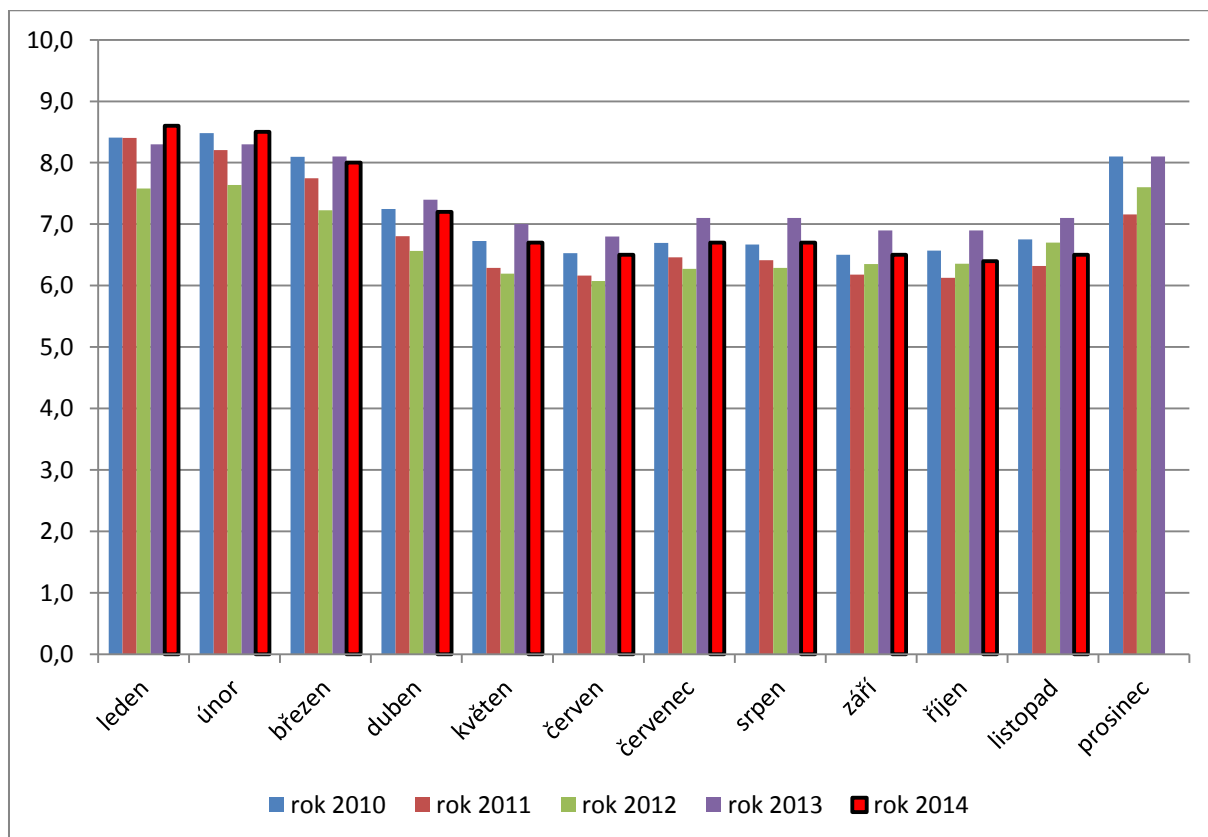


#### 4. Grafy

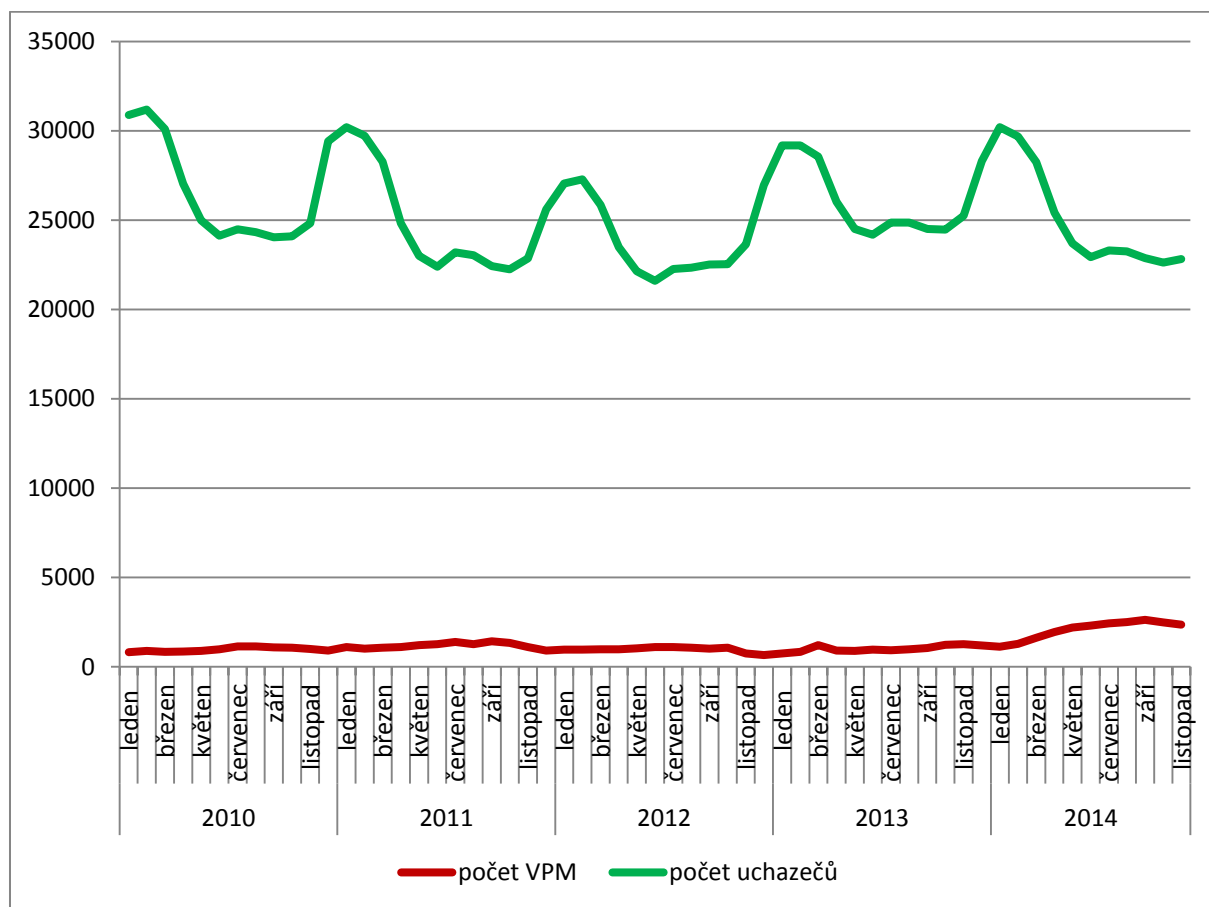
Graf 1 - Podíl nezaměstnaných osob v okresech Kraje Vysočina a v ČR k 30.11.2014



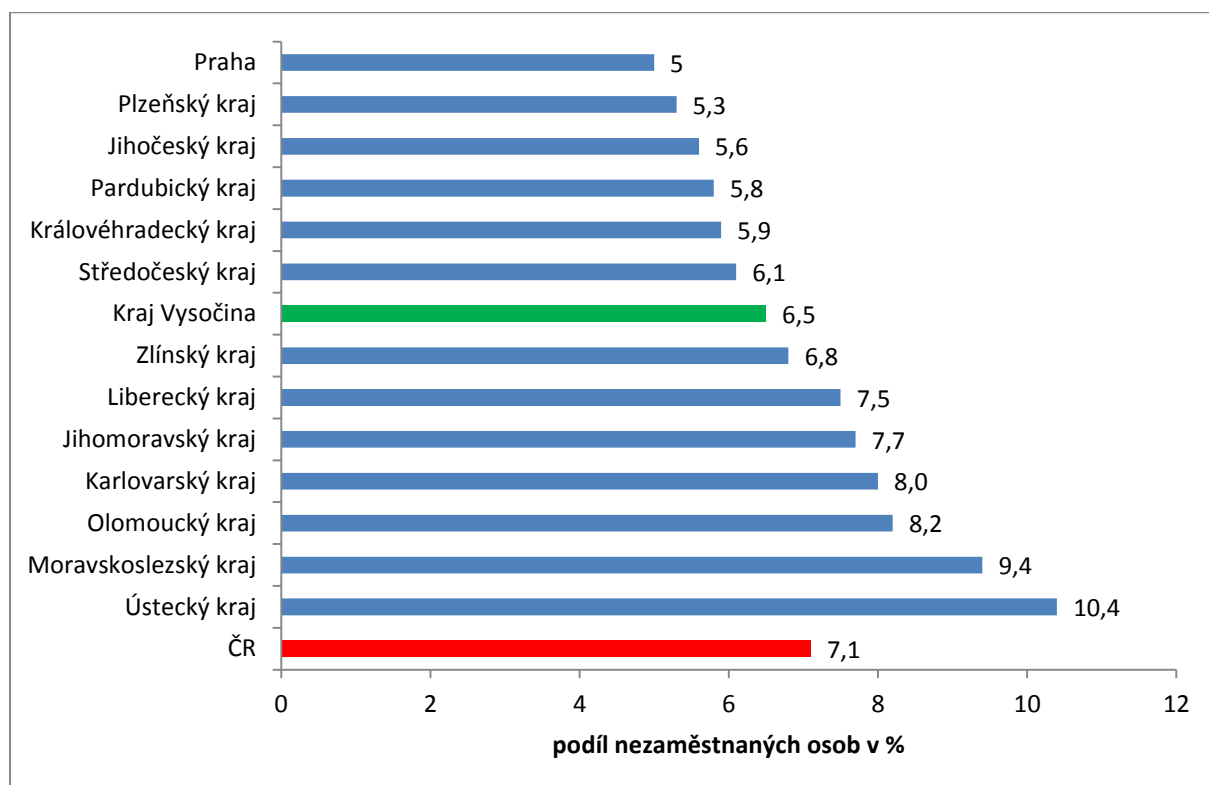
Graf 2 - Vývoj podílu nezaměstnaných osob v Kraji Vysočina v letech 2010 - 2014



**Graf 3 - Vývoj počtu uchazečů a VPM v Kraji Vysočina v letech 2010 - 2014**



**Graf 4 - Podíl nezaměstnaných osob v jednotlivých krajích ČR k 30.11.2014 v %**





## 5. Setřídění okresů k 30.11.2014

	podíl nezam. v %		meziměs. přírůst./ úbytek nezam. v %		počet uchazečů na 1 VPM
1 Most	12,6	Jeseník	6,4	Karviná	34,7
2 Ústí nad Labem	12,4	Klatovy	5,9	Jeseník	31,7
3 Bruntál	12,4	Znojmo	4,6	Ústí nad Labem	31,1
4 Karviná	11,9	Jindřichův Hradec	4,0	Děčín	27,5
5 Chomutov	10,9	Písek	3,3	Bruntál	27,3
6 Ostrava-město	10,8	Prachatice	3,2	Chomutov	25,4
7 Děčín	9,9	Svitavy	2,6	Sokolov	24,9
8 Sokolov	9,8	Jičín	2,5	Hodonín	24,2
9 Znojmo	9,6	Český Krumlov	2,4	Kladno	17,6
10 Louny	9,5	<b>Třebíč</b>	<b>2,2</b>	Opava	17,3
11 Přerov	9,4	Břeclav	2,1	Litoměřice	16,2
12 Jeseník	9,4	<b>Pelhřimov</b>	<b>2,1</b>	Vsetín	16,2
13 Hodonín	9,4	Chrudim	1,6	Mělník	16,0
14 Teplice	8,8	Příbram	1,5	Olomouc	14,3
15 Litoměřice	8,8	Hodonín	0,9	Znojmo	14,3
16 Brno-město	8,6	Kroměříž	0,7	Kutná Hora	13,9
17 <b>Třebíč</b>	<b>8,6</b>	Cheb	0,6	Brno-venkov	13,3
18 Příbram	8,5	Děčín	0,6	Kroměříž	13,1
19 Šumperk	8,2	Bruntál	0,6	Vyškov	13,1
20 Kladno	8,1	<b>Havlíčkův Brod</b>	<b>0,4</b>	Jindřichův Hradec	13,0
21 Olomouc	8,1	Plzeň-jih	0,4	Most	12,9
22 Kroměříž	8,0	<b>Žďár nad Sázavou</b>	<b>0,3</b>	<b>Třebíč</b>	<b>12,6</b>
23 Karlovy Vary	8,0	Česká Lípa	0,3	Louny	12,5
24 Liberec	7,9	Semily	0,2	<b>Žďár nad Sázavou</b>	<b>12,5</b>
25 Kolín	7,8	Trutnov	0,0	Hradec Králové	12,2
26 Mělník	7,8	Šumperk	0,0	Přerov	11,8
27 Český Krumlov	7,8	Praha-západ	0,0	Šumperk	11,6
28 Vsetín	7,7	České Budějovice	0,0	Frýdek-Místek	11,5
29 Opava	7,6	Uherské Hradiště	0,0	Náchod	11,4
30 Česká Lípa	7,5	Prostějov	-0,2	<b>Jihlava</b>	<b>11,0</b>
31 Trutnov	7,5	Praha-východ	-0,2	Jablonec nad Nisou	10,8
32 Nymburk	7,5	Kutná Hora	-0,3	Teplice	10,8
33 Svitavy	7,4	Opava	-0,3	Příbram	10,7
34 Semily	7,4	Karlovy Vary	-0,3	Brno-město	10,6
35 Kutná Hora	7,1	Teplice	-0,4	Blansko	10,5
36 Tábor	6,9	Most	-0,4	Zlín	10,5
37 Rakovník	6,9	Vsetín	-0,5	Břeclav	10,1
38 Břeclav	6,9	Blansko	-0,5	Prostějov	10,0
39 <b>Žďár nad Sázavou</b>	<b>6,8</b>	Sokolov	-0,5	Ostrava-město	9,8
40 Jablonec nad Nisou	6,7	<b>Jihlava</b>	<b>-0,6</b>	Tábor	9,6
41 Frýdek-Místek	6,6	Tachov	-0,6	Chrudim	9,1
42 Hradec Králové	6,6	Mělník	-0,6	Karlovy Vary	9,0
43 Nový Jičín	6,5	Plzeň-sever	-0,7	Strakonice	8,7
44 Strakonice	6,5	Olomouc	-0,7	Rakovník	8,5
45 Tachov	6,5	Kolín	-0,7	Svitavy	8,3
46 Prostějov	6,4	Zlín	-0,7	Rychnov nad Kněžnou	7,9
47 Blansko	6,3	Tábor	-0,8	Nový Jičín	7,9
48 <b>Jihlava</b>	<b>6,2</b>	Ústí nad Labem	-0,8	Plzeň-sever	7,4
49 Cheb	6,2	Přerov	-0,8	Kolín	7,4
50 Brno-venkov	6,1	Frýdek-Místek	-0,8	<b>Havlíčkův Brod</b>	<b>7,1</b>
51 Zlín	6,1	Hradec Králové	-0,8	Uherské Hradiště	7,1
52 Chrudim	6,0	Rokycany	-0,9	Česká Lípa	6,9
53 Uherské Hradiště	6,0	Strakonice	-0,9	Praha-západ	6,5
54 <b>Havlíčkův Brod</b>	<b>5,8</b>	Litoměřice	-0,9	Semily	6,4
55 Beroun	5,7	Jablonec nad Nisou	-1,0	Český Krumlov	6,0
56 Klatovy	5,6	Karviná	-1,0	Beroun	5,6
57 Vyškov	5,5	Louny	-1,1	Jičín	5,4
58 Ústí nad Orlicí	5,5	Ústí nad Orlicí	-1,1	Trutnov	5,4
59 Plzeň-město	5,4	Plzeň-město	-1,1	Praha-východ	5,2
60 Náchod	5,4	Brno-město	-1,1	Mladá Boleslav	5,2
61 Plzeň-sever	5,1	Rychnov nad Kněžnou	-1,1	České Budějovice	5,2
62 Domažlice	5,1	Nymburk	-1,2	Cheb	5,1
63 Praha	5,0	Chomutov	-1,2	Praha	5,1
64 České Budějovice	4,9	Vyškov	-1,3	Liberec	5,1
65 Jindřichův Hradec	4,9	Náchod	-1,3	Plzeň-jih	5,0
66 Jičín	4,9	Rakovník	-1,4	<b>Pelhřimov</b>	<b>4,9</b>
67 Pardubice	4,8	Ostrava-město	-1,4	Písek	4,9
68 Písek	4,8	Pardubice	-1,4	Klatovy	4,6
69 Plzeň-jih	4,6	Domažlice	-1,5	Plzeň-město	4,2
70 Praha-západ	4,4	Liberec	-1,5	Rokycany	4,1
71 Rokycany	4,3	Praha	-1,6	Pardubice	4,0
72 Mladá Boleslav	4,3	Brno-venkov	-1,8	Ústí nad Orlicí	3,9
73 Prachatice	4,2	Beroun	-2,2	Nymburk	3,3
74 <b>Pelhřimov</b>	<b>4,2</b>	Kladno	-2,2	Benešov	3,3
75 Rychnov nad Kněžnou	4,1	Nový Jičín	-2,5	Tachov	3,2
76 Benešov	3,9	Mladá Boleslav	-2,5	Prachatice	2,6
77 Praha-východ	3,3	Benešov	-3,3	Domažlice	2,6
Celkem ČR	7,1	Celkem ČR	-0,4	Celkem ČR	8,7

## 6. Monitoring firem

### **Mapování predikce trendů zaměstnanosti a potřeb zaměstnavatelů v Kraji Vysočina**

**Krátkodobá predikce vývoje zaměstnanosti:** v průběhu měsíce listopadu mírný pokles nabídky volných pracovních míst podle očekávání pokračoval. I přesto je zatím trvalý zájem firem o pracovníky především ve stavebnictví, strojírenství, elektřině, obchodu, službách a dopravě, přičemž konkrétně na Vysočině převažuje zájem o strojírenské pracovníky – specialisty a odborné elektrikáře, pracovníky v gastronomických službách, prodavače a především o řidiče osobní a nákladní tranzitní dopravy.

V následujícím nejbližším období očekáváme další mírný nárůst nezaměstnanosti, zapříčiněný příchodem sezónních pracovníků do evidencí kontaktních pracovišť, kterým podobně jako každý rok budou v závislosti na počasí postupně ukončovány sezónní pracovní poměry. Ovšem domníváme se, že letošní nárůst nezaměstnanosti na přelomu roku nebude skokově až tak výrazný jako tomu bylo v minulých letech, protože právě díky pozitivnímu vývoji reálné ekonomiky jak vně, tak i uvnitř České republiky bude výše nezaměstnanosti v našem kraji v tomto období mírně utlumena.

**Krátkodobá predikce počtu VPM hlášených na ÚP ČR:** počty volných pracovních míst vlivem postupného zhoršování klimatických podmínek, které jsou hlavním činitelem ukončování sezónních prací a také kvůli blížícímu se konci letošního roku, kdy firmy každoročně upravují počty zaměstnanců směrem dolů (včetně ukončování pracovních poměrů na dobu určitou), budou ve firmách napříč oborovým spektrem s největší pravděpodobností v našem kraji klesat i nadále.

**Profese, které zaměstnavatelé nejčastěji poptávají prostřednictvím ÚP ČR:** trvale je zájem o pracovníky ve stravovacích službách (kuchaři, číšníci, servírky), obchodní zástupce, prodavače, šičky, řidiče osobní i nákladní tranzitní dopravy, pracovníky ostrahy, stavební specialisty (elektrikáři) i stavební dělníky, specialisty i montážní dělníky ve strojírenství (technici specialisté, operátor CNC strojů a zařízení, svářeči a kovodělníci) a pomocné pracovní síly ve výrobě, stravování a údržbě.

Současně mají zaměstnavatelé i zájem o spolupráci s úřady práce v rámci možností aktivní politiky zaměstnanosti (SÚPM), zajímají se o podmínky a informace o jednotlivých projektech ESF (POVEZ, Vzdělávejte se pro růst, Stáže ve firmách).

### **Výsledky monitorovacích návštěv za měsíc listopad**

- hodnocení budoucího vývoje navštívených zaměstnavatelů (obecně) – **zaměstnavatelé podle vzestupu pozitivních ukazatelů naší ekonomiky již v mnoha případech obecně očekávají stabilitu jejího růstu, další ožívání své činnosti a nárůst počtu zakázek, na základě této predikce firmy připravují rozšiřování výroby a s tím i navyšování počtů pracovníků, ovšem větší expanzi je možné očekávat až v průběhu příštího roku**
- zaměstnavatelé, kteří z hlediska budoucího vývoje očekávají nejvyšší počet nově vytvářených pracovních míst:

obecně: dlouhodobě strojírenská a stavební výroba – automobilový průmysl, inženýrské pozemní stavby, dále gastronomické služby, doprava a další, konkrétně: na Pelhřimovsku strojírenské firmy firma Conteg s.r.o., Pelhřimov a Agrostroj, a.s. Pelhřimov hledají pracovníky se znalostí čtení technické dokumentace, operátory CNC strojů, elektrikáře s platnou vyhláškou 50 a další strojírenské dělníky, firma Rimowa CZ, s.r.o., vyrábějící koženou galanterii hledá cca 40 pracovníků na pozice operátorů výroby. Dopravní firma ICOM Transport, a.s. zde trvale hledá poměrně vysoký počet řidičů jak na osobní, tak i nákladní dopravu. Dále například na Třebíčsku je v oblasti hledání nových zaměstnanců v současné době nejvíce aktivní firma Perfect Carpets, s.r.o., která hodlá přijmout větší počet pracovníků v profesích seřizovač elektrikář, šičky a balíči do výroby a distribuce koberců a podlahových textilií.

- požadavky zaměstnavatelů na kvalifikaci nově přijímaných zaměstnanců (požadavky na rekvalifikaci) – **současná situace se dlouhodobě nemění, firmy trvale poptávají tzv. „hotové“ pracovníky (s požadovanou kvalifikací a odpovídající praxí), popřípadě si své pracovníky zaučují samy a ÚP o rekvalifikace v současné době ve větším měřítku nežádají.**
- zaměstnavatelé, kteří z hlediska budoucího vývoje očekávají nejvyšší počet propouštěných zaměstnanců – **v rámci Kraje Vysočina oznámila hromadné propouštění firma ČEZ, a.s., toto propouštění se dotkne celkem 13 pracovníků.**
- počet monitorovacích návštěv za měsíc listopad 2014 – navštíveno celkem **95 firem, se záměrem přijmout v dohledné době celkem cca 225 nových pracovníků.**

**Dlouhodobá predikce vývoje zaměstnanosti:** firmy již od jarních měsíců reagují na pozitivní vývoj ekonomiky našeho státu oživováním své činnosti s ohledem na zvyšující se objemy zakázek v odpovídajících oborech činností, v dlouhodobém výhledu již začínají rozšiřovat výrobu nebo se na rozšiřování výroby připravovat, to znamená i přípravu na průběžné navyšování počtů pracovníků. Spolu s tím se navyšují i počty nabízených pracovních míst, převážně ze strojírenských oborů, ze stavebnictví, ze služeb (hlavně pohostinská činnost – kuchař, číšník, servírka) a z dopravy (zde převažují požadavky na řidiče mezinárodní kamionové dopravy, ale zájem je i o řidiče vnitrostátní nákladní a osobní dopravy). Trvalý zájem je i o obchodní zástupce všech možných odvětví.

## 7. Přehled nezaměstnanosti v Kraji Vysočina

### Přehled nezaměstnanosti podle jednotlivých regionů Kraje Vysočina

Tab. 1 – Porovnání podílu nezaměstnaných osob v Kraji Vysočina k 30.11.2014:

	počet obyvatel ve věku 15-64 let	uchazeči celkem	z nich dosažitelní uchazeči ve věku 15-64 let	PNO v %
Havlíčkův Brod	63 087	3 781	3 688	5,8
Jihlava	75 231	4 883	4 636	6,2
Pelhřimov	47 669	2 038	1 995	4,2
Třebíč	75 939	6 651	6 525	8,6
Žďár nad Sázavou	79 274	5 461	5 366	6,8
<b>kraj Vysočina</b>	<b>341 200</b>	<b>22 814</b>	<b>22 210</b>	<b>6,5</b>
<b>Česká republika</b>	<b>7 053 136</b>	<b>517 508</b>	<b>500 005</b>	<b>7,1</b>

### Přehled nezaměstnanosti v jednotlivých okresech Kraje Vysočina k 30.11.2014:

Tab. 2 - Přehled nezaměstnanosti v okrese Havlíčkův Brod k 30.11.2014:

	Havlíčkův Brod		
	listopad 2013	říjen 2014	listopad 2014
podíl nezaměstnaných osob	6,5 %	5,8 %	5,8 %
uchazečů celkem	4 236	3 766	3 781
dosažitelní uchazeči 15-64 let	4 167	3 658	3 688
ženy	2 229	2 113	2 090
absolventi škol	348	279	251
osoby se ZP	693	695	701
volná pracovní místa	196	689	530
počet uchazečů na 1 VPM	21,6	5,5	7,1

Tab. 3 - Přehled nezaměstnanosti v okrese Jihlava k 30.11.2014:

	Jihlava		
	listopad 2013	říjen 2014	listopad 2014
podíl nezaměstnaných osob	6,6 %	6,2 %	6,2 %
uchazečů celkem	5 254	4 913	4 883
dosažitelní uchazeči 15-64 let	4 999	4 678	4 636
ženy	2 659	2 553	2 506
absolventi škol	547	415	394
osoby se ZP	617	609	625
volná pracovní místa	389	479	445
počet uchazečů na 1 VPM	13,5	10,3	11,0

**Tab. 4 - Přehled nezaměstnanosti v okrese Pelhřimov k 30.11.2014:**

	Pelhřimov		
	listopad 2013	říjen 2014	listopad 2014
podíl nezaměstnaných osob	4,8 %	4,1 %	4,2 %
uchazečů celkem	2 373	1 997	2 038
dosažitelní uchazeči 15-64 let	2 293	1 951	1 995
ženy	1 250	1 119	1 118
absolventi škol	215	138	119
osoby se ZP	412	394	388
volná pracovní místa	151	333	419
počet uchazečů na 1 VPM	15,7	6,0	4,9

**Tab. 5 - Přehled nezaměstnanosti v okrese Třebíč k 30.11.2014:**

	Třebíč		
	listopad 2013	říjen 2014	listopad 2014
podíl nezaměstnaných osob	9,3 %	8,4 %	8,6 %
uchazečů celkem	7 264	6 511	6 651
dosažitelní uchazeči 15-64 let	7 153	6 365	6 525
ženy	3 938	3 615	3 665
absolventi škol	646	529	475
osoby se ZP	762	741	753
volná pracovní místa	232	504	529
počet uchazečů na 1 VPM	31,3	12,9	12,6

**Tab. 6 - Přehled nezaměstnanosti v okrese Žďár nad Sázavou k 30.11.2014:**

	Žďár nad Sázavou		
	listopad 2013	říjen 2014	listopad 2014
podíl nezaměstnaných osob	7,4 %	6,7 %	6,8 %
uchazečů celkem	6 113	5 443	5 461
dosažitelní uchazeči 15-64 let	5 956	5 335	5 366
ženy	3 210	2 954	2 884
absolventi škol	627	456	421
osoby se ZP	1 135	1 086	1 104
volná pracovní místa	308	488	437
počet uchazečů na 1 VPM	19,8	11,2	12,5

**Tab. 7 - Přehled nezaměstnanosti v Kraji Vysočina k 30.11.2014:**

	kraj Vysočina		
	listopad 2013	říjen 2014	listopad 2014
podíl nezaměstnaných osob	7,1 %	6,4 %	6,5 %
uchazečů celkem	25 240	22 630	22 814
dosažitelní uchazeči 15-64 let	24 568	21 987	22 210
ženy	13 286	12 354	12 263
absolventi škol	2 383	1 817	1 660
osoby se ZP	3 619	3 525	3 571
volná pracovní místa	1 276	2 493	2 360
počet uchazečů na 1 VPM	19,8	9,1	9,7

**8. Pohyb volných pracovních míst v Kraji Vysočina k 30.11.2014:**

**Tab. 8 – pohyb volných pracovních míst v listopadu 2014:**

	volná pracovní místa		
	ke konci října 2014	ke konci listopadu 2014	rozdíl + -
Havlíčkův Brod	689	530	- 159
Jihlava	479	445	- 34
Pelhřimov	333	419	86
Třebíč	504	529	25
Žďár nad Sázavou	488	437	- 51
<b>Kraj Vysočina</b>	<b>2 493</b>	<b>2 360</b>	<b>- 133</b>

**9. Výplata podpory v nezaměstnanosti a nepojistné sociální dávky**

**Podpora v nezaměstnanosti**

**Tab. 9 – Počet žádostí o výplatu PvN (stav k 30.11.2014)**

	Počet žádostí
Havlíčkův Brod (+ Přibyslav, Golčův Jeníkov)	1 511
Chotěboř	498
Světlá nad Sázavou (+ Ledeč nad Sázavou)	586
Jihlava (+ Polná, Třešť)	3 388
Telč	462
Humpolec	52
Pelhřimov (+ Pacov)	1 452
Moravské Budějovice (+ Jemnice)	963
Náměšť nad Oslavou	474
Třebíč (+ Jaroměřice nad R., Hrotovice)	2 164
Bystřice nad Pernštejnem	610
Nové Město na Moravě	540
Velké Meziříčí (+ Velká Bíteš)	1 037
Žďár nad Sázavou	1 201
<b>CELKEM</b>	<b>14 938</b>

## Hmotná nouze a dávky pro osoby se zdravotním postižením

Tab. 10 – Hmotná nouze – počet vyplacených dávek v měsíci listopadu 2014:

kontaktní pracoviště	počet žádostí		
	příspěvek na živobytí	doplatek na bydlení	mimořádná pomoc v HN
Havlíčkův Brod (+ Přibyslav, Golčův Jeníkov)	260	116	1
Chotěboř	168	83	3
Světlá nad Sázavou (+ Ledeč nad Sázavou)	109	51	5
Jihlava (+ Polná, Třešť)	1 002	418	5
Telč	112	28	5
Humpolec	83	35	-
Pelhřimov (+ Pacov)	263	102	8
Moravské Budějovice (+ Jemnice)	327	62	36
Náměšť nad Oslavou	143	39	2
Třebíč (+ Jaroměřice nad R., Hrotovice)	1 026	380	8
Bystřice nad Pernštejnem	179	103	5
Nové Město na Moravě	177	98	2
Velké Meziříčí (+ Velká Bíteš)	192	80	6
Žďár nad Sázavou	163	83	5
<b>CELKEM</b>	<b>4 204</b>	<b>1 678</b>	<b>91</b>

Tab. 11 – Zdravotně postižení: – počet vyplacených dávek a vydaných průkazek v měsíci listopadu 2014:

kontaktní pracoviště	počet žádostí			
	příspěvek na péči	mobilita	průkazka (tři stupně)	příspěvek na zvláštní pomůcku
Havlíčkův Brod (+ Přibyslav, Golčův Jeníkov)	1 819	1 235	325	1
Chotěboř	691	641	158	1
Světlá nad Sázavou (+ Ledeč nad Sázavou)	879	554	176	3
Jihlava (+ Polná, Třešť)	3 288	2 227	1 235	7
Telč	413	285	109	-
Humpolec	598	532	11	-
Pelhřimov (+ Pacov)	2 157	1 416	492	4
Moravské Budějovice (+ Jemnice)	955	509	146	5
Náměšť nad Oslavou	591	315	83	1
Třebíč (+ Jaroměřice nad R., Hrotovice)	2 323	1 493	491	2
Bystřice nad Pernštejnem	898	1 138	195	-
Nové Město na Moravě	608	921	162	-
Velké Meziříčí (+ Velká Bíteš)	1 383	1 080	226	3
Žďár nad Sázavou	1 432	1 673	529	1
<b>CELKEM</b>	<b>18 035</b>	<b>14 019</b>	<b>4 338</b>	<b>28</b>

## 10. Informace z Evropské unie (říjen 2014)

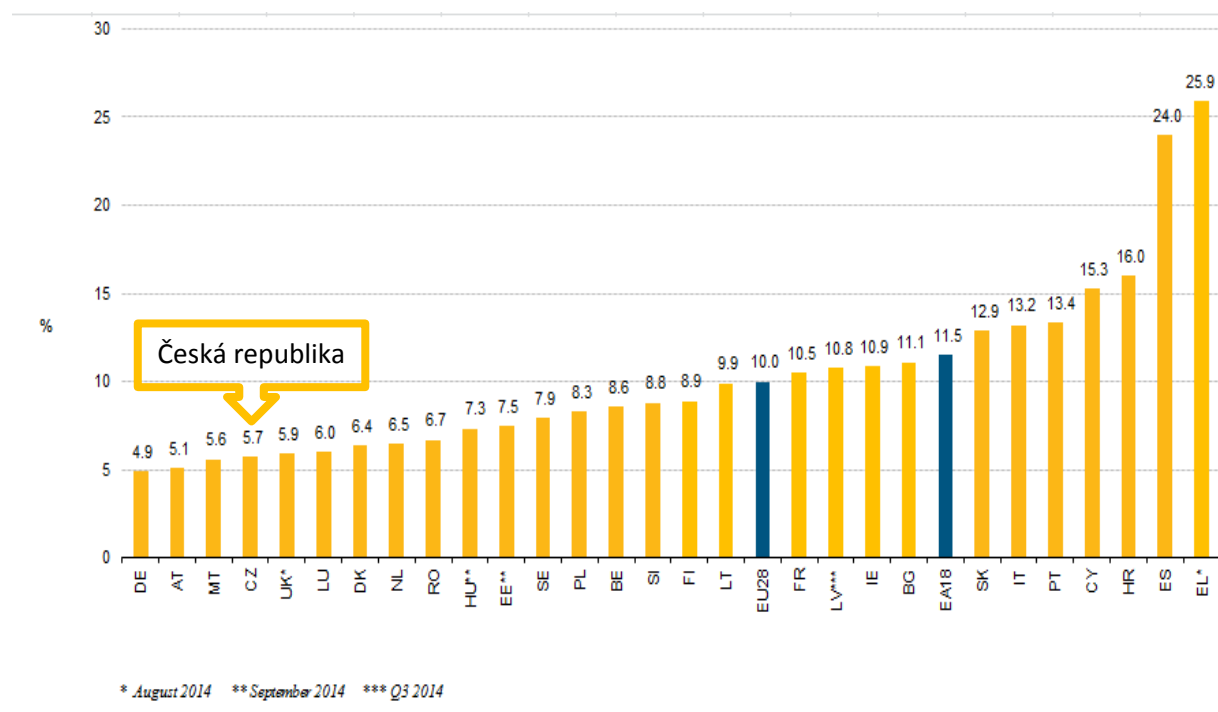
Podle posledních dostupných údajů sezónně neočištěná **míra nezaměstnanosti** zpracovávaná **EUROSTATEM** pro mezinárodní srovnání byla **v říjnu 2014 v ČR 5,4 %, v EU28 9,9 %**. Nižší než v ČR byla na Maltě (5,3 %), v Německu a v Rakousku (shodně 4,7 %). Vyšší než průměr EU28 byla v Irsku (10,4 %), ve Francii (10,6 %), v Bulharsku (10,8 %), na Slovensku (12,8 %), v Portugalsku (13,5 %), na Kypru a v Itálii (shodně 13,8 %), v Chorvatsku (15,7 %) a ve Španělsku (24,0 %). Za Estonsko, Řecko, Lotyšsko, Maďarsko a Velkou Británii údaje za říjen nejsou zatím k dispozici (poslední dostupné údaje za září resp. srpen 2014, byly vyšší než míra nezaměstnanosti v ČR).

Podrobněji viz [http://epp.eurostat.ec.europa.eu/portal/page/portal/statistics/search\\_database](http://epp.eurostat.ec.europa.eu/portal/page/portal/statistics/search_database).

### Vývoj nezaměstnanosti v EU

- nezaměstnanost je zde sledována ve formě míry nezaměstnanosti
- ukazatel respektuje metodiku Mezinárodní organizace práce (ILO)
- hodnoty jsou očištěny o vliv sezónnosti (SA)
- údaje jsou aktualizovány měsíčně

### Přehled (sezónně očištěné) nezaměstnanosti v říjnu 2014 v EU a EHP:





## 11. Aktivní politika zaměstnanosti v kraji Vysočina

Kritéria pro realizaci aktivní politiky zaměstnanosti (APZ) Úřadu práce ČR, krajské pobočky v Jihlavě, platná od 6.10.2014 do 31.12.2014:

Nástroj APZ	Podmínky možnosti využití nástroje APZ	Poznámka
<b>Veřejně prospěšné práce</b>	<ul style="list-style-type: none"> <li>- přednostně pro uchazeče, který je v evidenci příslušného kontaktního pracoviště déle než 12 měsíců</li> <li>nebo</li> <li>- pro uchazeče, který je v evidenci příslušného kontaktního pracoviště a je osobou se zdravotním postižením nebo osobou po odnětí statusu OZP</li> <li>nebo</li> <li>- pro uchazeče, který je v evidenci příslušného kontaktního pracoviště a je osobou do 25 let věku</li> <li>nebo</li> <li>- pro uchazeče, který je v evidenci příslušného kontaktního pracoviště a je osobou nad 55 let věku</li> <li>nebo</li> <li>- pro uchazeče, který je v evidenci příslušného kontaktního pracoviště a je absolventem VŠ do 30 let věku</li> <li>nebo</li> <li>- pro uchazeče, který je v evidenci příslušného kontaktního pracoviště a je osobou pečující o dítě do 10 let věku</li> <li>nebo</li> <li>- pro uchazeče, který je v evidenci příslušného kontaktního pracoviště a je osobou vyžadující zvláštní péči, s nedostatečnou praxí či kvalifikací</li> </ul> <p>Nebude-li nalezen vhodný uchazeč, bude vybrán uchazeč s doporučením od poradce pro zprostředkování.</p>	<p>11 390,- Kč/klient/měsíc,</p> <p>doba trvání pracovního místa:</p> <p>- max. 12 měsíců (národní APZ),</p>

<b>SÚPM vyhrazená</b>	<ul style="list-style-type: none"> <li>- pro fyzické osoby, které pečují o dítě do 10 let věku</li> <li>- pro osoby se zdravotním postižením nebo po odnětí statusu OZP</li> <li>- <i>pro osoby ve věku nad 55 let</i></li> <li>- osoby ve věku do 25 let a absolventy VŠ s praxí do 2 let</li> <li>- osoby dlouhodobě nezaměstnané (nad 12 měsíců evidence)</li> </ul>	12 000,- Kč/klient/měsíc po dobu 6 měsíců
<b>SÚPM SVČ</b>	<p>pro uchazeče, který je v evidenci příslušného kontaktního pracoviště déle než 12 měsíců a je osobou</p> <ul style="list-style-type: none"> <li>- která je v evidenci příslušného kontaktního pracoviště a je osobou se zdravotním postižením nebo po odnětí statusu OZP</li> </ul> <p>nebo</p> <ul style="list-style-type: none"> <li>- která je v evidenci příslušného kontaktního pracoviště a je osobou do 25 let věku</li> </ul> <p>nebo</p> <ul style="list-style-type: none"> <li>- která je v evidenci příslušného kontaktního pracoviště a je osobou nad 55 let věku</li> </ul> <p>nebo</p> <ul style="list-style-type: none"> <li>- která je v evidenci příslušného kontaktního pracoviště a je osobou pečující o dítě do 10 let věku</li> </ul> <p>nebo</p> <ul style="list-style-type: none"> <li>- je absolventem VŠ do 30 let s praxí do 2 let</li> </ul>	Výše příspěvku dle nezbytných nákladů pro zahájení SVČ, maximálně do výše 60.000,-Kč, dohoda na 1 rok, pro uchazeče, který zahajuje první živnostenské podnikání, nebo který 5 let nepodnikal, nebo podnikal, ale v jiné oblasti (jiný předmět podnikání).
<b>SÚPM zřízená</b>	Uzavírá se na zařízení a vybavení nového pracovního místa za podmínek shodných s kritérii pro SÚPM vyhrazená (viz výše)	Výše příspěvku maximálně do výše 60.000,-Kč.  Minimální udržitelnost pracovního místa 1 rok.

**Poznámka:**

- **pomocí příspěvku na realizaci aktivní politiky zaměstnanosti nebude podporováno zaměstnávání statutárních zástupců a společníků, stejně tak jako nebude podporováno opakované zaměstnávání totožného uchazeče u stejného zaměstnavatele**

**12. Důležité údaje ze sociální oblasti spravované úřady práce (hodnoty stanovené zákonem nebo nařízením vlády)**

<b>Životní a existenční minimum (měsíčně)</b>	<b>Částky životního minima</b>	Pro jednotlivce 3 410,- Kč, pro první osobu v domácnosti 3 140,- Kč, pro druhou a další osobu v domácnosti, která není nezaopatřeným dítětem 2 830,- Kč, pro nezaopatřené děti ve věku do 6 let 1 740,- Kč, 6 – 15 let 2 140,- Kč a 15 – 26 let (nezaopatřené) 2 450,- Kč	
<b>Minimální mzda</b>	<b>Pro zaměstnance odměňované měsíční mzdou</b>	8 500,- Kč (při týdenní pracovní době 40 hodin), tj. 50,60 Kč/hod.	
<b>Nejnižší úroveň zaručené mzdy</b>  (při týdenní pracovní době 40 hod.)	1. skupina prací:	50,60 Kč/hod.	8 500 Kč/měs.
	2. skupina prací:	55,90 Kč/hod.	9 400 Kč/měs.
	3. skupina prací:	61,70 Kč/hod.	10 400 Kč/měs.
	4. skupina prací:	68,10 Kč/hod.	11 400 Kč/měs.
	5. skupina prací:	75,20 Kč/hod.	12 600 Kč/měs.
	6. skupina prací:	83,00 Kč/hod.	13 900 Kč/měs.
	7. skupina prací:	91,70 Kč/hod.	15 400 Kč/měs.
	8. skupina prací:	101,20 Kč/hod.	17 000 Kč/měs.
<b>Podpora v nezaměstnanosti</b>	<b>Délka nároku na podporu v nezaměstnanosti</b>	do 50 let věku	5 měsíců
		od 50 do 55 let věku	8 měsíců
		nad 55 let věku	11 měsíců
	<b>Výše podpory z čistého měsíčního výdělku z předchozího zaměstnání</b>	první dva měsíce evidence	65 %
		druhé dva měsíce	50 %
		zbytek podpůrčí doby	45 %
	při absolvování rekvalifikace	60 %	
<b>Porodné</b>	Nárok v případě, že hranice příjmů musí být v předcházejícím čtvrtletí nižší než 2,4násobek životního minima rodiny	Porodné náleží v rodině pouze jednou, přičemž je stanoveno pevnou částkou a činí 13 000 Kč na první živě narozené dítě. Narodilo-li se s prvním živě narozeným dítětem další živě narozené dítě nebo děti, činí výše porodného 19 500 Kč	
<b>Rodičovský příspěvek</b>	Výše a čerpání rodičovského příspěvku: možnost volit délku pobírání a jeho výši náleží do doby, kdy je vyčerpána celková částka 220 000,- Kč, nejdéle však do 4 let věku dítěte. Maximální výše rodičovského příspěvku činí 11 500,- Kč/měsíc. Konkrétní výši lze zvolit ve vazbě na denní vyměřovací základ pro PPM (DVZ) jednoho z rodičů. Volbu výše příspěvku lze měnit jednou za 3 měsíce.		
	Výše a čerpání rodičovského příspěvku v případech, kdy nelze stanovit žádnému z rodičů v rodině k datu narození nejmladšího dítěte v rodině denní vyměřovací základ: 7 600,- Kč do konce devátého měsíce věku dítěte a následně 3 800,- Kč do 4 let věku dítěte.		
Informace o ostatních dávkách a příspěvcích v rámci státní sociální podpory, pomoci v hmotné nouzi, dávek pro osoby se zdravotním postižením a dalších lze najít na internetové adrese:		<a href="http://portal.mpsv.cz/soc">http://portal.mpsv.cz/soc</a>	
<b>Upozornění:</b> uvedené informace jsou pouze zjednodušené a orientační. Úplné podmínky pro přiznání požadovaných dávek ze sociální oblasti spravované úřady práce jsou uvedeny v právních předpisech, nebo je na základě podrobnějších znalostí o konkrétní situaci vysvětlí pracovníci jednotlivých pracovišť Úřadu práce České republiky.			

Vypracoval: **Literák Pavel, BA(Hons)**, ÚP ČR, KrP v Jihlavě  
E-mail: [pavel.literak@ji.mpsv.cz](mailto:pavel.literak@ji.mpsv.cz)  
Tel.: 950 123 312