



Úřad práce České republiky
krajská pobočka v Jihlavě

Měsíční statistická zpráva
prosinec 2014

Kraj Vysočina

Zpracoval: Pavel Literák, BA(Hons)

http://portal.mpsv.cz/upcr/kp/vys/statisticke_prehledy/bulletin

Obsah:

Informace o nezaměstnanosti v Kraji Vysočina	3
1. Základní charakteristika vývoje nezaměstnanosti a volných pracovních míst v Kraji Vysočina.....	5
2. Aktivní politika zaměstnanosti v Kraji Vysočina.....	5
3. Podíl nezaměstnaných v okresech Kraje Vysočina.....	6
4. Grafy	7
5. Setřídění okresů.....	9
6. Monitoring firem.....	10
7. Přehled nezaměstnanosti v Kraji Vysočina.....	12
8. Pohyb volných pracovních míst v Kraji Vysočina	14
9. Výplata podpory v nezaměstnanosti a nepojistné sociální dávky.....	14
10. Informace z Evropské unie.....	16
11. Důležité údaje ze sociální oblasti spravované úřady práce	17

Informace o nezaměstnanosti v Kraji Vysočina

k 31.12.2014

V tomto měsíci celkový počet uchazečů o zaměstnání oproti minulému měsíci stoupl o 2 718 osob na 25 532, počet hlášených volných pracovních míst klesl o 11,5 % na 2 089 a podíl nezaměstnaných osob vzrostl o 0,9 % na 7,4 %.

K 31.12.2014 evidoval Úřad práce ČR, Krajská pobočka v Jihlavě celkem 25 532 uchazečů o zaměstnání. Jejich počet byl o 2 718 osob vyšší než na konci předchozího měsíce, ve srovnání se stejným obdobím minulého roku je nižší o 2 772 osob. Z tohoto počtu bylo 25 074 dosažitelných uchazečů o zaměstnání ve věku 15 – 64 let. Bylo to o 2 864 osob více než na konci předchozího měsíce. Ve srovnání se stejným obdobím minulého roku byl jejich počet nižší o 2 677 osob.

V průběhu měsíce bylo nově zaevidováno 4 298 osob. Ve srovnání s minulým měsícem to bylo o 1 853 osob více a v porovnání se stejným obdobím předchozího roku více o 86 osob. Z evidence během měsíce odešlo celkem 1 580 uchazečů (ukončená evidence, vyřazení uchazeči). Bylo to o 681 osob méně než v předchozím měsíci a o 432 osob více než ve stejném měsíci minulého roku. Do zaměstnání z nich ve sledovaném měsíci nastoupilo 1 044, tj. o 603 méně než v předchozím měsíci a o 513 více než ve stejném měsíci minulého roku, 253 uchazečů o zaměstnání bylo umístěno prostřednictvím úřadu práce, tj. o 119 méně než v předchozím měsíci a o 204 více než ve stejném období minulého roku, 536 uchazečů bylo vyřazeno bez umístění.

K nárůstu nezaměstnanosti došlo ve všech okresech Kraje Vysočina. Nejvíce se nezaměstnanost zvýšila v okrese Třebíč (+ 1,0 %), v okresech Havlíčkův Brod a Jihlava stoupla shodně o 0,8 % a konečně v okresech Pelhřimov a Žďár nad Sázavou se výše podílu nezaměstnaných osob shodně zvedla o 0,7 %.

Ke konci měsíce bylo evidováno na ÚP ČR, Krajské pobočce v Jihlavě 12 638 žen. Jejich podíl na celkovém počtu uchazečů činil 49,5 %. V evidenci bylo také 3 687 osob se zdravotním postižením, což představovalo 14,4 % z celkového počtu nezaměstnaných.

Ke konci tohoto měsíce bylo evidováno 1 610 absolventů škol všech stupňů vzdělání a mladistvých, jejich počet ve srovnání s předchozím měsícem klesl o 50 osob a ve srovnání se stejným měsícem minulého roku byl nižší o 821 osob. Na celkové nezaměstnanosti se podíleli 6,3 %.

Podporu v nezaměstnanosti pobíralo 7 057 uchazečů o zaměstnání, tj. 27,6 % všech uchazečů vedených v evidenci.

Podíl nezaměstnaných osob, tj. počet dosažitelných uchazečů o zaměstnání ve věku 15-64 let k obyvatelstvu stejného věku, stoupl k 31.12.2014 na 7,4 % (nárůst proti listopadu 2014 o 0,9 %).

Podíl nezaměstnaných stejný nebo vyšší než republikový průměr vykázaly 2 okresy, nejvyšší byl v okrese Třebíč (9,6 %). Nejnižší podíl nezaměstnaných byl zaznamenán v okrese Pelhřimov (4,9 %).

Podíl nezaměstnaných žen se zvýšil na 7,5 %, podíl nezaměstnaných mužů vzrostl na 7,3 %.

Kraj evidoval k 31.12.2014 celkem 2 089 volných pracovních míst. Jejich počet byl o 271 nižší, než v předchozím měsíci a o 886 vyšší než ve stejném měsíci minulého roku. Na jedno volné pracovní místo připadalo v průměru 12,2 uchazeče, z toho nejvíce v okresech Třebíč (14,3) a Jihlava (14,0). Z celkového počtu nahlášených volných míst bylo 206 vhodných pro osoby se zdravotním postižením (OZP), na jedno volné pracovní místo připadalo 17,9 OZP. Volných pracovních míst pro absolventy a mladistvé bylo registrováno 764, na jedno volné místo připadalo stejně jako minulý měsíc 2,1 uchazeče této kategorie.

V rámci aktivní politiky zaměstnanosti (APZ) bylo k 31.12.2014 prostřednictvím příspěvků v rámci APZ podpořeno 6 154 uchazečů o zaměstnání.

Nejčastějšími obory činností, které byly v tomto měsíci podpořeny prostřednictvím SÚPM – SVČ, byly: hostinská činnost, obchod a služby neuvedené v přílohách 1 až 3 živnostenského zákona (služby v oblasti péče o tělo – kosmetika, pedikúra), stavebnictví, strojírenství, doprava, administrativa (účetnictví) a další.

Informace o vývoji nezaměstnanosti v ČR v elektronické formě jsou zveřejněny na internetové adrese <http://portal.mpsv.cz/sz/stat>.

1. Základní charakteristika vývoje nezaměstnanosti a volných pracovních míst v Kraji Vysočina

Tabulka č. 1 - Vývoj nezaměstnanosti

ukazatel (celkový počet)		stav k 31.12.2014		
		Před rokem	Minulý měsíc	Aktuální měsíc
evidovaní uchazeči o zaměstnání		28 304	22 814	25 532
- z toho	ženy	13 799	12 263	12 638
	absolventi a mladiství	2 431	1 660	1 610
	uchazeči se zdravotním postižením	3 749	3 571	3 678
uchazeči s nárokem na P v N		7 125	5 052	7 057
podíl nezaměstnaných osob v %		8,1 %	6,5 %	7,4 %
volná pracovní místa		1 203	2 360	2 089
počet uchazečů na 1 volné pracovní místo		23,5	9,7	12,2

Tabulka č. 2 - Tok nezaměstnanosti

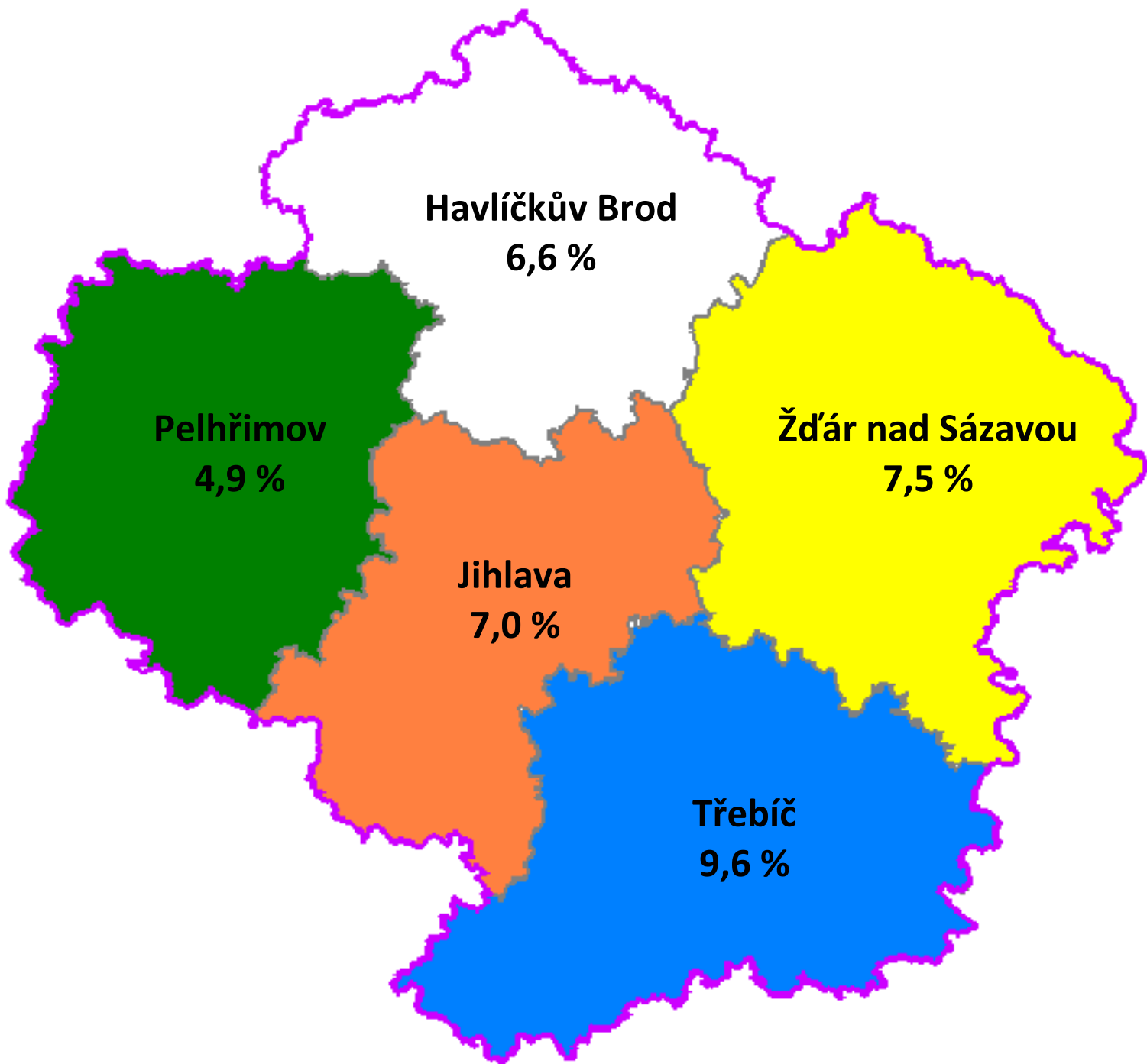
ukazatel (celkový počet)	stav k 31.12.2014		
	Před rokem	Minulý měsíc	Aktuální měsíc
nově evidovaní uchazeči o zaměstnání - ve sled. měsíci	4 212	2 445	4 298
uchazeči s ukonč. evidencí a vyřazení - ve sled. měsíci	1 148	2 261	1 580
- z toho umístění celkem	531	1 647	1 044
- z toho umístění úřadem práce	49	372	253

2. Aktivní politika zaměstnanosti v Kraji Vysočina

Tabulka č. 3 - Pracovní místa podpořená v rámci APZ a rekvalifikace uchazečů a zájemců o zaměstnání

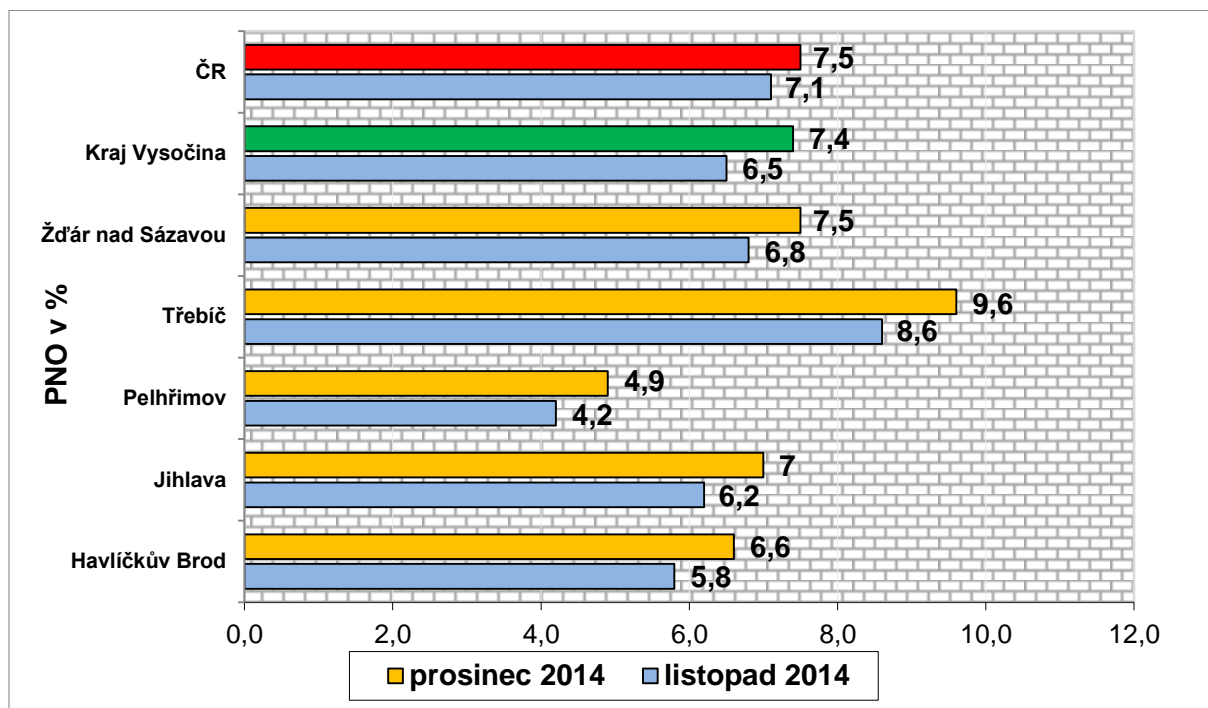
ukazatel (celkový počet)	prosinec 2013	prosinec 2014	stav od počátku roku k	
			31.12.2013	31.12.2014
pracovní místa podpořená v rámci APZ				
veřejně prospěšné práce (VPP)	215	9	397	370
ESF - VPP ¹⁾	344	39	834	870
společensky účelná prac. místa (SÚPM)	206	3	217	384
ESF - SÚPM ¹⁾	260	175	585	1 090
SÚPM - samostatně výděleč. činnost (SVČ)	215	9	217	258
chrán. prac. místa - SVČ osob se ZP	7	0	7	10
projekty ESF OP LZZ – cílené programy	191	19	192	219
pracovní místa podpořená v rámci APZ celkem	1 438	254	2 449	3 201
rekvalifikace uchazečů a zájemců o zaměstnání				
uchazeči a zájemci zařazení do rekvalifikací vč. ESF	301	96	2 243	2 092
uchazeči a zájemci, kteří zahájili zvolenou rekvalifikaci vč. ESF	106	60	741	861

3. Podíl nezaměstnaných v okresech Kraje Vysočina k 31.12.2014

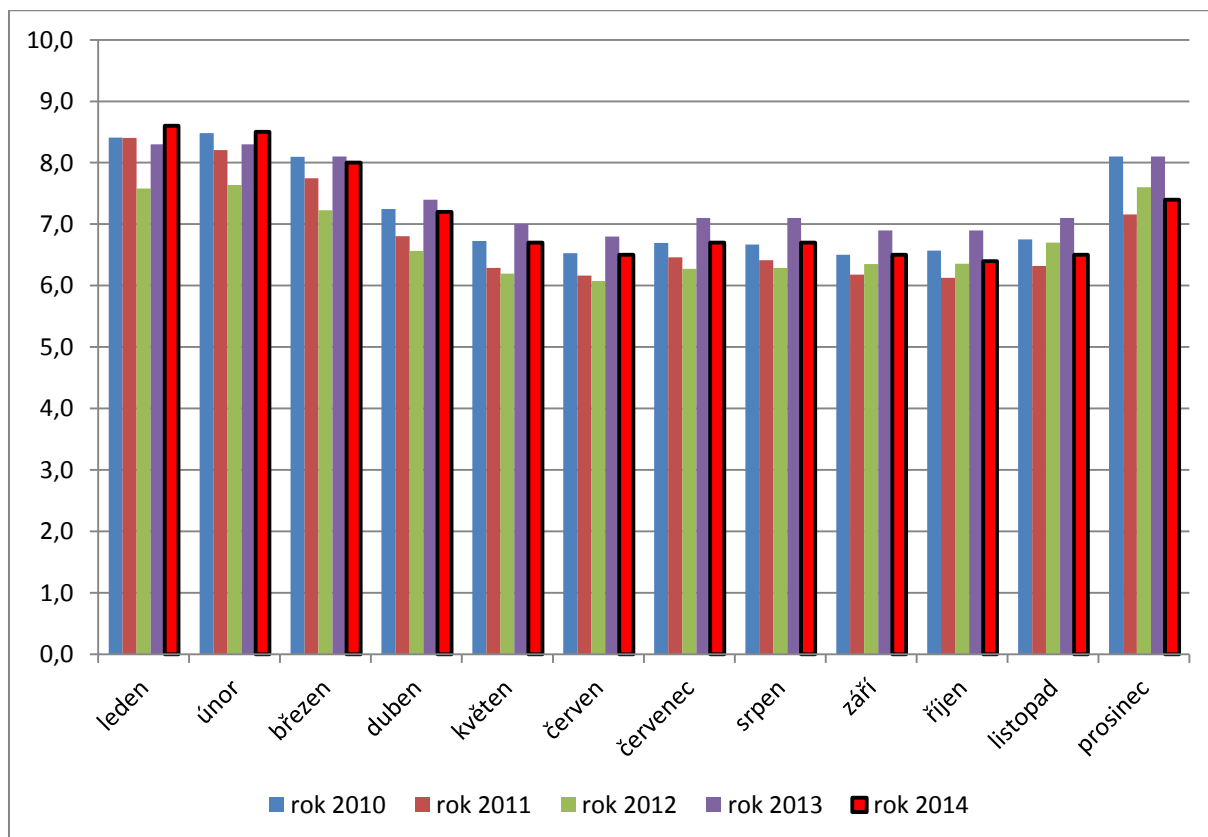


4. Grafy

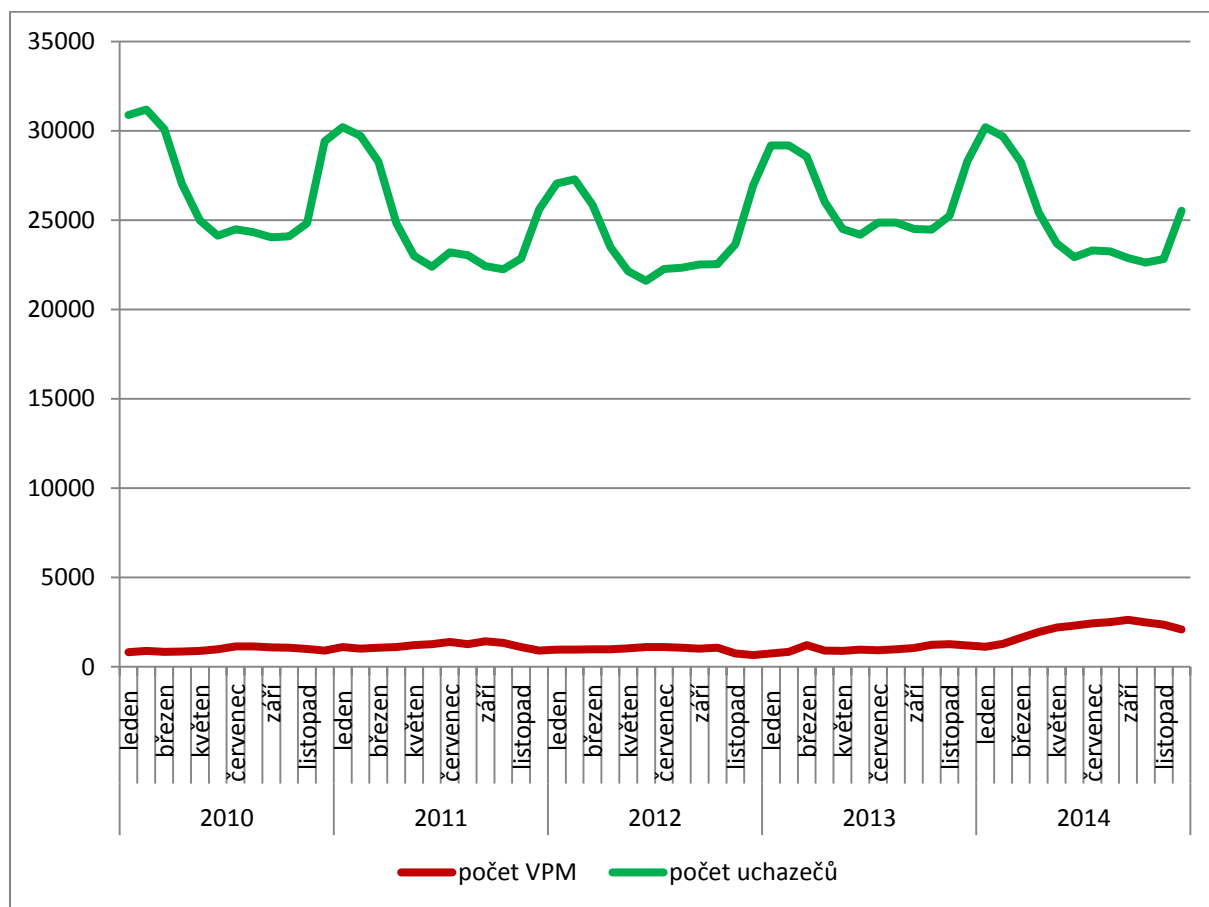
Graf 1 - Podíl nezaměstnaných osob v okresech Kraje Vysočina a v ČR k 31.12.2014



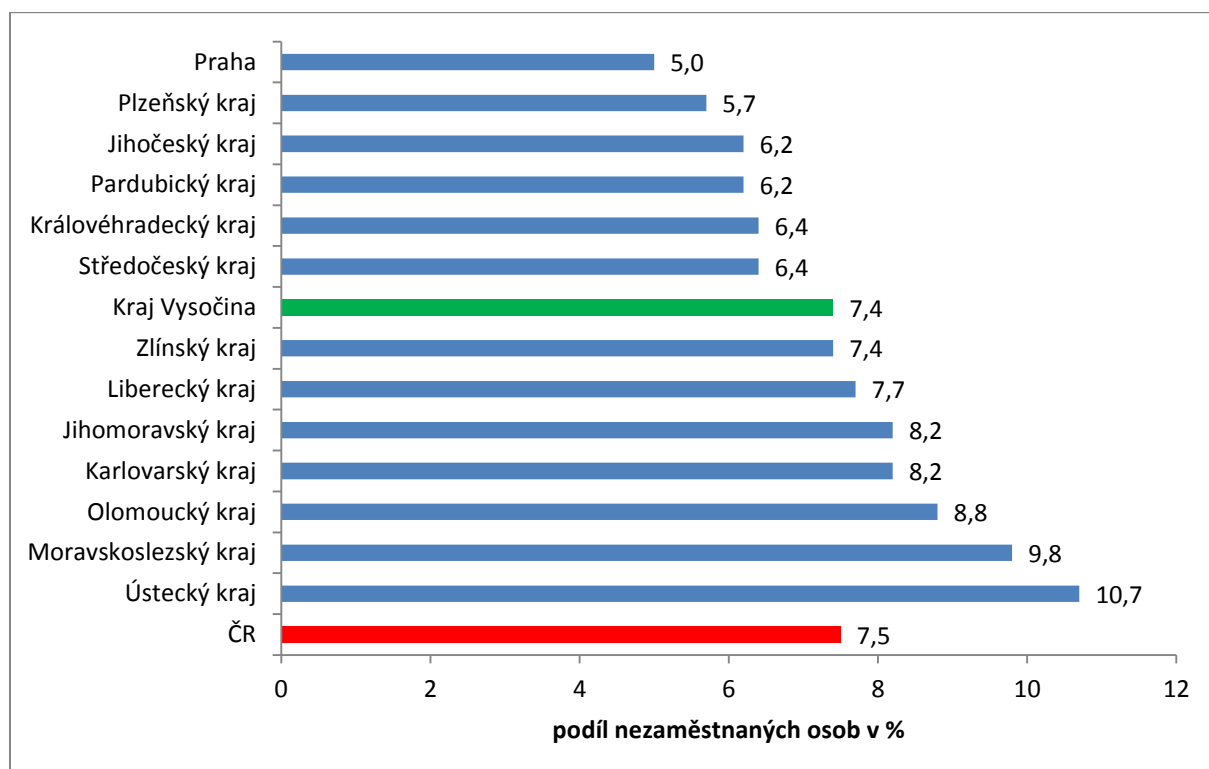
Graf 2 - Vývoj podílu nezaměstnaných osob v Kraji Vysočina v letech 2010 - 2014



Graf 3 - Vývoj počtu uchazečů a VPM v Kraji Vysočina v letech 2010 - 2014



Graf 4 - Podíl nezaměstnaných osob v jednotlivých krajích ČR k 31.12.2014 v %



5. Setřídění okresů k 31.12.2014

	podíl nezam. v %		meziměs. přírůst./ úbytek nezam. v %		počet uchazečů na 1 VPM	
1	Bruntál	13,5	Jindřichův Hradec	19,1	Sokolov	35,3
2	Most	12,8	Prachatice	18,6	Bruntál	34,4
3	Ústí nad Labem	12,5	Pelhřimov	16,9	Jeseník	34,2
4	Karviná	12,0	Chrudim	14,4	Karviná	30,3
5	Chomutov	11,0	Klatovy	13,8	Děčín	28,1
6	Ostrava-město	11,0	Tachov	13,4	Ústí nad Labem	26,9
7	Znojmo	10,9	Znojmo	12,9	Chomutov	24,8
8	Jeseník	10,7	Havlíčkův Brod	12,1	Hodonín	22,3
9	Hodonín	10,4	Třebíč	11,5	Opava	18,7
10	Děčín	10,3	Jihlava	11,4	Znojmo	18,4
11	Přerov	10,2	Břeclav	11,3	Kladno	18,2
12	Sokolov	9,9	Jičín	11,3	Jindřichův Hradec	17,8
13	Louny	9,9	Písek	11,1	Olomouc	17,1
14	Třebíč	9,6	Žďár nad Sázavou	10,9	Hradec Králové	16,7
15	Litoměřice	9,2	Hodonín	10,6	Mělník	15,6
16	Příbram	9,0	Jeseník	10,5	Vsetín	15,3
17	Šumperk	9,0	Domažlice	10,2	Louny	15,1
18	Teplice	9,0	Vsetín	10,0	Kroměříž	14,8
19	Brno-město	8,8	Náchod	9,9	Brno-město	14,8
20	Český Krumlov	8,6	Český Krumlov	9,8	Třebíč	14,3
21	Kroměříž	8,6	Svitavy	9,1	Jihlava	14,0
22	Vsetín	8,5	Bruntál	8,7	Žďár nad Sázavou	13,9
23	Olomouc	8,5	Rychnov nad Kněžnou	8,6	Most	13,8
24	Kolín	8,3	Strakonice	8,3	Strakonice	13,6
25	Karlovy Vary	8,3	Přerov	7,9	Tábor	13,6
26	Kladno	8,2	Opava	7,9	Náchod	13,4
27	Opava	8,2	Šumperk	7,8	Litoměřice	13,3
28	Liberec	8,1	Benešov	7,5	Šumperk	13,0
29	Svitavy	8,1	Tábor	7,5	Vyškov	12,9
30	Mělník	7,9	Plzeň-sever	7,2	Kutná Hora	12,3
31	Nymburk	7,8	Kutná Hora	7,2	Frydek-Místek	12,2
32	Semily	7,8	Plzeň-jih	7,1	Břeclav	11,7
33	Česká Lípa	7,8	Uherské Hradiště	7,0	Ostrava-město	11,7
34	Břeclav	7,7	Příbram	6,6	Brno-venkov	11,6
35	Trutnov	7,7	Kroměříž	6,4	Teplice	11,5
36	Kutná Hora	7,6	Vyškov	6,2	Přerov	11,4
37	Žďár nad Sázavou	7,5	Kolín	6,1	Blansko	11,4
38	Tábor	7,5	Nový Jičín	6,1	Karlovy Vary	11,4
39	Tachov	7,3	Semily	5,7	Příbram	11,0
40	Rakovník	7,1	Zlín	5,6	Svitavy	10,7
41	Strakonice	7,0	Prostějov	5,6	Jablonec nad Nisou	10,3
42	Jihlava	7,0	Hradec Králové	5,5	Chrudim	10,3
43	Chrudim	7,0	Blansko	5,4	Prostějov	10,2
44	Frydek-Místek	7,0	Ústí nad Orlicí	5,1	Zlín	8,9
45	Hradec Králové	6,9	Olomouc	5,1	Havlíčkův Brod	8,9
46	Nový Jičín	6,9	České Budějovice	4,8	Pelhřimov	8,9
47	Prostějov	6,9	Rokycany	4,7	Nový Jičín	8,5
48	Jablonec nad Nisou	6,7	Cheb	4,3	Rakovník	8,4
49	Blansko	6,7	Frydek-Místek	4,2	Rychnov nad Kněžnou	8,3
50	Havlíčkův Brod	6,6	Louny	4,1	Plzeň-sever	8,0
51	Zlín	6,5	Děčín	4,0	Kolín	7,9
52	Uherské Hradiště	6,4	Nymburk	3,9	Česká Lípa	7,7
53	Klatovy	6,4	Karlovy Vary	3,6	Uherské Hradiště	7,6
54	Cheb	6,4	Rakovník	3,4	Český Krumlov	7,4
55	Brno-venkov	6,4	Litoměřice	3,4	Plzeň-jih	6,9
56	Náchod	6,0	Brno-venkov	3,2	Semily	6,6
57	Vyškov	6,0	Česká Lípa	3,1	Praha-západ	6,2
58	Jindřichův Hradec	5,9	Pardubice	2,8	Jičín	6,0
59	Beroun	5,9	Liberec	2,5	Písek	6,0
60	Ústí nad Orlicí	5,8	Mladá Boleslav	2,5	Beroun	5,7
61	Domažlice	5,6	Trutnov	2,5	Klatovy	5,7
62	Plzeň-město	5,5	Beroun	2,2	České Budějovice	5,6
63	Plzeň-sever	5,5	Mělník	1,5	Trutnov	5,3
64	Jičín	5,5	Praha-východ	1,3	Liberec	5,2
65	Písek	5,4	Plzeň-město	1,2	Cheb	4,8
66	České Budějovice	5,1	Jablonec nad Nisou	1,1	Praha	4,6
67	Prachatice	5,1	Teplice	0,9	Pardubice	4,6
68	Praha	5,0	Ostrava-město	0,9	Ústí nad Orlicí	4,5
69	Plzeň-jih	5,0	Most	0,9	Plzeň-město	4,3
70	Pardubice	5,0	Kladno	0,9	Praha-východ	4,3
71	Pelhřimov	4,9	Brno-město	0,8	Rokycany	4,1
72	Rychnov nad Kněžnou	4,6	Chomutov	0,7	Mladá Boleslav	3,7
73	Rokycany	4,5	Ústí nad Labem	0,7	Nymburk	3,6
74	Mladá Boleslav	4,4	Karviná	0,7	Tachov	3,6
75	Praha-západ	4,4	Sokolov	0,5	Benešov	3,4
76	Benešov	4,3	Praha	-0,2	Prachatice	3,2
77	Praha-východ	3,3	Praha-západ	-0,7	Domažlice	2,9
	Celkem ČR	7,5	Celkem ČR	4,7	Celkem ČR	9,2

6. Monitoring firem

Mapování predikce trendů zaměstnanosti a potřeb zaměstnavatelů v Kraji Vysočina

Krátkodobá predikce vývoje zaměstnanosti: v průběhu měsíce prosince mírný pokles nabídky volných pracovních míst podle očekávání pokračoval. I přesto je zatím trvalý zájem firem o pracovníky především ve strojírenství, obchodu, službách a dopravě, přičemž konkrétně na Vysočině převažuje zájem o strojírenské pracovníky – specialisty a odborné elektrikáře, pracovníky v gastronomických službách, prodavače a především o řidiče osobní a nákladní tranzitní dopravy.

V následujícím nejbližším období očekáváme podobně jako každý rok v této době pravidelně se opakující další nárůst nezaměstnanosti, způsobený nejen obligátní personální činností ve firmách napříč oborovým spektrem, mám tím na mysli tradiční ukončování pracovních poměrů jak na dobu určitou, tak i na dobu neurčitou, ale i příchodem dalších samostatně výdělečně činných osob, které svoji činnost přes zimní období pozastavují (jak jsem již uvedl, tak většinou ze stavebnictví, ale například také z podnikání v letním turismu). Tento nárůst ale bude současně mírněný důsledky pozitivního vývoje reálné ekonomiky jak vně, tak i uvnitř České republiky

Krátkodobá predikce počtu VPM hlášených na ÚP ČR: počty volných pracovních míst budou ve firmách napříč oborovým spektrem s největší pravděpodobností v našem kraji až do zahájení jarních sezónních prací klesat i nadále.

Profese, které zaměstnavatelé nejčastěji poptávají prostřednictvím ÚP ČR: trvale je zájem o pracovníky ve stravovacích službách (kuchaři, číšníci, servírky), obchodní zástupce, prodavače, šičky, řidiče osobní i nákladní tranzitní dopravy, pracovníky ostražky, specialisty i montážní dělníky ve strojírenství (technici specialisté, operátor CNC strojů a zařízení, svářeči a kovodělníci) a pomocné pracovní síly ve výrobě, stravování a údržbě.

Současně mají zaměstnavatelé i zájem o spolupráci s úřady práce v rámci možností aktivní politiky zaměstnanosti (SÚPM), zajímají se o podmínky a informace o jednotlivých projektech ESF (POVEZ, Vzdělávejte se pro růst, Stáže ve firmách).

Výsledky monitorovacích návštěv za měsíc prosinec

- hodnocení budoucího vývoje navštívených zaměstnavatelů (obecně) – **zaměstnavatelé podle vzestupu pozitivních ukazatelů naší ekonomiky již v mnoha případech obecně očekávají stabilitu jejího růstu, další oživování své činnosti a nárůst počtu zakázek, na základě této predikce firmy připravují rozšiřování výroby a s tím i navyšování počtů pracovníků, ovšem větší expanzi je možné očekávat spíše až v průběhu druhé poloviny příštího roku**
- zaměstnavatelé, kteří z hlediska budoucího vývoje očekávají nejvyšší počet nově vytvářených pracovních míst:
obecně: dlouhodobě strojírenská a stavební výroba – automobilový průmysl, gastronomické služby, textilní výroba, doprava a další,
konkrétně: například na Třebíčsku je v oblasti hledání nových zaměstnanců v současné době nejvíce aktivní firma Perfect Carpets, s.r.o., která hodlá

přijmout větší počet pracovníků v profesích seřizovač elektrikář, šičky a baliči do výroby a distribuce koberců a podlahových textilií.

- požadavky zaměstnavatelů na kvalifikaci nově přijímaných zaměstnanců (požadavky na rekvalifikaci) – **současná situace se dlouhodobě nemění, firmy trvale poptávají tzv. „hotové“ pracovníky (s požadovanou kvalifikací a odpovídající praxí), popřípadě si své pracovníky zaučují samy a ÚP o rekvalifikace v současné době ve větším měřítku nežádají.**
- zaměstnavatelé, kteří z hlediska budoucího vývoje očekávají nejvyšší počet propouštěných zaměstnanců – **v rámci Kraje Vysočina oznámily hromadné propouštění firmy Motorpal, a.s. Jihlava (100 pracovníků), Komerční banka, a.s. Praha, Kraj Vysočina (17 pracovníků) a firma Zetor Havlíčkův Brod, a.s. (zatím 14 pracovníků), toto propouštění se dotkne celkem 131 pracovníků. Hlavním důvodem tohoto hromadného propouštění je náhlá ztráta východních odbytišť a celková restrukturalizace uvedených firem za účelem dalšího zvyšování produktivity práce a současně reakce na změny požadavků na odbyt výrobků a služeb.**
- počet monitorovacích návštěv za měsíc prosinec 2014 – navštíveno celkem **70 firem, se záměrem přijmout v dohledné době celkem cca 203 nových pracovníků.**

Dlouhodobá predikce vývoje zaměstnanosti: v prvním čtvrtletí r. 2015 můžeme počítat (v závislosti na počasí) se snížením počtu uchazečů a s nárůstem volných pracovních míst, a to zejména na jeho konci v měsíci březnu, protože v této době jsou standardně zahajovány sezonní práce, které každoročně odčerpávají z evidencí úřadu práce největší počet nezaměstnaných uchazečů. Tento příznivý trend poklesu nezaměstnanosti by měl pokračovat minimálně až do poloviny roku 2015.

7. Přehled nezaměstnanosti v Kraji Vysočina

Přehled nezaměstnanosti podle jednotlivých regionů Kraje Vysočina

Tab. 1 – Porovnání podílu nezaměstnaných osob v Kraji Vysočina k 31.12.2014:

	počet obyvatel ve věku 15-64 let	uchazeči celkem	z nich dosažitelní uchazeči ve věku 15-64 let	PNO v %
Havlíčkův Brod	63 049	4 239	4 192	6,6
Jihlava	75 201	5 438	5 258	7,0
Pelhřimov	47 651	2 383	2 358	4,9
Třebíč	75 893	7 418	7 318	9,6
Žďár nad Sázavou	79 250	6 054	5 948	7,5
kraj Vysočina	341 044	25 532	25 074	7,4
Česká republika	7 048 869	541 914	525 975	7,5

Přehled nezaměstnanosti v jednotlivých okresech Kraje Vysočina k 31.12.2014:

Tab. 2 - Přehled nezaměstnanosti v okrese Havlíčkův Brod k 31.12.2014:

	Havlíčkův Brod		
	prosinec 2013	listopad 2014	prosinec 2014
podíl nezaměstnaných osob	7,3 %	5,8 %	6,6 %
uchazečů celkem	4 756	3 781	4 239
dosažitelní uchazeči 15-64 let	4 665	3 688	4 192
ženy	2 357	2 090	2 168
absolventi škol	353	251	242
osoby se ZP	709	701	729
volná pracovní místa	207	530	478
počet uchazečů na 1 VPM	23,0	7,1	8,9

Tab. 3 - Přehled nezaměstnanosti v okrese Jihlava k 31.12.2014:

	Jihlava		
	prosinec 2013	listopad 2014	prosinec 2014
podíl nezaměstnaných osob	7,4 %	6,2 %	7,0 %
uchazečů celkem	5 778	4 883	5 438
dosažitelní uchazeči 15-64 let	5 587	4 636	5 258
ženy	2 723	2 506	2 568
absolventi škol	551	394	379
osoby se ZP	628	625	643
volná pracovní místa	338	445	388
počet uchazečů na 1 VPM	17,1	11,0	14,0

Tab. 4 - Přehled nezaměstnanosti v okrese Pelhřimov k 31.12.2014:

	Pelhřimov		
	prosinec 2013	listopad 2014	prosinec 2014
podíl nezaměstnaných osob	5,6 %	4,2 %	4,9 %
uchazečů celkem	2 778	2 038	2 383
dosažitelní uchazeči 15-64 let	2 715	1 995	2 358
ženy	1 343	1 118	1 156
absolventi škol	220	119	114
osoby se ZP	427	388	404
volná pracovní místa	154	419	269
počet uchazečů na 1 VPM	18,0	4,9	8,9

Tab. 5 - Přehled nezaměstnanosti v okrese Třebíč k 31.12.2014:

	Třebíč		
	prosinec 2013	listopad 2014	prosinec 2014
podíl nezaměstnaných osob	10,5 %	8,6 %	9,6 %
uchazečů celkem	8 148	6 651	7 418
dosažitelní uchazeči 15-64 let	8 057	6 525	7 318
ženy	4 089	3 665	3 776
absolventi škol	652	475	468
osoby se ZP	799	753	767
volná pracovní místa	225	529	519
počet uchazečů na 1 VPM	36,2	12,6	14,3

Tab. 6 - Přehled nezaměstnanosti v okrese Žďár nad Sázavou k 31.12.2014:

	Žďár nad Sázavou		
	prosinec 2013	listopad 2014	prosinec 2014
podíl nezaměstnaných osob	8,4 %	6,8 %	7,5 %
uchazečů celkem	6 844	5 461	6 054
dosažitelní uchazeči 15-64 let	6 727	5 366	5 948
ženy	3 287	2 884	2 970
absolventi škol	655	421	407
osoby se ZP	1 186	1 104	1 144
volná pracovní místa	279	437	435
počet uchazečů na 1 VPM	24,5	12,5	13,9

Tab. 7 - Přehled nezaměstnanosti v Kraji Vysočina k 31.12.2014:

	kraj Vysočina		
	prosinec 2013	listopad 2014	prosinec 2014
podíl nezaměstnaných osob	8,1 %	6,5 %	7,4 %
uchazečů celkem	22 814	22 814	25 532
dosažitelní uchazeči 15-64 let	28 304	22 210	25 074
ženy	27 751	12 263	12 638
absolventi škol	13 799	1 660	1 610
osoby se ZP	2 431	3 571	3 687
volná pracovní místa	3 749	2 360	2 089
počet uchazečů na 1 VPM	1 203	9,7	12,2

8. Pohyb volných pracovních míst v Kraji Vysočina k 31.12.2014:

Tab. 8 – pohyb volných pracovních míst v prosinci 2014:

	volná pracovní místa		
	ke konci listopadu	ke konci prosince	rozdíl + -
	2014	2014	
Havlíčkův Brod	530	478	- 52
Jihlava	445	388	- 57
Pelhřimov	419	269	-150
Třebíč	529	519	- 10
Žďár nad Sázavou	437	435	- 2
Kraj Vysočina	2 360	2 089	-271

9. Výplata podpory v nezaměstnanosti a nepojistné sociální dávky

Podpora v nezaměstnanosti

Tab. 9 – Počet žádostí o výplatu PvN (stav k 31.12.2014)

	Počet žádostí
Havlíčkův Brod (+ Přibyslav, Golčův Jeníkov)	1 566
Chotěboř	606
Světlá nad Sázavou (+ Ledeč nad Sázavou)	673
Jihlava (+ Polná, Třešť)	3 922
Telč	678
Humpolec	672
Pelhřimov (+ Pacov)	1 780
Moravské Budějovice (+ Jemnice)	1 088
Náměšť nad Oslavou	619
Třebíč (+ Jaroměřice nad R., Hrotovice)	2 666
Bystřice nad Pernštejnem	703
Nové Město na Moravě	687
Velké Meziříčí (+ Velká Bíteš)	1 202
Žďár nad Sázavou	1 409
CELKEM	18 271

Hmotná nouze a dávky pro osoby se zdravotním postižením

Tab. 10 – Hmotná nouze – počet vyplacených dávek v měsíci prosinci 2014:

kontaktní pracoviště	počet žádostí		
	příspěvek na živobytí	doplatek na bydlení	mimořádná pomoc v HN
Havlíčkův Brod (+ Přibyslav, Golčův Jeníkov)	300	136	6
Chotěboř	172	79	8
Světlá nad Sázavou (+ Ledeč nad Sázavou)	121	46	4
Jihlava (+ Polná, Třešť)	1 082	597	7
Telč	126	39	1
Humpolec	98	39	1
Pelhřimov (+ Pacov)	247	86	17
Moravské Budějovice (+ Jemnice)	333	60	3
Náměšť nad Oslavou	151	37	-
Třebíč (+ Jaroměřice nad R., Hrotovice)	1 150	375	18
Bystřice nad Pernštejnem	187	110	7
Nové Město na Moravě	184	93	5
Velké Meziříčí (+ Velká Bíteš)	200	83	-
Žďár nad Sázavou	184	80	7
CELKEM	4 535	1 860	84

Tab. 11 – Zdravotně postižení: – počet vyplacených dávek a vydaných průkazek v měsíci prosinci 2014:

kontaktní pracoviště	počet žádostí			
	příspěvek na péči	mobilita	průkazka (tři stupně)	příspěvek na zvláštní pomůcku
Havlíčkův Brod (+ Přibyslav, Golčův Jeníkov)	1 829	1 233	342	3
Chotěboř	663	641	169	2
Světlá nad Sázavou (+ Ledeč nad Sázavou)	872	582	183	-
Jihlava (+ Polná, Třešť)	3 239	2 245	1 242	6
Telč	407	273	477	-
Humpolec	651	529	209	-
Pelhřimov (+ Pacov)	2 156	1 406	512	5
Moravské Budějovice (+ Jemnice)	936	503	160	1
Náměšť nad Oslavou	589	320	86	1
Třebíč (+ Jaroměřice nad R., Hrotovice)	2 369	1 473	524	10
Bystřice nad Pernštejnem	887	1 122	205	2
Nové Město na Moravě	588	919	178	-
Velké Meziříčí (+ Velká Bíteš)	1 346	1 074	241	2
Žďár nad Sázavou	1 498	1 661	550	3
CELKEM	18 030	13 981	5 078	35

10. Informace z Evropské unie (listopad 2014)

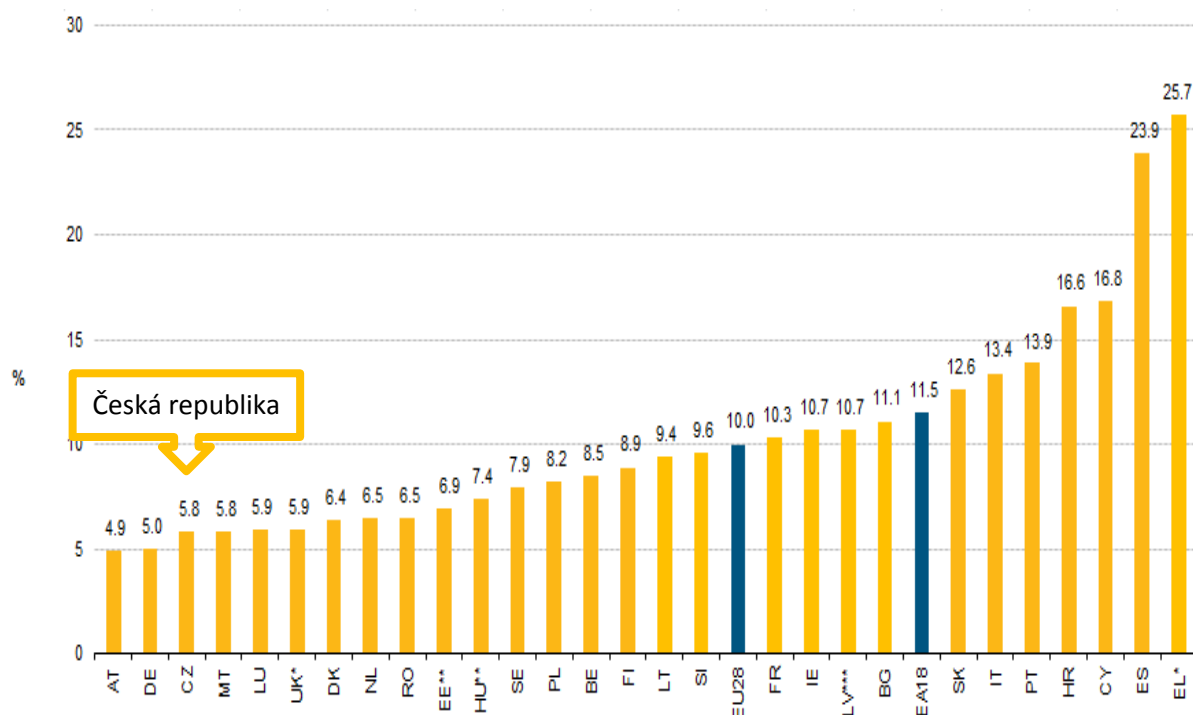
Podle posledních dostupných údajů **sezónně neočištěná míra nezaměstnanosti** zpracovávaná **EUROSTATEM** pro mezinárodní srovnání byla **v listopadu 2014 v ČR 6,2 %, v EU28 10,1 %**. Nižší než v ČR byla v Dánsku (6,1 %), v Lucembursku (6,0%), na Maltě (5,8 %), v Rakousku a v Německu (shodně 5,0 %). Vyšší než průměr EU28 byla v Irsku (10,2 %), ve Francii (10,7 %), v Bulharsku (11,3 %), na Slovensku (12,7 %), v Portugalsku (14,0 %), v Itálii (14,4), na Kypru (16,7 %), v Chorvatsku (17,0 %) a ve Španělsku (24,0 %). Za Estonsko, Řecko, Lotyšsko, Maďarsko a Velkou Británii údaje za listopad nejsou zatím k dispozici (poslední dostupné údaje za září resp. říjen 2014, byly vyšší než míra nezaměstnanosti v ČR).

Podrobněji viz http://epp.eurostat.ec.europa.eu/portal/page/portal/statistics/search_database.

Vývoj nezaměstnanosti v EU

- nezaměstnanost je zde sledována ve formě míry nezaměstnanosti
- ukazatel respektuje metodiku Mezinárodní organizace práce (ILO)
- hodnoty jsou očištěny o vliv sezónnosti (SA)
- údaje jsou aktualizovány měsíčně

Přehled (sezónně očištěné) nezaměstnanosti v listopadu 2014 v EU a EHP:



* September 2014 ** October 2014 *** Q3 2014

11. Důležité údaje ze sociální oblasti spravované úřady práce (hodnoty stanovené zákonem nebo nařízením vlády)

Životní a existenční minimum (měsíčně)	Částky životního minima	Pro jednotlivce 3 410,- Kč, pro první osobu v domácnosti 3 140,- Kč, pro druhou a další osobu v domácnosti, která není nezaopatřeným dítětem 2 830,- Kč, pro nezaopatřené děti ve věku do 6 let 1 740,- Kč, 6 – 15 let 2 140,- Kč a 15 – 26 let (nezaopatřené) 2 450,- Kč	
Minimální mzda	Pro zaměstnance odměňované měsíční mzdou	9 200,- Kč (při týdenní pracovní době 40 hodin), tj. 55,00 Kč/hod.	
Nejnižší úroveň zaručené mzdy (při týdenní pracovní době 40 hod.)	1. skupina prací:	55,00 Kč/hod.	9 200 Kč/měs.
	2. skupina prací:	60,70 Kč/hod.	10 200 Kč/měs.
	3. skupina prací:	67,00 Kč/hod.	11 200 Kč/měs.
	4. skupina prací:	74,00 Kč/hod.	12 400 Kč/měs.
	5. skupina prací:	81,70 Kč/hod.	13 700 Kč/měs.
	6. skupina prací:	90,20 Kč/hod.	15 100 Kč/měs.
	7. skupina prací:	99,60 Kč/hod.	16 700 Kč/měs.
	8. skupina prací:	110,00 Kč/hod.	18 400 Kč/měs.
Podpora v nezaměstnanosti	Délka nároku na podporu v nezaměstnanosti	do 50 let věku	5 měsíců
		od 50 do 55 let věku	8 měsíců
		nad 55 let věku	11 měsíců
	Výše podpory z čistého měsíčního výdělku z předchozího zaměstnání	první dva měsíce evidence	65 %
		druhé dva měsíce	50 %
		zbytek podpůrní doby	45 %
	při absolvování rekvalifikace	60 %	
Porodné	Nárok v případě, že hranice příjmů musí být v předcházejícím čtvrtletí nižší než 2,7násobek životního minima rodiny	Porodné náleží, pokud matka porodila 1. nebo 2. živé dítě. Porodné může uplatnit i otec dítěte, pokud matka při porodu zemřela (u otce se zkoumá, zda jde o jeho 1. nebo 2. živé dítě). Částka na 1. dítě činí 13.000,-Kč, na 2. dítě činí 10.000,-Kč	
Rodičovský příspěvek	Výše a čerpání rodičovského příspěvku: možnost volit délku pobírání a jeho výši náleží do doby, kdy je vyčerpána celková částka 220 000,- Kč, nejdéle však do 4 let věku dítěte. Maximální výše rodičovského příspěvku činí 11 500,- Kč/měsíc. Konkrétní výši lze zvolit ve vazbě na denní vyměřovací základ pro PPM (DVZ) jednoho z rodičů. Volbu výše příspěvku lze měnit jednou za 3 měsíce.		
	Výše a čerpání rodičovského příspěvku v případech, kdy nelze stanovit žádnému z rodičů v rodině k datu narození nejmladšího dítěte v rodině denní vyměřovací základ: 7 600,- Kč do konce devátého měsíce věku dítěte a následně 3 800,- Kč do 4 let věku dítěte.		
Informace o ostatních dávkách a příspěvcích v rámci státní sociální podpory, pomoci v hmotné nouzi, dávek pro osoby se zdravotním postižením a dalších lze najít na internetové adrese:		http://portal.mpsv.cz/soc	
Upozornění: uvedené informace jsou pouze zjednodušené a orientační. Úplné podmínky pro přiznání požadovaných dávek ze sociální oblasti spravované úřady práce jsou uvedeny v právních předpisech, nebo je na základě podrobnějších znalostí o konkrétní situaci vysvětlí pracovníci jednotlivých pracovišť Úřadu práce České republiky.			

Vypracoval: **Literák Pavel, BA(Hons)**, ÚP ČR, KrP v Jihlavě
E-mail: pavel.literak@ji.mpsv.cz
Tel.: 950 123 312