



Úřad práce České republiky
krajská pobočka v Jihlavě

Měsíční statistická zpráva
leden 2015

Kraj Vysočina

Zpracoval: Pavel Literák, BA(Hons)

http://portal.mpsv.cz/upcr/kp/vys/statisticke_prehledy/bulletin

Obsah:

Informace o nezaměstnanosti v Kraji Vysočina	3
1. Základní charakteristika vývoje nezaměstnanosti a volných pracovních míst v Kraji Vysočina.....	5
2. Aktivní politika zaměstnanosti v Kraji Vysočina.....	5
3. Podíl nezaměstnaných v okresech Kraje Vysočina.....	6
4. Grafy	7
5. Setřídění okresů.....	9
6. Monitoring firem.....	10
7. Přehled nezaměstnanosti v Kraji Vysočina.....	12
8. Pohyb volných pracovních míst v Kraji Vysočina	14
9. Výplata podpory v nezaměstnanosti a nepojistné sociální dávky.....	14
10. Informace z Evropské unie.....	16
11. Důležité údaje ze sociální oblasti spravované úřady práce	17

Informace o nezaměstnanosti v Kraji Vysočina

k 31.1.2015

V tomto měsíci celkový počet uchazečů o zaměstnání oproti minulému měsíci stoupl o 899 osob na 26 431, počet hlášených volných pracovních míst stoupl o 12,2 % na 2 344 a podíl nezaměstnaných osob vzrostl o 0,2 % na 7,6 %.

K 31.1.2015 evidoval Úřad práce ČR, Krajská pobočka v Jihlavě celkem 26 431 uchazečů o zaměstnání. Jejich počet byl o 899 osob vyšší než na konci předchozího měsíce, ve srovnání se stejným obdobím minulého roku je nižší o 3 777 osob. Z tohoto počtu bylo 25 906 dosažitelných uchazečů o zaměstnání ve věku 15 – 64 let. Bylo to o 832 osob více než na konci předchozího měsíce. Ve srovnání se stejným obdobím minulého roku byl jejich počet nižší o 3 710 osob.

V průběhu měsíce bylo nově zaevidováno 3 448 osob. Ve srovnání s minulým měsícem to bylo o 850 osob méně a v porovnání se stejným obdobím předchozího roku méně o 525 osob.

Z evidence během měsíce odešlo celkem 2 549 uchazečů (ukončená evidence, vyřazení uchazeči). Bylo to o 969 osob více než v předchozím měsíci a o 480 osob více než ve stejném měsíci minulého roku. Do zaměstnání z nich ve sledovaném měsíci nastoupilo 1 990, tj. o 946 více než v předchozím měsíci a o 582 více než ve stejném měsíci minulého roku, 335 uchazečů o zaměstnání bylo umístěno prostřednictvím úřadu práce, tj. o 82 více než v předchozím měsíci a o 247 více než ve stejném období minulého roku, 559 uchazečů bylo vyřazeno bez umístění.

K nárůstu nezaměstnanosti došlo ve všech okresech Kraje Vysočina. Ve čtyřech z nich se nezaměstnanost zvýšila shodně o 0,3 % a to v okresech Havlíčkův Brod, Jihlava, Pelhřimov a Třebíč, v okrese Žďár nad Sázavou se výše podílu nezaměstnaných osob zvedla o 0,2 %, tedy poněkud méně.

Ke konci měsíce bylo evidováno na ÚP ČR, Krajské pobočce v Jihlavě 12 676 žen. Jejich podíl na celkovém počtu uchazečů činil 48,0 %. V evidenci bylo také 3 765 osob se zdravotním postižením, což představovalo 14,2 % z celkového počtu nezaměstnaných.

Ke konci tohoto měsíce bylo evidováno 1 511 absolventů škol všech stupňů vzdělání a mladistvých, jejich počet ve srovnání s předchozím měsícem klesl o 99 osob a ve srovnání se stejným měsícem minulého roku byl nižší o 865 osob. Na celkové nezaměstnanosti se podíleli 5,7 %.

Podporu v nezaměstnanosti pobíralo 8 248 uchazečů o zaměstnání, tj. 31,2 % všech uchazečů vedených v evidenci.

Podíl nezaměstnaných osob, tj. počet dosažitelných uchazečů o zaměstnání ve věku 15-64 let k obyvatelstvu stejného věku, stoupl k 31.1.2015 na 7,6 % (nárůst proti prosinci 2014 o 0,2 %).

Podíl nezaměstnaných stejný nebo vyšší než republikový průměr vykázaly 2 okresy, nejvyšší byl v okrese Třebíč (9,9 %). Nejnižší podíl nezaměstnaných byl zaznamenán v okrese Pelhřimov (5,2 %).

Podíl nezaměstnaných žen stagnoval na 7,5 %, podíl nezaměstnaných mužů vzrostl na 7,7 %.

Kraj evidoval k 31.1.2015 celkem 2 344 volných pracovních míst. Jejich počet byl o 255 vyšší, než v předchozím měsíci a o 1 222 vyšší než ve stejném měsíci minulého roku. Na jedno volné pracovní místo připadalo v průměru 11,3 uchazeče, z toho nejvíce v okresech Třebíč (14,4) a Žďár nad Sázavou (13,3). Z celkového počtu nahlášených volných míst bylo 252 vhodných pro osoby se zdravotním postižením (OZP), na jedno volné pracovní místo připadalo 14,9 OZP. Volných pracovních míst pro absolventy a mladistvé bylo registrováno 791, na jedno volné místo připadalo stejně jako minulý měsíc 1,9 uchazeče této kategorie.

V rámci aktivní politiky zaměstnanosti (APZ) bylo k 31.1.2015 prostřednictvím příspěvků v rámci APZ podpořeno 375 uchazečů o zaměstnání.

Nejčastějšími obory činností, které byly v tomto měsíci podpořeny prostřednictvím SÚPM – SVČ, byly: hostinská činnost, obchod a služby neuvedené v přílohách 1 až 3 živnostenského zákona (služby v oblasti péče o tělo – kosmetika, pedikúra), stavebnictví, strojírenství, doprava, administrativa (účetnictví) a další.

Informace o vývoji nezaměstnanosti v ČR v elektronické formě jsou zveřejněny na internetové adrese <http://portal.mpsv.cz/sz/stat>.

1. Základní charakteristika vývoje nezaměstnanosti a volných pracovních míst v Kraji Vysočina

Tabulka č. 1 - Vývoj nezaměstnanosti

ukazatel (celkový počet)		stav k 31.1.2015		
		Před rokem	Minulý měsíc	Aktuální měsíc
evidovaní uchazeči o zaměstnání		30 208	25 532	26 431
- z toho	ženy	14 130	12 638	12 676
	absolventi a mladiství	2 376	1 610	1 511
	uchazeči se zdravotním postižením	3 580	3 678	3 765
uchazeči s nárokem na P v N		9 177	7 057	8 248
podíl nezaměstnaných osob v %		8,6 %	7,4 %	7,6 %
volná pracovní místa		1 122	2 089	2 344
počet uchazečů na 1 volné pracovní místo		26,9	12,2	11,3

Tabulka č. 2 - Tok nezaměstnanosti

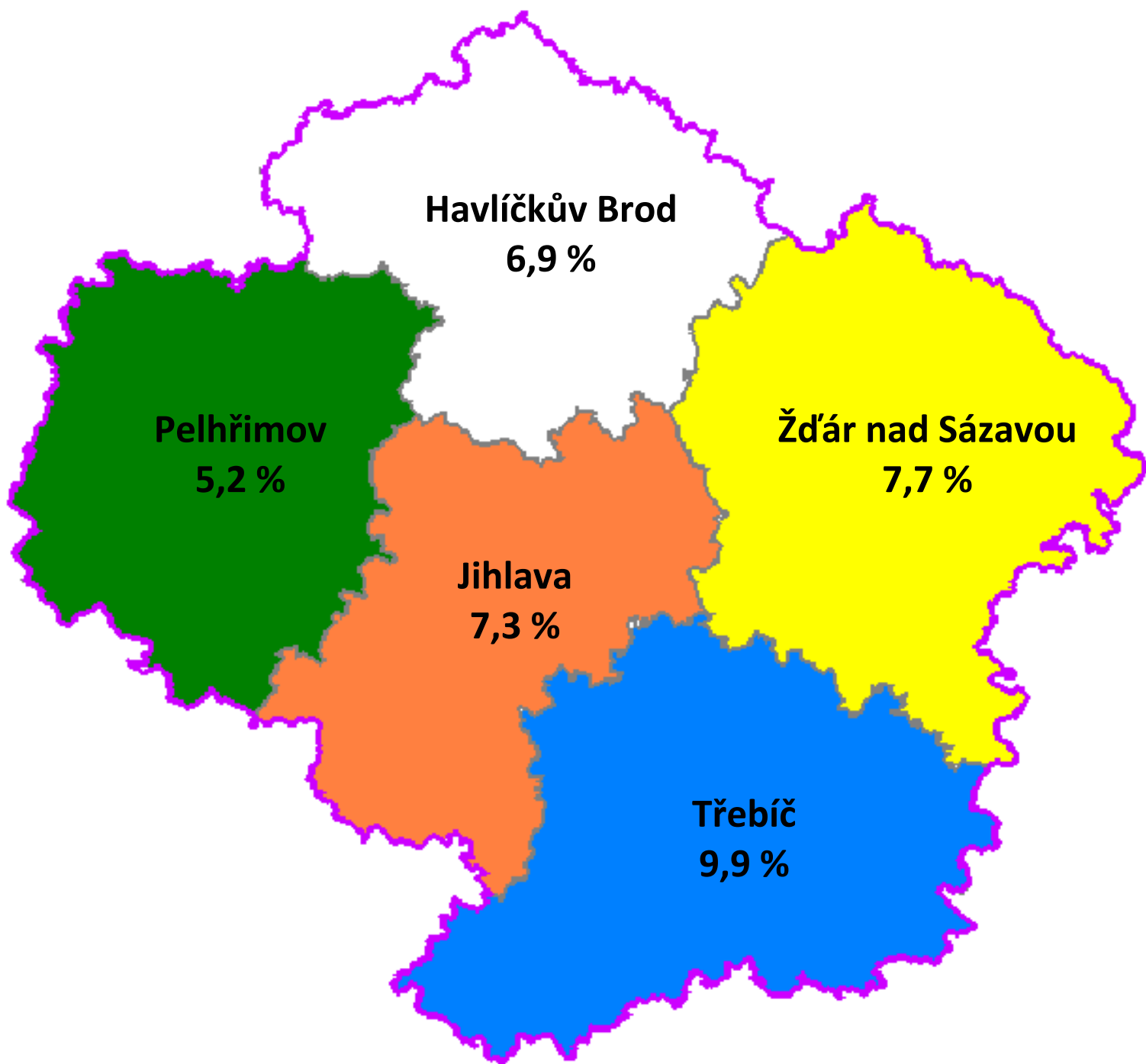
ukazatel (celkový počet)	stav k 31.1.2015		
	Před rokem	Minulý měsíc	Aktuální měsíc
nově evidovaní uchazeči o zaměstnání - ve sled. měsíci	3 973	4 298	3 448
uchazeči s ukonč. evidencí a vyřazení - ve sled. měsíci	2 069	1 580	2 549
- z toho umístění celkem	1 408	1 044	1 990
- z toho umístění úřadem práce	88	253	335

2. Aktivní politika zaměstnanosti v Kraji Vysočina

Tabulka č. 3 - Pracovní místa podpořená v rámci APZ a rekvalifikace uchazečů a zájemců o zaměstnání

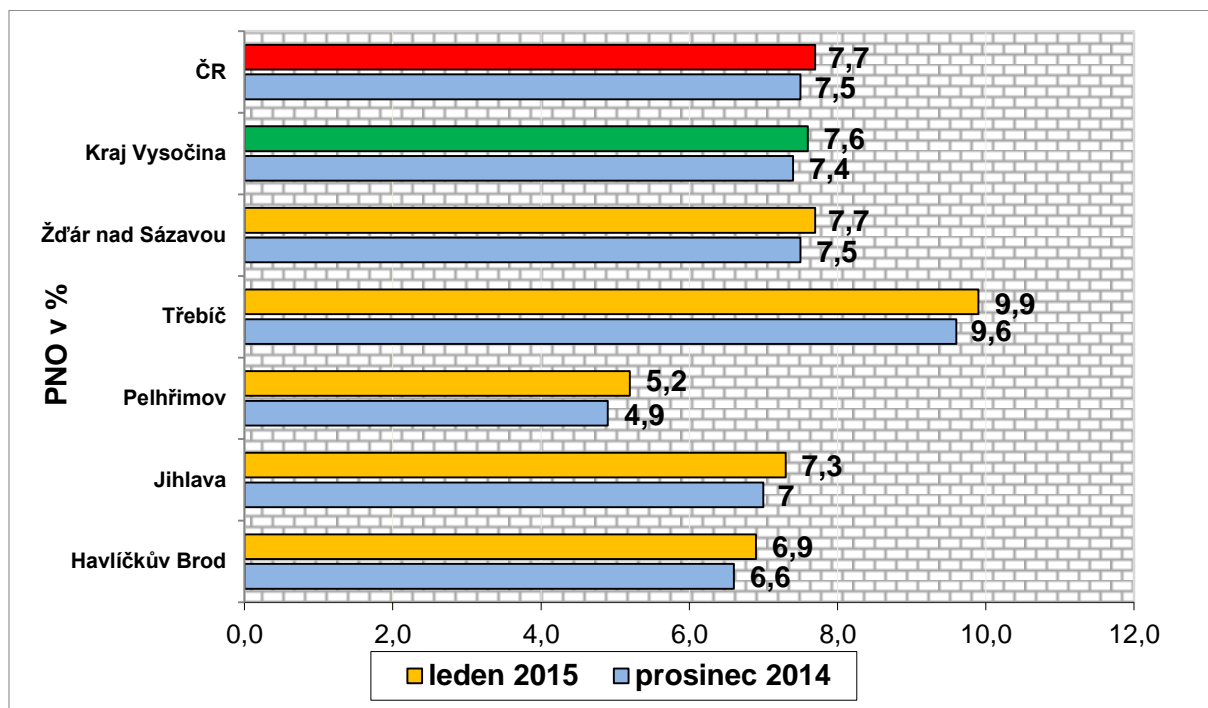
ukazatel (celkový počet)	leden 2014	leden 2015	stav od počátku roku k	
			31.1.2014	31.1.2015
pracovní místa podpořená v rámci APZ				
veřejně prospěšné práce (VPP)	3	6	3	6
ESF - VPP ¹⁾	7	20	7	20
společensky účelná prac. místa (SÚPM)	0	0	0	0
ESF - SÚPM ¹⁾	18	143	18	143
SÚPM - samostatně výděleč. činnost (SVČ)	8	0	8	0
chrán. prac. místa - SVČ osob se ZP	0	0	0	0
projekty ESF OP LZZ – cílené programy	10	0	10	0
pracovní místa podpořená v rámci APZ celkem	46	169	46	169
rekvalifikace uchazečů a zájemců o zaměstnání				
uchazeči a zájemci zařazení do rekvalifikací vč. ESF	276	131	97	131
uchazeči a zájemci, kteří zahájili zvolenou rekvalifikaci vč. ESF	63	35	22	35

3. Podíl nezaměstnaných v okresech Kraje Vysočina k 31.1.2015

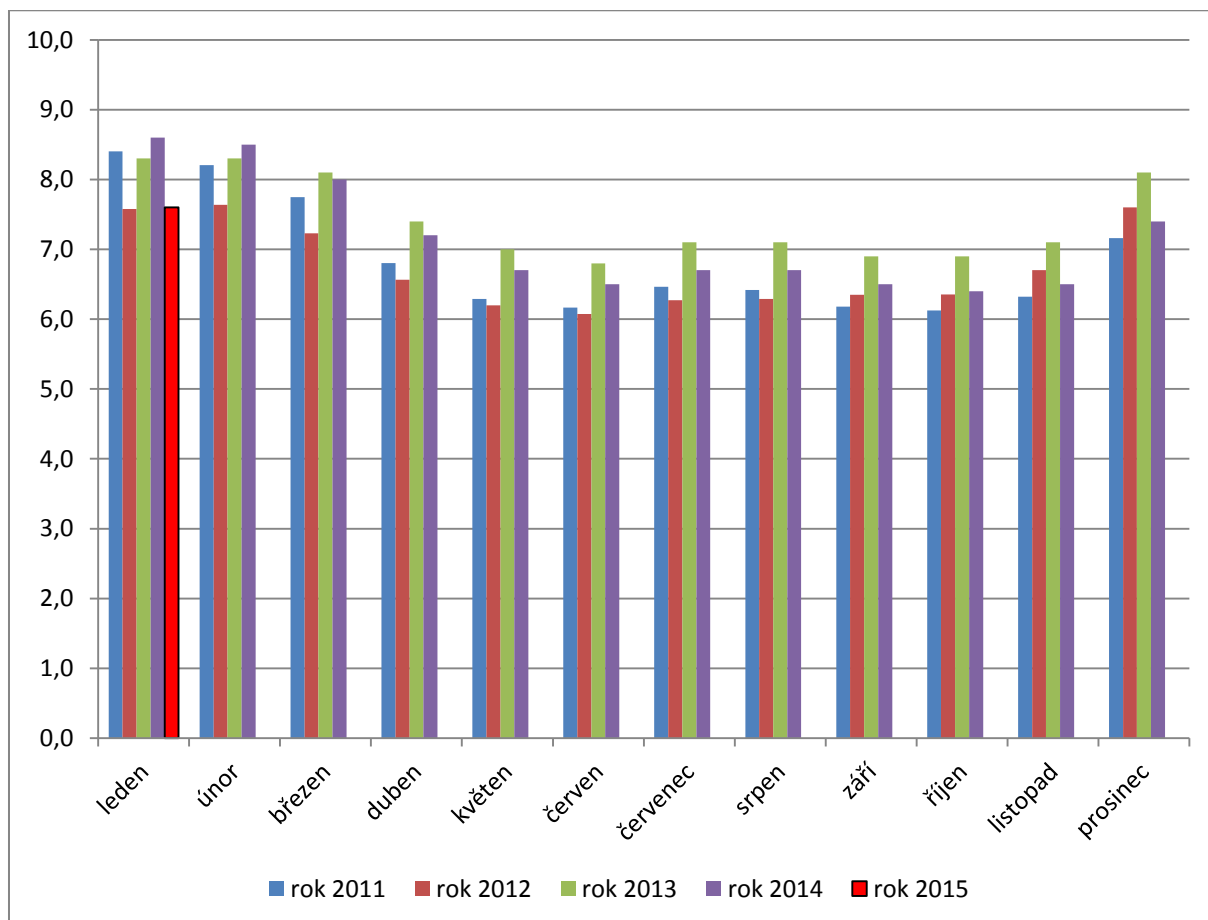


4. Grafy

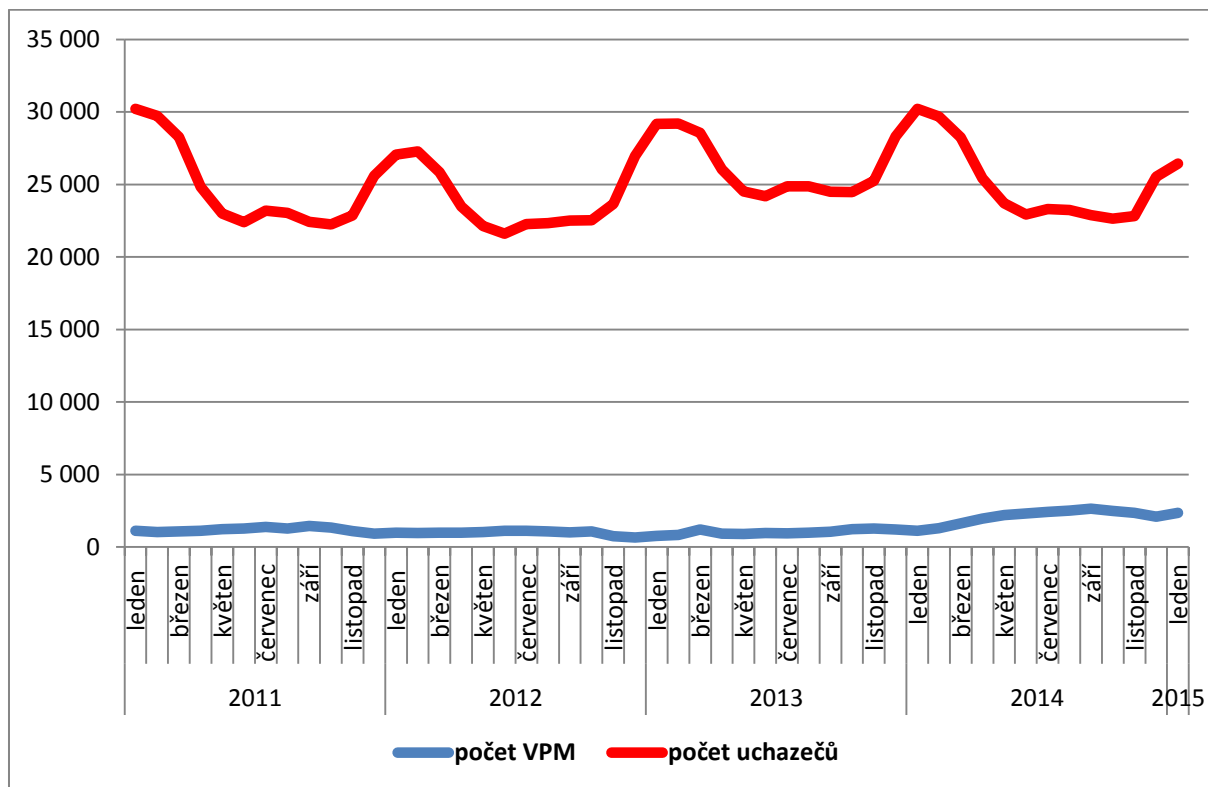
Graf 1 - Podíl nezaměstnaných osob v okresech Kraje Vysočina a v ČR k 31.1.2015



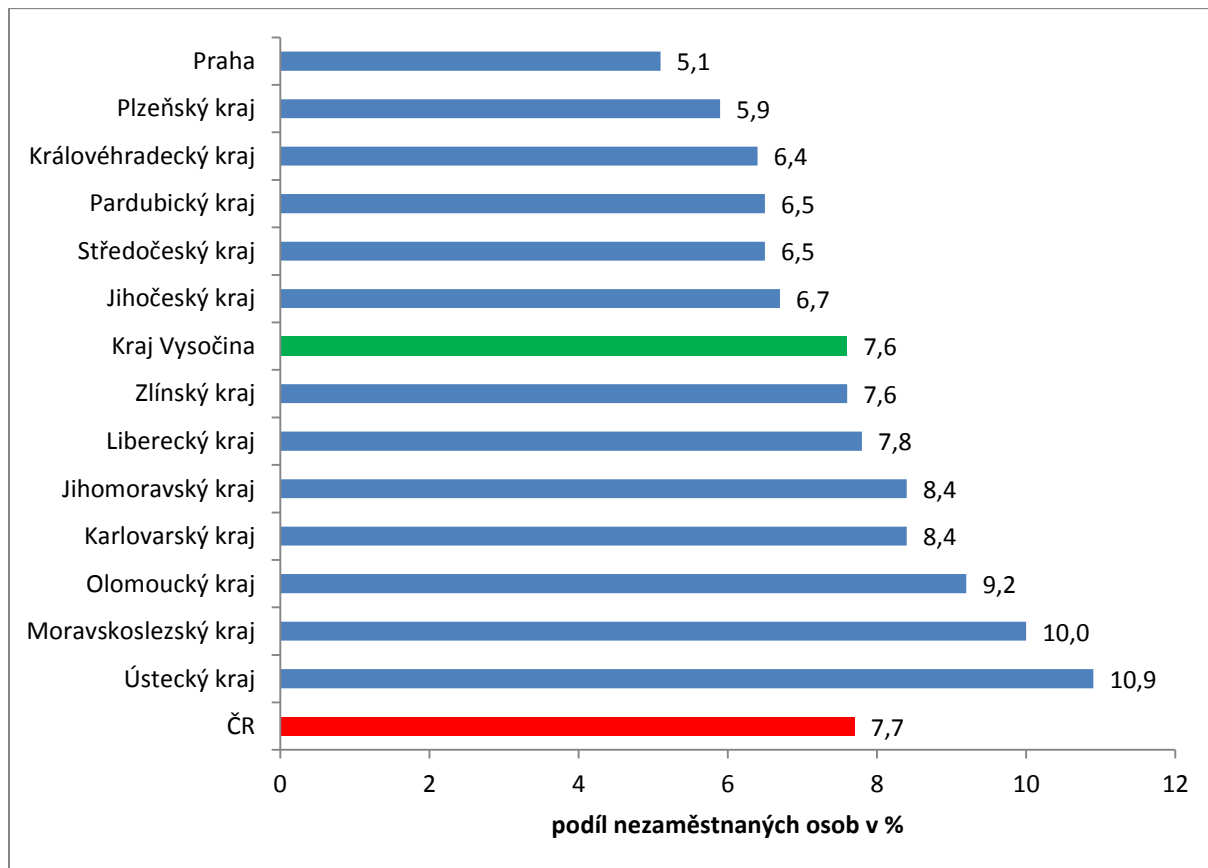
Graf 2 - Vývoj podílu nezaměstnaných osob v Kraji Vysočina v letech 2011 - 2015



Graf 3 - Vývoj počtu uchazečů a VPM v Kraji Vysočina v letech 2011 - 2015



Graf 4 - Podíl nezaměstnaných osob v jednotlivých krajích ČR k 31.1.2015 v %



5. Setřídění okresů k 31.1.2015

	podíl nezam. v %		meziměs. přírůst./ úbytek nezam. v %		počet uchazečů na 1 VPM
1 Bruntál	13,6	Jeseník	11,5	Jeseník	34,3
2 Most	12,9	Písek	10,8	Bruntál	34,1
3 Ústí nad Labem	12,5	Jindřichův Hradec	10,5	Karviná	32,4
4 Karviná	12,2	Prachatice	8,2	Sokolov	31,8
5 Jeseník	12,0	Domažlice	7,6	Chomutov	30,4
6 Znojmo	11,5	Český Krumlov	7,1	Hodonín	28,3
7 Chomutov	11,3	Benešov	6,6	Děčín	26,8
8 Ostrava-město	11,2	Znojmo	6,5	Ústí nad Labem	26,2
9 Děčín	10,7	Tábor	6,1	Most	26,1
10 Hodonín	10,7	Chrudim	5,9	Opava	22,0
11 Přerov	10,5	Strakonice	5,9	Znojmo	19,8
12 Sokolov	10,2	Prostějov	5,7	Jindřichův Hradec	17,9
13 Louny	10,1	České Budějovice	5,6	Kladno	15,2
14 Třebíč	9,9	Pelhřimov	5,6	Kroměříž	14,7
15 Litoměřice	9,5	Svitavy	5,4	Třebíč	14,4
16 Příbram	9,3	Rakovník	4,9	Vyškov	13,6
17 Český Krumlov	9,2	Plzeň-sever	4,9	Olomouc	13,5
18 Šumperk	9,1	Olomouc	4,5	Louny	13,5
19 Teplice	9,1	Uherské Hradiště	4,4	Břeclav	13,4
20 Olomouc	8,9	Kolín	4,3	Žďár nad Sázavou	13,3
21 Kroměříž	8,8	Náchod	4,3	Litoměřice	13,0
22 Brno-město	8,7	Pardubice	4,2	Šumperk	13,0
23 Kolín	8,7	Cheb	4,1	Jihlava	13,0
24 Vsetín	8,6	Litoměřice	4,1	Karlovy Vary	12,8
25 Svítavy	8,6	Havlíčkův Brod	4,0	Svitavy	12,6
26 Opava	8,5	Rokycany	3,9	Frýdek-Místek	11,8
27 Karlovy Vary	8,5	Děčín	3,8	Vsetín	11,7
28 Liberec	8,2	Beroun	3,8	Strakonice	11,7
29 Mělník	8,2	Jihlava	3,7	Mělník	11,3
30 Kladno	8,2	Vyškov	3,7	Náchod	11,1
31 Nymburk	8,1	Mělník	3,7	Ostrava-město	11,1
32 Břeclav	8,0	Opava	3,6	Blansko	11,0
33 Semily	8,0	Břeclav	3,6	Rakovník	11,0
34 Tábor	7,9	Ústí nad Orlicí	3,6	Teplice	10,9
35 Kutná Hora	7,9	Žďár nad Sázavou	3,5	Kutná Hora	10,7
36 Česká Lípa	7,8	Příbram	3,4	Brno-město	10,6
37 Žďár nad Sázavou	7,7	Jičín	3,4	Tábor	10,5
38 Trutnov	7,6	Kutná Hora	3,2	Přerov	10,2
39 Rakovník	7,5	Plzeň-jih	3,2	Příbram	10,2
40 Tachov	7,5	Nymburk	3,1	Jablonec nad Nisou	9,7
41 Strakonice	7,5	Kroměříž	3,0	Chrudim	9,6
42 Chrudim	7,4	Zlín	2,9	Hradec Králové	9,3
43 Prostějov	7,3	Klatovy	2,9	Zlín	8,8
44 Jihlava	7,3	Sokolov	2,7	Brno-venkov	8,7
45 Frýdek-Místek	7,1	Chomutov	2,7	Kolín	8,6
46 Hradec Králové	7,0	Louny	2,6	Prostějov	8,3
47 Havlíčkův Brod	6,9	Třebíč	2,5	Havlíčkův Brod	8,2
48 Nový Jičín	6,9	Hodonín	2,4	Praha-západ	7,9
49 Blansko	6,8	Blansko	2,4	Plzeň-sever	7,8
50 Uherské Hradiště	6,7	Karlovy Vary	2,3	Uherské Hradiště	7,4
51 Zlín	6,7	Frýdek-Místek	2,2	Rychnov nad Kněžnou	7,4
52 Jablonec nad Nisou	6,7	Tachov	2,1	Nový Jičín	7,4
53 Cheb	6,7	Brno-venkov	2,0	Semily	7,3
54 Jindřichův Hradec	6,6	Teplice	2,0	Pelhřimov	6,8
55 Klatovy	6,6	Přerov	2,0	Jičín	6,5
56 Brno-venkov	6,5	Praha-západ	2,0	Plzeň-jih	6,5
57 Náchod	6,2	Liberec	1,9	Česká Lípa	6,3
58 Vyškov	6,2	Ostrava-město	1,8	Písek	6,1
59 Beroun	6,1	Semily	1,8	Trutnov	6,0
60 Domažlice	6,0	Plzeň-město	1,7	Beroun	5,8
61 Písek	6,0	Praha-východ	1,7	Český Krumlov	5,7
62 Ústí nad Orlicí	6,0	Rychnov nad Kněžnou	1,5	České Budějovice	5,5
63 Plzeň-sever	5,8	Hradec Králové	1,4	Klatovy	5,3
64 Jičín	5,7	Šumperk	1,3	Liberec	4,9
65 Plzeň-město	5,6	Vsetín	1,2	Praha	4,9
66 Prachatice	5,6	Praha	1,1	Ústí nad Orlicí	4,8
67 České Budějovice	5,5	Karviná	1,1	Cheb	4,8
68 Pelhřimov	5,2	Most	0,7	Nymburk	4,3
69 Pardubice	5,2	Bruntál	0,5	Plzeň-město	4,2
70 Plzeň-jih	5,2	Česká Lípa	0,4	Praha-východ	4,2
71 Praha	5,1	Jablonec nad Nisou	0,2	Tachov	4,1
72 Rokycany	4,7	Ústí nad Labem	0,1	Pardubice	3,8
73 Rychnov nad Kněžnou	4,6	Kladno	0,0	Benešov	3,3
74 Benešov	4,6	Nový Jičín	-0,3	Mladá Boleslav	3,3
75 Praha-západ	4,5	Brno-město	-0,3	Domažlice	3,2
76 Mladá Boleslav	4,4	Mladá Boleslav	-0,7	Prachatice	3,1
77 Praha-východ	3,4	Trutnov	-1,1	Rokycany	3,0
Celkem ČR	7,7	Celkem ČR	2,6	Celkem ČR	8,9

6. Monitoring firem

Mapování predikce trendů zaměstnanosti a potřeb zaměstnavatelů v Kraji Vysočina

Krátkodobá predikce vývoje zaměstnanosti: v průběhu měsíce ledna zastavil se pokles nabídky volných pracovních míst, naopak jejich počty proti očekávání rostly. Dlouhodobě trvá zájem firem o pracovníky především ve strojírenství, obchodu, službách a dopravě, přičemž konkrétně na Vysočině převažuje zájem o strojírenské pracovníky – specialisty a odborné elektrikáře, pracovníky v gastronomických službách, prodavače a především o řidiče osobní a nákladní tranzitní dopravy.

V dalším nejbližším období očekáváme spíše než další zpomalení růstu nezaměstnanosti již jeho zastavení; důvodem bude znovunastartování personálních aktivit ve firmách v předjarním období, chápaném jako příprava na každoroční vytváření nových sezónních pracovních míst, a další pozitivní tlaky ekonomicky příznivého hospodářského vývoje v České republice na zvyšování zaměstnanosti.

Krátkodobá predikce počtu VPM hlášených na ÚP ČR: počty volných pracovních míst se budou ve firmách napříč oborovým spektrem s největší pravděpodobností v našem kraji proti všemu očekávání zvyšovat.

Profese, které zaměstnavatelé nejčastěji poptávají prostřednictvím ÚP ČR: trvale je zájem o pracovníky ve stravovacích službách (kuchaři, číšníci, servírky), obchodní zástupce, prodavače, šičky, řidiče osobní i nákladní tranzitní dopravy, pracovníky ostrahy, specialisty i montážní dělníky ve strojírenství (technici specialisté, operátor CNC strojů a zařízení, svářeči a kovodělníci) a pomocné pracovní síly ve výrobě, stravování a údržbě.

Současně mají zaměstnavatelé i zájem o spolupráci s úřady práce v rámci možností aktivní politiky zaměstnanosti (SÚPM), zajímají se o podmínky a informace o jednotlivých projektech ESF (POVEZ, Vzdělávejte se pro růst, Stáže ve firmách).

Výsledky monitorovacích návštěv za měsíc prosinec

- hodnocení budoucího vývoje navštívených zaměstnavatelů (obecně) – **zaměstnavatelé podle vzestupu pozitivních ukazatelů naší ekonomiky již v mnoha případech obecně očekávají stabilitu jejího růstu, další ožívání své činnosti a nárůst počtu zakázek, na základě této predikce některé firmy připravují rozšiřování výroby a s tím i navyšování počtů pracovníků, jiné firmy již k těmto krokům přistoupily a rozšiřují portfolia svých volných pracovních pozic, ovšem větší expanzi je možné očekávat spíše až v průběhu druhé poloviny příštího roku**
- zaměstnavatelé, kteří z hlediska budoucího vývoje očekávají nejvyšší počet nově vytvářených pracovních míst:
obecně: dlouhodobě strojírenská a stavební výroba – automobilový průmysl, gastronomické služby, textilní výroba, doprava a další,
konkrétně: například na Třebíčsku jsou v oblasti hledání nových zaměstnanců v současné době nejvíce aktivní: firma TIPATROST, a. s. Třebíč, která poptává větší počet zaměstnanců jako obsluhu strojů na výrobu zmrzliny a firmy ICOM

transport, a.s., Jihlava a TRADO-BUS, s. r. o., Třebíč, které poptávají větší počet řidičů autobusů a řidičů tuzemské kamionové dopravy.

- požadavky zaměstnavatelů na kvalifikaci nově přijímaných zaměstnanců (požadavky na rekvalifikaci) – **současná situace se dlouhodobě nemění, firmy trvale poptávají tzv. „hotové“ pracovníky (s požadovanou kvalifikací a odpovídající praxí), popřípadě si své pracovníky zaučují samy a ÚP o rekvalifikace v současné době ve větším měřítku nežadají.**
- zaměstnavatelé, kteří z hlediska budoucího vývoje očekávají nejvyšší počet propouštěných zaměstnanců – **v rámci Kraje Vysočina oznámily hromadné propouštění firmy Motorpal, a.s. Jihlava (100 pracovníků) a Komerční banka, a.s. Praha, Kraj Vysočina (17 pracovníků). Hlavním důvodem tohoto hromadného propouštění je náhlá ztráta východních odbytišť a celková restrukturalizace uvedených firem za účelem dalšího zvyšování produktivity práce a současně reakce na změny požadavků na odbyt výrobků a služeb.**
- počet monitorovacích návštěv za měsíc leden 2015 – navštíveno celkem **57 firem, se záměrem přijmout v dohledné době celkem cca 65 nových pracovníků.**

Dlouhodobá predikce vývoje zaměstnanosti: v prvním čtvrtletí r. 2015 můžeme počítat (v závislosti na počasí) se snížením počtu uchazečů a s nárůstem volných pracovních míst, a to zejména na jeho konci v měsíci březnu, protože v této době jsou standardně zahajovány sezonní práce, které každoročně odčerpávají z evidencí úřadu práce největší počet nezaměstnaných uchazečů. Tento příznivý trend poklesu nezaměstnanosti by měl pokračovat minimálně až do poloviny roku 2015.

7. Přehled nezaměstnanosti v Kraji Vysočina

Přehled nezaměstnanosti podle jednotlivých regionů Kraje Vysočina

Tab. 1 – Porovnání podílu nezaměstnaných osob v Kraji Vysočina k 31.1.2015:

	počet obyvatel ve věku 15-64 let	uchazeči celkem	z nich dosažitelní uchazeči ve věku 15-64 let	PNO v %
Havlíčkův Brod	63 019	4 407	4 376	6,9
Jihlava	75 162	5 640	5 455	7,3
Pelhřimov	47 631	2 517	2 479	5,2
Třebíč	75 849	7 604	7 492	9,9
Žďár nad Sázavou	79 221	6 263	6 104	7,7
kraj Vysočina	340 882	26 431	25 906	7,6
Česká republika	7 046 351	556 191	539 642	7,7

Přehled nezaměstnanosti v jednotlivých okresech Kraje Vysočina k 31.1.2015:

Tab. 2 - Přehled nezaměstnanosti v okrese Havlíčkův Brod k 31.1.2015:

	Havlíčkův Brod		
	leden 2014	prosinec 2014	leden 2015
podíl nezaměstnaných osob	7,8 %	6,6 %	6,9 %
uchazečů celkem	5 053	4 239	4 407
dosažitelní uchazeči 15-64 let	4 957	4 192	4 376
ženy	2 418	2 168	2 174
absolventi škol	337	242	215
osoby se ZP	711	729	757
volná pracovní místa	156	478	540
počet uchazečů na 1 VPM	32,4	8,9	8,2

Tab. 3 - Přehled nezaměstnanosti v okrese Jihlava k 31.1.2015:

	Jihlava		
	leden 2014	prosinec 2014	leden 2015
podíl nezaměstnaných osob	8,0 %	7,0 %	7,3 %
uchazečů celkem	6 300	5 438	5 640
dosažitelní uchazeči 15-64 let	6 092	5 258	5 455
ženy	2 834	2 568	2 582
absolventi škol	549	379	359
osoby se ZP	558	643	658
volná pracovní místa	364	388	433
počet uchazečů na 1 VPM	17,3	14,0	13,0

Tab. 4 - Přehled nezaměstnanosti v okrese Pelhřimov k 31.1.2015:

	Pelhřimov		
	leden 2014	prosinec 2014	leden 2015
podíl nezaměstnaných osob	6,1 %	4,9 %	5,2 %
uchazečů celkem	3 024	2 383	2 517
dosažitelní uchazeči 15-64 let	2 955	2 358	2 479
ženy	1 402	1 156	1 164
absolventi škol	210	114	106
osoby se ZP	398	404	404
volná pracovní místa	193	269	371
počet uchazečů na 1 VPM	15,7	8,9	6,8

Tab. 5 - Přehled nezaměstnanosti v okrese Třebíč k 31.1.2015:

	Třebíč		
	leden 2014	prosinec 2014	leden 2015
podíl nezaměstnaných osob	11,1 %	9,6 %	9,9
uchazečů celkem	8 620	7 418	7 604
dosažitelní uchazeči 15-64 let	8 524	7 318	7 492
ženy	4 162	3 776	3 785
absolventi škol	655	468	449
osoby se ZP	765	767	788
volná pracovní místa	168	519	529
počet uchazečů na 1 VPM	51,3	14,3	14,4

Tab. 6 - Přehled nezaměstnanosti v okrese Žďár nad Sázavou k 31.1.2015:

	Žďár nad Sázavou		
	leden 2014	prosinec 2014	leden 2015
podíl nezaměstnaných osob	8,9 %	7,5 %	7,7 %
uchazečů celkem	7 211	6 054	6 263
dosažitelní uchazeči 15-64 let	7 088	5 948	6 104
ženy	3 314	2 970	2 971
absolventi škol	625	407	382
osoby se ZP	1 148	1 144	1 158
volná pracovní místa	241	435	471
počet uchazečů na 1 VPM	29,9	13,9	13,3

Tab. 7 - Přehled nezaměstnanosti v Kraji Vysočina k 31.1.2015:

	kraj Vysočina		
	leden 2014	prosinec 2014	leden 2015
podíl nezaměstnaných osob	8,6 %	7,4 %	7,6 %
uchazečů celkem	30 208	25 532	26 431
dosažitelní uchazeči 15-64 let	29 616	25 074	25 906
ženy	14 130	12 638	12 676
absolventi škol	2 376	1 610	1 511
osoby se ZP	3 580	3 687	3 765
volná pracovní místa	1 122	2 089	2 344
počet uchazečů na 1 VPM	26,9	12,2	11,3

8. Pohyb volných pracovních míst v Kraji Vysočina k 31.1.2015:

Tab. 8 – pohyb volných pracovních míst v lednu 2015:

	volná pracovní místa		
	ke konci prosince	ke konci ledna	rozdíl + -
	2014	2015	
Havlíčkův Brod	478	540	+ 62
Jihlava	388	433	+ 45
Pelhřimov	269	371	+ 102
Třebíč	519	529	+ 10
Žďár nad Sázavou	435	471	+ 36
Kraj Vysočina	2 089	2 344	+255

9. Výplata podpory v nezaměstnanosti a nepojistné sociální dávky

Podpora v nezaměstnanosti

Tab. 9 – Počet žádostí o výplatu PvN (stav k 31.1.2015)

	Počet žádostí
Havlíčkův Brod (+ Příbyslav, Golčův Jeníkov)	305
Chotěboř	73
Světlá nad Sázavou (+ Ledeč nad Sázavou)	83
Jihlava (+ Polná, Třešť)	623
Telč	112
Humpolec	85
Pelhřimov (+ Pacov)	276
Moravské Budějovice (+ Jemnice)	189
Náměšť nad Oslavou	77
Třebíč (+ Jaroměřice nad R., Hrotovice)	348
Bystřice nad Pernštejnem	117
Nové Město na Moravě	110
Velké Meziříčí (+ Velká Bíteš)	159
Žďár nad Sázavou	173
CELKEM	2 730

Hmotná nouze a dávky pro osoby se zdravotním postižením

Tab. 10 – Hmotná nouze – počet vyplacených dávek v měsíci lednu 2015:

kontaktní pracoviště	počet žádostí		
	příspěvek na živobytí	doplatek na bydlení	mimořádná pomoc v HN
Havlíčkův Brod (+ Přibyslav, Golčův Jeníkov)	287	100	6
Chotěboř	158	69	10
Světlá nad Sázavou (+ Ledeč nad Sázavou)	111	39	3
Jihlava (+ Polná, Třešť)	1 002	242	5
Telč	111	30	3
Humpolec	95	37	0
Pelhřimov (+ Pacov)	258	94	14
Moravské Budějovice (+ Jemnice)	339	66	1
Náměšť nad Oslavou	129	32	-
Třebíč (+ Jaroměřice nad R., Hrotovice)	1 094	346	12
Bystřice nad Pernštejnem	172	94	7
Nové Město na Moravě	181	93	5
Velké Meziříčí (+ Velká Bíteš)	203	77	2
Žďár nad Sázavou	173	81	7
CELKEM	4 313	1 400	75

Tab. 11 – Zdravotně postižení: – počet vyplacených dávek a vydaných průkazek v měsíci lednu 2015:

kontaktní pracoviště	počet žádostí			
	příspěvek na péči	mobilita	průkazka (tři stupně)	příspěvek na zvláštní pomůcku
Havlíčkův Brod (+ Přibyslav, Golčův Jeníkov)	1 807	1 273	45	1
Chotěboř	693	662	26	-
Světlá nad Sázavou (+ Ledeč nad Sázavou)	885	578	8	-
Jihlava (+ Polná, Třešť)	3 272	2 236	106	4
Telč	400	279	6	1
Humpolec	594	537	13	-
Pelhřimov (+ Pacov)	2 168	1 411	39	4
Moravské Budějovice (+ Jemnice)	938	490	24	2
Náměšť nad Oslavou	587	322	5	-
Třebíč (+ Jaroměřice nad R., Hrotovice)	2 410	1 508	67	3
Bystřice nad Pernštejnem	886	1 119	32	-
Nové Město na Moravě	618	928	17	-
Velké Meziříčí (+ Velká Bíteš)	1 353	1 096	19	5
Žďár nad Sázavou	1 487	1 678	34	2
CELKEM	18 098	14 117	441	22

10. Informace z Evropské unie (prosinec 2014)

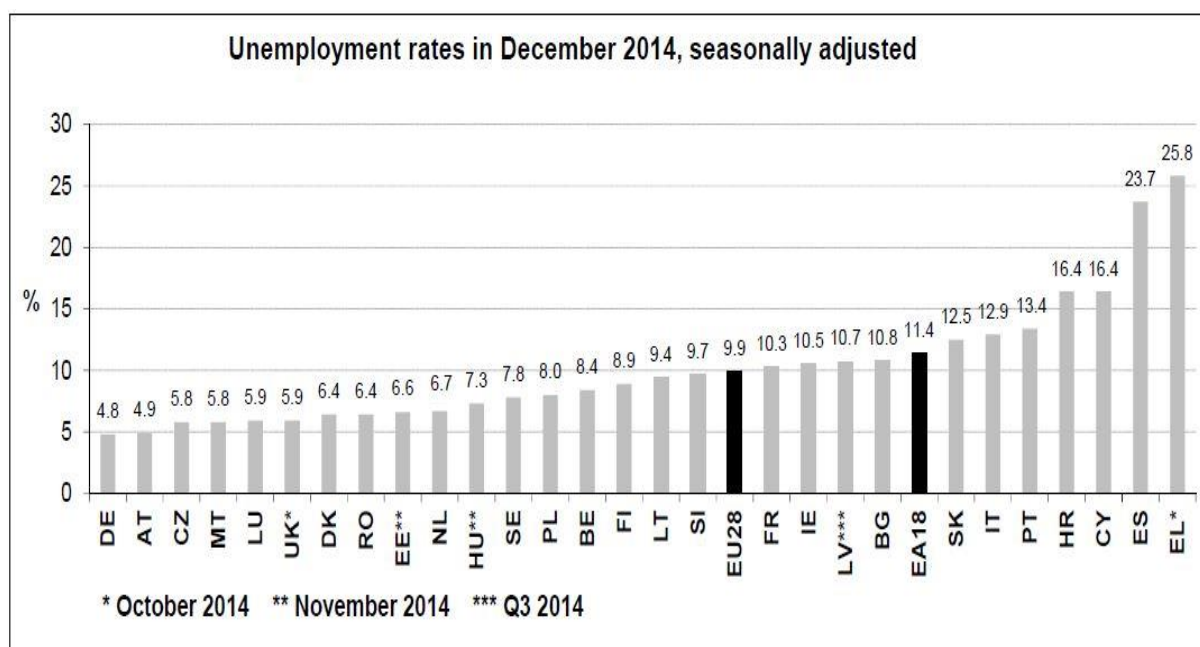
Podle posledních dostupných údajů **sezónně neočištěná míra nezaměstnanosti** zpracovávaná **EUROSTATEM** pro mezinárodní srovnání byla **v prosinci 2014 v ČR 5,7 %, v EU28 9,7 %**. Nižší než v ČR byla na Maltě (5,6 %), v Rakousku (5,0 %) a v Německu (4,5 %). Vyšší než průměr EU28 byla ve Slovinsku (10,1 %), v Irsku (10,3 %), ve Francii (10,6 %), v Bulharsku (11,3 %), v Itálii (12,1 %), na Slovensku (12,7 %), v Portugalsku (13,6 %), na Kypru (16,5 %), v Chorvatsku (17,1 %) a ve Španělsku (23,4 %). Za Estonsko, Řecko, Lotyšsko, Maďarsko a Velkou Británii údaje za prosinec nejsou zatím k dispozici (poslední dostupné údaje za září resp. říjen 2014, byly vyšší než míra nezaměstnanosti v ČR).

Podrobněji viz http://epp.eurostat.ec.europa.eu/portal/page/portal/statistics/search_database.

Vývoj nezaměstnanosti v EU

- nezaměstnanost je zde sledována ve formě míry nezaměstnanosti
- ukazatel respektuje metodiku Mezinárodní organizace práce (ILO)
- hodnoty jsou očištěny o vliv sezónnosti (SA)
- údaje jsou aktualizovány měsíčně

Přehled (sezónně očištěné) nezaměstnanosti v prosinci 2014 v EU a EHP:



11. Důležité údaje ze sociální oblasti spravované úřady práce (hodnoty stanovené zákonem nebo nařízením vlády)

Životní a existenční minimum (měsíčně)	Částky životního minima	Pro jednotlivce 3 410,- Kč, pro první osobu v domácnosti 3 140,- Kč, pro druhou a další osobu v domácnosti, která není nezaopatřeným dítětem 2 830,- Kč, pro nezaopatřené děti ve věku do 6 let 1 740,- Kč, 6 – 15 let 2 140,- Kč a 15 – 26 let (nezaopatřené) 2 450,- Kč	
Minimální mzda	Pro zaměstnance odměňované měsíční mzdou	9 200,- Kč (při týdenní pracovní době 40 hodin), tj. 55,00 Kč/hod.	
Nejnižší úroveň zaručené mzdy (při týdenní pracovní době 40 hod.)	1. skupina prací:	55,00 Kč/hod.	9 200 Kč/měs.
	2. skupina prací:	60,70 Kč/hod.	10 200 Kč/měs.
	3. skupina prací:	67,00 Kč/hod.	11 200 Kč/měs.
	4. skupina prací:	74,00 Kč/hod.	12 400 Kč/měs.
	5. skupina prací:	81,70 Kč/hod.	13 700 Kč/měs.
	6. skupina prací:	90,20 Kč/hod.	15 100 Kč/měs.
	7. skupina prací:	99,60 Kč/hod.	16 700 Kč/měs.
	8. skupina prací:	110,00 Kč/hod.	18 400 Kč/měs.
Podpora v nezaměstnanosti	Délka nároku na podporu v nezaměstnanosti	do 50 let věku	5 měsíců
		od 50 do 55 let věku	8 měsíců
		nad 55 let věku	11 měsíců
	Výše podpory z čistého měsíčního výdělku z předchozího zaměstnání	první dva měsíce evidence	65 %
		druhé dva měsíce	50 %
		zbytek podpůrní doby	45 %
	při absolvování rekvalifikace	60 %	
Porodné	Nárok v případě, že hranice příjmů musí být v předcházejícím čtvrtletí nižší než 2,7násobek životního minima rodiny	Porodné náleží, pokud matka porodila 1. nebo 2. živé dítě. Porodné může uplatnit i otec dítěte, pokud matka při porodu zemřela (u otce se zkoumá, zda jde o jeho 1. nebo 2. živé dítě). Částka na 1. dítě činí 13.000,-Kč, na 2. dítě činí 10.000,-Kč	
Rodičovský příspěvek	Výše a čerpání rodičovského příspěvku: možnost volit délku pobírání a jeho výši náleží do doby, kdy je vyčerpána celková částka 220 000,- Kč, nejdéle však do 4 let věku dítěte. Maximální výše rodičovského příspěvku činí 11 500,- Kč/měsíc. Konkrétní výši lze zvolit ve vazbě na denní vyměřovací základ pro PPM nebo ke dni narození dítěte (DVZ) jednoho z rodičů. Volbu výše příspěvku lze měnit jednou za 3 měsíce.		
	Výše a čerpání rodičovského příspěvku v případech, kdy nelze stanovit žádnému z rodičů v rodině k datu narození nejmladšího dítěte v rodině denní vyměřovací základ: 7 600,- Kč do konce devátého měsíce věku dítěte a následně 3 800,- Kč do 4 let věku dítěte.		
Informace o ostatních dávkách a příspěvcích v rámci státní sociální podpory, pomoci v hmotné nouzi, dávek pro osoby se zdravotním postižením a dalších lze najít na internetové adrese:		http://portal.mpsv.cz/soc	
Upozornění: uvedené informace jsou pouze zjednodušené a orientační. Úplné podmínky pro přiznání požadovaných dávek ze sociální oblasti spravované úřady práce jsou uvedeny v právních předpisech, nebo je na základě podrobnějších znalostí o konkrétní situaci vysvětlí pracovníci jednotlivých pracovišť Úřadu práce České republiky.			

Vypracoval: **Literák Pavel, BA(Hons)**, ÚP ČR, KrP v Jihlavě
E-mail: pavel.literak@ji.mpsv.cz
Tel.: 950 123 312